



รายงานการเฝ้าระวังติดตามสถานการณ์น้ำและความช่วยเหลือ ศูนย์ปฏิบัติการทรัพยากรธรรมชาติและสิ่งแวดล้อม (ด้านทรัพยากรน้ำ) กระทรวงทรัพยากรธรรมชาติและสิ่งแวดล้อม



กองวิเคราะห์และประเมินสถานการณ์น้ำ กรมทรัพยากรน้ำ

โทรศัพท์ ๐ ๒๒๓๑ ๖๐๐๐ ต่อ ๖๔๔๕ โทรสาร ๐ ๒๒๔๘ ๖๖๖๙ www.dwr.go.th IDLine: mekhalawoc Email: mekhala@dwr.mail.go.th

รายงานฉบับที่ ๕๓๔/๒๕๖๗

เวลา ๑๕.๐๐ น.

วันที่ ๒๓ ตุลาคม ๒๕๖๗

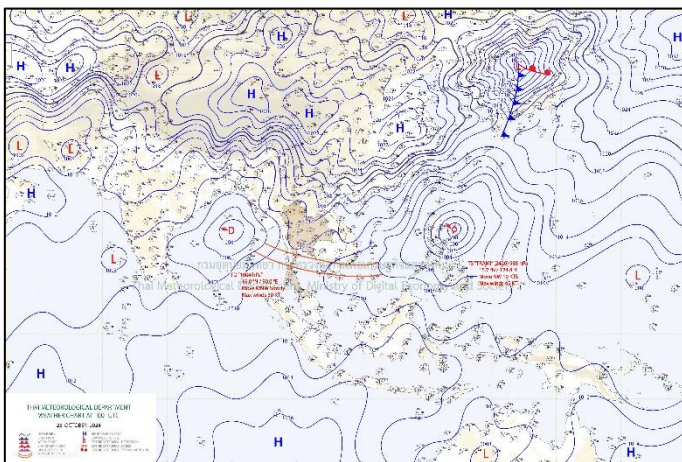
เรียน รมว.ทส. เลขาธิการ รมว.ทส. ที่ปรึกษา รมว.ทส. ปกท.ทส. รอง ปกท.ทส. อทน. อทบ. และหน่วยงานที่เกี่ยวข้อง

๑. สภาวะอากาศ เวลา ๑๑.๐๐ น. (กรมอุตุนิยมวิทยา)

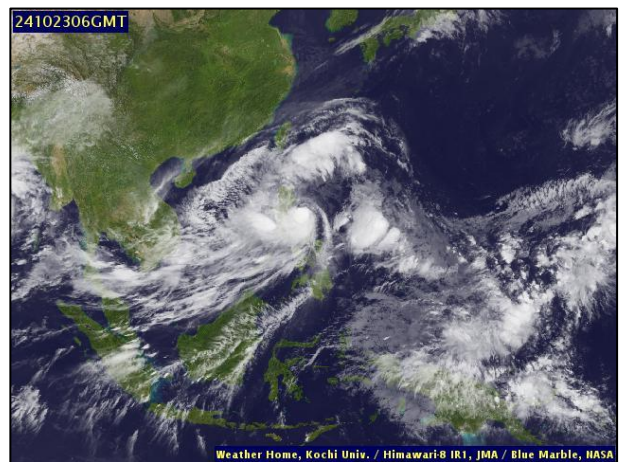
พยากรณ์อากาศ ๒๔ ชั่วโมงข้างหน้า ประเทศไทยตอนบนเริ่มมีฝนลดลง แต่ยังคงมีฝนฟ้าคะนองเกิดขึ้นได้บางพื้นที่ โดยมีอากาศเย็นในตอนเช้า กับมีลมแรง และอุณหภูมิจะลดลง ๑-๓ องศาเซลเซียสในภาคตะวันออกเฉียงเหนือ ส่วนภาคเหนือตอนบนอุณหภูมิจะลดลง ๑-๒ องศาเซลเซียส ขอให้ประชาชนบริเวณประเทศไทยตอนบนระวังอันตรายจากฝนฟ้าคะนอง รวมถึงดูแลรักษาสุขภาพเนื่องจากสภาวะอากาศที่เปลี่ยนแปลง ทั้งนี้เนื่องจากบริเวณความกดอากาศสูงหรือมวลอากาศเย็นกำลังปานกลางจากประเทศจีนได้แผ่ลงมาปกคลุมภาคเหนือตอนบนและภาคตะวันออกเฉียงเหนือของประเทศไทยแล้ว ในขณะที่ยังคงมีลมฝ่ายตะวันออกพัดนำความชื้นจากทะเลจีนใต้และอ่าวไทยเข้ามาปกคลุมประเทศไทยตอนบน

สำหรับภาคใต้(ฝั่งตะวันออก) มีฝนตกหนักบางแห่ง ทั้งนี้เนื่องจากร่องมรสุมพาดผ่านบริเวณภาคใต้ตอนบน ส่วนคลื่นลมบริเวณทะเลอันดามันและอ่าวไทยมีกำลังปานกลาง โดยทะเลอันดามันมีคลื่นสูง ๑-๒ เมตร ส่วนอ่าวไทยมีคลื่นสูงประมาณ ๑ เมตร บริเวณที่มีฝนฟ้าคะนองคลื่นสูงมากกว่า ๒ เมตร ขอให้ชาวเรือในบริเวณดังกล่าวเดินเรือด้วยความระมัดระวังและหลีกเลี่ยงการเดินเรือในบริเวณที่มีฝนฟ้าคะนอง

พายุโซนร้อน “จามี” (TRAMI) บริเวณด้านตะวันออกของประเทศฟิลิปปินส์ มีแนวโน้มจะทวีกำลังแรงขึ้นเป็นพายุโซนร้อนกำลังแรง คาดว่าจะเคลื่อนผ่านประเทศฟิลิปปินส์ลงสู่ทะเลจีนใต้ตอนบนในช่วงวันที่ ๒๓-๒๔ ต.ค. ๖๗ ขอให้ผู้ที่จะเดินทางไปบริเวณดังกล่าวตรวจสอบสภาพอากาศก่อนออกเดินทางไว้ด้วย

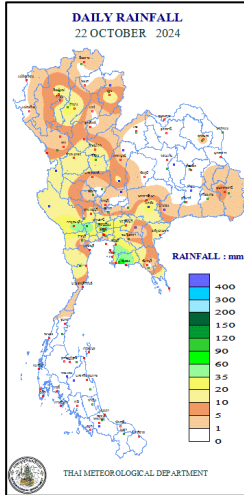


แผนที่อากาศ วันที่ ๒๓ ต.ค. ๒๕๖๗ เวลา ๐๗.๐๐ น.



ภาพถ่ายดาวเทียม วันที่ ๒๓ ต.ค. ๒๕๖๗ เวลา ๑๓.๐๐ น.

๒. ปริมาณฝนสะสม ณ เวลา ๐๗.๐๐ น.(เมื่อวาน) - ๐๗.๐๐ น.(วันนี้) (กรมอุตุนิยมวิทยา)



จุดตรวจวัด	ปริมาณฝน (มม.)
จ.ระยอง (ห้วยโป่ง สกษ.)	๖๘.๘
จ.นครปฐม	๖๒.๐
สนามบินดอนเมือง	๕๒.๐
จ.ชลบุรี (แหลมฉบัง)	๔๓.๓
จ.กาญจนบุรี	๔๒.๑
จ.ลำปาง (สกษ.)	๓๑.๑
จ.ประจวบคีรีขันธ์ (หนองพลับ สกษ.)	๒๒.๙

๓. ปริมาณฝนสะสมของพื้นที่ลาดเชิงเขา ๑๒ ชม. ที่ผ่านมา (กรมทรัพยากรน้ำ)

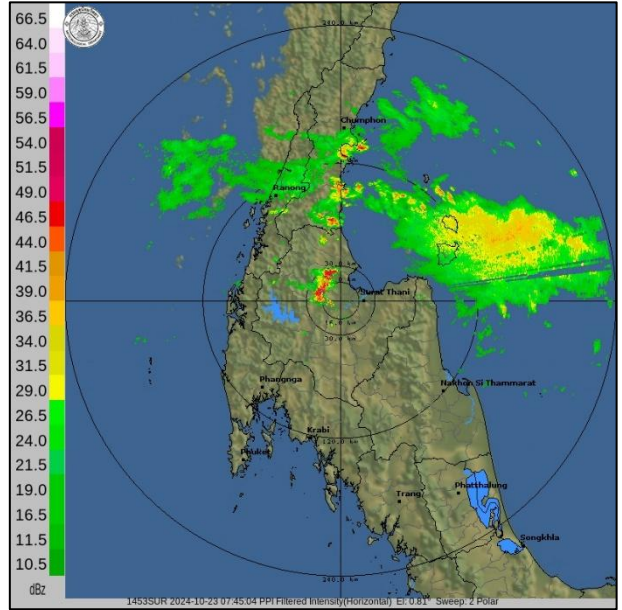
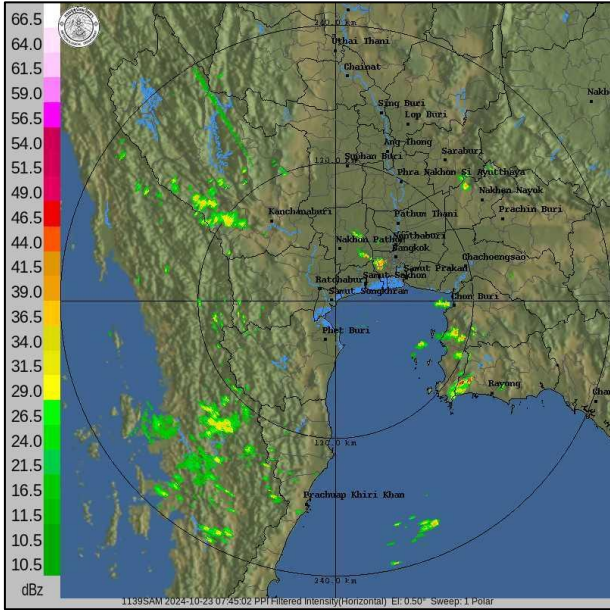
รหัสสถานี	จุดตรวจวัด	ปริมาณฝน (มม./๑๒ ชม.)
STN๐๕๒๕	บ้านปางชุม ต.ยั้งเมิน อ.สะเมิง จ.เชียงใหม่	๗๕.๐
STN๐๙๑๓	บ้านกะเหรี่ยงน้ำตก ต.คลองลานพัฒนา อ.คลองลาน จ.กำแพงเพชร	๖๖.๐
STN๐๒๗๐	บ้านโป่งสามสิบ ต.ระบำ อ.ลานสัก จ.อุทัยธานี	๕๔.๕
STN๐๔๔๕	บ้านปางขนุน ต.นาบ่อคำ อ.เมืองกำแพงเพชร จ.กำแพงเพชร	๔๙.๐
STN๑๕๐๓	บ้านวังขอนจุ่น ต.แม่ลำ อ.ศรีสัชนาลัย จ.สุโขทัย	๔๖.๐
STN๑๐๙๔	บ้านอีพุงใหญ่ ต.เจ้าวัด อ.บ้านไร่ จ.อุทัยธานี	๔๓.๐
STN๑๔๖๕	บ้านหลวง ต.แม่เงา อ.ขุนยวม จ.แม่ฮ่องสอน	๔๒.๕
STN๐๐๙๔	บ้านทุ่งเจดีย์ ต.สวนผึ้ง อ.สวนผึ้ง จ.ราชบุรี	๔๐.๕
STN๐๔๘๑	บ้านหนองยายเงิน ต.วังคัน อ.ด่านช้าง จ.สุพรรณบุรี	๓๙.๐
STN๑๒๔๐	บ้านหนองหล่ม ต.หนองหล่ม อ.ห้างฉัตร จ.ลำปาง	๓๗.๕

๔. ค่าความชื้นในดิน (กรมทรัพยากรน้ำ/คณะกรรมการแม่น้ำโขง)

ภูมิภาค	ค่าความชื้นในดิน [-] ๑๘ ส.ค. ๖๗	ค่าความชื้นในดิน [-] ๑๘ ก.ย. ๖๗	แนวโน้ม
เหนือ	ค่าความชื้นในดินมาก	ค่าความชื้นในดินมากที่สุด	เพิ่มขึ้น
กลาง	ค่าความชื้นในดินมาก	ค่าความชื้นในดินมาก	ลดลง
ตะวันออกเฉียงเหนือ	ค่าความชื้นในดินมาก	ค่าความชื้นในดินมาก	เพิ่มขึ้น
ตะวันออก	ค่าความชื้นในดินมาก	ค่าความชื้นในดินมาก	ลดลง
ตะวันตก	ค่าความชื้นในดินปานกลาง	ค่าความชื้นในดินน้อย	ลดลง
ใต้	ค่าความชื้นในดินปานกลาง	ค่าความชื้นในดินมาก	เพิ่มขึ้น

หมายเหตุ : ความชื้นในดิน ๕ ระดับ มากสุด มาก ปานกลาง น้อย น้อยสุด

๕. เรดาร์ตรวจอากาศ ณ วันที่ ๒๓ ตุลาคม ๒๕๖๗ (กรมอุตุนิยมวิทยา)

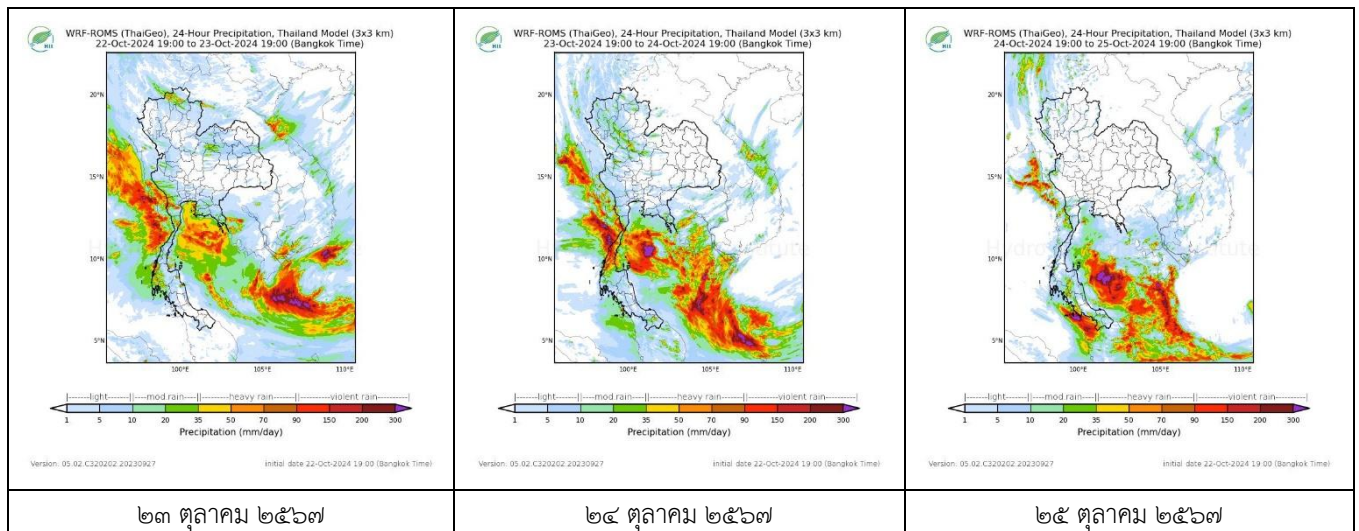


สถานีสมุทรสงคราม เวลา ๑๔.๔๕ น.

สถานีสุราษฎร์ธานี เวลา ๑๔.๔๕ น.

จากเรดาร์ตรวจอากาศพบกลุ่มเมฆฝนบริเวณภาคตะวันออกเฉียงเหนือ และภาคใต้ของประเทศไทย

๖. แผนภาพคาดการณ์ฝนล่วงหน้า ๓ วัน (สถาบันสารสนเทศทรัพยากรน้ำ (องค์การมหาชน))



๗. สถานการณ์น้ำในแหล่งเก็บกักน้ำ ณ วันที่ ๒๓ ตุลาคม ๒๕๖๗ (กรมชลประทาน กรมทรัพยากรน้ำ และสทนช.)

๗.๑ ปริมาณน้ำในอ่างฯ ๕๘,๔๕๗ ล้าน ลบ.ม. คิดเป็นร้อยละ ๘๒ (ปริมาณน้ำใช้การได้ ๓๔,๙๑๘ ล้าน ลบ.ม. คิดเป็นร้อยละ ๗๔) ปริมาณน้ำในอ่างฯ เทียบกับปี ๒๕๖๖ (๕๕,๓๗๙ ล้าน ลบ.ม. คิดเป็นร้อยละ ๗๘) มากกว่าปี ๒๕๖๖ จำนวน ๓,๐๗๘ ล้าน ลบ.ม. ปริมาณน้ำไหลลงอ่างฯ จำนวน ๒๑๘.๕๓ ล้าน ลบ.ม. ปริมาณน้ำระบายจำนวน ๗๐.๐๐ ล้าน ลบ.ม. สามารถรับน้ำได้อีก ๑๒,๔๙๕ ล้าน ลบ.ม.

อ่างเก็บน้ำ	ความจุที่ รณก. (ล้าน ลบ.ม.)	ปริมาตร น้ำในอ่าง		ปริมาตร น้ำใช้การได้		ปริมาตร น้ำไหลลงอ่าง		ปริมาตร น้ำระบาย		ปริมาตรน้ำ รับได้อีก (ล้าน ม. ^๓) (ความจุที่รับ- ปริมาตรน้ำ ปัจจุบัน)
		ปริมาตร (ล้าน ม. ^๓)	% น้ำ เก็บ กัก	ปริมาตร (ล้าน ม. ^๓)	% น้ำใช้ การ	วันนี้ (ล้าน ม. ^๓)	เมื่อวาน (ล้าน ม. ^๓)	วันนี้ (ล้าน ม. ^๓)	เมื่อวาน (ล้าน ม. ^๓)	
๑.ภูมิพล	๑๓,๔๖๒	๑๐,๓๗๖	๗๗	๖,๕๗๖	๖๘	๖๗.๕๗	๘๐.๙๕	๑.๐๐	๑.๐๐	๓,๐๘๖
๒.สิริกิติ์	๙,๕๑๐	๙,๑๖๔	๙๖	๖,๓๑๔	๙๕	๑๕.๙๙	๑๘.๕๓	๕.๐๐	๕.๐๑	๓๔๖
๓.จุฬารัตน์	๑๖๔	๑๑๒	๖๘	๗๔	๕๙	๐.๑๘	๐.๓๕	๐.๐๐	๐.๐๐	๕๒
๔.อุบลรัตน์	๒,๔๓๑	๒,๑๗๕	๘๙	๑,๕๙๔	๘๖	๔.๑๓	๔.๑๓	๖.๐๑	๖.๐๑	๒๕๖

๕.ลำปาง	๑,๙๘๐	๑,๘๓๐	๙๒	๑,๗๓๐	๙๒	๐.๒๓	๐.๒๒	๔.๓๒	๔.๓๓	๑๕๐
๖.สุรินทร์	๑,๙๖๖	๑,๕๕๗	๗๙	๗๒๖	๖๔	๓.๘๖	๘.๘๕	๐.๕๑	๐.๕๑	๔๐๙
๗.ป่าสักชลสิทธิ์	๙๖๐	๘๙๐	๙๓	๘๘๗	๙๓	๑๙.๔๘	๒๐.๖๖	๒.๒๒	๑.๓๑	๗๐
๘.ศรีนครินทร์	๑๗,๗๔๕	๑๔,๗๑๙	๘๓	๔,๔๕๔	๖๐	๓๕.๖๐	๓๖.๘๐	๕.๐๐	๕.๐๑	๓,๐๒๖
๙.วชิราลงกรณ	๘,๘๖๐	๗,๘๗๑	๘๙	๔,๘๕๙	๘๓	๑๓.๗๐	๒๐.๙๔	๙.๐๗	๙.๐๔	๙๘๙
๑๐.ขุนด่านปราการชล	๒๒๔	๒๑๕	๙๖	๒๑๑	๙๖	๑.๐๘	๑.๘๖	๐.๐๔	๐.๐๔	๙
๑๑.รัชชประภา	๕,๖๓๙	๓,๙๗๓	๗๐	๒,๖๒๑	๖๑	๖.๑๗	๙.๐๙	๒.๙๐	๒.๘๙	๑,๖๖๖
๑๒.บางยาง	๑,๔๕๔	๗๘๙	๕๔	๕๑๓	๔๔	๘.๐๖	๙.๓๖	๑๔.๘๖	๑๖.๕๙	๖๖๕

๗.๒ อ่างเก็บน้ำขนาดกลาง ๔๓๕ แห่ง มีปริมาณน้ำ ๔,๐๐๓ ล้าน ลบ.ม. (๗๔%) ปริมาณน้ำใช้การ ๓,๕๙๘ ล้าน ลบ.ม. (๗๒%)

๗.๓ แหล่งน้ำในพื้นที่นอกเขตชลประทาน ๑๐๒,๐๙๙ แห่ง มีปริมาณน้ำรวม ๗,๓๐๙ ล้าน ลบ.ม. (๘๖%)

๗.๔ แหล่งน้ำขนาดเล็กนอกเขตชลประทาน ๒๗๓ แห่ง ตรวจวัดโดยกรมทรัพยากรน้ำ เริ่มต้นฤดูฝน มีปริมาณน้ำ ๒๐๗.๑ ล้าน ลบ.ม. (๕๔%) ปริมาณน้ำปัจจุบัน ๔๘๖.๕ ล้าน ลบ.ม. (๙๒%)

ภูมิภาค	จำนวน (แห่ง)	ปริมาณรวม (ล้าน ลบ.ม.)	ปริมาณน้ำ (ล้าน ลบ.ม.)							
			เดือน						ปัจจุบัน	
			มี.ค. ๒๕๖๗	เม.ย. ๒๕๖๗	พ.ค. ๒๕๖๗	มิ.ย. ๒๕๖๗	ก.ค. ๒๕๖๗	ส.ค. ๒๕๖๗	๒๓ ก.ย. ๖๗	ร้อยละ
เหนือ	๑๗,๒๔๙	๙๙๒	๘๕๑	๕๙๖	๕๖๓	๕๗๐	๕๘๓	๗๗๖	๘๑๙	๘๒
ตะวันออกเฉียงเหนือ	๕๔,๕๔๗	๔,๓๘๒	๓,๖๐๙	๒,๓๙๓	๒,๒๕๘	๒,๒๖๖	๒,๘๑๐	๓,๐๔๓	๓,๘๗๖	๘๘
กลาง	๑๖,๓๖๗	๑,๕๗๔	๗๘๘	๕๘๒	๕๖๗	๕๓๘	๖๗๒	๖๙๓	๘๕๗	๕๔
ตะวันออก	๗,๘๐๔	๙๙๒	๘๙๐	๔๕๖	๔๘๓	๕๓๕	๗๗๔	๗๑๗	๘๖๒	๘๖
ตะวันตก	๒,๕๐๖	๑๙๒	๙๙	๕๐	๔๕	๔๒	๔๕	๕๔	๕๙	๓๐
ใต้	๓,๖๒๖	๓๓๘	๒๗๕	๒๐๓	๑๗๐	๑๕๒	๑๔๗	๑๔๔	๑๖๐	๔๗
รวม	๑๐๒,๐๙๙.๐๐	๘,๔๗๐	๖,๕๑๒	๔,๒๘๐	๔,๐๘๖	๔,๑๐๓	๕,๐๓๑	๕,๔๒๗	๖,๖๓๓	๗๘

๘. สถานการณ์น้ำในประเทศ ณ วันที่ ๒๐ - ๒๓ ตุลาคม ๒๕๖๗ (กรมชลประทาน)

สถานี	แม่น้ำ	อำเภอ	จังหวัด	ระดับตลิ่ง (ม.รทก.)	ระดับน้ำ (ม.รทก.)				แนวโน้ม	เปรียบเทียบระดับตลิ่ง
					อาทิตย์	จันทร์	อังคาร	พุธ		
					๒๐ ต.ค.	๒๑ ต.ค.	๒๒ ต.ค.	๒๓ ต.ค.		
P.๑	ปิง	เมือง	เชียงใหม่	๓.๗๐	๒.๐๐	๒.๑๕	๒.๐๑	๒.๑๖	เพิ่มขึ้น	- ๑.๕๔
W.๑C	วัง	เมือง	ลำปาง	๕.๒๐	๐.๒๘	๐.๐๒	-๐.๑๐	๑.๐๕	เพิ่มขึ้น	- ๔.๑๕
Y.๑๖	ยม	บางระกำ	พิษณุโลก	๗.๓๐	๙.๙๙	๙.๙๐	๙.๗๙	๙.๖๘	ลดลง	ก้นตลิ่ง
N.๗A	น่าน	เมือง	พิจิตร	๙.๘๗	๗.๕๔	๗.๕๗	๗.๖๖	๗.๖๒	ลดลง	- ๒.๒๕
C.๒	เจ้าพระยา	เมือง	นครสวรรค์	๒๕.๗๐	๒๑.๖๘	๒๑.๖๙	๒๑.๘๖	๒๒.๑๙	เพิ่มขึ้น	- ๓.๕๑
C.๑๓	เจ้าพระยา	สรรพยา	ชัยนาท	๑๖.๓๔	๑๒.๑๐	๑๒.๑๐	๑๒.๑๐	๑๒.๘๒	เพิ่มขึ้น	- ๓.๕๒
M.๖A	มูล	สตึก	บุรีรัมย์	๗.๙๕	๕.๑๘	๕.๒๒	๕.๒๖	๕.๒๗	เพิ่มขึ้น	- ๒.๖๘
M.๑๙๑	ลำตะคอง	เมือง	นครราชสีมา	๓.๕๐	๑.๒๒	๑.๖๒	๑.๕๖	๑.๕๔	ลดลง	- ๑.๙๖
M.๗	มูล	เมือง	อุบลราชธานี	๗.๐๐	๕.๑๐	๕.๑๒	๕.๑๐	๕.๐๔	ลดลง	- ๑.๙๖
M.๖๙	ลำเซบก	โครงการพิเศษ	อุบลราชธานี	๙.๗๐	๕.๑๘	๕.๐๘	๕.๐๓	๕.๑๐	เพิ่มขึ้น	- ๔.๖๐
X.๖๔	คลองท่าแซะ	ท่าแซะ	ชุมพร	๑๗.๑๓	๘.๘๐	๗.๘๗	๗.๖๓	๗.๖๒	ลดลง	- ๙.๕๑
X.๑๔๙	คลองกลาย	นบพิตำ	นครศรีธรรมราช	๓๓.๙๖	๒๗.๒๕	๒๗.๒๒	๒๗.๑๙	๒๗.๑๗	ลดลง	- ๖.๗๙
X.๒๗๔	แม่น้ำโก-ลก	แว้ง	นราธิวาส	๒๓.๕๐	๑๘.๖๐	๑๘.๔๕	๑๘.๓๖	๑๘.๒๙	ลดลง	- ๕.๒๑
X.๓๗A	แม่น้ำตาปี	พระแสง	สุราษฎร์ธานี	๑๑.๗๐	๙.๓๐	๙.๑๐	๘.๗๖	๘.๓๓	ลดลง	- ๓.๓๗

*** ยังไม่ได้รับรายงาน

๙. สถานการณ์น้ำในพื้นที่ลุ่มน้ำโขง ณ วันที่ ๒๓ ตุลาคม ๒๕๖๗ (คณะกรรมการจัดการแม่น้ำโขง)

สถานี	ระดับ อ้างอิง (ม.รทก.)	ระดับ ตลิ่ง (ม.)	ระดับน้ำ (ม.)					เปรียบเทียบ ระดับ ตลิ่ง (ม.)	ผลต่างของระดับน้ำ (ม.)		แนวโน้ม
			๑๙ ต.ค.	๒๐ ต.ค.	๒๑ ต.ค.	๒๒ ต.ค.	๒๓ ต.ค.		๓ วัน ย้อนหลัง	๕ วัน ย้อนหลัง	
อ.เชียงแสน จ.เชียงราย	๓๕๗.๑๑๐	๑๒.๘๐	๓.๒๐	๓.๑๒	๓.๐๗	๓.๑๕	๓.๔๔	-๙.๓๖	๐.๓๗	๐.๒๔	เพิ่มขึ้น
อ.เชียงคาน จ.เลย	๑๙๔.๑๑๘	๑๖.๐๐	๘.๑๘	๘.๐๓	๗.๙๗	๗.๘๘	๗.๗๖	-๘.๒๔	-๐.๒๑	-๐.๔๒	ลดลง
อ.เมือง จ.หนองคาย	๑๕๓.๖๔๘	๑๒.๒๐	๕.๒๓	๕.๒๓	๕.๙๖	๕.๘๐	๕.๗๕	-๗.๔๕	-๐.๒๑	-๐.๔๘	ลดลง
อ.เมือง จ.นครพนม	๑๓๒.๖๘๐	๑๒.๐๐	๕.๗๒	๕.๕๔	๕.๔๐	๕.๒๖	๕.๑๖	-๖.๘๔	-๐.๒๔	-๐.๕๖	ลดลง
อ.เมือง จ.มุกดาหาร	๑๒๔.๒๑๙	๑๒.๕๐	๕.๔๙	๕.๓๕	๕.๒๐	๕.๐๕	๔.๙๘	-๗.๕๒	-๐.๒๒	-๐.๕๑	ลดลง
อ.โพนพิสัย จ.อุบลราชธานี	๘๙.๐๓๐	๑๔.๕๐	๖.๗๖	๖.๖๐	๖.๕๐	๖.๓๕	๖.๒๑	-๘.๒๙	-๐.๒๙	-๐.๕๕	ลดลง

***ไม่มีสถานการณ์

๑๐. สถานการณ์เตือนภัย Early Warning ณ วันที่ ๒๓ ตุลาคม ๒๕๖๗ (กรมทรัพยากรน้ำ)

การแจ้งเตือน	สถานี	การแจ้งเตือน	ช่วงเวลา
เตือนสีแดง (อพยพ)	-	-	-
เตือนสีเหลือง (เตือนภัย)	-	-	-
เตือนสีเขียว (เฝ้าระวัง)	บ้านตลิ่งสูง ตำบลแม่แล้ง อำเภอแม่จังก์ จังหวัดนครสวรรค์	ค่าระดับน้ำ ๓.๒๐ เมตร ระดับวิกฤติ ๔.๕๐ เมตร	๒๒ ต.ค.๖๗ / ๑๘.๐๗ น.

***สำนักงานทรัพยากรน้ำภาคที่เกี่ยวข้องได้ดำเนินการแจ้งอาสาสมัครและเครือข่าย รวมถึงหน่วยงานที่เกี่ยวข้องในพื้นที่เสี่ยงภัยแล้ว

๑๑. พื้นที่ติดตามและเฝ้าระวังสถานการณ์ธรณีพิบัติภัย ณ วันที่ ๒๓ ตุลาคม ๒๕๖๗ (กรมทรัพยากรธรณี)

เนื่องจากในพื้นที่เสี่ยงภัยแผ่นดินถล่มมีฝนตกหนักต่อเนื่อง ประกอบกับมีพื้นที่คาบการณปริมาณน้ำฝนที่อาจก่อให้เกิดแผ่นดินถล่มล่วงหน้า โดยเฉพาะในบริเวณภาคเหนือ จังหวัดตาก กำแพงเพชร นครสวรรค์ อุทัยธานี และภาคใต้ จังหวัดระนอง และสตูล ศูนย์ปฏิบัติการธรณีพิบัติภัยจึงได้ทำการเฝ้าระวังและติดตามสถานการณ์ธรณีพิบัติภัยแผ่นดินถล่มและน้ำป่าไหลหลากเป็นพิเศษและจะทำการแจ้งอาสาสมัครเครือข่ายในพื้นที่เสี่ยงภัยต่อไป

๑๒. เหตุการณ์วิกฤตน้ำปัจจุบัน ณ วันที่ ๒๓ ตุลาคม ๒๕๖๗ [๐๘.๐๐ น. - ๑๕.๐๐ น. (วันนี้)]

ไม่มีสถานการณ์

๑๓. สถานการณ์ภาวะน้ำท่วม และสถานการณ์ฝนแล้ง/ฝนทิ้งช่วง ณ วันที่ ๒๓ ตุลาคม ๒๕๖๗ (ปก.)

สถานการณ์สาธารณสุข

บริเวณความกดอากาศสูงหรือมวลอากาศเย็นจากประเทศจีนปกคลุม ภาคเหนือตอนบน ภาคตะวันออกเฉียงเหนือตอนบน และทะเลจีนใต้ ส่งผลทำให้มีลมตะวันออกเฉียงและลมตะวันออกเฉียงใต้ พัดนำความชื้นจากทะเลจีนใต้และอ่าวไทยเข้ามาปกคลุมภาคเหนือตอนล่างและภาคตะวันออกเฉียงเหนือตอนล่าง ในขณะที่ร่องมรสุมพาดผ่านภาคใต้ตอนบน ภาคกลางตอนล่าง และภาคตะวันออก ลักษณะเช่นนี้ทำให้ประเทศไทย มีฝนตกหนักบางแห่งกับมีลมกระโชกแรงบางพื้นที่ ระหว่างวันที่ ๒๑ - ๒๓ ต.ค. ๖๗ มีสถานการณ์ในพื้นที่ ๑ จ. (สุโขทัย) ๔ อ. ๗ ต. ๑๔ ม. อยู่ระหว่างสำรวจความเสียหาย

ปัจจุบันยังคงมีสถานการณ์ในพื้นที่ ๑ จ. (สุโขทัย) ๔ อ. ๗ ต. ๑๔ ม. อยู่ระหว่างสำรวจความเสียหาย ดังนี้ จ.สุโขทัย วันที่ ๒๒ ต.ค. ๖๗ เกิดน้ำในอ่างเก็บน้ำแม่มอกของ จ.ลำปาง ล้นสปิลเวย์ไหลเข้าท่วมในพื้นที่ ๔ อ. ๗ ต. ๑๔ ม. ได้แก่ อ.ทุ่งเสลี่ยม อ.สวรรคโลก อ.ศรีสำโรง อ.บ้านด่านลานหอย อยู่ระหว่างสำรวจ ความเสียหาย ไม่มีผู้ได้รับบาดเจ็บและเสียชีวิต โดย สนง.ปก.จ. อำเภอ จนท.ตร. อปท. จิตอาสา อส. อปพร. อาสาสมัคร มูลนิธิ พร้อมหน่วยงานที่เกี่ยวข้องได้แจ้งเตือนประชาชนยกสิ่งของขึ้นที่สูง นำกระสอบทราย เสริมจุดเสี่ยงต่างๆ และเฝ้าระวังติดตามสถานการณ์อย่างใกล้ชิด ปัจจุบันระดับน้ำลดลง (แม่น้ำยม อ.ศรีสำโรง Y.๓๓ ระดับตลิ่ง ๑๐.๔๐ ม. ระดับน้ำ ๕.๑๒ ม. ต่ำกว่าตลิ่ง ๕.๒๘ ม.)

๑๔. ลักษณะอากาศ ๗ วันข้างหน้า (ระหว่างวันที่ ๒๓ - ๒๙ ตุลาคม ๒๕๖๗)

ในช่วงวันที่ ๒๓ - ๒๖ ต.ค. ๖๗ บริเวณความกดอากาศสูงหรือมวลอากาศเย็นจากประเทศจีนปกคลุมภาคเหนือตอนบน ภาคตะวันออกเฉียงเหนือ และทะเลจีนใต้ ในขณะที่ร่องมรสุมเลื่อนลงไปพาดผ่านภาคใต้ตอนกลาง ลักษณะเช่นนี้ทำให้ประเทศไทยตอนบนมีฝนลดลง แต่ยังคงมีฝนฟ้าคะนองเกิดขึ้นบางพื้นที่ และมีฝนตกหนักบางแห่งในภาคใต้ โดยภาคตะวันออกเฉียงเหนือจะมีอุณหภูมิลดลง ๒ - ๔ องศาเซลเซียส ภาคเหนืออุณหภูมิจะลดลง ๑ - ๒ องศาเซลเซียส ส่วนคลื่น

ลมบริเวณทะเลอันดามันและอ่าวไทยมีกำลังปานกลาง โดยมีคลื่นสูง ๑ - ๒ เมตร บริเวณที่มีฝนฟ้าคะนองคลื่นสูงมากกว่า ๒ เมตร ส่วนในช่วงวันที่ ๒๗ - ๒๙ ต.ค. ๖๗ มรสุมตะวันตกเฉียงใต้ที่พัดปกคลุมทะเลอันดามัน ภาคใต้ และอ่าวไทยจะมีกำลังแรงขึ้น ประกอบกับพายุโซนร้อน “จ่ามี” บริเวณทะเลจีนใต้ตอนกลาง คาดว่าจะเคลื่อนเข้าใกล้ชายฝั่งประเทศเวียดนามตอนกลาง ลักษณะเช่นนี้ทำให้ประเทศไทยตอนบนจะมีฝนเพิ่มขึ้น และมีฝนตกหนักบางแห่งในภาคตะวันออกเฉียงเหนือ ภาคกลาง ภาคตะวันออก และภาคใต้ฝั่งตะวันออก โดยมีฝนตกหนักมากบางพื้นที่ในภาคใต้ฝั่งตะวันตก ส่วนคลื่นลมบริเวณทะเลอันดามันและอ่าวไทยมีกำลังปานกลาง โดยมีคลื่นสูง ๑ - ๒ เมตร บริเวณที่มีฝนฟ้าคะนองคลื่นสูงมากกว่า ๒ เมตร

อนึ่ง พายุโซนร้อน “จ่ามี” บริเวณด้านตะวันออกของประเทศฟิลิปปินส์ มีแนวโน้มจะทวีกำลังแรงขึ้นเป็นพายุโซนร้อนกำลังแรง คาดว่าจะเคลื่อนผ่านประเทศฟิลิปปินส์ลงสู่ทะเลจีนใต้ตอนบนในช่วงวันที่ ๒๓ - ๒๔ ต.ค. ๖๗ และจะเคลื่อนเข้าใกล้ชายฝั่งประเทศเวียดนามตอนกลางในช่วงวันที่ ๒๗ - ๒๘ ต.ค. ๖๗ ขอให้ผู้ที่จะเดินทางไปบริเวณดังกล่าวตรวจสอบสภาพอากาศก่อนออกเดินทางไว้ด้วย

๑๕. ความช่วยเหลือในพื้นที่ประสบปัญหาภัยน้ำท่วมสะสมของกรมทรัพยากรน้ำ

ความช่วยเหลือในพื้นที่ประสบปัญหาภัยน้ำท่วม ตั้งแต่วันที่ ๑ - ๒๒ ตุลาคม ๒๕๖๗

หน่วยงาน	จังหวัด	ปริมาณการสูบน้ำ (ลบ.ม.)	ปริมาณการแจกจ่ายน้ำสะอาด (ลิตร)	ประโยชน์ที่ได้รับ			
				อุปโภค-บริโภค		พื้นที่เกษตร (ไร่)	
				ครัวเรือน	ประชากร	ไร่	ชนิดพืช
สทน.๑	ลำปาง	๓๘,๐๘๐	๑๒๐,๖๐๐	๕๒๐	๑,๖๗๕	๖๐	-
	ตาก	-	๑,๒๐๐	-	-	-	-
	เชียงใหม่	๒,๗๖๐,๕๖๐	๑,๒๐๐	๖,๗๒๔	๑๙,๐๑๓	๓๐,๔๔๗	-
สทน.๒	กรุงเทพมหานคร	๔๑๕,๘๐๐	-	๑,๕๐๐	๒,๗๐๐	-	-
	สระบุรี	๓๙๔,๒๐๐	-	๒,๔๔๕	๕,๕๑๖	-	-
	นครสวรรค์	๒๔๙,๔๘๐	-	๑,๖๙๔	๔,๒๐๗	๑,๐๐๐	นาข้าว
สทน.๓	อุดรธานี	๒,๘๔๕,๓๕๐	-	๑๘,๘๘๑	๕๒,๕๑๕	-	-
	เลย	๓,๑๙๕,๓๖๐	-	๘๗,๗๙๗	๒๔๐,๕๔๓	-	-
สทน.๔	ขอนแก่น	๑,๗๒๘,๐๐๐	-	๒๙,๐๓๒	๔๘,๖๖๔	-	-
สทน.๕	นครราชสีมา	๒๗๓,๔๘๐	-	๕,๖๔๔	๑๑,๐๔๐	-	-
สทน.๖	ระยอง	๖๔,๐๐๐	-	๔,๘๐๐	๑๙,๒๗๒	-	-
	ปราจีนบุรี	๑๘๔,๔๕๐	-	๘,๑๒๔	๑๒,๘๘๓	-	-
สทน.๗	ราชบุรี	๑๔๒,๕๖๐	-	๑,๐๘๖	๓,๑๔๓	๒๙๕	ฝรั่ง,มะพร้าว,ข้าวโพด,กล้วย
	สุพรรณบุรี	๒๒,๖๘๐	-	๒๐๐	๔๕๐	-	-
สทน.๘	พิษณุโลก	๗,๔๔๐	๖๐๐	๒๑๗	๒,๐๐๐	-	-
	สุโขทัย	๓๑,๔๔๐	-	๔,๔๒๒	๗,๖๑๔	-	-
	น่าน	๒,๒๒๐	-	๑,๘๕๐	๓,๖๐๐	-	-
	แพร่	๑,๕๐๐	-	๓,๕๐๐	๗,๐๐๐	-	-
สทน.๑๐	ภูเก็ต	๓๘๑,๑๐๐	-	๑,๑๔๐	๓,๖๘๕	๓๐	ยางพารา
สทน.๑๑	อุบลราชธานี	๙๓๐,๐๐๐	-	๖๒๖	๒,๓๔๖	-	-
	๒๐ จังหวัด	๑๓,๖๖๗,๗๐๐	๑๒๓,๖๐๐	๑๘๐,๒๐๒	๔๔๗,๘๖๖	๓๑,๘๓๒	-

จึงเรียนมาเพื่อโปรดทราบ

นายภาตล ถาวรฤชรัตน์
อธิบดีกรมทรัพยากรน้ำ
ประธานคณะทำงานศูนย์ปฏิบัติการ
ทรัพยากรธรรมชาติและสิ่งแวดล้อม (ด้านทรัพยากรน้ำ)