

## รายงานสรุปสภาพน้ำในอ่างเก็บน้ำขนาดใหญ่และขนาดกลาง

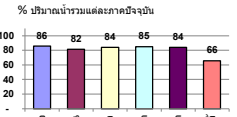
รายงานสถานการณ์ ณ วันที่ 24 ตุลาคม 2567



ปริมาณน้ำในอ่างเก็บน้ำใช้การได้ในลำดับที่ + มากกว่า / - น้อยกว่า สัมภาคก่อน **987.95** ล้าน ลบ.ม.

สรุปสถานการณ์ปริมาณน้ำในอ่างเก็บน้ำที่ใช้ในทุกกิจกรรมจะประเภศ ภาคกร ปริมาณน้ำที่ในอ่างเก็บน้ำเหนือเกินปริมาณกั้นมีค่าที่ผ่านมา ตรวจใช้บ้างมอระจร

ภาค	สถานการณ์ปริมาณน้ำในอ่าง				ปริมาณน้ำเปลี่ยนแปลง (ล้าน ม.³)	สถานะ
	ลดลง (แห่ง)	คงที่ (แห่ง)	เพิ่มขึ้น (แห่ง)	รวม (แห่ง)		
ภาคเหนือ	1	-	6	7	555.44	ปริมาณน้ำในอ่างเก็บน้ำเพิ่มขึ้น
ภาคตะวันออกเฉียงเหนือ	7	-	5	12	5.29	ปริมาณน้ำในอ่างเก็บน้ำเพิ่มขึ้น
ภาคกลาง	-	-	3	3	154.77	ปริมาณน้ำในอ่างเก็บน้ำเพิ่มขึ้น
ภาคตะวันตก	-	-	2	2	181.43	ปริมาณน้ำในอ่างเก็บน้ำเพิ่มขึ้น
ภาคตะวันออก	1	-	9	10	64.44	ปริมาณน้ำในอ่างเก็บน้ำเพิ่มขึ้น
ภาคใต้	1	-	3	4	26.58	ปริมาณน้ำในอ่างเก็บน้ำเพิ่มขึ้น
<b>รวมทั้งประเทศ</b>	<b>10</b>	<b>-</b>	<b>28</b>	<b>38</b>	<b>987.95</b>	<b>ปริมาณน้ำในอ่างเก็บน้ำเพิ่มขึ้น</b>



เปรียบเทียบปริมาณน้ำรวมทั่วประเทศ ปริมาณน้ำ ณ วันที่ 27 และ 01 ตุลาคม

วันที่ 24 ตุลาคม 2567 เท่ากับ 58,736 ล้าน ลบ.ม. หรือ เท่ากับ 83%

วันที่ 25 ตุลาคม 2566 เท่ากับ 55,586 ล้าน ลบ.ม. หรือ เท่ากับ 78%

สรุปสถานการณ์ปริมาณน้ำในอ่าง:			
คงที่	-	ต่าง	
ลดลง	10	ต่าง	
เพิ่มขึ้น	28	ต่าง	

ภาค	อ่างเก็บน้ำ	ความจุ (ล้าน ม.³)	ปริมาณน้ำที่ใช้งานไม่ได้ (ล้าน ม.³)	ใช้การได้จริง (ล้าน ม.³)	ปริมาณน้ำรวม วันที่ 25 ตุลาคม 2566				ปัจจุบัน วันที่ 24 ตุลาคม 2567				สัมภาคก่อน วันที่ 18 ตุลาคม 2567				ปริมาณน้ำ + เพิ่มขึ้น - ลดลง (ล้าน ม.³)	สถานการณ์ในอ่าง
					ปริมาณน้ำรวม (ล้าน ม.³)	%	ปริมาณน้ำรวม (ล้าน ม.³)	%	ปริมาณน้ำรวม (ล้าน ม.³)	%	ปริมาณน้ำรวม (ล้าน ม.³)	%	ปริมาณน้ำรวม (ล้าน ม.³)	%	ปริมาณน้ำรวม (ล้าน ม.³)	%		
<b>ภาคเหนือ (8)</b>																		
1	ภูมิพล (2) ตาก	13,462	3,800	9,662	9,311	69%	10,442	78%	6,642	69%	10,092	75%	6,292	65%	349.49	เพิ่มขึ้น		
2	สิริกิติ์ (2) อุตรดิตถ์	9,510	2,850	6,660	5,955	63%	9,174	96%	6,324	95%	9,098	96%	6,248	94%	76.03	เพิ่มขึ้น		
3	แม่จอก เชียงใหม่	265	12	253	279	105%	281	106%	269	106%	283	107%	271	107%	-2.17	ลดลง		
4	แม่กวาง เชียงใหม่	263	14	249	185	70%	209	79%	195	78%	205	78%	191	77%	4.27	เพิ่มขึ้น		
5	ก้อลม ลำปาง	106	3	103	101	95%	97	91%	94	91%	90	85%	87	84%	7.04	เพิ่มขึ้น		
6	ก้อดลมา ลำปาง	170	6	164	170	100%	176	103%	170	103%	167	98%	161	98%	8.36	เพิ่มขึ้น		
7	แควน้อย พะเยา	939	43	896	900	96%	802	85%	759	85%	787	84%	744	83%	15.20	เพิ่มขึ้น		
8	แม่เม็ก ลำปาง	110	16	94	113	103%	113	103%	97	103%	110	100%	94	100%	3.64	เพิ่มขึ้น		
<b>รวมภาคเหนือ 34.85%</b>		<b>24,825</b>	<b>6,744</b>	<b>18,081</b>	<b>17,014</b>	<b>69%</b>	<b>21,293</b>	<b>86%</b>	<b>14,549</b>	<b>80%</b>	<b>20,831</b>	<b>84%</b>	<b>13,994</b>	<b>77%</b>	<b>555.44</b>	<b>เพิ่มขึ้น</b>		
<b>ภาคตะวันออกเฉียงเหนือ (12)</b>																		
8	บ้านหลวง อุตรดิตถ์	136	7	129	130	95%	126	93%	119	92%	129	95%	122	94%	-2.66	ลดลง		
9	บ้านสก สกลนคร	520	45	475	468	90%	466	90%	421	89%	472	91%	427	90%	-5.51	ลดลง		
10	น้ำพอง (2) สกลนคร	165	8	157	146	88%	82	49%	74	47%	81	49%	73	46%	0.83	เพิ่มขึ้น		
11	อุทัยธานี (2) อัญญา	164	37	127	130	79%	112	68%	75	59%	110	67%	73	58%	1.70	เพิ่มขึ้น		
12	ลุมพินี (2) ขอนแก่น	2,431	581	1,850	2,778	114%	2,175	89%	1,594	86%	2,182	90%	1,601	87%	-6.93	ลดลง		
13	ลำปาว กาฬสินธุ์	1,980	100	1,880	1,966	99%	1,825	92%	1,725	92%	1,844	93%	1,744	93%	-19.59	ลดลง		
14	ลำตะคอง นครราชสีมา	314	22	292	191	61%	107	34%	85	29%	107	34%	85	29%	-0.53	ลดลง		
15	ลำพระเพลิง นครราชสีมา	155	1	154	111	72%	88	57%	87	56%	85	55%	84	55%	2.80	เพิ่มขึ้น		
16	มูลเมษ นครราชสีมา	141	7	134	88	62%	85	60%	78	58%	87	61%	80	59%	-1.56	ลดลง		
17	ลำพระนครราชสีมา	275	7	268	152	55%	153	56%	146	55%	155	56%	148	55%	-1.59	ลดลง		
18	ลำน้ำพอง สุรินทร์	121	3	118	74	61%	46	38%	43	36%	45	37%	42	35%	0.87	เพิ่มขึ้น		
19	สิรินธร (2) อุบลราชธานี	1,966	831	1,135	1,848	94%	1,560	79%	729	64%	1,523	77%	692	61%	37.36	เพิ่มขึ้น		
<b>รวมภาคตะวันออกเฉียงเหนือ 11.80%</b>		<b>8,369</b>	<b>1,649</b>	<b>6,720</b>	<b>8,081</b>	<b>97%</b>	<b>6,825</b>	<b>82%</b>	<b>5,176</b>	<b>77%</b>	<b>6,819</b>	<b>81%</b>	<b>5,170</b>	<b>77%</b>	<b>5.29</b>	<b>เพิ่มขึ้น</b>		
<b>ภาคกลาง (3)</b>																		
20	ป่าสักชลสิทธิ์ ลพบุรี	960	3	957	981	102%	908	95%	905	95%	829	86%	826	86%	78.75	เพิ่มขึ้น		
21	พันเสลา อุทัยธานี	160	17	143	61	38%	90	56%	73	51%	55	34%	38	27%	35.12	เพิ่มขึ้น		
22	กระเสียว สุพรรณบุรี	299	99	200	117	39%	194	65%	95	47%	153	51%	54	27%	40.90	เพิ่มขึ้น		
<b>รวมภาคกลาง 1.92%</b>		<b>1,419</b>	<b>119</b>	<b>1,300</b>	<b>1,160</b>	<b>82%</b>	<b>1,192</b>	<b>84%</b>	<b>1,073</b>	<b>76%</b>	<b>1,037</b>	<b>73%</b>	<b>918</b>	<b>71%</b>	<b>154.77</b>	<b>เพิ่มขึ้น</b>		
<b>ภาคตะวันออก (2)</b>																		
23	ศรีนครินทร์ (2) กาญจนบุรี	17,745	10,285	7,460	14,364	81%	14,745	83%	4,480	60%	14,600	82%	4,335	58%	145.11	เพิ่มขึ้น		
24	วีรชาสงคราม (2) กาญจนบุรี	8,860	3,012	5,848	7,911	89%	7,875	89%	4,863	83%	7,838	88%	4,826	83%	36.32	เพิ่มขึ้น		
<b>รวมภาคตะวันออก 37.51%</b>		<b>26,605</b>	<b>13,277</b>	<b>13,328</b>	<b>22,275</b>	<b>84%</b>	<b>22,620</b>	<b>85%</b>	<b>9,343</b>	<b>70%</b>	<b>22,438</b>	<b>84%</b>	<b>9,161</b>	<b>69%</b>	<b>181.43</b>	<b>เพิ่มขึ้น</b>		
<b>ภาคใต้ (6+4)</b>																		
25	ขุนด่าน นครนายก	224	5.00	219	224	100%	216	96%	211	96%	211	94%	206	94%	5.00	เพิ่มขึ้น		
26	คลองสีตม ฉะเชิงเทรา	420	30.00	390	161	38%	234	56%	204	52%	209	50%	179	46%	24.92	เพิ่มขึ้น		
27	นางพระ (3) ชลบุรี	117	12.00	105	71	61%	101	86%	89	85%	97	83%	85	81%	4.45	เพิ่มขึ้น		
28	หนองปลาไหล (3) ระยอง	164	13.75	150	140	86%	149	91%	135	90%	136	83%	123	82%	12.41	เพิ่มขึ้น		
29	ประแสร์ (3) ระยอง	295	20.00	275	288	98%	289	98%	269	98%	289	98%	269	98%	-0.51	ลดลง		
30	มาบประชัน (3) ชลบุรี	17	0.72	16	9	54%	8	47%	7	45%	7	40%	5.89	37%	1.26	เพิ่มขึ้น		
31	หนองฝ้อง (3) ชลบุรี	21	1.00	20	12	55%	14	67%	13	65%	14	64%	12.74	62%	0.54	เพิ่มขึ้น		
32	คลองกรวย (3) ระยอง	79	3.00	76	48	61%	83	105%	80	105%	73	92%	70.07	92%	9.97	เพิ่มขึ้น		
33	คลองใหญ่ (3) ระยอง	45	3.00	42	31	69%	38	84%	35	83%	35	78%	32.32	76%	3.02	เพิ่มขึ้น		
34	ภูเขาคันทรงศักดิ์ ปราชญ์บุรี	295	19.00	276	270	91%	279	95%	260	94%	276	94%	256.85	93%	3.38	เพิ่มขึ้น		
<b>รวมภาคใต้ 2.37%</b>		<b>1,678</b>	<b>107</b>	<b>1,570</b>	<b>1,255</b>	<b>75%</b>	<b>1,412</b>	<b>84%</b>	<b>1,304</b>	<b>83%</b>	<b>1,347</b>	<b>80%</b>	<b>1,240</b>	<b>79%</b>	<b>64.44</b>	<b>เพิ่มขึ้น</b>		
<b>ภาคใต้ (4)</b>																		
35	แม่กระวาน เพชรบุรี	710	65	645	466	66%	472	67%	407	63%	460	65%	395	61%	12.64	เพิ่มขึ้น		
36	ปราณบุรี ประจวบคีรีขันธ์	391	18	373	149	38%	163	42%	145	39%	154	39%	136	37%	8.65	เพิ่มขึ้น		
37	ห้วยแม่เพลา (2) สระบุรี	5,639	1,352	4,287	4,361	77%	3,976	71%	2,624	61%	3,947	70%	2,595	61%	29.13	เพิ่มขึ้น		
38	บางบาล (2) อยุธยา	1,454	276	1,178	825	57%	783	54%	507	43%	807	55%	531	45%	-23.84	ลดลง		
<b>รวมภาคใต้ 11.55%</b>		<b>8,194</b>	<b>1,711</b>	<b>6,483</b>	<b>5,801</b>	<b>71%</b>	<b>5,394</b>	<b>66%</b>	<b>3,683</b>	<b>57%</b>	<b>5,368</b>	<b>66%</b>	<b>3,657</b>	<b>56%</b>	<b>26.58</b>	<b>เพิ่มขึ้น</b>		
<b>รวมทั้งประเทศ 100%(38)</b>		<b>71,090</b>	<b>23,607</b>	<b>47,482</b>	<b>55,586</b>	<b>78%</b>	<b>58,736</b>	<b>83%</b>	<b>35,127</b>	<b>74%</b>	<b>30,132</b>	<b>42%</b>	<b>34,140</b>	<b>72%</b>	<b>987.95</b>	<b>เพิ่มขึ้น</b>		

หมายเหตุ :

- อ่างเก็บน้ำขนาดใหญ่ หมายถึง อ่างเก็บน้ำที่มีความจุตั้งแต่ 100 ล้าน ลบ.ม. ขึ้นไป
- เป็นอ่างเก็บน้ำอยู่ในความรับผิดชอบของการไฟฟ้าฝ่ายผลิตแห่งประเทศไทย(10) นอกนั้นอยู่ในความรับผิดชอบของกรมชลประทาน(28)
- เป็นอ่างเก็บน้ำขนาดกลางที่มีความสำคัญต่อการอุตสาหกรรมและการประปาฯ ของลุ่มน้ำชายฝั่งทะเลตะวันออก
- จังหวัดที่อ่างเก็บน้ำขนาดใหญ่มีจำนวน 26 จังหวัด ไม่มี 50 จังหวัด
- ที่มา : กรมชลประทาน และการไฟฟ้าฝ่ายผลิตแห่งประเทศไทย

รณ. หมายถึง ระดับน้ำเก็บกักของอ่าง

ที่มาข้อมูล : ตารางสรุปสภาพน้ำในอ่างเก็บน้ำขนาดใหญ่ทั่วประเทศ และตารางสรุปสภาพน้ำในอ่างเก็บน้ำภาคตะวันออกเฉียงเหนือ กรมชลประทาน



ศูนย์เมล็ดพันธุ์ข้าว



กองจัดการและประเมินสถานการณ์น้ำ กรมทรัพยากรน้ำ

**ลำดับของเขื่อนตามความยาว**

- ศรีนครินทร์ 2.ภูมิพล 3.สิริกิติ์ 4.วีรชาสงคราม 5.ห้วยแม่เพลา
- ลุมพินี 7.สิรินธร 8.นางพระ 9.ลำปาว 10.ป่าสัก

**ลำดับของเขื่อนตามปริมาณน้ำใช้การได้**

- ภูมิพล 2.ศรีนครินทร์ 3.สิริกิติ์ 4.วีรชาสงคราม 5.ห้วยแม่เพลา
- ลำปาว 7.ลุมพินี 8.นางพระ 9.สิรินธร 10.ป่าสัก