



รายงานการเฝ้าระวังติดตามสถานการณ์น้ำและความช่วยเหลือ
ศูนย์ปฏิบัติการทรัพยากรธรรมชาติและสิ่งแวดล้อม (ด้านทรัพยากรน้ำ)
กระทรวงทรัพยากรธรรมชาติและสิ่งแวดล้อม



กองวิเคราะห์และประเมินสถานการณ์น้ำ กรมทรัพยากรน้ำ

โทรศัพท์ ๐ ๒๒๗๑ ๖๐๐๐ ต่อ ๖๔๔๕ โทรสาร ๐ ๒๒๗๘ ๖๖๒๙ www.dwr.go.th IDLine: mekhalawoc Email: mekhala@dwr.mail.go.th

รายงานฉบับที่ ๕๕๒/๒๕๖๗

เวลา ๑๕.๐๐ น.

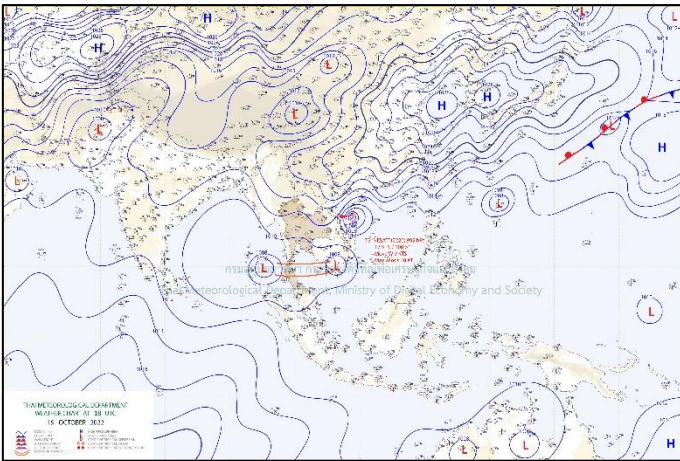
วันที่ ๒ พฤศจิกายน ๒๕๖๗

เรียน รมว.ทส. เลขาธิการ รมว.ทส. ที่ปรึกษา รมว.ทส. ปกท.ทส. รอง ปกท.ทส. อทน. อทบ. และหน่วยงานที่เกี่ยวข้อง

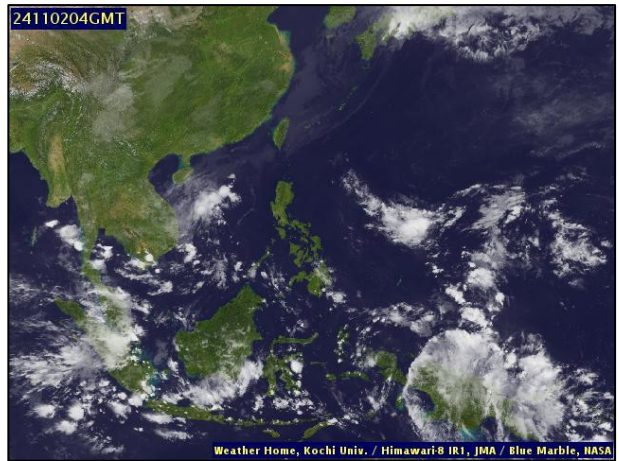
๑. สภาวะอากาศ เวลา ๑๑.๐๐ น. (กรมอุตุนิยมวิทยา)

พยากรณ์อากาศ ๒๔ ชั่วโมงข้างหน้า บริเวณความกดอากาศสูงหรือมวลอากาศเย็นกำลังปานกลางถึงค่อนข้างแรงจากประเทศจีนได้แผ่ปกคลุมประเทศไทยตอนบนแล้ว คาดว่าจะแผ่ลงมาปกคลุมภาคใต้ตอนบนในวันนี้(๒ พ.ย.๖๗) ลักษณะเช่นนี้ทำให้บริเวณดังกล่าวมีอากาศเย็นในตอนเช้า กับมีลมแรง และอุณหภูมิจะลดลง ๑-๓ องศาเซลเซียสในภาคเหนือ ส่วนภาคตะวันออกเฉียงเหนือ ภาคกลาง รวมทั้งกรุงเทพมหานครและปริมณฑล ภาคตะวันออก และภาคใต้ตอนบน อุณหภูมิจะลดลง ๑-๒ องศาเซลเซียส โดยมีฝนฟ้าคะนองบางแห่งในด้านตะวันตกของภาคเหนือและภาคกลาง และภาคตะวันออกตามแนวชายฝั่งทะเล ขอให้ประชาชนในบริเวณดังกล่าวดูแลสุขภาพเนื่องจากสภาวะอากาศที่เปลี่ยนแปลงไว้ด้วย

สำหรับร่องมรสุมพาดผ่านภาคใต้ตอนกลาง ประกอบกับลมตะวันออกเฉียงเหนือเริ่มพัดปกคลุมอ่าวไทยตอนบน และภาคใต้ตอนบน ทำให้ภาคใต้(ฝั่งตะวันออก) มีฝนตกหนักบางแห่ง ขอให้ประชาชนในบริเวณดังกล่าวระวังอันตรายจากฝนตกหนักไว้ด้วย ส่วนคลื่นลมบริเวณอ่าวไทย และทะเลอันดามันมีกำลังปานกลาง โดยมีคลื่นสูงประมาณ ๑ เมตร บริเวณที่มีฝนฟ้าคะนองคลื่นสูงมากกว่า ๒ เมตร ขอให้ชาวเรือในบริเวณดังกล่าวเดินเรือด้วยความระมัดระวัง และหลีกเลี่ยงการเดินเรือในบริเวณที่มีฝนฟ้าคะนอง

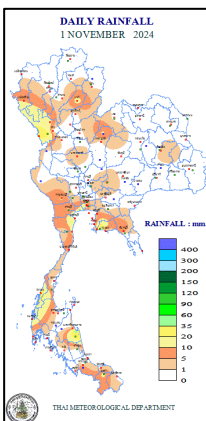


แผนที่อากาศ วันที่ ๒ พ.ย. ๒๕๖๗ เวลา ๑๑.๐๐ น.



ภาพถ่ายดาวเทียม วันที่ ๒ พ.ย. ๒๕๖๗ เวลา ๑๑.๐๐ น.

๒. ปริมาณฝนสะสม ณ เวลา ๑๗.๐๐ น.(เมื่อวาน) - ๑๗.๐๐ น.(วันนี้) (กรมอุตุนิยมวิทยา)



จุดตรวจวัด	ปริมาณฝน (มม.)
จ.นครศรีธรรมราช (สภข.)	๔๐.๑
จ.ระยอง (ห้วยโป่ง สภข.)	๓๘.๗
จ.ลำปาง (เถิน)	๓๒.๐
จ.ระนอง	๒๗.๗
จ.ตาก (ดอยมูเซอร์ สภข.)	๒๕.๒
จ.เพชรบุรี	๑๘.๖
จ.สมุทรปราการ (สภข.)	๑๗.๐

๓. ปริมาณฝนสะสมของพื้นที่ลาดเชิงเขา ๑๒ ชม. ที่ผ่านมา (กรมทรัพยากรน้ำ)

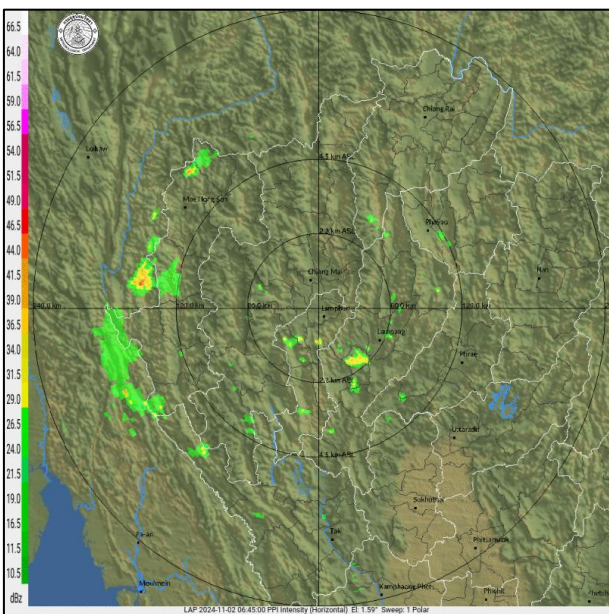
รหัสสถานี	จุดตรวจวัด	ปริมาณฝน (มม./๑๒ ชม.)
STN๐๒๒๘	บ้านกล้วย ต.ป่าหวาย อ.สวนผึ้ง จ.ราชบุรี	๔๙.๐
STN๐๕๖๕	บ้านถ้ำหิน ต.สวนผึ้ง อ.สวนผึ้ง จ.ราชบุรี	๔๗.๐
STN๐๕๓๘	บ้านใหม่พรสวรรค์ ต.นาโบสถ์ อ.วังเจ้า จ.ตาก	๔๐.๕
STN๐๐๙๔	บ้านทุ่งเจดีย์ ต.สวนผึ้ง อ.สวนผึ้ง จ.ราชบุรี	๓๖.๐
STN๐๘๘๖	บ้านนาใหม่ ต.เมืองมาย อ.แจ้ห่ม จ.ลำปาง	๓๒.๕
STN๑๖๔๙	บ้านป่าละอู ต.ห้วยสัตว์ใหญ่ อ.หัวหิน จ.ประจวบคีรีขันธ์	๓๒.๕
STN๐๓๗๖	บ้านห้วยไฟ ต.แม่ชะเนิง อ.เวียงสา จ.น่าน	๓๒.๐
STN๐๔๔๕	บ้านปางขนุน ต.นาบ่อคำ อ.เมืองกำแพงเพชร จ.กำแพงเพชร	๓๐.๐
STN๑๒๐๓	บ้านนาปรือ ต.บ่อเกลือใต้ อ.บ่อเกลือ จ.น่าน	๒๙.๕
STN๑๖๓๖	บ้านห้วยคลุม ต.สวนผึ้ง อ.สวนผึ้ง จ.ราชบุรี	๒๗.๕

๔. ค่าความชื้นในดิน (กรมทรัพยากรน้ำ/คณะกรรมการจัดการแม่น้ำโขง)

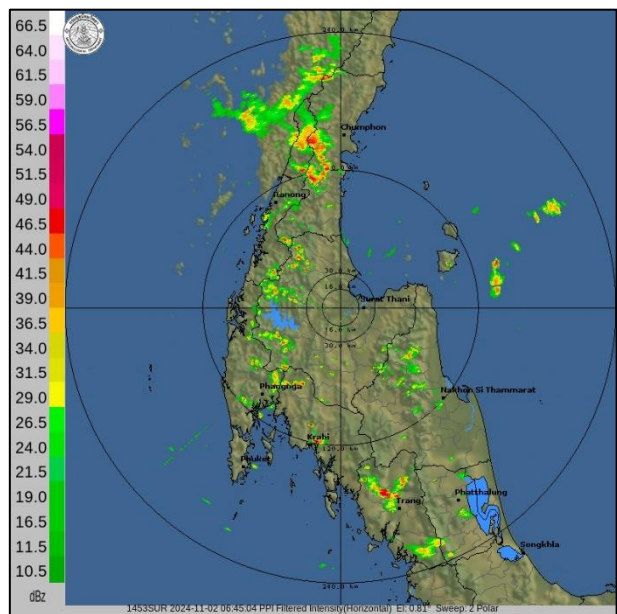
ภูมิภาค	ความชื้นในดิน [-] ๑๘ ส.ค. ๖๗	ความชื้นในดิน [-] ๑๘ ก.ย. ๖๗	แนวโน้ม
เหนือ	ค่าความชื้นในดินมาก	ค่าความชื้นในดินมากที่สุด	เพิ่มขึ้น
กลาง	ค่าความชื้นในดินมาก	ค่าความชื้นในดินมาก	ลดลง
ตะวันออกเฉียงเหนือ	ค่าความชื้นในดินมาก	ค่าความชื้นในดินมาก	เพิ่มขึ้น
ตะวันออก	ค่าความชื้นในดินมาก	ค่าความชื้นในดินมาก	ลดลง
ตะวันตก	ค่าความชื้นในดินปานกลาง	ค่าความชื้นในดินน้อย	ลดลง
ใต้	ค่าความชื้นในดินปานกลาง	ค่าความชื้นในดินมาก	เพิ่มขึ้น

หมายเหตุ : ความชื้นในดิน ๕ ระดับ มากสุด มาก ปานกลาง น้อย น้อยสุด

๕. เรดาร์ตรวจอากาศ ณ วันที่ ๒ พฤศจิกายน ๒๕๖๗ (กรมอุตุนิยมวิทยา)



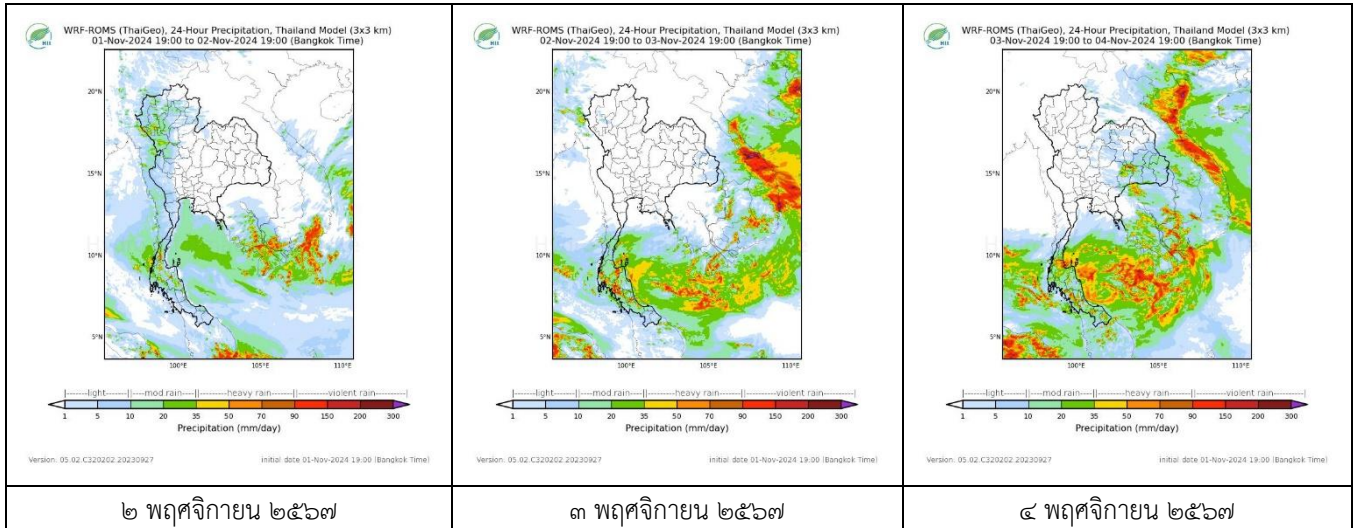
สถานีลำพูน เวลา ๑๔.๔๕ น.



สถานีสุราษฎร์ธานี เวลา ๑๔.๔๕ น.

จากเรดาร์ตรวจอากาศพบกลุ่มเมฆฝนบริเวณภาคเหนือของประเทศไทย

๖. แผนภาพคาดการณ์ฝนล่วงหน้า ๓ วัน (สถาบันสารสนเทศทรัพยากรน้ำ (องค์การมหาชน))



๗. สถานการณ์น้ำในแหล่งเก็บกักน้ำ ณ วันที่ ๒ พฤศจิกายน ๒๕๖๗ (กรมชลประทาน กรมทรัพยากรน้ำ และสททช.)

๗.๑ ปริมาณน้ำในอ่างฯ ๕๙,๑๓๙ ล้าน ลบ.ม. คิดเป็นร้อยละ ๘๓ (ปริมาณน้ำใช้การได้ ๓๕,๖๐๐ ล้าน ลบ.ม. คิดเป็นร้อยละ ๗๕) ปริมาณน้ำในอ่างฯ เทียบกับปี ๒๕๖๖ (๕๖,๕๒๗ ล้าน ลบ.ม. คิดเป็นร้อยละ ๘๐) มากกว่าปี ๒๕๖๖ จำนวน ๒,๖๑๒ ล้าน ลบ.ม. ปริมาณน้ำไหลลงอ่างฯ จำนวน ๘๗.๗๖ ล้าน ลบ.ม. ปริมาณน้ำระบายจำนวน ๖๐.๙๒ ล้าน ลบ.ม. สามารถรับน้ำได้อีก ๑๑,๘๑๘ ล้าน ลบ.ม.

อ่างเก็บน้ำ	ความจุที่ รณ. (ล้าน ลบ.ม.)	ปริมาตร น้ำในอ่าง		ปริมาตร น้ำใช้การได้		ปริมาตร น้ำไหลลงอ่าง		ปริมาตร น้ำระบาย		ปริมาตรน้ำ รับได้อีก (ล้าน ม. ^๓) (ความจุที่ รณ. ปริมาณน้ำ ปัจจุบัน)
		ปริมาตร (ล้าน ม. ^๓)	% น้ำ เก็บ กัก	ปริมาตร (ล้าน ม. ^๓)	% น้ำใช้ การ	วันนี้ (ล้าน ม. ^๓)	เมื่อวาน (ล้าน ม. ^๓)	วันนี้ (ล้าน ม. ^๓)	เมื่อวาน (ล้าน ม. ^๓)	
๑.ภูมิพล	๑๓,๔๖๒	๑๐,๗๐๙	๘๐	๖,๙๐๙	๗๒	๑๗.๗๗	๒๒.๑๙	๓.๐๐	๑.๐๐	๒,๗๕๓
๒.สิริกิติ์	๙,๕๑๐	๙,๒๑๓	๙๗	๖,๓๖๓	๙๖	๗.๘๙	๑๒.๙๓	๗.๐๐	๖.๙๙	๒๙๗
๓.จุฬารามณ์	๑๖๔	๑๑๓	๖๙	๗๖	๖๐	๐.๓๕	๐.๒๗	๐.๐๐	๐.๐๐	๕๑
๔.อุบลรัตน์	๒,๔๓๑	๒,๑๔๕	๘๘	๑,๕๖๓	๘๕	๐.๙๕	๗.๖๒	๖.๐๖	๖.๐๔	๒๘๖
๕.ลำปาว	๑,๙๘๐	๑,๗๘๙	๙๐	๑,๖๘๙	๘๕	๐.๐๐	๐.๐๐	๒.๕๖	๓.๑๕	๑๙๑
๖.สิรินธร	๑,๙๖๖	๑,๕๘๐	๘๐	๗๔๙	๖๖	๐.๐๐	๓.๘๙	๐.๕๐	๐.๕๑	๓๘๖
๗.ป่าสักชลสิทธิ์	๙๖๐	๙๖๓	๑๐๐	๙๖๐	๑๐๐	๔.๗๒	๙.๔๓	๐.๘๘	๒.๖๓	เต็มความจุ
๘.ศรีนครินทร์	๑๗,๗๔๕	๑๔,๘๘๐	๘๔	๔,๖๑๕	๖๒	๑๕.๘๒	๑๕.๓๖	๗.๐๑	๕.๐๒	๒,๘๖๕
๙.วชิราลงกรณ	๘,๘๖๐	๗,๙๑๑	๘๙	๔,๘๙๙	๘๔	๘.๒๘	๑๓.๖๘	๑๑.๐๗	๙.๐๔	๙๔๙
๑๐.ขุนด่านปราการชล	๒๒๔	๒๑๙	๙๘	๒๑๔	๙๘	๐.๖๐	๐.๖๕	๐.๐๔	๐.๐๔	๕
๑๑.รัชชประภา	๕,๖๓๙	๔,๐๐๗	๗๑	๒,๖๕๕	๖๒	๖.๑๒	๔.๘๑	๒.๘๕	๒.๙๘	๑,๖๓๒
๑๒.บางบาล	๑,๔๕๔	๗๓๗	๕๑	๔๖๑	๓๙	๖.๒๘	๕.๘๔	๑๒.๐๘	๑๒.๐๒	๗๑๗

๗.๒ อ่างเก็บน้ำขนาดกลาง ๔๓๕ แห่ง มีปริมาณน้ำ ๔,๒๐๙ ล้าน ลบ.ม. (๗๘%) ปริมาณน้ำใช้การ ๓,๘๐๓ ล้าน ลบ.ม. (๗๖%)

๗.๓ แหล่งน้ำในพื้นที่นอกเขตชลประทาน ๑๐๒,๐๙๙ แห่ง มีปริมาณน้ำรวม ๗,๔๙๖ ล้าน ลบ.ม. (๘๘%)

๗.๔ แหล่งน้ำขนาดเล็กนอกเขตชลประทาน ๒๗๓ แห่ง ตรวจวัดโดยกรมทรัพยากรน้ำ เริ่มต้นฤดูฝน มีปริมาณน้ำ ๒๐๗.๑ ล้าน ลบ.ม. (๕๔%) ปริมาณน้ำปัจจุบัน ๔๗๖.๖ ล้าน ลบ.ม. (๙๑%)

ภูมิภาค	จำนวน (แห่ง)	ปริมาณรวม (ล้าน ลบ.ม.)	ปริมาณน้ำ (ล้าน ลบ.ม.)							
			เดือน						ปัจจุบัน	
			มี.ค. ๒๕๖๗	เม.ย. ๒๕๖๗	พ.ค. ๒๕๖๗	มิ.ย. ๒๕๖๗	ก.ค. ๒๕๖๗	ส.ค. ๒๕๖๗	๒๓ ก.ย. ๖๗	ร้อยละ
เหนือ	๑๗,๒๔๙	๙๙๒	๘๕๑	๕๙๖	๕๖๓	๕๗๐	๕๘๓	๗๗๖	๘๑๙	๘๒
ตะวันออกเฉียงเหนือ	๕๔,๕๔๗	๔,๓๘๒	๓,๖๐๙	๒,๓๙๓	๒,๒๕๘	๒,๒๖๖	๒,๘๑๐	๓,๐๔๓	๓,๘๗๖	๘๘
กลาง	๑๖,๓๖๗	๑,๕๗๔	๗๘๘	๕๘๒	๕๖๗	๕๓๘	๖๗๒	๖๙๓	๘๕๗	๕๔
ตะวันออก	๗,๘๐๔	๙๙๒	๘๙๐	๔๕๖	๔๘๓	๕๓๕	๗๗๔	๗๑๗	๘๖๒	๘๖
ตะวันตก	๒,๕๐๖	๑๙๒	๙๙	๕๐	๔๕	๔๒	๔๕	๕๔	๕๙	๓๐
ใต้	๓,๖๒๖	๓๓๘	๒๗๕	๒๐๓	๑๗๐	๑๕๒	๑๔๗	๑๔๔	๑๖๐	๔๗
รวม	๑๐๒,๐๙๙.๐๐	๘,๔๗๐	๖,๕๑๒	๔,๒๘๐	๔,๐๘๖	๔,๑๐๓	๕,๐๓๑	๕,๔๒๗	๖,๖๓๓	๗๘

๘. สถานการณ์น้ำในประเทศ ณ วันที่ ๓๐ ตุลาคม - ๒ พฤศจิกายน ๒๕๖๗ (กรมชลประทาน)

สถานี	แม่น้ำ	อำเภอ	จังหวัด	ระดับตลิ่ง (ม.รทก.)	ระดับน้ำ (ม.รทก.)				แนวโน้ม	เปรียบเทียบระดับตลิ่ง
					พ.ค.	พ.ค.	ค.ย.	ค.ย.		
					๓๐	๓๑	๑	๒		
P.๑	ปิง	เมือง	เชียงใหม่	๓.๗๐	๑.๕๙	๑.๕๓	๑.๕๑	๑.๕๘	เพิ่มขึ้น	- ๒.๑๒
W.๑C	วัง	เมือง	ลำปาง	๕.๒๐	๑.๐๖	๑.๐๗	๑.๐๔	๐.๖๙	ลดลง	- ๔.๕๑
Y.๑๖	ยม	บางระกำ	พิษณุโลก	๗.๓๐	๘.๗๗	๘.๕๘	๘.๔๓	๘.๒๔	ลดลง	ล้นตลิ่ง
N.๗A	น่าน	เมือง	พิจิตร	๙.๘๗	๖.๐๕	๕.๗๗	๕.๖๑	๕.๕๖	ลดลง	- ๔.๓๑
C.๒	เจ้าพระยา	เมือง	นครสวรรค์	๒๕.๗๐	๒๑.๙๗	๒๑.๗๘	๒๑.๕๙	๒๑.๔๕	ลดลง	- ๔.๒๕
C.๑๓	เจ้าพระยา	สรรพยา	ชัยนาท	๑๖.๓๔	๑๓.๑๘	๑๒.๖๕	๑๒.๒๙	๑๑.๙๒	ลดลง	- ๔.๔๒
M.๖A	มูล	สตึก	บุรีรัมย์	๗.๙๕	๔.๘๔	๔.๖๙	๔.๕๘	๔.๕๑	ลดลง	- ๓.๔๔
M.๑๙๑	ลำตะคอง	เมือง	นครราชสีมา	๓.๕๐	๑.๔๙	๑.๕๓	๑.๖๖	๑.๖๗	เพิ่มขึ้น	- ๑.๘๓
M.๗	มูล	เมือง	อุบลราชธานี	๗.๐๐	๔.๑๑	๔.๐๙	๔.๐๒	๓.๙๘	ลดลง	- ๓.๐๒
M.๖๙	ลำเซบก	ตระการพืชผล	อุบลราชธานี	๙.๗๐	๕.๗๗	๕.๕๙	๕.๔๖	๕.๔๗	เพิ่มขึ้น	- ๔.๒๓
X.๖๔	คลองท่ามะ	ท่ามะ	ชุมพร	๑๗.๑๓	๙.๐๕	๗.๘๕	๗.๗๐	๗.๕๗	ลดลง	- ๙.๕๖
X.๑๔๙	คลองกลาย	นบพิตำ	นครศรีธรรมราช	๓๓.๙๖	๒๗.๗๖	๒๗.๓๒	๒๗.๒๒	๒๗.๒๕	เพิ่มขึ้น	- ๖.๗๑
X.๒๗๔	แม่น้ำโก-ลก	แว้ง	นราธิวาส	๒๓.๕๐	๑๘.๑๗	๑๘.๓๓	๑๘.๒๐	๑๘.๑๔	ลดลง	- ๕.๓๖
X.๓๗A	แม่น้ำตาปี	พระแสง	สุราษฎร์ธานี	๑๑.๗๐	๖.๖๕	๖.๗๗	๖.๘๑	๖.๗๓	ลดลง	- ๔.๙๗

*** ยังไม่ได้รับรายงาน

๙. สถานการณ์น้ำในพื้นที่ลุ่มน้ำโขง ณ วันที่ ๒ พฤศจิกายน ๒๕๖๗ (คณะกรรมการจัดการแม่น้ำโขง)

สถานี	ระดับอ้างอิง (ม.รทก.)	ระดับตลิ่ง (ม.)	ระดับน้ำ (ม.)					เปรียบเทียบระดับตลิ่ง (ม.)	ผลต่างของระดับน้ำ (ม.)		แนวโน้ม
			๒๙	๓๐	๓๑	๑	๒		๓ วัน	๕ วัน	
			ต.ค.	ต.ค.	ต.ค.	พ.ย.	พ.ย.		ย้อนหลัง	ย้อนหลัง	
อ.เชียงแสน จ.เชียงราย	๓๕๗.๑๑๐	๑๒.๘๐	๒.๘๖	๒.๙๖	๓.๑๕	๓.๒๒	๓.๒๓	-๙.๕๗	๐.๐๘	๐.๓๗	เพิ่มขึ้น
อ.เชียงคาน จ.เลย	๑๙๔.๑๑๘	๑๖.๐๐	๗.๑๙	๗.๒๕	๗.๒๔	๖.๙๔	๖.๖๐	-๙.๔๐	-๐.๖๔	-๐.๕๙	ลดลง
อ.เมือง จ.หนองคาย	๑๕๓.๖๔๘	๑๒.๒๐	๔.๑๘	๔.๐๒	๔.๐๘	๔.๐๓	๓.๘๓	-๘.๓๗	-๐.๒๕	-๐.๓๕	ลดลง
อ.เมือง จ.นครพนม	๑๓๒.๖๘๐	๑๒.๐๐	๔.๑๑	๔.๐๖	๔.๐๗	๔.๐๑	๓.๙๓	-๘.๐๗	-๐.๑๔	-๐.๑๘	ลดลง
อ.เมือง จ.มุกดาหาร	๑๒๔.๒๑๙	๑๒.๕๐	๔.๑๗	๔.๐๗	๔.๑๘	๔.๑๖	๔.๐๓	-๘.๔๗	-๐.๑๕	-๐.๑๔	ลดลง
อ.โขงเจียม จ.อุบลราชธานี	๘๙.๐๓๐	๑๔.๕๐	***	๕.๗๒	๖.๐๖	๕.๙๖	๕.๖๘	-๘.๘๒	-๐.๓๘	***	ลดลง

***ไม่มีสถานการณ์

๑๐. สถานการณ์เตือนภัย Early Warning ณ วันที่ ๒ พฤศจิกายน ๒๕๖๗ (กรมทรัพยากรน้ำ)

การแจ้งเตือน	สถานี	การแจ้งเตือน	ช่วงเวลา
เตือนสีแดง (อพยพ)	-	-	-
เตือนสีเหลือง (เตือนภัย)	-	-	-
เตือนสีเขียว (เฝ้าระวัง)	-	-	-

*** ไม่มีสถานการณ์

๑๑. พื้นที่ติดตามและเฝ้าระวังสถานการณ์ธรณีพิบัติภัย ณ วันที่ ๒ พฤศจิกายน ๒๕๖๗ (กรมทรัพยากรธรณี)

เนื่องจากในพื้นที่เสี่ยงภัยแผ่นดินถล่มมีฝนตกหนักต่อเนื่อง ประกอบกับมีพื้นที่คาดการณ์ปริมาณน้ำฝนที่อาจก่อให้เกิดแผ่นดินถล่มล่วงหน้า โดยเฉพาะในบริเวณภาคใต้ จังหวัดสุราษฎร์ธานี และนครศรีธรรมราช ศูนย์ปฏิบัติการธรณีพิบัติภัย จึงได้ทำการเฝ้าระวังและติดตามสถานการณ์ธรณีพิบัติภัยแผ่นดินถล่มและน้ำป่าไหลหลากเป็นพิเศษและจะทำการแจ้งอาสาสมัครเครือข่ายในพื้นที่เสี่ยงภัยต่อไป

๑๒. เหตุการณ์วิกฤตน้ำปัจจุบัน ณ วันที่ ๒ พฤศจิกายน ๒๕๖๗ [๐๘.๐๐ น. - ๑๕.๐๐ น. (วันนี้)]

ไม่มีสถานการณ์

๑๓. สถานการณ์ภาวะน้ำท่วม และสถานการณ์ฝนแล้ง/ฝนทิ้งช่วง ณ วันที่ ๒ พฤศจิกายน ๒๕๖๗ (ปก.)

สถานการณ์สาธารณภัย

ร่องมรสุมกำลังปานกลางพาดผ่านภาคเหนือตอนบน และตอนบนของภาคตะวันออกเฉียงเหนือ เข้าสู่หย่อมความกดอากาศต่ำบริเวณประเทศเวียดนามตอนบนและอ่าวตังเกี๋ย ประกอบกับมรสุมตะวันตกเฉียงใต้ ยังคงพัดปกคลุมทะเลอันดามัน ประเทศไทย และอ่าวไทย ในขณะที่มีแนวพัดสอบของลมตะวันออกเฉียงใต้ และลมตะวันตกเฉียงใต้ในระดับบนปกคลุมภาคตะวันออกเฉียงเหนือ ทำให้เกิดน้ำท่วมฉับพลัน และน้ำป่าไหลหลาก ระหว่างวันที่ ๑๖ ส.ค. - ๒ พ.ย. ๖๗ มีสถานการณ์ในพื้นที่ ๔๗ จ. (เชียงราย เชียงใหม่ แม่ฮ่องสอน ตาก พะเยา น่าน ลำพูน ลำปาง แพร่ อุตรดิตถ์ สุโขทัย พิษณุโลก นครสวรรค์ เพชรบูรณ์ อุทัยธานี เลย อุดรธานี กาฬสินธุ์ หนองคาย นครพนม ขอนแก่น ชัยภูมิ มหาสารคาม นครราชสีมา บุรีรัมย์ บึงกาฬ หนองบัวลำภู อุบลราชธานี ปราจีนบุรี ชัยนาท สิงห์บุรี สุพรรณบุรี อ่างทอง พระนครศรีอยุธยา นครปฐม ปทุมธานี ระยอง ชุมพร สุราษฎร์ธานี ภูเก็ต ยะลา นครศรีธรรมราช พังงา กระบี่ ตรัง สตูล สงขลา) ๒๘๗ อ. ๑,๓๒๐ ต. ๗,๐๓๕ ม. บ้านเรือนได้รับผลกระทบ ๒๖๘,๒๖๑ ครัวเรือน มีผู้เสียชีวิตรวม ๕๗ ราย (จากอุทกภัย ๓๓ ราย เชียงราย ๑๒ ราย เชียงใหม่ ๖ ราย พะเยา ๔ ราย ลำปาง ๓ ราย น่าน ๓ ราย แพร่ ๒ ราย สุโขทัย ๒ ราย สงขลา ๑ ราย ผู้เสียชีวิตอยู่ระหว่าง การตรวจสอบข้อเท็จจริง และจากดินถล่ม ๒๔ ราย เชียงราย ๔ ราย เชียงใหม่ ๖ รายสุโขทัย ๑ ราย ภูเก็ต ๑๓ ราย) และมีผู้ได้รับบาดเจ็บ ๒๘ ราย ปัจจุบันยังคงมีสถานการณ์ในพื้นที่ ๒ จ. (สุพรรณบุรี พระนครศรีอยุธยา) ๑๒ อ. ๑๓๘ ต. ๘๗๓ ม. บ้านเรือนได้รับผลกระทบ ๓๓,๙๒๖ ครัวเรือน

๑๔. ลักษณะอากาศ ๗ วันข้างหน้า (ระหว่างวันที่ ๑ - ๗ พฤศจิกายน ๒๕๖๗)

ในช่วงวันที่ ๒ - ๔ พ.ย. ๖๗ บริเวณความกดอากาศสูงหรือมวลอากาศเย็นกำลังปานกลางถึงค่อนข้างแรงจากประเทศจีนแผ่ลงมาปกคลุมประเทศไทยตอนบน ภาคใต้ตอนบน และทะเลจีนใต้ ลักษณะเช่นนี้ทำให้ประเทศไทยตอนบนและภาคใต้ตอนบน มีอุณหภูมิลดลง และมีอากาศเย็นในตอนเช้า กับมีลมแรง โดยภาคเหนือ อุณหภูมิจะลดลง ๒ - ๔ องศาเซลเซียส ส่วนภาคตะวันออกเฉียงเหนือ ภาคกลาง รวมทั้งกรุงเทพมหานครและปริมณฑล ภาคตะวันออก และภาคใต้ตอนบน อุณหภูมิจะลดลง ๑ - ๓ องศาเซลเซียส ในขณะที่ในช่วงวันที่ ๕ - ๘ พ.ย. ๖๗ มีลมตะวันออกเฉียงและลมตะวันออกเฉียงใต้ในระดับบนพัดนำความชื้นจากทะเลจีนใต้และอ่าวไทยเข้ามาปกคลุมประเทศไทยตอนบน ประกอบกับจะมีคลื่นกระแสลมฝ่ายตะวันตกจากประเทศเมียนมาเคลื่อนเข้าปกคลุมด้านตะวันตกของภาคเหนือ ทำให้ประเทศไทยตอนบนมีฝน/ฝนฟ้าคะนองบางแห่ง

สำหรับร่องมรสุมพาดผ่านภาคใต้ตอนกลางและตอนล่าง ประกอบกับในช่วงวันที่ ๓ - ๔ พ.ย. ๖๗ จะมีหย่อมความกดอากาศต่ำเคลื่อนตามแนวร่องมรสุมที่พาดผ่านในบริเวณดังกล่าว ในขณะที่ลมตะวันออกเฉียงเหนือกำลังปานกลางพัดปกคลุมอ่าวไทยตอนบน และภาคใต้ตอนบน ทำให้ภาคใต้มีฝนตกหนักถึงหนักมากบางแห่ง ส่วนคลื่นลมบริเวณอ่าวไทยตอนบนจะ

เริ่มมีกำลังแรงขึ้น โดยมีคลื่นสูง ๑ - ๒ เมตร บริเวณที่มีฝนฟ้าคะนองคลื่นสูงมากกว่า ๒ เมตร ส่วนอ่าวไทยตอนกลางและทะเลอันดามันมีคลื่นสูงประมาณ ๑ เมตร บริเวณที่มีฝนฟ้าคะนองคลื่นสูงมากกว่า ๒ เมตร

๑๕. ความช่วยเหลือพื้นที่ประสบปัญหาภัยน้ำท่วมสะสมของกรมทรัพยากรน้ำ

ความช่วยเหลือในพื้นที่ประสบปัญหาภัยน้ำท่วม ตั้งแต่วันที่ ๑ ตุลาคม - ๑ พฤศจิกายน ๒๕๖๗

หน่วยงาน	จังหวัด	ปริมาณการ สูบน้ำ (ลบ.ม.)	ปริมาณการ แจกจ่ายน้ำ สะอาด (ลิตร)	ประโยชน์ที่ได้รับ			
				อุปโภค-บริโภค		พื้นที่เกษตร (ไร่)	
				ครัวเรือน	ประชากร	ไร่	ชนิดพืช
สทน.๑	ลำปาง	๓๘,๐๘๐	๑๒๐,๖๐๐	๕๒๐	๑,๖๗๕	๖๐	-
	ตาก	-	๑,๒๐๐	-	-	-	-
	เชียงใหม่	๒,๗๖๐,๕๖๐	๑,๒๐๐	๖,๗๒๔	๑๙,๐๑๓	๓๐,๔๔๗	-
สทน.๒	กรุงเทพมหานคร	๔๑๕,๘๐๐	-	๑,๕๐๐	๒,๗๐๐	-	-
	สระบุรี	๓๙๔,๒๐๐	-	๒,๔๔๕	๕,๕๑๖	-	-
	นครสวรรค์	๒๔๙,๔๘๐	-	๑,๖๙๔	๔,๒๐๗	๑,๐๐๐	นาข้าว
	เพชรบูรณ์	๕,๘๖๐	-	-	๗๐๐	-	-
สทน.๓	อุดรธานี	๒,๘๕๕,๓๕๐	-	๑๘,๘๘๑	๕๒,๕๑๕	-	-
	เลย	๓,๑๙๕,๓๖๐	-	๘๗,๗๙๗	๒๔๐,๕๕๓	-	-
สทน.๔	ขอนแก่น	๑,๗๒๘,๐๐๐	-	๒๙,๐๓๒	๔๘,๖๖๔	-	-
สทน.๕	นครราชสีมา	๓๕๘,๖๘๐	-	๕,๖๔๔	๑๑,๐๔๐	-	-
สทน.๖	ระยอง	๘๐,๐๐๐	-	๔,๘๐๐	๑๙,๒๗๒	-	-
	ปราจีนบุรี	๒๖๙,๔๕๐	-	๘,๑๒๔	๑๒,๘๘๓	-	-
สทน.๗	ราชบุรี	๑๔๒,๕๖๐	-	๑,๐๘๖	๓,๑๔๓	๒๙๕	ฝรั่ง,มะพร้าว,ข้าวโพด,กล้วย
	สุพรรณบุรี	๒๓๖,๕๒๐	-	๒๐๐	๔๕๐	-	-
	นครปฐม	๔๒๙,๓๐๐	-	๑,๗๖๒	๒,๔๑๕	๕๗๐	นาข้าว,มะม่วง,มะพร้าว,ส้มโอ
สทน.๘	พิษณุโลก	๘,๘๘๐	๖๐๐	๒๑๗	๒,๐๐๐	-	-
	สุโขทัย	๓๑,๔๔๐	-	๔,๔๒๒	๗,๖๑๔	-	-
	น่าน	๒,๒๒๐	-	๑,๘๕๐	๓,๖๐๐	-	-
	แพร่	๑,๕๐๐	-	๓,๕๐๐	๗,๐๐๐	-	-
สทน.๑๐	ภูเก็ต	๔๑๙,๕๐๐	-	๑,๑๔๐	๓,๖๘๕	๓๐	ยางพารา
สทน.๑๑	อุบลราชธานี	๙๓๐,๐๐๐	-	๖๒๖	๒,๓๔๖	-	-
	๒๒ จังหวัด	๑๔,๕๔๑,๗๔๐	๑๒๓,๖๐๐	๑๘๑,๙๖๔	๔๕๐,๙๘๑	๓๒,๔๐๒	-

จึงเรียนมาเพื่อโปรดทราบ

นายภาดล ถาวรฤชรัตน์
อธิบดีกรมทรัพยากรน้ำ
ประธานคณะทำงานศูนย์ปฏิบัติการ
ทรัพยากรธรรมชาติและสิ่งแวดล้อม (ด้านทรัพยากรน้ำ)