

# รายงานสรุปสภาพน้ำในอ่างเก็บน้ำขนาดใหญ่และขนาดกลาง

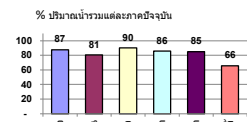
รายงานสถานการณ์ ณ. วันที่ 5 พฤศจิกายน 2567



ปริมาณเก็บกักน้ำรวมทั่วประเทศ ปริมาณ ณ. วันที่ 5 พฤศจิกายน 2567 เท่ากับ 99,314 ล้าน ลบ.ม. หรือ เท่ากับ 83%  
วันที่ 6 พฤศจิกายน 2566 เท่ากับ 66,893 ล้าน ลบ.ม. หรือ เท่ากับ 80%

ปริมาณน้ำในอ่างที่ใช้การได้ในสัปดาห์นี้ + มากกว่า / - น้อยกว่า สัปดาห์ก่อน 227.70 ล้าน ลบ.ม.

สรุปสถานการณ์ปริมาณน้ำในอ่างเก็บน้ำที่ใช้ในกิจกรรมระดับประเทศ มากกว่า ปริมาณน้ำที่ไหลเข้าอ่าง เมื่อเทียบกับสัปดาห์ก่อน ค่าใช้จ่ายจะลดลง



ภาค	สถานการณ์ปริมาณน้ำในอ่าง				ปริมาณน้ำเปลี่ยนแปลง (ล้าน ม.³)	สถานะ
	ลดลง (แห่ง)	คงที่ (แห่ง)	เพิ่มขึ้น (แห่ง)	รวม (แห่ง)		
ภาคเหนือ	-	-	7	7	236.83	ปริมาณน้ำในอ่างเก็บน้ำเพิ่มขึ้น
ภาคตะวันออกเฉียงเหนือ	5	-	7	12	-50.21	ปริมาณน้ำในอ่างเก็บน้ำลดลง
ภาคกลาง	-	-	3	3	20.04	ปริมาณน้ำในอ่างเก็บน้ำเพิ่มขึ้น
ภาคตะวันตก	1	-	1	2	30.47	ปริมาณน้ำในอ่างเก็บน้ำเพิ่มขึ้น
ภาคตะวันออก	4	-	6	10	8.79	ปริมาณน้ำในอ่างเก็บน้ำเพิ่มขึ้น
ภาคใต้	1	-	3	4	-18.22	ปริมาณน้ำในอ่างเก็บน้ำลดลง
<b>รวมทั้งประเทศ</b>	<b>11</b>	<b>-</b>	<b>27</b>	<b>38</b>	<b>227.70</b>	<b>ปริมาณน้ำในอ่างเก็บน้ำเพิ่มขึ้น</b>

สรุปสถานการณ์ปริมาณน้ำในอ่าง		
คงที่	-	อ่าง
ลดลง	11	อ่าง
เพิ่มขึ้น	27	อ่าง

ภาค	อ่างเก็บน้ำ	ความจุที่ (ล้าน ม.³)	ปริมาณน้ำที่ใช้งานได้ (ล้าน ม.³)	ใช้การได้จริง (ล้าน ม.³)	ปริมาณน้ำรวม วันที่ 6 พฤศจิกายน 2566		ปัจจุบัน วันที่ 5 พฤศจิกายน 2567				สัปดาห์ก่อน วันที่ 30 ตุลาคม 2567				ปริมาณน้ำ + เพิ่มขึ้น - ลดลง (ล้าน ม.³)	สถานการณ์ในอ่าง
					%	%	ปริมาณน้ำรวม		ปริมาณน้ำใช้การได้จริง		ปริมาณน้ำรวม		ปริมาณน้ำใช้การได้จริง			
							ปริมาณน้ำ (ล้าน ม.³)	%	ปริมาณน้ำ (ล้าน ม.³)	%	ปริมาณน้ำ (ล้าน ม.³)	%	ปริมาณน้ำ (ล้าน ม.³)	%		
<b>ภาคเหนือ (8)</b>																
1	ภูมิพล (2) สาก	13,462	3,800	9,662	10,079	75%	10,762	80%	6,962	72%	10,656	79%	6,856	71%	106.58	เพิ่มขึ้น
2	สิริกิติ์ (2) อุดตลิ่ง	9,510	2,850	6,660	6,075	64%	9,215	97%	6,365	96%	9,205	97%	6,355	95%	10.17	เพิ่มขึ้น
3	แม่จอก เชียงใหม่	265	12	253	280	106%	283	107%	271	107%	279	105%	267	105%	4.49	เพิ่มขึ้น
4	แม่จาง เชียงใหม่	263	14	249	197	75%	210	80%	196	79%	209	80%	195	78%	0.57	เพิ่มขึ้น
5	กัลม ลำปาง	106	3	103	102	96%	100	95%	97	95%	97	91%	94	91%	3.90	เพิ่มขึ้น
6	กุดองมา ลำปาง	170	6	164	186	109%	183	108%	177	108%	179	105%	173	105%	4.80	เพิ่มขึ้น
7	แควน้อย พะเยา	939	43	896	940	100%	830	88%	787	88%	817	87%	774	86%	12.32	เพิ่มขึ้น
8	แม่จอก ลำปาง	110	16	94	112	102%	110	100%	94	100%	111	101%	95	101%	-0.70	ลดลง
<b>รวมภาคเหนือ 34.85%</b>		<b>24,825</b>	<b>6,744</b>	<b>18,081</b>	<b>17,972</b>	<b>72%</b>	<b>21,694</b>	<b>87%</b>	<b>14,950</b>	<b>83%</b>	<b>21,552</b>	<b>87%</b>	<b>14,713</b>	<b>81%</b>	<b>236.83</b>	<b>เพิ่มขึ้น</b>
<b>ภาคตะวันออกเฉียงเหนือ (12)</b>																
8	ห้วยหลวง อุดรธานี	136	7	129	129	95%	123	91%	116	90%	125	92%	118	91%	-1.20	ลดลง
9	น้ำยืน สกลนคร	520	45	475	458	88%	452	87%	407	86%	456	88%	411	87%	-3.93	ลดลง
10	น้ำพอง (2) สกลนคร	165	8	157	147	89%	82	50%	74	47%	82	50%	74	47%	0.42	เพิ่มขึ้น
11	อุบลรัตน์ (2) ชัยภูมิ	164	37	127	136	83%	114	69%	77	60%	113	69%	76	60%	1.24	เพิ่มขึ้น
12	อุบลรัตน์ (2) ขอนแก่น	2,431	581	1,850	2,622	108%	2,128	88%	1,547	84%	2,158	89%	1,577	85%	-30.03	ลดลง
13	ลำปาว กาฬสินธุ์	1,980	100	1,880	1,989	100%	1,780	90%	1,680	89%	1,800	91%	1,700	90%	-19.48	ลดลง
14	ลำพระเพลิง นครราชสีมา	314	22	292	192	61%	106	34%	84	29%	105	33%	83	28%	1.07	เพิ่มขึ้น
15	ลำพระเพลิง นครราชสีมา	155	1	154	111	71%	92	59%	91	59%	89	58%	88	57%	2.70	เพิ่มขึ้น
16	มูลนง นครราชสีมา	141	7	134	85	60%	84	59%	77	57%	84	59%	77	57%	0.13	เพิ่มขึ้น
17	ลำพระเพลิง นครราชสีมา	275	7	268	148	54%	154	56%	147	55%	153	56%	146	54%	0.91	เพิ่มขึ้น
18	ลำน้ำพอง บุรีรัมย์	121	3	118	75	62%	46	38%	43	37%	46	38%	43	36%	0.49	เพิ่มขึ้น
19	สิรินธร (2) อุบลราชธานี	1,966	831	1,135	1,862	95%	1,578	80%	747	66%	1,580	80%	749	66%	-2.53	ลดลง
<b>รวมภาคตอน 11.80%</b>		<b>8,369</b>	<b>1,649</b>	<b>6,720</b>	<b>7,952</b>	<b>95%</b>	<b>6,739</b>	<b>81%</b>	<b>5,090</b>	<b>76%</b>	<b>6,789</b>	<b>81%</b>	<b>5,140</b>	<b>76%</b>	<b>-50.21</b>	<b>ลดลง</b>
<b>ภาคกลาง (3)</b>																
20	ป่าสักชลสิทธิ์ ลพบุรี	960	3	957	1,011	105%	968	101%	965	101%	953	99%	950	99%	15.20	เพิ่มขึ้น
21	ทับเสลา อุทัยธานี	160	17	143	67	42%	104	65%	87	60%	103	65%	86	60%	0.28	เพิ่มขึ้น
22	กระเสียว สุพรรณบุรี	299	99	200	124	41%	209	70%	110	55%	204	68%	105	53%	4.56	เพิ่มขึ้น
<b>รวมภาคกลาง 1.92%</b>		<b>1,419</b>	<b>119</b>	<b>1,300</b>	<b>1,202</b>	<b>85%</b>	<b>1,281</b>	<b>90%</b>	<b>1,162</b>	<b>82%</b>	<b>1,261</b>	<b>89%</b>	<b>1,142</b>	<b>88%</b>	<b>20.04</b>	<b>เพิ่มขึ้น</b>
<b>ภาคตะวันตก (2)</b>																
23	ศรีนครินทร์ (2) กาญจนบุรี	17,745	10,285	7,480	14,593	82%	14,899	84%	4,634	62%	14,854	84%	4,589	61%	45.04	เพิ่มขึ้น
24	วีรชาลงกรณ (2) กาญจนบุรี	8,860	3,012	5,848	7,999	90%	7,893	89%	4,881	83%	7,907	89%	4,895	84%	-14.57	ลดลง
<b>รวมภาคตะวันตก 37.51%</b>		<b>26,605</b>	<b>13,277</b>	<b>13,328</b>	<b>22,591</b>	<b>85%</b>	<b>22,791</b>	<b>86%</b>	<b>9,514</b>	<b>71%</b>	<b>22,761</b>	<b>86%</b>	<b>9,484</b>	<b>71%</b>	<b>30.47</b>	<b>เพิ่มขึ้น</b>
<b>ภาคตะวันออก (6+4)</b>																
25	ขุนด่าน นครนายก	224	5.00	219	224	100%	219	98%	214	98%	217	97%	212	97%	1.28	เพิ่มขึ้น
26	คลองสีดี ฉะเชิงเทรา	420	30.00	390	161	38%	241	57%	211	54%	236	56%	206	53%	5.05	เพิ่มขึ้น
27	บางพระ (3) ชลบุรี	117	12.00	105	79	67%	105	89%	93	88%	103	88%	91	87%	1.42	เพิ่มขึ้น
28	หนองปลาไหล (3) ระยอง	164	13.75	150	153	94%	156	95%	142	93%	153	93%	139	93%	3.07	เพิ่มขึ้น
29	ประแสร์ (3) ระยอง	295	20.00	275	282	96%	286	97%	266	97%	287	97%	267	97%	-1.02	ลดลง
30	มาบประชัน (3) ชลบุรี	17	0.72	16	11	64%	9	54%	8	52%	9	52%	7.89	50%	0.29	เพิ่มขึ้น
31	หนองจอก (3) ชลบุรี	21	1.00	20	11	50%	14	67%	13	65%	14	67%	13.38	60%	-0.07	ลดลง
32	คลองทราย (3) ระยอง	79	3.00	76	52	66%	79	99%	76	99%	80	101%	76.89	101%	-1.07	ลดลง
33	คลองใหญ่ (3) ระยอง	45	3.00	42	29	63%	37	81%	34	80%	37	81%	33.71	79%	0.10	เพิ่มขึ้น
34	เขื่อนดินทรจันทรา ปราจีนบุรี	295	19.00	276	274	93%	282	96%	263	95%	282	96%	263.37	95%	-0.26	ลดลง
<b>รวมภาคตะวันออก 2.37%</b>		<b>1,678</b>	<b>107</b>	<b>1,570</b>	<b>1,276</b>	<b>76%</b>	<b>1,428</b>	<b>85%</b>	<b>1,320</b>	<b>84%</b>	<b>1,419</b>	<b>85%</b>	<b>1,311</b>	<b>84%</b>	<b>8.79</b>	<b>เพิ่มขึ้น</b>
<b>ภาคใต้ (4)</b>																
35	แม่กระเจา เพชรบุรี	710	65	645	488	69%	487	69%	422	65%	481	68%	416	64%	6.09	เพิ่มขึ้น
36	ปราณบุรี ประจวบคีรีขันธ์	391	18	373	168	43%	172	44%	154	41%	165	42%	147	39%	6.97	เพิ่มขึ้น
37	วังประจันต์ (2) สุราษฎร์ธานี	5,639	1,352	4,287	4,398	78%	4,015	71%	2,663	62%	3,999	71%	2,647	62%	16.14	เพิ่มขึ้น
38	บางตาบล (2) ยะลา	1,454	276	1,178	847	58%	706	49%	430	37%	754	52%	478	41%	-47.42	ลดลง
<b>รวมภาคใต้ 11.55%</b>		<b>8,194</b>	<b>1,711</b>	<b>6,483</b>	<b>5,901</b>	<b>72%</b>	<b>5,380</b>	<b>66%</b>	<b>3,669</b>	<b>57%</b>	<b>5,399</b>	<b>66%</b>	<b>3,688</b>	<b>57%</b>	<b>-18.22</b>	<b>ลดลง</b>
<b>รวมทั้งประเทศ 100% (38)</b>		<b>71,090</b>	<b>23,607</b>	<b>47,482</b>	<b>56,893</b>	<b>80%</b>	<b>59,314</b>	<b>83%</b>	<b>35,706</b>	<b>75%</b>	<b>30,132</b>	<b>42%</b>	<b>35,478</b>	<b>75%</b>	<b>227.70</b>	<b>เพิ่มขึ้น</b>

**หมายเหตุ :**

- อ่างเก็บน้ำขนาดใหญ่ หมายถึง อ่างเก็บน้ำที่มีความจุตั้งแต่ 100 ล้าน ลบ. ขึ้นไป
  - เป็นอ่างเก็บน้ำอยู่ในความรับผิดชอบของการไฟฟ้าฝ่ายผลิตแห่งประเทศไทย (10) นอกเหนืออยู่ในความรับผิดชอบของกรมชลประทาน (28)
  - เป็นอ่างเก็บน้ำขนาดกลางที่มีความสำคัญต่อการอุตสาหกรรมและการประมง ของผู้มีส่วนได้ส่วนเสีย
  - จังหวัดที่มีอ่างเก็บน้ำขนาดใหญ่มีจำนวน 26 จังหวัด ไม่มี 50 จังหวัด
  - ที่มา : กรมชลประทาน และการไฟฟ้าฝ่ายผลิตแห่งประเทศไทย
- รณก. หมายถึง ระดับน้ำเก็บกักของอ่าง

ที่มาข้อมูล : ตารางสรุปสภาพน้ำในอ่างเก็บน้ำขนาดใหญ่ทั่วประเทศ และตารางสรุปสภาพน้ำในอ่างเก็บน้ำภาคตะวันออก กรมชลประทาน



ศูนย์นิเวศฯ กองโครงการและประเมินสถานการณ์ฯ กรมทรัพยากรน้ำ

**ลำดับของเขื่อนตามความจุ**

- 1.ศรีนครินทร์ 2.ภูมิพล 3.สิริกิติ์ 4.วีรชาลงกรณ 5.วังประจันต์
  - 6.อุบลรัตน์ 7.สิรินธร 8.บางลง 9.ลำปาว 10.ป่าสัก
- ลำดับของเขื่อนตามปริมาณน้ำใช้การได้**
- 1.ภูมิพล 2.ศรีนครินทร์ 3.สิริกิติ์ 4.วีรชาลงกรณ 5.วังประจันต์
  - 6.ลำปาว 7.อุบลรัตน์ 8.บางลง 9.สิรินธร 10.ป่าสัก