



# รายงานสถานการณ์น้ำรายวัน

เสนอโดย

ศูนย์เมขลา

ศูนย์ป้องกันวิกฤติน้ำ

กรมทรัพยากรน้ำ

ประจำวันที่ ๑๔ มิถุนายน ๒๕๖๐

## สารบัญ

### ๑) สรุปสถานการณ์น้ำ

๑.๑ นัยสำคัญประจำวัน

๑.๒ พื้นที่ที่คาดว่าจะมีฝนตกฟ้าคะนอง

๑.๓ สถานการณ์การเก็บน้ำในเขื่อนขนาดใหญ่

๑.๔ พื้นที่ที่ต้องให้ความสนใจเป็นพิเศษ

๑.๕ พื้นที่น้ำท่วม น้ำท่วมขัง น้ำป่าไหลหลาก และดินโคลนถล่ม

๑.๖ รายละเอียดข้อมูลสนับสนุน

๒) ปริมาณฝนสะสมปี พ.ศ. ๒๕๕๘ และ ๒๕๕๙ เทียบค่าเฉลี่ย ๓๐ ปี

๓) สถานการณ์น้ำในอ่างเก็บน้ำขนาดใหญ่ และขนาดกลาง

๔) สถานการณ์น้ำในลำน้ำ

๕) รายงานสถานการณ์น้ำรายลุ่มน้ำ

๖) รายงานระดับน้ำจากกล้อง CCTV

# สรุปสถานการณ์น้ำ







# สรุปสถานการณ์น้ำ

## 14 มิถุนายน 2560

สำนักงานเลขาธิการ

คณะกรรมการทรัพยากรน้ำแห่งชาติ



นัยสำคัญ: **14 มิถุนายน 2560**

1. ปริมาณฝนสะสมตั้งแต่ต้นปี 2560 ถึงวันที่ 11 มิถุนายน 60 รวม 696.6 มม. มากกว่าค่าเฉลี่ย 254.5 มม. (58%)
2. อ่างเก็บน้ำขนาดใหญ่ มีปริมาณน้ำเก็บกักรวม 38,906 ล้าน ลบ.ม. (55%) มากกว่าปีที่แล้ว 11% (7,916 ล้าน ลบ.ม.)
3. อ่างเก็บน้ำขนาดกลาง มีปริมาณน้ำเก็บกักรวม 2,924 ล้าน ลบ.ม. (66%) มากกว่าปีที่แล้ว 32% (1,404 ล้าน ลบ.ม.)
4. พื้นที่ที่ต้องให้ความสนใจเรื่องน้ำ
  - 4.1 พื้นที่น้ำท่วม 4 จังหวัด อุบลราชธานี อยุธยา สุพรรณบุรี ชลบุรี
  - 4.2 พื้นที่น้ำหลาก - จังหวัด
    - 4.2.1. ขาดแคลนน้ำอุปโภค-บริโภค - จังหวัด
    - 4.2.2. ขาดแคลนน้ำเกษตร - จังหวัด
  - 4.3 น้ำเค็มรุก - จังหวัด
  - 4.4 คุณภาพน้ำ
    - 4.4.1 น้ำเสียเนื่องจากสิ่งปฏิกูล - จังหวัด
    - 4.4.2 น้ำเสียเนื่องจากน้ำท่วมขัง - จังหวัด



# กนข

คณะกรรมการทรัพยากรน้ำแห่งชาติ

14 มิถุนายน 2560

## สถานการณ์การเก็บกักน้ำ

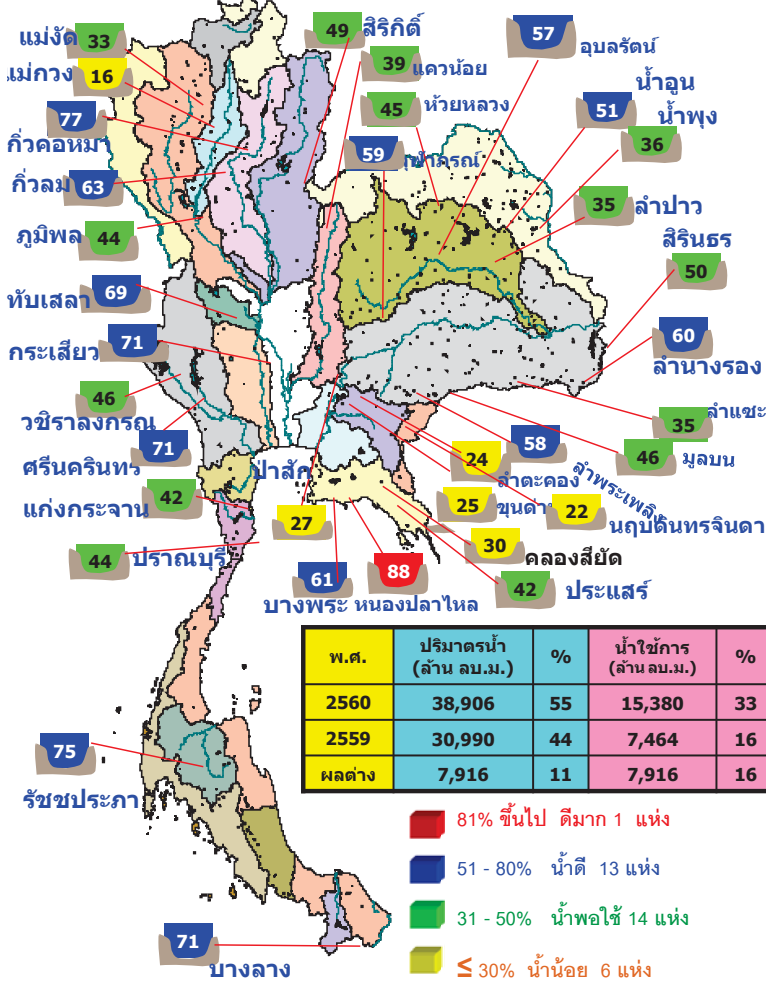
ในเขื่อนขนาดใหญ่

มีปริมาณน้ำสูงกว่าเกณฑ์กักเก็บน้ำสูงสุด 8 เขื่อน

เขื่อนสิรินธร	อุบลราชธานี	50%
เขื่อนอุบลรัตน์	ขอนแก่น	57%
เขื่อนป่าสักชลสิทธิ์	ลพบุรี สระบุรี	27%
เขื่อนก๊วกคหมา	ลำปาง	77%
เขื่อนน้ำพุง	สกลนคร	36%
เขื่อนกระเสียว	สุพรรณบุรี	71%
เขื่อนลำพระเพลิง	นครราชสีมา	58%
เขื่อนหนองปลาไหล	ระยอง	88%

มีปริมาณน้ำต่ำกว่าเกณฑ์กักเก็บน้ำต่ำสุด 1 เขื่อน

แม่งวดอุตรดิตถ์	เชียงใหม่	16%
-----------------	-----------	-----



สภาพน้ำและการระบายน้ำ กทม  
รายงาน ณ วันที่ 14 มิถุนายน 2560

เขื่อน	A	B	C	D	E	F	G
เขื่อน	ปริมาณน้ำในอ่างเก็บน้ำ (ล้าน ลบ.ม.)	และระบายน้ำ (ล้าน ลบ.ม.)	รวมเท่ากับปริมาณน้ำที่สามารถใช้การได้ (ล้าน ลบ.ม.)	ปริมาณน้ำที่สามารถใช้การได้เป็น %	ปริมาณน้ำใช้การได้ (ล้าน ลบ.ม.)	ไม่พ่วง (%)	ใกล้เคียงวันที่
1 เขื่อนภูมิพล	19.56	3.00	4.03	2184.99	22.61	542	7 ต.ค. 2561
2 เขื่อนสิริกิติ์	4.01	5.00	5.96	1787.41	26.84	300	9 เม.ย. 2561
3 เขื่อนศรีนครินทร์	9.87	5.00	6.95	2422.47	32.39	349	28 พ.ย. 2561
4 เขื่อนวชิราลงกรณ์	10.54	5.00	6.08	1103.02	18.86	181	11 ต.ค. 2560
5 เขื่อนรัชชประภา	6.73	15.00	16.03	2882.12	67.22	180	10 ต.ค. 2560
6 เขื่อนบางลาง	5.46	10.00	7.29	758.34	64.37	104	25 ก.ย. 2560
7 เขื่อนอุบลรัตน์	19.67	10.00	11.00	795.12	42.99	72	24 ต.ค. 2560
8 เขื่อนเจ้าพระยา	0.36	0.30	0.37	51.45	32.81	139	30 ต.ค. 2560
9 เขื่อนสิชล	4.70	8.00	8.69	155.97	13.74	18	1 ต.ค. 2560
10 เขื่อนจุฬาภรณ์	0.10	0.50	0.52	59.27	46.84	114	5 ต.ค. 2560
11 เขื่อนป่าสักชลสิทธิ์	3.96	1.32	1.32	252.43	26.38	191	21 ต.ค. 2560
12 เขื่อนแก่งเสือเต้น	8.51	1.73	1.68	325.28	36.30	188	18 ต.ค. 2560
รวม	93.87	64.85	69.92	12,778			

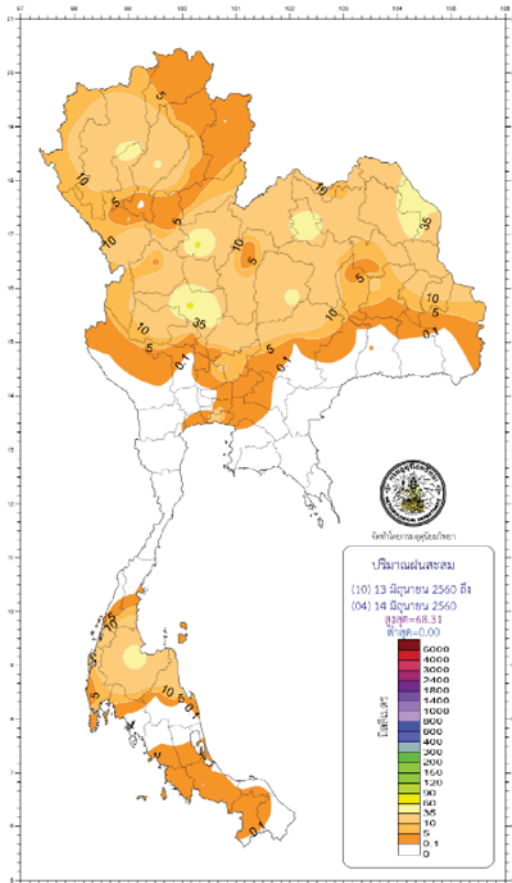
แหล่งข้อมูล : การไฟฟ้าฝ่ายผลิตแห่งประเทศไทย

# กนข

คณะกรรมการทรัพยากรน้ำแห่งชาติ

14 มิถุนายน 2560

## ปริมาณฝน 24 ชั่วโมง ที่ผ่านม

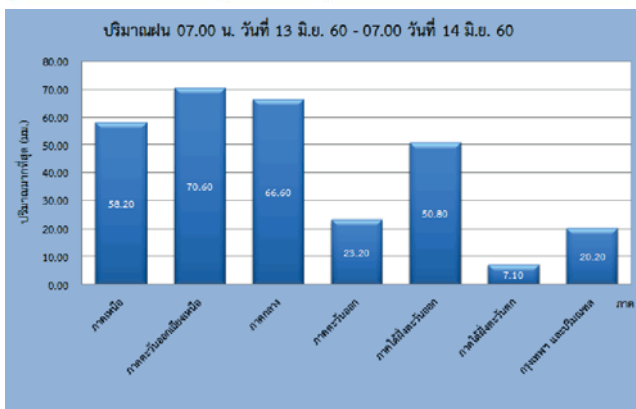


สรุปปริมาณฝนในรอบ 24 ชั่วโมง

(เวลา 07.00 น. วันที่ 13 มิถุนายน 2560 ถึงเวลา 07.00 น. วันที่ 14 มิถุนายน 2560)

ข้อมูลจาก : <https://www.tmd.go.th/climate/climate.php?FileID=1> เวลา 08.30 น.

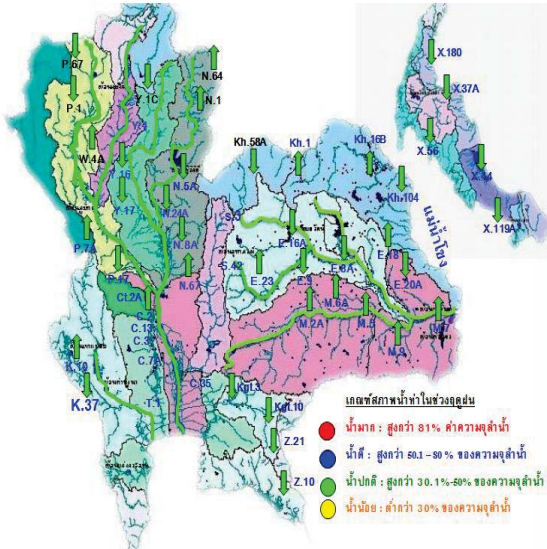
ภาค	ปริมาณมากที่สุด (มม.)	ที่
ภาคเหนือ	58.20	ที่ จ.ลำพูน
ภาคตะวันออกเฉียงเหนือ	70.60	ที่ อ.เมือง จ.ชัยภูมิ
ภาคกลาง	66.60	ที่ จ.นครสวรรค์
ภาคตะวันออก	23.20	ที่ อ.เมือง จ.จันทบุรี
ภาคใต้ฝั่งตะวันออก	50.80	ที่ จ.สุราษฎร์ธานี
ภาคใต้ฝั่งตะวันตก	7.10	ที่ จ.ภูเก็ต
กรุงเทพฯ และปริมณฑล	20.20	ที่ เขตบางนา กรุงเทพมหานคร



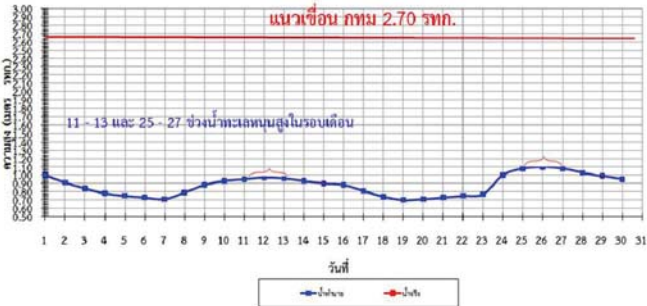
# กนข

คณะกรรมการทรัพยากรน้ำแห่งชาติ

น้ำในลำน้ำและความเค็มในแม่น้ำเจ้าพระยา



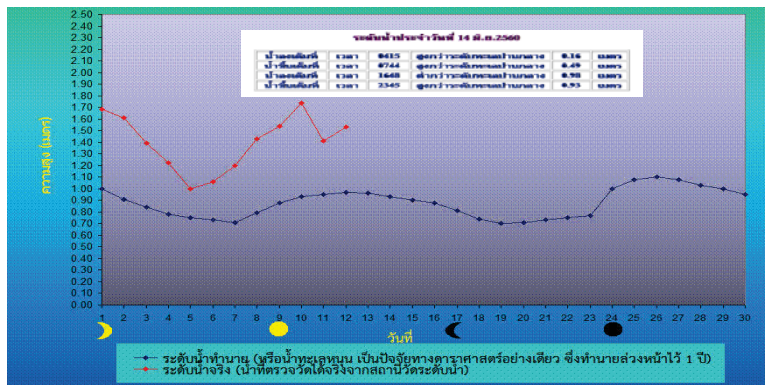
เปรียบเทียบระดับน้ำขึ้นสูงสุดรายวัน ประจำเดือน มิถุนายน พ.ศ.2560 บริเวณกองบัญชาการกองทัพเรือ



# 14 มิถุนายน 2560

สถานี	ระยะทาง	วันที่	เวลา	กรด-ค่าคง	ความเค็ม Salinity (g/l)	ความเค็มในหน่วย (NTU)	ความนำไฟฟ้า Conductivity (µS/cm)	สารละลาย TDS (mg/l)	คลอไรด์ Chloride (µg/l)	ออกซิเจนในน้ำ DO (mg/l)	
แม่น้ำเจ้าพระยา											
วัดโพธิ์แดงเหนือ	111	14/06/2560	08:50	▼	6.82	0.11	▲ 158.40	257	150	▲ 8.00	▼ 3.68
วัดโสมม	102	14/06/2560	08:50	▼	6.87	0.12	▲ 144.90	277	160	-	▼ 3.52
ศาลา	96	14/06/2560	08:50	▼	7.06	0.12	▲ 143.20	278	160	▼ 8.10	▼ 2.34
วัดสนาม	91	12/06/2560	15:40	▼	7.13	0.10	▲ 154.00	245	140	▲ 8.60	▼ 0.82
วัดโพธิ์แดงเหนือ	64	14/06/2560	08:50	▲	7.05	0.11	▼ 137.84	274	159	▲ 4.21	▼ 2.45
รพ.ศิริราช	50	14/06/2560	08:50	-	-	-	-	-	-	-	-
คลองวัดโพธิ์	35	14/06/2560	08:50	-	-	0.16	-	386	220	-	-
การท่าเรือ	27	14/06/2560	08:50	-	-	0.14	-	337	-	-	-
โรงไฟฟ้าพระนครใต้	12	14/06/2560	08:50	-	-	0.17	-	392	228	-	-
คลองประปาฝั่งตะวันตก											
โรงงานผลิตน้ำบางเขน		14/06/2560	08:50		8.28	0.12	▼ 96.20	290	170	▲ 10.20	▼ 3.82
คลองประปาฝั่งตะวันออก รับน้ำจากเขื่อนแม่กลอง จ.กาญจนบุรี											
เขื่อนแม่กลอง		14/06/2560	08:50	▼	7.61	0.10	▼ 2.40	237	140	-	▼ 4.92
ท่าม่วง		14/06/2560	08:50	▼	6.93	0.10	▲ 11.00	239	141	-	▼ 4.19
คลองประปา กม.54		14/06/2560	08:50	▲	7.71	0.10	8.40	238	140	-	▼ 7.40
บางเขน กม.35		14/06/2560	08:50	▼	7.94	0.10	▼ 18.10	236	140	-	▼ 7.28
คลองประปา กม.14		14/06/2560	08:50	▼	7.96	0.10	▲ 31.90	232	130	-	▼ 6.94

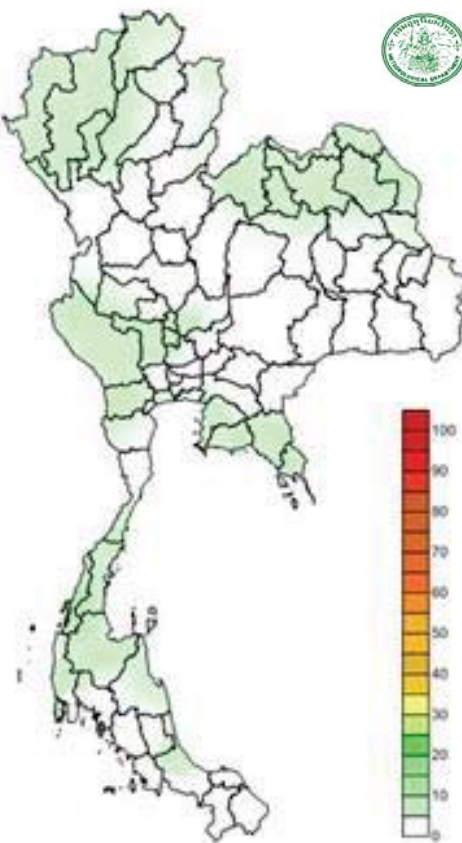
ข้อมูลจากเครื่องวัดคุณภาพน้ำ เป็นข้อมูลเพื่อใช้ในการเฝ้าระวังคุณภาพน้ำดิบสำหรับการผลิตน้ำประปาของกรมการประปาส่วนกลาง เกณฑ์ค่าเฉลี่ย : ความเค็ม <0.25 g/l, ความนำไฟฟ้า <500 µS/cm, ออกซิเจนในน้ำ >2 mg/l, กรด-ค่าคง ระหว่าง 5-9 เกณฑ์สำหรับการเกษตร : ความเค็ม <2 g/l, ความนำไฟฟ้า <4,000 µS/cm



# กนข

คณะกรรมการทรัพยากรน้ำแห่งชาติ

คาดการณ์อุณหภูมิอากาศและฝน



# 14 มิถุนายน 2560

ภาค	ลักษณะอากาศ พื้นที่จังหวัด	% ฝน	เทียบกับเมื่อวาน
ภาคเหนือ	มีฝนฟ้าคะนอง บริเวณแม่ฮ่องสอน เชียงใหม่ เชียงราย ลำพูน ลำปาง พะเยา น่าน แพร่ ตาก พิจิตร และพิจิตร อุณหภูมิ 24-34 องศา	40	มากกว่าเมื่อวาน
ภาคตะวันออกเฉียงเหนือ	มีฝนฟ้าคะนอง บริเวณจังหวัดเลย หนองบัวลำภู หนองคาย บึงกาฬ อุดรธานี สกลนคร นครพนม มุกดาหาร ขอนแก่น และร้อยเอ็ด อุณหภูมิ 25-34 องศา	40	เท่ากับเมื่อวาน
ภาคกลาง	มีฝนฟ้าคะนอง บริเวณจังหวัดนครสวรรค์ อุทัยธานี ชัยนาท ลพบุรี กาญจนบุรี และราชบุรี อุณหภูมิ 24-35 องศา	30	มากกว่าเมื่อวาน
ภาคตะวันออก	มีฝนฟ้าคะนอง บริเวณจังหวัดนครนายก ชลบุรี ระยอง จันทบุรี และตราด อุณหภูมิ 25-34 องศา ทะเลมีคลื่นสูงประมาณ 1 ม.	30	มากกว่าเมื่อวาน
ภาคใต้ฝั่งตะวันออก	มีฝนฟ้าคะนอง บริเวณชุมพร สุราษฎร์ธานี นครศรีธรรมราช และสงขลา อุณหภูมิ 24-34 องศา ทะเลมีคลื่นสูงประมาณ 1 เมตร	20	เท่ากับเมื่อวาน
ภาคใต้ฝั่งตะวันตก	มีฝนฟ้าคะนอง บริเวณพังงา ภูเก็ต กระบี่ และตรัง อุณหภูมิ 22-35 องศา ทะเลมีคลื่นสูงประมาณ 1-2 เมตร	30	เท่ากับเมื่อวาน
กทม.และปริมณฑล	มีฝนฟ้าคะนอง อุณหภูมิ 25-36 องศา	30	มากกว่าเมื่อวาน

คาดการณ์ฝนสะสม 24 ชม.(มิลลิเมตร)



พื้นที่ประกาศเขตให้ความช่วยเหลือผู้ประสบภัยพิบัติกรณีฉุกเฉินตามระเบียบกระทรวงการคลังว่าด้วยเงินทดรองราชการเพื่อช่วยเหลือผู้ประสบภัยพิบัติกรณีฉุกเฉิน ปี 2556  
ข้อมูลวันที่ 13 มิถุนายน

ปี 2557



0 จังหวัด

ปี 2558



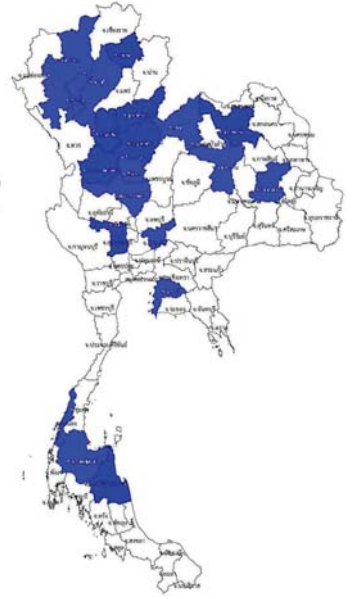
0 จังหวัด

ปี 2559



0 จังหวัด

ปี 2560



**ประกาศ 20 จังหวัด**  
เชียงใหม่ ลำปาง ลำพูน พะเยา พิชณุโลก พิษณุโลก อุดรดิตถ์ สุโขทัย กำแพงเพชร นครสวรรค์ สระบุรี เลย อุดรธานี ขอนแก่น ร้อยเอ็ด ชลบุรี นครศรีธรรมราช สุพรรณบุรี ระนอง สุราษฎร์ธานี

ที่มาข้อมูล : กรมป้องกันและบรรเทาสาธารณภัย (ปภ.)

พื้นที่ประสบอุทกภัย น้ำป่าไหลหลาก ดินโคลนถล่ม น้ำท่วมขังรอการระบาย ปี 2557 - 2560 ข้อมูลวันที่ 13 มิถุนายน 2557-2560

ปี 2557



0 จังหวัด

ปี 2558



1 จังหวัด

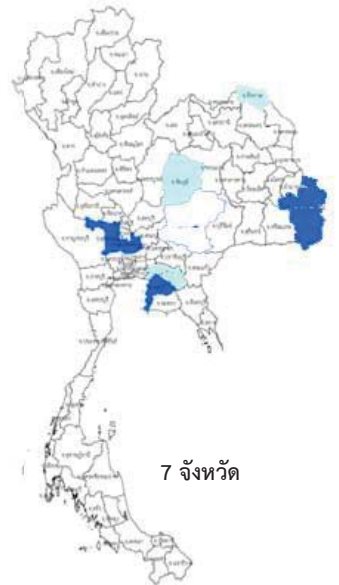
**น้ำป่าไหลหลาก 1 จังหวัด**  
นครราชสีมา

ปี 2559



0 จังหวัด

ปี 2560 13-14 มิถุนายน



7 จังหวัด

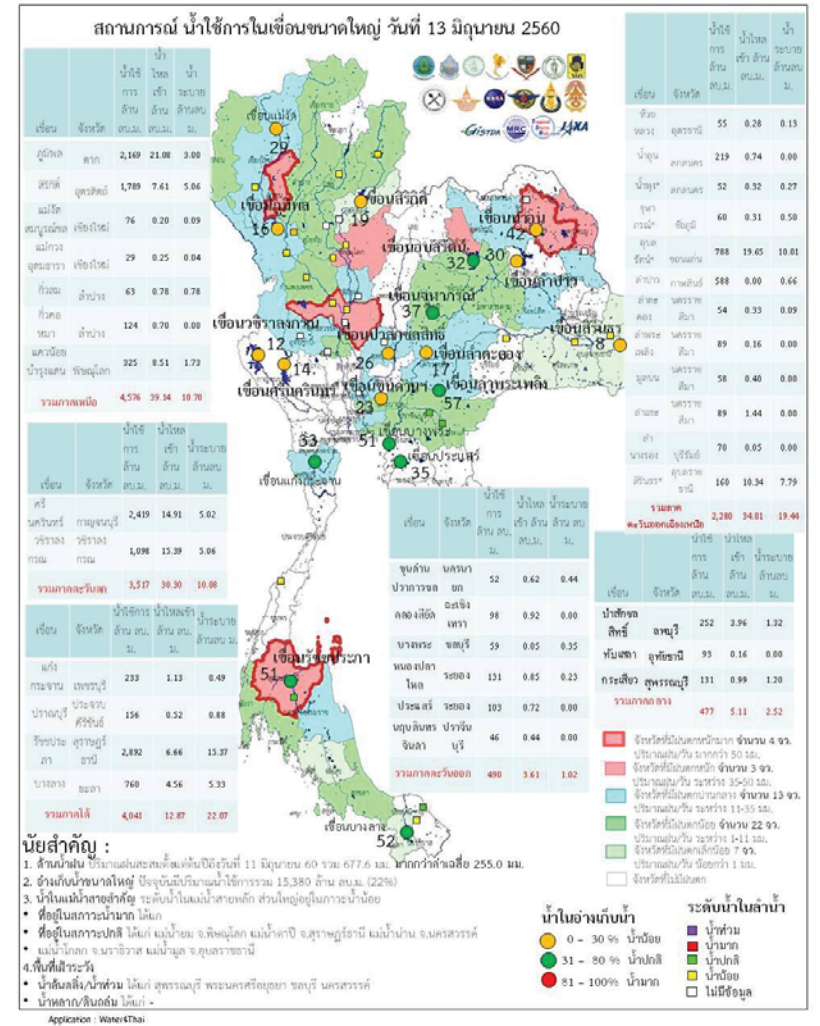
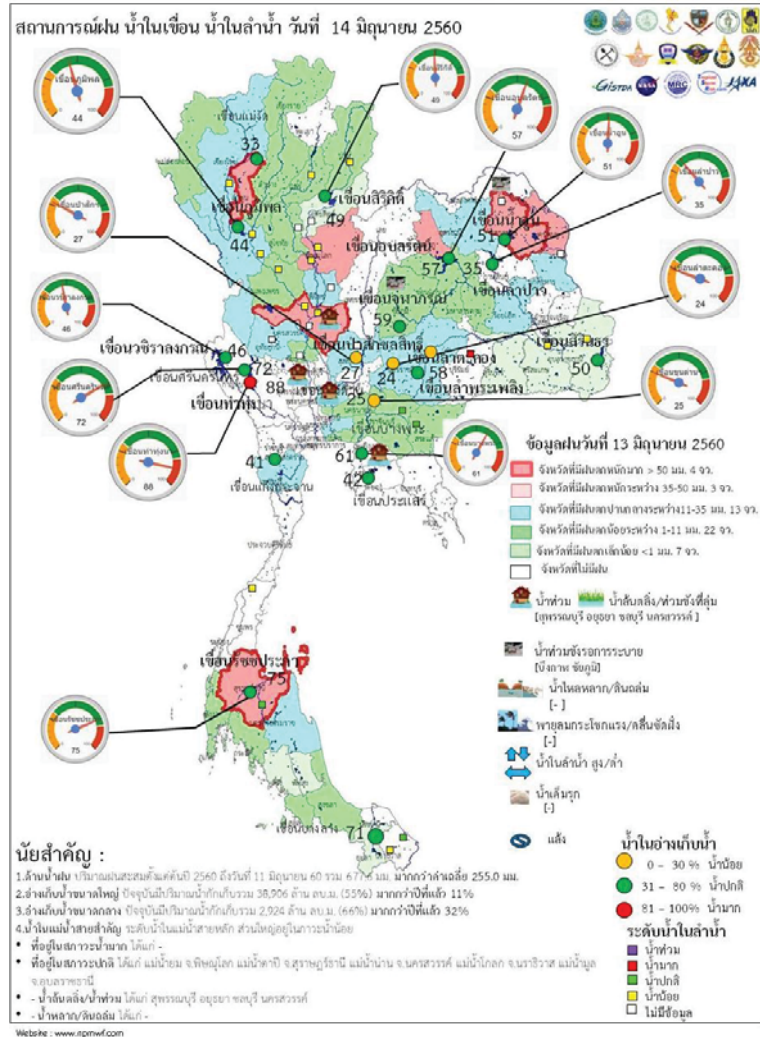
**น้ำท่วม 4 จังหวัด**  
อุบลราชธานี อุดรธานี สุพรรณบุรี ชลบุรี  
**น้ำรอการระบาย 3 จังหวัด**  
บึงกาฬ ชัยภูมิ ฉะเชิงเทรา



จ.ชัยภูมิ

ที่มาข้อมูล : กรมป้องกันและบรรเทาสาธารณภัย (ปภ.)  
: สื่อสังคม และสื่อออนไลน์





ระดับน้ำในเขื่อน

วันที่ 14 มิถุนายน 2560 รายงานสถานการณ์การเก็บกักน้ำในเขื่อนขนาดใหญ่

เขื่อนขนาดใหญ่ที่มีปริมาณน้ำต่ำกว่าเกณฑ์กักเก็บน้ำต่ำสุด จำนวน 5 เขื่อน

เขื่อน	จังหวัด	% น้ำเมื่อเทียบกับความจุเก็บกัก	เทียบข้อมูลในอดีต	เทียบกับเมื่อวาน
1.เขื่อนภูมิพล	ตาก	44	มากกว่าปี 2558	เท่ากับเมื่อวาน
2.แม่กวางอุดมธารา	เชียงใหม่	17	มากกว่าปี 2558	เพิ่มขึ้น
3.เขื่อนน้ำพุง	สกลนคร	37	มากกว่าปี 2558	เท่ากับเมื่อวาน
4.เขื่อนศรีนครินทร์	กาญจนบุรี	71	มากกว่าปี 2558	เท่ากับเมื่อวาน
5.เขื่อนบางลาง	ยะลา	71	น้อยกว่าปี 2558	เท่ากับเมื่อวาน

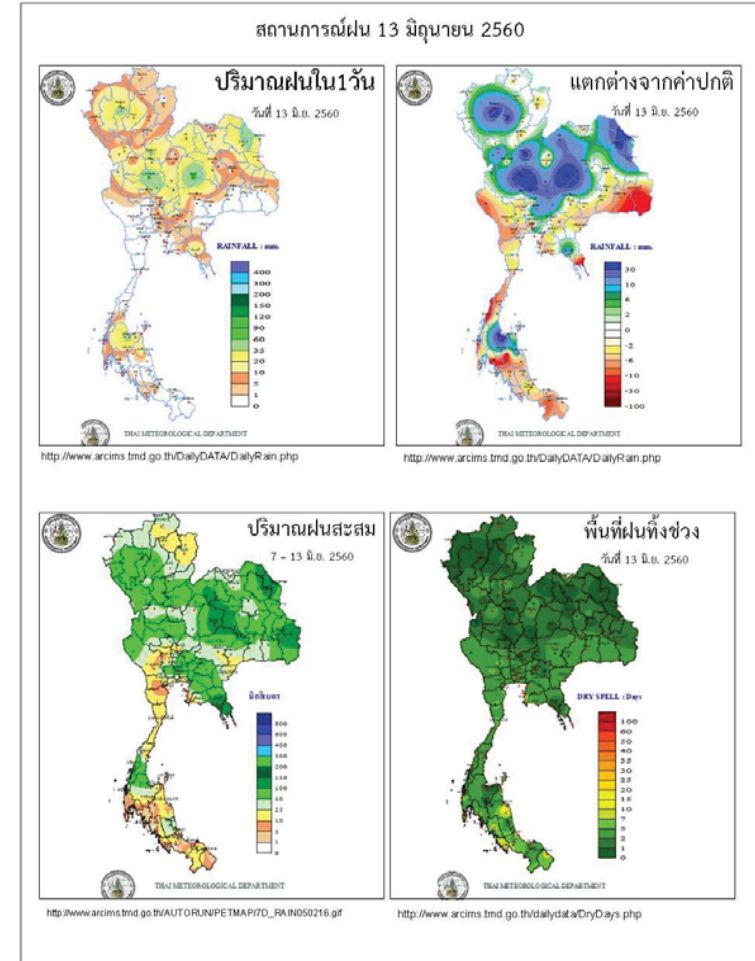
สถานการณ์น้ำในลุ่มน้ำเจ้าพระยา

มีปริมาณน้ำต้นทุนเหลือในเขื่อนทั้ง 4 แห่ง ณ วันที่ 13 มิถุนายน 2560 รวม 4,536 ล้านลูกบาศก์เมตร

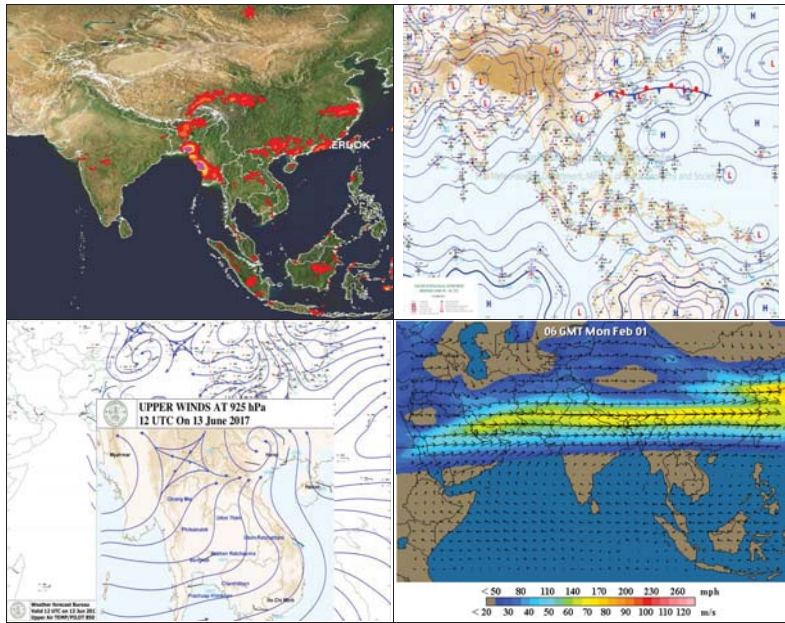
สภาพน้ำในอ่างเก็บน้ำ ภูมิพล สิริกิติ์ แควน้อยฯ และป่าสักฯ วันที่ 13 มิถุนายน 2560

อ่างเก็บน้ำ	ปริมาณน้ำในอ่างฯ		ปริมาณน้ำใช้การได้		ปริมาณน้ำไหลลงอ่างฯ		ปริมาณน้ำระบาย		ปริมาณน้ำรับได้ลึก
	ปริมาณตม	% ความจุอ่างฯ	ปริมาณตม	% น้ำใช้การ	วันนี้	เมื่อวาน	วันนี้	เมื่อวาน	
ภูมิพล	5,969	44	2,169	22	21.08	24.23	3.00	3.00	7,493
สิริกิติ์	4,639	49	1,789	27	7.61	5.75	5.06	5.01	4,871
ภูมิพล+สิริกิติ์	10,608	46	3,958	24	28.69	29.98	8.06	8.01	12,364
แควน้อยฯ	368	39	325	36	8.51	11.14	1.73	1.73	571
ป่าสักชลสิทธิ์	255	27	252	26	3.96	3.95	1.32	1.32	705
รวมทั้งหมด	11,232	45	4,536	25	41.16	45.07	11.11	11.06	13,639

(หน่วย : ล้าน ลบ.ม.)



ข้อมูลสภาพอากาศ



พยากรณ์อากาศ วันที่ 14 มิถุนายน 2560

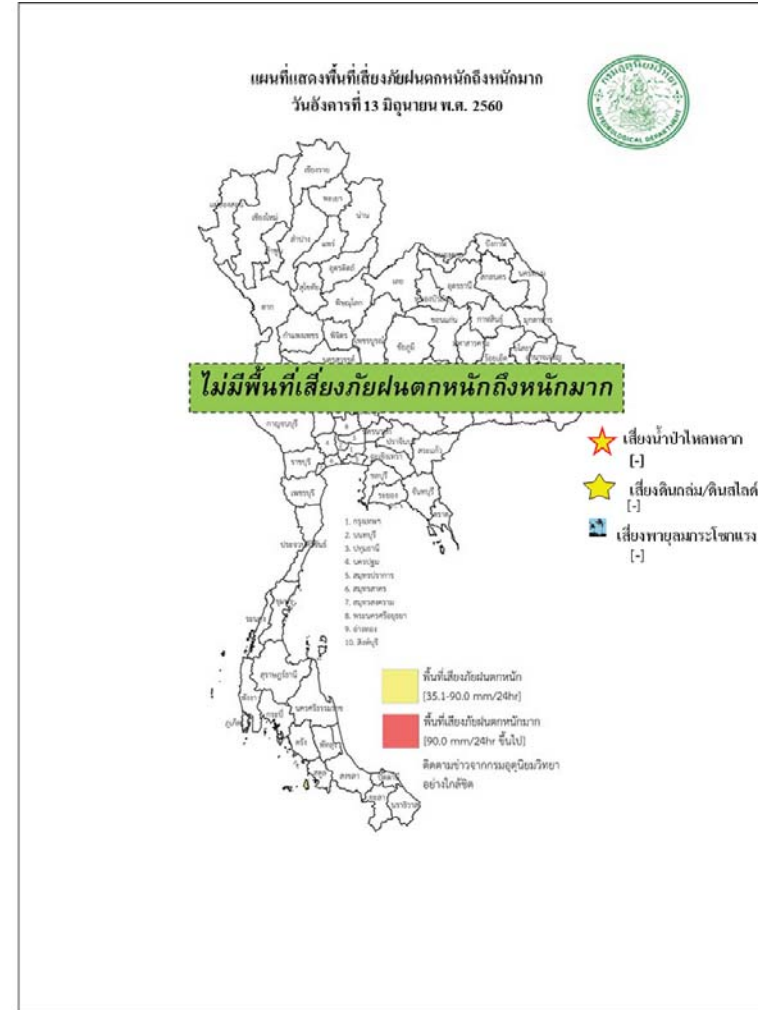
พยากรณ์อากาศ 24 ชั่วโมงข้างหน้า ประเทศไทยยังคงมีฝนฟ้าคะนองเกิดขึ้นโดยเฉพาะภาคเหนือ ภาคตะวันออกเฉียงเหนือ และภาคกลาง สำหรับคลื่นลมบริเวณทะเลอันดามันตอนบนมีคลื่นสูง 1-2 เมตร

ภาค	ลักษณะอากาศวันนี้	คาดหมาย
เหนือ	มีฝนฟ้าคะนอง ร้อยละ 40 ของพื้นที่ บริเวณจังหวัดแม่ฮ่องสอน เชียงใหม่ เชียงราย ลำพูน ลำปาง พะเยา น่าน แพร่ ตาก พิชณุโลก และพิจิตร อุณหภูมิตั้งแต่ 24-34 องศาเซลเซียส	วันที่ 13-16 มิ.ย. มีฝนฟ้าคะนองร้อยละ 20-40 ของพื้นที่ ในช่วงวันที่ 17-19 มิ.ย. มีฝนฟ้าคะนองร้อยละ 40-60 ของพื้นที่ อุณหภูมิตั้งแต่ 23-35 องศาเซลเซียส
ตะวันออกเฉียงเหนือ	มีฝนฟ้าคะนอง ร้อยละ 40 ของพื้นที่ บริเวณจังหวัดเลย หนองบัวลำภู หนองคาย บึงกาฬ อุดรธานี สกลนคร นครพนม มุกดาหาร ขอนแก่น และร้อยเอ็ด อุณหภูมิตั้งแต่ 25-34 องศาเซลเซียส	วันที่ 13-16 มิ.ย. มีฝนฟ้าคะนองร้อยละ 30-40 ของพื้นที่ ในช่วงวันที่ 17-19 มิ.ย. มีฝนฟ้าคะนองร้อยละ 40-60 ของพื้นที่ อุณหภูมิตั้งแต่ 24-35 องศาเซลเซียส
กลาง	มีฝนฟ้าคะนอง ร้อยละ 30 ของพื้นที่ ส่วนมากบริเวณจังหวัดนครสวรรค์ อุทัยธานี ชัยนาท ลพบุรี กาญจนบุรี และราชบุรี อุณหภูมิตั้งแต่ 24-35 องศาเซลเซียส	วันที่ 13-16 มิ.ย. มีฝนฟ้าคะนองร้อยละ 10-30 ของพื้นที่ ในช่วงวันที่ 17-19 มิ.ย. มีฝนฟ้าคะนองร้อยละ 30-40 ของพื้นที่ ส่วนมากทางตอนบนของภาค อุณหภูมิตั้งแต่ 23-36 องศาเซลเซียส
ตะวันออก	มีฝนฟ้าคะนอง ร้อยละ 30 ของพื้นที่ ส่วนมากบริเวณจังหวัดนครนายก ปราจีนบุรี ชลบุรี ระยอง จันทบุรี และตราด อุณหภูมิตั้งแต่ 24-34 องศาเซลเซียส ทะเลมีคลื่นสูงประมาณ 1 เมตร	วันที่ 13-17 มิ.ย. มีฝนฟ้าคะนองร้อยละ 20-30 ของพื้นที่ ในช่วงวันที่ 17-19 มิ.ย. มีฝนฟ้าคะนองร้อยละ 30-40 ของพื้นที่ ทะเลมีคลื่นสูง 1 - 2 เมตร บริเวณที่มีฝนฟ้าคะนองคลื่นสูงประมาณ 2 เมตร อุณหภูมิตั้งแต่ 24-34 องศาเซลเซียส
ใต้ (ฝั่งตะวันออก)	มีฝนฟ้าคะนอง ร้อยละ 20 ของพื้นที่ บริเวณจังหวัดชุมพร สุราษฎร์ธานี นครศรีธรรมราช และสงขลา อุณหภูมิตั้งแต่ 24-	มีฝนฟ้าคะนองร้อยละ 20-30 ของพื้นที่ ตลอดช่วง ทะเลมีคลื่นสูงประมาณ 1 เมตร บริเวณที่มีฝนฟ้าคะนองทะเลมี





	34 องศาเซลเซียส ทะเลมีคลื่นสูงประมาณ 1 เมตร	คลื่นสูง 1 - 2 เมตร อุณหภูมิ 23-36 องศาเซลเซียส
ใต้ (ฝั่งตะวันตก)	มีฝนฟ้าคะนอง ร้อยละ 30 ของพื้นที่ บริเวณจังหวัดพังงา ภูเก็ต กระบี่ และตรัง อุณหภูมิ 22-35 องศาเซลเซียส ทะเลมีคลื่นสูงประมาณ 1 เมตร บริเวณที่มีฝนฟ้าคะนองคลื่นสูง 1-2 เมตร	วันที่ 13-16 มิ.ย. มีฝนฟ้าคะนองร้อยละ 20-30 ของพื้นที่ วันที่ 17-19 มิ.ย. มีฝนฟ้าคะนองร้อยละ 30-40 ของพื้นที่ ทะเลมีคลื่นสูง 1 - 2 เมตร บริเวณที่มีฝนฟ้าคะนองคลื่นสูงประมาณ 2 เมตร อุณหภูมิ 23-36 องศาเซลเซียส
กรุงเทพมหานคร	มีฝนฟ้าคะนอง ร้อยละ 30 ของพื้นที่ อุณหภูมิ 25-36 องศาเซลเซียส	มีฝนฟ้าคะนอง ร้อยละ 30 ของพื้นที่ อุณหภูมิ 25-36 องศาเซลเซียส



สถานการณ์ความเค็มของน้ำในแม่น้ำเจ้าพระยา วันที่ 14 มิถุนายน 2560

สถานี	ค่าความเค็ม (g/l)	เทียบกับมาตรฐาน	เทียบกับเมื่อวาน	แนวโน้ม
วัดโพธิ์แดงเหนือ	0.11	อยู่ในมาตรฐานเพื่อการผลิตประปา	เท่ากับเมื่อวาน	ทรงตัว
วัดไผ่ล้อม	0.11	อยู่ในมาตรฐานเพื่อการผลิตประปา	เท่ากับเมื่อวาน	ทรงตัว
สถานีสูบน้ำสำแล	0.12	อยู่ในมาตรฐานเพื่อการผลิตประปา	สูงกว่าเมื่อวาน	ทรงตัว
คลองลัดโพธิ์	-	-	-	-
รังสิตไซฟอน	-	-	-	-
เขื่อนแม่กลอง	0.10	อยู่ในมาตรฐานเพื่อการผลิตประปา	สูงกว่าเมื่อวาน	ทรงตัว
ท่าม่วง	0.10	อยู่ในมาตรฐานเพื่อการผลิตประปา	เท่ากับเมื่อวาน	ทรงตัว
คลองประปา กม.54	0.10	อยู่ในมาตรฐานเพื่อการผลิตประปา	เท่ากับเมื่อวาน	ทรงตัว
บางเลน กม.35	0.10	อยู่ในมาตรฐานเพื่อการผลิตประปา	เท่ากับเมื่อวาน	ทรงตัว
คลองประปา กม.14	0.10	อยู่ในมาตรฐานเพื่อการผลิตประปา	เท่ากับเมื่อวาน	ทรงตัว

ตารางแสดงระดับน้ำทะเลหนุน ปี 2560 กับ ปี 2559 (ข้อมูลวันที่ 14 มิ.ย. 2560)

ตารางแสดงระดับน้ำทะเลหนุน ปี 2560 กับ ปี 2559 (ข้อมูลวันที่ 14 มิ.ย. 2560)										
ที่	ชื่อสถานี	สถานที่ตั้ง	น้ำขึ้นเต็มที่				น้ำลงเต็มที่			
			ปี 2560		ปี 2559		ปี 2560		ปี 2559	
			เวลา (น.)	ระดับน้ำ (ม.)	เวลา (น.)	ระดับน้ำ (ม.)	เวลา (น.)	ระดับน้ำ (ม.)	เวลา (น.)	ระดับน้ำ (ม.)
1	กองบัญชาการกองทัพเรือ	กรุงเทพฯ	07.44	0.49	01.00	2.70	16.48	0.98	09.40	1.74
2	ป้อมพระจุลจอมเกล้า	สมุทรปราการ	06.49	0.30	11.52	1.69	14.38	1.54	16.31	1.39

ตารางเปรียบเทียบสถานการณ์น้ำในแม่น้ำสายหลัก ปี 2560 กับ ปี 2559

(ข้อมูลวันที่ 14 มิ.ย. 2560)

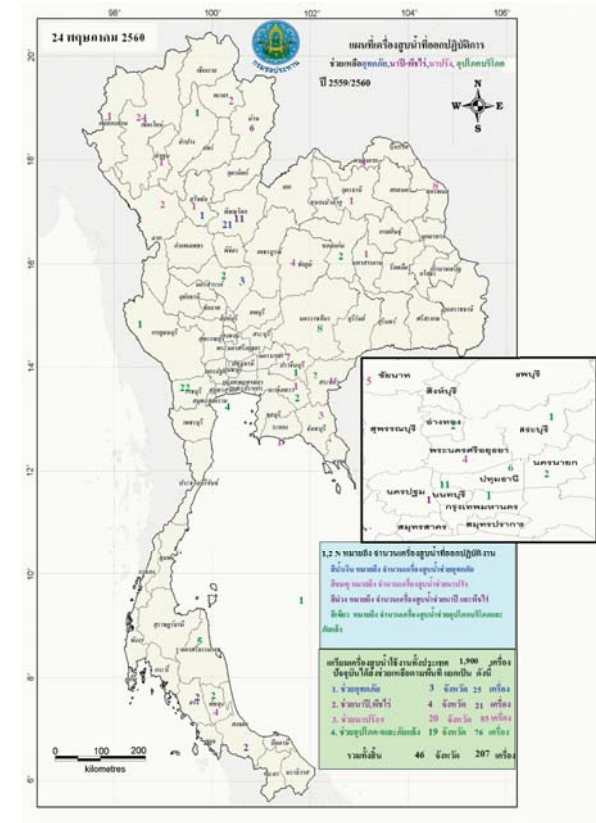
สถานี	ที่ตั้ง	ลุ่มน้ำ	ระดับตลิ่ง (ม.)	ระดับน้ำที่วัดได้ (ม.)		ระดับปี 2560 ต่างจากปี 2559 (ม.)
				ปี 2559	ปี 2560	
Y.3A	สุโขทัย-สวรรคโลก	ยม	10.5	-0.64	1.28	สูงกว่า 0.64
W.4A	ตาก - สามเงา	วัง	6.1	0.55	2.42	สูงกว่า 1.87
P.7A	กำแพงเพชร - เมือง	ปิง	5.87	0.19	0.54	สูงกว่า 0.35
Y.16	พิษณุโลก - บางระกำ	ยม	7	0.02	6.77	สูงกว่า 6.75
Y.5	พิจิตร - โพทะเล	ยม	8.25	-0.89	6.60	สูงกว่า 5.71
N.2B	อุตรดิตถ์ - เมือง	น่าน	7.63	0.54	0.08	ต่ำกว่า 0.46
P.17	นครสวรรค์ - บรรพตพิสัย	ปิง	38.08	34.30	35.13	สูงกว่า 0.83
N.67	นครสวรรค์ - ชุมแสง	น่าน	28.3	19.03	23.85	สูงกว่า 4.82
C.2	นครสวรรค์ - เมือง	เจ้าพระยา	26.2	17.44	20.92	สูงกว่า 3.48
C.30	อุทัยธานี - ชุนแก้ว	เจ้าพระยา	108.3	101.55	101.50	ต่ำกว่า 0.05
C.13	ชัยนาท - สรรพยา	เจ้าพระยา	16.34	5.71	10.42	สูงกว่า 4.71
S.39	ลพบุรี - ชัยบาดาล	ป่าสัก	52.59	37.41	40.09	สูงกว่า 2.68
C.29A	อยุธยา - บางไทร	เจ้าพระยา	na.	0.63	1.42	สูงกว่า 0.79
แม่น้ำปราจีนบุรี	ปราจีนบุรี - อ.กบินทร์บุรี	ปราจีนบุรี	10.2	na	5.52	na.
หนองคาย อ.เมือง (โขง)	หนองคาย อ.เมือง (โขง)	โขง	12.1	3.2	3.6	na.
นครพนม อ.เมือง (โขง)	นครพนม อ.เมือง (โขง)	โขง	12.3	3.4	4.0	na.

การปฏิบัติการและการให้ความช่วยเหลือ

ปก. ด้านพืช สำรองความเสียหายเสร็จแล้ว เกษตรกร 6,106 ราย พื้นที่เสียหายสิ้นเชิง 100,476.50 ไร่ (ข้าว) คิดเป็นวงเงินช่วยเหลือ 111.83 ล้านบาท จ่ายเงินช่วยเหลือเกษตรกรแล้ว จัดหาเครื่องสูบน้ำ จำนวน 11 เครื่อง (ชลประทาน 3 เครื่อง และทรัพยากรน้ำภาค 6 ปราบจันบุรี 8 เครื่อง) แจกจ่ายน้ำอุปโภค-บริโภค 11 ตัน 127 เทียว 1,068,000 ลิตร

กรมทรัพยากรน้ำ

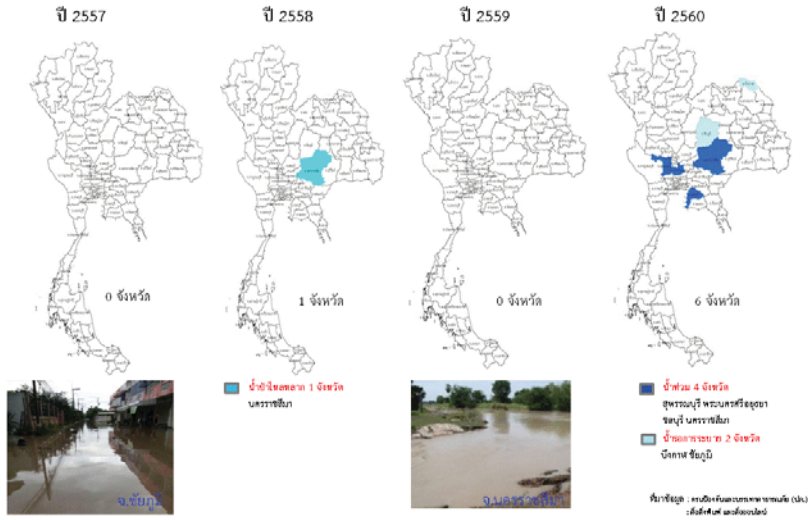
- 1.การประปาภูมิภาค อ.อรัญประเทศ จ.สระแก้ว ติดตั้งเครื่องสูบน้ำ ขนาด 12 นิ้ว จำนวน 1 เครื่อง
- 2.บ.โคกกรวด ม.7 ต.โพธิ์งาม อ.ประจันตคาม จ.ปราจีนบุรี ติดตั้งเครื่องสูบน้ำ ขนาด 10 นิ้ว จำนวน 1 เครื่อง
- 3.ม.6 (1 4 11-14) ต.หนองม่วง อ.โคกสูง จ.สระแก้ว ติดตั้งเครื่องสูบน้ำ ขนาด 30 นิ้ว จำนวน 1 เครื่อง
- 4.บ.หนองเสม็ด ม.3 ต.โคกสูง อ.โคกสูง จ.สระแก้ว ติดตั้งเครื่องสูบน้ำ ขนาด 12 นิ้ว จำนวน 1 เครื่อง
- 5.บ.หนองหญ้าแก้ว ม.9 ต.โคกสูง อ.โคกสูง จ.สระแก้ว ติดตั้งเครื่องสูบน้ำ ขนาด 12 นิ้ว จำนวน 1 เครื่อง
- 6.บ.ดอนหลุม ม.6 ต.โคกสูง อ.โคกสูง จ.สระแก้ว ติดตั้งเครื่องสูบน้ำ ขนาด 12 นิ้ว จำนวน 1 เครื่อง
- 7.บ.วัด ม.5 ต.บางยาง อ.บ้านสร้าง จ.ปราจีนบุรี ติดตั้งเครื่องสูบน้ำ ขนาด 12 นิ้ว จำนวน 1 เครื่อง
- 8.บ.กุศฝือ ม.4 ต.โนนหมากมูน อ.โคกสูง จ.สระแก้ว ติดตั้งเครื่องสูบน้ำ ขนาด 12 นิ้ว จำนวน 1 เครื่อง
- 9.บ.หนองจาม ม.3 ต.โนนหมากมูน อ.โคกสูง จ.สระแก้ว ติดตั้งเครื่องสูบน้ำ ขนาด 12 นิ้ว จำนวน 1 เครื่อง
- 10.บ.ศิลารัตนพัฒนา ม.6 ต.โนนหมากมูน อ.โคกสูง จ.สระแก้ว ติดตั้งเครื่องสูบน้ำ ขนาด 12 นิ้ว จำนวน 1 เครื่อง
- 11.บ.หนองแวง ม.1 ต.หนองแวง อ.โคกสูง จ.สระแก้ว ติดตั้งเครื่องสูบน้ำ ขนาด 12 นิ้ว จำนวน 1 เครื่อง
- 12.ม.2(คลองหาดยาง) ต.หาดยาง อ.ศรีมหาโพธิ จ.ปราจีนบุรี ติดตั้งเครื่องสูบน้ำ ขนาด 12 นิ้ว จำนวน 2 เครื่อง
- 13.ม.2(คลองสนามโพธิ์) ต.หาดยาง อ.ศรีมหาโพธิ จ.ปราจีนบุรี ติดตั้งเครื่องสูบน้ำ ขนาด 12 นิ้ว จำนวน 2 เครื่อง
- 14.พล.ร.2 รอ. ค่ายพรหมโยธี ต.บ้านพระ อ.เมือง จ.ปราจีนบุรี ติดตั้งเครื่องสูบน้ำ ขนาด 10 นิ้ว จำนวน 1 เครื่อง
- 15.บ.บางหอย ม.7 ต.บางเตย อ.บ้านสร้าง จ.ปราจีนบุรี ติดตั้งเครื่องสูบน้ำ ขนาด 12 นิ้ว จำนวน 1 เครื่อง
- 16.บ.บางนางเล็ก ม.3 ต.ทรายมูล อ.องครักษ์ จ.นครนายก ติดตั้งเครื่องสูบน้ำ ขนาด 12 นิ้ว จำนวน 1 เครื่อง



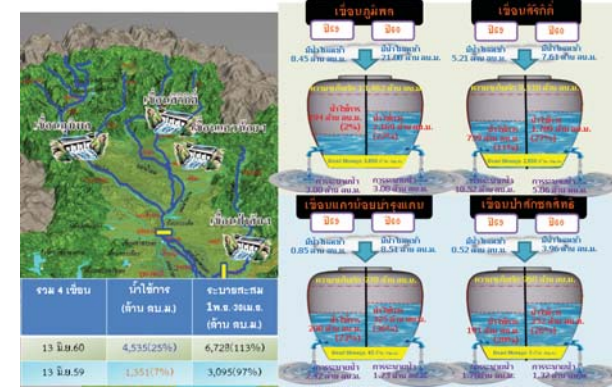


**กนช**  
คณะกรรมการทรัพยากรน้ำแห่งชาติ **14 มิถุนายน 2560**

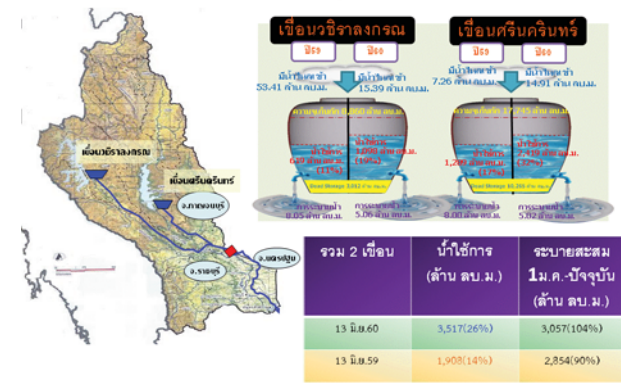
พื้นที่ประสบอุทกภัย น้ำป่าไหลหลาก ดินโคลนถล่ม น้ำท่วมขังรอการระบาย ปี 2557 - 2560 ข้อมูลวันที่ 13 มิถุนายน 2557-2560

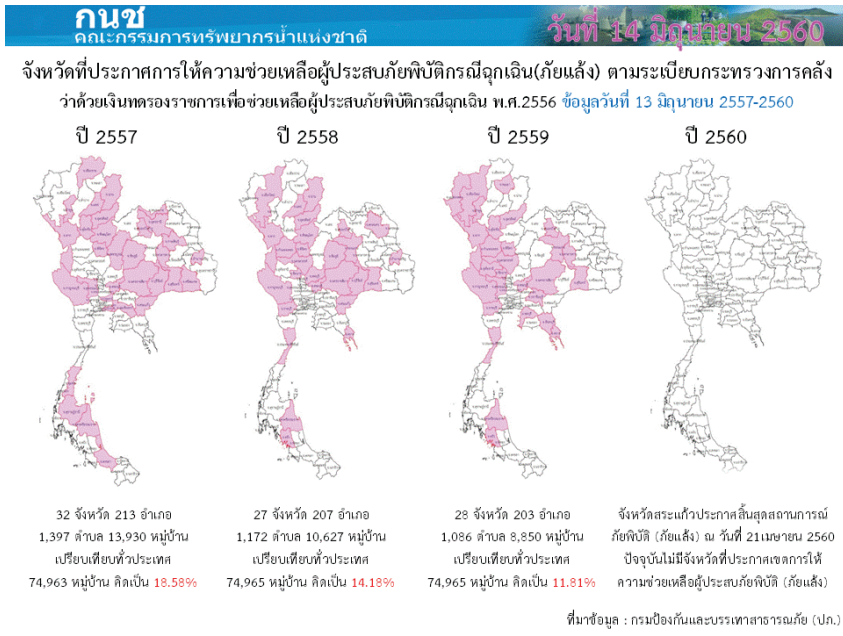


**ปริมาณน้ำใช้การ 4 เขื่อนหลักในลุ่มน้ำเจ้าพระยา**  
ณ วันที่ 13 มิถุนายน 2560



**ปริมาณน้ำใช้การ 2 เขื่อนหลักในลุ่มน้ำแม่กลอง**  
ณ วันที่ 13 มิถุนายน 2560





**กนช**  
คณะกรรมการทรัพยากรน้ำแห่งชาติ

ข่าวเกี่ยวกับน้ำบนสื่อสิ่งพิมพ์ วันที่ 14 มิถุนายน 2560

- ❖ **ปีงาฬ** - เกิดฝนตกหนักในพื้นที่เขตเทศบาล ต.บึงกาฬ อ.เมืองบึงกาฬ ฝนเทกระหน่ำลงอย่างหนักต่อเนื่องนานกว่า 1 ชั่วโมง น้ำระบายลงสู่แม่น้ำโขงไม่ทันทำให้เกิดน้ำล้นท่อบริเวณน้ำภายในเขตเทศบาลตำบลบึงกาฬ ระดับน้ำสูงประมาณ 30 ซม. โดยเฉพาะถนนประสาธชัย ถนนเจ้าแม่สองนาง ถนนไทยสมิคร และถนนบำรุงราษฎร์ หน้าตลาดสดเทศบาลบึงกาฬ เจ้าหน้าที่ที่ทวารรักษาความสงบเรียบร้อยต้องนำกำลังพล มาช่วยอำนวยความสะดวกให้กับรถที่สัญจรผ่านไปมา และเก็บเศษขยะที่ลอยมาตามน้ำขึ้นจากท่อบริเวณน้ำเพื่อให้น้ำไหลระบายลงสู่แม่น้ำโขงอย่างรวดเร็ว จะได้ว่าไม่กระทบต่อพื้นที่เศรษฐกิจ **กรมประชาสัมพันธ์**
- ❖ **นครราชสีมา** - ผู้ว่าราชการจังหวัดนครราชสีมา พร้อมหัวหน้าส่วนราชการที่เกี่ยวข้อง ได้ลงพื้นที่ตรวจสอบความเสียหายจากปัญหาอุทกภัยหลังมีฝนตกต่อเนื่องบริเวณอ.แก้งสนามนาง บ้านหัวทอง หมู่ 4 และ บ้านกุดปลาฉลาด หมู่ 6 ต.บึงสำโรง เบื้องต้น พบพื้นที่ได้รับความเสียหายทั้งหมด 5 ตำบล 25 หมู่บ้าน พื้นที่การเกษตรที่คาดว่าจะได้รับความเสียหายทั้งหมด 3,546 ไร่ **INNNEWS**
- ❖ **ชัยนาท** - กองอำนวยการป้องกันและบรรเทาสาธารณภัยจังหวัดชัยนาท ได้ประกาศเขตพื้นที่ประสบสาธารณภัย "อุทกภัย" ในพื้นที่อำเภอโนนรมย์ ด้วยได้เกิดสถานการณ์อุทกภัยเนื่องจากห่อมความกดอากาศต่ำปกคลุมประเทศไทย ประกอบกับลมมรสุมตะวันตกเฉียงใต้ที่พัดปกคลุมทะเลอันดามันและประเทศไทย มีกำลังแรงขึ้นทำให้ประเทศไทยมีฝนตกหนัก ถึงหนักมาก ในหลายพื้นที่ ทำให้เกิดน้ำท่วมฉับพลันและน้ำท่วมขังขึ้น ในพื้นที่หมู่ที่ 1 หมู่ที่ 3 ตำบลอุ้อะเกา และ หมู่ที่ 4 ตำบลไร่พัฒนา อำเภอโนนรมย์ จังหวัดชัยนาท เมื่อวันที่ 26 พฤษภาคม 2560 และสถานการณ์ภัยดังกล่าวยังไม่ยุติ ซึ่งมีผลกระทบก่อให้เกิดความเสียหายต่อทรัพย์สินของประชาชน อาทิ นาข้าว และไร่อ้อย **กรมประชาสัมพันธ์**

■ ชาวคันฮย 4 ชาว ■ ชาวคันฮว - 4 ชาว

ปริมาณฝนสะสมปี

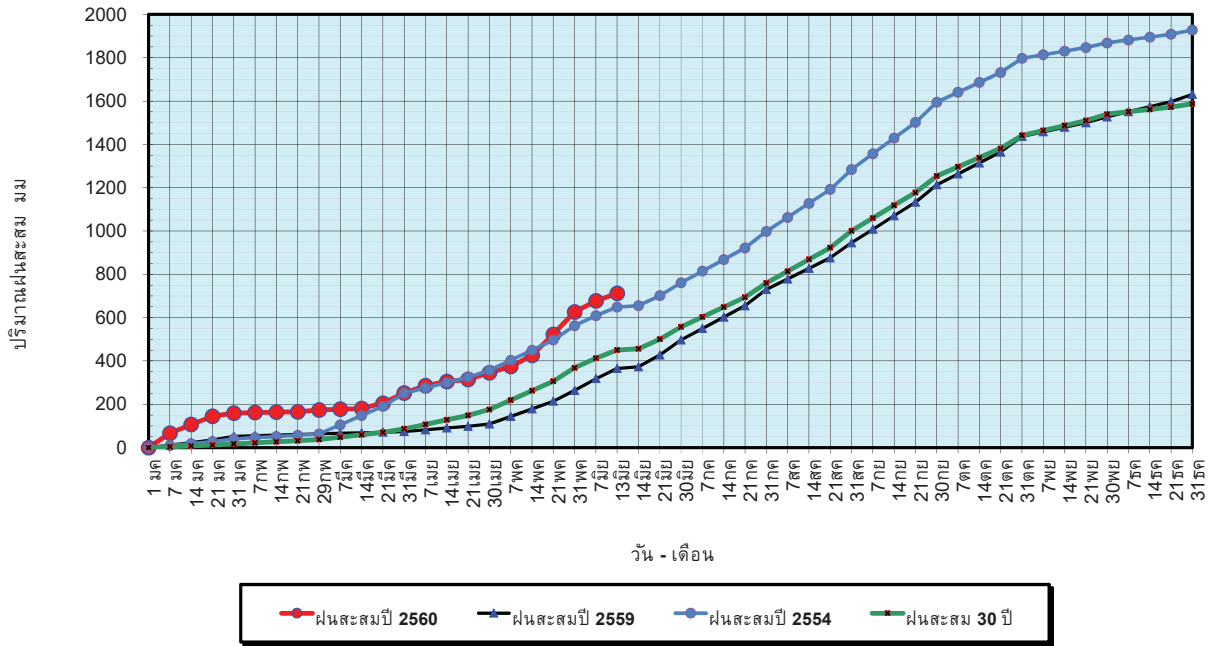
พ.ศ. ๒๕๕๙ และ ๒๕๖๐

เทียบค่าเฉลี่ย ๓๐ ปี



วันที่ 13 มิถุนายน 2560  
 ฝน30ปี = 450.43 มม. (สะสมทั้งปี = 1,587.70 มม.)  
 ปี59 = 365.24 มม. (สะสมทั้งปี = 1,630.64 มม.)  
 ปี60 = 712.77 มม.  
 เปรียบเทียบกับ ปี 59 มีค่ามากกว่า 347.53 มม.  
 เปรียบเทียบกับฝนเฉลี่ย 30 ปี มีค่ามากกว่า 262.34 มม.

ปริมาณฝนสะสมปี 2554-2559-2560 เทียบกับค่าเฉลี่ย 30 ปี



ข้อมูลจากกรมอุตุนิยมวิทยาจำนวน 122 สถานีข้อมูลปริมาณฝนสะสมถึง วันที่ 13 มิถุนายน 2560



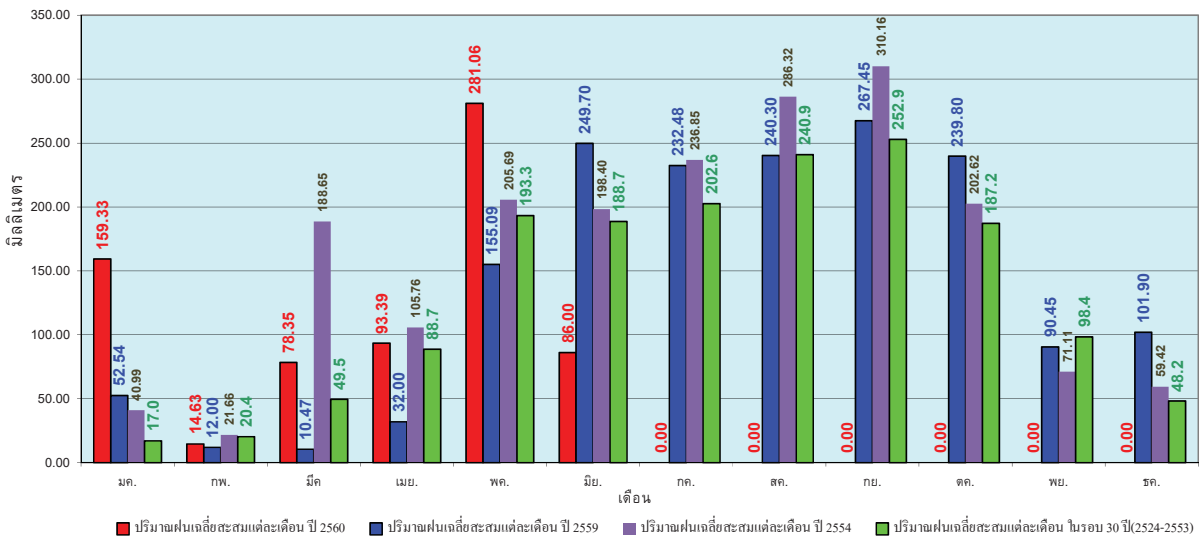
ศูนย์เมฆขลา



ศูนย์ป้องกันวิกฤตน้ำ กรมทรัพยากรน้ำ

วันที่ 13 มิถุนายน 2560  
 ฝน30ปี = 450.43 มม. (สะสมทั้งปี = 1,587.50 มม.)  
 ปี59 = 365.24 มม. (สะสมทั้งปี = 1,630.64 มม.)  
 ปี60 = 712.77 มม.  
 เปรียบเทียบกับ ปี 59 มีค่ามากกว่า 347.53 มม.  
 เปรียบเทียบกับฝนเฉลี่ย 30 ปี มีค่ามากกว่า 262.34 มม.

ปริมาณฝนเฉลี่ยรายเดือนของประเทศ



ข้อมูลจากกรมอุตุนิยมวิทยาจำนวน 122 สถานีข้อมูลปริมาณฝนสะสมถึง วันที่ 13 มิถุนายน 2560



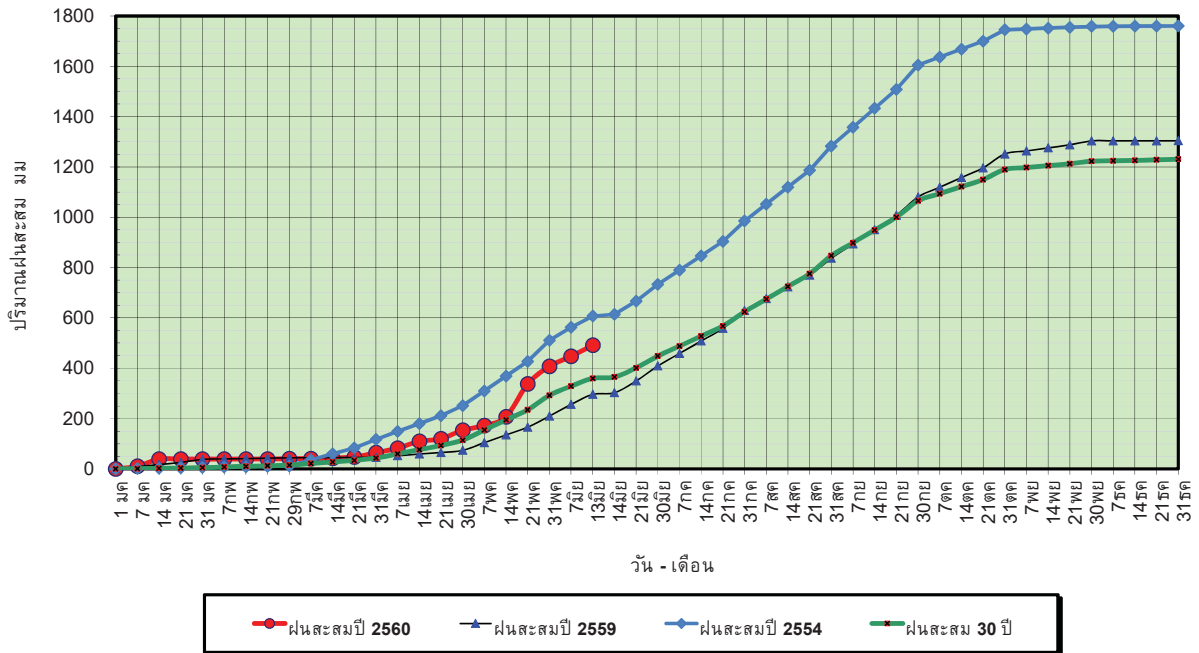
ศูนย์เมฆขลา



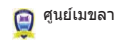
ศูนย์ป้องกันวิกฤตน้ำ กรมทรัพยากรน้ำ

วันที่ 13 มิถุนายน 2560  
 ฝน30ปี = 359.89 มม. (สะสมทั้งปี = 1,230.90 มม.)  
 ปี59 = 295.98 มม. (สะสมทั้งปี = 1,303.93 มม.)  
 ปี60 = 491.56 มม.  
 เปรียบเทียบกับ ปี 59 มีค่ามากกว่า 195.58 มม.  
 เปรียบเทียบกับฝนเฉลี่ย 30 ปี มีค่ามากกว่า 131.67 มม.

### ปริมาณฝนสะสมภาคเหนือ



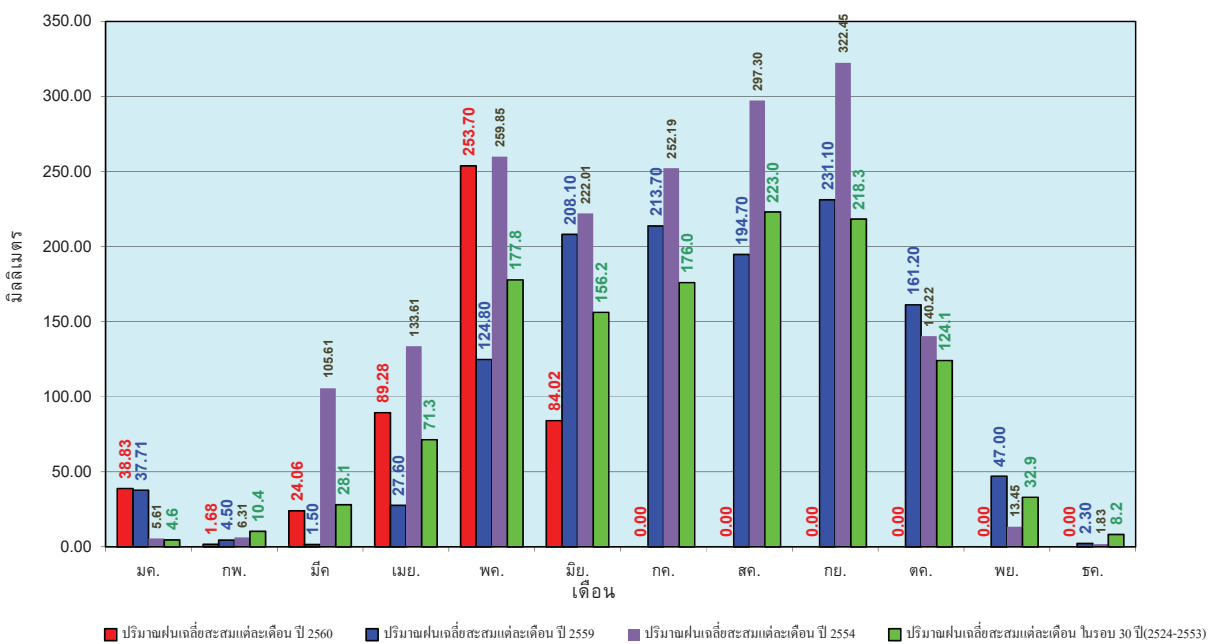
ข้อมูลจากกรมอุตุนิยมวิทยาจำนวน 32  
 สถานีข้อมูลปริมาณฝนสะสมถึง วันที่  
 13 มิถุนายน 2560



ศูนย์เมฆขลา ศูนย์ป้องกันวิกฤตด้าน ทรัพยากรน้ำ

วันที่ 13 มิถุนายน 2560  
 ฝน30ปี = 359.89 มม. (สะสมทั้งปี = 1,230.90 มม.)  
 ปี59 = 295.98 มม. (สะสมทั้งปี = 1,303.93 มม.)  
 ปี60 = 491.56 มม.  
 เปรียบเทียบกับ ปี 59 มีค่ามากกว่า 195.58 มม.  
 เปรียบเทียบกับฝนเฉลี่ย 30 ปี มีค่ามากกว่า 131.67 มม.

### ปริมาณฝนเฉลี่ยสะสมรายเดือน ภาคเหนือ



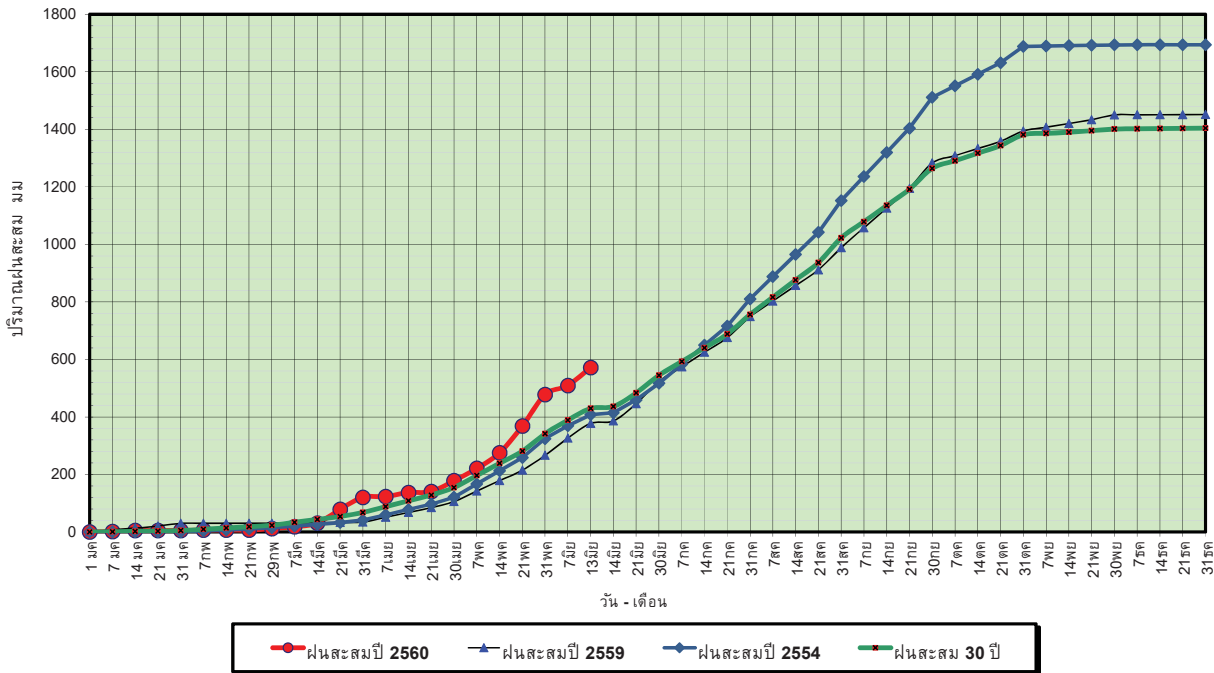
ข้อมูลจากกรมอุตุนิยมวิทยาจำนวน32  
 สถานีข้อมูลปริมาณฝนสะสมถึง วันที่  
 13 มิถุนายน 2560



ศูนย์เมฆขลา ศูนย์ป้องกันวิกฤตด้าน ทรัพยากรน้ำ

วันที่ 13 มิถุนายน 2560  
 ฝน30ปี = 429.54 มม. (สะสมทั้งปี = 1,404.50 มม.)  
 ปี59 = 377.63 มม. (สะสมทั้งปี = 1,451.61 มม.)  
 ปี60 = 572.05 มม.  
 เปรียบเทียบกับ ปี 59 มีค่ามากกว่า 194.42 มม.  
 เปรียบเทียบกับฝนเฉลี่ย 30 ปี มีค่ามากกว่า 142.51 มม.

ปริมาณฝนสะสมภาคตะวันออกเฉียงเหนือ



ข้อมูลจากกรมอุตุนิยมวิทยาจำนวน 28  
 สถานีข้อมูลปริมาณฝนสะสมถึง วันที่  
 13 มิถุนายน 2560



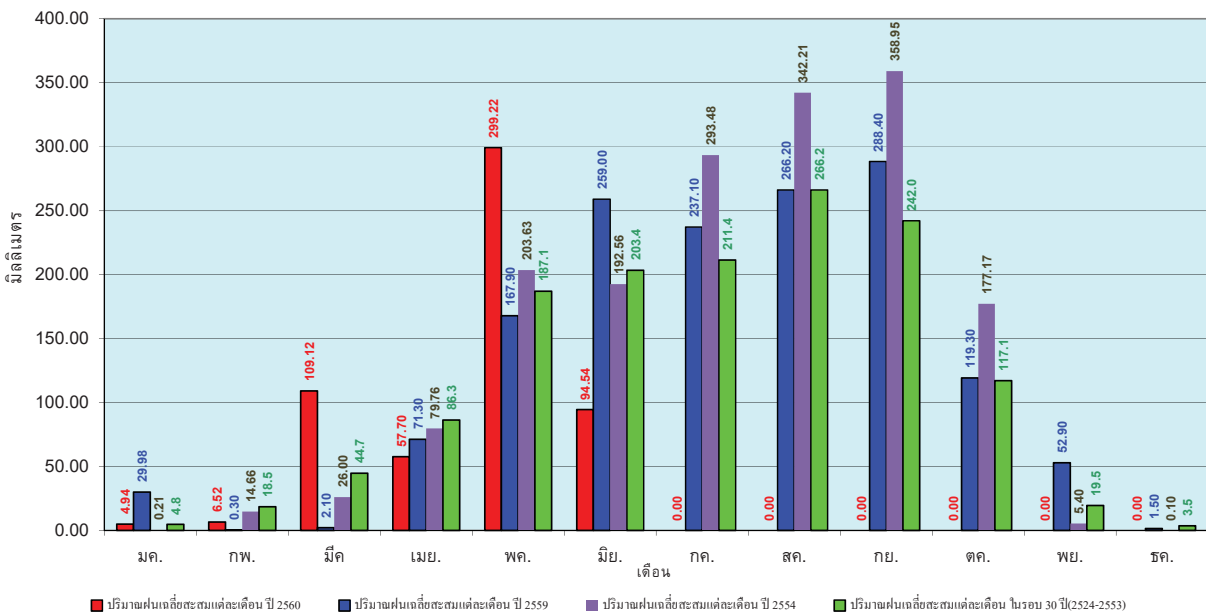
ศูนย์เมขลา



ศูนย์ป้องกันวิกฤตน้ำ กรมทรัพยากรน้ำ

วันที่ 13 มิถุนายน 2560  
 ฝน30ปี = 429.54 มม. (สะสมทั้งปี = 1,404.50 มม.)  
 ปี59 = 377.63 มม. (สะสมทั้งปี = 1,451.61 มม.)  
 ปี60 = 572.05 มม.  
 เปรียบเทียบกับ ปี 59 มีค่ามากกว่า 194.42 มม.  
 เปรียบเทียบกับฝนเฉลี่ย 30 ปี มีค่ามากกว่า 142.51 มม.

ปริมาณฝนเฉลี่ยสะสมรายเดือน ภาคตะวันออกเฉียงเหนือ



ข้อมูลจากกรมอุตุนิยมวิทยาจำนวน 28  
 สถานีข้อมูลปริมาณฝนสะสมถึง วันที่  
 13 มิถุนายน 2560



ศูนย์เมขลา

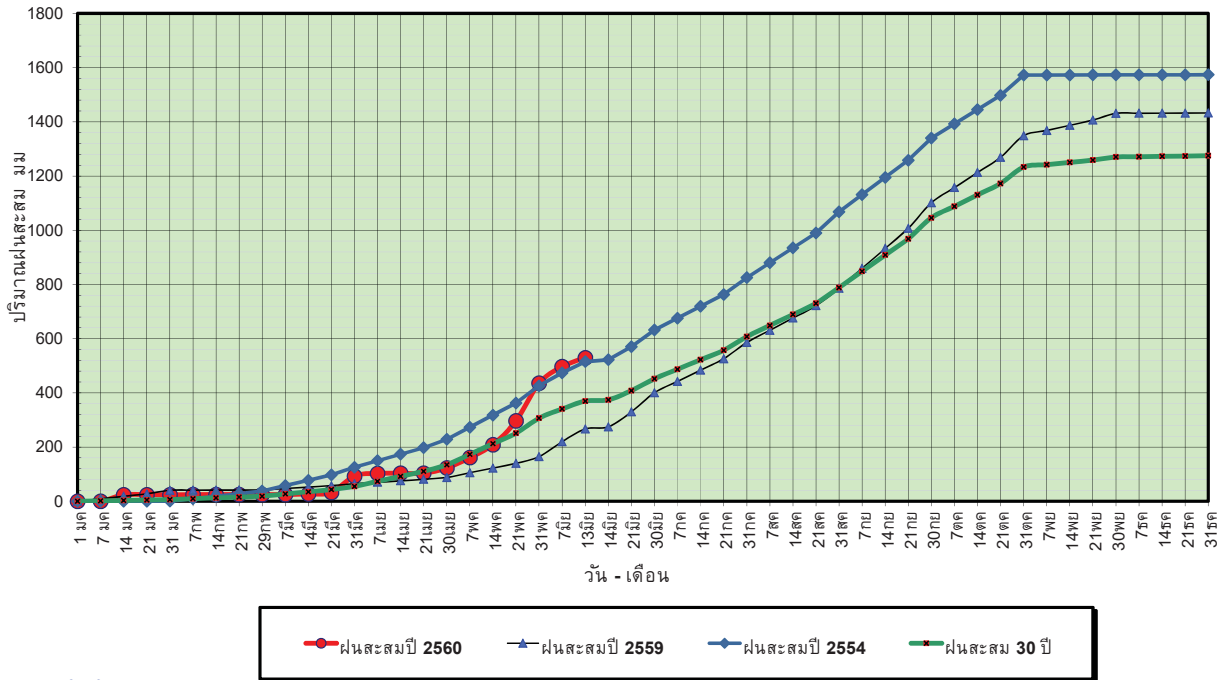


ศูนย์ป้องกันวิกฤตน้ำ กรมทรัพยากรน้ำ



วันที่ 13 มิถุนายน 2560  
 ฝน30ปี = 369.62 มม. (สะสมทั้งปี = 1,275.20 มม.)  
 ปี59 = 266.94 มม. (สะสมทั้งปี = 1,432.69 มม.)  
 ปี60 = 529.42 มม.  
 เปรียบเทียบกับ ปี 59 มีค่ามากกว่า 262.47 มม.  
 เปรียบเทียบกับฝนเฉลี่ย 30 ปี มีค่ามากกว่า 159.80 มม.

### ปริมาณฝนสะสมภาคกลาง



ข้อมูลจากกรมอุตุนิยมวิทยาจำนวน 13 สถานีข้อมูลปริมาณฝนสะสมถึง วันที่ 13 มิถุนายน 2560

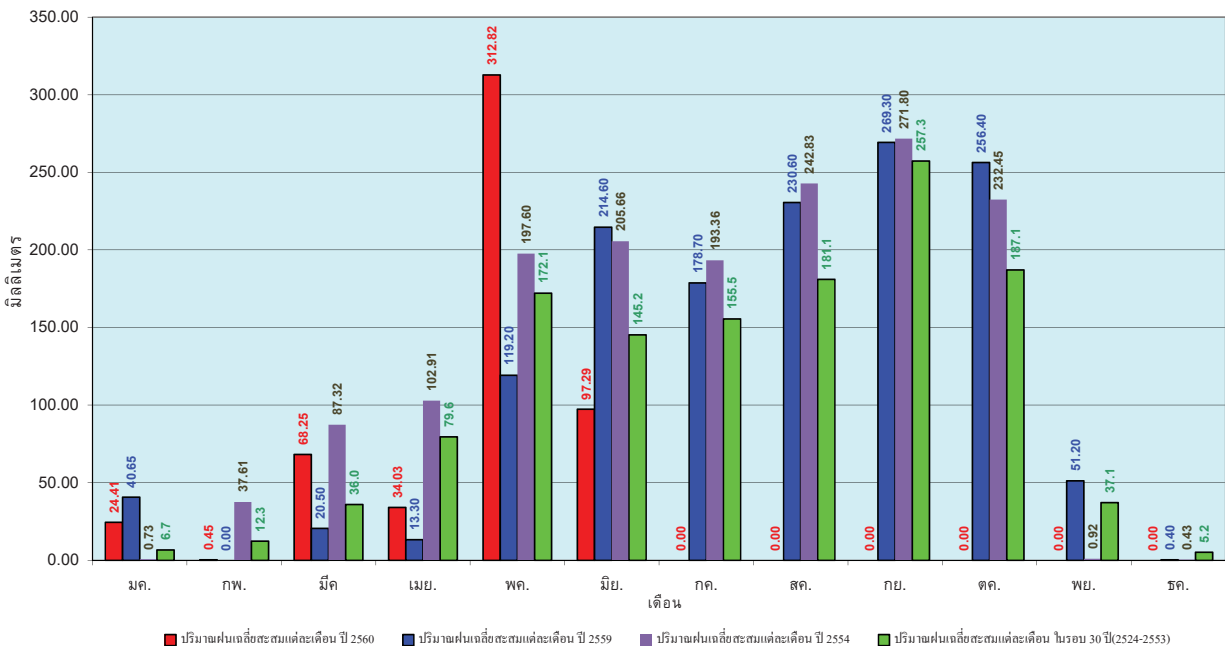


ศูนย์เมขลา

ศูนย์ป้องกันวิกฤตน้ำ กรมทรัพยากรน้ำ

วันที่ 13 มิถุนายน 2560  
 ฝน30ปี = 369.62 มม. (สะสมทั้งปี = 1,275.20 มม.)  
 ปี59 = 266.94 มม. (สะสมทั้งปี = 1,432.69 มม.)  
 ปี60 = 529.42 มม.  
 เปรียบเทียบกับ ปี 59 มีค่ามากกว่า 262.47 มม.  
 เปรียบเทียบกับฝนเฉลี่ย 30 ปี มีค่ามากกว่า 159.80 มม.

### ปริมาณฝนเฉลี่ยสะสมรายเดือน ภาคกลาง



ข้อมูลจากกรมอุตุนิยมวิทยาจำนวน 13 สถานีข้อมูลปริมาณฝนสะสมถึง วันที่ 13 มิถุนายน 2560

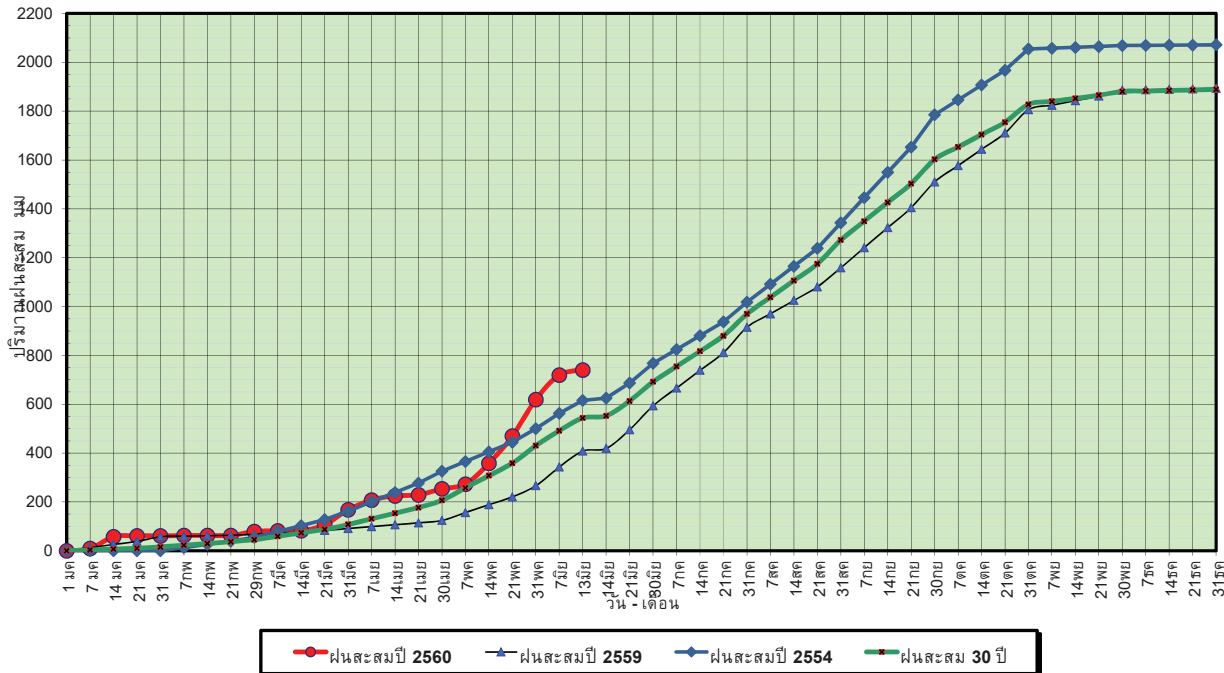


ศูนย์เมขลา

ศูนย์ป้องกันวิกฤตน้ำ กรมทรัพยากรน้ำ

วันที่ 13 มิถุนายน 2560  
 ฝน30ปี = 543.93 มม. (สะสมทั้งปี = 1,888.80 มม.)  
 ปี59 = 408.35 มม. (สะสมทั้งปี = 1,746.74 มม.)  
 ปี60 = 740.17 มม.  
 เปรียบเทียบกับ ปี 59 มีค่ามากกว่า 331.82 มม.  
 เปรียบเทียบกับฝนเฉลี่ย 30 ปี มีค่ามากกว่า 196.24 มม.

### ปริมาณฝนสะสมภาคตะวันออกเฉียงเหนือ

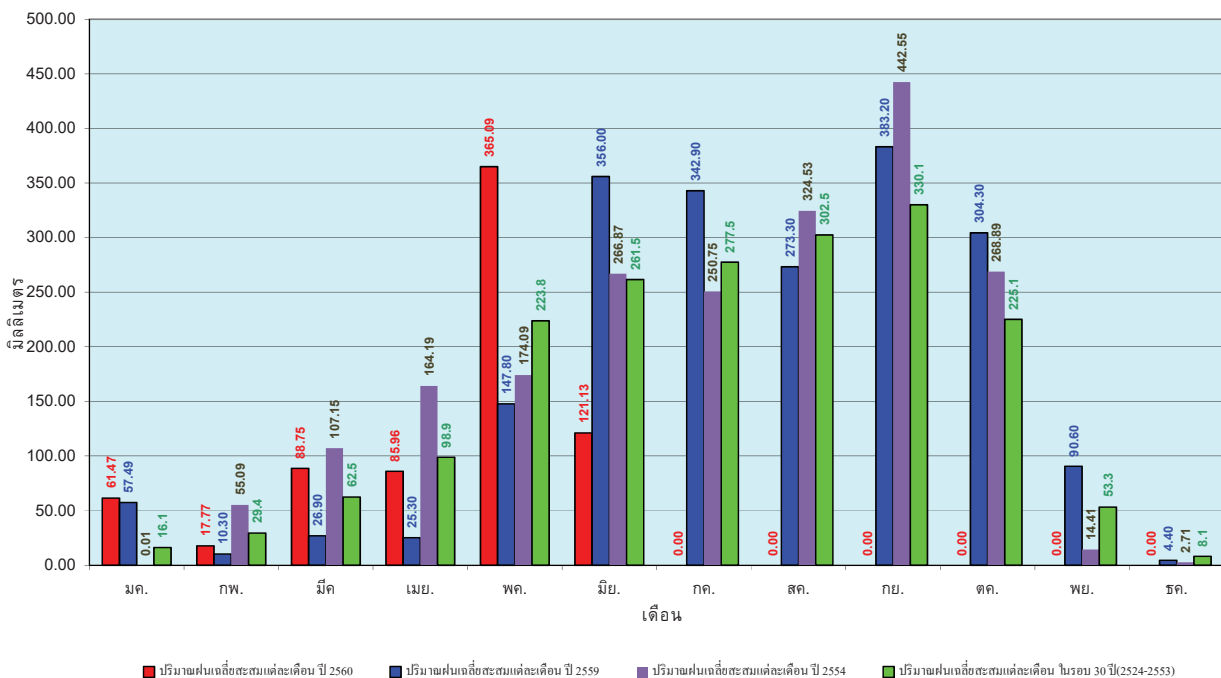


ข้อมูลจากกรมอุตุนิยมวิทยาจำนวน 15  
 สถานีข้อมูลปริมาณฝนสะสมถึง วันที่  
 13 มิถุนายน 2560

ศูนย์เมฆขลา ศูนย์ป้องกันวิกฤตน้ำ กรมทรัพยากรน้ำ

วันที่ 13 มิถุนายน 2560  
 ฝน30ปี = 543.93 มม. (สะสมทั้งปี = 1,888.80 มม.)  
 ปี59 = 408.35 มม. (สะสมทั้งปี = 1,746.74 มม.)  
 ปี60 = 740.17 มม.  
 เปรียบเทียบกับ ปี 59 มีค่ามากกว่า 331.82 มม.  
 เปรียบเทียบกับฝนเฉลี่ย 30 ปี มีค่ามากกว่า 196.24 มม.

### ปริมาณฝนเฉลี่ยสะสมรายเดือน ภาคตะวันออกเฉียงเหนือ

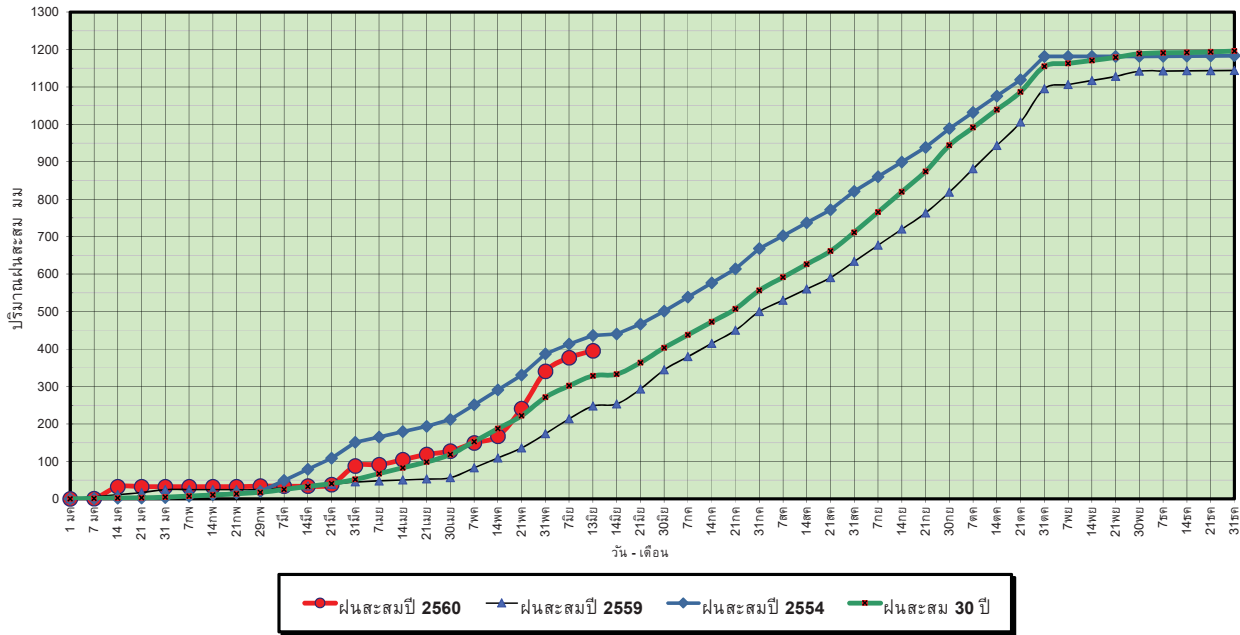


ข้อมูลจากกรมอุตุนิยมวิทยาจำนวน 15  
 สถานีข้อมูลปริมาณฝนสะสมถึง วันที่  
 13 มิถุนายน 2560

ศูนย์เมฆขลา ศูนย์ป้องกันวิกฤตน้ำ กรมทรัพยากรน้ำ

วันที่ 13 มิถุนายน 2560  
 ฝน30ปี = 328.38 มม. (สะสมทั้งปี = 1,195.72 มม.)  
 ปี59 = 247.72 มม. (สะสมทั้งปี = 1,064.92 มม.)  
 ปี60 = 395.28 มม.  
 เปรียบเทียบกับ ปี 59 มีค่ามากกว่า 147.56 มม.  
 เปรียบเทียบกับฝนเฉลี่ย 30 ปี มีค่ามากกว่า 66.90 มม.

### ปริมาณฝนสะสมภาคตะวันตก



ข้อมูลจากกรมอุตุนิยมวิทยาจำนวน 5  
 สถานีข้อมูลปริมาณฝนสะสมถึง วันที่  
 13 มิถุนายน 2560



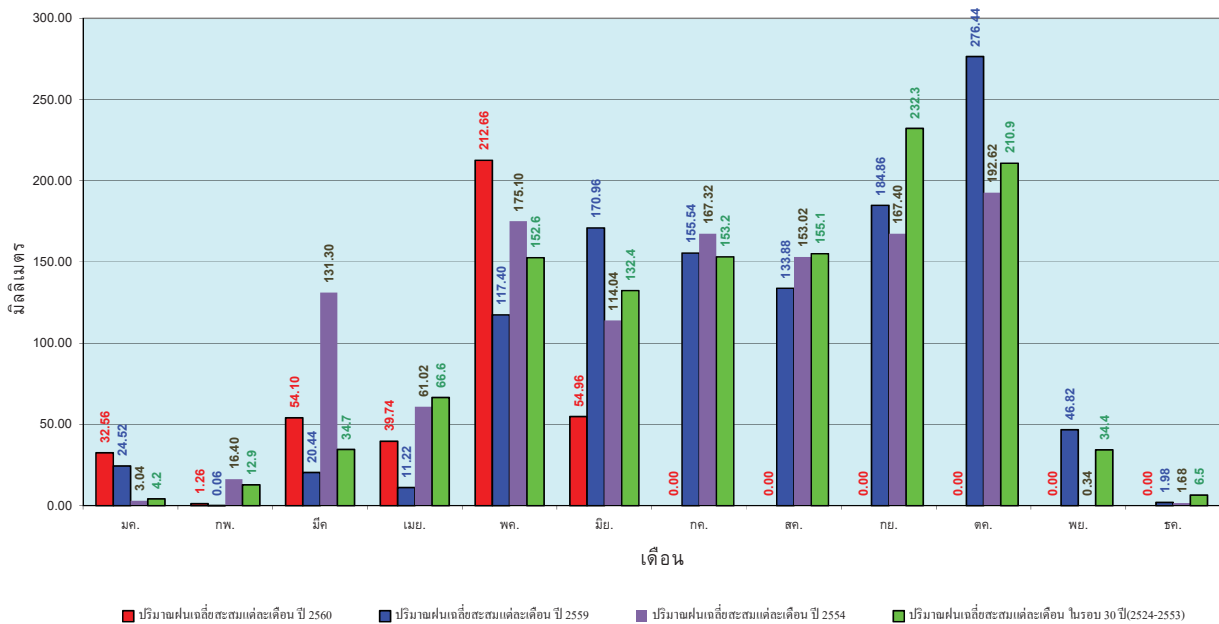
ศูนย์เมขลา



ศูนย์ป้องกันวิกฤตน้ำ กรมทรัพยากรน้ำ

วันที่ 13 มิถุนายน 2560  
 ฝน30ปี = 328.38 มม. (สะสมทั้งปี = 1,195.72 มม.)  
 ปี59 = 247.72 มม. (สะสมทั้งปี = 1,064.92 มม.)  
 ปี60 = 395.28 มม.  
 เปรียบเทียบกับ ปี 59 มีค่ามากกว่า 147.56 มม.  
 เปรียบเทียบกับฝนเฉลี่ย 30 ปี มีค่ามากกว่า 66.90 มม.

### ปริมาณฝนเฉลี่ยสะสมรายเดือน ภาคตะวันตก



ข้อมูลจากกรมอุตุนิยมวิทยาจำนวน 5  
 สถานีข้อมูลปริมาณฝนสะสมถึง วันที่  
 13 มิถุนายน 2560



ศูนย์เมขลา

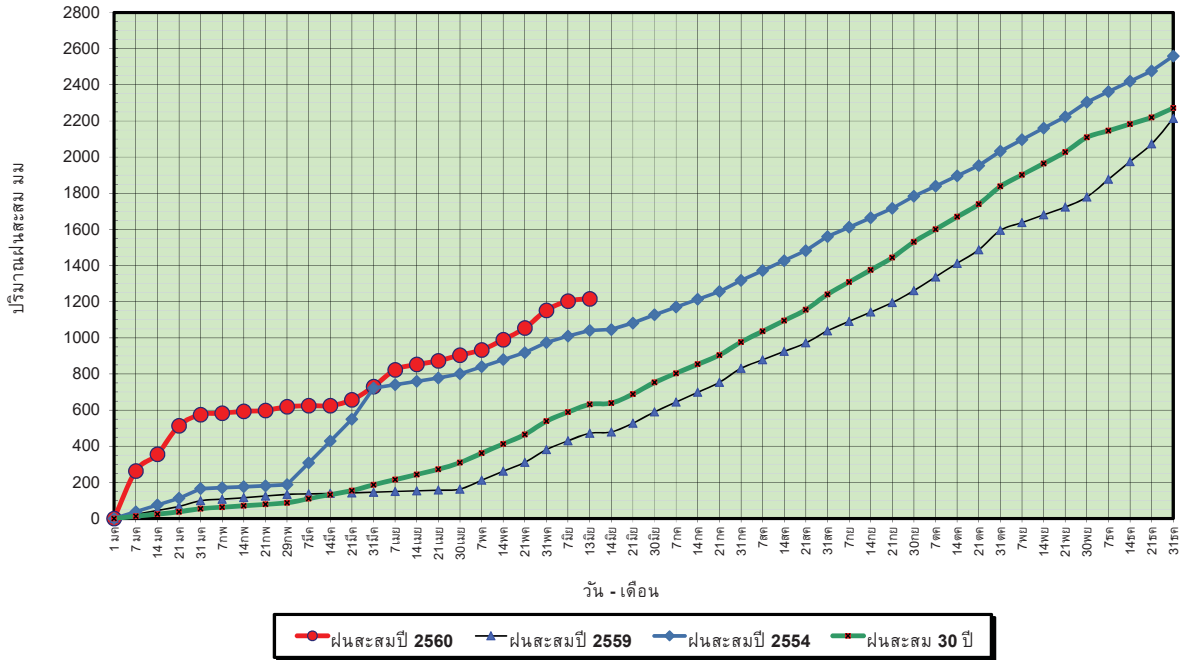


ศูนย์ป้องกันวิกฤตน้ำ กรมทรัพยากรน้ำ



วันที่ 13 มิถุนายน 2560  
 ฝน30ปี = 631.32 มม. (สะสมทั้งปี = 2,271.55 มม.)  
 ปี59 = 471.72 มม. (สะสมทั้งปี = 2,058.2 มม.)  
 ปี60 = 1,215.48 มม.  
 เปรียบเทียบกับ ปี 59 มีค่ามากกว่า 743.77 มม.  
 เปรียบเทียบกับฝนเฉลี่ย 30 ปี มีค่ามากกว่า 584.16 มม.

### ปริมาณฝนสะสมภาคใต้



ข้อมูลจากกรมอุตุนิยมวิทยาจำนวน 29  
 สถานีข้อมูลปริมาณฝนสะสมถึง วันที่  
 13 มิถุนายน 2560



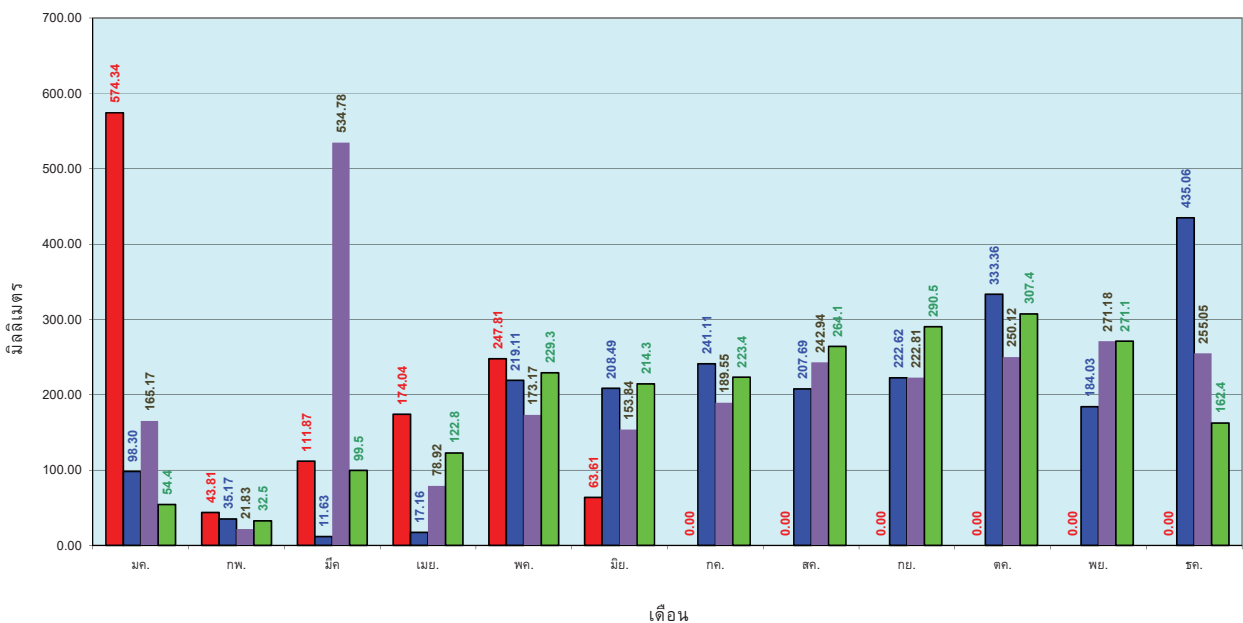
ศูนย์เมฆขลา



ศูนย์ป้องกันวิกฤตน้ำ กรมทรัพยากรน้ำ

วันที่ 13 มิถุนายน 2560  
 ฝน30ปี = 631.32 มม. (สะสมทั้งปี = 2,271.55 มม.)  
 ปี59 = 471.72 มม. (สะสมทั้งปี = 2,058.2 มม.)  
 ปี60 = 1,215.48 มม.  
 เปรียบเทียบกับ ปี 59 มีค่ามากกว่า 743.77 มม.  
 เปรียบเทียบกับฝนเฉลี่ย 30 ปี มีค่ามากกว่า 584.16 มม.

### ปริมาณฝนเฉลี่ยสะสมรายเดือน ภาคใต้



ข้อมูลจากกรมอุตุนิยมวิทยาจำนวน 29  
 สถานีข้อมูลปริมาณฝนสะสมถึง วันที่  
 13 มิถุนายน 2560



ศูนย์เมฆขลา



ศูนย์ป้องกันวิกฤตน้ำ กรมทรัพยากรน้ำ

# สถานการณ์น้ำในอ่างเก็บน้ำ ขนาดใหญ่ และขนาดกลาง

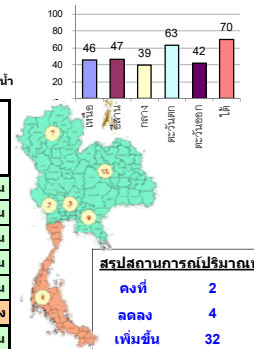
# รายงานสรุปสภาพน้ำในอ่างเก็บน้ำขนาดใหญ่และขนาดกลาง

รายงานสถานการณ์ ณ. วันที่ 13 มิถุนายน 2560

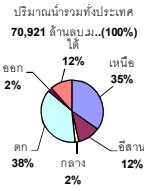
ปริมาณน้ำในอ่างที่ใช้การได้ในสัปดาห์นี้ + มากกว่า / - น้อยกว่า / สัปดาห์ก่อน 401.68 ล้าน ลบ.ม.

สรุปสถานการณ์ปริมาณน้ำในอ่างเก็บน้ำที่ใช้ในกิจกรรมทั่วประเทศ น้อยกว่าปริมาณน้ำไหลเข้าอ่าง เมื่อเทียบกับสัปดาห์ที่ผ่านมา สถานการณ์อยู่ระหว่างเก็บกักน้ำ

% ปริมาณน้ำรวมแต่ละภาคปัจจุบัน



คงที่	2	อ่าง
ลดลง	4	อ่าง
เพิ่มขึ้น	32	อ่าง



เปรียบเทียบปริมาณน้ำรวม  
ทั่วประเทศ ปัจจุบัน  
กับปี 60 และ ปี 59

วันที่ 13 มิถุนายน 2560 เท่ากับ  
39,015 ล้าน ลบ.ม. หรือ เท่ากับ  
55%

วันที่ 13 มิถุนายน 2559 เท่ากับ  
31,036 ล้าน ลบ.ม. หรือ เท่ากับ  
44%

ภาค	สถานการณ์ปริมาณน้ำในอ่าง				ปริมาณน้ำ เปลี่ยนแปลง (ล้าน ม.³)	สถานะ
	ลดลง (แห่ง)	คงที่ (แห่ง)	เพิ่มขึ้น (แห่ง)	รวม (แห่ง)		
ภาคเหนือ	-	-	7	7	146.00	ปริมาณน้ำในอ่างเก็บน้ำเพิ่มขึ้น
ภาคตะวันออกเฉียงเหนือ	1	1	10	12	97.00	ปริมาณน้ำในอ่างเก็บน้ำเพิ่มขึ้น
ภาคกลาง	-	-	3	3	12.00	ปริมาณน้ำในอ่างเก็บน้ำเพิ่มขึ้น
ภาคตะวันออก	-	-	2	2	121.00	ปริมาณน้ำในอ่างเก็บน้ำเพิ่มขึ้น
ภาคตะวันออกเฉียง	2	-	8	10	41.68	ปริมาณน้ำในอ่างเก็บน้ำเพิ่มขึ้น
ภาคใต้	1	1	2	4	-16.00	ปริมาณน้ำในอ่างเก็บน้ำลดลง
<b>รวมทั้งประเทศ</b>	<b>4</b>	<b>2</b>	<b>32</b>	<b>38</b>	<b>401.68</b>	<b>ปริมาณน้ำในอ่างเก็บน้ำเพิ่มขึ้น</b>

ภาค อ่างเก็บน้ำ เชื้อน	ความจุ ที่ รับ (ล้าน ม.³)	ปริมาณน้ำ ที่ใช้งาน ไม่ได้อ (ล้าน ม.³)	ใช้การ ได้จริง (ล้าน ม.³)	ปริมาณน้ำรวม วันที่ 13 มิถุนายน 2559		ปัจจุบัน วันที่ 13 มิถุนายน 2560				สัปดาห์ก่อน วันที่ 7 มิถุนายน 2560				ปริมาณน้ำ + เพิ่มขึ้น - ลดลง (ล้าน ม.³)	สถานการณ์ ในอ่าง			
				%	%	ปริมาณน้ำรวม		ปริมาณน้ำใช้การได้จริง		ปริมาณน้ำรวม		ปริมาณน้ำใช้การได้จริง						
						ปริมาณน้ำรวม (ล้าน ม.³)	%	ปริมาณน้ำรวม (ล้าน ม.³)	%	ปริมาณน้ำรวม (ล้าน ม.³)	%	ปริมาณน้ำรวม (ล้าน ม.³)	%					
<b>ภาคเหนือ (7)</b>																		
1	ภูมิพล (2)	ดาก	13,462	3,800	9,662	3,989	30%	5,969	44%	2,169	16%	5,885	44%	2,085	15%	84.00	เพิ่มขึ้น	
2	สิริกิติ์ (2)	อุดรดิตถ์	9,510	2,850	6,660	3,615	38%	4,639	49%	1,789	19%	4,625	49%	1,775	19%	14.00	เพิ่มขึ้น	
3	แม่จัน	เชียงใหม่	265	12	253	44	17%	88	33%	76	29%	86	32%	74	28%	2.00	เพิ่มขึ้น	
4	แมกวง	เชียงใหม่	263	14	249	30	11%	43	16%	29	11%	42	16%	28	11%	1.00	เพิ่มขึ้น	
5	กัวลม	ลำปาง	106	3	103	28	26%	67	63%	64	60%	62	58%	59	56%	5.00	เพิ่มขึ้น	
6	กัวคอง	ลำปาง	170	6	164	34	20%	130	76%	124	73%	118	69%	112	66%	12.00	เพิ่มขึ้น	
7	กัวน้อย	พิษณุโลก	939	43	896	252	27%	368	39%	325	35%	340	36%	297	32%	28.00	เพิ่มขึ้น	
	<b>รวมภาคเหนือ</b>		<b>34,855%</b>	<b>6,728</b>	<b>17,987</b>	<b>7,992</b>	<b>32%</b>	<b>11,304</b>	<b>46%</b>	<b>4,576</b>	<b>19%</b>	<b>11,158</b>	<b>45%</b>	<b>4,430</b>	<b>18%</b>	<b>146.00</b>	<b>เพิ่มขึ้น</b>	
<b>ภาคตะวันออกเฉียงเหนือ (12)</b>																		
8	ห้วยหลวง	อุดรธานี	136	7	129	15	11%	61	45%	54	40%	58	43%	51	38%	3.00	เพิ่มขึ้น	
9	น้ำพอง	สกลนคร	520	45	475	153	29%	264	51%	219	42%	256	49%	211	41%	8.00	เพิ่มขึ้น	
10	น้ำพอง (2)	สกลนคร	165	8	157	35	21%	60	36%	52	32%	61	37%	53	32%	-1.00	ลดลง	
11	จำพูน	ชัยภูมิ	164	37	127	56	34%	97	59%	60	37%	96	59%	59	36%	1.00	เพิ่มขึ้น	
12	อุบลรัตน์ (2)	ขอนแก่น	2,431	581	1,850	506	21%	1,369	56%	788	32%	1,347	55%	766	32%	22.00	เพิ่มขึ้น	
13	ลำปาว	กาฬสินธุ์	1,980	100	1,880	350	18%	688	35%	588	30%	657	33%	557	28%	31.00	เพิ่มขึ้น	
14	ลำคอง	นครราชสีมา	314	22	292	67	21%	76	24%	54	17%	76	24%	54	17%	-	คงที่	
15	ลำพระเพลิง	นครราชสีมา	155	1	154	17	11%	90	58%	89	57%	87	56%	86	55%	3.00	เพิ่มขึ้น	
16	มูลขาม	นครราชสีมา	141	7	134	33	23%	65	46%	58	41%	62	44%	55	39%	3.00	เพิ่มขึ้น	
17	ลำแจะ	นครราชสีมา	275	7	268	49	18%	96	35%	89	32%	90	33%	83	30%	6.00	เพิ่มขึ้น	
18	ลำนางรอง	บุรีรัมย์	121	3	118	56	46%	73	60%	70	58%	69	57%	66	55%	4.00	เพิ่มขึ้น	
19	สิรินธร (2)	อุบลราชธานี	1,966	831	1,135	921	47%	991	50%	160	8%	974	50%	143	7%	17.00	เพิ่มขึ้น	
	<b>รวมภาคตะวันออกเฉียงเหนือ</b>		<b>11,800%</b>	<b>1,649</b>	<b>6,720</b>	<b>2,258</b>	<b>27%</b>	<b>3,930</b>	<b>47%</b>	<b>2,281</b>	<b>27%</b>	<b>3,834</b>	<b>46%</b>	<b>2,184</b>	<b>26%</b>	<b>97.00</b>	<b>เพิ่มขึ้น</b>	
<b>ภาคกลาง (3)</b>																		
20	ป่าสักชลสิทธิ์	ลพบุรี	960	3	957	195	20%	255	27%	252	26%	249	26%	246	26%	6.00	เพิ่มขึ้น	
21	ห้วยเสลา	อุทัยธานี	160	17	143	41	26%	110	69%	93	58%	109	68%	92	58%	1.00	เพิ่มขึ้น	
22	กระเสียว	สุพรรณบุรี	240	40	200	59	25%	171	71%	131	55%	166	69%	126	53%	5.00	เพิ่มขึ้น	
	<b>รวมภาคกลาง</b>		<b>1,92%</b>	<b>60</b>	<b>1,300</b>	<b>295</b>	<b>22%</b>	<b>536</b>	<b>39%</b>	<b>476</b>	<b>35%</b>	<b>524</b>	<b>39%</b>	<b>464</b>	<b>34%</b>	<b>12.00</b>	<b>เพิ่มขึ้น</b>	
<b>ภาคตะวันตก (2)</b>																		
23	ศรีนครินทร์ (2)	กาญจนบุรี	17,745	10,265	7,480	11,554	65%	12,684	71%	2,419	14%	12,667	71%	2,402	14%	17.00	เพิ่มขึ้น	
24	วชิราลงกรณ (2)	กาญจนบุรี	8,860	3,012	5,848	3,587	40%	4,110	46%	1,098	12%	4,006	45%	994	11%	104.00	เพิ่มขึ้น	
	<b>รวมภาคตะวันตก</b>		<b>37.51%</b>	<b>26,605</b>	<b>13,277</b>	<b>13,328</b>	<b>15,141</b>	<b>57%</b>	<b>16,794</b>	<b>63%</b>	<b>3,517</b>	<b>13%</b>	<b>16,673</b>	<b>63%</b>	<b>3,396</b>	<b>13%</b>	<b>121.00</b>	<b>เพิ่มขึ้น</b>
<b>ภาคตะวันออก (6+4)</b>																		
25	ขุนด่าน	นครนายก	224	5.00	219	54	24%	57	25%	52	23%	53	24%	48	21%	4.00	เพิ่มขึ้น	
26	คลองลัด	ฉะเชิงเทรา	420	30.00	390	59	14%	128	30%	98	23%	113	27%	83	20%	15.00	เพิ่มขึ้น	
27	บางพระ (3)	ชลบุรี	117	12.00	105	16	14%	72	62%	60	51%	71	61%	59	50%	1.00	เพิ่มขึ้น	
28	หนองปลาไหล (3)	ระยอง	164	13.75	150	61	37%	144	88%	130	80%	136	83%	122	75%	8.00	เพิ่มขึ้น	
29	ประแสร์ (3)	ระยอง	295	20.00	275	132	45%	123	42%	103	35%	115	39%	95	32%	8.00	เพิ่มขึ้น	
30	มาบประชัน (3)	ระยอง	17	0.72	16	7	40%	9	56%	9	52%	9	56%	8.52	51%	0.04	เพิ่มขึ้น	
31	หนองค้อ (3)	ระยอง	21	1.00	20	2	12%	14	65%	13	61%	13	63%	12.45	58%	0.51	เพิ่มขึ้น	
32	ดอกกรวย (3)	ระยอง	79	3.00	76	12	15%	58	74%	55	70%	59	74%	55.55	70%	-0.10	ลดลง	
33	คลองใหญ่ (3)	ระยอง	45	3.00	42	23	50%	31	67%	28	61%	32	71%	29.41	65%	-1.78	ลดลง	
34	นกกินเหวง	ปราจีนบุรี	295	19.00	276	-	0%	66	22%	47	16%	59	20%	40.00	14%	7.00	เพิ่มขึ้น	
	<b>รวมภาคตะวันออก</b>		<b>2.37%</b>	<b>1,678</b>	<b>1,570</b>	<b>367</b>	<b>22%</b>	<b>702</b>	<b>42%</b>	<b>595</b>	<b>35%</b>	<b>661</b>	<b>39%</b>	<b>553</b>	<b>33%</b>	<b>41.68</b>	<b>เพิ่มขึ้น</b>	
<b>ภาคใต้ (4)</b>																		
35	แก่งกระจาน	เพชรบุรี	710	65	645	197	28%	298	42%	233	33%	297	42%	232	33%	1.00	เพิ่มขึ้น	
36	ปราณบุรี	ประจวบคีรีขันธ์	391	18	373	45	12%	173	44%	155	40%	173	44%	155	40%	-	คงที่	
37	รัชชประภา (2)	สุราษฎร์ธานี	5,639	1,352	4,287	4,136	73%	4,243	75%	2,891	51%	4,236	75%	2,884	51%	7.00	เพิ่มขึ้น	
38	บางยาง (2)	ยะลา	1,454	276	1,178	605	42%	1,036	71%	760	52%	1,060	73%	784	54%	-24.00	ลดลง	
	<b>รวมภาคใต้</b>		<b>11.55%</b>	<b>1,711</b>	<b>6,483</b>	<b>4,983</b>	<b>61%</b>	<b>5,750</b>	<b>70%</b>	<b>4,039</b>	<b>49%</b>	<b>5,766</b>	<b>70%</b>	<b>4,055</b>	<b>49%</b>	<b>-16.00</b>	<b>ลดลง</b>	
	<b>รวมทั้งประเทศ</b>		<b>100%(38)</b>	<b>70,921</b>	<b>23,532</b>	<b>47,388</b>	<b>31,036</b>	<b>44%</b>	<b>39,015</b>	<b>55%</b>	<b>15,484</b>	<b>22%</b>	<b>38,615</b>	<b>54%</b>	<b>15,082</b>	<b>21%</b>	<b>401.68</b>	<b>เพิ่มขึ้น</b>

ที่มาข้อมูล : ตารางสรุปสภาพน้ำในอ่างเก็บน้ำขนาดใหญ่ทั่วประเทศ และตารางสรุปสภาพน้ำในอ่างเก็บน้ำภาคตะวันออกเฉียงเหนือ กรมชลประทาน

**หมายเหตุ :**

- อ่างเก็บน้ำขนาดใหญ่ หมายถึง อ่างเก็บน้ำที่มีความจุตั้งแต่ 100 ล้าน ลบ.ม. ขึ้นไป
- เป็นอ่างเก็บน้ำอยู่ในความรับผิดชอบของการไฟฟ้าฝ่ายผลิตแห่งประเทศไทย (10) นอกนั้นอยู่ในความรับผิดชอบของกรมชลประทาน (28)
- เป็นอ่างเก็บน้ำขนาดใหญ่ที่มีความสำคัญต่อการอุปโภคบริโภคและการประปา ของลุ่มน้ำชายฝั่งทะเลตะวันออก
- ที่มา : กรมชลประทาน และการไฟฟ้าฝ่ายผลิตแห่งประเทศไทย
- จังหวัดที่มีอ่างเก็บน้ำขนาดใหญ่มีจำนวน 26 จังหวัด ไม่มี 50 จังหวัด

รท. หมายถึง ระดับเก็บกักของอ่าง



**ลำดับของเขื่อนตามความจุ**

- ศรีนครินทร์ 2.ภูมิพล 3.สิริกิติ์ 4.วชิราลงกรณ 5.รัชชประภา
- ลุมพินี 7.สิรินธร 8.บางยาง 9.ลำปาว 10.ป่าสัก

**ลำดับของเขื่อนตามปริมาณน้ำใช้การได้**

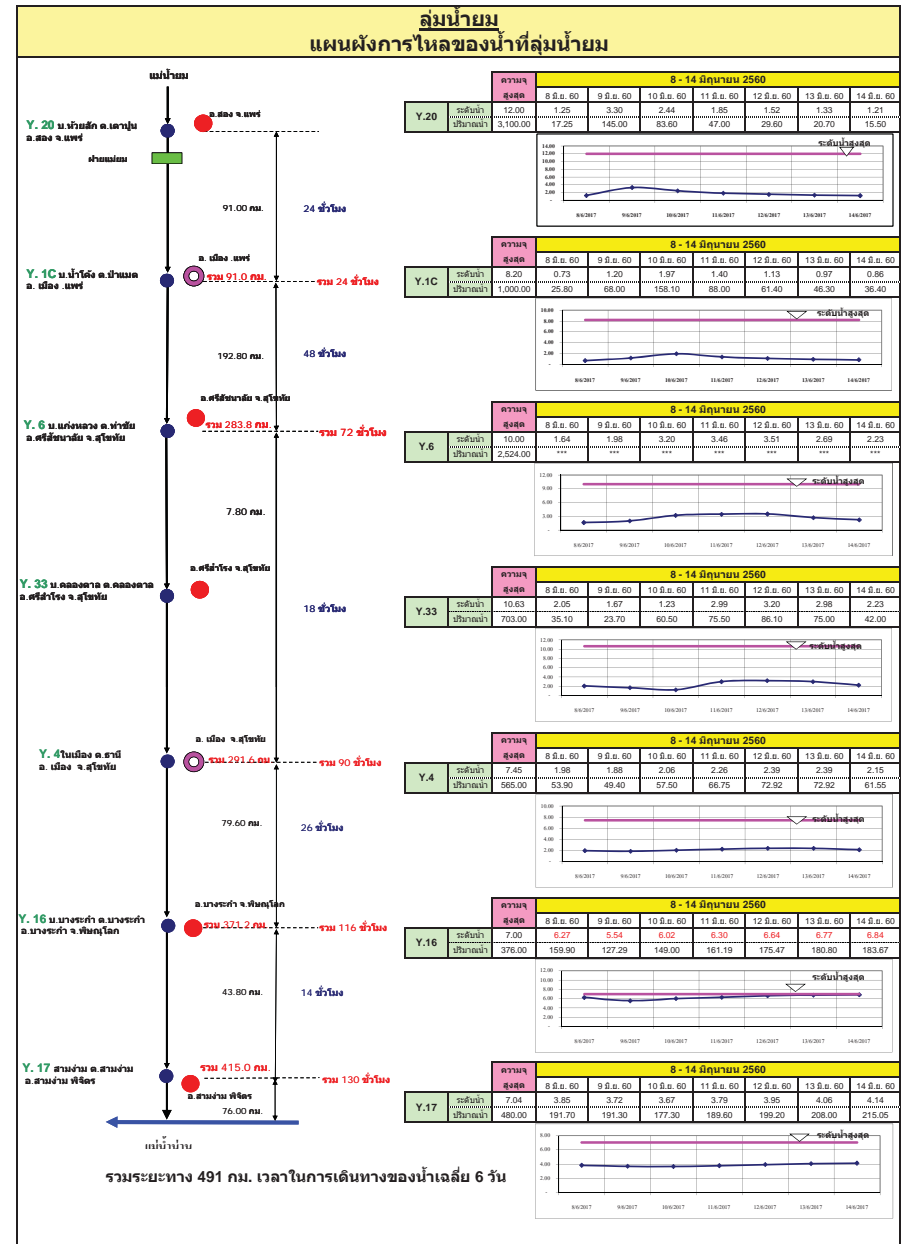
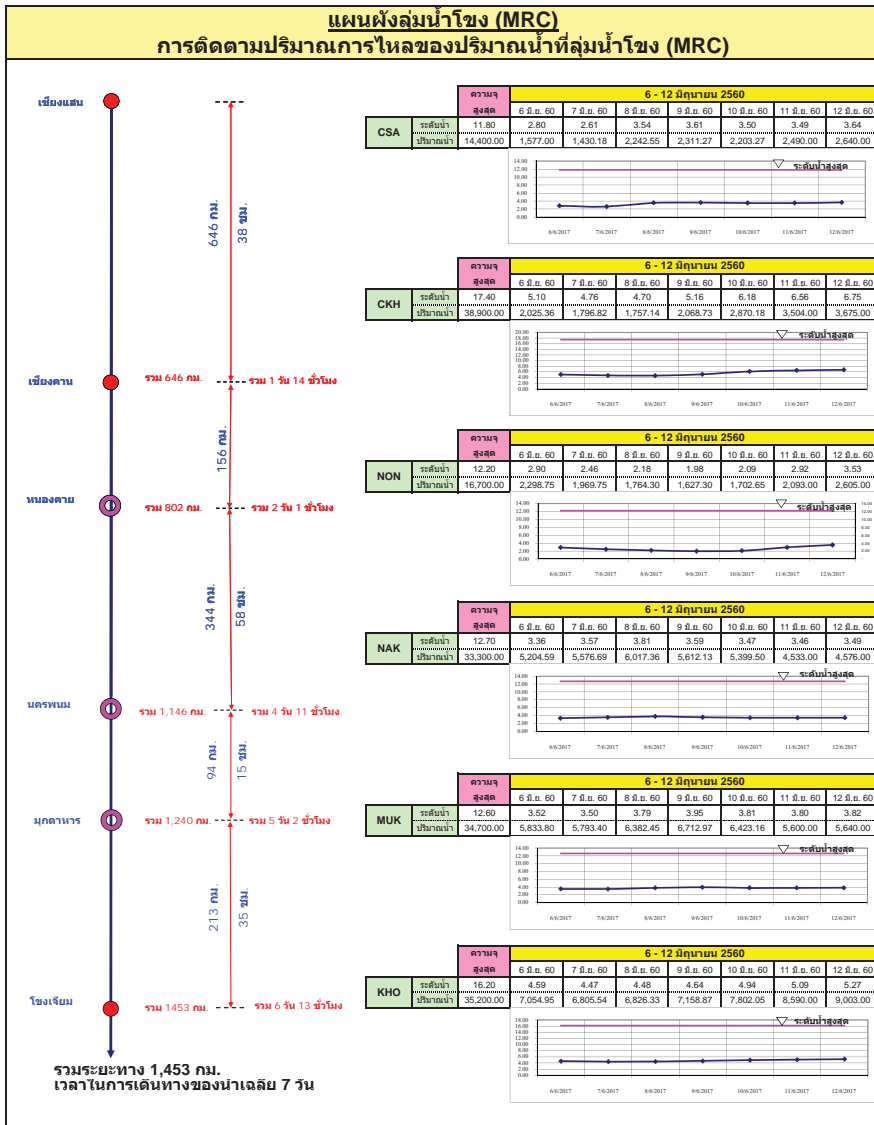
- ภูมิพล 2.ศรีนครินทร์ 3.สิริกิติ์ 4.วชิราลงกรณ 5.รัชชประภา
- ลำปาว 7.ลุมพินี 8.บางยาง 9.สิรินธร 10.ป่าสัก



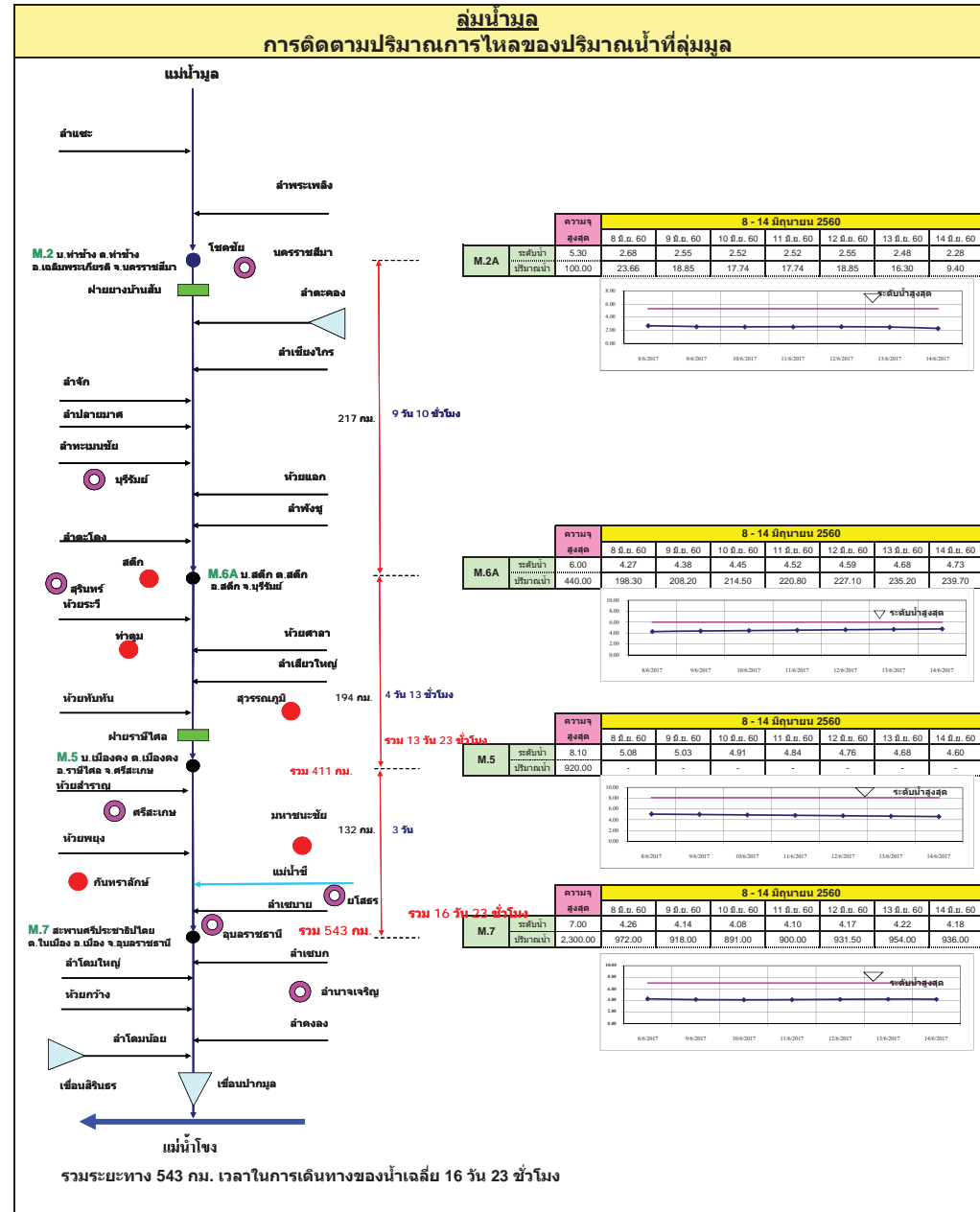
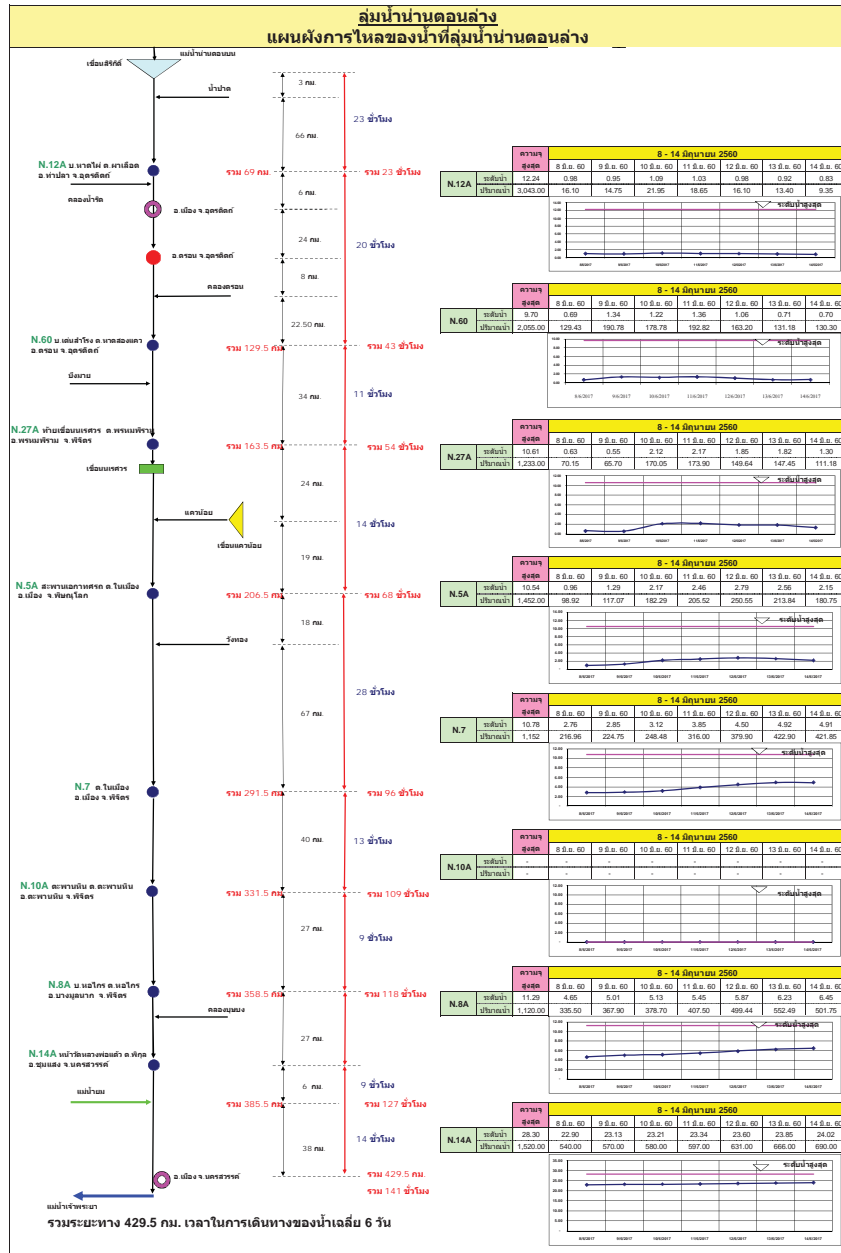
# สถานการณ์น้ำในลำน้ำ

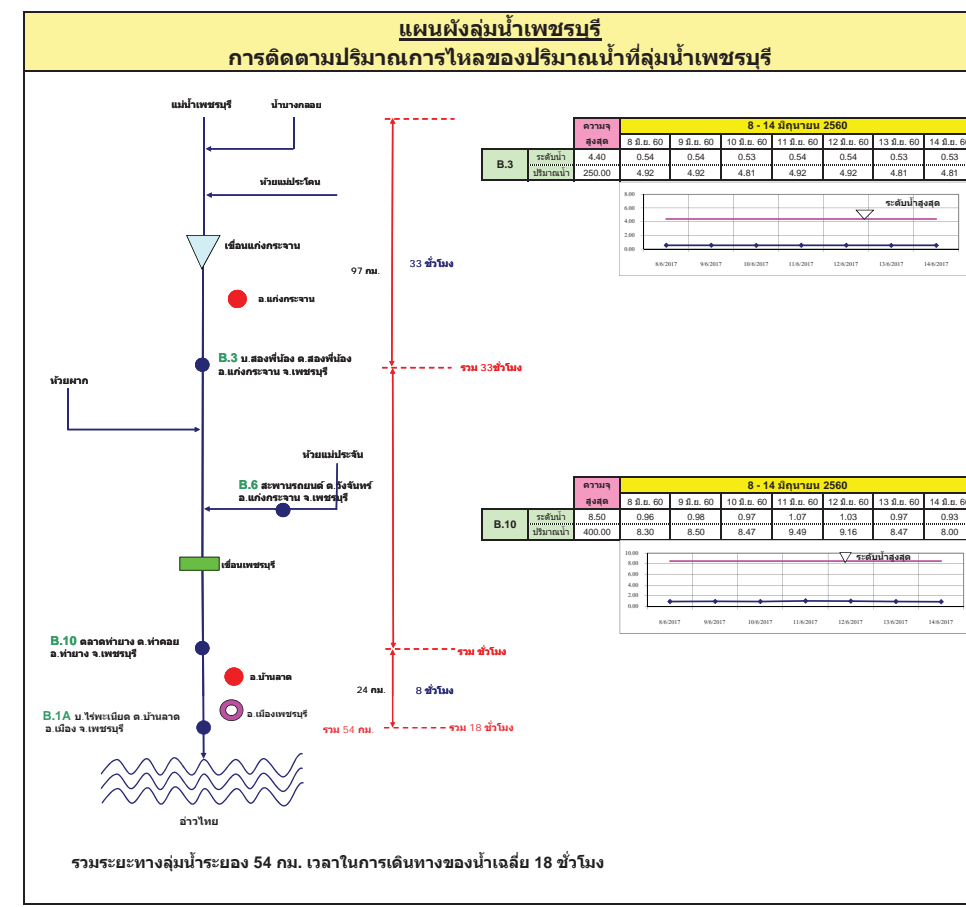
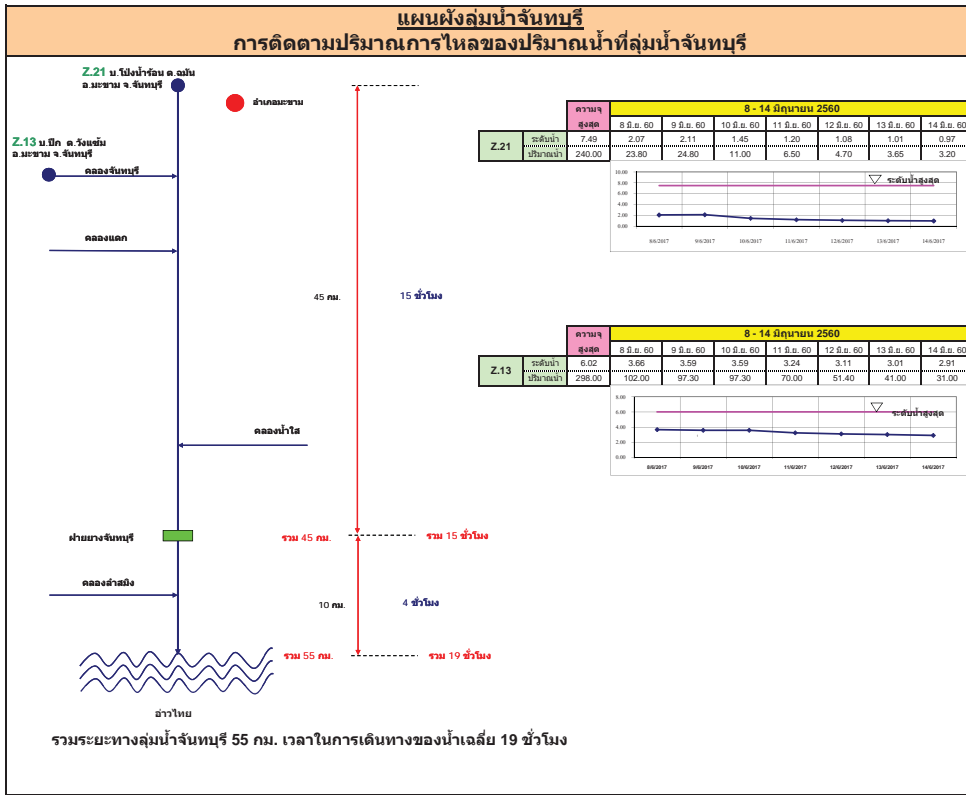


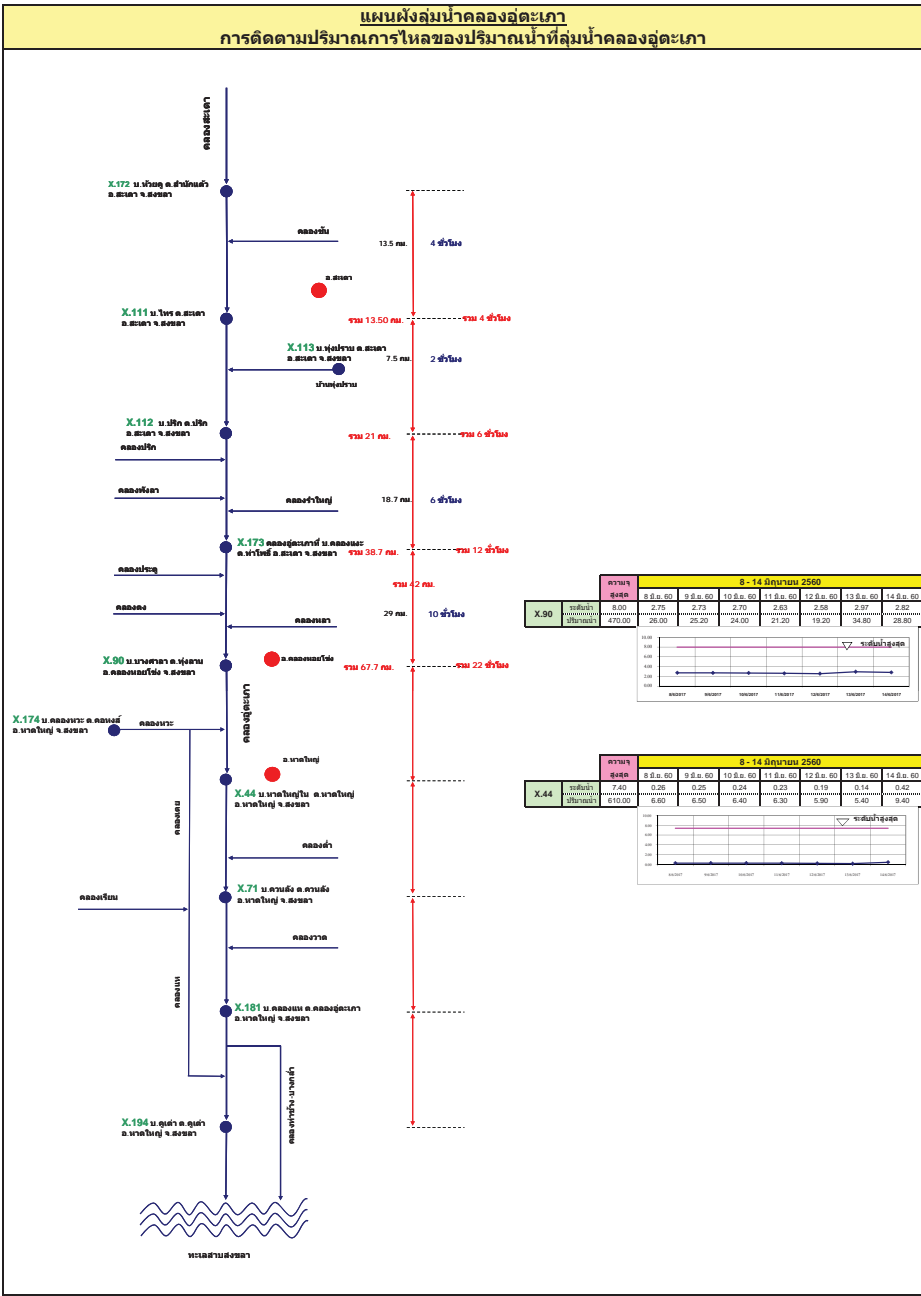
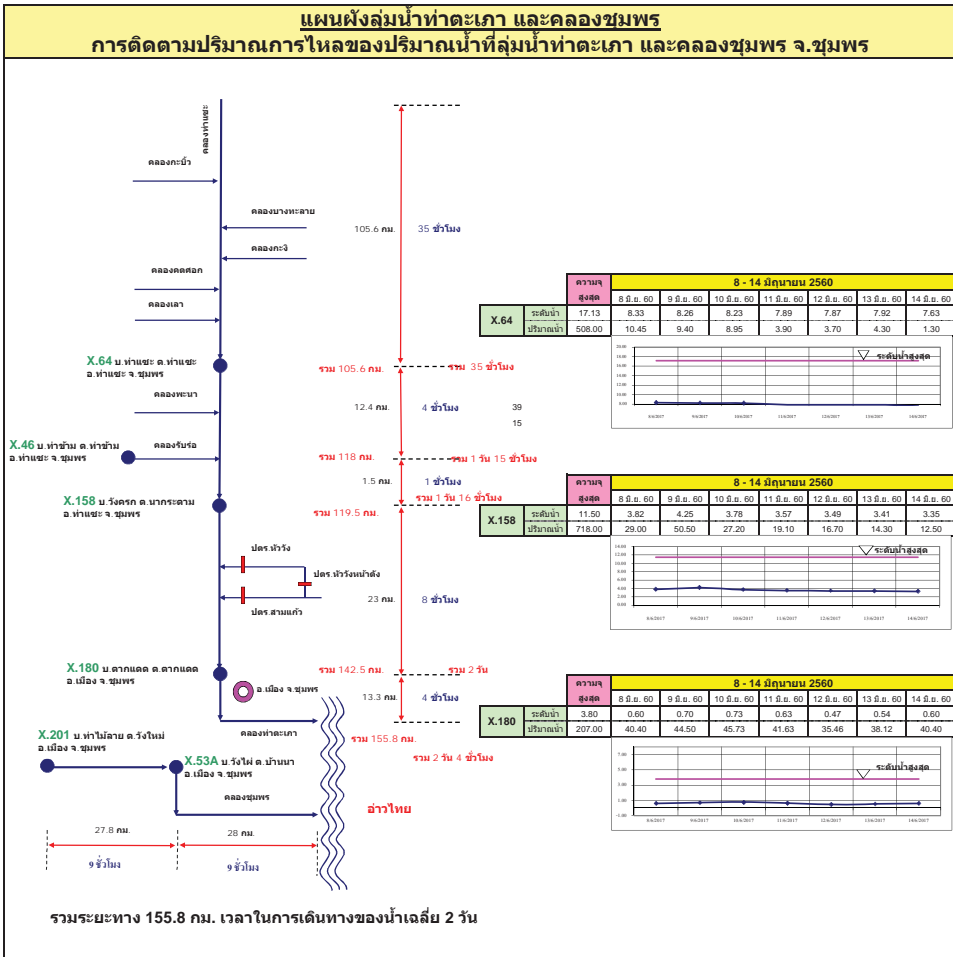












# รายงานสถานการณ์น้ำ

## รายลุ่มน้ำ





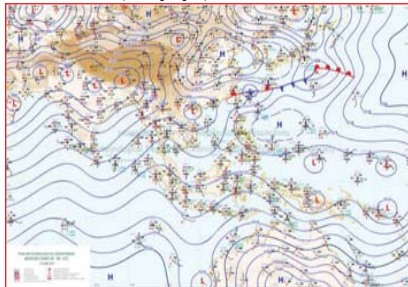
## รายงานสถานการณ์น้ำลุ่มน้ำยมและน่าน วันที่ 14 มิถุนายน 2560

### 1) สภาพภูมิอากาศ

ลักษณะอากาศทั่วไป (ที่มา: กรมอุตุนิยมวิทยา)

พยากรณ์อากาศ 24 ชั่วโมงข้างหน้า ประเทศไทยยังคงมีฝนฟ้าคะนองเกิดขึ้นโดยเฉพะภาคเหนือ ภาคตะวันออกเฉียงเหนือ และภาคกลาง สำหรับคลื่นลมบริเวณทะเลอันดามันตอนบนมีคลื่นสูง 1-2 เมตร

มีฝนฟ้าคะนอง ร้อยละ 40 ของพื้นที่ บริเวณจังหวัดแม่ฮ่องสอน เชียงใหม่ เชียงราย ลำพูน ลำปาง พะเยา น่าน แพร่ ตาก พิษณุโลก และพิจิตร อุณหภูมิต่ำสุด 24-26 องศาเซลเซียส อุณหภูมิสูงสุด 31-34 องศาเซลเซียส **ผลคาดการณ์ปริมาณน้ำฝนล่วงหน้า 1-7 วัน** ในช่วงวันที่ 13-16 มิ.ย. มีฝนฟ้าคะนองร้อยละ 20-40 ของพื้นที่ ในช่วงวันที่ 17-19 มิ.ย. มีฝนฟ้าคะนองร้อยละ 40-60 ของพื้นที่ อุณหภูมิต่ำสุด 23-27 องศาเซลเซียส อุณหภูมิสูงสุด 31-35 องศาเซลเซียส



แผนที่อากาศ วันที่ 14 มิ.ย. 2560 เวลา 07.00 น.



ภาพถ่ายจากดาวเทียม วันที่ 14 มิ.ย. 2560

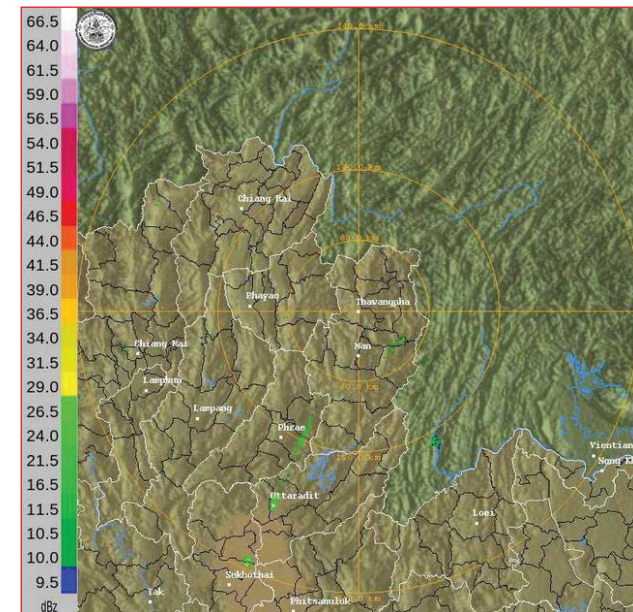
### 2) สถานการณ์ฝน

จากข้อมูลสถานการณ์ฝนในพื้นที่ลุ่มน้ำยมและน่านของวันที่ 14 มิถุนายน 2560 จากกรมทรัพยากรน้ำ กรมอุตุนิยมวิทยา กรมชลประทาน และสถาบันสารสนเทศทรัพยากรน้ำและการเกษตร (องค์การมหาชน) พบว่า มีฝนตกเล็กน้อยถึงปานกลางในบริเวณพื้นที่ จ.แพร่ จ.น่าน จ.อุตรดิตถ์ จ.สุโขทัย และจ.พิษณุโลก มีปริมาณฝน 3.4 – 48.6 มม.

ข้อมูลสถานการณ์ฝนในพื้นที่ลุ่มน้ำยมและน่าน ณ วันที่ 14 มิถุนายน 2560 เวลา 07.00 น.

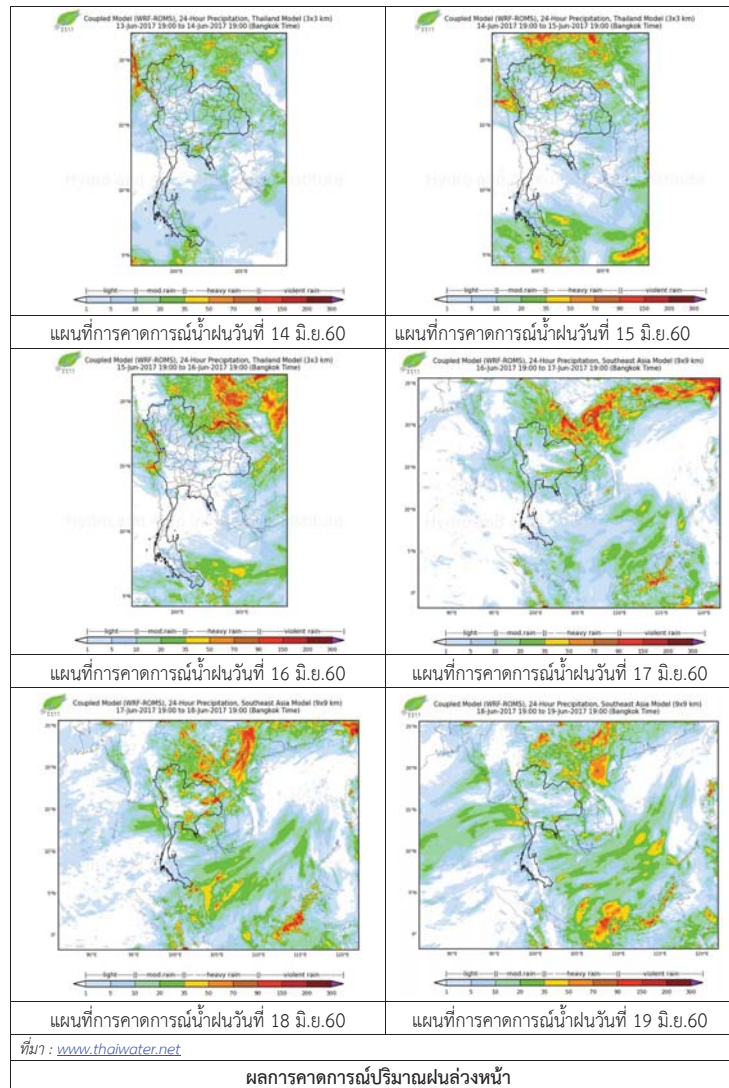
ลำดับ	สถานี	14 มิ.ย. 2560
1	อ.เมือง จ.แพร่	3.4
2	อ.เด่นชัย จ.แพร่	11.5
3	อ.เวียงสา จ.น่าน	10.2
4	อ.แม่จริม จ.น่าน	12.0
5	อ.สองแคว จ.น่าน	4.9
6	อ.ทุ่งช้าง จ.น่าน	4.0
7	อ.ทองแสนขัน จ.อุตรดิตถ์	10.0
8	อ.ศรีสำโรง จ.สุโขทัย	3.4
9	อ.เมือง จ.พิษณุโลก	48.6
10	อ.บางระกำ จ.พิษณุโลก	36.1

หมายเหตุ “ฝน” คือ ฝนวัดปริมาณไม่ได้ (ต่ำกว่า 0.1 มิลลิเมตร)



ภาพเรดาร์ตรวจอากาศ “น่าน” ณ วันที่ 14 มิถุนายน 2560 (ที่มา : กรมอุตุนิยมวิทยา)

สถานการณ์น้ำฝน



3) ข้อมูลปริมาณน้ำในลำน้ำ

ลุ่มน้ำยมและน่าน ปัจจุบันสถานการณ์น้ำในลำน้ำยมและลำน้ำน่านอยู่ในภาวะปกติ (ระดับน้ำต่ำกว่าระดับตลิ่งต่ำสุด) ระดับน้ำในลำน้ำยมส่วนใหญ่มีแนวโน้มทรงตัว และระดับน้ำในลำน้ำน่านส่วนใหญ่มีแนวโน้มทรงตัว

สถานการณ์น้ำท่า ( 10 - 14 มิ.ย. 2560 ที่มา: กรมชลประทาน)

สถานี	แม่น้ำ	อำเภอ	จังหวัด	ระดับตลิ่ง	เสาร์	อาทิตย์	จันทร์	อังคาร	พุธ
				ปริมาณน้ำ (ลบ.ม./วิ.)	10 มิ.ย.	11 มิ.ย.	12 มิ.ย.	13 มิ.ย.	14 มิ.ย.
Y.14	ยม	ศรีสะเกษ	สุโขทัย	12.00	3.37	3.82	3.35	2.69	2.28
				2,319	191.70	245.60	189.50	121.55	86.40
Y.16	ยม	บางระกำ	พิษณุโลก	7.00	6.02	6.30	6.64	6.77	6.84
				***	149.00	161.19	175.47	180.80	183.67
Y.5	ยม	โพทะเล	พิจิตร	8.25	6.06	6.00	5.91	6.04	6.88
				652	261.21	258.70	254.88	260.38	292.58
N.60	น่าน	ตรอน	อุตรดิตถ์	9.70	1.22	1.36	1.06	0.71	0.70
				2,055	178.78	192.82	163.20	131.18	130.30
N.27A	น่าน	พรหมพิราม	พิษณุโลก	9.17	2.12	2.17	1.85	1.82	1.30
				476	170.05	173.90	149.64	147.45	111.18
N.7A	น่าน	บางมูลนาก	พิจิตร	10.78	3.12	3.85	4.50	4.92	4.91
				1,152	248.48	316.00	379.90	422.90	421.85



สถานีสะพานพระแม่ย่า อ.เมือง จ.สุโขทัย (ลุ่มน้ำยม)



สถานีสะพานท่าเสา อ.เมือง จ.อุตรดิตถ์ (ลุ่มน้ำน่าน)

ปริมาณน้ำในลำน้ำในพื้นที่ลุ่มน้ำยมและน่าน

4) สรุป

- สถานการณ์น้ำในลุ่มน้ำยมอยู่ในภาวะปกติ และระดับน้ำในลำน้ำส่วนใหญ่มีแนวโน้มทรงตัว
- สถานการณ์น้ำในลุ่มน้ำน่านอยู่ในภาวะปกติ และระดับน้ำในลำน้ำส่วนใหญ่มีแนวโน้มทรงตัว

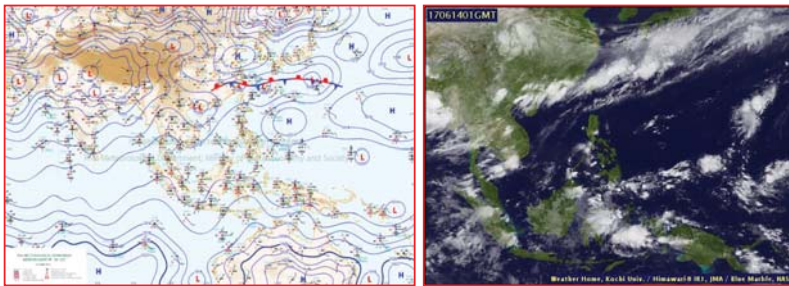
## รายงานสถานการณ์น้ำลุ่มน้ำโขง ชี มูล วันที่ 14 มิถุนายน 2560

### 1) สภาพภูมิอากาศ

**ลักษณะอากาศทั่วไป** (ที่มา: กรมอุตุนิยมวิทยา)

พยากรณ์อากาศ 24 ชั่วโมงข้างหน้า ประเทศไทยยังคงมีฝนฟ้าคะนองเกิดขึ้น โดยเฉพาะภาคเหนือ ภาคตะวันออกเฉียงเหนือ และภาคกลาง สำหรับคลื่นลมบริเวณทะเลอันดามันตอนบนมีคลื่นสูง 1-2 เมตร

**สภาพอากาศภาคตะวันออกเฉียงเหนือ** มีฝนฟ้าคะนอง ร้อยละ 40 ของพื้นที่ บริเวณจังหวัดเลย หนองบัวลำภู หนองคาย บึงกาฬ อุดรธานี สกลนคร นครพนม มุกดาหาร ขอนแก่น และร้อยเอ็ด อุณหภูมิ ต่ำสุด 25-26 องศาเซลเซียส อุณหภูมิสูงสุด 31-34 องศาเซลเซียส ลมตะวันออกเฉียงใต้ ความเร็ว 10-30 กม./ชม.

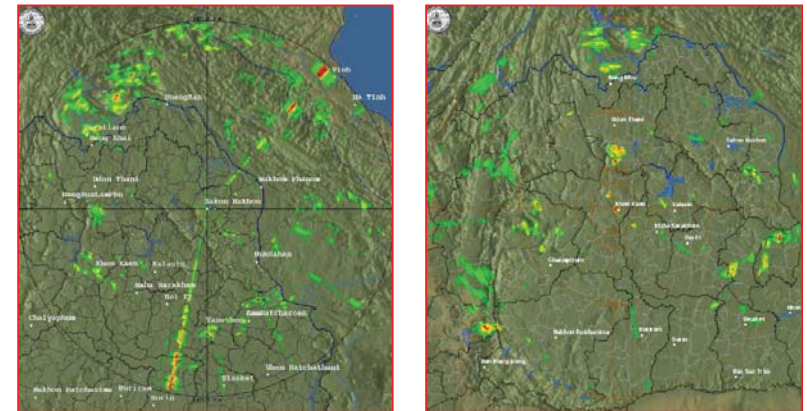


แผนที่อากาศ วันที่ 14 มิ.ย. 2560 เวลา 07.00 น.      ภาพถ่ายจากดาวเทียม วันที่ 14 มิ.ย. 2560

### 2) สถานการณ์ฝน

จากข้อมูลสถานการณ์ฝนในพื้นที่ลุ่มน้ำโขง ชี มูลของวันที่ 14 มิถุนายน 2560 จากกรมทรัพยากรน้ำกรมอุตุนิยมวิทยากรมชลประทาน และสถาบันสารสนเทศทรัพยากรน้ำและการเกษตร (องค์การมหาชน) พบว่ามีฝนตกเล็กน้อย

ลำดับ	สถานี	ปริมาณฝน(มม.)
1	จ.สกลนคร	56.7
2	จ.นครพนม สกษ.	48.9
3	จ.หนองบัวลำภู	48.5
4	จ.มุกดาหาร	30.6
5	จ.เลย	24.7
6	จ.สกลนคร สกษ.	20
7	อ.ปากช่อง สกษ.	20
8	จ.อุดรธานี	16
9	อ.ท่าพระ สกษ.	15.4
10	จ.ร้อยเอ็ด สกษ.	15



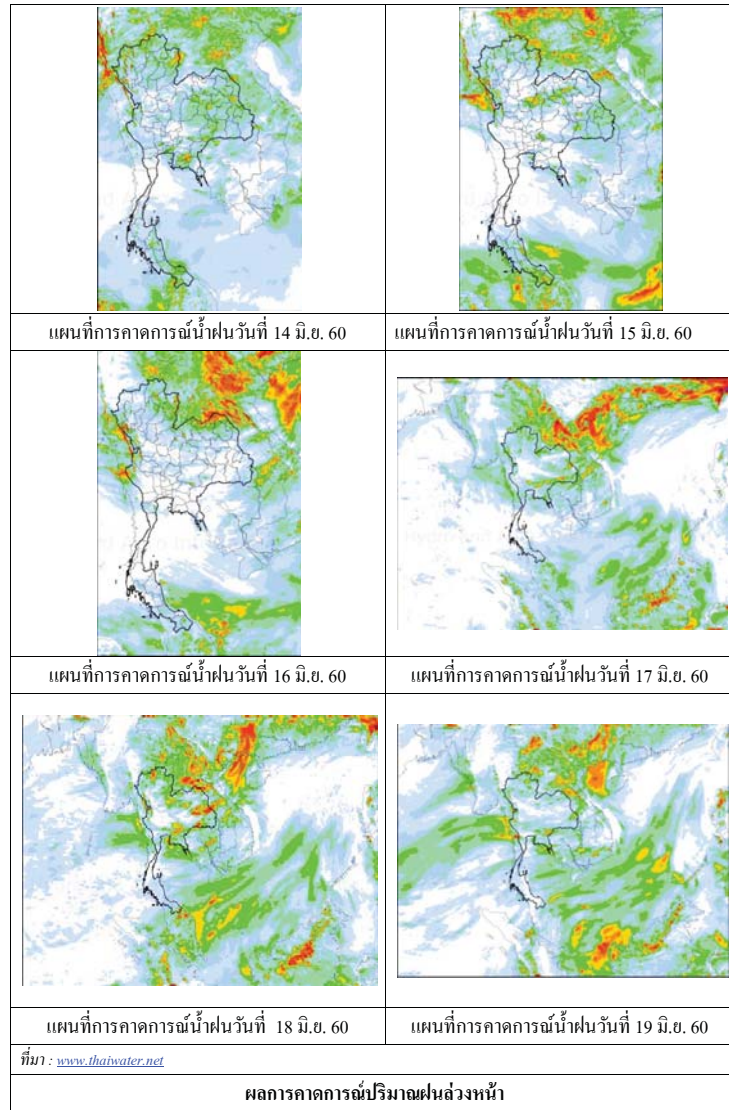
สถานีสกลนคร เวลา 13.30 น.

สถานีขอนแก่น เวลา 13.30 น.

ภาพเรดาร์ตรวจอากาศ ณ วันที่ 14 มิถุนายน 2560 (ที่มา :กรมอุตุนิยมวิทยา)



สถานการณ์น้ำฝน



3) ข้อมูลปริมาณน้ำในลำน้ำ

ลุ่มน้ำโขง ชี มูล ปัจจุบันสถานการณ์น้ำในลำน้ำ โดยทั่วไปยังคงอยู่ในภาวะปกติ ระดับน้ำในลำน้ำส่วนใหญ่มีแนวโน้มเพิ่มขึ้น

สถานการณ์น้ำท่า (10 - 14 มิ.ย. 2560 ที่มา: กรมชลประทาน)

สถานี	แม่น้ำ	อำเภอ	จังหวัด	ระดับคลัง	สถานี	อาทิตย์	จันทร์	อังคาร	พุธ
				ปริมาณน้ำ (ลบ.ม./วิ.)	10 มิ.ย.	11 มิ.ย.	12 มิ.ย.	13 มิ.ย.	14 มิ.ย.
Kh.97	โขง-บน	เขียงคาน	เดช	19.00	6.14	6.49	6.68	6.83	6.76
				-	-	-	-	-	-
Kh.1	โขง-บน	เมือง	หนองคาย	13.00	2.24	3.04	3.36	3.92	4.12
				-	-	-	-	-	-
Kh.100	โขง-ล่าง	เมือง	บึงกาฬ	14.00	3.69	3.68	4.07	4.63	4.93
				-	-	-	-	-	-
Kh.16B	โขง-ล่าง	เมือง	นครพนม	13.00	3.40	3.45	3.50	3.89	4.35
				-	-	-	-	-	-
Kh.104	โขง-ล่าง	เมือง	มุกดาหาร	13.00	4.15	4.12	4.15	4.17	4.63
				-	-	-	-	-	-
E.23	ชี	เมือง	ชัยภูมิ	11.50	5.94	6.09	6.28	6.44	6.48
				500	-	-	-	-	-
E.16A	ชี	เมือง	ขอนแก่น	9.30	3.05	3.10	3.15	3.20	3.25
				600	-	-	-	-	-
E.8A	ชี	เมือง	มหาสารคาม	10.60	4.07	4.25	4.50	4.73	4.87
				990	-	-	-	-	-
E.18	ชี	ทุ่งเขาหลวง	ร้อยเอ็ด	9.50	3.11	2.77	3.51	3.98	4.19
				1,003	174.8	147.9	208.9	251.2	270.1
E.20A	ชี	มหาชัยชนะ	ยโสธร	10.0	4.67	4.66	4.67	4.73	5.05
				1,154	187.0	186.0	187.0	193.0	228.0
M.2A	มูล	เฉลิมพระเกียรติ	นครราชสีมา	6.20	2.52	2.52	2.55	2.48	2.28
				157	0.00	0.00	0.00	0.00	0.00
M.6A	มูล	สตึก	บุรีรัมย์	6.00	4.45	4.52	4.59	4.68	4.73
				440	0.00	0.00	0.00	0.00	0.00
M.4	มูล	ท่าตูม	สุรินทร์	6.30	3.93	4.01	*	4.23	*
				494	-	-	-	-	-
M.5	มูล	ราษีไศล	ศรีสะเกษ	8.10	4.91	4.84	4.76	4.68	4.60
				903	-	-	-	-	-
M.7	มูล	เมือง	อุบลราชธานี	7.00	4.08	4.10	4.17	4.22	4.18
				2,300	891.0	900.0	931.5	954.0	936.0



สถานีห้วยหลวง ต.หม่มน อ.เมือง  
จ.อุดรธานี(ลุ่มน้ำโขง)



สถานีบ้านตาลปากน้ำ ต.ไชยบุรี อ.ท่าอุเทน  
จ.นครพนม (ลุ่มน้ำโขง)



สถานีบ้านเหล่ากษุมต.คอนหัน อ.เมือง  
จ.ขอนแก่น(ลุ่มน้ำชี)



สถานีสตึกต.สตึกอ.สตึก  
จ.บุรีรัมย์ (ลุ่มน้ำมูล)





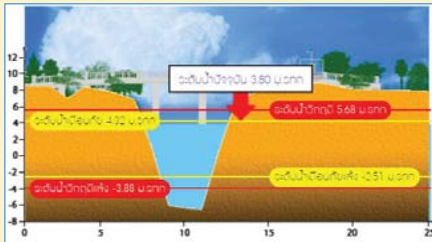
สถานการณ์น้ำ

- แม่น้ำเจ้าพระยาที่สถานีวัดระดับน้ำ C2 อ.เมือง จ.นครสวรรค์ มีปริมาณน้ำไหลผ่าน 1145 ลบ.ม./วินาที ระดับน้ำ +20.90 ม.รทก. ต่ำกว่าตลิ่ง 5.3 เมตร
- เขื่อนเจ้าพระยามีปริมาณน้ำไหลผ่าน 697 ลบ.ม./วินาที ระดับน้ำเหนือเขื่อน + 16.50 ม.รทก. ระดับน้ำท้ายเขื่อน + 10.43 ม.รทก.

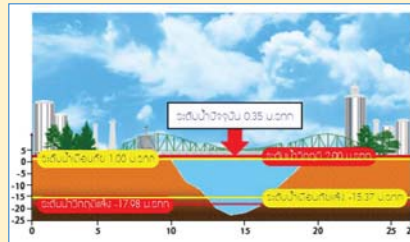


สถานีโทรมาตรในกลุ่มน้ำเจ้าพระยา ได้แก่

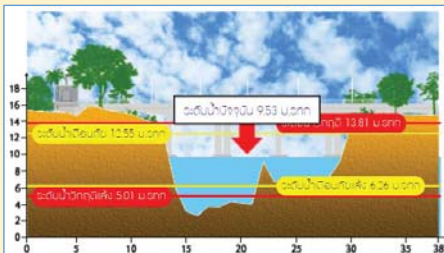
1. สถานีอ่างทอง อ.เมือง จ.อ่างทอง (ลดลง)



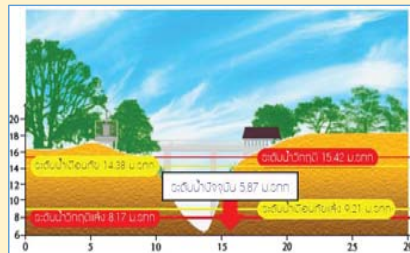
2. สถานีสะพานพุทธยอดฟ้า อ.ธัญบุรี กทม. (เพิ่มขึ้น)



3. สถานีวัดโครกันทร อ.สรรพยา จ.ชัยนาท (ลดลง)



4. สถานีวัดทรงสวย อ.วัดสิงห์ จ.ชัยนาท (เพิ่มขึ้น)



รวดเร็ว มีคุณภาพ โปร่งใส มีคุณธรรม

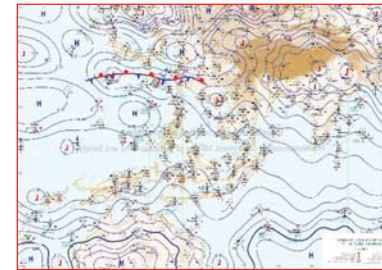
รายงานสถานการณ์น้ำกลุ่มน้ำเจ้าพระยา  
วันที่ 14 มิถุนายน 2560

1) สภาพภูมิอากาศ

ลักษณะอากาศทั่วไป (ที่มา: กรมอุตุนิยมวิทยา)

พยากรณ์อากาศ 24 ชั่วโมงข้างหน้า ประเทศไทยยังคงมีฝนฟ้าคะนองเกิดขึ้นโดยเฉพาะภาคเหนือ ภาคตะวันออกเฉียงเหนือ และภาคกลาง สำหรับคลื่นลมบริเวณทะเลอันดามันตอนบนมีคลื่นสูง 1-2 เมตร

สภาพอากาศภาคกลาง มีฝนฟ้าคะนอง ร้อยละ 30 ของพื้นที่ ส่วนมากบริเวณจังหวัดนครสวรรค์ อุทัยธานี ชัยนาท ลพบุรี กาญจนบุรี และราชบุรี อุณหภูมิต่ำสุด 24-25 องศาเซลเซียส อุณหภูมิสูงสุด 34-35 องศาเซลเซียส ลมตะวันตกเฉียงใต้ ความเร็ว 15-30 กม./ชม. ในช่วงวันที่ 13-16 มิ.ย. มีฝนฟ้าคะนองร้อยละ 10-30 ของพื้นที่ ในช่วงวันที่ 17-19 มิ.ย. มีฝนฟ้าคะนองร้อยละ 30-40 ของพื้นที่ ส่วนมากทางตอนบนของภาค อุณหภูมิต่ำสุด 23-26 องศาเซลเซียส อุณหภูมิสูงสุด 31-36 องศาเซลเซียส ลมตะวันตกเฉียงใต้ ความเร็ว 10-30 กม./ชม.



แผนที่อากาศ วันที่ 14 มิ.ย. 2560 เวลา 07.00 น.

ภาพถ่ายจากดาวเทียม วันที่ 14 มิ.ย. 2560

2) สถานการณ์ฝน

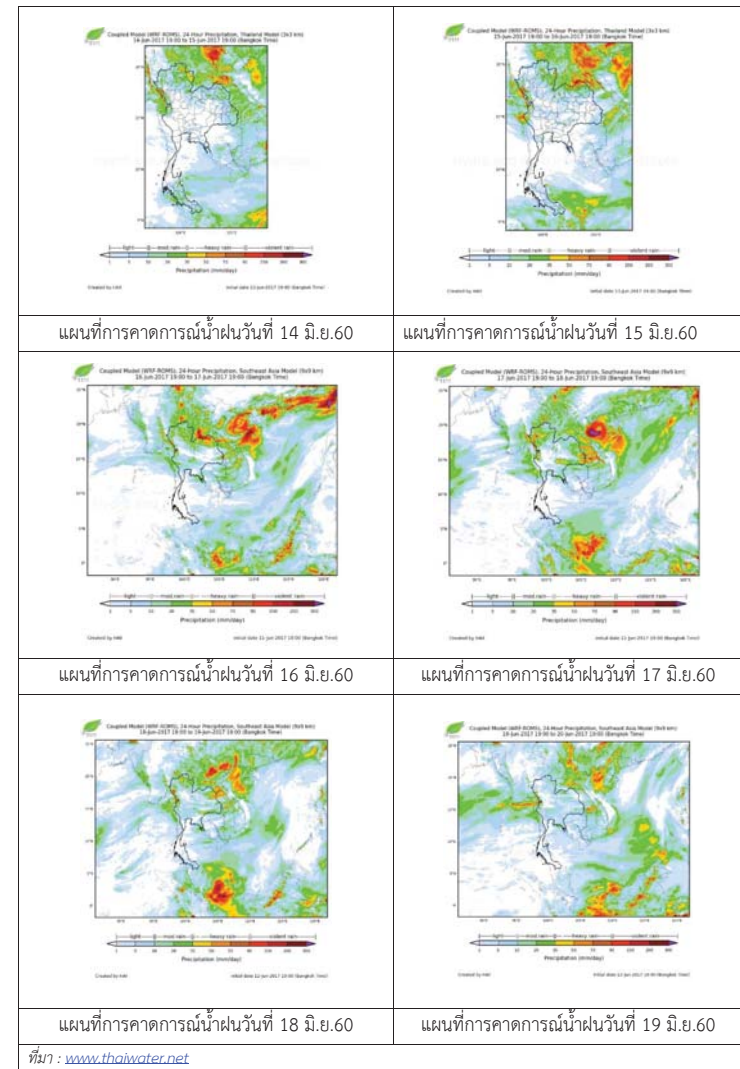
จากข้อมูลสถานการณ์ฝนในพื้นที่กลุ่มน้ำเจ้าพระยาของวันที่ 13 มิถุนายน 2560 จากกรมทรัพยากรน้ำ กรมอุตุนิยมวิทยา กรมชลประทาน และสถาบันสารสนเทศทรัพยากรน้ำและการเกษตร (องค์การมหาชน) พบว่ามีฝนตกในพื้นที่จังหวัดนครสวรรค์ ชัยนาท อยุธยา สมุทรปราการ ปทุมธานี กรุงเทพฯ

ข้อมูลสถานการณ์ฝนในพื้นที่ลุ่มน้ำเจ้าพระยา ณ วันที่ 14 มิถุนายน 2560 เวลา 07.00 น.

ลำดับ	สถานี	14 มิ.ย. 2560
1	อ.เมือง จ.นครสวรรค์	66.6
	อ.ท่าตะโก จ.นครสวรรค์	50.7
	อ.สรรพยา จ.ชัยนาท	3.6
	อ.ท่าเรือ จ.อยุธยา	16.8
	อ.หนองเสือ จ.ปทุมธานี	3.1
	อ.บางพลี จ.สมุทรปราการ	12.3
	เขตหนองจอก กทม.	14.5
	เขตบางนา กทม.	20.2

หมายเหตุ “ฝน” คือ ฝนวัดปริมาณไม่ได้ (ต่ำกว่า 0.1 มิลลิเมตร)

สถานการณ์น้ำฝน



3) ข้อมูลปริมาณน้ำในลำน้ำ

ลุ่มน้ำเจ้าพระยา ปัจจุบันสถานการณ์น้ำในลำน้ำโดยทั่วไปยังคงอยู่ในภาวะปกติ และในบางพื้นที่มีระดับน้ำลดลงกว่าเมื่อก่อน

สถานการณ์น้ำท่า (12 - 14 มิ.ย. 2560 ที่มา: กรมชลประทาน)

สถานี	แม่น้ำ	อำเภอ	จังหวัด	ระดับ	จันทร์	อังคาร	พุธ
				ตลิ่ง			
				ปริมาณน้ำ (ลบ.ม./วิ.)	12 มิ.ย.	13 มิ.ย.	14 มิ.ย.
C.2	เจ้าพระยา	เมือง	นครสวรรค์	26.20	20.77	20.92	20.90
				3,590	1106	1151	1145
C.13	เขื่อนเจ้าพระยา	สรรพยา	ชัยนาท	15.77	16.51	16.50	16.50
				2,840	699	699	697
C.3	เจ้าพระยา	เมือง	สิงห์บุรี	11.70	7.00	7.00	7.00
				2,340	703	703	703
C.35	เจ้าพระยา	พระนครศรีอยุธยา	พระนครศรีอยุธยา	4.58	2.47	2.4	2.38
				1,155	613	603	591
C.36	คลองบางหลวง	บางบาล	พระนครศรีอยุธยา	4.00	2.97	2.88	2.79
				404	277	264	253
C.37	คลองบางบาน	บางบาล	พระนครศรีอยุธยา	3.80	2.43	2.38	2.29
				134	71	70	70

ข้อมูลระดับน้ำ 14 มิ.ย. 2560 ที่มา: กรมทรัพยากรน้ำ

สถานี	ตำบล	อำเภอ	จังหวัด	ระดับตลิ่ง (ต่ำสุด)	จันทร์	อังคาร	พุธ	แนวโน้ม
					12 มิ.ย.	13 มิ.ย.	14 มิ.ย.	
วัดทรงสวย	หนองน้อย	วัดสิงห์	ชัยนาท	16.45	5.59	5.67	5.87	เพิ่มขึ้น
วัดโคกจันทร์	โพนงคำ	สรรพยา	ชัยนาท	14.93	9.85	9.73	9.53	ลดลง
อ่างทอง	บางแก้ว	เมือง	อ่างทอง	8.46	4.05	3.92	3.80	ลดลง
สะพานพุทธยอดฟ้า	วัดกัลยาณ์	ธนบุรี	กทม.	2.90	0.22	-0.50	0.35	เพิ่มขึ้น

สถานีสะพานพระพุทธยอดฟ้า ต.วัดกัลยาณ์ อ.ธนบุรี จ.กรุงเทพฯ (ลุ่มน้ำเจ้าพระยา)



สถานีสะพานปรีดี-ช้างศึก ต.พัชรอ.พระนครศรีอยุธยา จ.พระนครศรีอยุธยา (ลุ่มน้ำเจ้าพระยา)



สถานีโคกจันทร์ - ต.โพธิ์นางคำ อ.สรรพยา จ.ชัยนาท (ลุ่มน้ำเจ้าพระยา)



สถานีบ้านยางมณี ต.องค์กรักษ์ อ.โพธิ์ทอง จ.อ่างทอง (ลุ่มน้ำเจ้าพระยา)



9

ปริมาณน้ำในลำน้ำของคลองต่างๆ ในพื้นที่ลุ่มน้ำเจ้าพระยา

4) สรุป

สถานการณ์ในลุ่มน้ำเจ้าพระยามีพื้นที่ประสบอุทกภัยในพื้นที่จังหวัดอยุธยา โดยระดับน้ำเขื่อนเจ้าพระยามีปริมาณน้ำไหลผ่าน 697 ลบ.ม./วินาที ระดับน้ำเหนือเขื่อน +16.50 ม.รทก. ระดับน้ำท้ายเขื่อน +10.42 ม.รทก.



วันที่ 14 มิถุนายน 2560

**สถานการณ์น้ำ**

- ลุ่มน้ำบางปะกง ปัจจุบันสถานการณ์น้ำในลำน้ำ โดยทั่วไปยังคงอยู่ในภาวะปกติ (ระดับน้ำต่ำกว่าระดับตลิ่งต่ำสุด) ระดับน้ำในลำน้ำส่วนใหญ่มีแนวโน้มลดลง

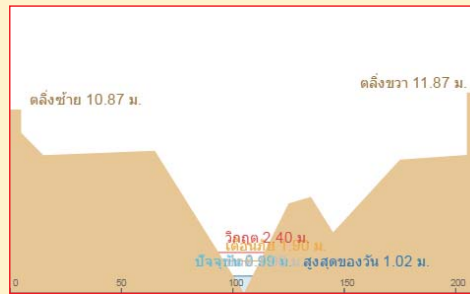
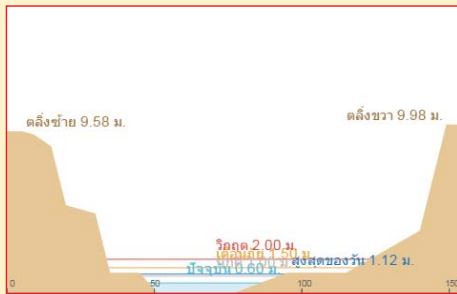
**พื้นที่ประสบอุทกภัยในพื้นที่ลุ่มน้ำบางปะกง**

- น้ำท่วม 1 จังหวัด ได้แก่ ชลบุรี
- น้ำรอการระบาย 1 จังหวัด ได้แก่ ฉะเชิงเทรา

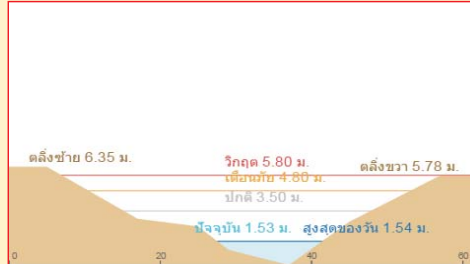


**ระดับน้ำของสถานีโทรมาตรในพื้นที่**

1. สถานีบ้านบางขนาก อ.บางน้ำเปรี้ยว จ.ฉะเชิงเทรา (ลดลง)      2. สถานีบ้านโยธะกา อ.บ้านสร้าง จ.ปราจีนบุรี (เพิ่มขึ้น)



3. สถานีป่าชะ อ.บ้านนา จ.นครนายก (ลดลง)      4. สถานีบ้านทุ่งยายชี อ.ท่าตะเกียบ จ.ฉะเชิงเทรา (ทรงตัว)



รายงานสถานการณ์น้ำลุ่มน้ำบางปะกง  
วันที่ 14 มิถุนายน 2560

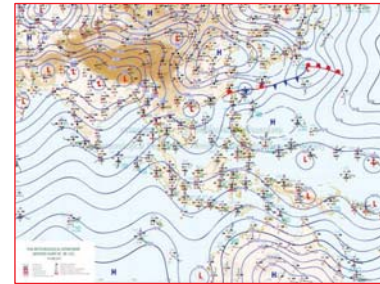
1) สภาพภูมิอากาศ (ที่มา: กรมอุตุนิยมวิทยา)

**ลักษณะอากาศทั่วไป**

พยากรณ์อากาศ 24 ชั่วโมงข้างหน้า ประเทศไทยยังคงมีฝนฟ้าคะนองเกิดขึ้นโดยเฉพาะภาคเหนือ ภาคตะวันออกเฉียงเหนือ และภาคกลาง สำหรับคลื่นลมบริเวณทะเลอันดามันตอนบนมีคลื่นสูง 1-2 เมตร

**สภาพอากาศภาคตะวันออก**

มีฝนฟ้าคะนอง ร้อยละ 30 ของพื้นที่ ส่วนมากบริเวณจังหวัดนครนายก ปราจีนบุรี ชลบุรี ระยอง จันทบุรี และตราด อุณหภูมิต่ำสุด 25-28 องศาเซลเซียส อุณหภูมิสูงสุด 32-34 องศาเซลเซียส ลมตะวันตกเฉียงใต้ ความเร็ว 15-30 กม./ชม. ทะเลมีคลื่นสูงประมาณ 1 เมตร ส่วนบริเวณที่มีฝนฟ้าคะนองคลื่นสูง 1-2 เมตร



แผนที่อากาศ วันที่ 14 มิ.ย. 2560 เวลา 07.00 น.



ภาพถ่ายจากดาวเทียม วันที่ 14 มิ.ย. 2560 เวลา 07.00 น.

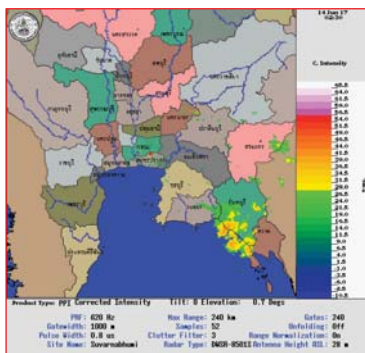
2) สถานการณ์ฝน

จากข้อมูลสถานการณ์ฝนในพื้นที่ลุ่มน้ำบางปะกงของวันที่ 14 มิถุนายน 2560 จากกรมทรัพยากรน้ำ กรมอุตุนิยมวิทยา และสถาบันสารสนเทศทรัพยากรน้ำและการเกษตร (องค์การมหาชน) พบว่ามีฝนตกเล็กน้อยถึงปานกลางในบางพื้นที่ โดยบริเวณอำเภอเมือง บ้านนา และปากพลี จังหวัดนครนายก บริเวณอำเภอสนามชัยเขต สำนักงานเกษตรจังหวัดฉะเชิงเทรา สำนักงานเกษตรบ้านโพธิ์ บางน้ำเปรี้ยว พนมสารคาม บางปะกง และราชสาสน์ จังหวัดฉะเชิงเทรา มีปริมาณฝน 1.0 - 27.2 มม.

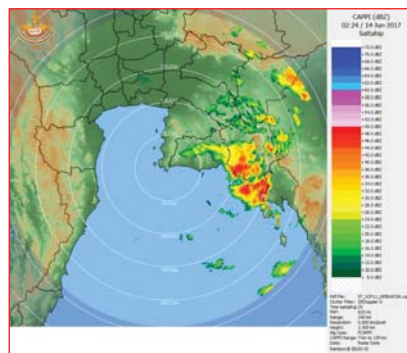
ข้อมูลสถานการณ์ฝนในพื้นที่ลุ่มน้ำบางปะกง ณ วันที่ 14 มิถุนายน 2560  
(ข้อมูลจากกรมอุตุนิยมวิทยา เวลา 07.00 น.)

ลำดับ	สถานี	ปริมาณฝน (มม.)
1	อ.เมือง จ.นครนายก	1.1
2	อ.บ้านนา จ.นครนายก	6.2
3	อ.ปากพลี จ.นครนายก	27.2
4	อ.สนามชัยเขต จ.ฉะเชิงเทรา	1.9
5	สำนักงานเกษตร จ.ฉะเชิงเทรา	16.5
6	สำนักงานเกษตรบ้านโพธิ์ จ.ฉะเชิงเทรา	16.7
7	อ.บางน้ำเปรี้ยว จ.ฉะเชิงเทรา	13.2
8	อ.พนมสารคาม จ.ฉะเชิงเทรา	1.0
9	อ.บางปะกง จ.ฉะเชิงเทรา	1.3
10	อ.ราชสำนั จ.ฉะเชิงเทรา	1.2

หมายเหตุ “ฟ” คือ ฝนวัดปริมาณไม่ได้ (ต่ำกว่า 0.1 มิลลิเมตร), “\*” คือ ไม่ได้รับข้อมูล

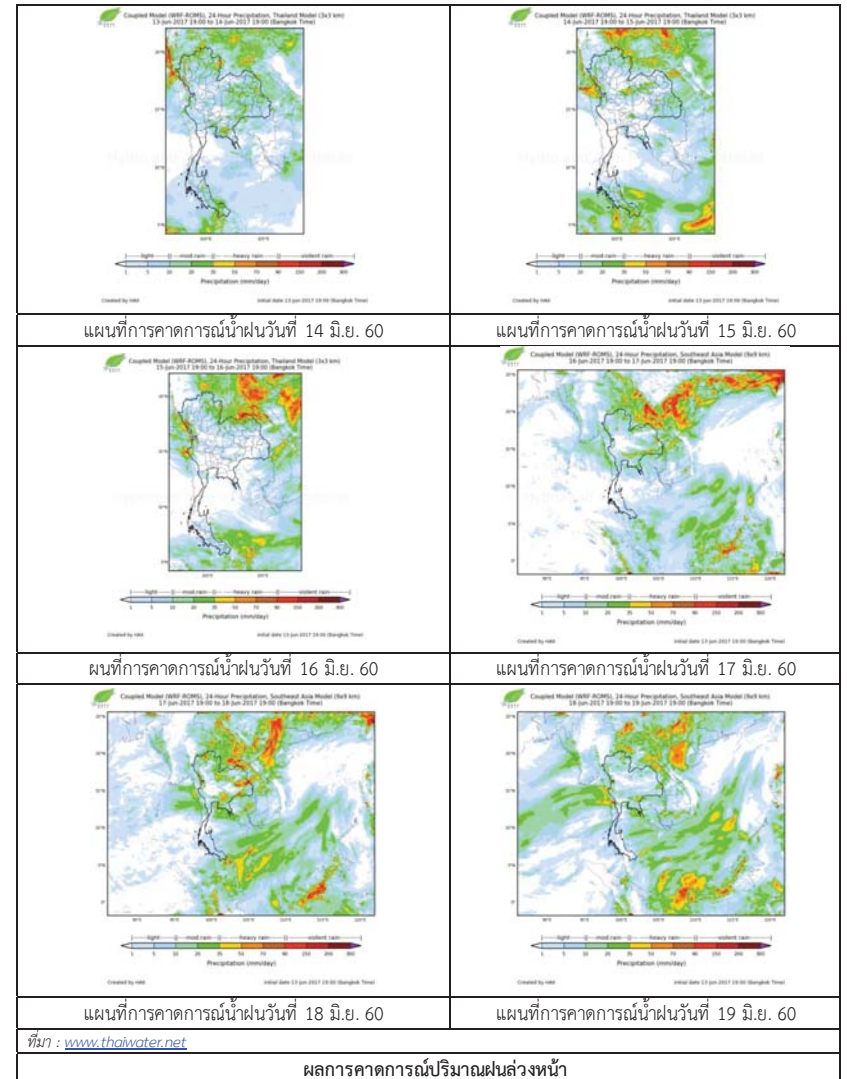


ภาพเรดาร์ตรวจอากาศ “สถานีสุวรรณภูมิ”  
ณ วันที่ 14 มิถุนายน 2560 เวลา 09.30 น.  
(ที่มา : กรมอุตุนิยมวิทยา)



ภาพเรดาร์ตรวจอากาศ “สถานีสัตหีบ”  
ณ วันที่ 14 มิถุนายน 2560 เวลา 09.24 น.  
(ที่มา : กรมอุตุนิยมวิทยา)

สถานการณ์น้ำฝน



3) ข้อมูลปริมาณน้ำในลำน้ำ

ลุ่มน้ำบางปะกง ปัจจุบันสถานการณ์น้ำในลำน้ำโดยทั่วไปยังคงอยู่ในภาวะปกติ (ระดับน้ำต่ำกว่าระดับตลิ่งต่ำสุด) ระดับน้ำในลำน้ำส่วนใหญ่มีแนวโน้มลดลง

**สถานการณ์น้ำท่า** (10 – 14 มิ.ย. 2560 ที่มา: กรมชลประทาน เวลา 06.00 น.)

สถานี	อำเภอ	จังหวัด	ระดับน้ำ (ม.)	เสาร์	อาทิตย์	จันทร์	อังคาร	พุธ	แนวโน้ม
			ปริมาณน้ำ (ลบ.ม./วิ.)	10 มิ.ย.	11 มิ.ย.	12 มิ.ย.	13 มิ.ย.	14 มิ.ย.	(เพิ่ม/ลด)
Kgt.19A	พนัสนิคม	ชลบุรี	4.8	1.86	1.75	1.72	1.70	1.68	ลดลง
			*	*	*	*	*	*	
Kgt.30	เทศบาลเมือง	ฉะเชิงเทรา	1.70	0.71	0.61	0.43	0.41	0.39	ลดลง
			น้ำหนุ่น	*	*	*	*	*	
Ny.1B	เมือง	นครนายก	8.81	4.53	4.74	4.41	4.25	4.26	เพิ่มขึ้น
			206	24.9	31.2	21.3	16.5	16.8	
Ny.3	บ้านนา	นครนายก	6.26	1.75	1.76	1.89	1.75	1.54	ลดลง
			ติดฝาย	2.58	2.64	3.42	2.58	1.45	
Ny.4	เมือง	ปราจีนบุรี	3.37	0.85	1.00	1.00	1.00	0.76	ลดลง
			177	6.00	9.00	9.00	9.00	4.60	
Ny.7	เมือง	นครนายก	5.38	3.31	3.57	3.30	2.26	3.57	เพิ่มขึ้น
			*	*	*	*	*	*	

หมายเหตุ \* ไม่มีข้อมูล

ข้อมูลระดับน้ำจากระบบตรวจวัดสภาพทางไกลอัตโนมัติลุ่มน้ำบางปะกง-ปราจีนบุรี กรมทรัพยากรน้ำ ประจำวันที่ 14 มิถุนายน 2560

**ข้อมูลระดับน้ำ** ( 12 – 14 มิ.ย. 2560 ที่มา: กรมทรัพยากรน้ำ เวลา 07.00 น.)

สถานี	ตำบล	อำเภอ	จังหวัด	ระดับตลิ่ง (ต่ำสุด)	จันทร์	อังคาร	พุธ	แนวโน้ม
					12 มิ.ย.	13 มิ.ย.	14 มิ.ย.	(เพิ่ม/ลด)
บ้านบางขนาก	บางขนาก	บางน้ำเปรี้ยว	ฉะเชิงเทรา	9.58	0.65	0.62	0.61	ลดลง
บ้านโธระก	บางตอย	บ้านสร้าง	ปราจีนบุรี	2.40	0.56	0.98	1.00	เพิ่มขึ้น
บ้านป่าชะ	ป่าชะ	บ้านนา	นครนายก	5.87	1.22	1.14	0.92	ลดลง
บ้านทุ่งยายชี	ท่าตะเคียบ	ท่าตะเคียบ	ฉะเชิงเทรา	5.78	1.53	1.53	1.53	ทรงตัว

4) สรุป

สถานการณ์น้ำในลุ่มน้ำบางปะกงประจำวันที่ 14 มิถุนายน 2560 อยู่ในภาวะปกติ และระดับน้ำในลำน้ำส่วนใหญ่มีแนวโน้มลดลง

วันที่ 14 มิถุนายน 2560

**สถานการณ์น้ำ**

- ลุ่มน้ำทะเลสาบสงขลา ปัจจุบันสถานการณ์น้ำในลำน้ำ โดยทั่วไปยังคงอยู่ในภาวะปกติ (ระดับน้ำต่ำกว่าระดับตลิ่งต่ำสุด) ระดับน้ำในลำน้ำส่วนใหญ่มีแนวโน้มเพิ่มขึ้น

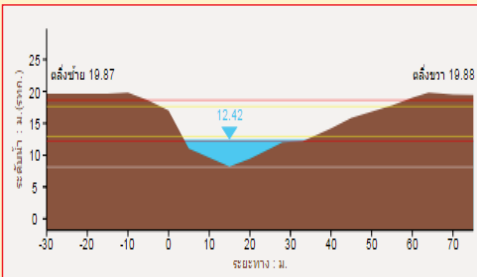
**พื้นที่ประสบวิกฤติน้ำในพื้นที่ลุ่มน้ำทะเลสาบสงขลา**

- ไม่มีสถานการณ์วิกฤติน้ำในพื้นที่

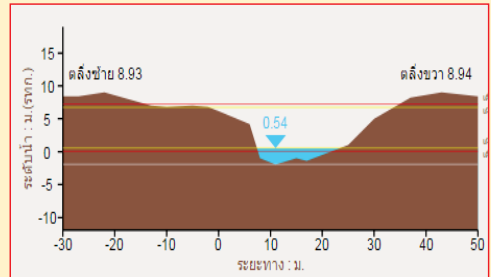


**ระดับน้ำของสถานีโทรมาตรในพื้นที่**

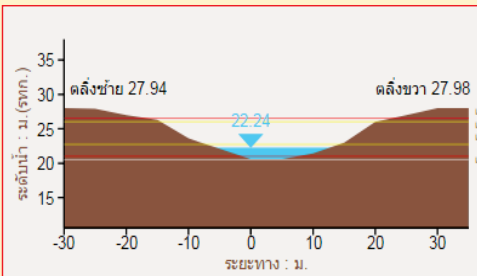
1. สถานีคลองอู่ตะเภาบน อ.สะเดา จ.สงขลา (เพิ่มขึ้น)



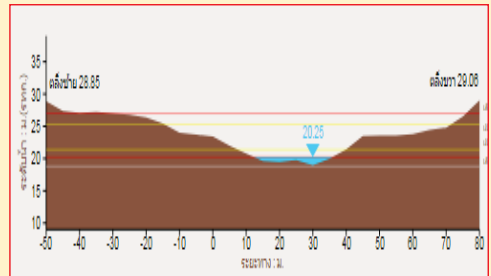
2. สถานีคลองอู่ตะเภาล่าง อ.หาดใหญ่ จ.สงขลา (เพิ่มขึ้น)



3. สถานีคลองตะโหมด(ท่าเขียด) อ.ตะโหมด จ.พัทลุง (เพิ่มขึ้น)



4. สถานีคลองนาท่อม อ.เมือง จ.พัทลุง (ลดลง)

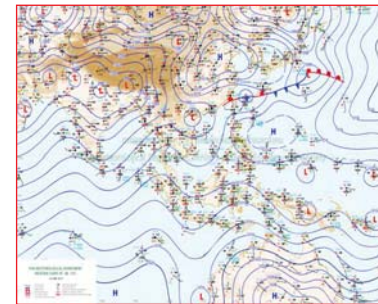


1) สภาพภูมิอากาศ

ลักษณะอากาศทั่วไป (ที่มา: กรมอุตุนิยมวิทยา)

พยากรณ์อากาศ 24 ชั่วโมงข้างหน้า ประเทศไทยยังคงมีฝนฟ้าคะนองเกิดขึ้นโดยเฉพาะภาคเหนือ ภาคตะวันออกเฉียงเหนือ และภาคกลาง สำหรับคลื่นลมบริเวณทะเลอันดามันตอนบนมีคลื่นสูง 1-2 เมตร

สภาพอากาศภาคใต้ฝั่งตะวันออก มีฝนฟ้าคะนอง ร้อยละ 20 ของพื้นที่ บริเวณจังหวัดชุมพร สุราษฎร์ธานี นครศรีธรรมราช และสงขลา อุณหภูมิต่ำสุด 24-26 องศาเซลเซียส อุณหภูมิสูงสุด 32-34 องศาเซลเซียส ผลคาดการณ์ปริมาณน้ำฝนล่วงหน้า 1-7 วัน มีฝนฟ้าคะนองร้อยละ 20-30 ของพื้นที่ ตลอดช่วง ลมตะวันออกเฉียงใต้ ความเร็ว 15-30 กม./ชม. ทะเลมีคลื่นสูงประมาณ 1 เมตร บริเวณที่มีฝนฟ้าคะนองทะเลมีคลื่นสูง 1 - 2 เมตร อุณหภูมิต่ำสุด 23-26 องศาเซลเซียส อุณหภูมิสูงสุด 32-36 องศาเซลเซียส



แผนที่อากาศ วันที่ 14 มิ.ย. 2560 เวลา 07.00 น.

ภาพถ่ายจากดาวเทียม วันที่ 14 มิ.ย. 2560

2) สถานการณ์ฝน

จากข้อมูลสถานการณ์ฝนในพื้นที่ลุ่มน้ำทะเลสาบสงขลาของวันที่ 14 มิถุนายน 2560 จากกรมทรัพยากรน้ำ กรมอุตุนิยมวิทยา กรมชลประทาน และสถาบันสารสนเทศทรัพยากรน้ำและการเกษตร (องค์การมหาชน) พบว่า มีฝนตกเป็นแห่งๆและตกหนักในบางพื้นที่ บริเวณอำเภอป่าพะยอม ควนขนุน ตะโหมด ศรีนครินทร์ และอำเภอเมือง จังหวัดพัทลุง และบริเวณอำเภอสะเดา รัตภูมิ ควนเนียง นาหม่อม และอำเภอหาดใหญ่ จังหวัดสงขลา ปริมาณฝน “ฝ” – 80.0 มิลลิเมตร

“ไม่รู้มีคุณธรรมรับผิดชอบต่อสังคม”

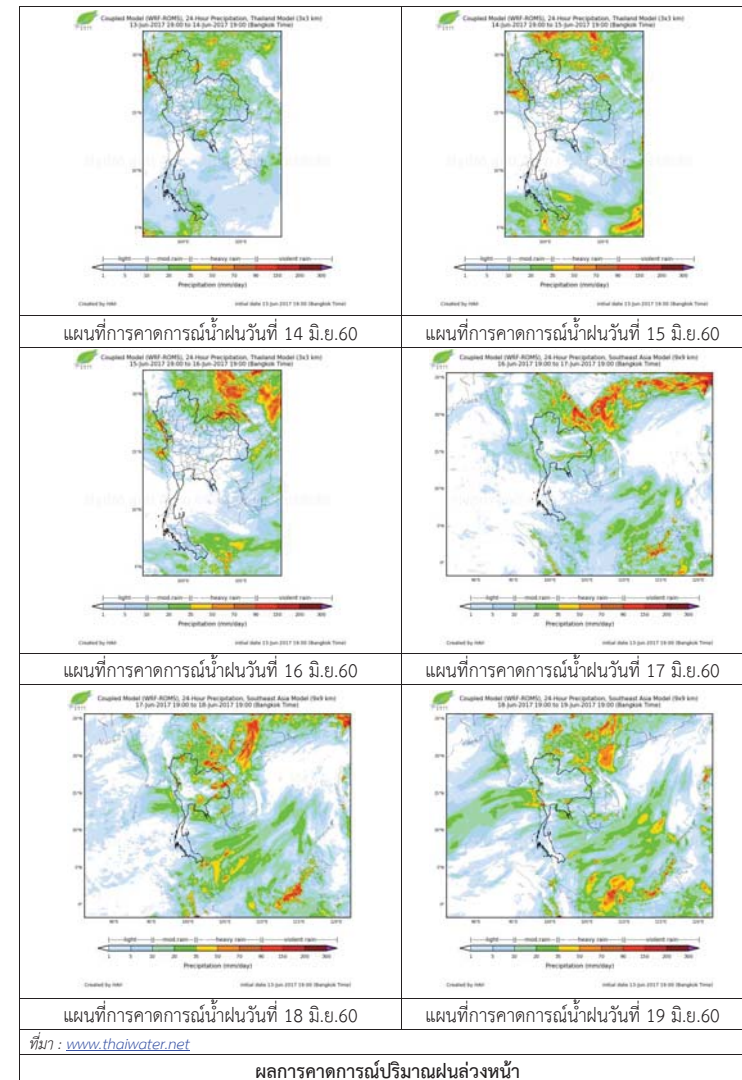


ข้อมูลสถานการณ์ฝนในพื้นที่ลุ่มน้ำทะเลสาบสงขลา ณ วันที่ 14 มิถุนายน 2560 เวลา 07.00 น.

ลำดับ	สถานี	ปริมาณฝน (มม.)
1	อ.ป่าพะยอม จ.พัทลุง	20.0
2	อ.ควนขนุน จ.พัทลุง	80.0
3	อ.ตะโหมด จ.พัทลุง	13.5
4	อ.ศรีนครินทร์ จ.พัทลุง	“ฝ”
5	ต.ลำปำ อ.เมือง จ.พัทลุง	0.5
6	ต.พังงา อ.เสเดา จ.สงขลา	19.5
7	อ.รัตภูมิ จ.สงขลา	53.8
8	อ.ควนเนียง จ.สงขลา	14.5
9	อ.นาหม่อม จ.สงขลา	5.0
10	สำนักงานเกษตร.หาดใหญ่ จ.สงขลา	31.2

หมายเหตุ “ฝ” คือ ฝนวัดปริมาณไม่ได้ (ต่ำกว่า 0.1 มิลลิเมตร)

สถานการณ์น้ำฝน



3) ข้อมูลปริมาณน้ำในลำน้ำ

ลุ่มน้ำทะเลสาบสงขลา ปัจจุบันสถานการณ์น้ำในลำน้ำโดยทั่วไปยังคงอยู่ในภาวะปกติ (ระดับน้ำต่ำกว่าระดับตลิ่งต่ำสุด) ระดับน้ำในลำน้ำส่วนใหญ่มีแนวโน้มเพิ่มขึ้น

สถานการณ์น้ำท่า (10 - 14 มิ.ย. 2560 ที่มา: กรมชลประทาน)

สถานี	แม่น้ำ	อำเภอ	จังหวัด	ระดับตลิ่ง	เสาร์	อาทิตย์	จันทร์	อังคาร	พุธ
				ปริมาณน้ำ(ลบ.ม./วิ.)	10 มิ.ย.	11 มิ.ย.	12 มิ.ย.	13 มิ.ย.	14 มิ.ย.
X.170	คลองลำ	ศรีนครินทร์	พัทลุง	25.20	20.25	20.24	20.23	20.25	20.23
				580.00	4.90	4.68	4.46	4.90	4.46
X.265	คลองน่วย	เมือง	พัทลุง	8.00	6.82	6.81	6.80	6.91	6.95
				7.00	*	*	*	*	*
X.174	คลองหวัะ	หาดใหญ่	สงขลา	8.88	4.56	4.54	4.54	4.55	4.56
				388.00	1.00	0.90	0.90	0.95	1.00
X.173A	คลองอู่ตะเภา	สะเดา	สงขลา	15.90	10.57	10.52	10.50	10.50	10.83
				258.00	10.17	9.62	9.40	9.40	13.16
X.90	คลองอู่ตะเภา	คลองหอยโข่ง	สงขลา	8.00	2.70	2.63	2.58	2.97	2.82
				580.00	24.00	21.20	19.20	34.80	28.80
X.44	คลองอู่ตะเภา	หาดใหญ่	สงขลา	7.40	0.24	0.23	0.19	0.14	0.42
				582.00	6.40	6.30	5.90	5.40	9.40

หมายเหตุ \* หมายถึง ไม่มีข้อมูล

ข้อมูลระดับน้ำจากระบบตรวจวัดสภาพทางไกลอัตโนมัติลุ่มน้ำทะเลสาบสงขลา กรมทรัพยากรน้ำ ประจำวันที่ 14 มิถุนายน 2560

ข้อมูลระดับน้ำ (12 - 14 มิ.ย. 2560 ที่มา: กรมทรัพยากรน้ำ)

สถานี	ตำบล	อำเภอ	จังหวัด	ระดับตลิ่ง (ต่ำสุด)	จันทร์	อังคาร	พุธ	แนวโน้ม
					12 มิ.ย.	13 มิ.ย.	14 มิ.ย.	(เพิ่ม/ลด)
คลองอู่ตะเภาตอนบน	พังงา	สะเดา	สงขลา	19.87	12.38	12.36	12.47	เพิ่มขึ้น
คลองอู่ตะเภาล่าง	หาดใหญ่	หาดใหญ่	สงขลา	8.93	0.33	0.41	0.56	เพิ่มขึ้น
คลองตะโหมด(ท่าเขียด)	แม่ขรี	ตะโหมด	พัทลุง	27.94	21.97	22.01	22.29	เพิ่มขึ้น
คลองนาท่อม	ร่วมเมือง	เมือง	พัทลุง	28.85	20.31	20.33	20.31	ลดลง
คลองท่าแนะ	เขาย่า	ศรีบรรพต	พัทลุง	37.56	33.91	33.95	33.92	ลดลง

ปริมาณน้ำในลำน้ำของคลองต่างๆ ในพื้นที่ลุ่มน้ำทะเลสาบสงขลา วันที่ 14 มิถุนายน 2560



สถานีคลองอู่ตะเภาตอนล่าง - ต.หาดใหญ่ อ.หาดใหญ่ จ.สงขลา (ลุ่มน้ำทะเลสาบสงขลา)



สถานีม่วงก้อง - อ.สะเดา จ.สงขลา (ลุ่มน้ำทะเลสาบสงขลา)



สถานีคลองตะโหมด (ท่าเขียด) - ต.แม่ขรี อ.ตะโหมด จ.พัทลุง (ลุ่มน้ำทะเลสาบสงขลา)



สถานีลำปำ - ต.ลำปำ อ.เมือง จ.พัทลุง (ลุ่มน้ำทะเลสาบสงขลา)

4) สรุป

สถานการณ์น้ำในลุ่มน้ำทะเลสาบสงขลาประจำวัน ที่ 14 มิถุนายน 2560 อยู่ในภาวะปกติ และระดับน้ำในลำน้ำส่วนใหญ่มีแนวโน้มเพิ่มขึ้น

# รายงานระดับน้ำจากกล้อง CCTV



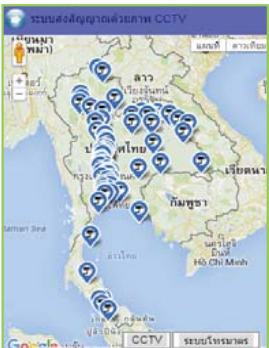




รายงานระดับน้ำจากกล้อง CCTV

ณ. วันที่ 14 มิถุนายน พ.ศ. 2560

เวลา 08.30 น.



สรุปสถานการณ์น้ำในลำน้ำสายหลัก

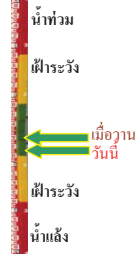
- สะพานพระแม่ย่า - อ.เมือง จ.สุโขทัย (ลุ่มน้ำยม) สถานการณ์น้ำปกติ
- สะพานท่าเสา อ.เมือง จ.อุตรดิตถ์ (ลุ่มน้ำน่าน) สถานการณ์น้ำปกติ
- เทศบาล ต.นาแก - อ.นาแก จ.นครพนม (ห้วยน้ำก่ำ/เชิงอีสาน) สถานการณ์น้ำปกติ
- บ้านเหล่านกขุม - อ.เมือง จ.ขอนแก่น (ลุ่มน้ำชี) สถานการณ์น้ำปกติ
- สตึก - อ.สตึก จ.บุรีรัมย์ (ลุ่มน้ำมูล) สถานการณ์น้ำปกติ
- เสนา อ.เสนา จ.พระนครศรีอยุธยา (ลุ่มน้ำเจ้าพระยา) สถานการณ์น้ำปกติ
- วัดพระรูป - อ.เมือง จ.สุพรรณบุรี (ลุ่มน้ำท่าจีน) สถานการณ์น้ำปกติ
- เทศบาลเมืองเพชรบุรี - อ.เมือง จ.เพชรบุรี (ลุ่มน้ำเพชรบุรี) สถานการณ์น้ำปกติ
- สถานีอุตตะกาดอนล่าง - อ.หาดใหญ่ จ.สงขลา (ลุ่มน้ำทะเลสาบสงขลา) สถานการณ์น้ำปกติ

ร.ร.เชียงใหม่คริสเตียน - อ.เมือง จ.เชียงใหม่ (ลุ่มน้ำปิง)



ระดับน้ำปัจจุบันต่ำกว่าสถาฟ  
ระดับตลิ่งต่ำสุด 307.65 ม.รทก.  
ระดับท้องน้ำ 299.35 ม.รทก.

บ้านหาดเสลา - อ.เก้าเลี้ยว จ.นครสวรรค์ (ลุ่มน้ำปิง)



ระดับน้ำปัจจุบัน 28.27 ม.รทก.  
ระดับตลิ่งต่ำสุด 32.53 ม.รทก.  
ระดับท้องน้ำ 24.97 ม.รทก.

สะพานมหาโพธิ์ - อ.เมือง จ.แพร่ (ลุ่มน้ำยม)



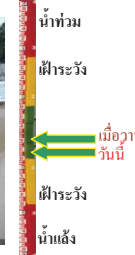
ระดับน้ำปัจจุบันต้นไม้บังสถาฟ  
ระดับตลิ่งต่ำสุด 152.33 ม.รทก.  
ระดับท้องน้ำ 141.18 ม.รทก.

สะพานศรีสังขาลย์ - อ.ศรีสังขาลย์ จ.สุโขทัย (ลุ่มน้ำยม)



ระดับน้ำปัจจุบัน 61.80 ม.รทก.  
ระดับตลิ่งต่ำสุด 71.78 ม.รทก.  
ระดับท้องน้ำ 58.48 ม.รทก.

สะพานพระแม่ย่า - อ.เมือง จ.สุโขทัย (ลุ่มน้ำยม)



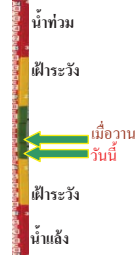
ระดับน้ำปัจจุบัน 45.30 ม.รทก.  
ระดับตลิ่งต่ำสุด 48.59 ม.รทก.  
ระดับท้องน้ำ 41.13 ม.รทก.

สะพานบ้านโพทะเล - อ.โพทะเล จ.พิจิตร (ลุ่มน้ำยม)



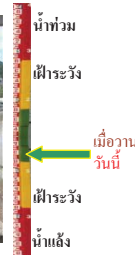
ระดับน้ำปัจจุบัน 28.05 ม.รทก.  
ระดับตลิ่งต่ำสุด 31.63 ม.รทก.  
ระดับท้องน้ำ 20.59 ม.รทก.

สะพานท่าเสา - อ.เมือง จ.อุตรดิตถ์ (ลุ่มน้ำน่าน)



ระดับน้ำปัจจุบัน 53.60 ม.รทก.  
ระดับตลิ่งต่ำสุด 56.91 ม.รทก.  
ระดับท้องน้ำ 47.80 ม.รทก.

สะพานสุพรรณกัลยา - อ.เมือง จ.พิษณุโลก (ลุ่มน้ำน่าน)



ระดับน้ำปัจจุบัน 35.20 ม.รทก.  
ระดับตลิ่งต่ำสุด 44.52 ม.รทก.  
ระดับท้องน้ำ 32.51 ม.รทก.

สถานีหัวฝาย - อ.แม่สาย จ.เชียงราย (แม่สาย/โขง)



ระดับน้ำปัจจุบันต่ำกว่าสถาฟ  
ระดับตลิ่งต่ำสุด - ม.รทก.  
ระดับท้องน้ำ 394.87 ม.รทก.

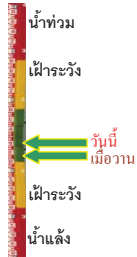
สง.ส่วนอุทกหนองคาย - อ.เมือง จ.หนองคาย (ลุ่มน้ำโขง)



ระดับน้ำปัจจุบันต่ำกว่าสถาฟ  
ระดับตลิ่งต่ำสุด 166.65 ม.รทก.  
ระดับท้องน้ำ 149.20 ม.รทก.

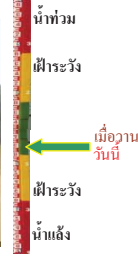


นครพนม - อ.เมือง จ.นครพนม  
(ลุ่มน้ำโขง)



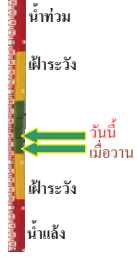
ระดับน้ำปัจจุบัน	137.08	ม.รทก.
ระดับตลิ่งต่ำสุด	-	ม.รทก.
ระดับท้องน้ำ	-	ม.รทก.

เทศบาล ต.นาแก - อ.นาแก จ.นครพนม  
(หัวน้ำก่ำ/โขงอีสาน)



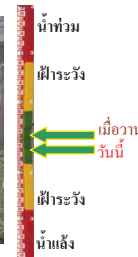
ระดับน้ำปัจจุบัน	141.48	ม.รทก.
ระดับตลิ่งต่ำสุด	144.35	ม.รทก.
ระดับท้องน้ำ	138.09	ม.รทก.

สติก - อ.สติก จ.บุรีรัมย์  
(ลุ่มน้ำมูล)



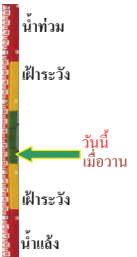
ระดับน้ำปัจจุบัน	129.10	ม.รทก.
ระดับตลิ่งต่ำสุด	128.76	ม.รทก.
ระดับท้องน้ำ	121.50	ม.รทก.

เขิงสะพานสิงห์บุรี - อ.เมือง จ.สิงห์บุรี  
(ลุ่มน้ำเจ้าพระยา)



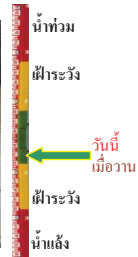
ระดับน้ำปัจจุบัน	7.00	ม.รทก.
ระดับตลิ่งต่ำสุด	11.50	ม.รทก.
ระดับท้องน้ำ	-2.14	ม.รทก.

บ้านยางมณี - อ.โพธิ์ทอง จ.อ่างทอง  
(ลุ่มน้ำเจ้าพระยา)



ระดับน้ำปัจจุบันต่ำกว่าสภาพ		
ระดับตลิ่งต่ำสุด	-	ม.รทก.
ระดับท้องน้ำ	-	ม.รทก.

บ้านบางปี - อ.เมือง จ.ลพบุรี  
(ลุ่มน้ำเจ้าพระยา)



ระดับน้ำปัจจุบัน	4.30	ม.รทก.
ระดับตลิ่งต่ำสุด	-	ม.รทก.
ระดับท้องน้ำ	-	ม.รทก.

บ้านป้อม - อ.พระนครศรีอยุธยา  
จ.พระนครศรีอยุธยา (ลุ่มน้ำเจ้าพระยา)



ระดับน้ำปัจจุบัน	1.70	ม.รทก.
ระดับตลิ่งต่ำสุด	-	ม.รทก.
ระดับท้องน้ำ	-	ม.รทก.

สะพานพุทธ - เขตธนบุรี จ.กรุงเทพฯ  
(ลุ่มน้ำเจ้าพระยา)



ระดับน้ำปัจจุบัน staff ชำรุด	ม.รทก.	
ระดับตลิ่งต่ำสุด	2.90	ม.รทก.
ระดับท้องน้ำ	-15.24	ม.รทก.

เสนา - อ.เสนา จ.พระนครศรีอยุธยา  
(ลุ่มน้ำเจ้าพระยา)



ระดับน้ำปัจจุบัน	2.45	ม.รทก.
ระดับตลิ่งต่ำสุด	-	ม.รทก.
ระดับท้องน้ำ	-	ม.รทก.

สะพานข้ามแม่น้ำท่าจีน 3 - อ.เมือง  
จ.สมุทรสาคร (ลุ่มน้ำท่าจีน)



ระดับน้ำปัจจุบัน	-1.14	ม.รทก.
ระดับตลิ่งต่ำสุด	1.37	ม.รทก.
ระดับท้องน้ำ	-6.73	ม.รทก.

สะพานหลวงพ่อบึง - อ.นครไชยศรี  
จ.นครปฐม (ลุ่มน้ำท่าจีน)



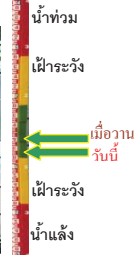
ระดับน้ำปัจจุบัน	1.41	ม.รทก.
ระดับตลิ่งต่ำสุด	2.97	ม.รทก.
ระดับท้องน้ำ	-4.69	ม.รทก.

สะพานข้ามแม่น้ำท่าจีน ทางหลวง346  
อ.บางเลน จ.นครปฐม (ลุ่มน้ำท่าจีน)



ระดับน้ำปัจจุบัน	0.16	ม.รทก.
ระดับตลิ่งต่ำสุด	0.89	ม.รทก.
ระดับท้องน้ำ	-5.94	ม.รทก.

สะพานวัดพระรูป อ.เมือง จ.สุพรรณบุรี  
(ลุ่มน้ำท่าจีน)



ระดับน้ำปัจจุบัน 1.90 ม.รทก.  
ระดับตลิ่งต่ำสุด 3.32 ม.รทก.  
ระดับท้องน้ำ -0.56 ม.รทก.

สะพานข้ามแม่น้ำท่าจีน ทางหลวง3365  
อ.สามชุก จ.สุพรรณบุรี (ลุ่มน้ำท่าจีน)



ระดับน้ำปัจจุบัน 4.31 ม.รทก.  
ระดับตลิ่งต่ำสุด 5.70 ม.รทก.  
ระดับท้องน้ำ 0.46 ม.รทก.

สถานีคลองตะหมัด - อ.ตะโพก จ.พิจิตร  
(ลุ่มน้ำทะเลสาบสงขลา)



ระดับน้ำปัจจุบัน 22.25 ม.รทก.  
ระดับตลิ่งต่ำสุด 27.94 ม.รทก.  
ระดับท้องน้ำ 20.52 ม.รทก.

สถานีลำปำ - อ.เมือง จ.พิจิตร  
(ลุ่มน้ำทะเลสาบสงขลา)



ระดับน้ำปัจจุบัน -1.75 ม.รทก.  
ระดับตลิ่งต่ำสุด 1.15 ม.รทก.  
ระดับท้องน้ำ -2.86 ม.รทก.

สะพานสามง่าม-ท่าโบสถ์ อ.หันคา  
จ.ชัยนาท (ลุ่มน้ำท่าจีน)



ระดับน้ำปัจจุบัน 12.07 ม.รทก.  
ระดับตลิ่งต่ำสุด 13.14 ม.รทก.  
ระดับท้องน้ำ 10.08 ม.รทก.

ร.ร.อนุบาลบางสะพาน - อ.บางสะพาน จ.ประจวบคีรีขันธ์  
(คลองบางสะพาน/ชายฝั่งทะเลตะวันตก)



ระดับน้ำปัจจุบัน 0.30 ม.รทก.  
ระดับตลิ่งต่ำสุด 4.16 ม.รทก.  
ระดับท้องน้ำ -0.14 ม.รทก.

สกจ.สุราษฎร์ธานี - อ.เมือง จ.สุราษฎร์ธานี  
(ลุ่มน้ำตาปี)



ระดับน้ำปัจจุบันอยู่ต่ำกว่าสภาพ  
ระดับตลิ่งต่ำสุด 2.60 ม.รทก.  
ระดับท้องน้ำ -8.58 ม.รทก.

สถานีอุตะภาคอนล่าง - อ.หาดใหญ่ จ.สงขลา  
(ลุ่มน้ำทะเลสาบสงขลา)



ระดับน้ำปัจจุบัน 0.50 ม.รทก.  
ระดับตลิ่งต่ำสุด 8.93 ม.รทก.  
ระดับท้องน้ำ -1.93 ม.รทก.

จังหวัด	สถานที่ตั้งกล้อง	แม่น้ำ/ลุ่มน้ำ	วิกฤติน้ำแล้ง	วิกฤติน้ำท่วม	ระดับน้ำ (ม.รทก.)			สถานการณ์
			ระดับน้อยกว่า	ระดับมากกว่า	พ.ศ.2560			
					12 มิ.ย.	13 มิ.ย.	14 มิ.ย.	
จ.เชียงใหม่	ร.ร.เชียงใหม่คริสเตียน อ.เมือง	ปิง	-	-	N/A	N/A	N/A	น้ำปกติ
จ.นครสวรรค์	บ้านหาดเสลา อ.เก้าเลี้ยว	ปิง	-	-	28.37	28.37	28.27	น้ำปกติ
จ.แพร่	สะพานมหาโพธิ์ อ.เมือง	ยม	143.87	151.33	N/A	N/A	N/A	น้ำปกติ
จ.สุโขทัย	สะพานศรีสังขาลย์ อ.ศรีสังขาลย์	ยม	60.14	71.78	63.00	62.20	61.80	น้ำปกติ
จ.สุโขทัย	สะพานพระเมเย์ อ.เมือง	ยม	42.48	48.59	45.70	45.70	45.30	น้ำปกติ
จ.พิจิตร	สะพานโพทะเล อ.โพทะเล	ยม	22.58	30.63	28.00	28.00	28.05	น้ำปกติ
จ.อุดรดิตต์	สะพานท่าเสา อ.เมือง	น่าน	49.22	56.91	53.70	53.70	53.60	น้ำปกติ
จ.พิษณุโลก	สะพานสุพรรณภักดี อ.เมือง	น่าน	33.98	44.52	35.20	35.20	35.20	น้ำปกติ
จ.เชียงราย	สถานีหัวฝาย อ.แม่สาย	แม่สาย/โขง	395.79	396.50	N/A	N/A	N/A	น้ำปกติ
จ.หนองคาย	สนง.ส่วนอุทกหนองคาย อ.เมือง	โขง	157.85	166.70	N/A	N/A	N/A	น้ำปกติ
จ.นครพนม	นครพนม อ.เมือง	โขง	135.21	144.28	136.13	136.63	137.08	น้ำปกติ
จ.นครพนม	เทศบาล ต.นาแก อ.นาแก	หัวน้ำท่า/โขงอีสาน	139.05	142.42	141.78	141.48	141.48	น้ำปกติ
จ.บุรีรัมย์	สตึก อ.สตึก	มูล	123.13	128.76	N/A	N/A	N/A	น้ำปกติ
จ.สิงห์บุรี	เชิงสะพานสิงห์บุรี อ.เมือง	เจ้าพระยา	3.45	11.50	7.30	7.20	7.00	น้ำปกติ
จ.อ่างทอง	บ้านยางมณี อ.โพธิ์ทอง	เจ้าพระยา	-	9.11	N/A	N/A	N/A	น้ำปกติ
จ.ลพบุรี	บ้านบางปี อ.เมือง	เจ้าพระยา	-	10.75	N/A	N/A	N/A	น้ำปกติ
จ.พระนครศรีอยุธยา	บ้านป้อม อ.พระนครศรีอยุธยา	เจ้าพระยา	-	-	1.85	1.80	1.70	น้ำปกติ
จ.กรุงเทพฯ	สะพานพุทธ เขตธนบุรี	เจ้าพระยา	-	1.70	N/A	N/A	N/A	น้ำปกติ
จ. พระนครศรีอยุธยา	อ.เสนา	น้อย/เจ้าพระยา	2.00	5.00	2.50	2.50	2.45	น้ำปกติ
จ.อุทัยธานี	อุทัยธานีใหม่ อ.เมือง	เจ้าพระยา	-	-	18.10	18.10	16.80	น้ำปกติ
จ.สมุทรสาคร	สะพานข้ามแม่น้ำท่าจีน 3 อ.เมือง	ท่าจีน	-5.11	0.57	-0.94	-0.94	-1.14	น้ำปกติ
จ.นครพนม	สะพานหลวงพ่อบึง อ.นครไชยศรี	ท่าจีน	-3.16	2.21	1.31	1.51	1.41	น้ำปกติ
จ.นครปฐม	สะพานข้ามแม่น้ำท่าจีน ทางหลวง346 อ.บางเลน	ท่าจีน	-4.57	0.21	0.26	0.26	0.16	น้ำปกติ
จ.สุพรรณบุรี	สะพานวัดพระรูป อ.เมือง	ท่าจีน	-1.26	2.75	2.20	2.20	1.90	น้ำปกติ
จ.สุพรรณบุรี	สะพานข้ามแม่น้ำท่าจีน อ.สามชุก	ท่าจีน	1.55	5.18	4.31	4.21	4.31	น้ำปกติ
จ.ชัยนาท	สะพานสามง่าม-ท่าโบสถ์ อ.หันคา	ท่าจีน	10.69	12.83	12.07	12.07	12.07	น้ำปกติ
จ.จันทบุรี	ตรงข้ามวัดจันทนาราม อ.เมือง	จันทบุรี	0.20	3.73	N/A	N/A	N/A	น้ำปกติ
จ.เพชรบุรี	เทศบาลเมืองเพชรบุรี อ.เมือง	เพชรบุรี	-	3.18	N/A2	N/A2	N/A2	น้ำปกติ
จ.ประจวบคีรีขันธ์	ร.ร.อนุบาลบางสะพาน อ.บางสะพาน	คลองบางสะพาน/ชายฝั่งทะเลตะวันตก	-	3.30	0.35	0.35	0.30	น้ำปกติ
จ.สุราษฎร์ธานี	สภ.จ.สุราษฎร์ธานี อ.เมือง	ตาปี	-	2.28	N/A	N/A	N/A	น้ำปกติ
จ.สงขลา	สถานีคลองอู่ตะเภาตอลง อ.หาดใหญ่	ทะเลสาบสงขลา	-	-	0.10	0.50	0.50	น้ำปกติ
จ.พัทลุง	สถานีคลองตะโหมด อ.ตะโหมด	ทะเลสาบสงขลา	-	-	21.95	21.95	22.25	น้ำปกติ
จ.พัทลุง	สถานีลำปำ อ.เมือง	ทะเลสาบสงขลา	-	-	-1.75	-1.75	-1.75	น้ำปกติ

\*N/A คือ อ่านค่าระดับจากไม้วัดระดับ (Staff) ไม่ได้ / ไม้วัดระดับ (Staff) ชำรุด

\*\*ม.รทก. คือ เติมน้ำเทียบกับระดับน้ำทะเลปานกลาง

\*\* ระดับน้ำทะเลปานกลาง (Mean Sea Level) หรือ ร.ทก. เป็นค่าการวัด ระดับน้ำทะเลขึ้นสูงสุด (High Tide : HT) และลดต่ำสุด (Low Tide : LT) ของแต่ละวัน ในช่วงระยะเวลาที่กำหนด แล้วนำค่ามาเฉลี่ยเป็นระดับน้ำทะเลปานกลาง สำหรับระยะเวลาที่ทำการรังวัดโดยทั่วไปจะต้องวัดเป็นเวลา ๑๘.๖ ปี ตามวัฏจักรของน้ำ ระดับน้ำทะเลปานกลางของแต่ละบริเวณทั่วโลกอาจมีความสูงไม่เท่ากัน

ในประเทศไทยใช้เวลาในการวัด ๕ ปี โดยเลือกที่ตำบลเกาะหลัก จังหวัดประจวบคีรีขันธ์ เป็นที่วัด แล้วนำมาหาค่าเฉลี่ย เพื่อใช้เป็นค่าระดับน้ำทะเลปานกลาง ให้มีค่า ๐.๐๐๐ เมตร ทำการถ่ายโยงมายังจุด BM-A (ซึ่งถือว่าเป็นจุดหลักฐานหมุดแรกของประเทศไทย) ซึ่งมีค่าระดับน้ำทะเลปานกลาง ๑.๔๘๗๗ เมตร