



รายงานการเฝ้าระวังติดตามสถานการณ์น้ำและความช่วยเหลือ ศูนย์ปฏิบัติการทรัพยากรธรรมชาติและสิ่งแวดล้อม (ด้านทรัพยากรน้ำ) กระทรวงทรัพยากรธรรมชาติและสิ่งแวดล้อม



กองวิเคราะห์และประเมินสถานการณ์น้ำ กรมทรัพยากรน้ำ

โทรศัพท์ ๐ ๒๒๗๑ ๖๐๐๐ ต่อ ๖๔๔๕ โทรสาร ๐ ๒๒๗๘ ๖๖๒๙ www.dwr.go.th IDLine: mekhalawoc Email: mekhala@dwr.mail.go.th

รายงานฉบับที่ ๕๖๐/๒๕๖๗

เวลา ๑๕.๐๐ น.

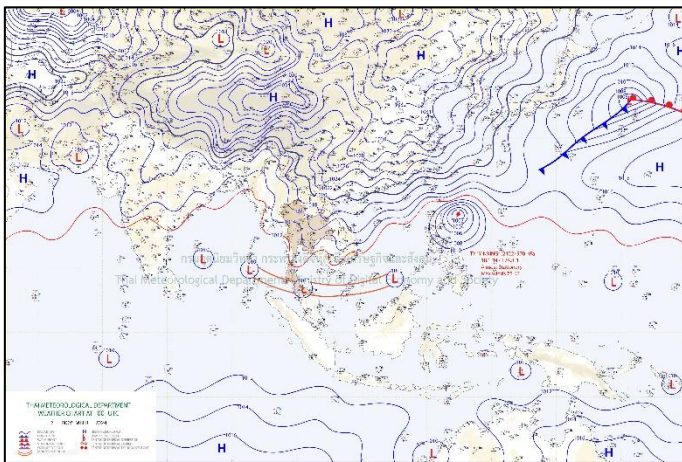
วันที่ ๖ พฤศจิกายน ๒๕๖๗

เรียน รมว.ทส. เลขาธิการ รมว.ทส. ที่ปรึกษา รมว.ทส. ปกท.ทส. รอง ปกท.ทส. อทน. อทบ. และหน่วยงานที่เกี่ยวข้อง

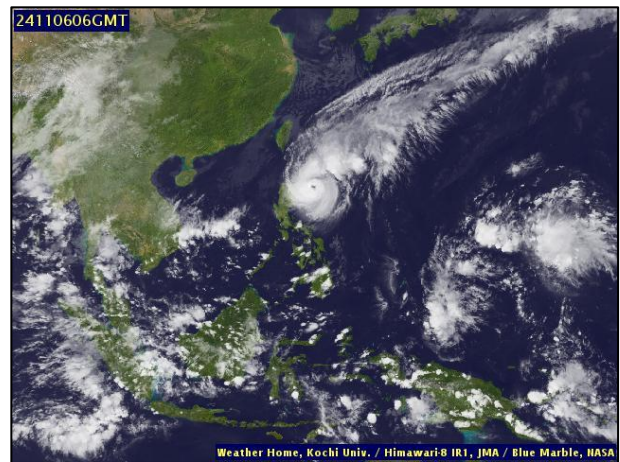
๑. สภาวะอากาศ เวลา ๑๑.๐๐ น. (กรมอุตุนิยมวิทยา)

พยากรณ์อากาศ ๒๔ ชั่วโมงข้างหน้า ร่องมรสุมพาดผ่านภาคใต้ตอนล่าง ในขณะที่มีมรสุมตะวันออกเฉียงเหนือกำลังปานกลางพัดปกคลุมอ่าวไทยและภาคใต้ ทำให้ภาคใต้มีฝนตกหนักถึงหนักมากบางแห่ง ขอให้ประชาชนในบริเวณดังกล่าวระวังอันตรายจากฝนตกหนักถึงหนักมากและฝนที่ตกสะสม ซึ่งอาจทำให้เกิดน้ำท่วมฉับพลันและน้ำป่าไหลหลาก โดยเฉพาะพื้นที่ลาดเชิงเขาใกล้ทางน้ำไหลผ่านและพื้นที่ลุ่มไว้ด้วย ส่วนคลื่นลมบริเวณอ่าวไทยและทะเลอันดามันมีกำลังปานกลาง โดยอ่าวไทยมีคลื่นสูง ๑-๒ เมตร ทะเลอันดามันมีคลื่นสูงประมาณ ๑ เมตร บริเวณที่มีฝนฟ้าคะนองคลื่นสูงมากกว่า ๒ เมตร ขอให้ชาวเรือในบริเวณดังกล่าวเดินเรือด้วยความระมัดระวัง และหลีกเลี่ยงการเดินเรือในบริเวณที่มีฝนฟ้าคะนองไว้ด้วย

สำหรับบริเวณความกดอากาศสูงหรือมวลอากาศเย็นกำลังปานกลางถึงค่อนข้างแรงจากประเทศจีนแผ่ลงมาปกคลุมประเทศไทยตอนบนและทะเลจีนใต้ ลักษณะเช่นนี้ทำให้บริเวณดังกล่าวมีอากาศเย็นในตอนเช้า และอุณหภูมิจะลดลง ๑-๒ องศาเซลเซียส กับมีลมแรง ในภาคตะวันออกเฉียงเหนือ ภาคเหนือ ภาคกลาง และภาคตะวันออก ในขณะที่คลื่นกระแสลมตะวันตกจากประเทศเมียนมาเคลื่อนเข้าปกคลุมด้านตะวันตกของภาคเหนือ ทำให้บริเวณดังกล่าวมีฝนฟ้าคะนองและมีลมกระโชกแรงบางแห่ง ขอให้ประชาชนในบริเวณประเทศไทยตอนบนดูแลรักษาสุขภาพเนื่องจากสภาวะอากาศที่เปลี่ยนแปลง สำหรับเกษตรกรควรเตรียมการป้องกันและระวังความเสียหายที่จะเกิดต่อผลผลิตทางการเกษตรไว้ด้วย

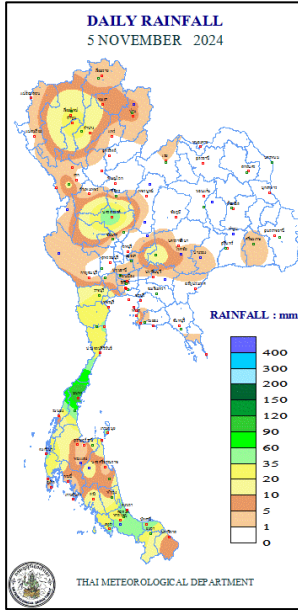


แผนที่อากาศ วันที่ ๖ พ.ย. ๒๕๖๗ เวลา ๐๗.๐๐ น.



ภาพถ่ายดาวเทียม วันที่ ๖ พ.ย. ๒๕๖๗ เวลา ๑๓.๐๐ น.

๒. ปริมาณฝนสะสม ณ เวลา ๐๗.๐๐ น.(เมื่อวาน) - ๐๗.๐๐ น.(วันนี้) (กรมอุตุนิยมวิทยา)



จุดตรวจวัด	ปริมาณฝน (มม.)
จ.ชุมพร	๑๒๐.๕
จ.สงขลา	๖๘.๘
จ.นครสวรรค์	๖๐.๖
จ.ปัตตานี	๕๘.๔
จ.พังงา (ตะกั่วป่า)	๔๑.๒
จ.สุราษฎร์ธานี (เกาะสมุย)	๔๐.๓
จ.สตูล	๓๕.๙

๓. ปริมาณฝนสะสมของพื้นที่ลาดเชิงเขา ๑๒ ชม. ที่ผ่านมา (กรมทรัพยากรน้ำ)

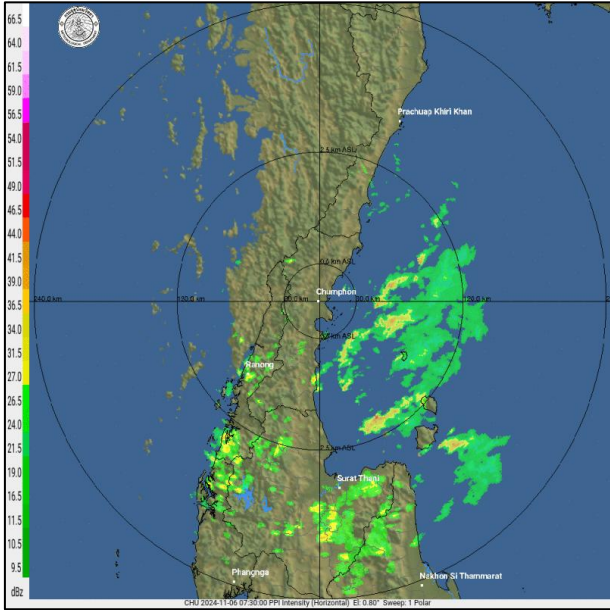
รหัสสถานี	จุดตรวจวัด	ปริมาณฝน (มม./๑๒ ชม.)
STN๑๖๙๒	บ้านปลายคลอง ต.คลองทราย อ.นาทวี จ.สงขลา	๑๒๑.๐
STN๒๑๕๑	บ้านดงขงอ ต.ดงขงอ อ.จะแนะ จ.นราธิวาส	๑๐๖.๕
STN๑๖๕๒	บ้านราชมงคล ต.ทองมงคล อ.บางสะพาน จ.ประจวบคีรีขันธ์	๙๓.๕
STN๑๙๑๓	บ้านไทรคู่ ต.ร้อนทอง อ.บางสะพาน จ.ประจวบคีรีขันธ์	๘๒.๕
STN๑๖๕๑	บ้านคลองลอย ต.ร้อนทอง อ.บางสะพาน จ.ประจวบคีรีขันธ์	๘๑.๕
STN๐๔๙๐	บ้านหนองจระเข้ ต.นาชะอัง อ.เมืองชุมพร จ.ชุมพร	๘๑.๐
STN๐๕๗๒	บ้านบางฝนตก ต.รับร้อ อ.ท่าแซะ จ.ชุมพร	๘๐.๐
STN๑๔๘๓	บ้านไทรงาม ต.ระเริง อ.วังน้ำเขียว จ.นครราชสีมา	๗๙.๐
STN๐๔๘๙	บ้านเนินสำลี ต.สะพลี อ.ปะทิว จ.ชุมพร	๗๓.๐
STN๐๒๑๑	บ้านไร่ ต.ทุ่งหวัง อ.เมืองสงขลา จ.สงขลา	๗๒.๕

๔. ค่าความชื้นในดิน (กรมทรัพยากรน้ำ/คณะกรรมการแม่น้ำโขง)

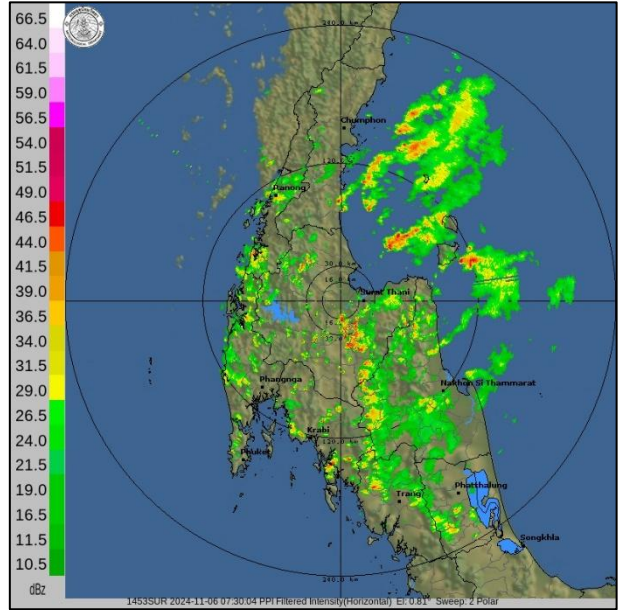
ภูมิภาค	ค่าความชื้นในดิน [-] ๑๘ ส.ค. ๖๗	ค่าความชื้นในดิน [-] ๑๘ ก.ย. ๖๗	แนวโน้ม
เหนือ	ค่าความชื้นในดินมาก	ค่าความชื้นในดินมากที่สุด	เพิ่มขึ้น
กลาง	ค่าความชื้นในดินมาก	ค่าความชื้นในดินมาก	ลดลง
ตะวันออกเฉียงเหนือ	ค่าความชื้นในดินมาก	ค่าความชื้นในดินมาก	เพิ่มขึ้น
ตะวันออก	ค่าความชื้นในดินมาก	ค่าความชื้นในดินมาก	ลดลง
ตะวันตก	ค่าความชื้นในดินปานกลาง	ค่าความชื้นในดินน้อย	ลดลง
ใต้	ค่าความชื้นในดินปานกลาง	ค่าความชื้นในดินมาก	เพิ่มขึ้น

หมายเหตุ : ความชื้นในดิน ๕ ระดับ มากสุด มาก ปานกลาง น้อย น้อยสุด

๕. เรดาร์ตรวจอากาศ ณ วันที่ ๖ พฤศจิกายน ๒๕๖๗ (กรมอุตุนิยมวิทยา)



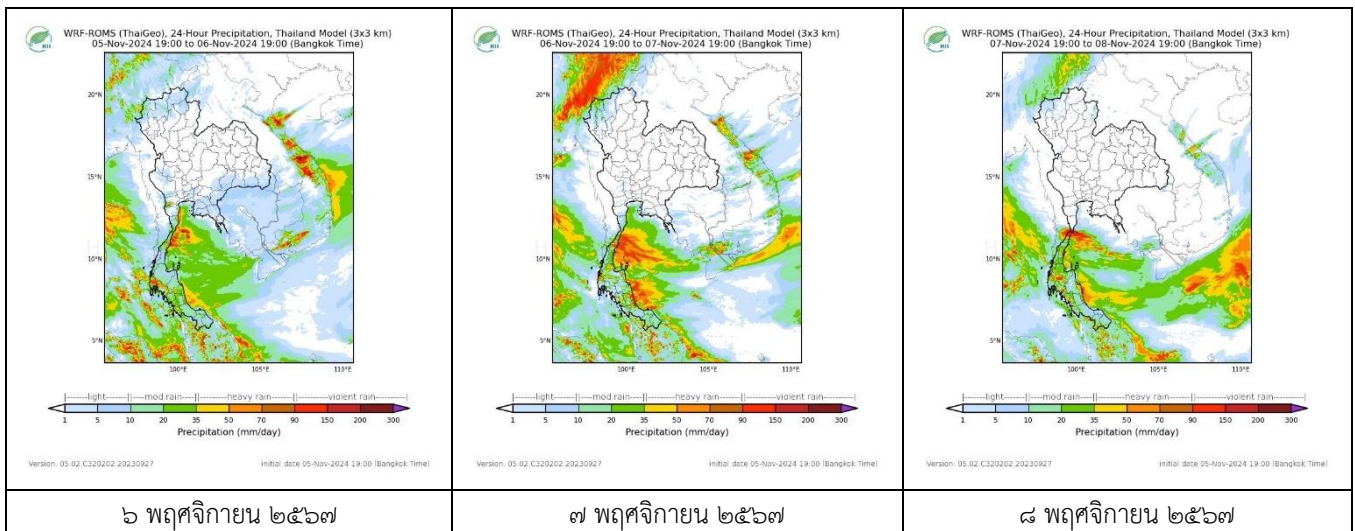
สถานีชุมพร เวลา ๑๔.๓๐ น.



สถานีสุราษฎร์ธานี เวลา ๑๔.๓๐ น.

จากเรดาร์ตรวจอากาศพบกลุ่มเมฆฝนบริเวณภาคใต้ของประเทศไทย

๖. แผนภาพคาดการณ์ฝนล่วงหน้า ๓ วัน (สถาบันสารสนเทศทรัพยากรน้ำ (องค์การมหาชน))



๖ พฤศจิกายน ๒๕๖๗

๗ พฤศจิกายน ๒๕๖๗

๘ พฤศจิกายน ๒๕๖๗

๗. สถานการณ์น้ำในแหล่งเก็บกักน้ำ ณ วันที่ ๖ พฤศจิกายน ๒๕๖๗ (กรมชลประทาน กรมทรัพยากรน้ำ และสทช.)

๗.๑ ปริมาณน้ำในอ่างฯ ๕๙,๑๘๔ ล้าน ลบ.ม. คิดเป็นร้อยละ ๘๓ (ปริมาณน้ำใช้การได้ ๓๕,๖๔๕ ล้าน ลบ.ม. คิดเป็นร้อยละ ๗๕) ปริมาณน้ำในอ่างฯ เทียบกับปี ๒๕๖๖ (๕๖,๘๔๘ ล้าน ลบ.ม. คิดเป็นร้อยละ ๘๐) มากกว่าปี ๒๕๖๖ จำนวน ๒,๓๓๖ ล้าน ลบ.ม. ปริมาณน้ำไหลลงอ่างฯ จำนวน ๘๑.๑๗ ล้าน ลบ.ม. ปริมาณน้ำระบายจำนวน ๖๓.๗๓ ล้าน ลบ.ม. สามารถรับน้ำได้อีก ๑๑,๗๘๓ ล้าน ลบ.ม.

อ่างเก็บน้ำ	ความจุที่ รณก. (ล้าน ลบ.ม.)	ปริมาตร น้ำในอ่าง		ปริมาตร น้ำใช้การได้		ปริมาตร น้ำไหลลงอ่าง		ปริมาตร น้ำระบาย		ปริมาตรน้ำ รับได้อีก (ล้าน ม. ^๓) (ความจุที่รณก- ปริมาตรน้ำ ปัจจุบัน)
		ปริมาตร (ล้าน ม. ^๓)	% น้ำ เก็บ กัก	ปริมาตร (ล้าน ม. ^๓)	% น้ำใช้ การ	วันนี้ (ล้าน ม. ^๓)	เมื่อวาน (ล้าน ม. ^๓)	วันนี้ (ล้าน ม. ^๓)	เมื่อวาน (ล้าน ม. ^๓)	
๑.ภูมิพล	๑๓,๔๖๒	๑๐,๗๗๗	๘๐	๖,๙๗๗	๗๒	๑๙.๕๑	๒๐.๖๔	๕.๐๐	๓.๐๐	๒,๖๘๕
๒.สิริกิติ์	๙,๕๑๐	๙,๒๑๓	๙๗	๖,๓๖๓	๙๖	๕.๓๕	๗.๙๐	๗.๐๐	๗.๐๐	๒๙๗
๓.จุฬารามณ์	๑๖๔	๑๑๔	๖๙	๗๗	๖๐	๐.๑๕	๐.๑๐	๐.๐๔	๐.๐๐	๕๐
๔.อุบลรัตน์	๒,๔๓๑	๒,๑๒๒	๘๗	๑,๕๔๐	๘๓	๐.๐๐	๒.๓๓	๔.๐๘	๔.๐๑	๓๐๙

๕.ลำปาง	๑,๙๘๐	๑,๗๘๐	๙๐	๑,๖๘๐	๘๙	๒,๗๗	๐.๖๑	๑.๓๙	๑.๙๘	๒๐๐
๖.สุรินทร์	๑,๙๖๖	๑,๕๗๘	๘๐	๗๔๖	๖๖	๑.๘๕	๐.๐๐	๑.๐๒	๑.๐๑	๓๘๘
๗.ป่าสักชลสิทธิ์	๙๖๐	๙๖๗	๑๐๑	๙๖๔	๑๐๑	๐.๐๐	๑.๔๔	๐.๘๘	๐.๘๘	เต็มความจุ
๘.ศรีนครินทร์	๑๗,๗๔๕	๑๔,๙๐๒	๘๔	๔,๖๓๗	๖๒	๑๐.๖๖	๑๓.๑๖	๖.๙๘	๗.๐๑	๒,๘๔๓
๙.วชิราลงกรณ	๘,๘๖๐	๗,๘๘๙	๘๙	๔,๘๗๗	๘๓	๘.๑๙	๔.๕๘	๑๐.๙๘	๑๑.๐๑	๙๗๑
๑๐.ขุนด่านปราการชล	๒๒๔	๒๑๙	๙๘	๒๑๔	๙๘	๐.๒๑	๐.๒๖	๐.๐๔	๐.๐๔	๕
๑๑.รัชชประภา	๕,๖๓๙	๔,๐๑๗	๗๑	๒,๖๖๕	๖๒	๔.๖๘	๖.๒๖	๒.๘๘	๒.๙๙	๑,๖๒๒
๑๒.บางยาง	๑,๔๕๔	๗๐๑	๔๘	๔๒๕	๓๖	๑๑.๔๕	๕.๘๖	๑๖.๐๑	๑๖.๒๐	๗๕๓

๗.๒ อ่างเก็บน้ำขนาดกลาง ๔๓๕ แห่ง มีปริมาณน้ำ ๔,๒๐๙ ล้าน ลบ.ม. (๗๘%) ปริมาณน้ำใช้การ ๓,๘๐๓ ล้าน ลบ.ม. (๗๖%)

๗.๓ แหล่งน้ำในพื้นที่นอกเขตชลประทาน ๑๐๒,๐๙๙ แห่ง มีปริมาณน้ำรวม ๗,๕๔๐ ล้าน ลบ.ม. (๘๙%)

๗.๔ แหล่งน้ำขนาดเล็กนอกเขตชลประทาน ๒๗๓ แห่ง ตรวจวัดโดยกรมทรัพยากรน้ำ เริ่มต้นฤดูฝน มีปริมาณน้ำ ๒๐๗.๑ ล้าน ลบ.ม. (๕๔%) ปริมาณน้ำปัจจุบัน ๔๗๙.๕ ล้าน ลบ.ม. (๙๑%)

ภูมิภาค	จำนวน (แห่ง)	ปริมาณรวม (ล้าน ลบ.ม.)	ปริมาณน้ำ (ล้าน ลบ.ม.)							
			เดือน						ปัจจุบัน	
			พ.ค. ๒๕๖๗	มิ.ย. ๒๕๖๗	ก.ค. ๒๕๖๗	ส.ค. ๒๕๖๗	ก.ย. ๒๕๖๗	ต.ค. ๒๕๖๗	๔ พ.ย. ๖๗	ร้อยละ
เหนือ	๑๗,๒๔๙	๙๙๒	๕๖๓	๕๗๐	๕๘๓	๗๗๖	๘๗๕	๙๖๐	๙๖๐	๙๖
ตะวันออกเฉียงเหนือ	๕๔,๕๔๗	๔,๓๘๒	๒,๒๕๘	๒,๒๖๖	๒,๘๑๐	๓,๐๔๓	๓,๙๘๖	๓,๙๒๙	๓,๙๒๙	๘๙
กลาง	๑๖,๓๖๗	๑,๕๗๔	๕๖๗	๕๓๘	๖๗๒	๖๙๓	๙๘๙	๑,๒๗๓	๑,๒๗๓	๘๐
ตะวันออก	๗,๘๐๔	๙๙๒	๔๘๓	๕๓๕	๗๗๔	๗๑๗	๙๐๓	๑,๑๐๗	๑,๑๐๗	๑๑๑
ตะวันตก	๒,๕๐๖	๑๙๒	๔๕	๔๒	๔๕	๕๔	๖๓	๙๒	๙๒	๔๗
ใต้	๓,๖๒๖	๓๓๘	๑๗๐	๑๕๒	๑๔๗	๑๔๔	๑๕๙	๑๗๙	๑๗๙	๕๒
รวม	๑๐๒,๐๙๙.๐๐	๘,๔๗๐	๔,๐๘๖	๔,๑๐๓	๕,๐๓๑	๕,๔๒๗	๖,๙๗๕	๗,๕๔๐	๗,๕๔๐	๘๙

๘. สถานการณ์น้ำในประเทศ ณ วันที่ ๓ - ๖ พฤศจิกายน ๒๕๖๗ (กรมชลประทาน)

สถานี	แม่น้ำ	อำเภอ	จังหวัด	ระดับตลิ่ง (ม.รทก.)	ระดับน้ำ (ม.รทก.)				แนวโน้ม	เปรียบเทียบระดับตลิ่ง
					อาทิตย์	จันทร์	อังคาร	พุธ		
					๓ พ.ย.	๔ พ.ย.	๕ พ.ย.	๖ พ.ย.		
P.๑	ปิง	เมือง	เชียงใหม่	๓.๗๐	๑.๖๘	๑.๗๑	๑.๕๗	๑.๖๐	เพิ่มขึ้น	-๒.๑๐
W.๑C	วัง	เมือง	ลำปาง	๕.๒๐	๐.๖๒	๐.๖๔	-๐.๕๓	๑.๐๘	เพิ่มขึ้น	-๔.๑๒
Y.๑๖	ยม	บางระกำ	พิษณุโลก	๗.๓๐	๗.๘๐	๗.๕๘	๗.๘๐	๗.๖๙	ลดลง	ล้นตลิ่ง
N.๗A	น่าน	เมือง	พิจิตร	๙.๘๗	๕.๓๐	๔.๙๙	๔.๖๕	๔.๔๕	ลดลง	-๕.๔๒
C.๒	เจ้าพระยา	เมือง	นครสวรรค์	๒๕.๗๐	๒๑.๓๒	๒๑.๑๙	๒๑.๑๐	๒๐.๙๖	ลดลง	-๔.๗๔
C.๑๓	เจ้าพระยา	สรรพยา	ชัยนาท	๑๖.๓๔	๑๑.๓๖	๑๑.๑๗	๑๐.๙๘	๑๐.๗๖	ลดลง	-๕.๕๘
M.๖A	มูล	สตึก	บุรีรัมย์	๗.๙๕	๔.๔๘	๔.๔๗	๔.๕๕	๔.๕๖	เพิ่มขึ้น	-๓.๓๙
M.๑๙๑	ลำตะคอง	เมือง	นครราชสีมา	๓.๕๐	๑.๖๐	๑.๕๒	๑.๕๐	๑.๔๓	ลดลง	-๒.๐๗
M.๗	มูล	เมือง	อุบลราชธานี	๗.๐๐	๓.๙๐	๓.๗๘	๓.๗๑	๓.๖๖	ลดลง	-๓.๓๔
M.๖๙	ลำเซบก	โครงการพิเศษ	อุบลราชธานี	๙.๗๐	๕.๓๖	๕.๔๐	๕.๔๓	๕.๓๒	ลดลง	-๔.๓๘
X.๖๔	คลองท่าแซะ	ท่าแซะ	ชุมพร	๑๗.๑๓	๘.๒๘	๑๐.๑๔	๑๐.๐๘	๑๑.๓๒	เพิ่มขึ้น	-๕.๘๑
X.๑๔๙	คลองกลาย	นบพิตำ	นครศรีธรรมราช	๓๓.๙๖	๒๗.๒๙	๒๗.๕๑	๒๗.๔๔	๒๗.๓๑	ลดลง	-๖.๖๕
X.๒๗๔	แม่น้ำโก-ลก	แว้ง	นราธิวาส	๒๓.๕๐	๑๘.๑๘	๑๙.๐๘	๑๘.๓๕	๑๘.๖๒	เพิ่มขึ้น	-๔.๘๘
X.๓๗A	แม่น้ำตาปี	พระแสง	สุราษฎร์ธานี	๑๑.๗๐	๗.๐๕	๗.๔๗	๗.๙๒	๘.๒๔	เพิ่มขึ้น	-๓.๔๖

*** ยังไม่ได้รับรายงาน

๙. สถานการณ์น้ำในพื้นที่ลุ่มน้ำโขง ณ วันที่ ๖ พฤศจิกายน ๒๕๖๗ (คณะกรรมการจัดการแม่น้ำโขง)

สถานี	ระดับอ้างอิง (ม.รทก.)	ระดับตลิ่ง (ม.)	ระดับน้ำ (ม.)					เปรียบเทียบระดับตลิ่ง (ม.)	ผลต่างของระดับน้ำ (ม.)		แนวโน้ม
			๒ พ.ย.	๓ พ.ย.	๔ พ.ย.	๕ พ.ย.	๖ พ.ย.		๓ วันย้อนหลัง	๕ วันย้อนหลัง	
อ.เชียงแสน จ.เชียงราย	๓๕๗.๑๑๐	๑๒.๘๐	๓.๒๓	๓.๑๒	๓.๐๕	๓.๐๒	๒.๙๙	-๙.๘๑	-๐.๐๖	-๐.๒๔	ลดลง
อ.เชียงคาน จ.เลย	๑๙๔.๑๑๘	๑๖.๐๐	๖.๖๐	๖.๕๘	๖.๕๖	๖.๖๗	๖.๘๓	-๙.๑๗	๐.๓๗	๐.๒๓	เพิ่มขึ้น
อ.เมือง จ.หนองคาย	๑๕๓.๖๔๘	๑๒.๒๐	๓.๘๓	๓.๕๓	๓.๔๓	๓.๓๒	๓.๓๖	-๘.๘๔	-๐.๐๗	-๐.๔๗	เพิ่มขึ้น
อ.เมือง จ.นครพนม	๑๓๒.๖๘๐	๑๒.๐๐	๓.๙๓	๓.๙๐	๓.๗๐	๓.๕๒	๓.๔๒	-๘.๕๘	-๐.๒๘	-๐.๕๑	ลดลง
อ.เมือง จ.มุกดาหาร	๑๒๔.๒๑๙	๑๒.๕๐	๔.๐๓	๓.๙๒	๓.๘๒	๓.๖๓	๓.๕๑	-๘.๙๙	-๐.๓๑	-๐.๕๒	ลดลง
อ.โพนพิสัย จ.อุบลราชธานี	๘๙.๐๓๐	๑๔.๕๐	๕.๖๘	๕.๓๙	๕.๑๓	๔.๙๔	๔.๗๒	-๙.๗๘	-๐.๔๑	-๐.๙๖	ลดลง

***ไม่มีสถานการณ์

๑๐. สถานการณ์เตือนภัย Early Warning ณ วันที่ ๖ พฤศจิกายน ๒๕๖๗ (กรมทรัพยากรน้ำ)

การแจ้งเตือน	สถานี	การแจ้งเตือน	ช่วงเวลา
เตือนสีแดง (อพยพ)	-	-	-
เตือนสีเหลือง (เตือนภัย)	บ้านปลายคลอง ตำบลคลองทราย อำเภอท่าวัง จ.พิจิตร บ้านคลองพิ ตำบลบวระ อำเภอกาบัง จ.พิจิตร บ้านหนองจรเข้ ตำบลนาชะอัง อำเภอเมืองชุมพร จ.พิจิตร บ้านบันนังตاما ตำบลกาบัง อำเภอกาบัง จ.พิจิตร บ้านตลาดนาหวี ตำบลนาหวี อำเภอท่าวัง จ.พิจิตร บ้านคลองลอย ต.ร่อนทอง อ.บางสะพาน จ.ประจวบคีรีขันธ์	ปริมาณฝนสะสม ๑๒ ชั่วโมง ๑๒๑.๕ มิลลิเมตร ปริมาณฝนสะสม ๑๒ ชั่วโมง ๑๑๙.๕ มิลลิเมตร ปริมาณฝนสะสม ๑๒ ชั่วโมง ๑๔๔.๐ มิลลิเมตร ค่าระดับน้ำ ๔.๕๔ เมตร ระดับวิกฤติ ๕.๐๐ เมตร ค่าระดับน้ำ ๕.๕๕ เมตร ระดับวิกฤติ ๕.๘๐ เมตร ปริมาณฝนสะสม ๑๒ ชั่วโมง ๑๑๒.๐ มิลลิเมตร	๕ พ.ย. ๖๗/๑๗.๒๔ น. ๕ พ.ย. ๖๗/๑๘.๔๓ น. ๕ พ.ย. ๖๗/๒๑.๑๕ น. ๕ พ.ย. ๖๗/๒๑.๕๐ น. ๕ พ.ย. ๖๗/๒๓.๒๕ น. ๖ พ.ย. ๖๗/๐๕.๒๙ น.
เตือนสีเขียว (เฝ้าระวัง)	บ้านคูขงอ ตำบลคูขงอ อำเภอจะนะ จ.สงขลา บ้านหัวเขาท่ากอ ตำบลบางมะพร้าว อำเภอหลังสวน จ.ชุมพร บ้านหน้าช่องฉันทนา (บ้านไร่ใหญ่) ต.สินปุน อ.เขาพนม จ.กระบี่ บ้านตลาดเทพา ตำบลเทพา อำเภอเทพา จ.สงขลา บ้านไธเส ตำบลทุ่งตำเสา อำเภอหาดใหญ่ จ.สงขลา บ้านควนเนียง ตำบลพะตง อำเภอหาดใหญ่ จ.สงขลา บ้านไทรคู่ ต.ร่อนทอง อ.บางสะพาน จ.ประจวบคีรีขันธ์ บ้านราชมงคล ต.ทองมงคล อ.บางสะพาน จ.ประจวบคีรีขันธ์ บ้านสามพันนาม ตำบลหินเหล็กไฟ อำเภอหัวหิน จ.ประจวบคีรีขันธ์	ปริมาณฝนสะสม ๑๒ ชั่วโมง ๑๐๖.๕ มิลลิเมตร ปริมาณฝนสะสม ๑๒ ชั่วโมง ๑๒๐.๐ มิลลิเมตร ปริมาณฝนสะสม ๑๒ ชั่วโมง ๘๘.๐ มิลลิเมตร ปริมาณฝนสะสม ๑๒ ชั่วโมง ๑๐๐.๐ มิลลิเมตร ค่าระดับน้ำ ๒.๓๑ เมตร ระดับวิกฤติ ๒.๘๐ เมตร ค่าระดับน้ำ ๓.๐๒ เมตร ระดับวิกฤติ ๔.๔๐ เมตร ปริมาณฝนสะสม ๑๒ ชั่วโมง ๘๓.๐ มิลลิเมตร ปริมาณฝนสะสม ๑๒ ชั่วโมง ๘๔.๕ มิลลิเมตร ปริมาณฝนสะสม ๑๒ ชั่วโมง ๘๓.๕ มิลลิเมตร	๕ พ.ย. ๖๗/๑๖.๔๓ น. ๕ พ.ย. ๖๗/๑๖.๕๗ น. ๕ พ.ย. ๖๗/๒๐.๐๐ น. ๕ พ.ย. ๖๗/๒๑.๑๕ น. ๕ พ.ย. ๖๗/๒๒.๕๘ น. ๕ พ.ย. ๖๗/๒๓.๕๓ น. ๖ พ.ย. ๖๗/๐๓.๓๖ น. ๖ พ.ย. ๖๗/๐๕.๔๕ น. ๖ พ.ย. ๖๗/๐๘.๓๓ น.

*** สำนักงานทรัพยากรน้ำภาคที่เกี่ยวข้องได้ดำเนินการแจ้งอาสาสมัครและเครือข่าย รวมถึงหน่วยงานที่เกี่ยวข้องในพื้นที่เสี่ยงภัยแล้ว

๑๑. พื้นที่ติดตามและเฝ้าระวังสถานการณ์ธรณีพิบัติภัย ณ วันที่ ๖ พฤศจิกายน ๒๕๖๗ (กรมทรัพยากรธรณี)

เนื่องจากในพื้นที่เสี่ยงภัยแผ่นดินถล่มมีฝนตกหนักต่อเนื่อง ประกอบกับมีพื้นที่คาดการณ์ปริมาณน้ำฝนที่อาจก่อให้เกิดแผ่นดินถล่มล่วงหน้า โดยเฉพาะในบริเวณภาคกลาง จังหวัดประจวบคีรีขันธ์ ภาคใต้ จังหวัดชุมพร สุราษฎร์ธานี นครศรีธรรมราช พังงา พัทลุง ตรัง สงขลา สตูล ยะลา และนราธิวาส ศูนย์ปฏิบัติการธรณีพิบัติภัยจึงได้ทำการเฝ้าระวังและติดตามสถานการณ์ธรณีพิบัติภัยแผ่นดินถล่มและน้ำป่าไหลหลากเป็นพิเศษและจะทำการแจ้งอาสาสมัครเครือข่ายในพื้นที่เสี่ยงภัยต่อไป

๑๒. เหตุการณ์วิกฤตน้ำปัจจุบัน ณ วันที่ ๖ พฤศจิกายน ๒๕๖๗ [๐๘.๐๐ น. - ๑๕.๐๐ น. (วันนี้)]

ไม่มีสถานการณ์

๑๓. สถานการณ์ภาวะน้ำท่วม และสถานการณ์ฝนแล้ง/ฝนทิ้งช่วง ณ วันที่ ๖ พฤศจิกายน ๒๕๖๗ (ปก.)

สถานการณ์สาธารณภัย

จากอิทธิพลของร่องมรสุมกำลังปานกลางพาดผ่านภาคเหนือตอนบน และตอนบนของภาคตะวันออกเฉียงเหนือ ทำให้เกิดน้ำท่วมฉับพลัน และน้ำป่าไหลหลาก ระหว่างวันที่ ๑๖ ส.ค. - ๖ พ.ย. ๖๗ มีสถานการณ์ในพื้นที่ ๔๗ จ. (เชียงราย เชียงใหม่ แม่ฮ่องสอน ตาก พะเยา น่าน ลำพูน ลำปาง แพร่ อุตรดิตถ์ สุโขทัย พิษณุโลก นครสวรรค์ เพชรบูรณ์อุทัยธานีเลย อุตรธานี กาฬสินธุ์หนองคาย นครพนม ขอนแก่น ชัยภูมิมหาสารคาม นครราชสีมา บุรีรัมย์บึงกาฬ หนองบัวลำภูอุบลราชธานีปราจีนบุรี ชัยนาท สิงห์บุรี สุพรรณบุรี อ่างทอง พระนครศรีอยุธยา นครปฐม ปทุมธานี ระยอง ชุมพร สุราษฎร์ธานีภูเก็ต ยะลา นครศรีธรรมราช พังงา กระบี่ ตรัง สตูล สงขลา) ๒๘๗ อ. ๑,๓๒๐ ต. ๗,๐๓๕ ม. บ้านเรือนได้รับผลกระทบ ๒๖๘,๒๖๑

ครัวเรือน มีผู้เสียชีวิตรวม ๕๗ ราย (จากอุทกภัย ๓๓ ราย เชียงราย ๑๒ ราย เชียงใหม่ ๖ ราย พะเยา ๔ ราย ลำปาง ๓ ราย น่าน ๓ ราย แพร่ ๒ ราย สุโขทัย ๒ ราย สงขลา ๑ ราย ผู้เสียชีวิตอยู่ระหว่างการตรวจสอบข้อเท็จจริง และจากดินถล่ม ๒๔ ราย เชียงราย ๔ ราย เชียงใหม่ ๖ รายสุโขทัย ๑ ราย ภูเก็ต ๑๓ ราย) และมีผู้ได้รับบาดเจ็บ ๒๘ ราย ปัจจุบันยังคงมีสถานการณ์ในพื้นที่ ๒ จ. (สุพรรณบุรี พระนครศรีอยุธยา) ๑๒ อ. ๑๑๑ ต. ๗๒๕ ม. บ้านเรือน ได้รับผลกระทบ ๒๙,๙๗๖ ครัวเรือน

๑๔. ลักษณะอากาศ ๗ วันข้างหน้า (ระหว่างวันที่ ๖ - ๑๒ พฤศจิกายน ๒๕๖๗)

ในช่วงวันที่ ๖ - ๑๑ พ.ย. ๖๗ บริเวณความกดอากาศสูงหรือมวลอากาศเย็นกำลังปานกลางถึงค่อนข้างแรงจากประเทศจีนแผ่ปกคลุมประเทศไทยตอนบนและทะเลจีนใต้ ลักษณะเช่นนี้ทำให้ประเทศไทยตอนบนมีอากาศเย็นในตอนเช้า กับมีลมแรง และอุณหภูมิลดลงอีก ๑ - ๒ องศาเซลเซียส ในขณะที่ในช่วงวันที่ ๖ - ๘ พ.ย. ๖๗ จะมีคลื่นกระแสลมฝ่ายตะวันตกเคลื่อนเข้าปกคลุมประเทศเมียนมาและด้านตะวันตกของภาคเหนือ ประกอบกับยังคงมีลมตะวันออกเฉียงและลมตะวันออกเฉียงใต้ในระดับบนพัดนำความชื้นจากทะเลจีนใต้และอ่าวไทยเข้ามาปกคลุมประเทศไทยตอนบน ทำให้ประเทศไทยตอนบนมีฝน/ฝนฟ้าคะนอง กับมีลมกระโชกแรง ลูกเห็บตกบางแห่ง และฝนตกหนักบางพื้นที่ในภาคเหนือตอนบน สำหรับร่องมรสุมพาดผ่านอ่าวไทยตอนล่าง ภาคใต้ตอนล่าง และทะเลอันดามันตอนล่าง ประกอบกับในช่วงวันที่ ๘ - ๑๐ พ.ย. ๖๗ จะมีหย่อมความกดอากาศต่ำบริเวณทะเลจีนใต้ตอนล่างเคลื่อนตามแนวร่องมรสุมที่พาดผ่านในบริเวณดังกล่าว ในขณะที่มรสุมตะวันออกเฉียงเหนือกำลังปานกลางพัดปกคลุมอ่าวไทยตอนบน และภาคใต้ตอนบน ทำให้ภาคใต้มีฝนตกหนักถึงหนักมากบางแห่ง ส่วนคลื่นลมบริเวณอ่าวไทยมีกำลังปานกลาง โดยมีคลื่นสูง ๑ - ๒ เมตร บริเวณที่มีฝนฟ้าคะนองคลื่นสูงมากกว่า ๒ เมตร ส่วนทะเลอันดามันมีคลื่นสูงประมาณ ๑ เมตร บริเวณที่มีฝนฟ้าคะนองคลื่นสูงมากกว่า ๒ เมตร

หลังจากนั้นในวันที่ ๑๒ พ.ย. ๖๗ บริเวณความกดอากาศสูงหรือมวลอากาศเย็นกำลังปานกลางถึงค่อนข้างแรงที่ปกคลุมประเทศไทยตอนบนและทะเลจีนใต้เริ่มมีกำลังอ่อนลง ลักษณะเช่นนี้ทำให้ประเทศไทยตอนบนจะมีอุณหภูมิสูงขึ้น ๑ - ๒ องศาเซลเซียส กับมีหมอกบางในตอนเช้า โดยมีฝนเล็กน้อยบางแห่งในภาคเหนือตอนบน สำหรับร่องมรสุมพาดผ่านภาคใต้ตอนล่าง และประเทศมาเลเซีย ประกอบกับมรสุมตะวันออกเฉียงเหนือกำลังปานกลางที่พัดปกคลุมอ่าวไทยตอนบน และภาคใต้ตอนบนเริ่มมีกำลังอ่อนลง ทำให้ภาคใต้มีฝนลดลง แต่ยังคงมีฝนฟ้าคะนองทางตอนล่างของภาค ส่วนบริเวณอ่าวไทยและทะเลอันดามันมีคลื่นสูงประมาณ ๑ เมตร บริเวณที่มีฝนฟ้าคะนองคลื่นสูงมากกว่า ๒ เมตร

อนึ่ง พายุไต้ฝุ่น “หยินซิง” บริเวณด้านตะวันออกเฉียงเหนือของประเทศฟิลิปปินส์ มีแนวโน้มเคลื่อนผ่านตอนบนของประเทศฟิลิปปินส์ลงสู่ทะเลจีนใต้ตอนบนในช่วงวันที่ ๗ - ๘ พ.ย. ๖๗ และคาดว่าจะเคลื่อนเข้าใกล้ตอนใต้ของเกาะไหหลำ ประเทศจีน และชายฝั่งประเทศเวียดนามตอนกลางในช่วงวันที่ ๑๐ - ๑๒ พ.ย. ๖๗ โดยพายุนี้ไม่เคลื่อนเข้าสู่ประเทศไทยแต่มีแนวโน้มอ่อนกำลังลงเมื่อเคลื่อนเข้าใกล้ชายฝั่งประเทศเวียดนาม เนื่องจากบริเวณความกดอากาศสูงหรือมวลอากาศเย็นยังคงปกคลุมในบริเวณดังกล่าว ขอให้ผู้ที่จะเดินทางไปบริเวณดังกล่าวตรวจสอบสภาพอากาศก่อนออกเดินทางในช่วงวันดังกล่าวไว้ด้วย

๑๕. ความช่วยเหลือพื้นที่ประสบปัญหาภัยน้ำท่วมสะสมของกรมทรัพยากรน้ำ

ความช่วยเหลือในพื้นที่ประสบปัญหาภัยน้ำท่วม ตั้งแต่วันที่ ๑ ตุลาคม - ๖ พฤศจิกายน ๒๕๖๗

หน่วยงาน	จังหวัด	ปริมาณการ สูบน้ำ (ลบ.ม.)	ปริมาณการ แจกจ่ายน้ำ สะอาด (ลิตร)	ประโยชน์ที่ได้รับ			
				อุปโภค-บริโภค		พื้นที่เกษตร (ไร่)	
				ครัวเรือน	ประชากร	ไร่	ชนิดพืช
สทท.๑	ลำปาง	๓๘,๐๘๐	๑๒๐,๖๐๐	๕๒๐	๑,๖๗๕	๖๐	-
	ตาก	-	๑,๒๐๐	-	-	-	-
	เชียงใหม่	๒,๘๔๕,๔๖๐	๑,๒๐๐	๖,๗๒๔	๑๙,๐๑๓	๓๐,๔๔๗	-
สทท.๒	กรุงเทพมหานคร	๖๖๔,๒๐๐	-	๑,๕๐๐	๒,๗๐๐	-	-
	สระบุรี	๓๙๔,๒๐๐	-	๒,๔๔๕	๕,๕๑๖	-	-
	นครสวรรค์	๒๔๙,๔๘๐	-	๑,๖๙๔	๔,๒๐๗	๑,๐๐๐	นาข้าว
	เพชรบูรณ์	๘,๑๐๐	-	-	๗๐๐	-	-
สทท.๓	อุดรธานี	๓,๗๑๖,๗๔๘	-	๑๘,๘๘๑	๕๒,๕๑๕	-	-
	เลย	๔,๗๔๓,๐๗๒	-	๘๗,๗๙๗	๒๔๐,๕๔๓	-	-
สทท.๔	ขอนแก่น	๑,๗๒๘,๐๐๐	-	๒๙,๐๓๒	๔๘,๖๖๔	-	-
สทท.๕	นครราชสีมา	๔๐๕,๔๘๐	-	๕,๖๔๔	๑๑,๐๔๐	-	-
สทท.๖	ระยอง	๑๐๐,๘๐๐	-	๔,๘๐๐	๑๙,๒๗๒	-	-
	ปราจีนบุรี	๒๙๔,๙๕๐	-	๘,๑๒๔	๑๒,๘๘๓	-	-
สทท.๗	ราชบุรี	๑๔๒,๕๖๐	-	๑,๐๘๖	๓,๑๔๓	๒๙๕	ฝรั่ง,มะพร้าว,ข้าวโพด,กล้วย
	สุพรรณบุรี	๒๓๖,๕๒๐	-	๒๐๐	๔๕๐	-	-
	นครปฐม	๕๑๕,๑๖๐	-	๑,๗๖๒	๒,๔๑๕	๕๗๐	นาข้าว,มะม่วง,มะพร้าว,ส้มโอ
สทท.๘	พิษณุโลก	๘,๘๘๐	๖๐๐	๒๑๗	๒,๐๐๐	-	-
	สุโขทัย	๓๑,๔๔๐	-	๔,๔๒๒	๗,๖๑๔	-	-
	น่าน	๒,๒๒๐	-	๑,๘๕๐	๓,๖๐๐	-	-
	แพร่	๑,๕๐๐	-	๓,๕๐๐	๗,๐๐๐	-	-
สทท.๑๐	ภูเก็ต	๔๒๗,๐๐๐	-	๑,๑๔๐	๓,๖๘๕	๓๐	ยางพารา
สทท.๑๑	อุบลราชธานี	๙๓๐,๐๐๐	-	๖๒๖	๒,๓๔๖	-	-
	๒๒ จังหวัด	๑๗,๔๘๓,๘๕๐	๑๒๓,๖๐๐	๑๘๑,๙๖๔	๔๕๐,๙๘๑	๓๒,๔๐๒	-

จึงเรียนมาเพื่อโปรดทราบ

นายภาดล ถาวรฤชรัตน์
อธิบดีกรมทรัพยากรน้ำ
ประธานคณะกรรมการศูนย์ปฏิบัติการ
ทรัพยากรธรรมชาติและสิ่งแวดล้อม (ด้านทรัพยากรน้ำ)