

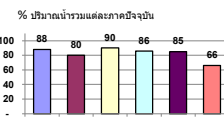
# รายงานสรุปสภาพน้ำในอ่างเก็บน้ำขนาดใหญ่และขนาดกลาง

รายงานสถานการณ์ ณ. วันที่ 11 พฤศจิกายน 2567



ปริมาณน้ำในอ่างที่ใช้การได้ในสัปดาห์นี้ + มากกว่า / - น้อยกว่า สัปดาห์ก่อน 259.87 ล้าน ลบ.ม.

สรุปสถานการณ์ปริมาณน้ำในอ่างเก็บน้ำที่ใช้ในกิจกรรมระดับประเทศ มากกว่า ปริมาณน้ำที่ไหลเข้าอ่าง เมื่อเทียบกับสัปดาห์ก่อน ค่าร้อยละจะลดลง



เปรียบเทียบปริมาณน้ำรวมทั่วประเทศ ปริมาณน้ำปี 67 และ ปี 68

วันที่ 11 พฤศจิกายน 2567 ปริมาณน้ำ 59,480 ล้าน ลบ.ม. หรือเท่ากับ 84%

วันที่ 12 พฤศจิกายน 2568 ปริมาณน้ำ 57,135 ล้าน ลบ.ม. หรือเท่ากับ 80%

ภาค	สถานการณ์ปริมาณน้ำในอ่าง				ปริมาณน้ำเปลี่ยนแปลง (ล้าน ม.³)	สถานะ
	ลดลง (แห่ง)	คงที่ (แห่ง)	เพิ่มขึ้น (แห่ง)	รวม (แห่ง)		
ภาคเหนือ	1	-	6	7	259.83	ปริมาณน้ำในอ่างเก็บน้ำเพิ่มขึ้น
ภาคตะวันออกเฉียงเหนือ	7	-	5	12	-42.72	ปริมาณน้ำในอ่างเก็บน้ำลดลง
ภาคกลาง	1	1	1	3	0.01	ปริมาณน้ำในอ่างเก็บน้ำลดลง
ภาคตะวันตก	1	-	1	2	-6.42	ปริมาณน้ำในอ่างเก็บน้ำลดลง
ภาคตะวันออก	6	-	4	10	-4.01	ปริมาณน้ำในอ่างเก็บน้ำลดลง
ภาคใต้	1	-	3	4	53.18	ปริมาณน้ำในอ่างเก็บน้ำเพิ่มขึ้น
<b>รวมทั้งประเทศ</b>	<b>17</b>	<b>1</b>	<b>20</b>	<b>38</b>	<b>259.87</b>	<b>ปริมาณน้ำในอ่างเก็บน้ำเพิ่มขึ้น</b>

สรุปสถานการณ์ปริมาณน้ำในอ่าง	
คงที่	1 อ่าง
ลดลง	17 อ่าง
เพิ่มขึ้น	20 อ่าง

ภาค	อ่างเก็บน้ำ	ความจุที่ (ล้าน ม.³)	ปริมาณน้ำที่ใช้งานได้ (ล้าน ม.³)	ใช้การได้จริง (ล้าน ม.³)	ปริมาณน้ำรวม วันที่ 12 พฤศจิกายน 2566		ปัจจุบัน วันที่ 11 พฤศจิกายน 2567				สัปดาห์ก่อน วันที่ 5 พฤศจิกายน 2567				ปริมาณน้ำ + เพิ่มขึ้น / - ลดลง (ล้าน ม.³)	สถานการณ์ในอ่าง
					%	%	ปริมาณน้ำรวม		ปริมาณน้ำใช้การได้จริง		ปริมาณน้ำรวม		ปริมาณน้ำใช้การได้จริง			
							ปริมาณน้ำรวม (ล้าน ม.³)	%	ปริมาณน้ำรวม (ล้าน ม.³)	%	ปริมาณน้ำรวม (ล้าน ม.³)	%	ปริมาณน้ำรวม (ล้าน ม.³)	%		
<b>ภาคเหนือ (8)</b>																
1	ภูมิพล (2) ตาก	13,462	3,800	9,662	10,253	76%	10,912	81%	7,112	74%	10,762	80%	6,962	72%	149.70	เพิ่มขึ้น
2	สิริกิติ์ (2) อุดรดิต์	9,510	2,850	6,660	6,104	64%	9,218	97%	6,368	96%	9,215	97%	6,365	96%	2.65	เพิ่มขึ้น
3	แม่จอก เชียงใหม่	265	12	253	283	107%	282	106%	270	107%	283	107%	271	107%	-1.17	ลดลง
4	แม่จาง เชียงใหม่	263	14	249	200	76%	212	81%	198	80%	210	80%	196	79%	2.46	เพิ่มขึ้น
5	ก้าม ลำปาง	106	3	103	104	98%	101	96%	98	96%	100	96%	97	95%	0.93	เพิ่มขึ้น
6	ก๊วยหลา ลำปาง	170	6	164	190	112%	188	110%	182	111%	183	108%	177	108%	4.49	เพิ่มขึ้น
7	แควน้อย พะเยา	939	43	896	950	101%	836	89%	793	89%	830	88%	787	88%	6.80	เพิ่มขึ้น
8	แม่จอก ลำปาง	110	16	94	111	101%	110	100%	94	100%	110	100%	94	100%	0.07	เพิ่มขึ้น
<b>รวมภาคเหนือ 34.85%</b>		<b>24,825</b>	<b>6,744</b>	<b>18,081</b>	<b>18,194</b>	<b>73%</b>	<b>21,860</b>	<b>88%</b>	<b>15,116</b>	<b>84%</b>	<b>21,694</b>	<b>87%</b>	<b>14,856</b>	<b>82%</b>	<b>259.83</b>	<b>เพิ่มขึ้น</b>
<b>ภาคตะวันออกเฉียงเหนือ (12)</b>																
8	ห้วยหลวง อุดรธานี	136	7	129	128	94%	122	90%	115	89%	123	91%	116	90%	-1.36	ลดลง
9	น้ำชน สกลนคร	520	45	475	457	88%	450	87%	405	85%	452	87%	407	86%	-2.37	ลดลง
10	น้ำพุง (2) สกลนคร	165	8	157	147	89%	83	50%	75	48%	82	50%	74	47%	0.28	เพิ่มขึ้น
11	อุบลรัตน์ (2) ชัยภูมิ	164	37	127	137	84%	114	70%	77	61%	114	69%	77	60%	0.42	เพิ่มขึ้น
12	อุบลรัตน์ (2) ขอนแก่น	2,431	581	1,850	2,561	105%	2,102	86%	1,521	82%	2,128	88%	1,547	84%	-25.80	ลดลง
13	ลำปาว กาฬสินธุ์	1,980	100	1,880	1,983	100%	1,769	89%	1,669	89%	1,780	90%	1,680	89%	-11.11	ลดลง
14	ลำพระเพลิง นครราชสีมา	314	22	292	193	61%	105	34%	83	29%	106	34%	84	29%	-0.36	ลดลง
15	ลำพระเพลิง นครราชสีมา	155	1	154	111	72%	94	60%	93	60%	92	59%	91	59%	1.51	เพิ่มขึ้น
16	มูลบน นครราชสีมา	141	7	134	85	60%	83	59%	76	57%	84	59%	77	57%	-0.26	ลดลง
17	ลำพระเพลิง นครราชสีมา	275	7	268	150	55%	155	56%	148	55%	154	56%	147	55%	1.13	เพิ่มขึ้น
18	ลำน้ำพอง บุรีรัมย์	121	3	118	75	62%	47	38%	44	37%	46	38%	43	37%	0.25	เพิ่มขึ้น
19	สิรินธร (2) อุบลราชธานี	1,966	831	1,135	1,865	95%	1,573	80%	742	65%	1,578	80%	747	66%	-5.05	ลดลง
<b>รวมภาคตะวันออกเฉียงเหนือ 11.80%</b>		<b>8,369</b>	<b>1,649</b>	<b>6,720</b>	<b>7,892</b>	<b>94%</b>	<b>6,697</b>	<b>80%</b>	<b>5,048</b>	<b>75%</b>	<b>6,739</b>	<b>81%</b>	<b>5,090</b>	<b>76%</b>	<b>-42.72</b>	<b>ลดลง</b>
<b>ภาคกลาง (3)</b>																
20	ป่าสักชลสิทธิ์ ลพบุรี	960	3	957	1,001	104%	967	101%	964	101%	968	101%	965	101%	-1.64	ลดลง
21	ทับเสลา อุทัยธานี	160	17	143	68	42%	104	65%	87	60%	104	65%	87	60%	-	คงที่
22	กระเสียว สุพรรณบุรี	299	99	200	120	40%	211	70%	112	56%	209	70%	110	55%	1.65	เพิ่มขึ้น
<b>รวมภาคกลาง 1.92%</b>		<b>1,419</b>	<b>119</b>	<b>1,300</b>	<b>1,188</b>	<b>84%</b>	<b>1,281</b>	<b>90%</b>	<b>1,162</b>	<b>82%</b>	<b>1,281</b>	<b>90%</b>	<b>1,162</b>	<b>89%</b>	<b>0.01</b>	<b>ลดลง</b>
<b>ภาคตะวันตก (2)</b>																
23	ศรีนครินทร์ (2) กาญจนบุรี	17,745	10,285	7,480	14,652	83%	14,925	84%	4,660	62%	14,899	84%	4,634	62%	26.32	เพิ่มขึ้น
24	วีรชาลภรณ์ (2) กาญจนบุรี	8,860	3,012	5,848	7,995	90%	7,860	89%	4,848	83%	7,893	89%	4,881	83%	-32.74	ลดลง
<b>รวมภาคตะวันตก 37.51%</b>		<b>26,605</b>	<b>13,277</b>	<b>13,328</b>	<b>22,647</b>	<b>85%</b>	<b>22,785</b>	<b>86%</b>	<b>9,508</b>	<b>71%</b>	<b>22,791</b>	<b>86%</b>	<b>9,514</b>	<b>71%</b>	<b>-6.42</b>	<b>ลดลง</b>
<b>ภาคตะวันออก (6+4)</b>																
25	ขุนด่าน นครนายก	224	5.00	219	224	100%	218	98%	213	97%	219	98%	214	98%	-0.29	ลดลง
26	คลองสีตึก ฉะเชิงเทรา	420	30.00	390	162	39%	240	57%	210	54%	241	57%	211	54%	-1.35	ลดลง
27	บางพระ (3) ชลบุรี	117	12.00	105	84	72%	107	91%	95	90%	105	89%	93	88%	2.01	เพิ่มขึ้น
28	หนองปลาไหล (3) ระยอง	164	13.75	150	162	99%	158	96%	144	96%	156	95%	142	95%	1.75	เพิ่มขึ้น
29	ประแสร์ (3) ระยอง	295	20.00	275	283	96%	282	96%	262	95%	286	97%	266	97%	-3.57	ลดลง
30	มาบประชัน (3) ชลบุรี	17	0.72	16	11	68%	10	58%	9	56%	9	54%	8.18	52%	0.65	เพิ่มขึ้น
31	หนองจอก (3) ชลบุรี	21	1.00	20	11	51%	14	66%	13	64%	14	67%	13.31	65%	-0.17	ลดลง
32	คลองทราย (3) ระยอง	79	3.00	76	56	71%	81	102%	78	102%	79	99%	75.82	99%	1.79	เพิ่มขึ้น
33	คลองใหญ่ (3) ระยอง	45	3.00	42	32	71%	34	76%	31	74%	37	81%	33.81	80%	-2.48	ลดลง
34	เขื่อนห้วยจันทรา ปราจีนบุรี	295	19.00	276	276	93%	280	95%	261	94%	282	96%	263.11	95%	-2.35	ลดลง
<b>รวมภาคตะวันออก 2.37%</b>		<b>1,678</b>	<b>107</b>	<b>1,570</b>	<b>1,302</b>	<b>78%</b>	<b>1,424</b>	<b>85%</b>	<b>1,316</b>	<b>84%</b>	<b>1,428</b>	<b>85%</b>	<b>1,320</b>	<b>84%</b>	<b>-4.01</b>	<b>ลดลง</b>
<b>ภาคใต้ (4)</b>																
35	แก่งกระจาน เพชรบุรี	710	65	645	488	69%	505	71%	440	68%	487	69%	422	65%	18.19	เพิ่มขึ้น
36	ปราณบุรี ประจวบคีรีขันธ์	391	18	373	173	44%	193	49%	175	47%	172	44%	154	41%	21.35	เพิ่มขึ้น
37	วังประจักษ์ (2) สุราษฎร์ธานี	5,639	1,352	4,287	4,414	78%	4,041	72%	2,689	63%	4,015	71%	2,663	62%	25.03	เพิ่มขึ้น
38	บางตาหลวง (2) ภูเก็ต	1,454	276	1,178	836	58%	695	48%	419	36%	706	49%	430	37%	-11.39	ลดลง
<b>รวมภาคใต้ 11.55%</b>		<b>8,194</b>	<b>1,711</b>	<b>6,483</b>	<b>5,911</b>	<b>72%</b>	<b>5,433</b>	<b>66%</b>	<b>3,722</b>	<b>57%</b>	<b>5,380</b>	<b>66%</b>	<b>3,669</b>	<b>57%</b>	<b>53.18</b>	<b>เพิ่มขึ้น</b>
<b>รวมทั้งประเทศ 100%(38)</b>		<b>71,090</b>	<b>23,607</b>	<b>47,482</b>	<b>57,135</b>	<b>80%</b>	<b>59,480</b>	<b>84%</b>	<b>35,872</b>	<b>76%</b>	<b>30,132</b>	<b>42%</b>	<b>35,612</b>	<b>75%</b>	<b>259.87</b>	<b>เพิ่มขึ้น</b>

**หมายเหตุ :**

- อ่างเก็บน้ำขนาดใหญ่ หมายถึง อ่างเก็บน้ำที่มีความจุตั้งแต่ 100 ล้าน ลบ. ขึ้นไป
  - เป็นอ่างเก็บน้ำอยู่ในความรับผิดชอบของการไฟฟ้าฝ่ายผลิตแห่งประเทศไทย(10) นอกเหนืออยู่ในความรับผิดชอบของกรมชลประทาน(28)
  - เป็นอ่างเก็บน้ำขนาดกลางที่มีความสำคัญต่อการอุตสาหกรรมและการประมง ของผู้มีส่วนได้เสียที่จะลดระดับออก
  - จังหวัดที่มีอ่างเก็บน้ำขนาดใหญ่มีจำนวน 26 จังหวัด ไม่มี 50 จังหวัด
  - ที่มา : กรมชลประทาน และการไฟฟ้าฝ่ายผลิตแห่งประเทศไทย
- รณก. หมายถึง ระดับน้ำเก็บกักของอ่าง

ที่มาข้อมูล : ตารางสรุปสภาพน้ำในอ่างเก็บน้ำขนาดใหญ่ทั่วประเทศ และตารางสรุปสภาพน้ำในอ่างเก็บน้ำภาคตะวันออก กรมชลประทาน



ศูนย์เมล็ดพันธุ์ กรมส่งเสริมการเกษตร กองการตรวจและประเมินสถานการณ์ป่า กรมทรัพยากรน้ำ

**ลำดับของเขื่อนตามความจุ**

- ศรีนครินทร์
- ภูมิพล
- สิริกิติ์
- วีรชาลภรณ์
- วังประจักษ์
- อุบลรัตน์
- สิรินธร
- บางลง
- ลำปาว
- ป่าสัก
- ลำน้ำพอง
- เขื่อนตามความจุอ่างเก็บน้ำ
- ภูมิพล
- ศรีนครินทร์
- สิริกิติ์
- วีรชาลภรณ์
- วังประจักษ์
- ลำปาว
- อุบลรัตน์
- บางลง
- สิรินธร
- ป่าสัก