

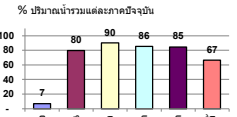
รายงานสรุปสภาพน้ำในอ่างเก็บน้ำขนาดใหญ่และขนาดกลาง

รายงานสถานการณ์ ณ. วันที่ 13 พฤศจิกายน 2567



ปริมาณน้ำในอ่างที่ใช้การได้ในสัปดาห์นี้ + มากกว่า / - น้อยกว่า สัปดาห์ก่อน 14,827.33 ล้าน ลบ.ม.

สถานการณ์ปริมาณน้ำในอ่างเก็บน้ำที่ใช้ในกิจกรรมทั่วประเทศ โดยรวม ปริมาณน้ำที่ไหลเข้าอ่าง เมื่อเทียบกับปริมาณที่เข้ามา สถานการณ์อยู่ระหว่างเก็บกัก



เปรียบเทียบปริมาณน้ำรวมทั่วประเทศ ปริมาณน้ำ ปี 67 และ ปี 68

วันที่ 13 พฤศจิกายน 2567 ปริมาณน้ำ 39,330 ล้าน ลบ.ม. หรือเท่ากับ 55%  
วันที่ 14 พฤศจิกายน 2568 ปริมาณน้ำ 57,154 ล้าน ลบ.ม. หรือเท่ากับ 80%

ภาค	สถานการณ์ปริมาณน้ำในอ่าง				ปริมาณน้ำเปลี่ยนแปลง (ล้าน ม.³)	สถานะ
	ลดลง (แห่ง)	คงที่ (แห่ง)	เพิ่มขึ้น (แห่ง)	รวม (แห่ง)		
ภาคเหนือ	3	2	3	8	-14891.21	ปริมาณน้ำในอ่างเก็บน้ำลดลง
ภาคตะวันออกเฉียงเหนือ	7	-	5	12	-44.20	ปริมาณน้ำในอ่างเก็บน้ำลดลง
ภาคกลาง	1	1	1	3	-0.35	ปริมาณน้ำในอ่างเก็บน้ำลดลง
ภาคตะวันออก	1	-	1	2	-28.69	ปริมาณน้ำในอ่างเก็บน้ำลดลง
ภาคใต้	4	-	6	10	86.26	ปริมาณน้ำในอ่างเก็บน้ำเพิ่มขึ้น
ภาคใต้	-	-	4	4	50.86	ปริมาณน้ำในอ่างเก็บน้ำเพิ่มขึ้น
รวมทั้งประเทศ	16	3	20	39	-14827.33	ปริมาณน้ำในอ่างเก็บน้ำลดลง

สรุปสถานการณ์ปริมาณน้ำในอ่าง	
คงที่	3 อ่าง
ลดลง	16 อ่าง
เพิ่มขึ้น	20 อ่าง

ภาค	อ่างเก็บน้ำ	ความจุที่ (ล้าน ม.³)	ปริมาณน้ำที่ใช้งานได้ (ล้าน ม.³)	ใช้การได้จริง (ล้าน ม.³)	ปริมาณน้ำรวม วันที่ 14 พฤศจิกายน 2566		ปัจจุบัน วันที่ 13 พฤศจิกายน 2567				สัปดาห์ก่อน วันที่ 7 พฤศจิกายน 2567				ปริมาณน้ำ + เพิ่มขึ้น - ลดลง (ล้าน ม.³)	สถานการณ์ในอ่าง
					%	%	ปริมาณน้ำรวม		ปริมาณน้ำใช้การได้จริง		ปริมาณน้ำรวม		ปริมาณน้ำใช้การได้จริง			
							ปริมาณน้ำรวม (ล้าน ม.³)	%	ปริมาณน้ำรวม (ล้าน ม.³)	%	ปริมาณน้ำรวม (ล้าน ม.³)	%	ปริมาณน้ำรวม (ล้าน ม.³)	%		
<b>ภาคเหนือ (8)</b>																
1	กุ่มพล (2) ตาก	13,462	3,800	9,662	10,291	76%	-	0%	-	0%	10,791	80%	6,991	72%	-6,990.60	ลดลง
2	สิริกิติ์ (2) อุดรธานี	9,510	2,850	6,660	6,107	64%	-	0%	-	0%	9,215	97%	6,365	96%	-6,365.07	ลดลง
3	แม่จัน เชียงใหม่	265	12	253	281	106%	282	106%	270	107%	284	107%	272	108%	-1.98	ลดลง
4	แมกวง เชียงใหม่	263	14	249	201	76%	213	81%	199	80%	211	80%	197	79%	2.50	เพิ่มขึ้น
5	ก้าม ลำปาง	106	3	103	103	98%	101	96%	98	95%	101	96%	98	95%	-	คงที่
6	ก๊อดดาก ลำปาง	170	6	164	190	112%	188	111%	182	111%	185	109%	179	109%	3.54	เพิ่มขึ้น
7	แควน้อย พะเยา	939	43	896	951	101%	837	89%	794	89%	833	89%	790	88%	4.25	เพิ่มขึ้น
8	แม่จอก ลำปาง	110	16	94	111	101%	110	100%	94	100%	110	100%	94	100%	-	คงที่
<b>รวมภาคเหนือ 34.85%</b>		<b>24,825</b>	<b>6,744</b>	<b>18,081</b>	<b>18,235</b>	<b>73%</b>	<b>1,732</b>	<b>7%</b>	<b>-</b>	<b>0%</b>	<b>21,729</b>	<b>88%</b>	<b>14,891</b>	<b>82%</b>	<b>-14,891.21</b>	<b>ลดลง</b>
<b>ภาคตะวันออกเฉียงเหนือ (12)</b>																
8	ห้วยหลวง อุดรธานี	136	7	129	127	94%	121	89%	114	88%	123	91%	116	90%	-2.22	ลดลง
9	น้ำหนาว สกลนคร	520	45	475	456	88%	449	86%	404	85%	451	87%	406	86%	-2.36	ลดลง
10	น้ำพอง (2) สกลนคร	165	8	157	147	89%	83	50%	75	48%	82	50%	74	47%	0.14	เพิ่มขึ้น
11	อุบลรัตน์ (2) ชัยภูมิ	164	37	127	138	84%	115	70%	78	61%	114	70%	77	61%	0.50	เพิ่มขึ้น
12	อุบลรัตน์ (2) ขอนแก่น	2,431	581	1,850	2,540	104%	2,093	86%	1,512	82%	2,115	87%	1,534	83%	-22.23	ลดลง
13	ลำปาว กาฬสินธุ์	1,980	100	1,880	1,980	100%	1,766	89%	1,666	89%	1,775	90%	1,675	89%	-8.32	ลดลง
14	ลำพระเพลิง นครราชสีมา	314	22	292	193	61%	106	34%	84	29%	107	34%	85	29%	-0.36	ลดลง
15	ลำพระเพลิง นครราชสีมา	155	1	154	111	72%	94	60%	93	60%	93	60%	92	60%	0.53	เพิ่มขึ้น
16	มูลนง นครราชสีมา	141	7	134	85	60%	83	59%	76	57%	84	59%	77	57%	-0.13	ลดลง
17	ลำพระเพลิง นครราชสีมา	275	7	268	151	55%	155	56%	148	55%	155	56%	148	55%	0.22	เพิ่มขึ้น
18	ลำน้ำแควน้อย บุรีรัมย์	121	3	118	75	62%	47	38%	44	37%	46	38%	43	37%	0.12	เพิ่มขึ้น
19	สิรินธร (2) อุบลราชธานี	1,966	831	1,135	1,862	95%	1,568	80%	737	65%	1,578	80%	747	66%	-10.09	ลดลง
<b>รวมภาคตะวันออกเฉียงเหนือ 11.80%</b>		<b>8,369</b>	<b>1,649</b>	<b>6,720</b>	<b>7,866</b>	<b>94%</b>	<b>6,679</b>	<b>80%</b>	<b>5,030</b>	<b>75%</b>	<b>6,723</b>	<b>80%</b>	<b>5,074</b>	<b>76%</b>	<b>-44.20</b>	<b>ลดลง</b>
<b>ภาคกลาง (3)</b>																
20	ป่าสักชลสิทธิ์ ลพบุรี	960	3	957	996	104%	965	101%	962	101%	967	101%	964	101%	-1.64	ลดลง
21	ทับเสลา อุทัยธานี	160	17	143	68	42%	104	65%	87	60%	104	65%	87	60%	-	คงที่
22	กระเสียว สุพรรณบุรี	299	99	200	119	40%	211	70%	112	56%	210	70%	111	55%	1.29	เพิ่มขึ้น
<b>รวมภาคกลาง 1.92%</b>		<b>1,419</b>	<b>119</b>	<b>1,300</b>	<b>1,183</b>	<b>83%</b>	<b>1,279</b>	<b>90%</b>	<b>1,160</b>	<b>82%</b>	<b>1,280</b>	<b>90%</b>	<b>1,161</b>	<b>89%</b>	<b>-0.35</b>	<b>ลดลง</b>
<b>ภาคตะวันออก (2)</b>																
23	ศรีนครินทร์ (2) กาญจนบุรี	17,745	10,285	7,480	14,667	83%	14,925	84%	4,660	62%	14,914	84%	4,649	62%	11.28	เพิ่มขึ้น
24	วังจันทน์ (2) กาญจนบุรี	8,860	3,012	5,848	7,995	90%	7,842	89%	4,830	83%	7,882	89%	4,870	83%	-39.97	ลดลง
<b>รวมภาคตะวันออก 37.51%</b>		<b>26,605</b>	<b>13,297</b>	<b>13,328</b>	<b>22,662</b>	<b>85%</b>	<b>22,767</b>	<b>86%</b>	<b>9,490</b>	<b>71%</b>	<b>22,796</b>	<b>86%</b>	<b>9,519</b>	<b>71%</b>	<b>-28.69</b>	<b>ลดลง</b>
<b>ภาคใต้ (6+4)</b>																
25	ขุนด่าน นครนายก	224	5.00	219	224	100%	218	98%	213	97%	219	98%	214	98%	-0.44	ลดลง
26	คลองสีตึก ฉะเชิงเทรา	420	30.00	390	162	38%	240	57%	210	54%	241	57%	211	54%	-1.35	ลดลง
27	บางพระ (3) ชลบุรี	117	12.00	105	84	72%	107	91%	95	90%	105	90%	93	89%	1.50	เพิ่มขึ้น
28	หนองปลาไหล (3) ระยอง	164	13.75	150	153	93%	158	96%	144	96%	157	96%	143	96%	0.66	เพิ่มขึ้น
29	ประแสร์ (3) ระยอง	295	20.00	275	282	96%	280	95%	260	95%	285	97%	265	96%	-4.59	ลดลง
30	มาบตาพุด (3) ชลบุรี	17	0.72	16	11	68%	10	58%	9	56%	4	23%	3.09	19%	5.78	เพิ่มขึ้น
31	หนองจอก (3) ชลบุรี	21	1.00	20	11	51%	14	66%	13	64%	9	44%	8.38	41%	4.73	เพิ่มขึ้น
32	คลองกรวย (3) ระยอง	79	3.00	76	56	71%	81	102%	78	102%	11	14%	8.14	11%	69.46	เพิ่มขึ้น
33	คลองใหญ่ (3) ระยอง	45	3.00	42	32	71%	34	75%	31	73%	22	47%	18.54	44%	12.60	เพิ่มขึ้น
34	เขื่อนลพบุรี (2) ปราจีนบุรี	295	19.00	276	276	94%	279	95%	260	94%	281	95%	262.32	95%	-2.09	ลดลง
<b>รวมภาคใต้ 11.55%</b>		<b>1,678</b>	<b>107</b>	<b>1,570</b>	<b>1,292</b>	<b>77%</b>	<b>1,421</b>	<b>85%</b>	<b>1,314</b>	<b>84%</b>	<b>1,335</b>	<b>80%</b>	<b>1,227</b>	<b>78%</b>	<b>86.26</b>	<b>เพิ่มขึ้น</b>
<b>ภาคใต้ (4)</b>																
35	แม่กระเจา เพชรบุรี	710	65	645	488	69%	505	71%	440	68%	494	70%	429	66%	11.63	เพิ่มขึ้น
36	ปราจีนบุรี ประจวบคีรีขันธ์	391	18	373	175	45%	198	51%	180	48%	178	45%	160	43%	19.95	เพิ่มขึ้น
37	วังปารวดี (2) สุราษฎร์ธานี	5,639	1,352	4,287	4,414	78%	4,041	72%	2,689	63%	4,029	71%	2,677	62%	11.79	เพิ่มขึ้น
38	บางตาหลวง (2) ภูเก็ต	1,454	276	1,178	839	58%	708	49%	432	37%	700	48%	424	36%	7.49	เพิ่มขึ้น
<b>รวมภาคใต้ 11.55%</b>		<b>8,194</b>	<b>1,711</b>	<b>6,483</b>	<b>5,916</b>	<b>72%</b>	<b>5,451</b>	<b>67%</b>	<b>3,740</b>	<b>58%</b>	<b>5,401</b>	<b>66%</b>	<b>3,690</b>	<b>57%</b>	<b>50.86</b>	<b>เพิ่มขึ้น</b>
<b>รวมทั้งประเทศ 100% (38)</b>		<b>71,090</b>	<b>23,607</b>	<b>47,482</b>	<b>57,154</b>	<b>80%</b>	<b>39,330</b>	<b>55%</b>	<b>20,734</b>	<b>44%</b>	<b>30,132</b>	<b>42%</b>	<b>35,561</b>	<b>75%</b>	<b>-14,827.33</b>	<b>ลดลง</b>

หมายเหตุ :

- อ่างเก็บน้ำขนาดใหญ่ หมายถึง อ่างเก็บน้ำที่มีความจุตั้งแต่ 100 ล้าน ลบ.ม. ขึ้นไป
  - เป็นอ่างเก็บน้ำอยู่ในความรับผิดชอบของการไฟฟ้าฝ่ายผลิตแห่งประเทศไทย (10) นอกเหนืออยู่ในความรับผิดชอบของกรมชลประทาน (28)
  - เป็นอ่างเก็บน้ำขนาดกลางที่มีความสำคัญต่อการอุตสาหกรรมและการประมง ของผู้มีส่วนเกี่ยวข้อง
  - จังหวัดที่มีอ่างเก็บน้ำขนาดใหญ่มีจำนวน 26 จังหวัด ไม่มี 50 จังหวัด
  - ที่มา : กรมชลประทาน และการไฟฟ้าฝ่ายผลิตแห่งประเทศไทย
- รณก. หมายถึง ระดับน้ำเก็บกักของอ่าง

ที่มาข้อมูล : ตารางสรุปสภาพน้ำในอ่างเก็บน้ำขนาดใหญ่ทั่วประเทศ และตารางสรุปสภาพน้ำในอ่างเก็บน้ำภาคตะวันออก กรมชลประทาน



ศูนย์มณฑล กองวิเคราะห์และประเมินสถานการณ์น้ำ กรมทรัพยากรน้ำ

ลำดับของเขื่อนตามความจุ

- 1.ศรีนครินทร์ 2.กุ่มพล 3.สิริกิติ์ 4.วังจันทน์ 5.วังปารวดี  
6.อุบลรัตน์ 7.สิรินธร 8.บางลง 9.ลำปาว 10.ป่าสัก
- ลำดับของเขื่อนตามปริมาณน้ำใช้การได้
- 1.กุ่มพล 2.ศรีนครินทร์ 3.สิริกิติ์ 4.วังจันทน์ 5.วังปารวดี  
6.ลำปาว 7.อุบลรัตน์ 8.บางลง 9.สิรินธร 10.ป่าสัก