



รายงานการเฝ้าระวังติดตามสถานการณ์น้ำ ๒๔ ชั่วโมง

ศูนย์ป้องกันวิกฤติน้ำ กรมทรัพยากรน้ำ กระทรวงทรัพยากรธรรมชาติและสิ่งแวดล้อม

โทรศัพท์ ๐ ๒๒๙๘ ๖๖๓๑ โทรสาร ๐ ๒๒๙๘ ๖๖๒๙

[http:// www.dwr.go.th](http://www.dwr.go.th)

รายงานฉบับที่ ๑๐๔๙/๒๕๖๐

เวลา ๑๕.๐๐น.

วันที่ ๑๕ มิถุนายน ๒๕๖๐

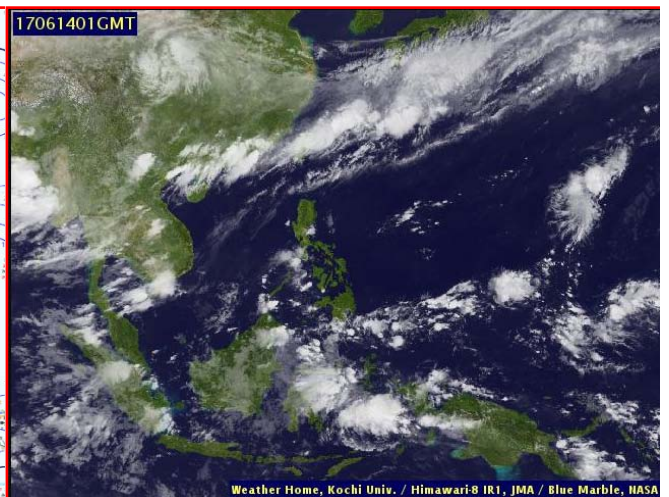
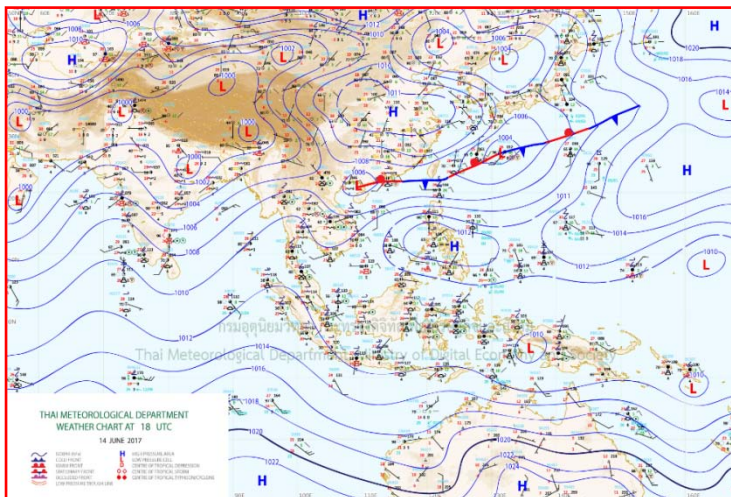
เรื่อง รายงานการเฝ้าระวังติดตามสถานการณ์น้ำ ๒๔ ชั่วโมง

เรียนรมว.ทส. เลขาธิการ รมว.ทส.ปกท.ทส. รอง ปกท.ทส. อทน. รอง อทน. และหน่วยงานที่เกี่ยวข้อง

กรมทรัพยากรน้ำขอรายงานการเฝ้าระวังและติดตามสถานการณ์น้ำ ประจำวันที่ ๑๕ มิถุนายน ๒๕๖๐ ดังนี้

๑. สภาวะอากาศ ณ เวลา ๑๒.๐๐ น. (ที่มา: กรมอุตุนิยมวิทยา)

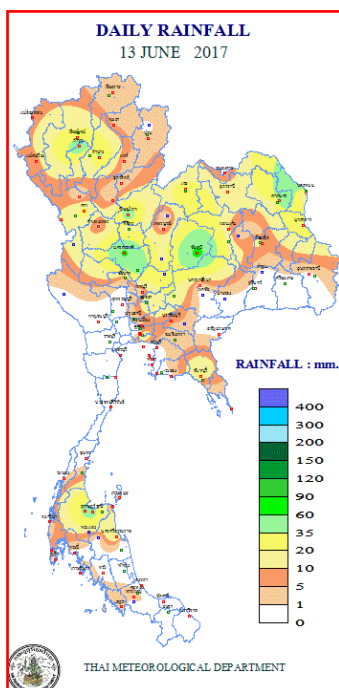
พยากรณ์อากาศ ๒๔ ชั่วโมงข้างหน้า ประเทศไทยมีฝนฟ้าคะนองน้อยลงจากเมื่อวาน โดยบริเวณภาคเหนือและภาคตะวันออกเฉียงเหนือจะมีฝนฟ้าคะนองมากกว่าภาคอื่นๆ



แผนที่อากาศ วันที่ ๑๕ มิ.ย. ๒๕๖๐ เวลา ๐๗.๐๐ น.

ภาพถ่ายจากดาวเทียม วันที่ ๑๕ มิ.ย. ๒๕๖๐ เวลา ๑๔.๐๐น.

๒. ปริมาณฝนสะสม ณ เวลา ๐๗.๐๐น. (เมื่อวาน) - ๐๗.๐๐ น. (วันนี้) (ที่มา: กรมอุตุนิยมวิทยา)

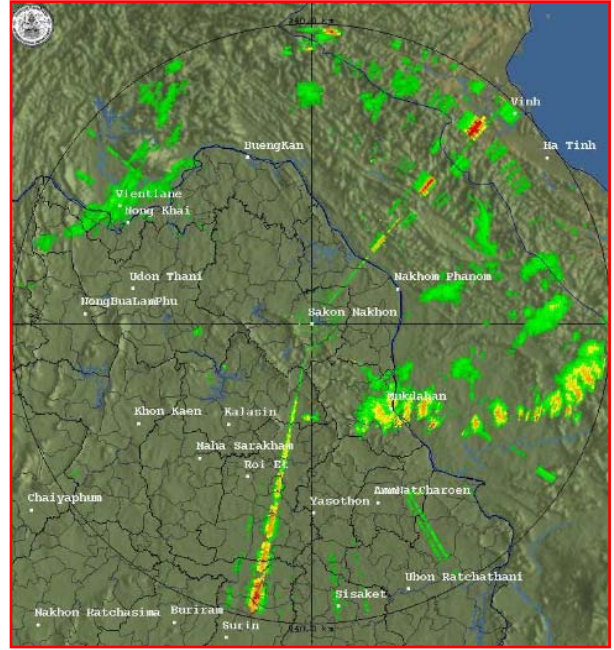


จุดตรวจวัด	ปริมาณฝน (มม.)
จ.อุบลราชธานี (ศูนย์ฯ)	๘๑.๔
จ.เพชรบุรี (วิเชียรบุรี)	๕๕.๒
จ.อุบลราชธานี (สภข.)	๕๔.๘
จ.กำแพงเพชร	๔๔.๕
จ.พิษณุโลก	๔๒.๒
จ.พิจิตร (สภข.)	๔๐.๕
จ.สุราษฎร์ธานี	๓๕.๒
จ.ตรัง	๓๒.๓

๓.เรดาร์ตรวจอากาศ ณ วันที่ ๑๕ มิถุนายน ๒๕๖๐ (ที่มา: กรมอุตุนิยมวิทยา)



สถานีสุวรรณภูมิ เวลา ๑๔.๓๐ น.



สถานีสกลนคร เวลา ๑๔.๓๐ น.

จากเรดาร์ตรวจอากาศจะพบว่ามียุ้มเมฆฝนกระจายบริเวณภาคเหนือ ภาคกลาง ภาคตะวันออกเฉียงเหนือ และภาคใต้

๔.สถานการณ์น้ำในอ่างเก็บน้ำขนาดใหญ่ ณ วันที่ ๑๕ มิถุนายน ๒๕๖๐(ที่มา: กรมชลประทาน)

สภาพน้ำในอ่างเก็บน้ำขนาดใหญ่ ปริมาณน้ำในอ่างฯ ๓๘,๙๔๐ ล้านลบ.ม. คิดเป็นร้อยละ ๕๕ (ปริมาณน้ำใช้การได้ ๑๕,๔๑๔ ล้านลบ.ม. คิดเป็นร้อยละ ๓๓) ปริมาณน้ำในอ่างฯ เทียบกับปี ๒๕๕๙ (๓๑,๐๑๕ ล้านลบ.ม. คิดเป็นร้อยละ ๔๔) มากกว่าปี ๒๕๕๙ จำนวน ๗,๙๒๕ ล้านลบ.ม. ปริมาณน้ำไหลลงอ่างฯ จำนวน ๑๑๑.๓๑ ล้านลบ.ม.ปริมาณน้ำระบาย จำนวน ๖๗.๙๒ ล้านลบ.ม. สามารถรับน้ำได้อีก ๓๑,๘๑๗ ล้านลบ.ม.

อ่างเก็บน้ำ	ปริมาณน้ำในอ่าง		ปริมาณน้ำใช้การได้		ปริมาณน้ำไหลลงอ่าง		ปริมาณน้ำระบาย		ปริมาณน้ำรับได้อีก (ล้าน ม.³) (ความจุที่ รนส- ปริมาณน้ำ ปัจจุบัน)
	ปริมาณ (ล้าน ม.³)	% น้ำเก็บกัก	ปริมาณ (ล้าน ม.³)	% น้ำใช้การ	วันนี้ (ล้าน ม.³)	เมื่อวาน (ล้าน ม.³)	วันนี้ (ล้าน ม.³)	เมื่อวาน (ล้าน ม.³)	
๑.ภูมิพล	๕,๙๙๕	๔๕	๒,๑๙๕	๒๓	๑๓.๒๓	๑๙.๕๖	๓.๐๐	๓.๐๐	๗,๔๖๗
๒.สิริกิติ์	๔,๖๓๗	๔๙	๑,๗๘๗	๒๗	๕.๘๖	๔.๐๑	๕.๑๑	๕.๐๖	๖,๐๐๓
๓.จุฬารัตน์	๙๖	๕๙	๕๙	๔๗	๐.๑๗	๐.๑๐	๐.๕๐	๐.๕๐	๑๑๑
๔.อุบลรัตน์	๑,๓๘๕	๕๗	๘๐๔	๔๓	๑๙.๗๐	๑๙.๖๗	๑๐.๐๐	๑๐.๐๐	๑,๐๔๖
๕.ลำปาง	๖๙๘	๓๕	๕๙๘	๓๒	๓.๙๔	๗.๓๖	๐.๖๒	๐.๖๔	๑,๗๕๒
๖.สิรินธร	๙๘๙	๕๐	๑๕๘	๑๔	๑๐.๔๐	๔.๗๐	๗.๘๕	๗.๗๙	๙๗๗
๗.ป่าสักชลสิทธิ์	๒๖๘	๒๘	๒๖๕	๒๘	๑๑.๗๑	๓.๙๗	๑.๓๐	๑.๓๓	๖๙๒
๘.ศรีนครินทร์	๑๒,๖๙๑	๗๒	๒,๔๒๖	๓๒	๔.๒๘	๙.๘๗	๔.๙๙	๕.๐๕	๖,๑๕๙
๙.วชิราลงกรณ์	๔,๑๒๐	๔๗	๑,๑๐๘	๑๙	๑๐.๕๓	๑๐.๕๔	๕.๐๗	๕.๐๘	๖,๘๘๐
๑๐.ขุนด่านปราการชล	๕๗	๒๕	๕๒	๒๔	๐.๓๘	๐.๓๗	๐.๔๐	๐.๔๐	๑๖๙
๑๑.รัชชประภา	๔,๒๒๓	๗๕	๒,๘๗๒	๖๗	๕.๗๐	๖.๗๓	๑๕.๘๙	๑๕.๔๓	๒,๓๙๗
๑๒.บางบาล	๑,๐๓๓	๗๑	๗๕๗	๖๔	๔.๑๓	๕.๔๖	๕.๓๖	๗.๑๔	๖๔๑

๕. สถานการณ์น้ำในประเทศ ณ วันที่ ๑๑ - ๑๕ มิถุนายน ๒๕๖๐ (ที่มา: กรมชลประทาน)

สถานี	แม่น้ำ	อำเภอ	จังหวัด	ระดับตลิ่ง (ม.รทก.)	ระดับน้ำ (ม.รทก.)					แนวโน้ม
					อาทิตย์	จันทร์	อังคาร	พุธ	พฤหัสบดี	
					๑๑ มิ.ย.	๑๒ มิ.ย.	๑๓ มิ.ย.	๑๔ มิ.ย.	๑๕ มิ.ย.	
P.๑	ปิง	เมือง	เชียงใหม่	๓.๗๐	๑.๔๓	๑.๓๙	๑.๓๐	๑.๒๘	๑.๓๐	เพิ่มขึ้น
W.๑C	วัง	เมือง	ลำปาง	๕.๒๐	๐.๓๕	๐.๓๑	๐.๒๙	๐.๓๗	๐.๓๓	ลดลง
Y.๑๖	ยม	บางระกำ	พิษณุโลก	๑.๕๔	๖.๓๐	๖.๖๔	๖.๗๗	๖.๘๔	๖.๘๗	เพิ่มขึ้น
N.๗A	น่าน	เมือง	พิจิตร	๑๐.๗๘	๓.๘๕	๔.๕๐	๔.๙๒	๔.๙๑	๔.๖๒	ลดลง
C.๑๓	เจ้าพระยา	สรรพยา	ชัยนาท	๑๖.๓๔	๑๖.๕๓	๑๖.๕๑	๑๖.๕๐	๑๖.๕๐	๑๖.๕๐	ทรงตัว
M.๖A	มูล	สตึก	บุรีรัมย์	๖.๐๐	๔.๕๒	๔.๕๙	๔.๖๘	๔.๗๓	๔.๗๕	เพิ่มขึ้น
M.๗	มูล	เมือง	อุบลราชธานี	๗.๐๐	๔.๑๐	๔.๑๗	๔.๒๒	๔.๑๘	๔.๑๙	เพิ่มขึ้น
M.๑๙๑	ลำตะคอง	เมือง	นครราชสีมา	๓.๐๐	๐.๙๔	๐.๙๖	๐.๙๘	๑.๐๐	๐.๙๐	ลดลง
M.๑๕๙	ลำชี	จอมพระ	สุรินทร์	๑๑.๓๐	๓.๑๒	๓.๖๕	๓.๙๘	๔.๒๐	๔.๒๕	เพิ่มขึ้น
M.๙๕	ลำเสียวใหญ่	สุวรรณภูมิ	ร้อยเอ็ด	๓.๒๐	๒.๔๕	๒.๔๘	๒.๖๕	๒.๖๐	๒.๔๕	ลดลง
X.๖๔	คลองท่าแซะ	ท่าแซะ	ชุมพร	๑๗.๑๓	๗.๘๙	๗.๘๗	๗.๙๒	๗.๖๓	๗.๗๖	เพิ่มขึ้น
X.๑๔๙	คลองกลาย	นบพิตำ	นครศรีธรรมราช	๓๓.๙๖	๒๙.๐๘	๒๙.๐๘	๒๙.๐๗	๒๙.๐๖	๒๙.๑๙	เพิ่มขึ้น
X.๒๗๔	แม่น้ำโก-ลก	แก้ง	นราธิวาส	๒๒.๔๐	๑๘.๖๐	๑๙.๑๐	๑๘.๗๐	๑๙.๔๐	๑๙.๗๐	เพิ่มขึ้น
X.๓๗A	แม่น้ำตาปี	พระแสง	สุราษฎร์ธานี	๑๐.๗๖	๗.๘๓	๗.๔๐	๗.๑๔	๗.๒๐	๗.๑๔	ลดลง

*** ยังไม่ได้รับรายงาน

สถานการณ์น้ำในพื้นที่ลุ่มน้ำโขง ณ วันที่ ๑๒ มิถุนายน ๒๕๖๐ (ที่มา:MRC: Mekong River Commission)

สถานี	ระดับตลิ่ง(เมตร)	ระดับน้ำ (เมตร)	ต่ำกว่าระดับตลิ่ง (เมตร)	แนวโน้ม
อ.เชียงแสน จ.เชียงราย	๑๒.๘๐	๓.๖๔	๙.๑๖	เพิ่มขึ้น
อ.เชียงคาน จ.เลย	๑๖.๐๐	๖.๗๕	๙.๒๕	เพิ่มขึ้น
อ.เมือง จ.หนองคาย	๑๒.๒๐	๓.๕๓	๘.๖๗	เพิ่มขึ้น
อ.เมือง จ.นครพนม	๑๒.๐๐	๓.๔๙	๘.๕๑	ทรงตัว
อ.เมือง จ.มุกดาหาร	๑๒.๕๐	๓.๘๒	๘.๖๘	ทรงตัว
อ.โขงเจียม จ.อุบลราชธานี	๑๔.๕๐	๕.๒๗	๙.๒๓	เพิ่มขึ้น

๖.สถานการณ์เตือนภัย Early Warning ณ วันที่ ๑๕ มิถุนายน ๒๕๖๐ (ที่มา: สำนักวิจัย พัฒนาและอุทกวิทยา กรมทรัพยากรน้ำ)

[เวลา ๐๘.๐๐ น.- ๑๕.๐๐ น. (วันนี้)]

การแจ้งเตือน	สถานี	การแจ้งเตือน
เตือนสีแดง (อพยพ)	-	-
เตือนสีเหลือง (เตือนภัย)	บ้านสบมาง ต.ภูฟ้า อ.บ่อเกลือ จ.น่าน	ระดับน้ำ ๒.๔๗ เมตร ระดับวิกฤต ๓.๐๐ เมตร
เตือนสีเขียว (เฝ้าระวัง)	บ้านเกวต ต.พญาแก้ว อ.เชียงกลาง จ.น่าน บ้านสบมาง ต.ภูฟ้า อ.บ่อเกลือ จ.น่าน	ปริมาณฝนสะสม ๑๒ ชั่วโมง ๘๙.๕ มิลลิเมตร ระดับน้ำ ๑.๖๑ เมตร ระดับวิกฤต ๓.๐๐ เมตร

*ได้รับข้อมูลจากทางSocial Media โดยโปรแกรม Line ศูนย์อุทกภัย ทน.

๗. สถานการณ์ธรณีพิบัติ ณ วันที่ ๑๕ มิถุนายน ๒๕๖๐ (ที่มา : กรมทรัพยากรธรณี)

ไม่มีสถานการณ์ธรณีพิบัติ

๘. เหตุการณ์วิกฤตน้ำปัจจุบัน ณ วันที่ ๑๕ มิถุนายน ๒๕๖๐ [เวลา ๐๘.๐๐ น. - ๑๕.๐๐ น. (วันนี้)]

จ.กาฬสินธุ์ - มรสุมตะวันตกเฉียงใต้ส่งผลให้เกิดฝนตกหนักในพื้นที่ ๑๘ อำเภอ ของ จ.กาฬสินธุ์ ล่าสุดปริมาณน้ำฝนจำนวนมากได้ไหลเอ่อล้นท่วมถนนเศรษฐกิจหมายเลข ๑๒ กาฬสินธุ์สมเด็จ ระดับน้ำยังไม่ลดและเพิ่มสูงขึ้นเกือบ ๑ เมตร

๙. สถานการณ์อุทกภัย ณ วันที่ ๑๕ มิถุนายน ๒๕๖๐ (ที่มา :กรมป้องกันและบรรเทาสาธารณภัย)

การประกาศเขตการให้ความช่วยเหลือผู้ประสบภัยพิบัติกรณีฉุกเฉิน (อุทกภัย) ตามระเบียบกระทรวงการคลังว่าด้วยเงินอุดหนุนราชการเพื่อช่วยเหลือผู้ประสบภัยพิบัติกรณีฉุกเฉิน พ.๒๕๕๖

ที่	จังหวัด	จำนวน				รายชื่ออำเภอที่ประกาศเขตฯ
		อำเภอ	ตำบล	หมู่บ้าน	ชุมชน	
๑	พะเยา	๖	๒๗	๒๐๓	๗	เมือง จุน ภูซาง เชียงคำ ภูกามยาว ดอกคำใต้
๒	พิษณุโลก	๘	๕๐	๒๙๔	-	ชาติตระการ เนินมะปราง นครไทย เมืองฯ พรหมพิราม วังทอง บางระกำ บางกระทุ่ม
๓	อุตรดิตถ์	๖	๒๖	๑๓๕	-	ลับแล พิชัย เมืองฯ ท่าปลา ทองแสนซัน ตรอน
๔	กำแพงเพชร	๘	๕๘	๕๙๐	-	พรานกระต่าย เมืองฯ ทวายทองวัฒนา บึงสามพัน คลองขลุง ไทรงาม ขามูร์ลักษบุรี ลานกระบือ
๕	อุดรธานี	๓	๑๐	๔๘	๗	หนองแสง น้ำโสม นาูง
๖	สุโขทัย	๙	๖๘	๕๕๕	๑๒	เมือง ศรีสัชนาลัย ท่งเสลี่ยม สวรรคโลก บ้านด่านลานหอย ศรีสำโรง ศิริมาส กงไกรลาส ศรีนคร
๗	นครศรีธรรมราช	๑	๑	๒	-	ฉวาง
๘	สุพรรณบุรี	๕	๖๖	๔๕๖	-	สองพี่น้อง บางปลาม้า อู่ทอง เมือง เดิมบางนางบวช
๙	เชียงใหม่	๑๒	๒๙	๑๕๖	-	อมก๋อย สันทราย หางดง ไชยปราการ เชียงดาว แม่ฮาย จอมทอง ดอยสะเก็ด เวียงแหง ดอยเต่า ฝาง ฮอด
๑๐	เลย	๑๓	๖๑	๓๗๗	๑๙	ด่านซ้าย วังสะพุง ปากชม นาแห้ว ภูกระดึง ภูเรือ ท่าลี่ เชียงคาน นาดัง ผาขาว เอร่าวีน ภูหลวง เมืองฯ
๑๑	ลำปาง	๑	๒	๙	-	เมืองปาน
๑๒	สุราษฎร์ธานี	๑	๒	๖	-	เวียงสระ
๑๓	ลำพูน	๒	๕	๒๘	-	บ้านโฮ้ง ลี้
๑๔	ระนอง	๑	๑	๑	-	เมืองฯ
๑๕	ชลบุรี	๑	๑๔	๘๗	-	พนัสนิคม
๑๖	ขอนแก่น	๖	๑๙	๑๒๘	-	โนนศิลา ภูผาม่าน หอนงเรือ หอนงาคำ บ้านไผ่ ชุมแพ
๑๗	นครสวรรค์	๓	๙	๔๑	-	เมืองฯ ไกรภพระ ชุมแสง
๑๘	พิจิตร	๖	๒๖	๑๒๑	-	โพทะเล บางมูลนาก สามง่าม วชิรบุรี บึงนางราง โพธิ์ประทับช้าง
๑๙	ร้อยเอ็ด	๑	๑๑	๓๕	-	เกษตรวิสัย
๒๐	สระบุรี	๑	๒	๕	-	บ้านหมอ
รวม ๒๐ จังหวัด		๙๔	๔๘๗	๓,๒๗๗	๔๕	

๑๐. การคาดหมายลักษณะอากาศ ๗ วันข้างหน้า(ระหว่างวันที่ ๑๕ - ๒๑ มิถุนายน ๒๕๖๐)

การคาดหมายลักษณะอากาศ ในช่วงวันที่ ๑๕ - ๑๗ มิ.ย. ประเทศไทยยังคงมีฝนฟ้าคะนองเกิดขึ้นได้ โดยบริเวณภาคเหนือและภาคตะวันออกเฉียงเหนือ มีฝนมากกว่าภาคอื่นๆ หลังจากนั้นในช่วงวันที่ ๑๘ - ๒๑ มิ.ย. ประเทศไทยจะมีฝนเพิ่มมากขึ้นและมีฝนตกหนักบริเวณภาคเหนือ ภาคตะวันออกเฉียงเหนือ และภาคใต้ฝั่งตะวันตก สำหรับบริเวณทะเลอันดามัน มีคลื่นสูงประมาณ ๒ เมตร

๑๑. การเตรียมความพร้อมรับมือสถานการณ์อุทกภัย(กรมทรัพยากรน้ำ)

ตารางข้อมูลเครื่องจักร / อุปกรณ์เพื่อใช้ในการให้ความช่วยเหลือ เพื่อการเตรียมรับสถานการณ์ภาวะน้ำท่วม ปี ๒๕๖๐

ลำดับ ที่	เครื่องจักร / อุปกรณ์	สำนักงานทรัพยากรน้ำภาค ๑-๑๑											รวม ทั้งสิ้น
		๑	๒	๓	๔	๕	๖	๗	๘	๙	๑๐	๑๑	
๑	รถยนต์บรรทุก ๖ ล้อ	๖	๔	๑	๓	๒	๑	๔	-	-	๓	-	๒๔
๒	รถยนต์บรรทุก ๖ ล้อ ๖ ตัน แบบมี เครน	๑	๒	๑	๑	๑	๑	๒	๑	-	๑	-	๑๑
๓	รถยนต์บรรทุก ๑๐ ล้อ แบบมีเครน	-	๑	๑	๑	-	๑	๑	๑	-	๑	-	๗
๔	รถยนต์บรรทุกน้ำ (๖,๐๐๐ ลิตร)	๓	๔	๑	๒	๔	๑	๒	๒	๓	๒	๒	๒๖
๕	ระบบผลิตน้ำประปาเคลื่อนที่ (RO)	-	-	-	-	-	-	๑	๒	-	-	-	๓
๖	ชุดประปาสนาม ผลิตได้ ๓ ลบ.ม./ ชม.	๑	๑	-	-	๒	-	๑	๑	๒	-	-	๘
๗	เครื่องสูบน้ำขนาดเล็ก (๓-๘ นิ้ว)	๑๐	-	-	-	-	-	-	-	๑	๘	-	๑๙
	เครื่องสูบน้ำขนาด (๘ นิ้ว)	๒	-	๒	๒	๒	๒	๒	-	๔	-	๑	๑๗
๑๐	เครื่องสูบน้ำขนาด (๑๐ นิ้ว)	๓	๒	๔	๔	๓	๓	๓	๑	๔	๑	๑	๓๔
๑๑	เครื่องสูบน้ำขนาด (๑๒ นิ้ว)	๑๕	๒๗	๑๔	๑๔	๑๓	๒๐	๒๕	๒๐	๒๔	๑๕	๑๒	๑๙๙
๑๒	เครื่องสูบน้ำขนาด (๒๖ นิ้ว)	-	๒	๑	๑	-	๒	๒	๑	๒	๑	-	๑๒
๑๓	เครื่องสูบน้ำขนาด (๓๐ นิ้ว)	-	๖	-	-	-	๕	๓	-	๓	๔	-	๒๑
๑๔	เรือลุมิเนียมติดเครื่องยนต์	-	๒	๔	๑	-	-	-	-	-	-	-	๗
๑๕	เรือลุมิเนียมไม่ติดเครื่องยนต์	-	-	๕	๑	-	-	-	-	-	-	-	๖

จึงเรียนมาเพื่อโปรดทราบ

นายวรศาสตร์ อภัยพงษ์
อธิบดีกรมทรัพยากรน้ำ