

รายงานสรุปสภาพน้ำในอ่างเก็บน้ำขนาดใหญ่และขนาดกลาง

รายงานสถานการณ์ ณ. วันที่ 14 พฤศจิกายน 2567



เปรียบเทียบปริมาณน้ำรวมต่อประเทศ ปริมาณปี 67 และ ปี 68

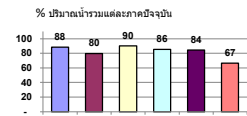
วันที่ 14 พฤศจิกายน 2567 ปริมาณน้ำ 59,492 ล้าน ลบ.ม. หรือเท่ากับ 84%

วันที่ 15 พฤศจิกายน 2568 ปริมาณน้ำ 67,162 ล้าน ลบ.ม. หรือเท่ากับ 95%

80%

ปริมาณน้ำในอ่างที่ใช้การได้ในสัปดาห์นี้ + มากกว่า / - น้อยกว่า สัปดาห์ก่อน 209.75 ล้าน ลบ.ม.

สรุปสถานการณ์ปริมาณน้ำในอ่างเก็บน้ำที่ใช้ในกิจกรรมมีประสิทธิผล มากกว่า ปริมาณน้ำที่เหลืออ่าง เมื่อเทียบกับสัปดาห์ก่อน ค่าร้อยละจะลดลง



ภาค	สถานการณ์ปริมาณน้ำในอ่าง				ปริมาณน้ำเปลี่ยนแปลง (ล้าน ม.³)	สถานะ
	ลดลง (แห่ง)	คงที่ (แห่ง)	เพิ่มขึ้น (แห่ง)	รวม (แห่ง)		
ภาคเหนือ	2	-	5	7	258.68	ปริมาณน้ำในอ่างเก็บน้ำเพิ่มขึ้น
ภาคตะวันออกเฉียงเหนือ	6	1	5	12	-46.97	ปริมาณน้ำในอ่างเก็บน้ำลดลง
ภาคกลาง	1	1	1	3	0.16	ปริมาณน้ำในอ่างเก็บน้ำเพิ่มขึ้น
ภาคตะวันตก	1	-	1	2	-32.42	ปริมาณน้ำในอ่างเก็บน้ำลดลง
ภาคตะวันออก	7	-	3	10	-11.21	ปริมาณน้ำในอ่างเก็บน้ำลดลง
ภาคใต้	-	-	4	4	41.51	ปริมาณน้ำในอ่างเก็บน้ำเพิ่มขึ้น
รวมทั้งประเทศ	17	2	19	38	209.75	ปริมาณน้ำในอ่างเก็บน้ำเพิ่มขึ้น

สรุปสถานการณ์ปริมาณน้ำในอ่าง			
คงที่	2	อ่าง	
ลดลง	17	อ่าง	
เพิ่มขึ้น	19	อ่าง	

ภาค	อ่างเก็บน้ำ	ความจุที่ (ล้าน ม.³)	ปริมาณน้ำที่ใช้งานไม่ได้ (ล้าน ม.³)	ใช้การได้จริง (ล้าน ม.³)	ปริมาณน้ำรวม วันที่ 15 พฤศจิกายน 2566		ปัจจุบัน วันที่ 14 พฤศจิกายน 2567				สัปดาห์ก่อน วันที่ 8 พฤศจิกายน 2567				ปริมาณน้ำ + เพิ่ม/ - ลดลง (ล้าน ม.³)	สถานการณ์ในอ่าง
					%	ปริมาตรน้ำ (ล้าน ม.³)	%	ปริมาตรน้ำ (ล้าน ม.³)	%	ปริมาตรน้ำ (ล้าน ม.³)	%	ปริมาตรน้ำ (ล้าน ม.³)	%			
														ปริมาตรน้ำรวม		
ภาคเหนือ (8)																
1	กุ่มพล (2) ตาก	13,462	3,800	9,662	10,310	77%	10,963	81%	7,163	74%	10,808	80%	7,008	73%	155.75	เพิ่มขึ้น
2	สิริกิติ์ (2) อุดรดิต	9,510	2,850	6,660	6,107	64%	9,218	97%	6,368	96%	9,215	97%	6,365	96%	2.55	เพิ่มขึ้น
3	แม่จัน เชียงใหม่	265	12	253	281	106%	280	106%	288	106%	284	107%	272	108%	-3.99	ลดลง
4	แม่งาว เชียงใหม่	263	14	249	201	76%	213	81%	199	80%	211	80%	197	79%	2.41	เพิ่มขึ้น
5	ก้าม ลำปาง	106	3	103	103	97%	101	95%	98	95%	101	96%	98	96%	-0.54	ลดลง
6	กุดชุมหากร ลำปาง	170	6	164	190	112%	189	111%	183	112%	186	109%	180	110%	3.40	เพิ่มขึ้น
7	แควน้อย พิจิตร	939	43	896	953	101%	839	89%	796	89%	834	89%	791	88%	5.10	เพิ่มขึ้น
8	แม่จอก ลำปาง	110	16	94	111	101%	110	100%	94	100%	110	100%	94	100%	-0.14	ลดลง
รวมภาคเหนือ 34.85%																
ภาคตะวันออกเฉียงเหนือ (12)																
8	ห้วยหลวง อุดรธานี	136	7	129	127	93%	120	89%	113	88%	123	90%	116	90%	-2.67	ลดลง
9	น้ำหนาว สกลนคร	520	45	475	455	88%	449	86%	404	85%	451	87%	406	85%	-1.67	ลดลง
10	น้ำพอง (2) สกลนคร	165	8	157	147	89%	83	50%	75	48%	82	50%	74	47%	0.14	เพิ่มขึ้น
11	อุบลรัตน์ (2) ชัยภูมิ	164	37	127	138	84%	115	70%	78	61%	114	70%	77	61%	0.42	เพิ่มขึ้น
12	อุบลรัตน์ (2) ชอนแก่น	2,431	581	1,850	2,524	104%	2,090	86%	1,509	82%	2,115	87%	1,534	83%	-25.35	ลดลง
13	ลำปาว กาฬสินธุ์	1,980	100	1,880	1,977	100%	1,764	89%	1,664	88%	1,772	89%	1,672	89%	-8.33	ลดลง
14	ลำตะเพอง นครราชสีมา	314	22	292	193	61%	106	34%	84	29%	106	34%	84	29%	0.18	เพิ่มขึ้น
15	ลำพระเพลิง นครราชสีมา	155	1	154	111	72%	94	60%	93	60%	93	60%	92	60%	0.33	เพิ่มขึ้น
16	มูลบน นครราชสีมา	141	7	134	85	60%	83	59%	76	57%	84	59%	77	57%	-0.25	ลดลง
17	ลำทะเมนชัย นครราชสีมา	275	7	268	151	55%	155	56%	148	55%	155	56%	148	55%	-	คงที่
18	ลำน้ำพอง บุรีรัมย์	121	3	118	76	63%	47	38%	44	37%	46	38%	43	37%	0.12	เพิ่มขึ้น
19	สิรินธร (2) อุบลราชธานี	1,966	831	1,135	1,859	95%	1,568	80%	737	65%	1,578	80%	747	66%	-10.09	ลดลง
รวมภาคตอน 11.80%																
ภาคกลาง (3)																
20	ป่าสักชลสิทธิ์ ลพบุรี	960	3	957	991	103%	965	101%	962	101%	967	101%	964	101%	-1.64	ลดลง
21	ทับเสลา อุทัยธานี	160	17	143	68	43%	104	65%	87	60%	104	65%	87	60%	-	คงที่
22	กระเสียว สุพรรณบุรี	299	99	200	119	40%	212	71%	113	56%	210	70%	111	56%	1.80	เพิ่มขึ้น
รวมภาคกลาง 1.92%																
ภาคตะวันตก (2)																
23	ศรีนครินทร์ (2) กาญจนบุรี	17,745	10,285	7,460	14,671	83%	14,921	84%	4,656	62%	14,914	84%	4,649	62%	7.52	เพิ่มขึ้น
24	วีรขาลงกรณ (2) กาญจนบุรี	8,860	3,012	5,848	7,991	90%	7,835	88%	4,823	82%	7,875	89%	4,863	83%	-39.94	ลดลง
รวมภาคตะวันตก 37.51%																
ภาคตะวันออก (6+4)																
25	ขุนด่าน นครนายก	224	5.00	219	224	100%	218	98%	213	97%	219	98%	214	98%	-0.55	ลดลง
26	คลองสีตึก ฉะเชิงเทรา	420	30.00	390	161	38%	239	57%	209	54%	241	57%	211	54%	-1.62	ลดลง
27	บางพระ (3) ชลบุรี	117	12.00	105	85	72%	107	91%	95	90%	106	90%	94	89%	1.36	เพิ่มขึ้น
28	หนองปลาไหล (3) ระยอง	164	13.75	150	164	100%	158	96%	144	96%	157	96%	143	96%	0.66	เพิ่มขึ้น
29	ประแสร์ (3) ระยอง	295	20.00	275	281	95%	279	95%	259	94%	284	96%	264	96%	-5.10	ลดลง
30	มาบประชัน (3) ชลบุรี	17	0.72	16	12	71%	10	58%	9	56%	9	57%	8.73	55%	0.17	เพิ่มขึ้น
31	หนองจอก (3) ชลบุรี	21	1.00	20	11	52%	14	66%	13	64%	14	67%	13.25	65%	-0.14	ลดลง
32	คลองทราย (3) ระยอง	79	3.00	76	57	71%	79	100%	76	100%	80	101%	77.25	101%	-0.83	ลดลง
33	คลองใหญ่ (3) ระยอง	45	3.00	42	32	71%	33	73%	30	72%	36	79%	32.91	78%	-2.64	ลดลง
34	เขตนครจินดา ปราจีนบุรี	295	19.00	276	276	94%	278	94%	259	94%	281	95%	261.80	95%	-2.61	ลดลง
รวมภาคตะวันออก 2.37%																
ภาคใต้ (4)																
35	แก่งกระจาน เพชรบุรี	710	65	645	488	69%	502	71%	437	68%	499	70%	434	67%	2.91	เพิ่มขึ้น
36	ปราณบุรี ประจวบคีรีขันธ์	391	18	373	175	45%	198	51%	180	48%	184	47%	166	44%	14.40	เพิ่มขึ้น
37	วังประจันต์ (2) สุราษฎร์ธานี	5,639	1,352	4,287	4,417	78%	4,041	72%	2,689	63%	4,032	71%	2,680	63%	8.85	เพิ่มขึ้น
38	บางตาหลวง (2) ภูเก็ต	1,454	276	1,178	839	58%	712	49%	436	37%	697	48%	421	36%	15.35	เพิ่มขึ้น
รวมภาคใต้ 11.55%																
รวมทั้งประเทศ 100% (38)																

หมายเหตุ :

- อ่างเก็บน้ำขนาดใหญ่ หมายถึง อ่างเก็บน้ำที่มีความจุตั้งแต่ 100 ล้าน ลบ. ขึ้นไป
 - เป็นอ่างเก็บน้ำอยู่ในความรับผิดชอบของการไฟฟ้าฝ่ายผลิตแห่งประเทศไทย (10) นอกเหนือจากความรับผิดชอบของกรมชลประทาน(28)
 - เป็นอ่างเก็บน้ำขนาดใหญ่ที่มีความสำคัญต่อการอุตสาหกรรมและการประมง ของผู้มีส่วนเกี่ยวข้อง
 - จังหวัดที่มีอ่างเก็บน้ำขนาดใหญ่มีจำนวน 26 จังหวัด ไม่มี 50 จังหวัด
 - ที่มา : กรมชลประทาน และการไฟฟ้าฝ่ายผลิตแห่งประเทศไทย
- รณก. หมายถึง ระดับน้ำเก็บกักของอ่าง

ที่มาข้อมูล : ตารางสรุปสภาพน้ำในอ่างเก็บน้ำขนาดใหญ่ทั่วประเทศ และตารางสรุปสภาพน้ำในอ่างเก็บน้ำภาคตะวันออก กรมชลประทาน



ศูนย์เมล็ดพันธุ์ข้าว



กองวิเคราะห์และประเมินสถานการณ์น้ำ กรมชลประทาน

ลำดับของเขื่อนตามความสูง

- ศรีนครินทร์ 2.กุ่มพล 3.สิริกิติ์ 4.วีรขาลงกรณ 5.วังประจันต์
 - อุบลรัตน์ 7.สิรินธร 8.บางลง 9.ลำปาว 10.ป่าสัก
- ลำดับของเขื่อนตามปริมาณน้ำใช้การได้
- กุ่มพล 2.ศรีนครินทร์ 3.สิริกิติ์ 4.วีรขาลงกรณ 5.วังประจันต์
 - ลำปาว 7.อุบลรัตน์ 8.บางลง 9.สิรินธร 10.ป่าสัก