

รายงานสรุปสภาพน้ำในอ่างเก็บน้ำขนาดใหญ่และขนาดกลาง

รายงานสถานการณ์ ณ. วันที่ 15 พฤศจิกายน 2567



เปรียบเทียบปริมาณน้ำรวมทั่วประเทศ ปริมาณน้ำ ณ วันที่ 15 และ 9 พฤศจิกายน

วันที่ 15 พฤศจิกายน 2567 ปริมาณน้ำ 15,006.14 ล้าน ลบ.ม. หรือเท่ากับ 21%

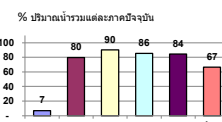
วันที่ 9 พฤศจิกายน 2567 ปริมาณน้ำ 67,083.86 ล้าน ลบ.ม. หรือเท่ากับ 95%

วันที่ 16 พฤศจิกายน 2568 ปริมาณน้ำ 57,160 ล้าน ลบ.ม. หรือเท่ากับ 80%

ปริมาณน้ำในอ่างที่ใช้การได้ในสัปดาห์นี้ + มากกว่า / - น้อยกว่า สัปดาห์ก่อน 15,006.14 ล้าน ลบ.ม.

สถานการณ์ปริมาณน้ำในอ่างเก็บน้ำที่ใช้ในทุกกิจกรรมทั่วประเทศ โดยรวม ปริมาณน้ำที่ไหลเข้าอ่าง เมื่อเทียบกับปริมาณน้ำที่เข้ามา สถานการณ์อยู่ระหว่างเก็บกัก

ภาค	สถานการณ์ปริมาณน้ำในอ่าง				ปริมาณน้ำเปลี่ยนแปลง (ล้าน ม.³)	สถานะ
	ลดลง (แห่ง)	คงที่ (แห่ง)	เพิ่มขึ้น (แห่ง)	รวม (แห่ง)		
ภาคเหนือ	4	-	3	7	-14940.98	ปริมาณน้ำในอ่างเก็บน้ำลดลง
ภาคตะวันออกเฉียงเหนือ	6	1	5	12	-42.53	ปริมาณน้ำในอ่างเก็บน้ำลดลง
ภาคกลาง	1	1	1	3	-1.72	ปริมาณน้ำในอ่างเก็บน้ำลดลง
ภาคตะวันออก	1	-	1	2	-39.80	ปริมาณน้ำในอ่างเก็บน้ำลดลง
ภาคใต้	-	-	4	4	31.45	ปริมาณน้ำในอ่างเก็บน้ำเพิ่มขึ้น
รวมทั้งประเทศ	19	2	17	38	-15006.14	ปริมาณน้ำในอ่างเก็บน้ำลดลง



สรุปสถานการณ์ปริมาณน้ำในอ่าง	
คงที่	2 แห่ง
ลดลง	19 แห่ง
เพิ่มขึ้น	17 แห่ง

ภาค	อ่างเก็บน้ำ	ความจุที่ (ล้าน ม.³)	ปริมาณน้ำที่ใช้งานได้ (ล้าน ม.³)	ใช้การได้จริง (ล้าน ม.³)	ปริมาณน้ำรวม วันที่ 16 พฤศจิกายน 2566		ปัจจุบัน วันที่ 15 พฤศจิกายน 2567				สัปดาห์ก่อน วันที่ 9 พฤศจิกายน 2567				ปริมาณน้ำ + เพิ่มขึ้น - ลดลง (ล้าน ม.³)	สถานการณ์ในอ่าง
					ปริมาณน้ำรวม (ล้าน ม.³)	%	ปริมาณน้ำรวม (ล้าน ม.³)	%	ปริมาณน้ำรวม (ล้าน ม.³)	%	ปริมาณน้ำรวม (ล้าน ม.³)	%				
ภาคเหนือ (8)																
1	ภูมิพล (2) ตาก	13,462	3,800	9,662	10,329	77%	-	0%	-	0%	10,836	80%	7,036	73%	-7,035.74	ลดลง
2	สิริกิติ์ (2) อุดรดิต์	9,510	2,850	6,660	6,111	64%	-	0%	-	0%	9,215	97%	6,365	96%	-6,365.07	ลดลง
3	แม่จัน เชียงใหม่	265	12	253	281	106%	280	106%	288	106%	284	107%	272	107%	-3.82	ลดลง
4	แมกวง เชียงใหม่	263	14	249	201	77%	214	81%	200	80%	212	80%	198	79%	2.24	เพิ่มขึ้น
5	ก้าม ลำปาง	106	3	103	103	97%	101	96%	98	95%	101	96%	98	96%	-0.62	ลดลง
6	กุดจอก ลำปาง	170	6	164	190	112%	189	111%	183	112%	186	110%	180	110%	2.72	เพิ่มขึ้น
7	แควน้อย พะเยา	939	43	896	953	101%	839	89%	796	89%	835	89%	792	88%	4.25	เพิ่มขึ้น
8	แม่จอก ลำปาง	110	16	94	111	101%	110	100%	94	100%	110	100%	94	100%	-0.14	ลดลง
รวมภาคเหนือ 34.85%		24,825	6,744	18,081	18,280	74%	1,733	7%	-	0%	21,779	88%	14,941	83%	-14,940.98	ลดลง
ภาคตะวันออกเฉียงเหนือ (12)																
9	ห้วยหลวง อุดรธานี	136	7	129	127	93%	120	88%	113	88%	123	90%	116	90%	-2.91	ลดลง
10	น้ำพอง (2) สกลนคร	165	8	157	147	89%	83	50%	75	48%	82	50%	74	47%	0.14	เพิ่มขึ้น
11	อุบลรัตน์ (2) ชัยภูมิ	164	37	127	138	84%	115	70%	78	61%	114	70%	77	61%	0.41	เพิ่มขึ้น
12	อุบลรัตน์ (2) ขอนแก่น	2,431	581	1,850	2,508	103%	2,087	86%	1,506	81%	2,112	87%	1,531	83%	-25.23	ลดลง
13	ลำปาว กาฬสินธุ์	1,980	100	1,880	1,974	100%	1,764	89%	1,664	88%	1,772	89%	1,672	89%	-8.33	ลดลง
14	ลำทะเพ็ง นครราชสีมา	314	22	292	193	61%	106	34%	84	29%	106	34%	84	29%	0.36	เพิ่มขึ้น
15	ลำพระเพลิง นครราชสีมา	155	1	154	111	71%	94	61%	93	60%	93	60%	92	60%	0.43	เพิ่มขึ้น
16	มูลนง นครราชสีมา	141	7	134	85	60%	83	59%	76	57%	83	59%	76	57%	-0.12	ลดลง
17	ลำพระนครราชสีมา	275	7	268	151	55%	155	56%	148	55%	155	56%	148	55%	-	คงที่
18	ลำน้ำแวงบุรีรัมย์	121	3	118	76	63%	47	38%	44	37%	46	38%	43	37%	0.12	เพิ่มขึ้น
19	สิรินธร (2) อุบลราชธานี	1,966	831	1,135	1,856	94%	1,570	80%	739	65%	1,575	80%	744	66%	-5.04	ลดลง
รวมภาคตอน 11.80%		8,369	1,649	6,720	7,820	93%	6,670	80%	5,021	75%	6,713	80%	5,064	75%	-42.53	ลดลง
ภาคกลาง (3)																
20	ป่าสักชลสิทธิ์ ลพบุรี	960	3	957	985	103%	963	100%	960	100%	967	101%	964	101%	-3.28	ลดลง
21	ทับเสลา อุทัยธานี	160	17	143	68	43%	104	65%	87	60%	104	65%	87	60%	-	คงที่
22	กระเสียว สุพรรณบุรี	299	99	200	119	40%	212	71%	113	56%	210	70%	111	56%	1.56	เพิ่มขึ้น
รวมภาคกลาง 1.92%		1,419	119	1,300	1,172	83%	1,279	90%	1,160	82%	1,280	90%	1,161	89%	-1.72	ลดลง
ภาคตะวันออก (2)																
23	ศรีนครินทร์ (2) กาญจนบุรี	17,745	10,285	7,480	14,678	83%	14,921	84%	4,656	62%	14,917	84%	4,652	62%	3.76	เพิ่มขึ้น
24	วีรชาลงกรณ (2) กาญจนบุรี	8,860	3,012	5,848	7,984	90%	7,827	88%	4,815	82%	7,871	89%	4,859	83%	-43.56	ลดลง
รวมภาคตะวันออก 37.51%		26,605	13,277	13,328	22,662	85%	22,749	86%	9,472	71%	22,788	86%	9,511	71%	-39.80	ลดลง
ภาคใต้ (6+4)																
25	ขุนด่าน นครนายก	224	5.00	219	224	100%	218	97%	213	97%	219	98%	214	98%	-1.14	ลดลง
26	คลองสีดี ฉะเชิงเทรา	420	30.00	390	161	38%	239	57%	209	54%	241	57%	211	54%	-1.35	ลดลง
27	บางพระ (3) ชลบุรี	117	12.00	105	85	72%	107	91%	95	90%	106	91%	94	90%	0.94	เพิ่มขึ้น
28	หนองปลาไหล (3) ระยอง	164	13.75	150	164	100%	158	96%	144	96%	157	96%	144	96%	0.44	เพิ่มขึ้น
29	ประแสร์ (3) ระยอง	295	20.00	275	280	95%	278	94%	258	94%	284	96%	264	96%	-6.12	ลดลง
30	มาบประชัน (3) ชลบุรี	17	0.72	16	12	71%	10	58%	9	56%	9	57%	8.77	55%	0.13	เพิ่มขึ้น
31	หนองจอก (3) ชลบุรี	21	1.00	20	11	52%	14	66%	13	64%	14	66%	13.21	65%	-0.10	ลดลง
32	คลองทราย (3) ระยอง	79	3.00	76	57	71%	79	100%	76	100%	80	101%	77.37	101%	-0.95	ลดลง
33	คลองใหญ่ (3) ระยอง	45	3.00	42	32	71%	33	73%	30	72%	35	78%	32.42	76%	-2.05	ลดลง
34	เขื่อนลพบุรี (2) ปราจีนบุรี	295	19.00	276	276	94%	278	94%	259	94%	281	95%	261.54	95%	-2.35	ลดลง
รวมภาคใต้ 2.37%		1,678	107	1,570	1,302	78%	1,414	84%	1,307	83%	1,427	85%	1,319	84%	-12.56	ลดลง
ภาคใต้ (4)																
35	แก่งกระจาน เพชรบุรี	710	65	645	488	69%	502	71%	437	68%	501	71%	436	68%	0.41	เพิ่มขึ้น
36	ปราณบุรี ประจวบคีรีขันธ์	391	18	373	176	45%	198	51%	180	48%	189	48%	171	46%	9.11	เพิ่มขึ้น
37	วังประจักษ์ (2) สุราษฎร์ธานี	5,639	1,352	4,287	4,420	78%	4,039	72%	2,687	63%	4,035	72%	2,683	63%	4.42	เพิ่มขึ้น
38	บางตาบล (2) ยะลา	1,454	276	1,178	839	58%	714	49%	438	37%	697	48%	421	36%	17.51	เพิ่มขึ้น
รวมภาคใต้ 11.55%		8,194	1,711	6,483	5,923	72%	5,453	67%	3,742	58%	5,421	66%	3,710	57%	31.45	เพิ่มขึ้น
รวมทั้งประเทศ 100%(38)		71,090	23,607	47,482	57,160	80%	39,299	55%	20,701	44%	30,132	42%	35,707	75%	-15,006.14	ลดลง

หมายเหตุ :

- อ่างเก็บน้ำขนาดใหญ่ หมายถึง อ่างเก็บน้ำที่มีความจุตั้งแต่ 100 ล้าน ลบ.ม. ขึ้นไป
- เป็นอ่างเก็บน้ำอยู่ในความรับผิดชอบของการไฟฟ้าฝ่ายผลิตแห่งประเทศไทย (10) นอกเหนืออยู่ในความรับผิดชอบของกรมชลประทาน (28)
- เป็นอ่างเก็บน้ำขนาดกลางที่มีความสำคัญต่อการอุตสาหกรรมและการประปาฯ ของผู้นำเข้าน้ำทะเลตะวันออก
- จังหวัดที่มีอ่างเก็บน้ำขนาดใหญ่มีจำนวน 26 จังหวัด ไม่มี 50 จังหวัด
- ที่มา : กรมชลประทาน และการไฟฟ้าฝ่ายผลิตแห่งประเทศไทย
รณก. หมายถึง ระดับน้ำเก็บกักของอ่าง

ที่มาข้อมูล : ตารางสรุปสภาพน้ำในอ่างเก็บน้ำขนาดใหญ่ทั่วประเทศ และตารางสรุปสภาพน้ำในอ่างเก็บน้ำภาคตะวันออก กรมชลประทาน



ศูนย์เฝ้าระวัง



กองวิเคราะห์และประเมินสถานการณ์น้ำ กรมทรัพยากรน้ำ

ลำดับของเขื่อนตามความจุ

1.ศรีนครินทร์ 2.ภูมิพล 3.สิริกิติ์ 4.วีรชาลงกรณ 5.วังประจักษ์

6.อุบลรัตน์ 7.สิรินธร 8.บางลง 9.ลำปาว 10.ป่าสัก

ลำดับของเขื่อนตามปริมาณน้ำใช้การได้

1.ภูมิพล 2.ศรีนครินทร์ 3.สิริกิติ์ 4.วีรชาลงกรณ 5.วังประจักษ์

6.ลำปาว 7.อุบลรัตน์ 8.บางลง 9.สิรินธร 10.ป่าสัก