

รายงานสถานการณ์น้ำรายวัน

เสนอโดย

ศูนย์เมขลา

ศูนย์ป้องกันวิกฤติน้ำ

กรมทรัพยากรน้ำ

ประจำวันที่ ๑๕ มิถุนายน ๒๕๖๐

สารบัญ

๑) สรุปสถานการณ์น้ำ

๑.๑ นัยสำคัญประจำวัน

๑.๒ พื้นที่ที่คาดว่าจะมีฝนตกฟ้าคะนอง

๑.๓ สถานการณ์การเก็บน้ำในเขื่อนขนาดใหญ่

๑.๔ พื้นที่ที่ต้องให้ความสนใจเป็นพิเศษ

๑.๕ พื้นที่น้ำท่วม น้ำท่วมขัง น้ำป่าไหลหลาก และดินโคลนถล่ม

๑.๖ รายละเอียดข้อมูลสนับสนุน

๒) ปริมาณฝนสะสมปี พ.ศ. ๒๕๕๘ และ ๒๕๕๙ เทียบค่าเฉลี่ย ๓๐ ปี

๓) สถานการณ์น้ำในอ่างเก็บน้ำขนาดใหญ่ และขนาดกลาง

๔) สถานการณ์น้ำในลำน้ำ

๕) รายงานสถานการณ์น้ำรายลุ่มน้ำ

๖) รายงานระดับน้ำจากกล้อง CCTV

สรุปสถานการณ์น้ำ

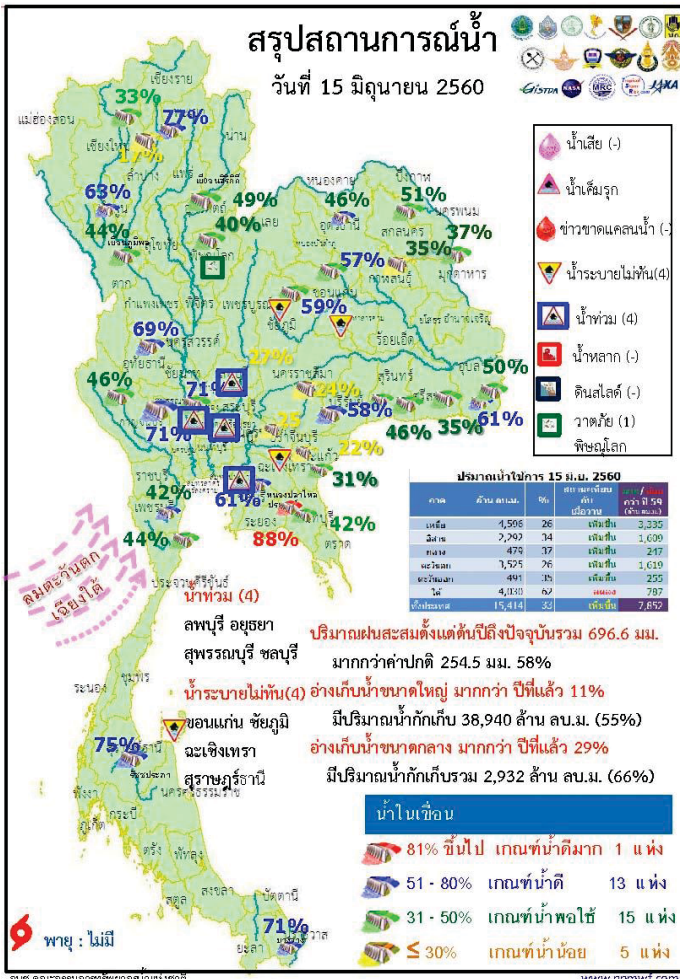




สรุปสถานการณ์น้ำ

15 มิถุนายน 2560

สำนักงานเลขาธิการ
คณะกรรมการทรัพยากรน้ำแห่งชาติ



- ปริมาณฝนสะสมตั้งแต่ต้นปี 2560 ถึงวันที่ 11 มิถุนายน 60 รวม 696.6 มม. มากกว่าค่าเฉลี่ย 254.5 มม. (58%)
- อ่างเก็บน้ำขนาดใหญ่มีปริมาณน้ำเก็บกักรวม 38,940 ล้าน ลบ.ม. (55%) มากกว่าปีที่แล้ว 11% (7,925 ล้าน ลบ.ม.)
- อ่างเก็บน้ำขนาดกลาง มีปริมาณน้ำเก็บกักรวม 2,932 ล้าน ลบ.ม. (66%) มากกว่าปีที่แล้ว 29% (1,269 ล้าน ลบ.ม.)
- พื้นที่ที่ต้องให้ความสนใจเรื่องน้ำ
 - พื้นที่น้ำท่วม 4 จังหวัด ลพบุรี อัญญาสุพรรณบุรี ชลบุรี
 - พื้นที่น้ำหลาก - จังหวัด
 - ขาดแคลนน้ำ
 - ขาดแคลนน้ำอุปโภค-บริโภค - จังหวัด
 - ขาดแคลนน้ำเกษตร - จังหวัด
 - น้ำเค็มรุก - จังหวัด
 - คุณภาพน้ำ
 - น้ำเสียเนื่องจากสิ่งปฏิกูล - จังหวัด
 - น้ำเสียเนื่องจากน้ำท่วมขัง - จังหวัด 4

กนข

คณะกรรมการทรัพยากรน้ำแห่งชาติ

15 มิถุนายน 2560

สถานการณ์การเก็บกักน้ำ

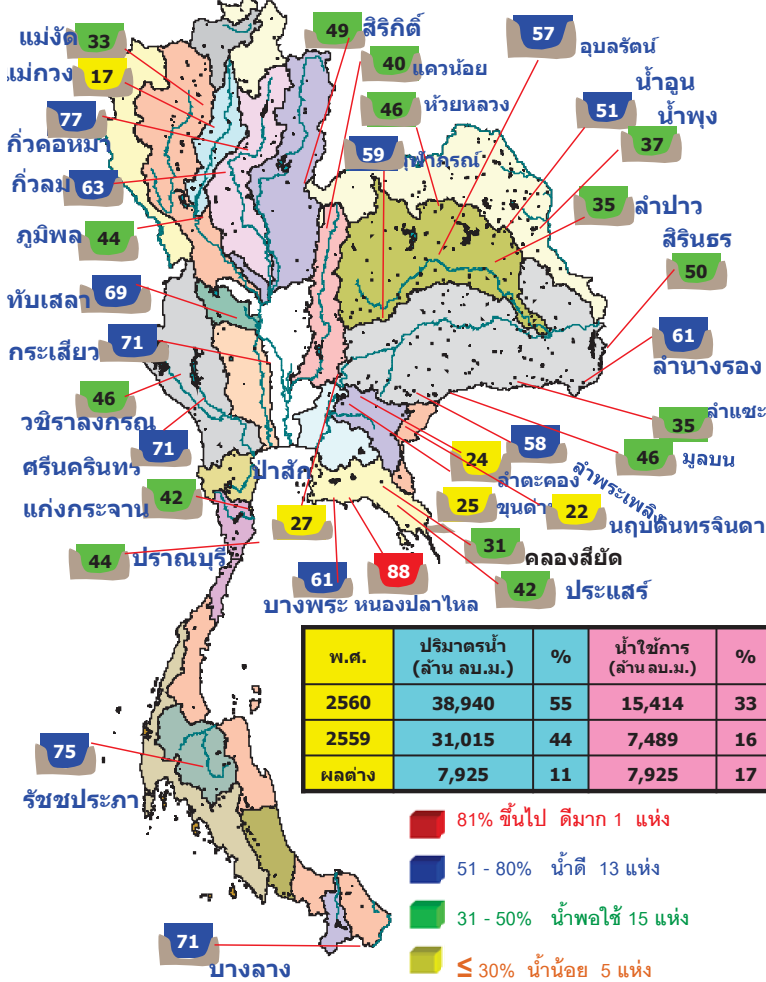
ในเขื่อนขนาดใหญ่

มีปริมาณน้ำสูงกว่าเกณฑ์กักเก็บน้ำสูงสุด 8 เขื่อน

เขื่อนกัวคองหมา	ลำปาง	77%
เขื่อนสิรินธร	อุบลราชธานี	50%
เขื่อนอุบลรัตน์	ขอนแก่น	57%
เขื่อนน้ำพุง	สกลนคร	37%
เขื่อนลำพระเพลิง	นครราชสีมา	58%
เขื่อนป่าสักชลสิทธิ์	ลพบุรี สระบุรี	27%
เขื่อนกระเสียว	สุพรรณบุรี	71%
เขื่อนหนองปลาไหล	ระยอง	88%

มีปริมาณน้ำต่ำกว่าเกณฑ์กักเก็บน้ำต่ำสุด 1 เขื่อน

แม่กวางอุดมธารา	เชียงใหม่	17%
-----------------	-----------	-----



สภาพน้ำและการระบายน้ำ กทม
รายงาน ณ วันที่ 15 มิถุนายน 2560

เขื่อน	ปริมาณน้ำในเขื่อน (ล้าน ลบ.ม.)	การระบายน้ำ (ล้าน ลบ.ม./วัน)	ปริมาณน้ำในเขื่อน		ปริมาณน้ำในเขื่อน (ล้าน ลบ.ม.)	ปริมาณน้ำในเขื่อน (ล้าน ลบ.ม.)	ปริมาณน้ำในเขื่อน (ล้าน ลบ.ม.)
			รวม	ใช้การ			
1 เขื่อนแควน้อย	13.23	3.00	4.04	2194.54	22.71	543	9 ต.ค. 2561
2 เขื่อนสิรินธร	5.86	5.00	6.01	1787.41	25.84	297	7 ต.ค. 2561
3 เขื่อนลพบุรี	4.28	5.00	1.36	2425.86	32.43	1,784	3 ต.ค. 2565
4 เขื่อนลพบุรี	10.53	5.00	6.07	1107.91	18.95	183	14 ต.ค. 2560
5 เขื่อนลพบุรี	5.70	15.00	16.49	2871.49	66.98	174	5 ต.ค. 2560
6 เขื่อนลพบุรี	4.13	5.00	5.51	736.98	64.26	137	29 ต.ค. 2560
7 เขื่อนลพบุรี	19.70	10.00	11.00	803.37	43.43	73	26 ต.ค. 2560
8 เขื่อนลพบุรี	1.40	0.30	0.38	52.48	33.47	138	30 ต.ค. 2560
9 เขื่อนลพบุรี	10.40	8.00	8.75	157.85	13.91	18	2 ต.ค. 2560
10 เขื่อนลพบุรี	0.17	0.50	0.52	58.92	46.56	113	5 ต.ค. 2560
11 เขื่อนลพบุรี	3.97	1.33	1.33	254.74	25.62	192	23 ต.ค. 2560
12 เขื่อนลพบุรี	7.73	1.73	1.73	331.28	36.97	191	22 ต.ค. 2560
รวม	87.10	59.86	63.19	12,803			

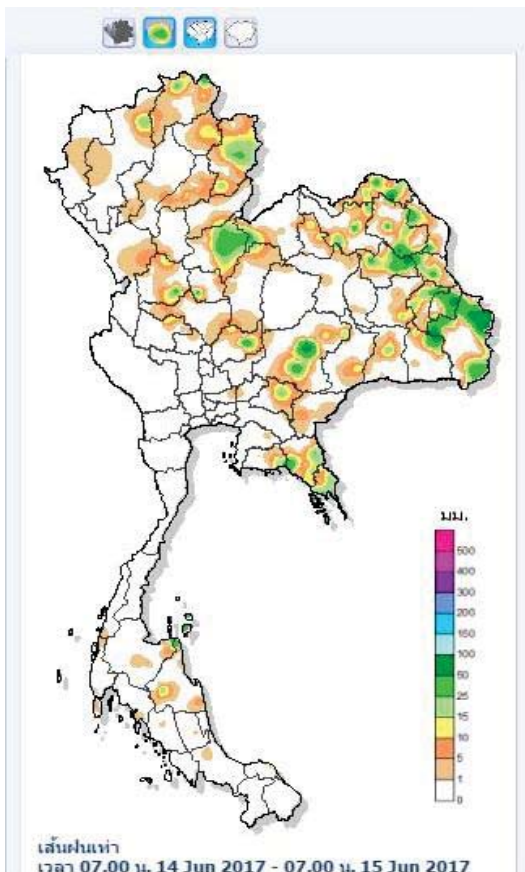
แหล่งข้อมูล : การไฟฟ้าฝ่ายผลิตแห่งประเทศไทย

กนข

คณะกรรมการทรัพยากรน้ำแห่งชาติ

15 มิถุนายน 2560

ปริมาณฝน 24 ชั่วโมง ที่ผ่านมา

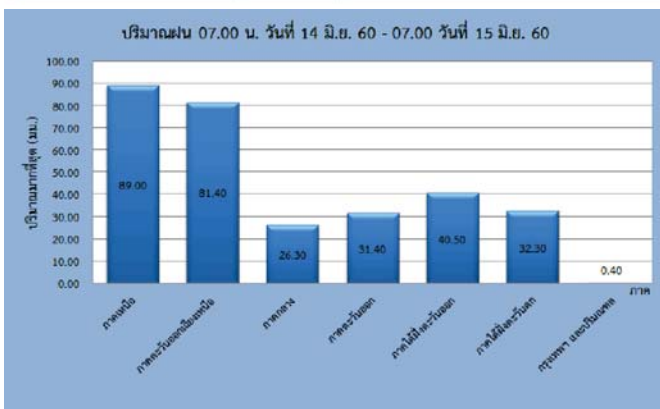


สรุปปริมาณฝนในรอบ 24 ชั่วโมง

(เวลา 07.00 น. วันที่ 14 มิถุนายน 2560 ถึงเวลา 07.00 น. วันที่ 15 มิถุนายน 2560)

ข้อมูลจาก : <https://www.tmd.go.th/climate/climate.php?fileID=1> เวลา 08.00 น.

ภาค	ปริมาณมากที่สุด (มม.)
ภาคเหนือ	89.00 ที่ อ.ทุ่งช้าง จ.น่าน
ภาคตะวันออกเฉียงเหนือ	81.40 ที่ จ.อุบลราชธานี
ภาคกลาง	26.30 ที่ สถานีบัวชุม อ.ชัยบาดาล จ.ลพบุรี
ภาคตะวันออก	31.40 ที่ จ.จันทบุรี
ภาคใต้ฝั่งตะวันออก	40.50 ที่ จ.พัทลุง
ภาคใต้ฝั่งตะวันตก	32.30 ที่ จ.ตรัง
กรุงเทพฯ และปริมณฑล	0.40 ที่ เขตบางนา กรุงเทพมหานคร

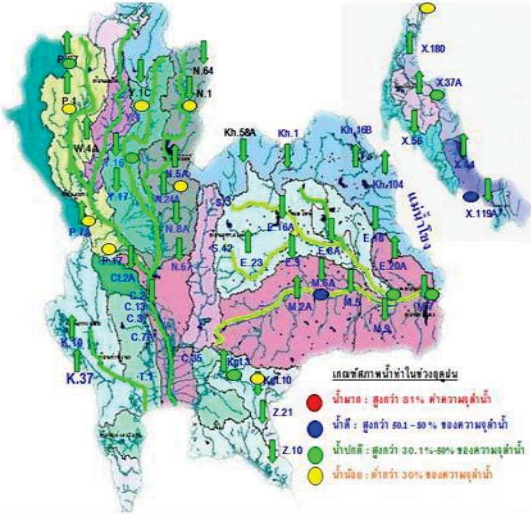


กนข

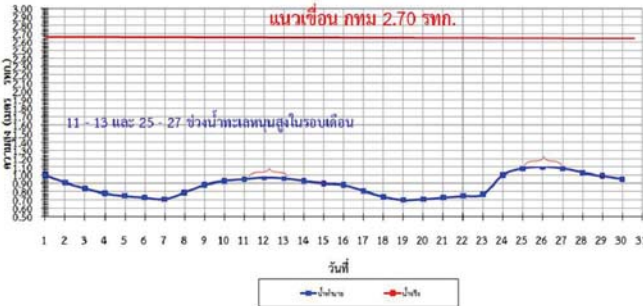
คณะกรรมการทรัพยากรน้ำแห่งชาติ

15 มิถุนายน 2560

น้ำในลำน้ำและความเค็มในแม่น้ำเจ้าพระยา



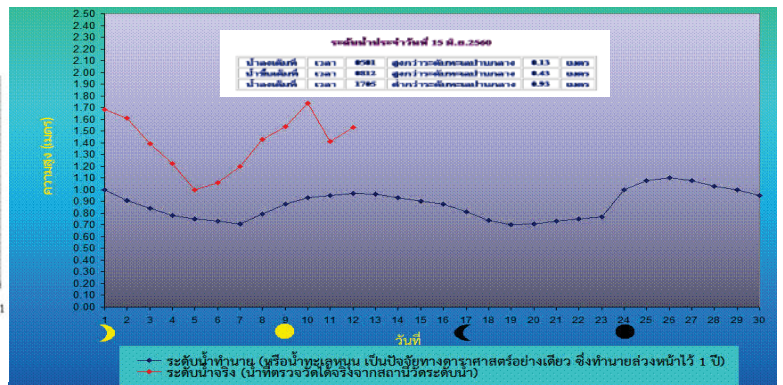
เปรียบเทียบระดับน้ำขึ้นสูงสุดรายวัน ประจำเดือน มิถุนายน พ.ศ.2560 บริเวณกองบัญชาการกองทัพเรือ



โครงการระบบพารามิเตอร์คุณภาพน้ำแบบ Real Time

สถานี	ระยะทาง	วันที่	เวลา	กรด-ด่าง pH	ความเค็ม Salinity (g/l)	ความนำไฟฟ้า TDS (µS/cm)	ความนำไฟฟ้า Conductivity (µS/cm)	สารละลาย TDS (mg/l)	คลอไรด์ Chloride (µg/l)	คลอไรต์ Chlorite (µg/l)	
แม่น้ำเจ้าพระยา											
วัดบ้านแม่		15/06/2560	08:40	7.13	0.11	170.86	253	147	5.15	3.52	
วัดโพธิ์แดงเหนือ	111	15/06/2560	08:40	6.87	0.11	157.80	259	150	7.40	3.74	
วัดโสมม	102	15/06/2560	08:40	6.86	0.11	149.00	273	160	-	3.60	
สำแล	96	15/06/2560	08:40	7.08	0.11	147.50	275	160	7.80	3.65	
วัดโฆระนันท	64	15/06/2560	08:40	7.07	0.12	131.15	292	170	4.09	2.46	
รพ.ศิริราช	50	15/06/2560	08:40	-	-	-	-	-	-	-	
คลองศักดิ์	35	15/06/2560	08:40	-	0.17	-	392	230	-	-	
การท่าเรือ	27	15/06/2560	08:40	-	0.14	-	342	-	-	-	
โรงไฟฟ้าพระนครใต้	12	15/06/2560	08:40	-	0.17	-	307	231	-	-	
คลองประปาฝั่งตะวันออก											
โรงงานผลิตน้ำบางเขน		15/06/2560	08:40	8.31	0.12	97.40	286	170	10.30	4.00	
คลองประปาฝั่งตะวันตก											
เขื่อนแม่งัด		15/06/2560	08:40	7.57	0.10	3.10	240	140	-	4.45	
ท่าม่วง		15/06/2560	08:40	7.46	0.10	11.50	242	142	-	4.43	
คลองประปา กม.54		15/06/2560	08:40	-	-	-	-	-	-	-	
บางเขน กม.35		15/06/2560	08:40	7.90	0.10	26.10	236	140	-	7.26	
คลองประปา กม.14		15/06/2560	08:40	7.96	0.10	25.20	232	140	-	6.90	

ข้อมูลจากเครื่องวัดคุณภาพน้ำ เป็นข้อมูลเพื่อใช้ในการเฝ้าระวังคุณภาพน้ำดิบสำหรับการผลิตน้ำประปาของกรมการประปานครหลวง เกณฑ์ค่าแล : ความเค็ม <0.25 g/l, ความนำไฟฟ้า <500 µS/cm, ออกซิเจนในน้ำ >2 mg/l, กรด-ด่าง ระหว่าง 5-9 เกณฑ์สารปนเปื้อนเหล็ก และ รพ.ศิริราช ความเค็ม <1.80 g/l (อ้างอิงฝ่ายคุณภาพน้ำ) เกณฑ์สารปนเปื้อนการเกษตร : ความเค็ม <2 g/l, ความนำไฟฟ้า <4,000 µS/cm

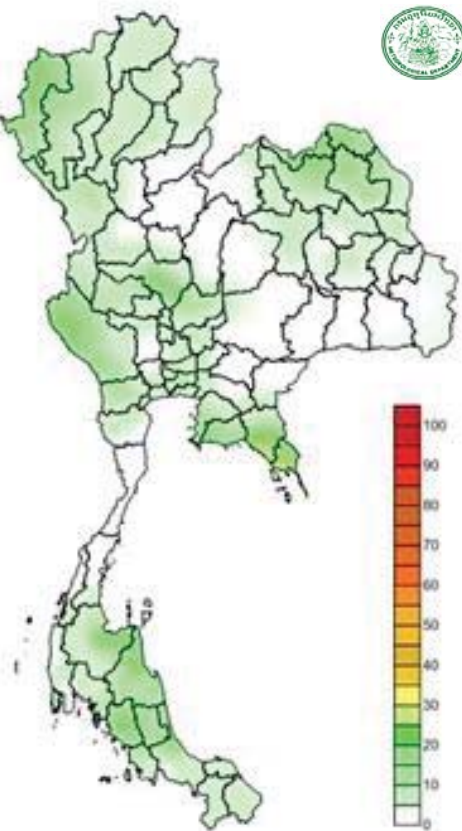


กนข

คณะกรรมการทรัพยากรน้ำแห่งชาติ

15 มิถุนายน 2560

คาดการณ์อุณหภูมิอากาศและฝน



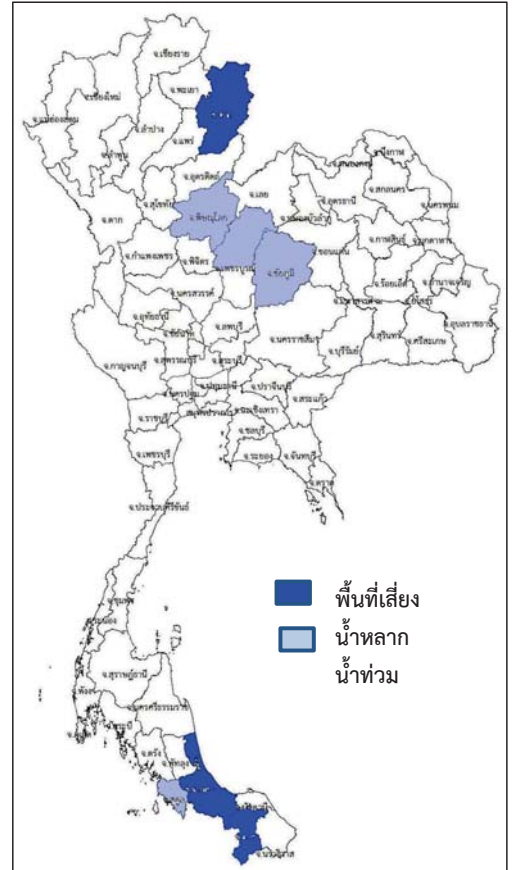
ภาค	ลักษณะอากาศ พื้นที่จังหวัด	% ฝน	เทียบกับเมื่อวาน
ภาคเหนือ	มีฝนฟ้าคะนอง บริเวณจังหวัดแม่ฮ่องสอน เชียงใหม่ เชียงราย ลำพูน ลำปาง พะเยา น่าน แพร่ และตาก อุณหภูมิ 24-35 องศา	60	มากกว่าเมื่อวาน
ภาคตะวันออกเฉียงเหนือ	มีฝนฟ้าคะนอง บริเวณจังหวัดเลย หนองบัวลำภู หนองคาย บึงกาฬ อุดรธานี ขอนแก่น ชัยภูมิ สกลนคร และนครพนม อุณหภูมิ 23-34 องศา	60	มากกว่าเมื่อวาน
ภาคกลาง	มีฝนฟ้าคะนอง บริเวณจังหวัดนครสวรรค์ อุทัยธานี ชัยนาท ลพบุรี กาญจนบุรี และราชบุรี อุณหภูมิ 23-35 องศา	40	มากกว่าเมื่อวาน
ภาคตะวันออก	มีฝนฟ้าคะนอง บริเวณนครนายก ชลบุรี ระยอง จันทบุรี และตราด อุณหภูมิ 24-34 องศา ทะเลมีคลื่นสูงประมาณ 1 ม.	40	มากกว่าเมื่อวาน
ภาคใต้ฝั่งตะวันออก	มีฝนฟ้าคะนอง บริเวณสุราษฎร์ธานี นครศรีธรรมราช พัทลุง สงขลา ปัตตานี ยะลา และนราธิวาส อุณหภูมิ 23-35 องศา ทะเลมีคลื่นสูงประมาณ 1 เมตร	40	มากกว่าเมื่อวาน
ภาคใต้ฝั่งตะวันตก	มีฝนฟ้าคะนอง บริเวณภูเก็ต กระบี่ ตรัง และสตูล อุณหภูมิ 22-34 องศา ทะเลมีคลื่นสูงประมาณ 1-2 เมตร	30	เท่ากับเมื่อวาน
กทม.และปริมณฑล	มีฝนฟ้าคะนอง อุณหภูมิ 24-35 องศา	40	มากกว่าเมื่อวาน

คาดการณ์ฝนสะสม 24 ชม.(มิลลิเมตร)

คาดการณ์ฝน 24 ชั่วโมง ชำงหน้า (มิลลิเมตร)

- วันที่ 15 มิ.ย. 60 ประเทศไทยมีฝนฟ้าคะนองเกิดขึ้น โดยบริเวณภาคเหนือและภาคตะวันออกเฉียงเหนือจะมีฝนฟ้าคะนองมากกว่าภาคอื่น ๆ
- วันที่ 16 - 17 มิ.ย. 60 ประเทศไทยยังคงมีฝนฟ้าคะนองเกิดขึ้นได้ โดยบริเวณภาคเหนือและภาคตะวันออกเฉียงเหนือ มีฝนมากกว่าภาคอื่น ๆ
- วันที่ 18 - 20 มิ.ย. 60 ประเทศไทยจะมีฝนเพิ่มมากขึ้นและมีฝนตกหนักบริเวณภาคเหนือ ภาคตะวันออกเฉียงเหนือ และภาคใต้ฝั่งตะวันตก บริเวณทะเลอันดามัน มีคลื่นสูงประมาณ 2 เมตร

ภาค	% ฝน	เทียบกับเมื่อวาน
ภาคเหนือ	60	มากกว่าเมื่อวาน
ภาคตะวันออกเฉียงเหนือ	60	มากกว่าเมื่อวาน
ภาคกลาง	40	มากกว่าเมื่อวาน
ภาคตะวันออก	40	มากกว่าเมื่อวาน
ภาคใต้ฝั่งตะวันออก	40	มากกว่าเมื่อวาน
ภาคใต้ฝั่งตะวันตก	30	เท่ากับเมื่อวาน
กทม.และปริมณฑล	40	มากกว่าเมื่อวาน



https://www.tmd.go.th/daily_forecast.php

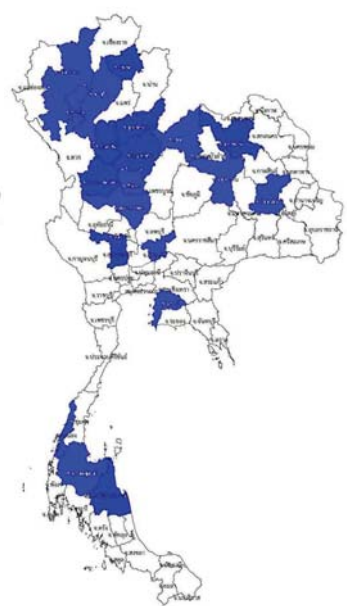
พื้นที่ประกาศเขตให้ความช่วยเหลือผู้ประสบภัยพิบัติกรณีฉุกเฉินตามระเบียบกระทรวงการคลังว่าด้วยเงินทดรองราชการเพื่อช่วยเหลือผู้ประสบภัยพิบัติกรณีฉุกเฉิน ปี 2556
ข้อมูลวันที่ 14 มิถุนายน

ปี 2557

ปี 2558

ปี 2559

ปี 2560



ประกาศ 20 จังหวัด
เชียงใหม่ ลำปาง ลำพูน พะเยา พิชณุโลก พิษณุโลก อุดรดิตถ์ สุโขทัย กำแพงเพชร นครสวรรค์ สระบุรี เลย อุดรธานี ขอนแก่น ร้อยเอ็ด ชลบุรี นครศรีธรรมราช สุพรรณบุรี ระนอง สุราษฎร์ธานี

พื้นที่ประสบอุทกภัย น้ำป่าไหลหลาก ดินโคลนถล่ม น้ำท่วมขังรอการระบาย ปี 2557 – 2560 ข้อมูลวันที่ 14 มิถุนายน 2557-2560

ปี 2557



ปี 2558



ปี 2559



ปี 2560



ที่มาข้อมูล : กรมป้องกันและบรรเทาสาธารณภัย (ปภ.)
: สื่อสิ่งพิมพ์ และสื่อออนไลน์

ระดับน้ำในเขื่อน

วันที่ 15 มิถุนายน 2560 รายงานสถานการณ์การเก็บกักน้ำในเขื่อนขนาดใหญ่

เขื่อนขนาดใหญ่ที่มีปริมาณน้ำต่ำกว่าเกณฑ์กักเก็บน้ำต่ำสุด จำนวน 5 เขื่อน

เขื่อน	จังหวัด	% น้ำเมื่อเทียบกับความจุเก็บกัก	เทียบข้อมูลในอดีต	เทียบกับเมื่อวาน
1.เขื่อนภูมิพล	ตาก	45	มากกว่าปี 2558	เพิ่มขึ้น
2.แม่กวางอุดมธารา	เชียงใหม่	17	มากกว่าปี 2558	เพิ่มขึ้น
3.เขื่อนน้ำพุง	สกลนคร	37	มากกว่าปี 2558	เท่ากับเมื่อวาน
4.เขื่อนศรีนครินทร์	กาญจนบุรี	71	มากกว่าปี 2558	เท่ากับเมื่อวาน
5.เขื่อนบางลาง	ยะลา	71	น้อยกว่าปี 2558	เท่ากับเมื่อวาน

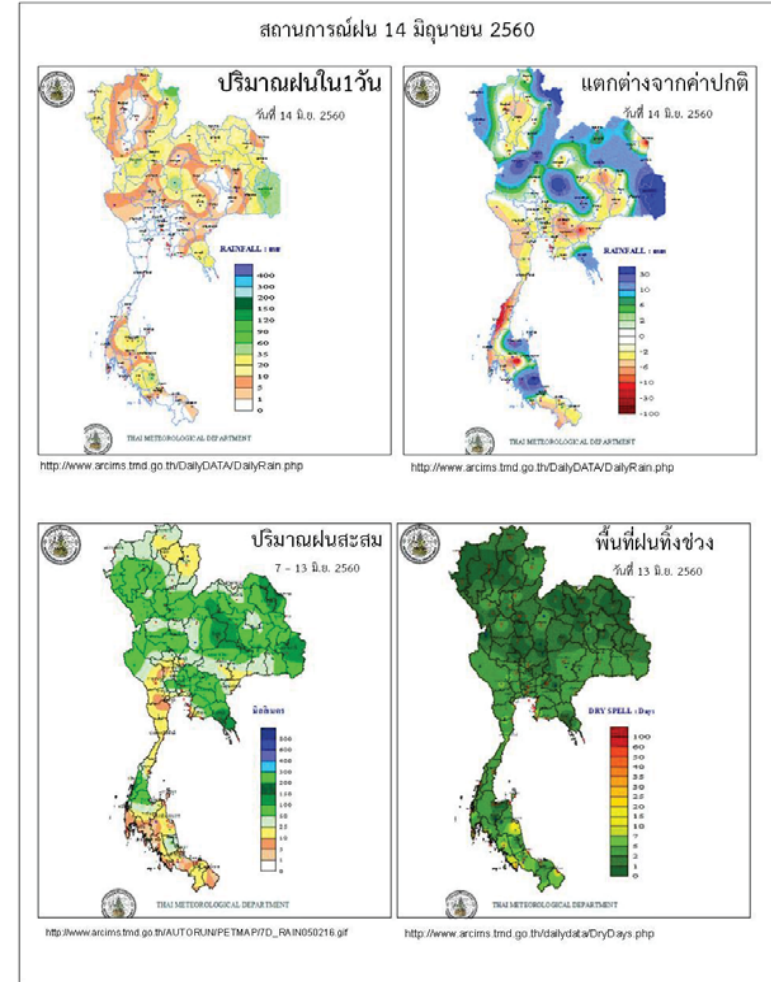
สถานการณ์น้ำในลุ่มน้ำเจ้าพระยา

มีปริมาณน้ำต้นทุนเหลือในเขื่อนทั้ง 4 แห่ง ณ วันที่ 14 มิถุนายน 2560 รวม 4,558 ล้านลูกบาศก์เมตร

สภาพน้ำในอ่างเก็บน้ำ ภูมิพล สิริกิติ์ แควน้อยฯ และป่าสักฯ วันที่ 14 มิถุนายน 2560

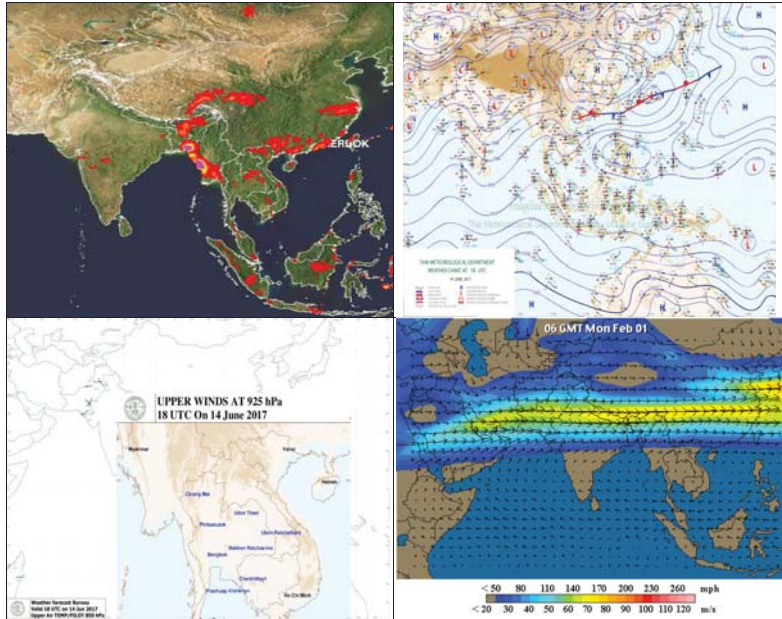
อ่างเก็บน้ำ	ปริมาณน้ำในอ่างฯ		ปริมาณน้ำใช้การได้		ปริมาณน้ำไหลลงอ่างฯ		ปริมาณน้ำระบาย		ปริมาณน้ำรับได้
	ปริมาณน้ำ	% ความจุอ่างฯ	ปริมาณน้ำ	% น้ำใช้การ	วันนี้	เมื่อวาน	วันนี้	เมื่อวาน	
ภูมิพล	5,985	44	2,185	23	19.56	21.08	3.00	3.00	7,477
สิริกิติ์	4,637	49	1,787	27	4.01	7.61	5.06	5.06	4,873
ภูมิพล+สิริกิติ์	10,622	46	3,972	24	23.57	28.69	8.06	8.06	12,350
แควน้อยฯ	374	40	331	37	7.73	8.51	1.73	1.73	565
ป่าสักชลสิทธิ์	258	27	255	27	3.97	3.96	1.33	1.32	702
รวมทั้งหมด	11,254	45	4,558	25	35.27	41.16	11.12	11.11	13,617

(หน่วย : ล้าน ลบ.ม.)



Application : Water4Thai

ข้อมูลสภาพอากาศ

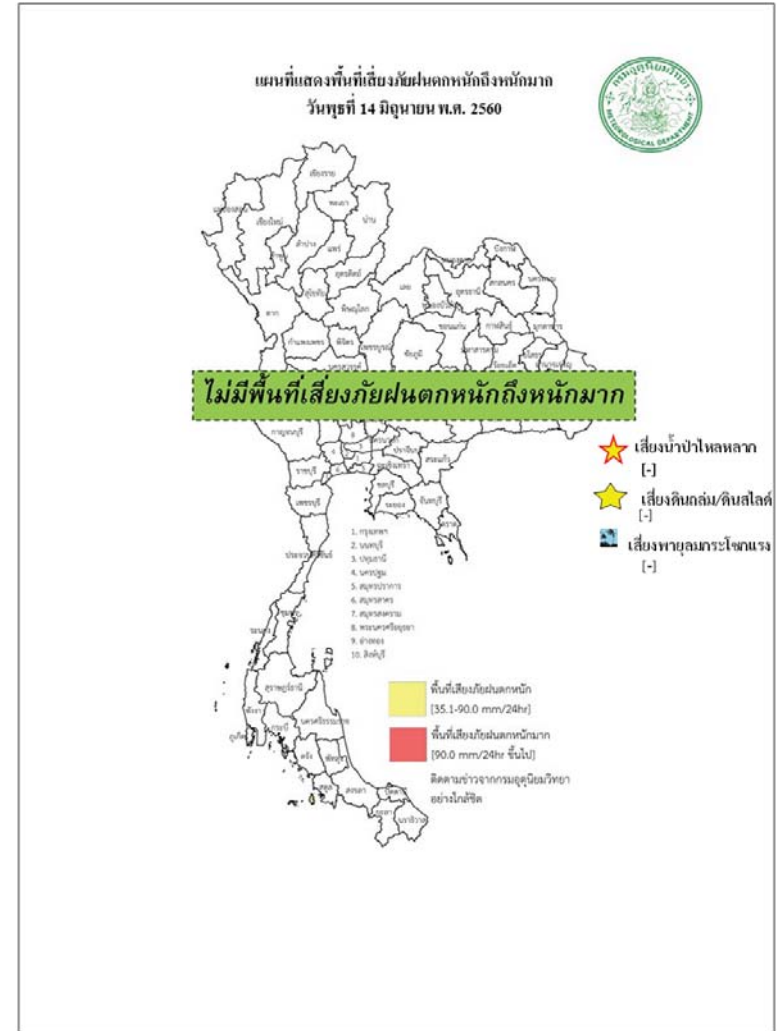


พยากรณ์อากาศ วันที่ 14 มิถุนายน 2560

พยากรณ์อากาศ 24 ชั่วโมงข้างหน้า ประเทศไทยมีฝนฟ้าคะนองเกิดขึ้นได้ โดยบริเวณภาคเหนือและภาคตะวันออกเฉียงเหนือจะมีฝนฟ้าคะนองมากกว่าภาคอื่น ๆ

ภาค	ลักษณะอากาศวันนี้	คาดหมาย
เหนือ	มีฝนฟ้าคะนอง ร้อยละ 60 ของพื้นที่ ส่วนมากบริเวณจังหวัดแม่ฮ่องสอน เชียงใหม่ เชียงราย ลำพูน ลำปาง พะเยา น่าน แพร่ และตาก อุณหภูมิตั้งแต่ 24-35 องศาเซลเซียส	วันที่ 15-17 มิ.ย. มีฝนฟ้าคะนองร้อยละ 30-40 ของพื้นที่ ในช่วงวันที่ 18-20 มิ.ย. มีฝนฟ้าคะนองร้อยละ 40-60 ของพื้นที่ และมีฝนตกหนักบางแห่ง อุณหภูมิตั้งแต่ 23-35 องศาเซลเซียส
ตะวันออกเฉียงเหนือ	มีฝนฟ้าคะนอง ร้อยละ 60 ของพื้นที่ ส่วนมากบริเวณจังหวัดเลย หนองบัวลำภู หนองคาย บึงกาฬ อุดรธานี ขอนแก่น ชัยภูมิ สกลนคร และนครพนม อุณหภูมิตั้งแต่ 23-34 องศาเซลเซียส	วันที่ 15-17 มิ.ย. มีฝนฟ้าคะนองร้อยละ 30-40 ของพื้นที่ ในช่วงวันที่ 18-20 มิ.ย. มีฝนฟ้าคะนองร้อยละ 40-60 ของพื้นที่ และมีฝนตกหนักบางแห่ง อุณหภูมิตั้งแต่ 23-34 องศาเซลเซียส
กลาง	มีฝนฟ้าคะนอง ร้อยละ 40 ของพื้นที่ ส่วนมากบริเวณจังหวัดนครสวรรค์ อุทัยธานี ชัยนาท ลพบุรี กาญจนบุรี และราชบุรี อุณหภูมิตั้งแต่ 23-35 องศาเซลเซียส	วันที่ 15-17 มิ.ย. มีฝนฟ้าคะนองร้อยละ 10-30 ของพื้นที่ ในช่วงวันที่ 18-20 มิ.ย. มีฝนฟ้าคะนองร้อยละ 30-40 ของพื้นที่ อุณหภูมิตั้งแต่ 23-36 องศาเซลเซียส
ตะวันออก	มีฝนฟ้าคะนอง ร้อยละ 40 ของพื้นที่ ส่วนมากบริเวณจังหวัดนครนายก ชลบุรี ระยอง จันทบุรี และตราด อุณหภูมิตั้งแต่ 24-34 องศาเซลเซียส ทะเลมีคลื่นสูงประมาณ 1 เมตร บริเวณที่มีฝนฟ้าคะนองคลื่นสูงประมาณ 1-2 เมตร ส่วนบริเวณที่มีฝนฟ้าคะนองคลื่นสูงประมาณ 1-2 เมตร	วันที่ 15-17 มิ.ย. มีฝนฟ้าคะนองร้อยละ 20-30 ของพื้นที่ ทะเลมีคลื่นสูงประมาณ 1 เมตร บริเวณที่มีฝนฟ้าคะนองคลื่นสูง 1 - 2 เมตร วันที่ 18-20 มิ.ย. มีฝนฟ้าคะนองร้อยละ 40-60 ของพื้นที่ ทะเลมีคลื่นสูง 1 - 2 เมตร บริเวณที่มีฝนฟ้าคะนองคลื่นสูงประมาณ 2 เมตร อุณหภูมิตั้งแต่ 24-34 องศาเซลเซียส
ใต้ (ฝั่งตะวันออก)	มีฝนฟ้าคะนอง ร้อยละ 40 ของพื้นที่ บริเวณจังหวัดสุราษฎร์ธานี นครศรีธรรมราช พัทลุง สงขลา ปัตตานี	มีฝนฟ้าคะนองร้อยละ 20-40 ของพื้นที่ ตลอดช่วง ลมตะวันตกเฉียงใต้ ความเร็ว 15-30 กม./ชม. ทะเลมีคลื่น

	ยะลา และนราธิวาส อุณหภูมิ 23-35 องศาเซลเซียส ทะเลมีคลื่นสูงประมาณ 1 เมตร ห่างฝั่งคลื่นสูง 1-2 เมตร	สูงประมาณ 1 เมตร ห่างฝั่งคลื่นสูง 1 - 2 เมตร อุณหภูมิ 23-36 องศาเซลเซียส
ใต้ (ฝั่งตะวันตก)	มีฝนฟ้าคะนอง ร้อยละ 30 ของพื้นที่ บริเวณจังหวัดภูเก็ต กระบี่ ตรัง และสตูล อุณหภูมิ 22-34 องศาเซลเซียส ทะเลมีคลื่นสูง 1-2 เมตร บริเวณที่มีฝนฟ้าคะนองคลื่นสูงประมาณ 2 เมตร	วันที่ 15-17 มิ.ย. มีฝนฟ้าคะนองร้อยละ 20-40 ของพื้นที่ ทะเลมีคลื่นสูง 1-2 เมตร บริเวณที่มีฝนฟ้าคะนองคลื่นสูงประมาณ 2 เมตร วันที่ 18-20 มิ.ย. มีฝนฟ้าคะนองร้อยละ 40-60 ของพื้นที่ และมีฝนตกหนักบางแห่ง ทะเลมีคลื่นสูงประมาณ 2 เมตร บริเวณที่มีฝนฟ้าคะนองคลื่นสูงมากกว่า 2 เมตร อุณหภูมิ 23-36 องศาเซลเซียส
กรุงเทพมหานคร	มีฝนฟ้าคะนอง ร้อยละ 40 ของพื้นที่ อุณหภูมิ 24-35 องศาเซลเซียส	มีฝนฟ้าคะนอง ร้อยละ 40 ของพื้นที่ อุณหภูมิ 24-35 องศาเซลเซียส



สถานการณ์ความเค็มของน้ำในแม่น้ำเจ้าพระยา วันที่ 15 มิถุนายน 2560

สถานี	ค่าความเค็ม (g/l)	เทียบกับมาตรฐาน	เทียบกับเมื่อวาน	แนวโน้ม
วัดโพธิ์แดงเหนือ	0.10	อยู่ในมาตรฐานเพื่อการผลิตประปา	ต่ำกว่าเมื่อวาน	ทรงตัว
วัดไผ่ล้อม	0.11	อยู่ในมาตรฐานเพื่อการผลิตประปา	เท่ากับเมื่อวาน	ทรงตัว
สถานีสูบน้ำสำแล	0.11	อยู่ในมาตรฐานเพื่อการผลิตประปา	ต่ำกว่าเมื่อวาน	ทรงตัว
คลองลัดโพธิ์	-	-	-	-
รังสิตไซฟอน	-	-	-	-
เขื่อนแม่กลอง	0.10	อยู่ในมาตรฐานเพื่อการผลิตประปา	เท่ากับเมื่อวาน	ทรงตัว
ท่าม่วง	0.10	อยู่ในมาตรฐานเพื่อการผลิตประปา	เท่ากับเมื่อวาน	ทรงตัว
คลองประปา กม.54	-	-	-	-
บางเลน กม.35	0.10	อยู่ในมาตรฐานเพื่อการผลิตประปา	เท่ากับเมื่อวาน	ทรงตัว
คลองประปา กม.14	0.10	อยู่ในมาตรฐานเพื่อการผลิตประปา	เท่ากับเมื่อวาน	ทรงตัว

ตารางแสดงระดับน้ำทะเลหนุน ปี 2560 กับ ปี 2559 (ข้อมูลวันที่ 15 มิ.ย. 2560)

ตารางแสดงระดับน้ำทะเลหนุน ปี 2560 กับ ปี 2559 (ข้อมูลวันที่ 15 มิ.ย. 2560)										
ที่	ชื่อสถานี	สถานที่ตั้ง	น้ำขึ้นเต็มที่				น้ำลงเต็มที่			
			ปี 2560		ปี 2559		ปี 2560		ปี 2559	
			เวลา (น.)	ระดับน้ำ (ม.)	เวลา (น.)	ระดับน้ำ (ม.)	เวลา (น.)	ระดับน้ำ (ม.)	เวลา (น.)	ระดับน้ำ (ม.)
1	กองบัญชาการกองทัพเรือ	กรุงเทพฯ	08.12	0.43	16.23	2.06	17.05	0.93	10.31	1.52
2	ป้อมพระจุลจอมเกล้า	สมุทรปราการ	07.19	0.24	14.36	1.78	15.02	1.46	08.06	1.06

ตารางเปรียบเทียบสถานการณ์น้ำในแม่น้ำสายหลัก ปี 2560 กับ ปี 2559

(ข้อมูลวันที่ 15 มิ.ย. 2560)

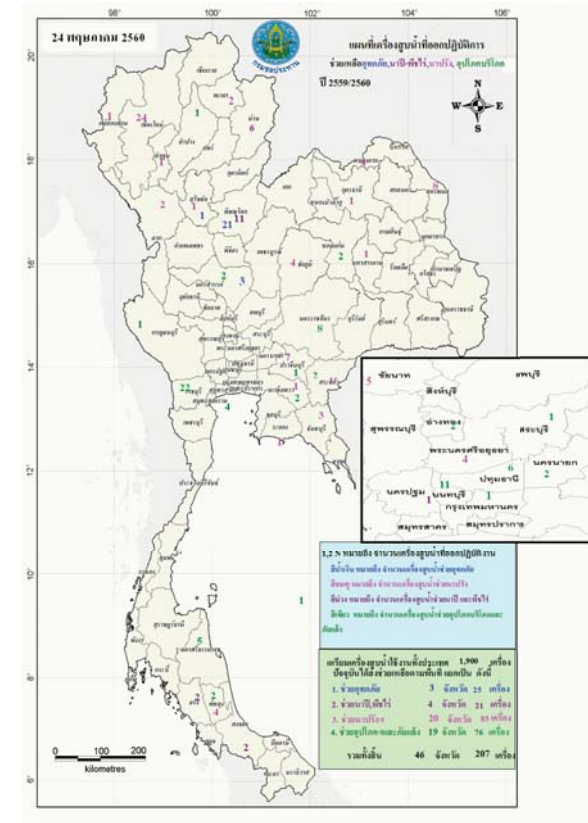
สถานี	ที่ตั้ง	ลุ่มน้ำ	ระดับตลิ่ง (ม.)	ระดับน้ำที่วัดได้ (ม.)		ระดับปี 2560 ต่างจากปี 2559 (ม.)
				ปี 2559	ปี 2560	
Y.3A	สุโขทัย-สวรรคโลก	ยม	10.5	-0.64	0.43	ต่ำกว่า 0.21
W.4A	ตาก - สามเงา	วัง	6.1	0.30	1.96	สูงกว่า 1.66
P.7A	กำแพงเพชร - เมือง	ปิง	5.87	0.29	0.52	สูงกว่า 0.23
Y.16	พิษณุโลก - บางระกำ	ยม	7	0.02	6.84	สูงกว่า 6.82
Y.5	พิจิตร - โพทะเล	ยม	8.25	-1.00	6.88	สูงกว่า 5.88
N.2B	อุตรดิตถ์ - เมือง	น่าน	7.63	0.47	0.22	ต่ำกว่า 0.25
P.17	นครสวรรค์ - บรรพตพิสัย	ปิง	38.08	34.35	35.04	สูงกว่า 0.69
N.67	นครสวรรค์ - ชุมแสง	น่าน	28.3	19.04	24.02	สูงกว่า 4.98
C.2	นครสวรรค์ - เมือง	เจ้าพระยา	26.2	17.47	20.90	สูงกว่า 3.43
C.30	อุทัยธานี - ชุนแก้ว	เจ้าพระยา	108.3	101.55	101.50	ต่ำกว่า 0.05
C.13	ชัยนาท - สรรพยา	เจ้าพระยา	16.34	5.71	10.41	สูงกว่า 4.7
S.39	ลพบุรี - ชัยบาดาล	ป่าสัก	52.59	37.38	40.57	สูงกว่า 3.19
C.29A	อยุธยา - บางไทร	เจ้าพระยา	na.	0.66	1.43	สูงกว่า 0.77
แม่น้ำปราจีนบุรี	ปราจีนบุรี - อ.กบินทร์บุรี	ปราจีนบุรี	10.2	na	4.86	na.
หนองคาย อ.เมือง (โขง)	หนองคาย อ.เมือง (โขง)	โขง	12.1	3.2	3.7	na.
นครพนม อ.เมือง (โขง)	นครพนม อ.เมือง (โขง)	โขง	12.3	3.4	5.2	na.

การปฏิบัติการและการให้ความช่วยเหลือ

ปก. ด้านพืชสำรวจความเสียหายเสร็จแล้ว เกษตรกร 6,106 ราย พื้นที่เสียหายสิ้นเชิง 100,476.50 ไร่ (ข้าว) คิดเป็นวงเงินช่วยเหลือ 111.83 ล้านบาท จ่ายเงินช่วยเหลือเกษตรกรแล้ว จัดหาเครื่องสูบน้ำ จำนวน 11 เครื่อง (ชลประทาน 3 เครื่อง และทรัพยากรน้ำภาค 6 ปราชญ์บุรี 8 เครื่อง) แจกจ่ายน้ำอุปโภค-บริโภค 11 ตัน 127 เทียว 1,068,000 ลิตร

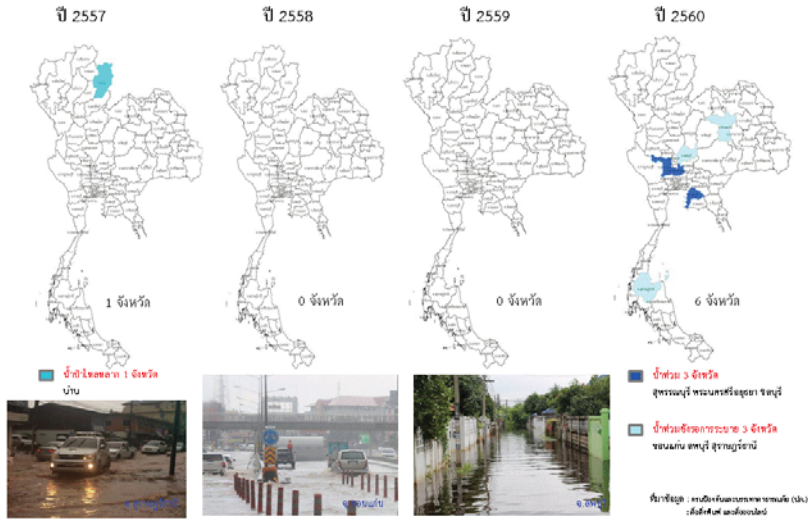
กรมทรัพยากรน้ำ

- 1.การประปาภูมิภาค อ.อรัญประเทศ จ.สระแก้ว ติดตั้งเครื่องสูบน้ำ ขนาด 12 นิ้ว จำนวน 1 เครื่อง
- 2.บ.โคกกรวด ม.7 ต.โพธิ์งาม อ.ประจันตคาม จ.ปราจีนบุรี ติดตั้งเครื่องสูบน้ำ ขนาด 10 นิ้ว จำนวน 1 เครื่อง
- 3.ม.6 (1 4 11-14) ต.หนองม่วง อ.โคกสูง จ.สระแก้ว ติดตั้งเครื่องสูบน้ำ ขนาด 30 นิ้ว จำนวน 1 เครื่อง
- 4.บ.หนองเสม็ด ม.3 ต.โคกสูง อ.โคกสูง จ.สระแก้ว ติดตั้งเครื่องสูบน้ำ ขนาด 12 นิ้ว จำนวน 1 เครื่อง
- 5.บ.หนองหญ้าแก้ว ม.9 ต.โคกสูง อ.โคกสูง จ.สระแก้ว ติดตั้งเครื่องสูบน้ำ ขนาด 12 นิ้ว จำนวน 1 เครื่อง
- 6.บ.ดอนหลุม ม.6 ต.โคกสูง อ.โคกสูง จ.สระแก้ว ติดตั้งเครื่องสูบน้ำ ขนาด 12 นิ้ว จำนวน 1 เครื่อง
- 7.บ.วัด ม.5 ต.บางยาง อ.บ้านสร้าง จ.ปราจีนบุรี ติดตั้งเครื่องสูบน้ำ ขนาด 12 นิ้ว จำนวน 1 เครื่อง
- 8.บ.กุศฝือ ม.4 ต.โนนหมากมูน อ.โคกสูง จ.สระแก้ว ติดตั้งเครื่องสูบน้ำ ขนาด 12 นิ้ว จำนวน 1 เครื่อง
- 9.บ.หนองจาม ม.3 ต.โนนหมากมูน อ.โคกสูง จ.สระแก้ว ติดตั้งเครื่องสูบน้ำ ขนาด 12 นิ้ว จำนวน 1 เครื่อง
- 10.บ.ศิลารัตน์พัฒนา ม.6 ต.โนนหมากมูน อ.โคกสูง จ.สระแก้ว ติดตั้งเครื่องสูบน้ำ ขนาด 12 นิ้ว จำนวน 1 เครื่อง
- 11.บ.หนองแวง ม.1 ต.หนองแวง อ.โคกสูง จ.สระแก้ว ติดตั้งเครื่องสูบน้ำ ขนาด 12 นิ้ว จำนวน 1 เครื่อง
- 12.ม.2(คลองหาดยาง) ต.หาดยาง อ.ศรีมหาโพธิ จ.ปราจีนบุรี ติดตั้งเครื่องสูบน้ำ ขนาด 12 นิ้ว จำนวน 2 เครื่อง
- 13.ม.2(คลองสนามโพธิ์) ต.หาดยาง อ.ศรีมหาโพธิ จ.ปราจีนบุรี ติดตั้งเครื่องสูบน้ำ ขนาด 12 นิ้ว จำนวน 2 เครื่อง
- 14.พล.ร.2 รอ. ค่ายพรหมโยธี ต.บ้านพระ อ.เมือง จ.ปราจีนบุรี ติดตั้งเครื่องสูบน้ำ ขนาด 10 นิ้ว จำนวน 1 เครื่อง
- 15.บ.บางหอย ม.7 ต.บางเตย อ.บ้านสร้าง จ.ปราจีนบุรี ติดตั้งเครื่องสูบน้ำ ขนาด 12 นิ้ว จำนวน 1 เครื่อง
- 16.บ.บางนางเล็ก ม.3 ต.ทรายมูล อ.องครักษ์ จ.นครนายก ติดตั้งเครื่องสูบน้ำ ขนาด 12 นิ้ว จำนวน 1 เครื่อง



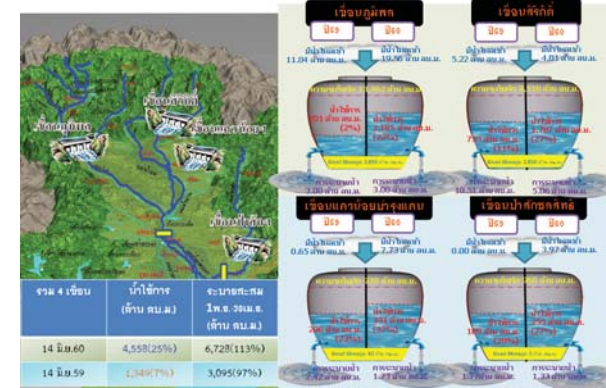
กนช
คณะกรรมการทรัพยากรน้ำแห่งชาติ **15 มิถุนายน 2560**

พื้นที่ประสบอุทกภัย น้ำป่าไหลหลาก ดินโคลนถล่ม น้ำท่วมขังการระบาย ปี 2557 - 2560 ข้อมูลวันที่ 14 มิถุนายน 2557-2560



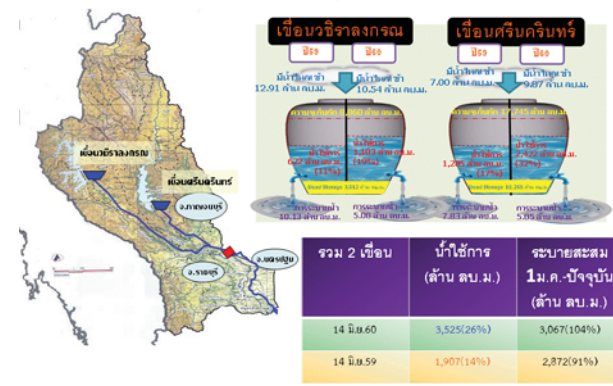
ปริมาณน้ำใช้การ 4 เขื่อนหลักในลุ่มน้ำเจ้าพระยา

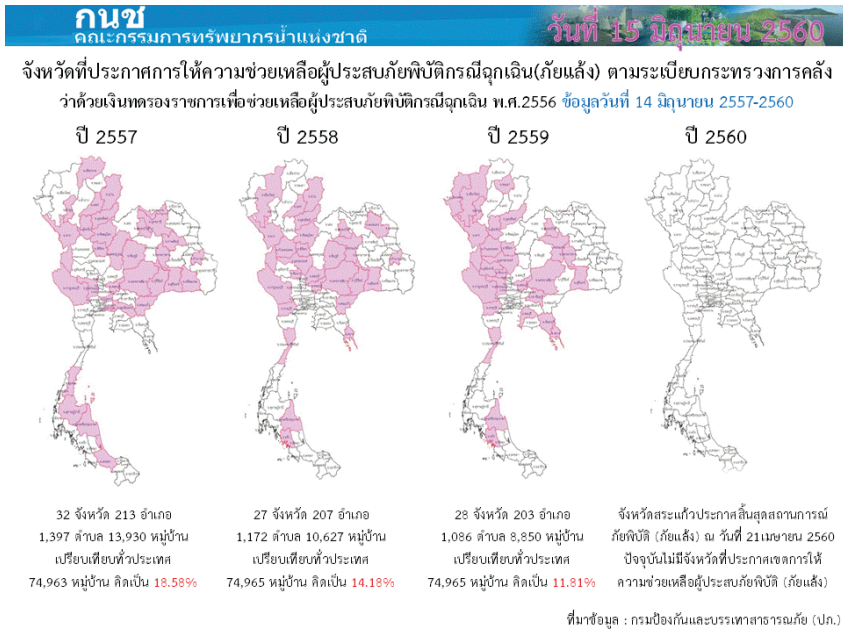
ณ วันที่ 14 มิถุนายน 2560



ปริมาณน้ำใช้การ 2 เขื่อนหลักในลุ่มน้ำแม่กลอง

ณ วันที่ 14 มิถุนายน 2560





กนช
คณะกรรมการทรัพยากรน้ำแห่งชาติ

ข่าวเกี่ยวกับน้ำบนสื่อสิ่งพิมพ์ วันพฤหัสบดีที่ 15 มิถุนายน 2560

- ❖ **ขอนแก่น** - เกิดพายุฝนที่ภาคเหนือในหลายพื้นที่ โดยเฉพาะเขตเทศบาลนครขอนแก่น ส่งผลให้เกิดน้ำท่วมขังถนนหลายเส้นทาง ไม่ว่าจะเป็นถนนหน้าเมือง กลางเมือง หลังเมือง ถนนรอบบึงแก่นนคร โดยเฉพาะ ถ.มิตรภาพ ทั้งฝั่งขาขึ้นและฝั่งขาล่อง ตั้งแต่สี่แยกเจริญศรีไปจนถึงอุโมงค์ทางลอดสี่แยกสามเหลี่ยม เขตเทศบาลนครขอนแก่น เส้นทางสายหลักที่มุ่งหน้าเข้าสู่พื้นที่ภาคอีสานตอนบน ที่เกิดน้ำท่วมเพิ่มพื้นที่ 8 ช่องทางการจราจรในหลายจุด ระดับน้ำท่วมสูงกว่า 50 ซม. รถขนาดเล็กไม่สามารถสัญจรไป-มา ได้ **INNNEWS**
- ❖ **พิษณุโลก** - เกิดพายุถล่มตอนกลางคืน ทำให้ต้นโพธิ์อายุ 100 กว่าปีที่กำลังผลมาที่อาคารเรียนชั้นประถมศึกษาปีที่ 3 และชั้นอนุบาล 1 โรงเรียนวัดวังพิกุล จนหลังคา-ปีกอาคารฝั่งซ้ายเสียหาย ทั้งนี้ ต้นโพธิ์อายุ 100 กว่าปีมีขนาด 7 คนโอบ หักเป็น 2 ซีก **ผู้จัดการออนไลน์**
- ❖ **ลพบุรี** - เกิดฝนตกหนักในลพบุรี ส่งผลให้เกิดน้ำท่วมขังที่ อ.สระโบสถ์ เบื้องต้น นายณรงค์ ชัยจิราธิ นายอำเภอสระโบสถ์ สั่งการให้นายอุฬพัทธ์ ชูปลื้มปลัดอำเภอหัวหน้าฝ่ายความมั่นคง สมาชิกอ.ส.อ.สระโบสถ์ที่ 6 ร่วมกับทหารชุดรักษาความสงบที่หมวดรักษาความสงบที่ 1 ส่วนที่ 1 ร.31 พัน 2 รอ. นำโดย จ.ส.อ.ลัดวิชญ์ คนขยัน ได้ลงพื้นที่สำรวจปริมาณน้ำที่ ดมทาโทอิ ซึ่งจากการลงพื้นที่ พบว่ามีมวลน้ำเริ่มเอ่อไหลเข้าท่วมหมู่บ้านตาโठी ประกอบด้วย ม.2, ม.3, ม.7 ปริมาณน้ำสูงสุดประมาณ 80 ซม. **INNNEWS**
- ❖ **พัทลุง** - เจ้าหน้าที่เร่งสำรวจความเสียหาย และซ่อมแซมบ้านเรือนประชาชน ที่โดนพายุหมุนพัดถล่มได้รับความเสียหายจนบ้านเรือนประชาชนได้รับความเสียหายทั้งหมด และบางส่วน โดยเฉพาะในพื้นที่บ้านนาสี่อง หมู่ 11 และบ้านหนองชุมแสง หมู่ 2 ต.ตะโหมด อ.ตะโหมด บ้านเรือนประชาชนพังเสียหาย 5 หลัง และเสียหายบางส่วนหลังคากระเบื้องหลิวหายไปอีกจำนวน 18 หลัง **INNNEWS**

■ ชาวคันตง 5 ชาว ■ ชาวลำบัวล - ชาว

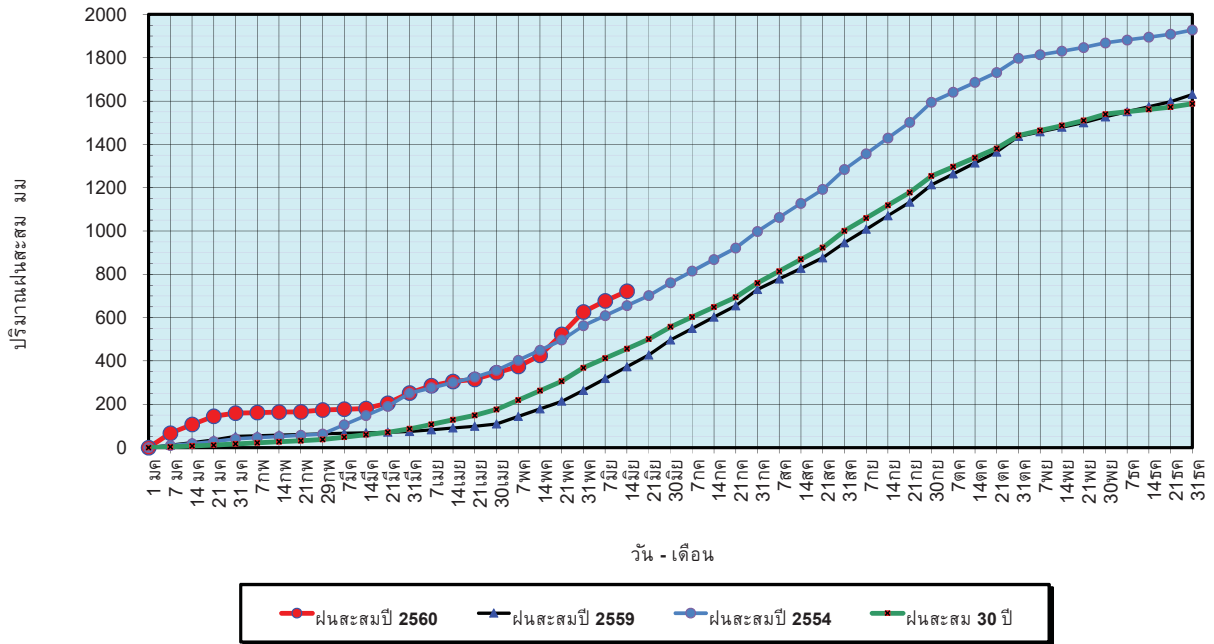
ปริมาณฝนสะสมปี

พ.ศ. ๒๕๕๙ และ ๒๕๖๐

เทียบค่าเฉลี่ย ๓๐ ปี

วันที่ 14 มิถุนายน 2560
 ฝน30ปี = 456.71 มม. (สะสมทั้งปี = 1,587.70 มม.)
 ปี59 = 373.01 มม. (สะสมทั้งปี = 1,630.64 มม.)
 ปี60 = 721.68 มม.
 เปรียบเทียบกับ ปี 59 มีค่ามากกว่า 348.68 มม.
 เปรียบเทียบกับฝนเฉลี่ย 30 ปี มีค่ามากกว่า 264.97 มม.

ปริมาณฝนสะสมปี 2554-2559-2560 เทียบกับค่าเฉลี่ย 30 ปี

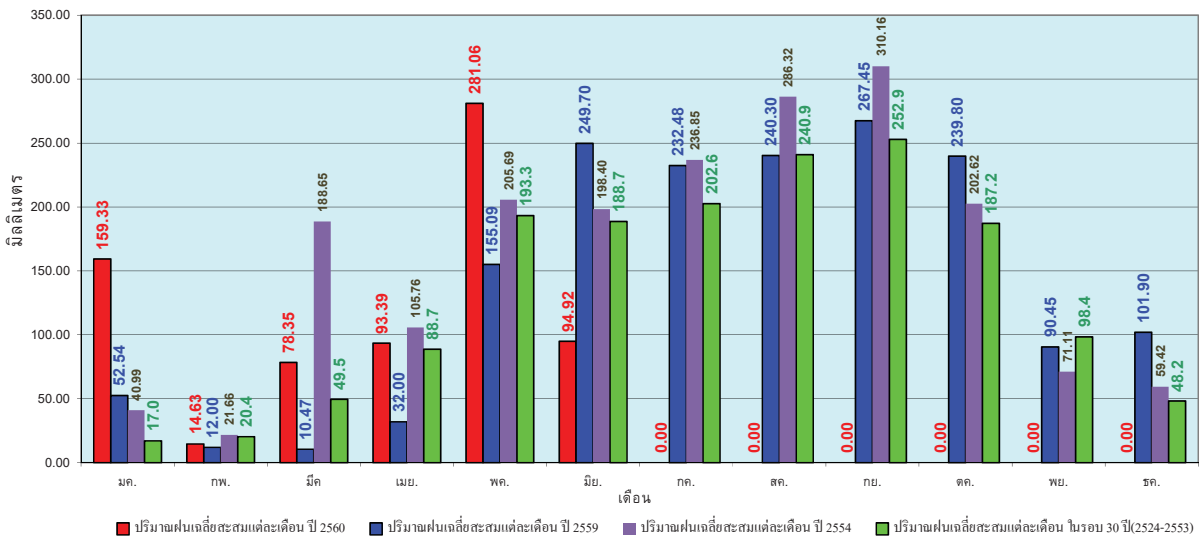


ข้อมูลจากกรมอุตุนิยมวิทยาจำนวน 122
 สถานีข้อมูลปริมาณฝนสะสมถึง วันที่
 14 มิถุนายน 2560



วันที่ 14 มิถุนายน 2560
 ฝน30ปี = 456.71 มม. (สะสมทั้งปี = 1,587.50 มม.)
 ปี59 = 373.01 มม. (สะสมทั้งปี = 1,630.64 มม.)
 ปี60 = 721.68 มม.
 เปรียบเทียบกับ ปี 59 มีค่ามากกว่า 348.68 มม.
 เปรียบเทียบกับฝนเฉลี่ย 30 ปี มีค่ามากกว่า 264.97 มม.

ปริมาณฝนเฉลี่ยรายเดือนของประเทศ

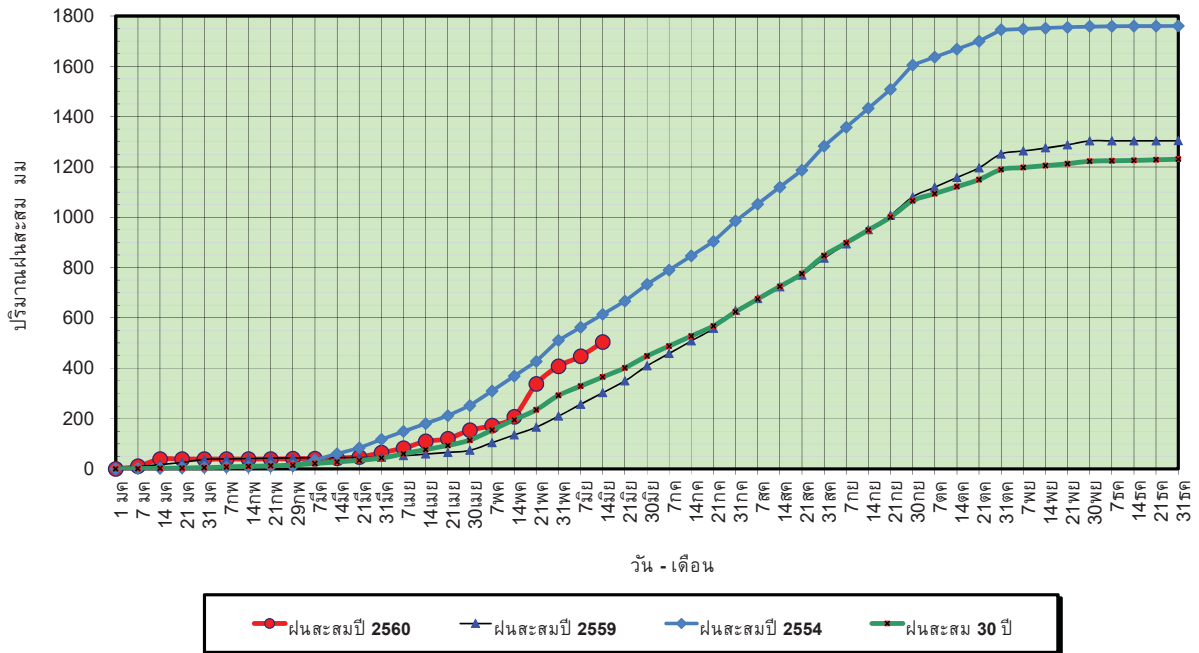


ข้อมูลจากกรมอุตุนิยมวิทยาจำนวน 122
 สถานีข้อมูลปริมาณฝนสะสมถึง วันที่
 14 มิถุนายน 2560



วันที่ 14 มิถุนายน 2560
 ฝน30ปี = 365.09 มม. (สะสมทั้งปี = 1,230.90 มม.)
 ปี59 = 302.63 มม. (สะสมทั้งปี = 1,303.93 มม.)
 ปี60 = 504.22 มม.
 เปรียบเทียบกับ ปี 59 มีค่ามากกว่า 201.58 มม.
 เปรียบเทียบกับฝนเฉลี่ย 30 ปี มีค่ามากกว่า 139.12 มม.

ปริมาณฝนสะสมภาคเหนือ



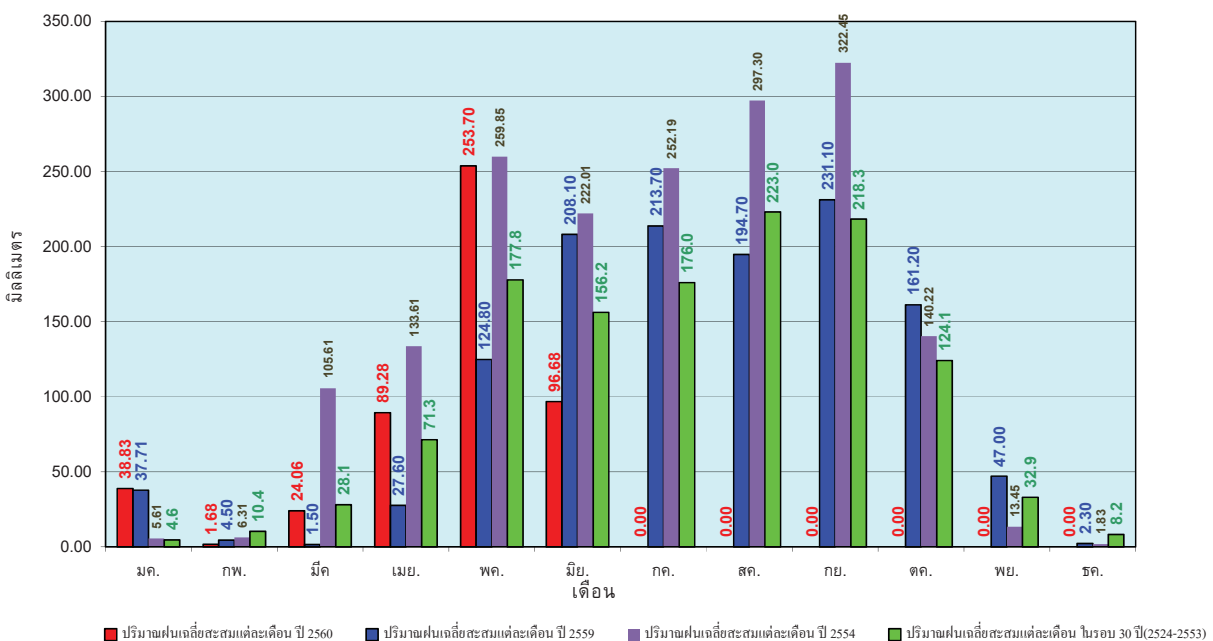
ข้อมูลจากกรมอุตุนิยมวิทยาจำนวน 32 สถานีข้อมูลปริมาณฝนสะสมถึง วันที่ 14 มิถุนายน 2560



ศูนย์เมฆขลา ศูนย์ป้องกันภัยพิบัติฯ กรมทรัพยากรน้ำ

วันที่ 14 มิถุนายน 2560
 ฝน30ปี = 365.09 มม. (สะสมทั้งปี = 1,230.90 มม.)
 ปี59 = 302.63 มม. (สะสมทั้งปี = 1,303.93 มม.)
 ปี60 = 504.22 มม.
 เปรียบเทียบกับ ปี 59 มีค่ามากกว่า 201.58 มม.
 เปรียบเทียบกับฝนเฉลี่ย 30 ปี มีค่ามากกว่า 139.12 มม.

ปริมาณฝนเฉลี่ยสะสมรายเดือน ภาคเหนือ



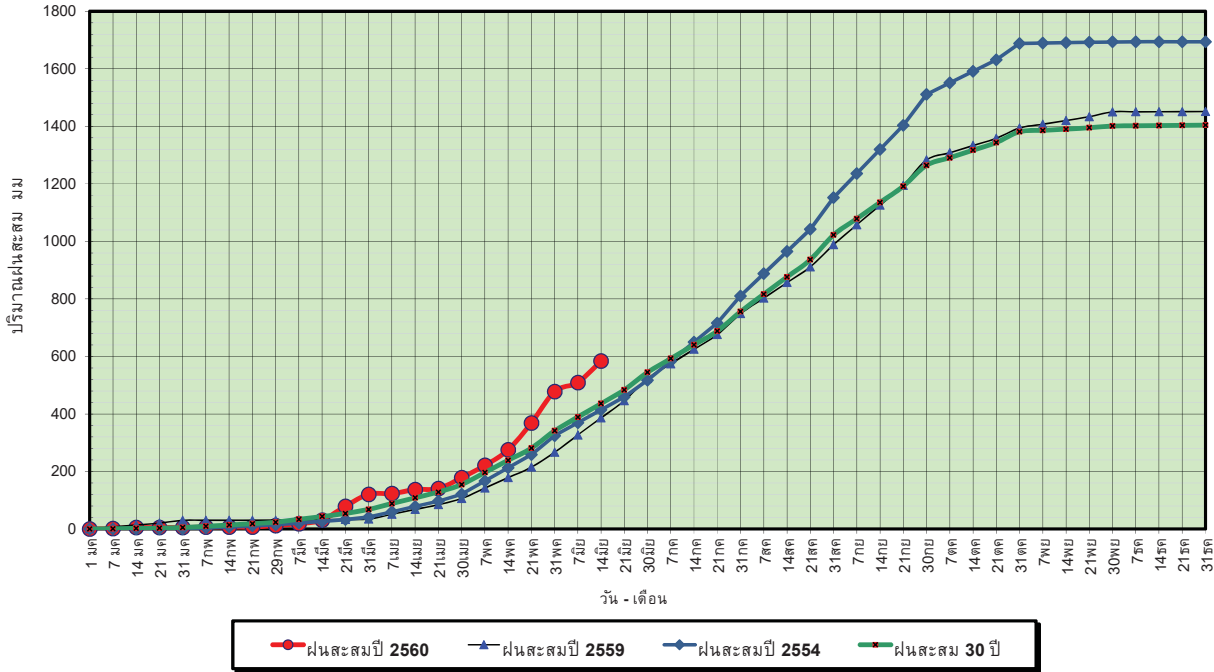
ข้อมูลจากกรมอุตุนิยมวิทยาจำนวน 32 สถานีข้อมูลปริมาณฝนสะสมถึง วันที่ 14 มิถุนายน 2560



ศูนย์เมฆขลา ศูนย์ป้องกันภัยพิบัติฯ กรมทรัพยากรน้ำ

วันที่ 14 มิถุนายน 2560
 ฝน30ปี = 436.32 มม. (สะสมทั้งปี = 1,404.50 มม.)
 ปี59 = 386.18 มม. (สะสมทั้งปี = 1,451.61 มม.)
 ปี60 = 584.51 มม.
 เปรียบเทียบกับ ปี 59 มีค่ามากกว่า 198.33 มม.
 เปรียบเทียบกับฝนเฉลี่ย 30 ปี มีค่ามากกว่า 148.19 มม.

ปริมาณฝนสะสมภาคตะวันออกเฉียงเหนือ

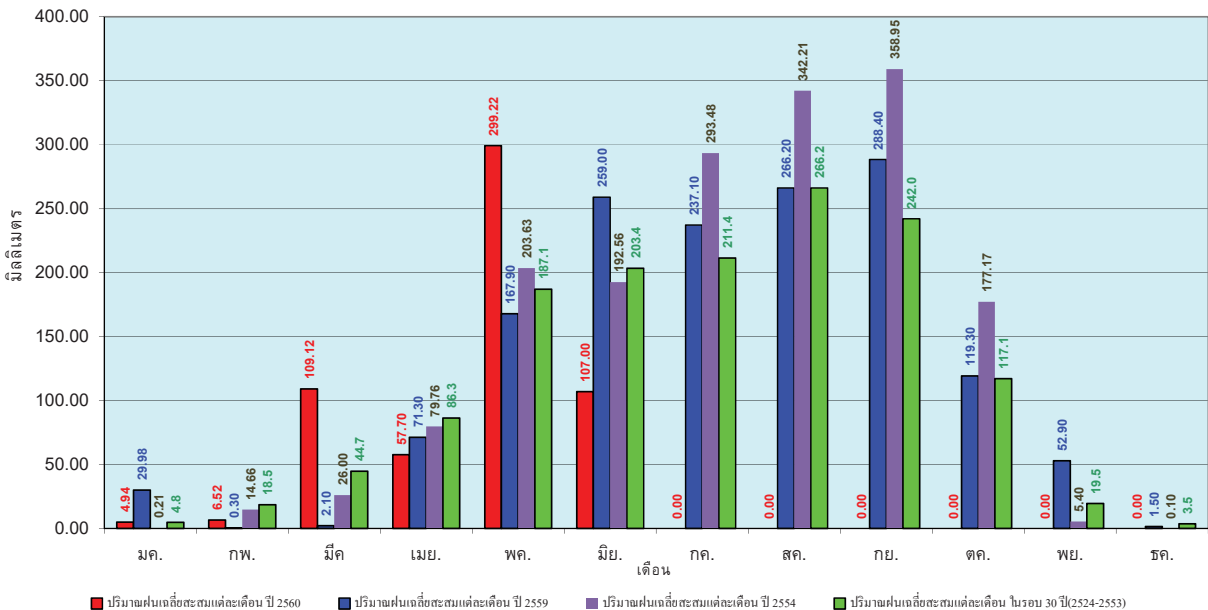


ข้อมูลจากกรมอุตุนิยมวิทยาจำนวน 28
 สถานีข้อมูลปริมาณฝนสะสมถึง วันที่
 14 มิถุนายน 2560

ศูนย์เมขลา ศูนย์ป้องกันวิกฤตน้ำ กรมทรัพยากรน้ำ

วันที่ 14 มิถุนายน 2560
 ฝน30ปี = 436.32 มม. (สะสมทั้งปี = 1,404.50 มม.)
 ปี59 = 386.18 มม. (สะสมทั้งปี = 1,451.61 มม.)
 ปี60 = 584.51 มม.
 เปรียบเทียบกับ ปี 59 มีค่ามากกว่า 198.33 มม.
 เปรียบเทียบกับฝนเฉลี่ย 30 ปี มีค่ามากกว่า 148.19 มม.

ปริมาณฝนเฉลี่ยสะสมรายเดือน ภาคตะวันออกเฉียงเหนือ

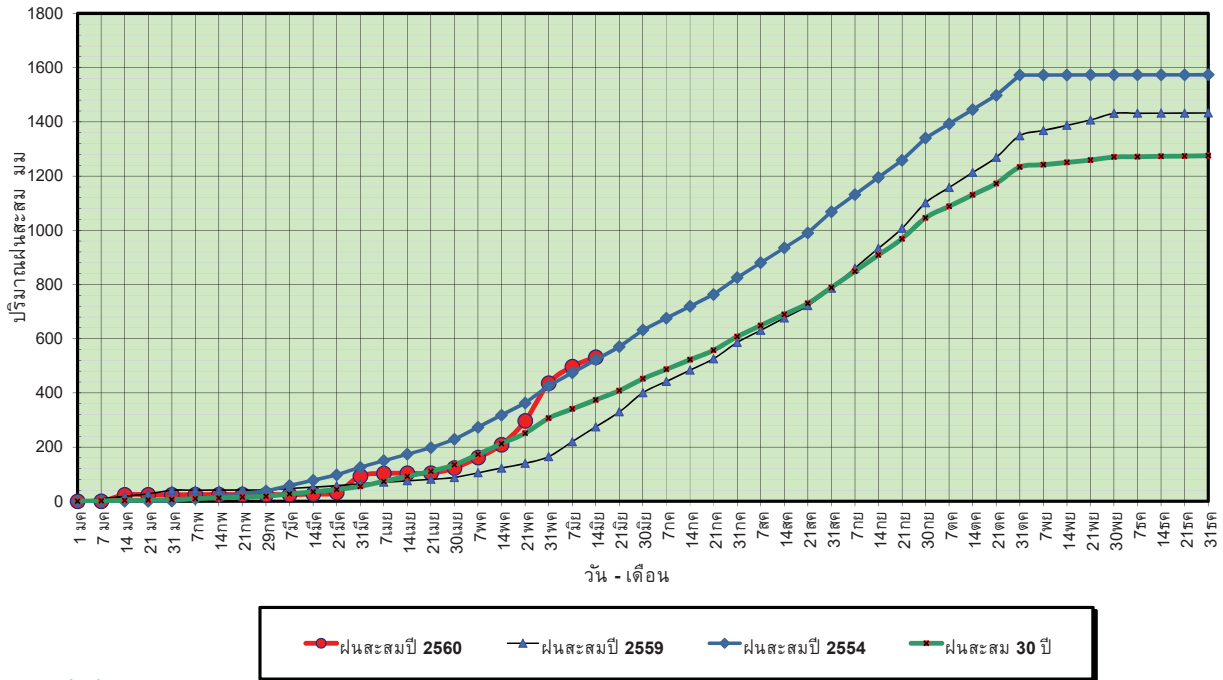


ข้อมูลจากกรมอุตุนิยมวิทยาจำนวน 28
 สถานีข้อมูลปริมาณฝนสะสมถึง วันที่
 14 มิถุนายน 2560

ศูนย์เมขลา ศูนย์ป้องกันวิกฤตน้ำ กรมทรัพยากรน้ำ

วันที่ 14 มิถุนายน 2560
 ฝน30ปี = 374.46 มม. (สะสมทั้งปี = 1,275.20 มม.)
 ปี59 = 274.80 มม. (สะสมทั้งปี = 1,432.69 มม.)
 ปี60 = 532.00 มม.
 เปรียบเทียบกับ ปี 59 มีค่ามากกว่า 257.20 มม.
 เปรียบเทียบกับฝนเฉลี่ย 30 ปี มีค่ามากกว่า 157.54 มม.

ปริมาณฝนสะสมภาคกลาง



ข้อมูลจากกรมอุตุนิยมวิทยาจำนวน 13
 สถานีข้อมูลปริมาณฝนสะสมถึง วันที่
 14 มิถุนายน 2560

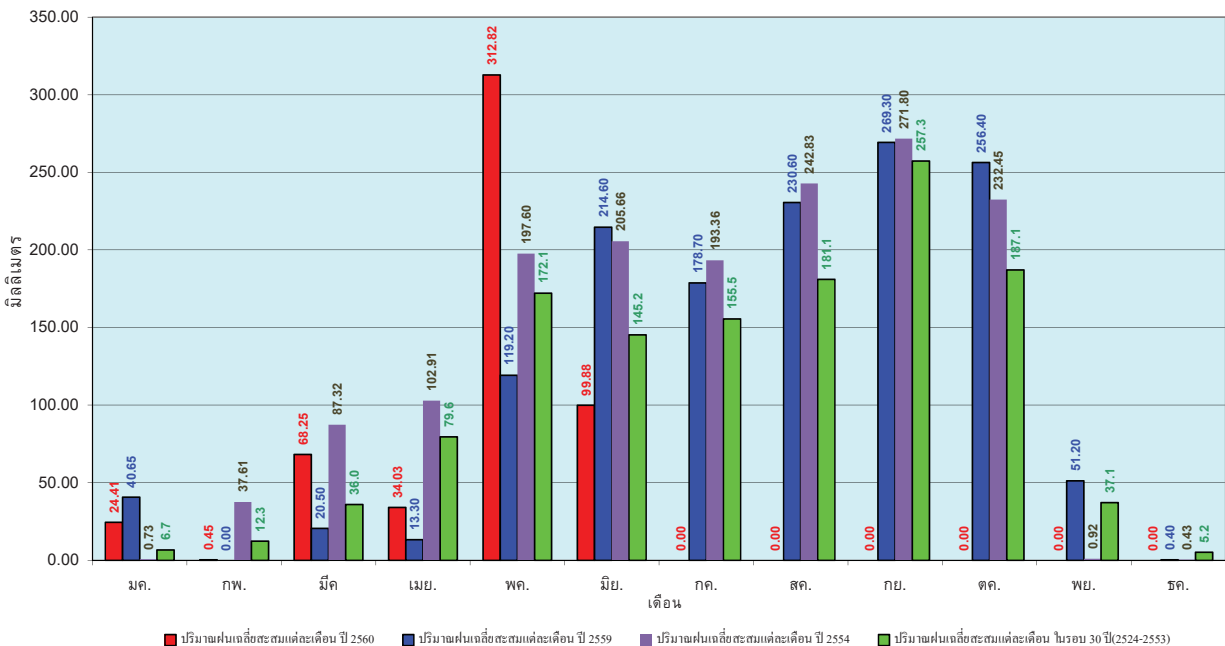


ศูนย์เมขลา

ศูนย์ป้องกันวิกฤตน้ำ กรมทรัพยากรน้ำ

วันที่ 14 มิถุนายน 2560
 ฝน30ปี = 374.46 มม. (สะสมทั้งปี = 1,275.20 มม.)
 ปี59 = 274.80 มม. (สะสมทั้งปี = 1,432.69 มม.)
 ปี60 = 532.00 มม.
 เปรียบเทียบกับ ปี 59 มีค่ามากกว่า 257.20 มม.
 เปรียบเทียบกับฝนเฉลี่ย 30 ปี มีค่ามากกว่า 157.54 มม.

ปริมาณฝนเฉลี่ยสะสมรายเดือน ภาคกลาง



ข้อมูลจากกรมอุตุนิยมวิทยาจำนวน 13
 สถานีข้อมูลปริมาณฝนสะสมถึง วันที่
 14 มิถุนายน 2560

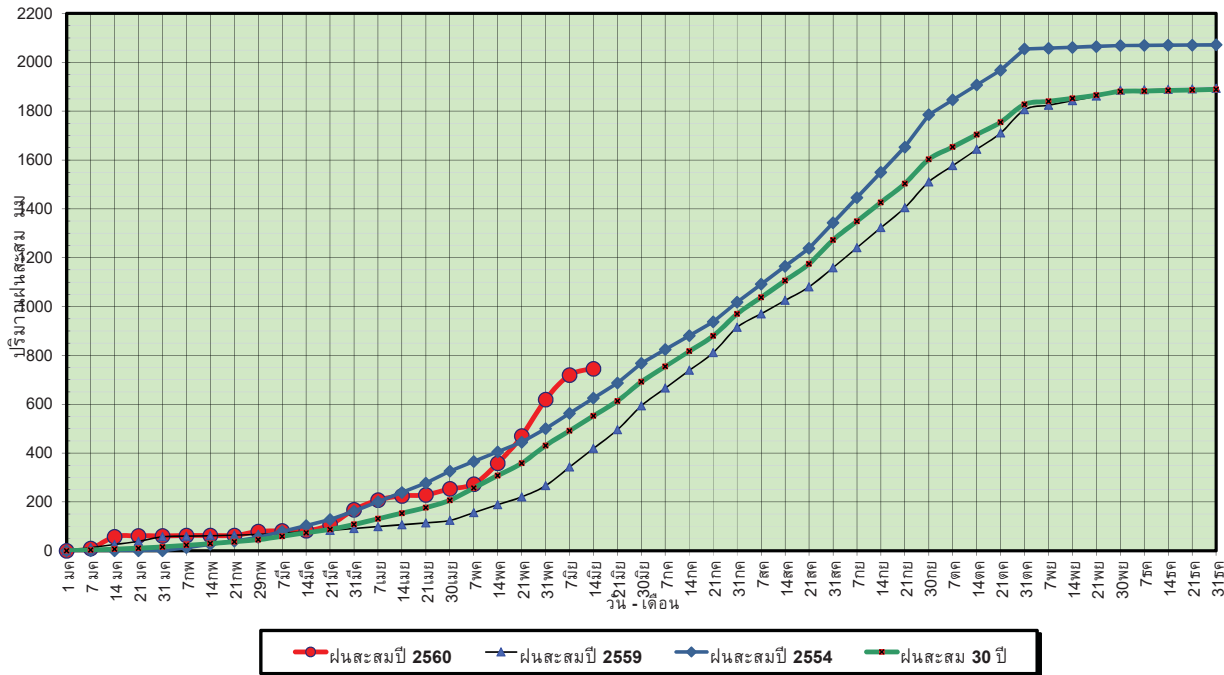


ศูนย์เมขลา

ศูนย์ป้องกันวิกฤตน้ำ กรมทรัพยากรน้ำ

วันที่ 14 มิถุนายน 2560
 ฝน30ปี = 552.64 มม. (สะสมทั้งปี = 1,888.80 มม.)
 ปี59 = 419.25 มม. (สะสมทั้งปี = 1,746.74 มม.)
 ปี60 = 745.73 มม.
 เปรียบเทียบกับ ปี 59 มีค่ามากกว่า 326.47 มม.
 เปรียบเทียบกับฝนเฉลี่ย 30 ปี มีค่ามากกว่า 193.09 มม.

ปริมาณฝนสะสมภาคตะวันออก

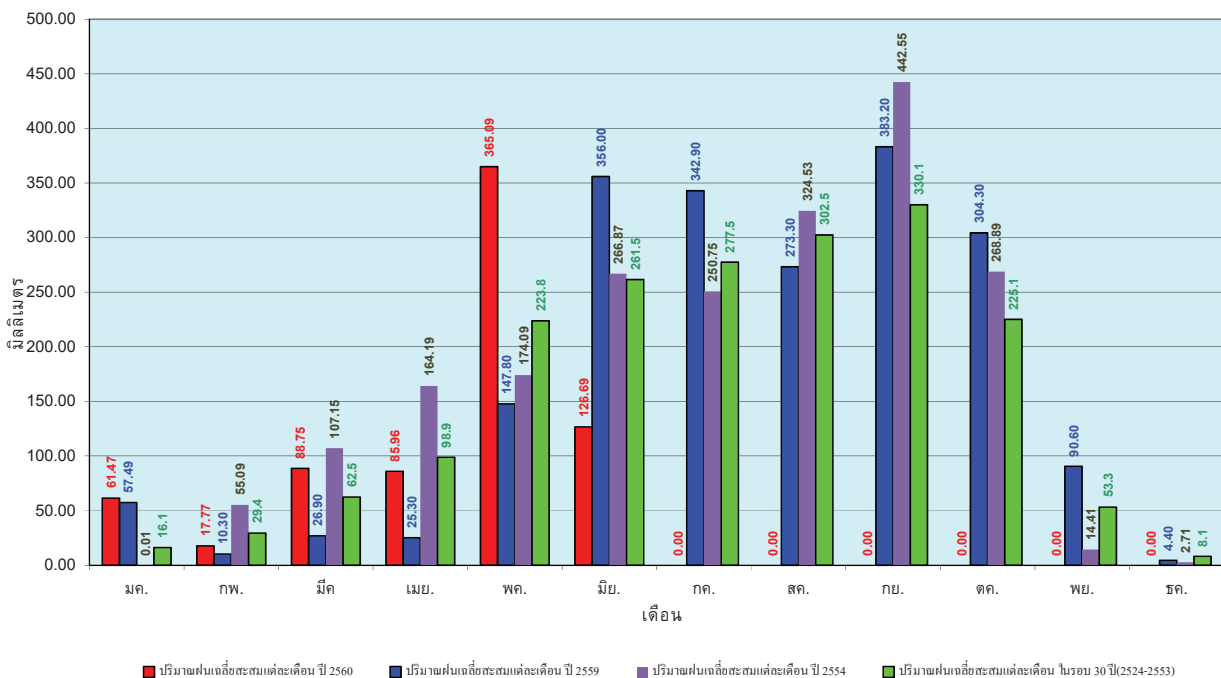


ข้อมูลจากกรมอุตุนิยมวิทยาจำนวน 15
 สถานีข้อมูลปริมาณฝนสะสมถึง วันที่
 14 มิถุนายน 2560

ศูนย์เมขลา ศูนย์ป้องกันวิกฤตการณ์ กรมทรัพยากรน้ำ

วันที่ 14 มิถุนายน 2560
 ฝน30ปี = 552.64 มม. (สะสมทั้งปี = 1,888.80 มม.)
 ปี59 = 419.25 มม. (สะสมทั้งปี = 1,746.74 มม.)
 ปี60 = 745.73 มม.
 เปรียบเทียบกับ ปี 59 มีค่ามากกว่า 326.47 มม.
 เปรียบเทียบกับฝนเฉลี่ย 30 ปี มีค่ามากกว่า 193.09 มม.

ปริมาณฝนเฉลี่ยสะสมรายเดือน ภาคตะวันออก

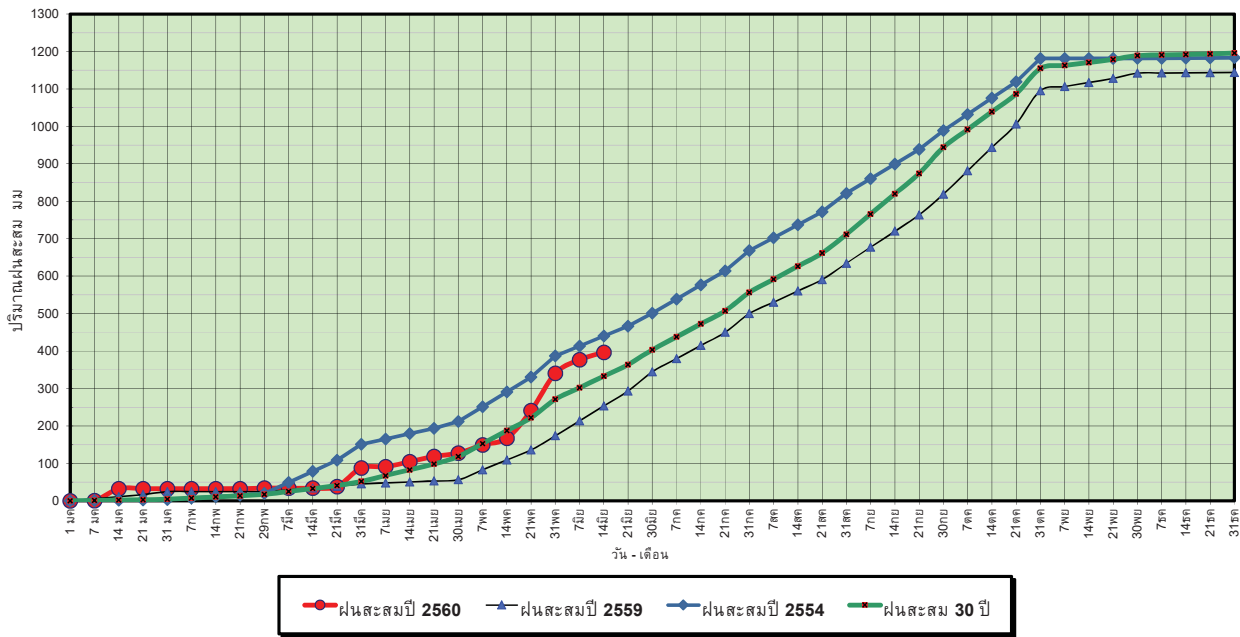


ข้อมูลจากกรมอุตุนิยมวิทยาจำนวน 15
 สถานีข้อมูลปริมาณฝนสะสมถึง วันที่
 14 มิถุนายน 2560

ศูนย์เมขลา ศูนย์ป้องกันวิกฤตการณ์ กรมทรัพยากรน้ำ

วันที่ 14 มิถุนายน 2560
 ฝน30ปี = 332.79 มม. (สะสมทั้งปี = 1,195.72 มม.)
 ปี59 = 253.42 มม. (สะสมทั้งปี = 1,064.92 มม.)
 ปี60 = 396.48 มม.
 เปรียบเทียบกับ ปี 59 มีค่ามากกว่า 143.06 มม.
 เปรียบเทียบกับฝนเฉลี่ย 30 ปี มีค่ามากกว่า 63.69 มม.

ปริมาณฝนสะสมภาคตะวันตก



ข้อมูลจากกรมอุตุนิยมวิทยาจำนวน 5
 สถานีข้อมูลปริมาณฝนสะสมถึง วันที่
 14 มิถุนายน 2560



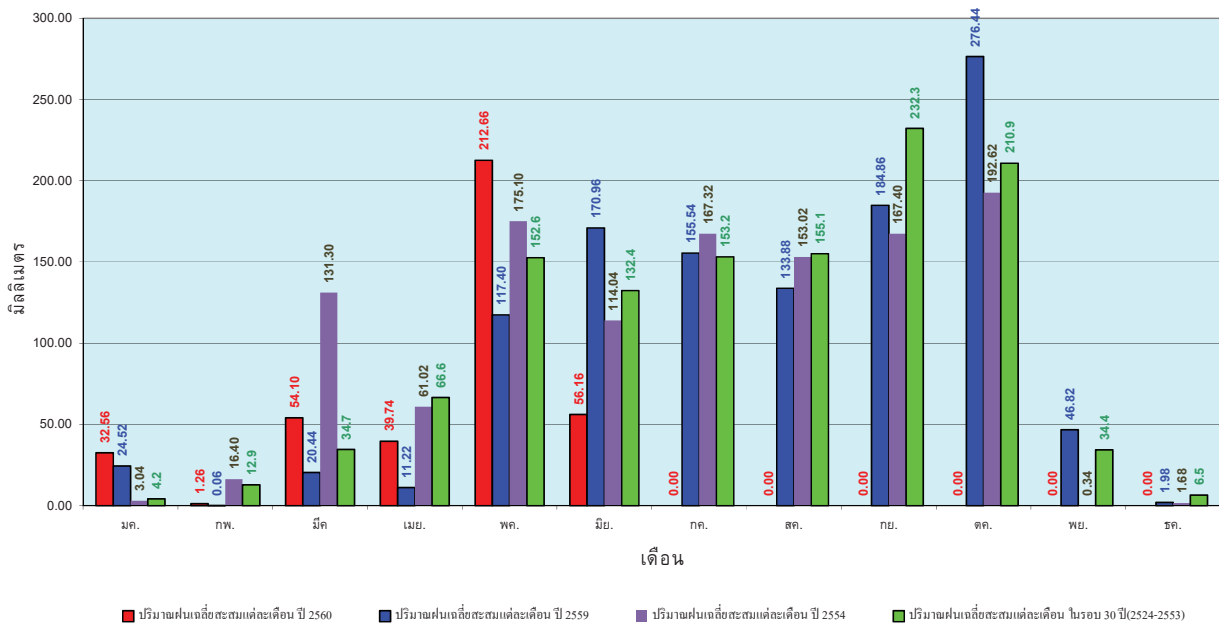
ศูนย์เมฆขลา



ศูนย์ป้องกันวิกฤตน้ำ กรมทรัพยากรน้ำ

วันที่ 14 มิถุนายน 2560
 ฝน30ปี = 332.79 มม. (สะสมทั้งปี = 1,195.72 มม.)
 ปี59 = 253.42 มม. (สะสมทั้งปี = 1,064.92 มม.)
 ปี60 = 396.48 มม.
 เปรียบเทียบกับ ปี 59 มีค่ามากกว่า 143.06 มม.
 เปรียบเทียบกับฝนเฉลี่ย 30 ปี มีค่ามากกว่า 63.69 มม.

ปริมาณฝนเฉลี่ยสะสมรายเดือน ภาคตะวันตก



ข้อมูลจากกรมอุตุนิยมวิทยาจำนวน 5
 สถานีข้อมูลปริมาณฝนสะสมถึง วันที่
 14 มิถุนายน 2560



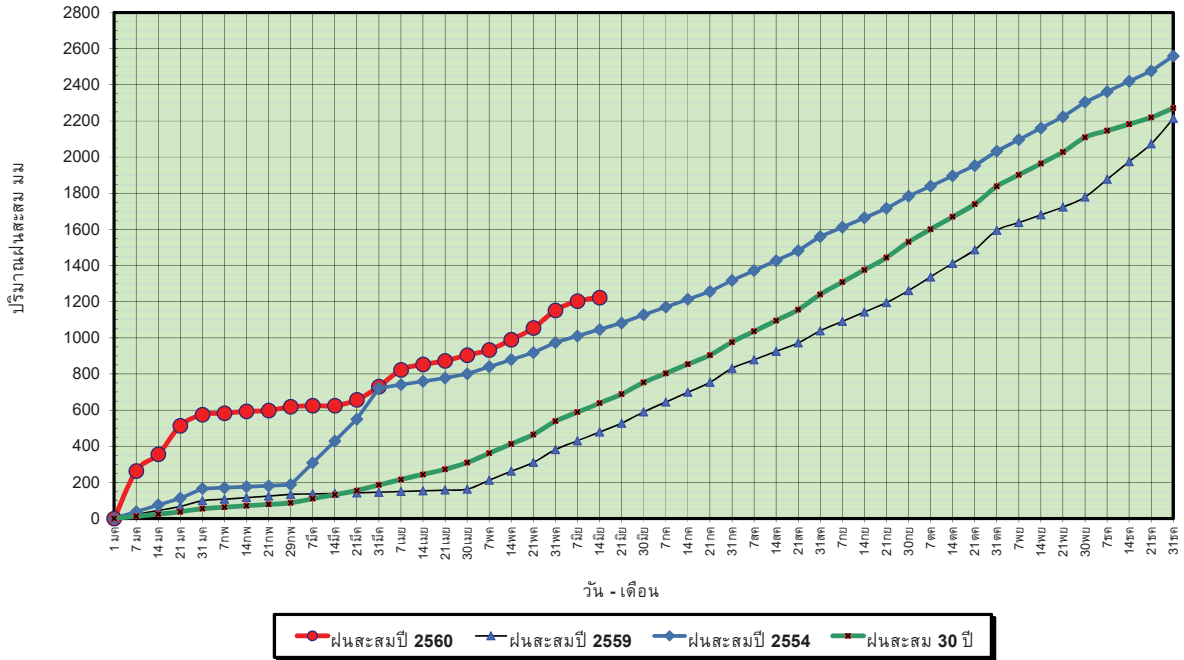
ศูนย์เมฆขลา



ศูนย์ป้องกันวิกฤตน้ำ กรมทรัพยากรน้ำ

วันที่ 14 มิถุนายน 2560
 ฝน30ปี = 638.47 มม. (สะสมทั้งปี = 2,271.55 มม.)
 ปี59 = 478.67 มม. (สะสมทั้งปี = 2,058.2 มม.)
 ปี60 = 1,222.76 มม.
 เปรียบเทียบกับ ปี 59 มีค่ามากกว่า 744.09 มม.
 เปรียบเทียบกับฝนเฉลี่ย 30 ปี มีค่ามากกว่า 584.29 มม.

ปริมาณฝนสะสมภาคใต้



ข้อมูลจากกรมอุตุนิยมวิทยาจำนวน 29
 สถานีข้อมูลปริมาณฝนสะสมถึง วันที่
 14 มิถุนายน 2560



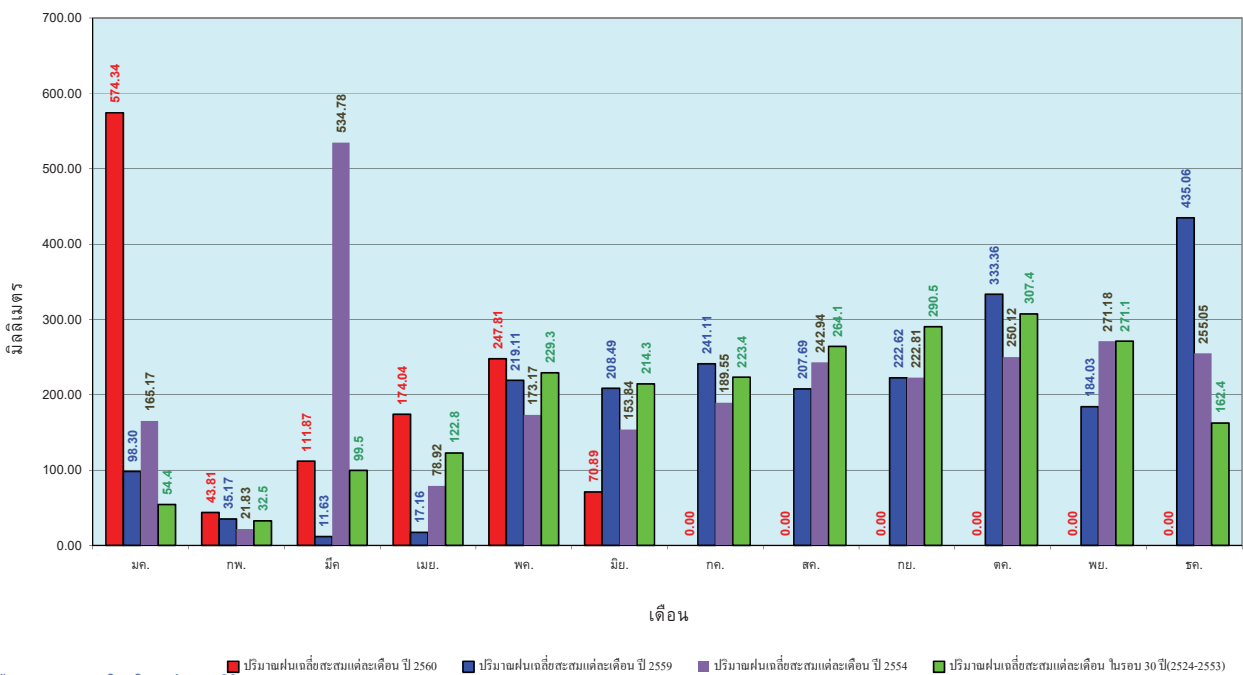
ศูนย์เมฆขลา



ศูนย์ป้องกันวิกฤตน้ำ กรมทรัพยากรน้ำ

วันที่ 14 มิถุนายน 2560
 ฝน30ปี = 638.47 มม. (สะสมทั้งปี = 2,271.55 มม.)
 ปี59 = 478.67 มม. (สะสมทั้งปี = 2,058.2 มม.)
 ปี60 = 1,222.76 มม.
 เปรียบเทียบกับ ปี 59 มีค่ามากกว่า 744.09 มม.
 เปรียบเทียบกับฝนเฉลี่ย 30 ปี มีค่ามากกว่า 584.29 มม.

ปริมาณฝนเฉลี่ยสะสมรายเดือน ภาคใต้



ข้อมูลจากกรมอุตุนิยมวิทยาจำนวน 29
 สถานีข้อมูลปริมาณฝนสะสมถึง วันที่
 14 มิถุนายน 2560



ศูนย์เมฆขลา



ศูนย์ป้องกันวิกฤตน้ำ กรมทรัพยากรน้ำ

สถานการณ์น้ำในอ่างเก็บน้ำ ขนาดใหญ่ และขนาดกลาง

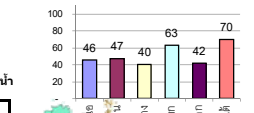
รายงานสรุปสภาพน้ำในอ่างเก็บน้ำขนาดใหญ่และขนาดกลาง

รายงานสถานการณ์ ณ. วันที่ 15 มิถุนายน 2560

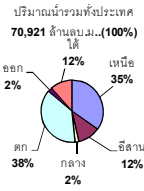
ปริมาณน้ำในอ่างที่ใช้การได้ในสัปดาห์นี้ + มากกว่า / - น้อยกว่า สัปดาห์ก่อน 375.53 ล้าน ลบ.ม.

สรุปสถานการณ์ปริมาณน้ำในอ่างเก็บน้ำที่ใช้ในกิจกรรมทั่วประเทศ น้อยกว่าปริมาณน้ำไหลเข้าอ่าง เมื่อเทียบกับสัปดาห์ที่ผ่านมา สถานการณ์อยู่ระหว่างเก็บกักน้ำ

% ปริมาณน้ำรวมแต่ละภาคปัจจุบัน



คงที่	1	อ่าง
ลดลง	6	อ่าง
เพิ่มขึ้น	31	อ่าง



เปรียบเทียบปริมาณน้ำรวม
ของประเทศไทย
ในปี 60 และ ปี 59

วันที่ 15 มิถุนายน 2560 เท่ากับ
39,093 ล้าน ลบ.ม. หรือ เท่ากับ
55%

วันที่ 15 มิถุนายน 2559 เท่ากับ
31,035 ล้าน ลบ.ม. หรือ เท่ากับ
44%

ภาค	สถานการณ์ปริมาณน้ำในอ่าง				ปริมาณน้ำ เปลี่ยนแปลง (ล้าน ม.³)	สถานะ
	ลดลง (แห่ง)	คงที่ (แห่ง)	เพิ่มขึ้น (แห่ง)	รวม (แห่ง)		
ภาคเหนือ	-	-	7	7	147.00	ปริมาณน้ำในอ่างเก็บน้ำเพิ่มขึ้น
ภาคตะวันออกเฉียงเหนือ	1	-	11	12	111.00	ปริมาณน้ำในอ่างเก็บน้ำเพิ่มขึ้น
ภาคกลาง	-	-	3	3	21.00	ปริมาณน้ำในอ่างเก็บน้ำเพิ่มขึ้น
ภาคตะวันออก	-	-	2	2	131.00	ปริมาณน้ำในอ่างเก็บน้ำเพิ่มขึ้น
ภาคตะวันออก	3	-	7	10	19.53	ปริมาณน้ำในอ่างเก็บน้ำเพิ่มขึ้น
ภาคใต้	2	1	1	4	-54.00	ปริมาณน้ำในอ่างเก็บน้ำลดลง
รวมทั้งประเทศ	6	1	31	38	375.53	ปริมาณน้ำในอ่างเก็บน้ำเพิ่มขึ้น

ภาค อ่างเก็บน้ำ เชื้อน	ความจุ ที่ รอก. (ล้าน ม.³)	ปริมาณน้ำ ที่ใช้งาน ในได้ (ล้าน ม.³)	ใช้การ ได้จริง (ล้าน ม.³)	ปริมาณน้ำรวม วันที่ 15 มิถุนายน 2559		ปัจจุบัน วันที่ 15 มิถุนายน 2560				สัปดาห์ก่อน วันที่ 9 มิถุนายน 2560				ปริมาณน้ำ + เพิ่มขึ้น - ลดลง (ล้าน ม.³)	สถานการณ์ ในอ่าง		
				%	%	ปริมาณน้ำรวม		ปริมาณน้ำใช้การได้จริง		ปริมาณน้ำรวม		ปริมาณน้ำใช้การได้จริง					
						ปริมาณน้ำรวม (ล้าน ม.³)	%	ปริมาณน้ำรวม (ล้าน ม.³)	%	ปริมาณน้ำรวม (ล้าน ม.³)	%	ปริมาณน้ำรวม (ล้าน ม.³)	%				
ภาคเหนือ (7)																	
1	ภูมิพล (2)	ดาก	13,462	3,800	9,662	4,001	30%	5,995	45%	2,195	16%	5,900	44%	2,100	16%	95.00	เพิ่มขึ้น
2	สิริกิติ์ (2)	อุดรดิตถ์	9,510	2,850	6,660	3,603	38%	4,637	49%	1,787	19%	4,636	49%	1,786	19%	1.00	เพิ่มขึ้น
3	แม่จัน	เชียงใหม่	265	12	253	44	17%	88	33%	76	29%	87	33%	75	28%	1.00	เพิ่มขึ้น
4	แมกวง	เชียงใหม่	263	14	249	30	11%	44	17%	30	11%	42	16%	28	11%	2.00	เพิ่มขึ้น
5	กัวลม	ลำปาง	106	3	103	28	26%	66	62%	63	59%	63	59%	60	57%	3.00	เพิ่มขึ้น
6	กัวลอม	ลำปาง	170	6	164	34	20%	131	77%	125	74%	125	74%	119	70%	6.00	เพิ่มขึ้น
7	แกมวอย	พิษณุโลก	939	43	896	249	27%	379	40%	336	36%	340	36%	297	32%	39.00	เพิ่มขึ้น
รวมภาคเหนือ 34.85%																	
ภาคตะวันออกเฉียงเหนือ (12)																	
8	ห้วยหลวง	อุดรธานี	136	7	129	15	11%	62	46%	55	40%	59	43%	52	38%	3.00	เพิ่มขึ้น
9	น้ำพอง	สกลนคร	520	45	475	153	29%	266	51%	221	43%	258	50%	213	41%	8.00	เพิ่มขึ้น
10	น้ำพอง (2)	สกลนคร	165	8	157	34	21%	61	37%	53	32%	60	36%	52	32%	1.00	เพิ่มขึ้น
11	จำพูน	ชัยภูมิ	164	37	127	56	34%	96	59%	59	36%	98	60%	61	37%	-2.00	ลดลง
12	อุบลรัตน์ (2)	ขอนแก่น	2,431	581	1,850	503	21%	1,385	57%	804	33%	1,336	55%	755	31%	49.00	เพิ่มขึ้น
13	ลำปาว	กาฬสินธุ์	1,980	100	1,880	350	18%	698	35%	598	30%	671	34%	571	29%	27.00	เพิ่มขึ้น
14	ลำคอง	นครราชสีมา	314	22	292	66	21%	77	25%	55	18%	76	24%	54	17%	1.00	เพิ่มขึ้น
15	ลำพระเพลิง	นครราชสีมา	155	1	154	17	11%	91	59%	90	58%	89	57%	88	57%	2.00	เพิ่มขึ้น
16	มูลขาม	นครราชสีมา	141	7	134	33	23%	65	46%	58	41%	63	45%	56	40%	2.00	เพิ่มขึ้น
17	ลำแจะ	นครราชสีมา	275	7	268	48	17%	99	36%	92	33%	92	33%	85	31%	7.00	เพิ่มขึ้น
18	ลำนางรอง	บุรีรัมย์	121	3	118	56	46%	74	61%	71	59%	72	60%	69	57%	2.00	เพิ่มขึ้น
19	สิรินธร (2)	อุบลราชธานี	1,966	831	1,135	923	47%	989	50%	158	8%	978	50%	147	7%	11.00	เพิ่มขึ้น
รวมภาคตะวันออกเฉียงเหนือ 11.80%																	
ภาคกลาง (3)																	
20	ป่าสักชลสิทธิ์	ลพบุรี	960	3	957	192	20%	268	28%	265	28%	249	26%	246	26%	19.00	เพิ่มขึ้น
21	ห้วยเสลา	อุทัยธานี	160	17	143	41	26%	111	69%	94	59%	110	69%	93	58%	1.00	เพิ่มขึ้น
22	กระเสียว	สุพรรณบุรี	240	40	200	59	25%	170	71%	130	54%	169	70%	129	54%	1.00	เพิ่มขึ้น
รวมภาคกลาง 1.92%																	
ภาคตะวันออก (2)																	
23	ศรีนครินทร์ (2)	กาญจนบุรี	17,745	10,265	7,480	11,550	65%	12,691	72%	2,426	14%	12,674	71%	2,409	14%	17.00	เพิ่มขึ้น
24	วชิราลงกรณ (2)	กาญจนบุรี	8,860	3,012	5,848	3,634	41%	4,120	47%	1,108	13%	4,006	45%	994	11%	114.00	เพิ่มขึ้น
รวมภาคตะวันออก 37.51%																	
ภาคใต้ (6+4)																	
25	ขุนด่าน	นครนายก	224	5.00	219	53	24%	57	25%	52	23%	55	25%	50	22%	2.00	เพิ่มขึ้น
26	คลองลี้	ฉะเชิงเทรา	420	30.00	390	58	14%	129	31%	99	24%	121	29%	91	22%	8.00	เพิ่มขึ้น
27	บางพระ (3)	ชลบุรี	117	12.00	105	16	14%	71	61%	59	50%	72	62%	60	51%	-1.00	ลดลง
28	หนองปลาไหล (3)	ระยอง	164	13.75	150	59	36%	144	88%	130	80%	140	85%	126	77%	4.00	เพิ่มขึ้น
29	ประแสร์ (3)	ระยอง	295	20.00	275	131	44%	124	42%	104	35%	120	41%	100	34%	4.00	เพิ่มขึ้น
30	มาบประชัน (3)	ระยอง	17	0.72	16	6	39%	9	56%	9	51%	9	56%	8.58	52%	-0.06	ลดลง
31	หนองค้อ (3)	ระยอง	21	1.00	20	2	12%	14	65%	13	60%	14	64%	12.76	60%	0.17	เพิ่มขึ้น
32	ดอกกรวย (3)	ระยอง	79	3.00	76	12	15%	59	74%	56	70%	59	74%	55.55	70%	0.10	เพิ่มขึ้น
33	คลองใหญ่ (3)	ระยอง	45	3.00	42	23	50%	30	65%	27	59%	32	71%	29.32	64%	-2.68	ลดลง
34	นกกินเห็ด	ปราจีนบุรี	295	19.00	276	-	0%	67	23%	48	16%	62	21%	43.00	15%	5.00	เพิ่มขึ้น
รวมภาคใต้ 2.37%																	
ภาคใต้ (4)																	
35	แก่งกระจาน	เพชรบุรี	710	65	645	196	28%	299	42%	234	33%	297	42%	232	33%	2.00	เพิ่มขึ้น
36	ปราณบุรี	ประจวบคีรีขันธ์	391	18	373	44	11%	173	44%	155	40%	173	44%	155	40%	-	คงที่
37	รัชชประภา (2)	สุราษฎร์ธานี	5,639	1,352	4,287	4,117	73%	4,223	75%	2,871	51%	4,263	76%	2,911	52%	-40.00	ลดลง
38	บางยาง (2)	ยะลา	1,454	276	1,178	598	41%	1,033	71%	757	52%	1,049	72%	773	53%	-16.00	ลดลง
รวมภาคใต้ 11.55%																	
รวมทั้งประเทศ 100%(38)																	

ที่มาข้อมูล : ตารางสรุปสภาพน้ำในอ่างเก็บน้ำขนาดใหญ่ทั่วประเทศ และตารางสรุปสภาพน้ำในอ่างเก็บน้ำภาคตะวันออกเฉียงเหนือ กรมชลประทาน

หมายเหตุ :

- อ่างเก็บน้ำขนาดใหญ่ หมายถึง อ่างเก็บน้ำที่มีความจุตั้งแต่ 100 ล้าน ลบ.ม. ขึ้นไป
- เป็นอ่างเก็บน้ำอยู่ในความรับผิดชอบของการไฟฟ้าฝ่ายผลิตแห่งประเทศไทย (10) นอกนั้นอยู่ในความรับผิดชอบของกรมชลประทาน (28)
- เป็นอ่างเก็บน้ำขนาดกลางที่มีความสำคัญต่อการอุตสาหกรรมและการประมง ของลุ่มน้ำชายฝั่งทะเลตะวันออก
- ที่มา : กรมชลประทาน และการไฟฟ้าฝ่ายผลิตแห่งประเทศไทย
- จังหวัดที่มีอ่างเก็บน้ำขนาดใหญ่มีจำนวน 26 จังหวัด ไม่มี 50 จังหวัด

รท. หมายถึง ระดับเก็บกักของอ่าง



ลำดับของเขื่อนตามความจุ

1.ศรีนครินทร์ 2.ภูมิพล 3.สิริกิติ์ 4.วชิราลงกรณ 5.รัชชประภา

6.อุบลรัตน์ 7.สิรินธร 8.บางยาง 9.ลำปาว 10.ป่าสัก

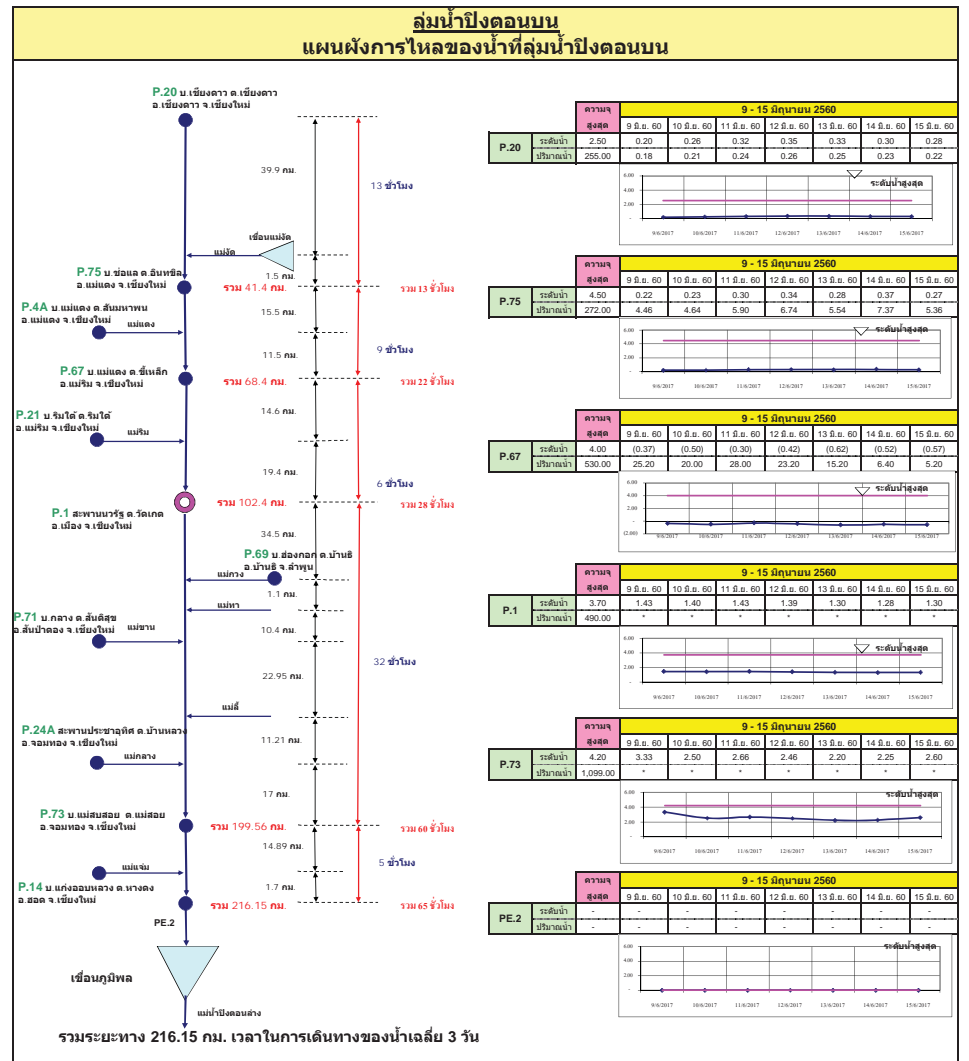
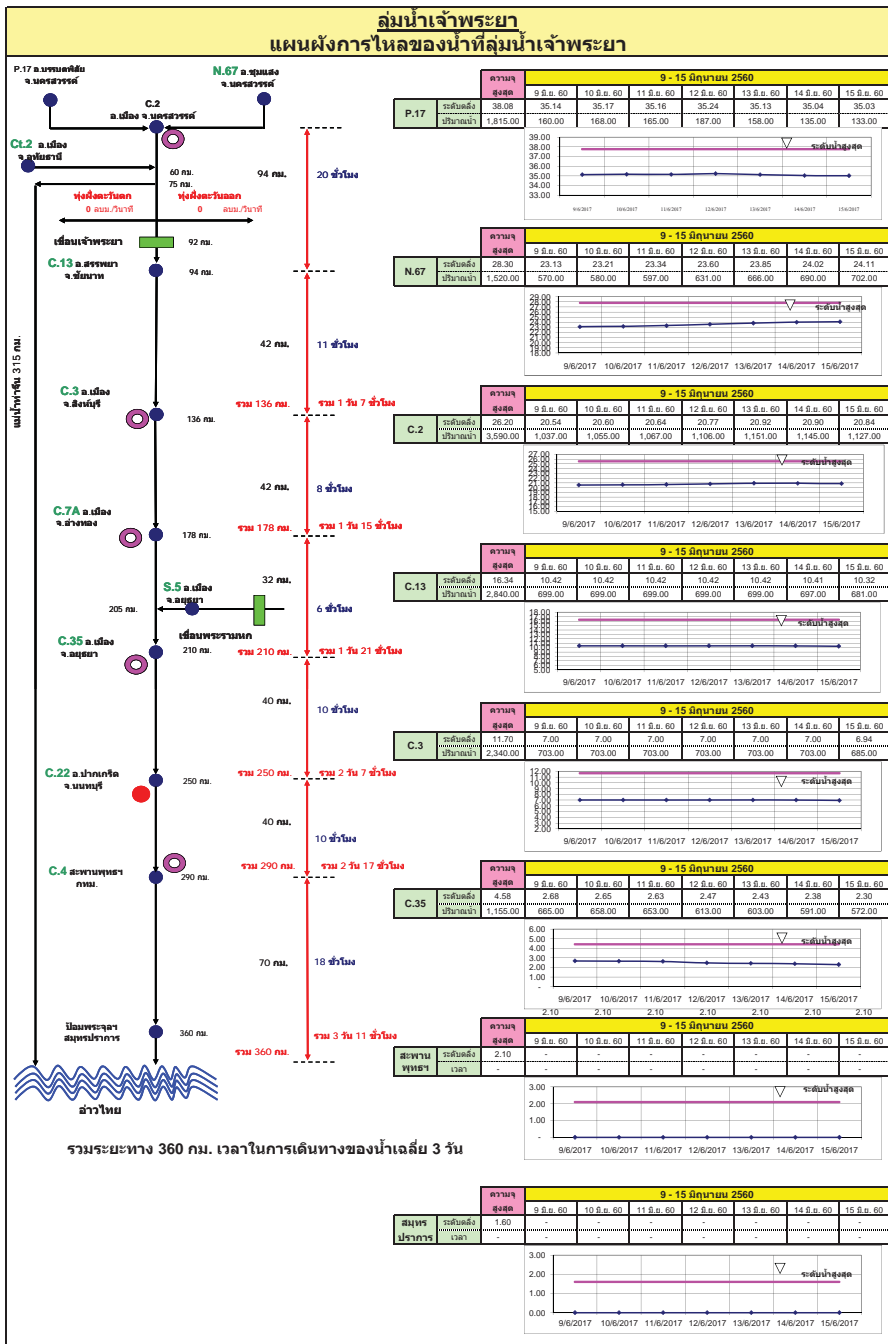
ลำดับของเขื่อนตามปริมาณน้ำใช้การได้

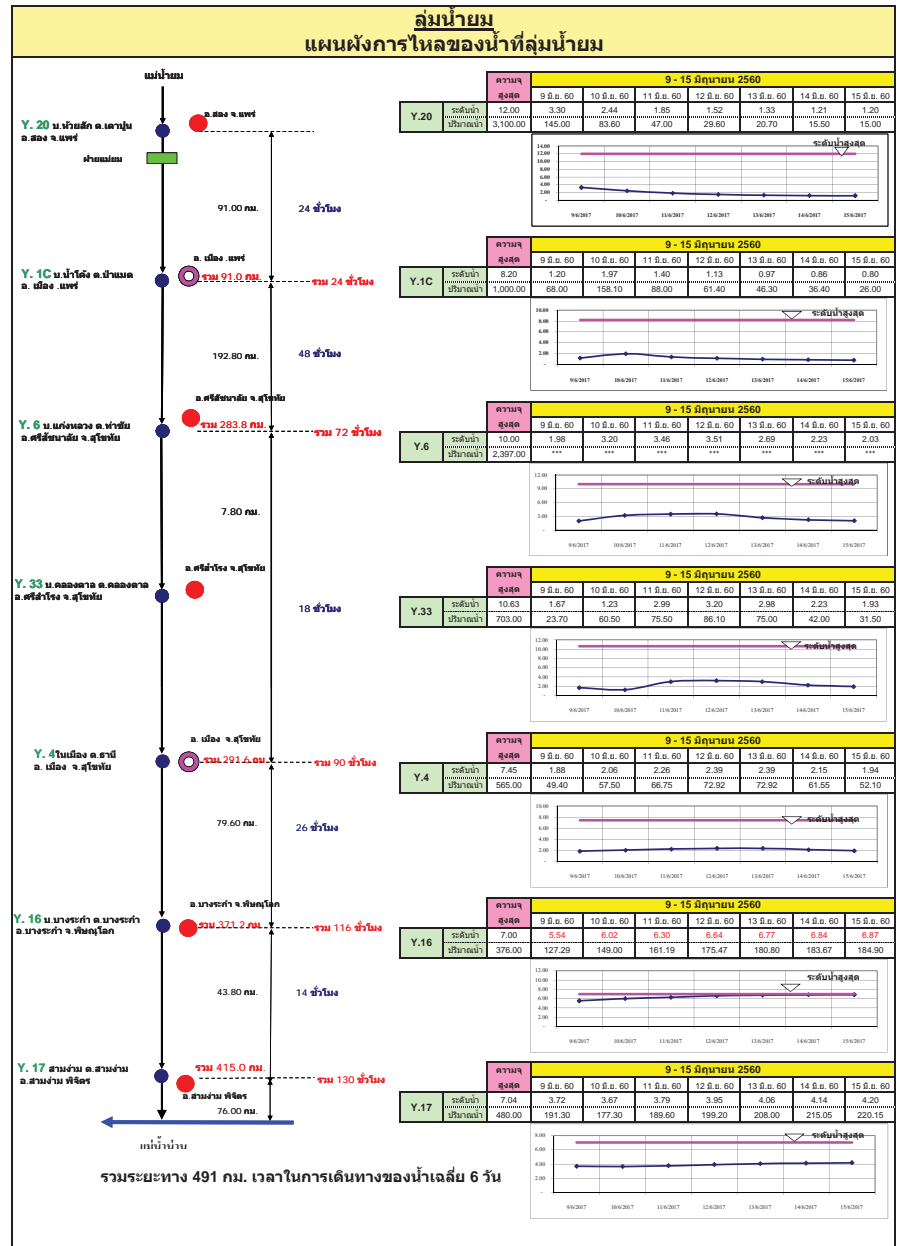
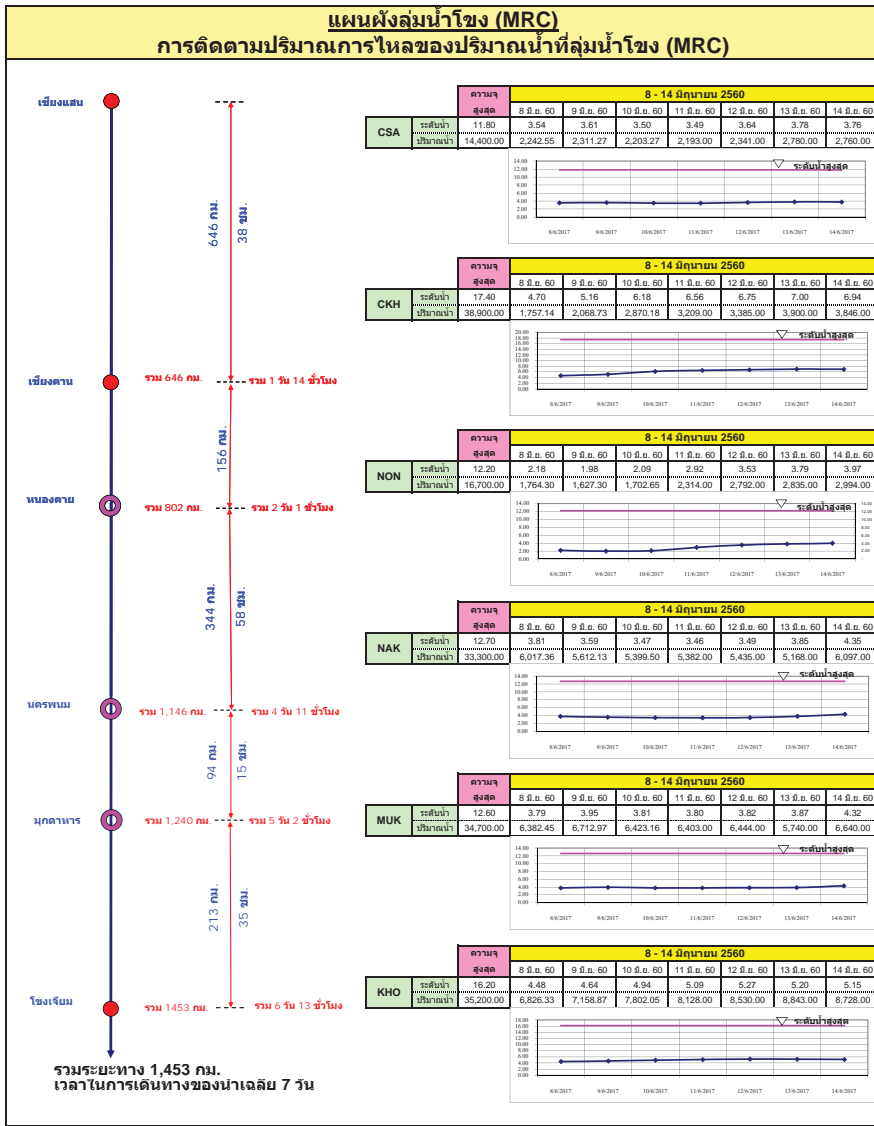
1.ภูมิพล 2.ศรีนครินทร์ 3.สิริกิติ์ 4.วชิราลงกรณ 5.รัชชประภา

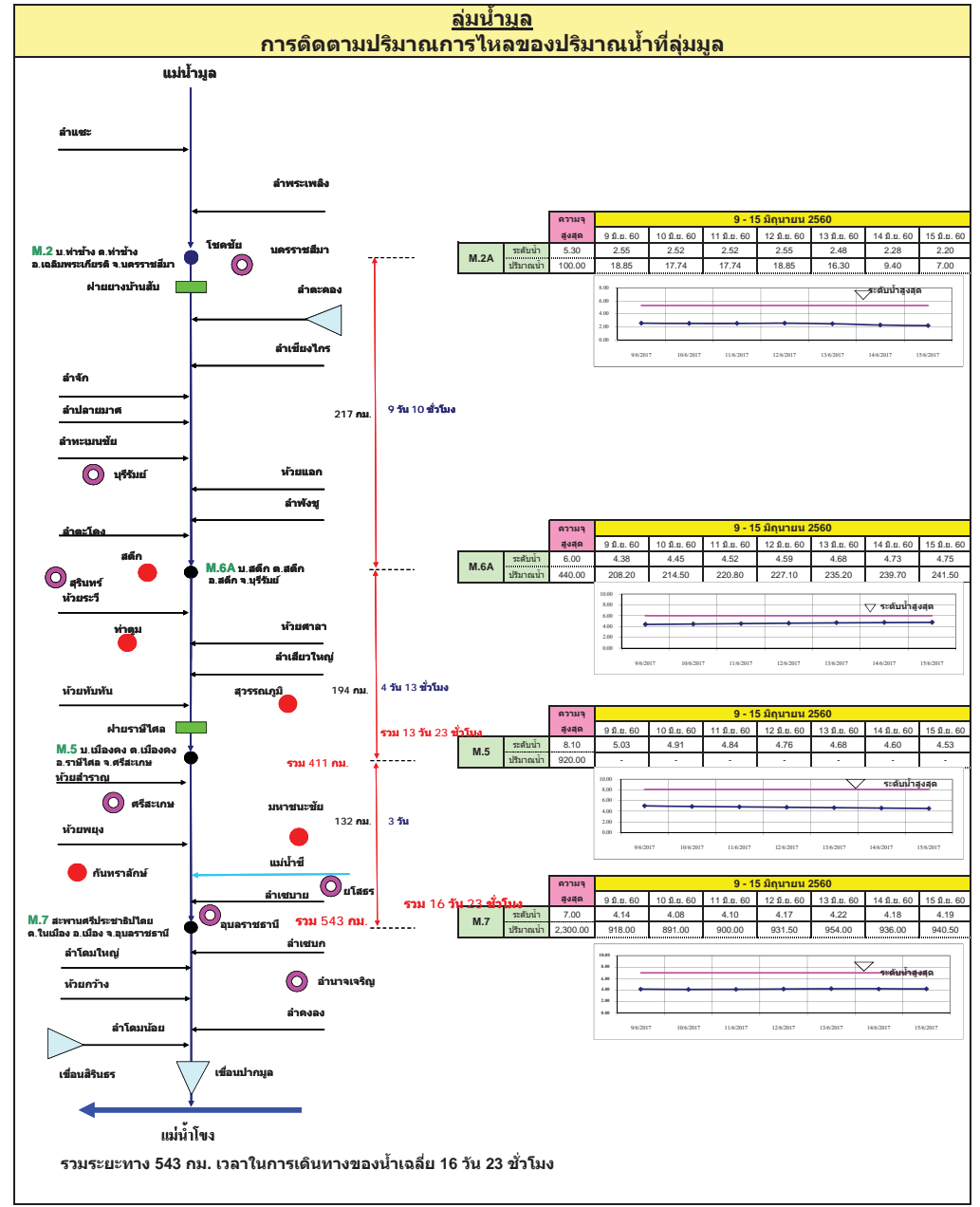
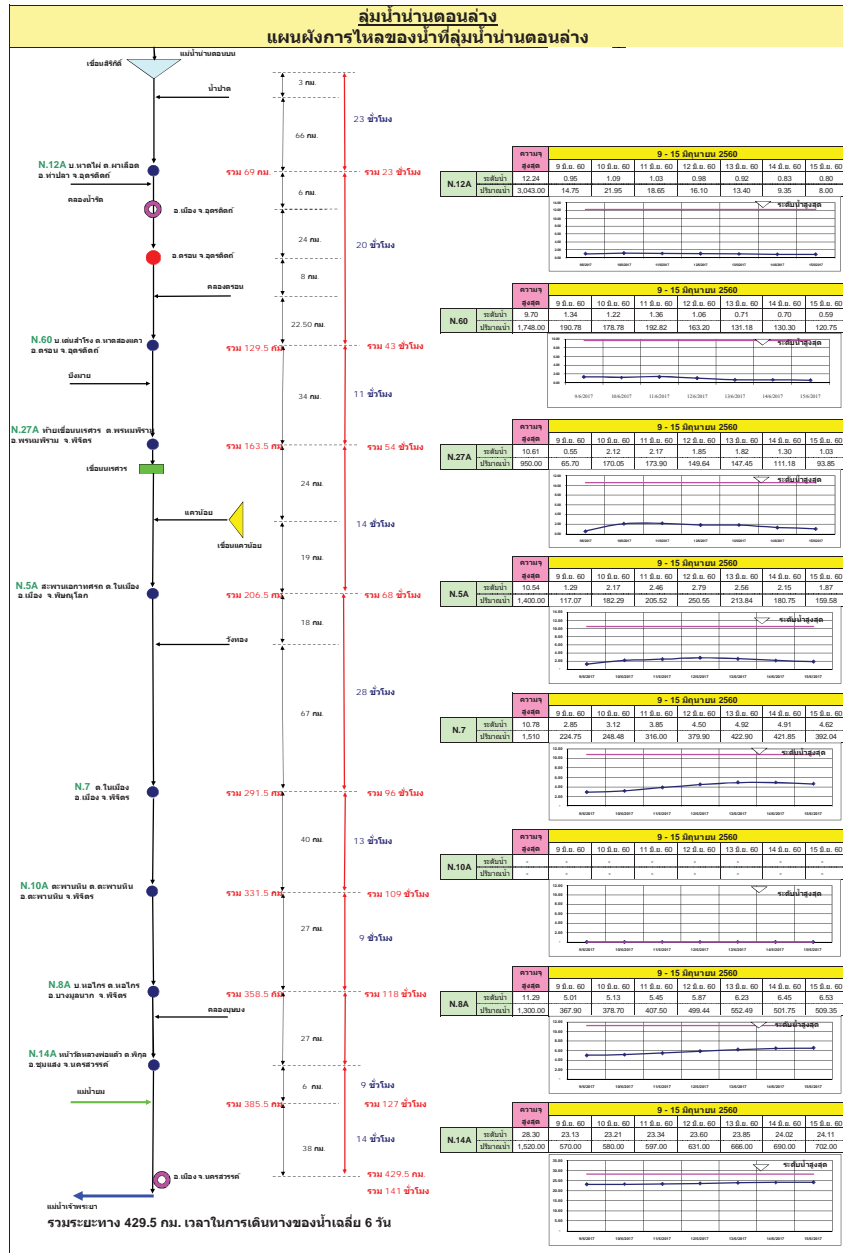
6.ลำปาว 7.อุบลรัตน์ 8.บางยาง 9.สิรินธร 10.ป่าสัก

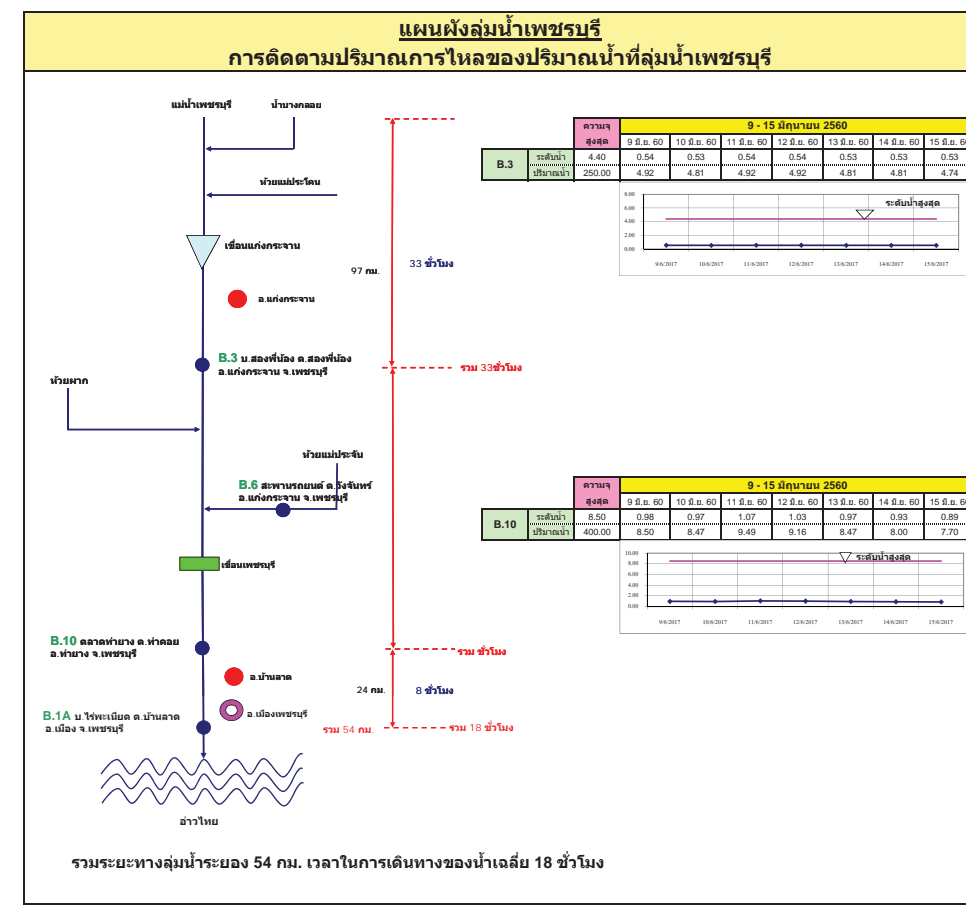
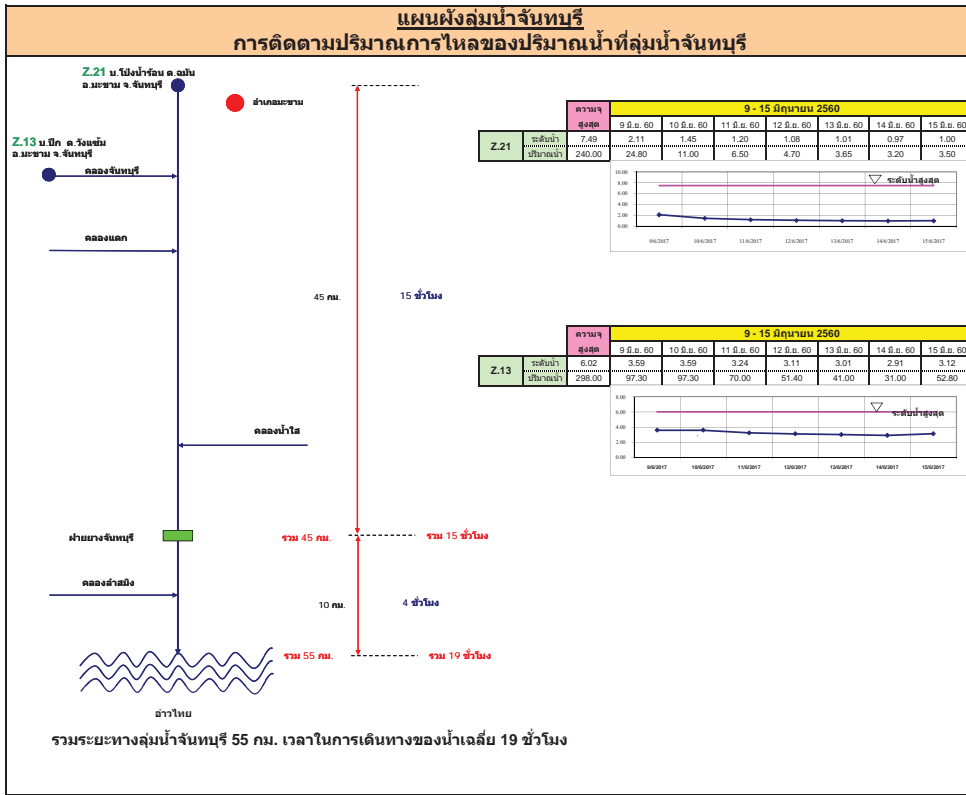
สถานการณ์น้ำในลำน้ำ

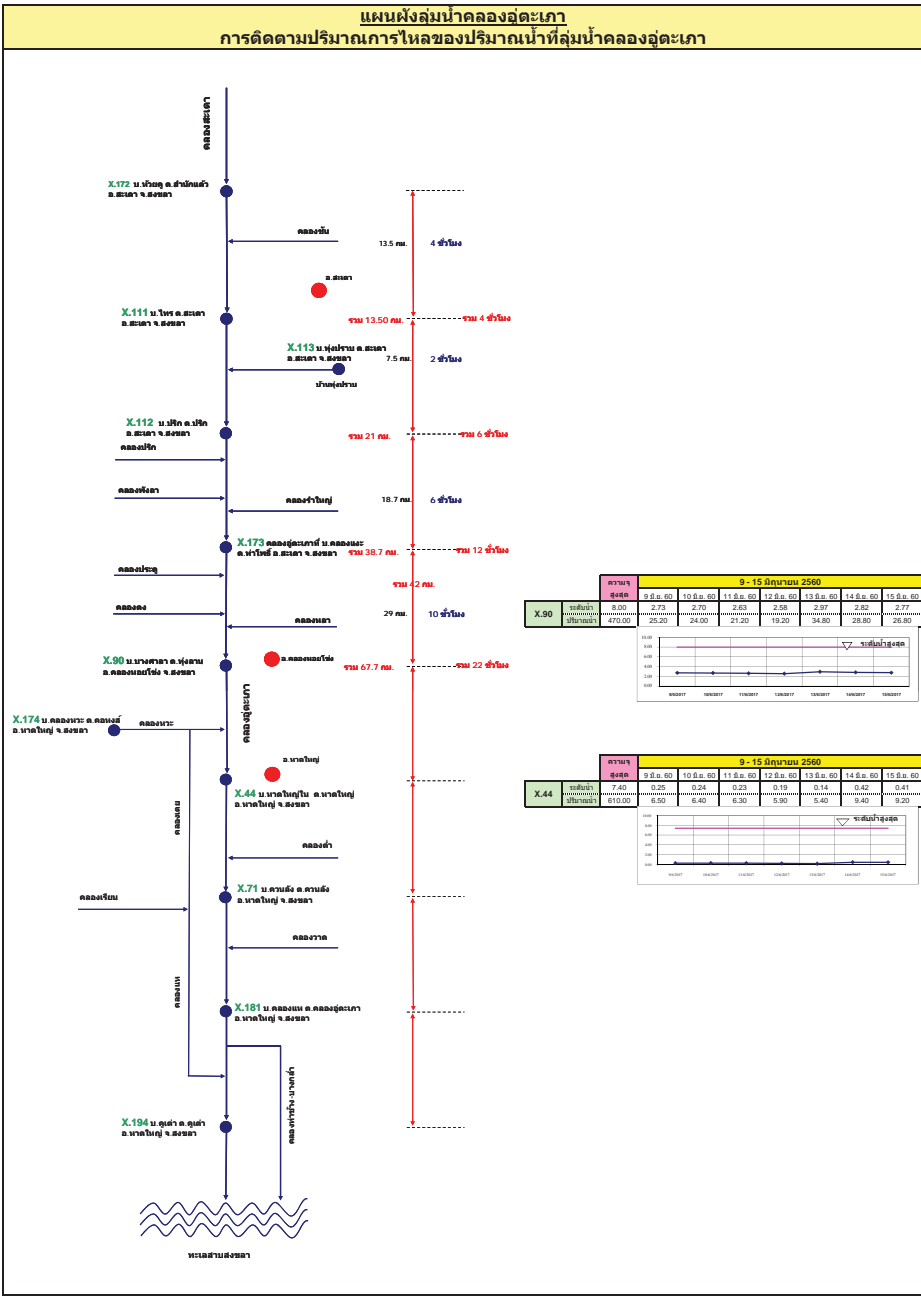
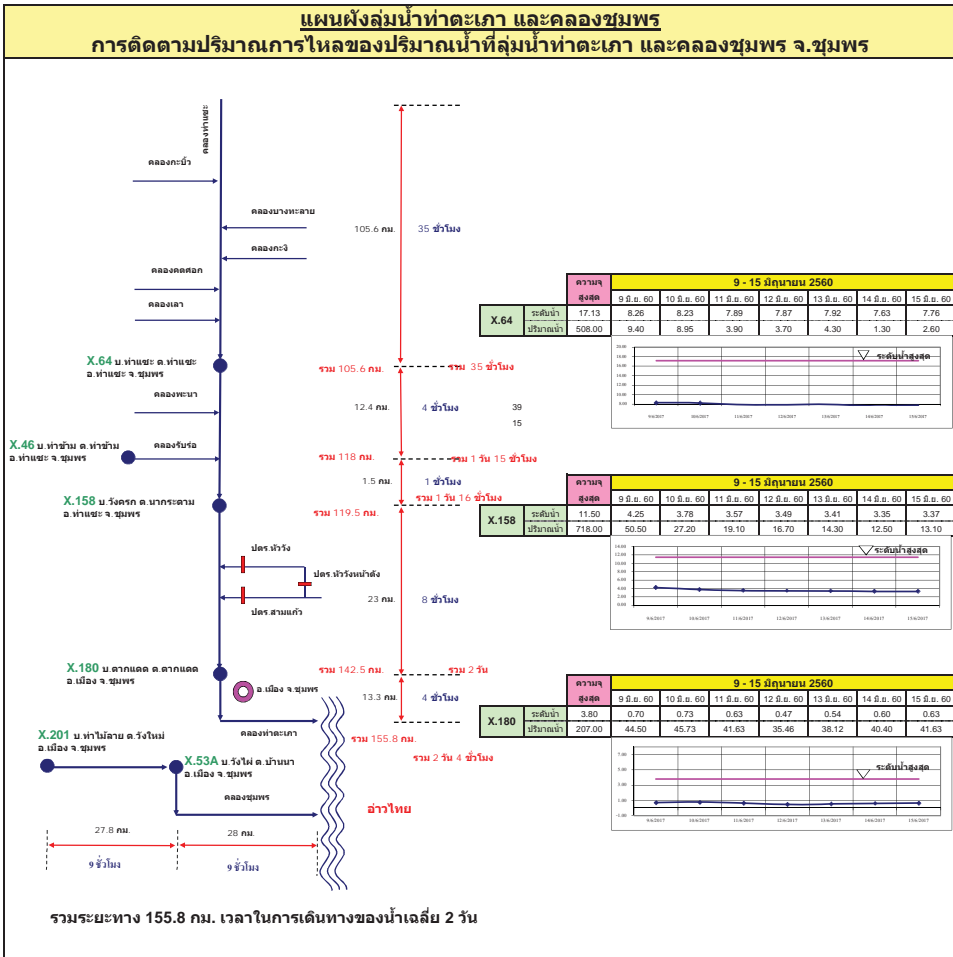












รายงานสถานการณ์น้ำ

รายลุ่มน้ำ



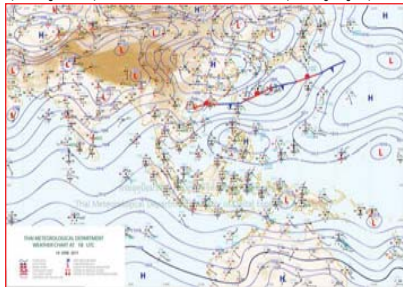
รายงานสถานการณ์น้ำลุ่มน้ำยมและน่าน วันที่ 15 มิถุนายน 2560

1) สภาพภูมิอากาศ

ลักษณะอากาศทั่วไป (ที่มา: กรมอุตุนิยมวิทยา)

พยากรณ์อากาศ 24 ชั่วโมงข้างหน้า ประเทศไทยมีฝนฟ้าคะนองเกิดขึ้นได้ โดยบริเวณภาคเหนือและภาคตะวันออกเฉียงเหนือจะมีฝนฟ้าคะนองมากกว่าภาคอื่น ๆ

มีฝนฟ้าคะนอง ร้อยละ 60 ของพื้นที่ ส่วนมากบริเวณจังหวัดแม่ฮ่องสอน เชียงใหม่ เชียงราย ลำพูน ลำปาง พะเยา น่าน แพร่ และตาก อุณหภูมิต่ำสุด 24-26 องศาเซลเซียส อุณหภูมิสูงสุด 32-35 องศาเซลเซียส ผลคาดการณ์ปริมาณน้ำฝนล่วงหน้า 1-7 วัน ในช่วงวันที่ 15-17 มิ.ย. มีฝนฟ้าคะนองร้อยละ 30-40 ของพื้นที่ ในช่วงวันที่ 18-20 มิ.ย. มีฝนฟ้าคะนองร้อยละ 40-60 ของพื้นที่ และมีฝนตกหนักบางแห่ง อุณหภูมิต่ำสุด 23-27 องศาเซลเซียส อุณหภูมิสูงสุด 31-35 องศาเซลเซียส



แผนที่อากาศ วันที่ 15 มิ.ย. 2560 เวลา 07.00 น.



ภาพถ่ายจากดาวเทียม วันที่ 15 มิ.ย. 2560

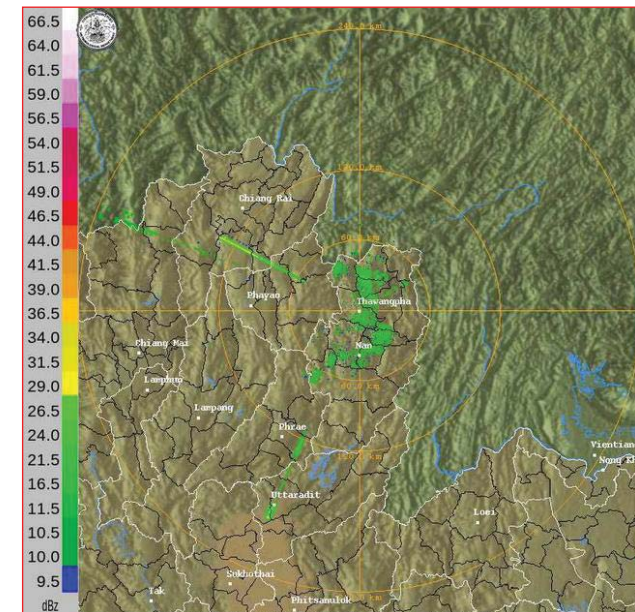
2) สถานการณ์ฝน

จากข้อมูลสถานการณ์ฝนในพื้นที่ลุ่มน้ำยมและน่านของวันที่ 15 มิถุนายน 2560 จากกรมทรัพยากรน้ำ กรมอุตุนิยมวิทยา กรมชลประทาน และสถาบันสารสนเทศทรัพยากรน้ำและการเกษตร (องค์การมหาชน) พบว่า มีฝนตกเล็กน้อยถึงหนักในบริเวณพื้นที่ จ.แพร่ จ.น่าน จ.อุตรดิตถ์ จ.สุโขทัย และจ.พิษณุโลก มีปริมาณฝน 0.4 – 70.5 มม.

ข้อมูลสถานการณ์ฝนในพื้นที่ลุ่มน้ำยมและน่าน ณ วันที่ 15 มิถุนายน 2560 เวลา 07.00 น.

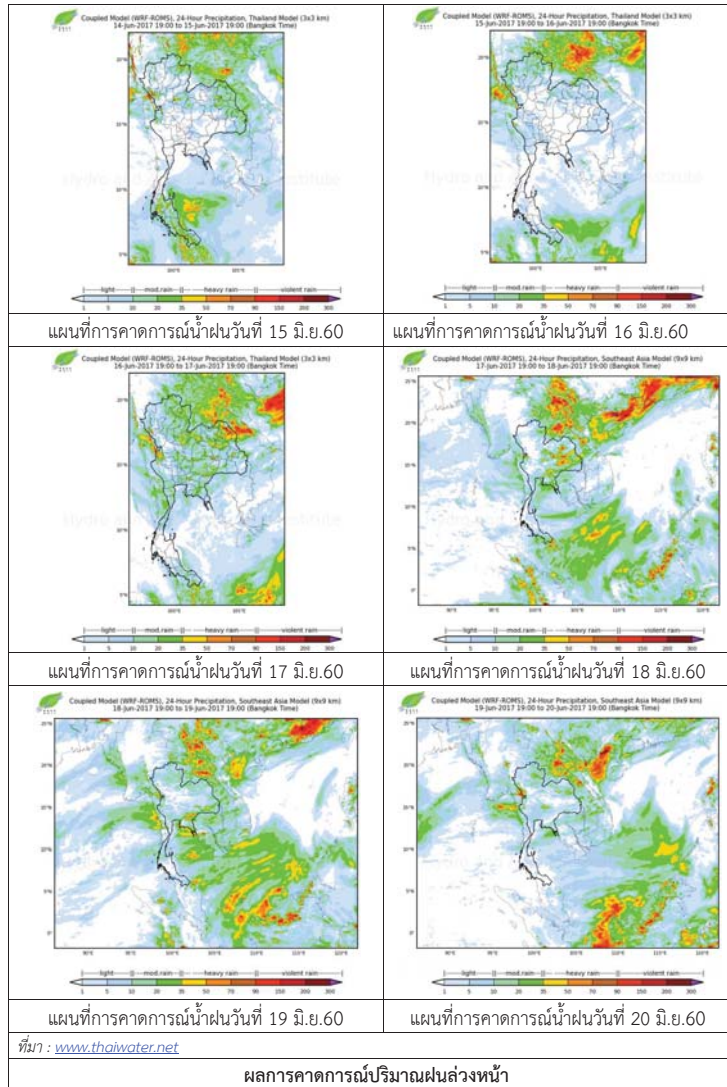
ลำดับ	สถานี	15 มิ.ย. 2560
1	อ.เมือง จ.แพร่	4.7
2	อ.เมือง จ.น่าน	24.5
3	อ.เวียงสา จ.น่าน	26.9
4	อ.เขียงกลาง จ.น่าน	70.5
5	อ.สองแคว จ.น่าน	68.8
6	อ.บ่อเกลือ จ.น่าน	65.0
7	อ.ห้วยมุ่น จ.อุตรดิตถ์	40.0
8	อ.ศรีสำโรง จ.สุโขทัย	0.4
9	อ.เมือง จ.พิษณุโลก	42.2
10	อนครไทย จ.พิษณุโลก	35.5

หมายเหตุ “ฝน” คือ ฝนวัดปริมาณไม่ได้ (ต่ำกว่า 0.1 มิลลิเมตร)



ภาพเรดาร์ตรวจอากาศ “น่าน” ณ วันที่ 15 มิถุนายน 2560 (ที่มา : กรมอุตุนิยมวิทยา)

สถานการณ์น้ำฝน



3) ข้อมูลปริมาณน้ำในลำน้ำ

ลุ่มน้ำยมและน่าน ปัจจุบันสถานการณ์น้ำในลำน้ำยมและลำน้ำน่านอยู่ในภาวะปกติ (ระดับน้ำต่ำกว่าระดับตลิ่งต่ำสุด) ระดับน้ำในลำน้ำยมส่วนใหญ่มีแนวโน้มทรงตัว และระดับน้ำในลำน้ำน่านส่วนใหญ่มีแนวโน้มทรงตัว

สถานการณ์น้ำท่า (11 - 15 มิ.ย. 2560 ที่มา: กรมชลประทาน)

สถานี	แม่น้ำ	อำเภอ	จังหวัด	ระดับตลิ่ง	อาทิตย์	จันทร์	อังคาร	พุธ	พฤหัสบดี
				ปริมาณน้ำ (ลบ.ม./วิ.)	11 มิ.ย.	12 มิ.ย.	13 มิ.ย.	14 มิ.ย.	15 มิ.ย.
Y.14	ยม	ศรีสะเกษ	สุโขทัย	12.00	3.82	3.35	2.69	2.28	2.13
				2,319	245.60	189.50	121.55	86.40	74.40
Y.16	ยม	บางระกำ	พิษณุโลก	7.00	6.30	6.64	6.77	6.84	6.87
				***	161.19	175.47	180.80	183.67	184.90
Y.5	ยม	โพทะเล	พิจิตร	8.25	6.00	5.91	6.04	6.88	6.96
				652	258.70	254.88	260.38	292.58	295.44
N.60	น่าน	ตรอน	อุดรดิตถ์	9.70	1.36	1.06	0.71	0.70	0.59
				2,055	192.82	163.20	131.18	130.30	120.75
N.27A	น่าน	พรหมพิราม	พิษณุโลก	9.17	2.17	1.85	1.82	1.30	1.03
				476	173.90	149.64	147.45	111.18	93.85
N.7A	น่าน	บางมูลนาก	พิจิตร	10.78	3.85	4.50	4.92	4.91	4.62
				1,152	316.00	379.90	422.90	421.85	392.04



สถานีสะพานพระแม่ย่า อ.เมือง จ.สุโขทัย (ลุ่มน้ำยม)



สถานีสะพานท่าเสา อ.เมือง จ.อุดรดิตถ์ (ลุ่มน้ำน่าน)

ปริมาณน้ำในลำน้ำในพื้นที่ลุ่มน้ำยมและน่าน

4) สรุป

- สถานการณ์น้ำในลุ่มน้ำยมอยู่ในภาวะปกติ และระดับน้ำในลำน้ำส่วนใหญ่มีแนวโน้มทรงตัว
- สถานการณ์น้ำในลุ่มน้ำน่านอยู่ในภาวะปกติ และระดับน้ำในลำน้ำส่วนใหญ่มีแนวโน้มทรงตัว

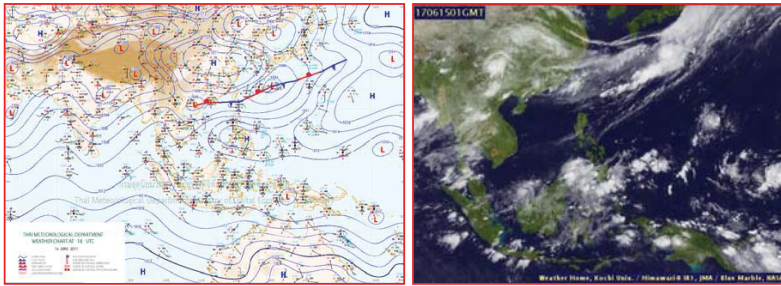
รายงานสถานการณ์น้ำลุ่มน้ำโขง ชี มูล วันที่ 15 มิถุนายน 2560

1) สภาพภูมิอากาศ

ลักษณะอากาศทั่วไป (ที่มา: กรมอุตุนิยมวิทยา)

พยากรณ์อากาศ 24 ชั่วโมงข้างหน้า ประเทศไทยมีฝนฟ้าคะนองเกิดขึ้นได้ โดยบริเวณภาคเหนือและภาคตะวันออกเฉียงเหนือจะมีฝนฟ้าคะนองมากกว่าภาคอื่น ๆ

สภาพอากาศภาคตะวันออกเฉียงเหนือ มีฝนฟ้าคะนอง ร้อยละ 60 ของพื้นที่ ส่วนมากบริเวณจังหวัดเลย หนองบัวลำภู หนองคาย บึงกาฬ อุดรธานี ขอนแก่น ชัยภูมิ สกลนคร และนครพนม อุณหภูมิมีต่ำสุด 23-26 องศาเซลเซียส อุณหภูมิสูงสุด 32-34 องศาเซลเซียส ลมตะวันตกเฉียงใต้ ความเร็ว 10-30 กม./ชม.



แผนที่อากาศ วันที่ 15 มิ.ย. 2560 เวลา 07.00 น.

ภาพถ่ายจากดาวเทียม วันที่ 15 มิ.ย. 2560

2) สถานการณ์ฝน

จากข้อมูลสถานการณ์ฝนในพื้นที่ลุ่มน้ำโขง ชี มูลของวันที่ 15 มิถุนายน 2560 จากกรมทรัพยากรน้ำกรมอุตุนิยมวิทยากรมชลประทาน และสถาบันสารสนเทศทรัพยากรน้ำและการเกษตร (องค์การมหาชน) พบว่ามีฝนตกเล็กน้อย

ลำดับ	สถานี	ปริมาณฝน(มม.)
1	จ.อุบลราชธานี (ศูนย์ฯ)	81.4
2	จ.อุบลราชธานี สกข.	54.8
3	จ.ขอนแก่น	30.8
4	จ.มุกดาหาร	26.9
5	อ.โซคชัย	20.0
6	จ.กาฬสินธุ์	16.7
7	จ.เลย	15.9
8	จ.สกลนคร	12.1
9	จ.อุดรธานี	11.8
10	จ.เลย สกข.	11.1



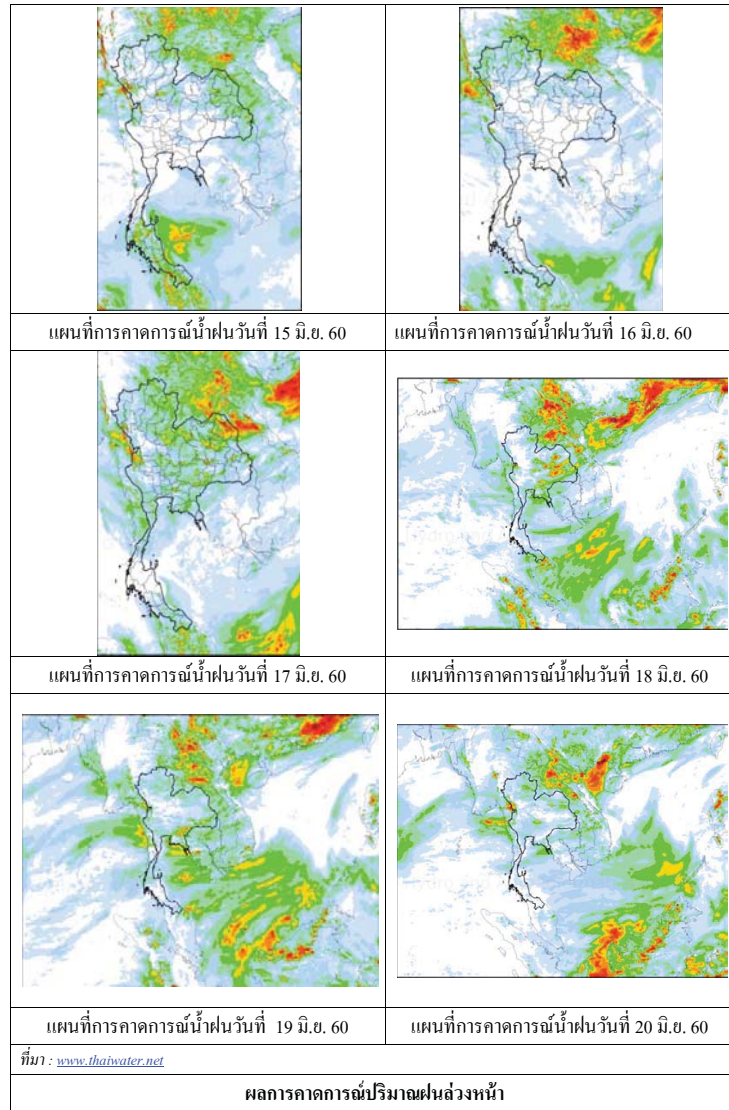
สถานีสกลนคร เวลา 13.30 น.



สถานีขอนแก่น เวลา 13.30 น.

ภาพเรดาร์ตรวจอากาศ ณ วันที่ 15 มิถุนายน 2560 (ที่มา :กรมอุตุนิยมวิทยา)

สถานการณ์น้ำฝน



3) ข้อมูลปริมาณน้ำในลำน้ำ

ลุ่มน้ำโขง ชี มูล ปัจจุบันสถานการณ์น้ำในลำน้ำ โดยทั่วไปยังคงอยู่ในภาวะปกติ ระดับน้ำในลำน้ำส่วนใหญ่มีแนวโน้มเพิ่มขึ้น

สถานการณ์น้ำ (11 - 15 มิ.ย. 2560 ที่มา: กรมชลประทาน)

สถานี	แม่น้ำ	อำเภอ	จังหวัด	ระดับคลัง	อาทิตย์	จันทร์	อังคาร	พุธ	พฤหัสบดี
				ปริมาณน้ำ (ลบ.ม./วิ.)	11 มิ.ย.	12 มิ.ย.	13 มิ.ย.	14 มิ.ย.	15 มิ.ย.
Kh.97	โขง-บน	เขียง คาน	เดช	19.00	6.49	6.68	6.83	6.76	6.80
				-	-	-	-	-	-
Kh.1	โขง-บน	เมือง	หนองคาย	13.00	3.04	3.36	3.92	4.12	4.18
				-	-	-	-	-	-
Kh.100	โขง-ล่าง	เมือง	บึงกาฬ	14.00	3.68	4.07	4.63	4.93	5.10
				-	-	-	-	-	-
Kh.16B	โขง-ล่าง	เมือง	นครพนม	13.00	3.45	3.50	3.89	4.35	4.53
				-	-	-	-	-	-
Kh.104	โขง-ล่าง	เมือง	มุกดาหาร	13.00	4.12	4.15	4.17	4.63	5.00
				-	-	-	-	-	-
E.23	ชี	เมือง	ชัยภูมิ	11.50	6.09	6.28	6.44	6.48	6.36
				500	-	-	-	-	-
E.16A	ชี	เมือง	ขอนแก่น	9.30	3.10	3.15	3.20	3.25	3.25
				600	-	-	-	-	-
E.8A	ชี	เมือง	มหาสารคาม	10.60	4.25	4.50	4.73	4.87	5.00
				990	-	-	-	-	-
E.18	ชี	ทุ่งเขา หลวง	ร้อยเอ็ด	9.50	2.77	3.51	3.98	4.19	4.42
				1,003	147.9	208.9	251.2	270.1	293.0
E.20A	ชี	มหาชัย ชนะ	ยโสธร	10.0	4.66	4.67	4.73	5.05	5.43
				1,154	186.0	187.0	193.0	228.0	273.6
M.2A	มูล	เฉลิมพระ เกียรติ	นครราชสีมา	6.20	2.52	2.55	2.48	2.28	2.20
				157	0.00	0.00	0.00	0.00	0.00
M.6A	มูล	สตึก	บุรีรัมย์	6.00	4.52	4.59	4.68	4.73	4.75
				440	0.00	0.00	0.00	0.00	0.00
M.4	มูล	ท่าตูม	สุรินทร์	6.30	4.01	*	4.23	*	*
				494	-	-	-	-	-
M.5	มูล	ราษีไศล	ศรีสะเกษ	8.10	4.84	4.76	4.68	4.60	4.53
				903	-	-	-	-	-
M.7	มูล	เมือง	อุบลราชธานี	7.00	4.10	4.17	4.22	4.18	4.19
				2,300	900.0	931.5	954.0	936.0	940.5

สถานีห้วยหลวง ต.หม่มน อ.เมือง
จ.อุดรธานี(ลุ่มน้ำโขง)



สถานีบ้านตาลปากน้ำ ต.ไชยบุรี อ.ท่าอุเทน
จ.นครพนม (ลุ่มน้ำโขง)



สถานีบ้านเหล่ากษุมต.คอนหัน อ.เมือง
จ.ขอนแก่น(ลุ่มน้ำชี)



สถานีสตึกต.สตึกอ.สตึก
จ.บุรีรัมย์ (ลุ่มน้ำมูล)





วันที่ 15 มิถุนายน 2560

สถานการณ์น้ำ

- ลุ่มน้ำบางปะกง ปัจจุบันสถานการณ์น้ำในลำน้ำ โดยทั่วไปยังคงอยู่ในภาวะปกติ (ระดับน้ำต่ำกว่าระดับตลิ่งต่ำสุด) ระดับน้ำในลำน้ำส่วนใหญ่มีแนวโน้มลดลง

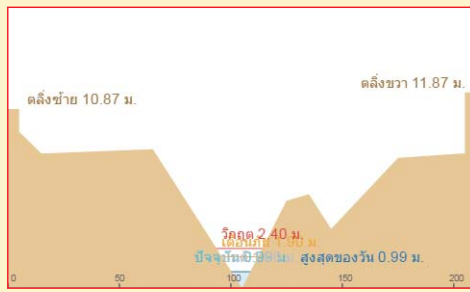
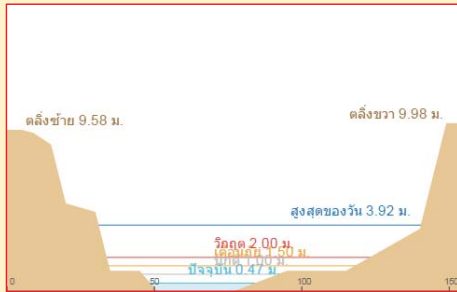
พื้นที่ประสบอุทกภัยในพื้นที่ลุ่มน้ำบางปะกง

- น้ำท่วม 1 จังหวัด ได้แก่ ชลบุรี
- น้ำรอการระบาย 1 จังหวัด ได้แก่ ฉะเชิงเทรา

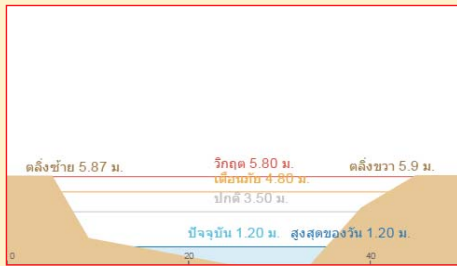


ระดับน้ำของสถานีโทรมาตรในพื้นที่

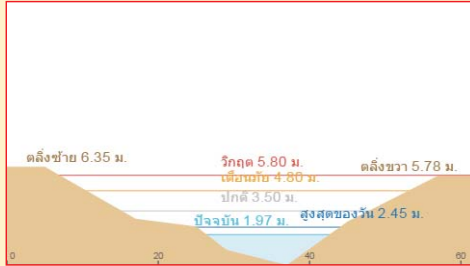
1. สถานีบ้านบางขนาก อ.บางน้ำเปรี้ยว จ.ฉะเชิงเทรา (ลดลง)
2. สถานีบ้านโยธะกา อ.บ้านสร้าง จ.ปราจีนบุรี (ลดลง)



3. สถานีป่าชะ อ.บ้านนา จ.นครนายก (เพิ่มขึ้น)



4. สถานีบ้านทุ่งยายชี อ.ท่าตะเียบ จ.ฉะเชิงเทรา (เพิ่มขึ้น)



รายงานสถานการณ์น้ำลุ่มน้ำบางปะกง
วันที่ 15 มิถุนายน 2560

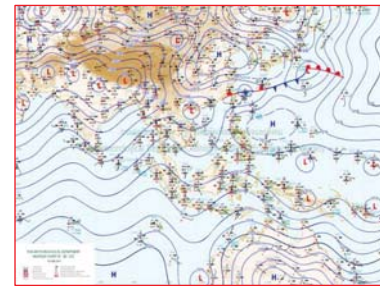
- 1) สภาพภูมิอากาศ (ที่มา: กรมอุตุนิยมวิทยา)

ลักษณะอากาศทั่วไป

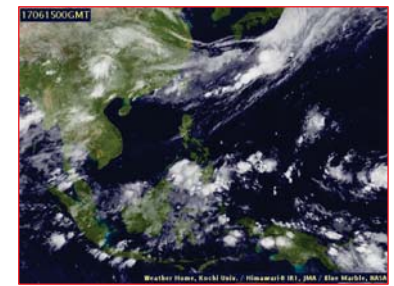
พยากรณ์อากาศ 24 ชั่วโมงข้างหน้า ประเทศไทยมีฝนฟ้าคะนองเกิดขึ้นได้ โดยบริเวณภาคเหนือและภาคตะวันออกเฉียงเหนือจะมีฝนฟ้าคะนองมากกว่าภาคอื่นๆ

สภาพอากาศภาคตะวันออก

มีฝนฟ้าคะนอง ร้อยละ 40 ของพื้นที่ ส่วนมากบริเวณจังหวัดนครนายก ชลบุรี ระยอง จันทบุรี และตราด อุณหภูมิต่ำสุด 24-28 องศาเซลเซียส อุณหภูมิสูงสุด 32-34 องศาเซลเซียส ลมตะวันตกเฉียงใต้ ความเร็ว 15-30 กม./ชม. ทะเลมีคลื่นสูงประมาณ 1 เมตร ส่วนบริเวณที่มีฝนฟ้าคะนองคลื่นสูง 1-2 เมตร



แผนที่อากาศ วันที่ 15 มิ.ย. 2560 เวลา 01.00 น.



ภาพถ่ายจากดาวเทียม วันที่ 15 มิ.ย. 2560 เวลา 07.00 น.

- 2) สถานการณ์ฝน

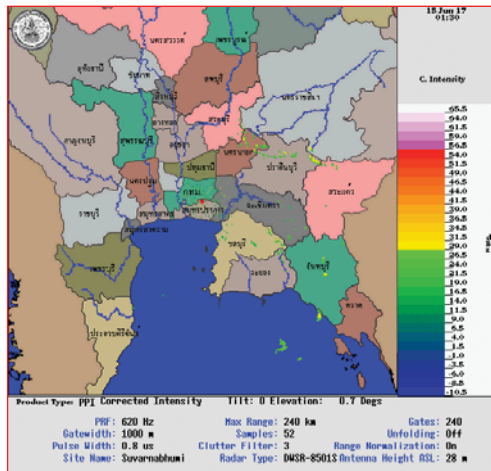
จากข้อมูลสถานการณ์ฝนในพื้นที่ลุ่มน้ำบางปะกงของวันที่ 15 มิถุนายน 2560 จากกรมทรัพยากรน้ำ กรมอุตุนิยมวิทยา และสถานีสารสนเทศทรัพยากรน้ำและการเกษตร (องค์การมหาชน) พบว่ามีฝนตกเล็กน้อยในบางพื้นที่ โดยบริเวณอำเภอเมืองนครนายก และบ้านนา จังหวัดนครนายก มีปริมาณฝน 2.2 - 3.3 มม.

ข้อมูลสถานการณ์ฝนในพื้นที่ลุ่มน้ำบางปะกง ณ วันที่ 15 มิถุนายน 2560
(ข้อมูลจากกรมอุตุนิยมวิทยา เวลา 07.00 น.)

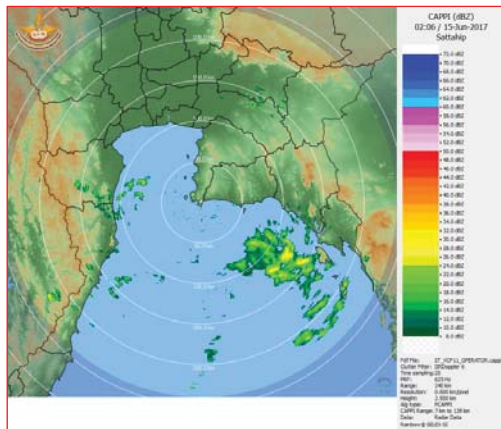
ลำดับ	สถานี	ปริมาณฝน (มม.)
1	อ.เมืองนครนายก จ.นครนายก	3.3
2	อ.บ้านนา จ.นครนายก	2.2

หมายเหตุ “ฟ” คือ ฝนวัดปริมาณไม่ได้ (ต่ำกว่า 0.1 มิลลิเมตร), “*” คือ ไม่ได้รับข้อมูล

“ไฟรู้มีคุณธรรมรับผิดชอบต่อสังคม”

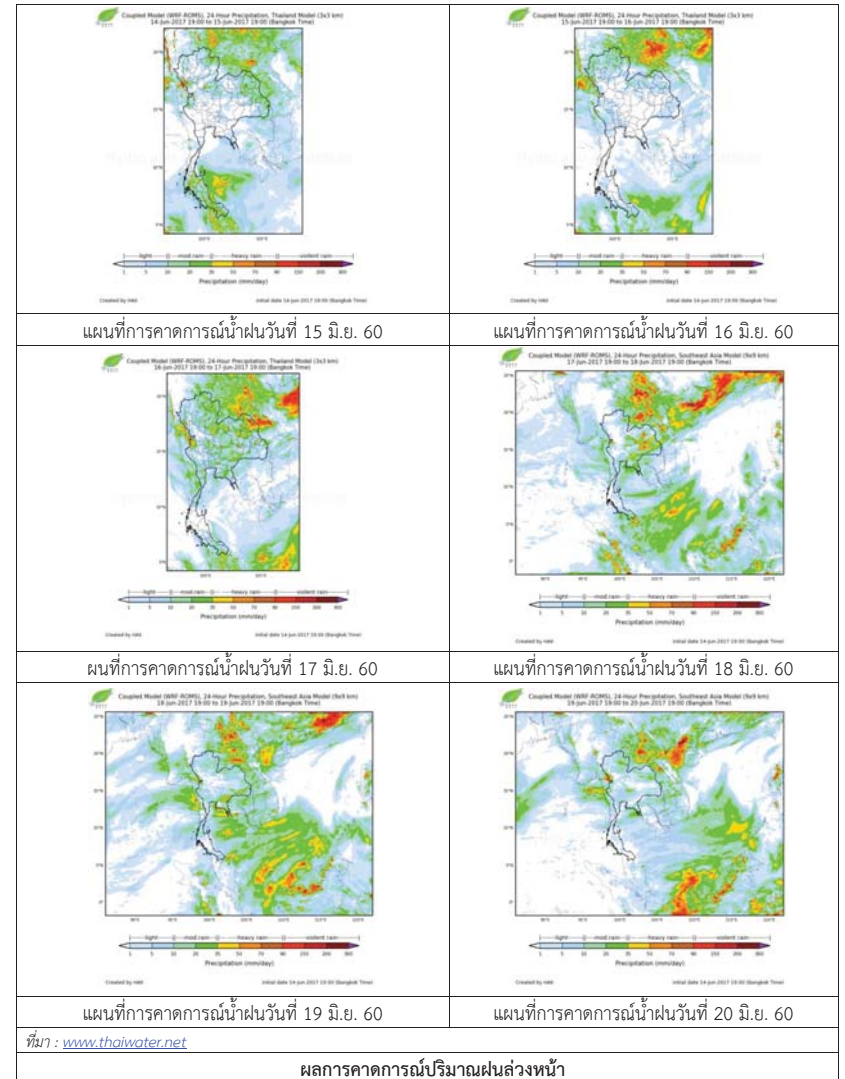


ภาพเรดาร์ตรวจอากาศ “สถานีสุวรรณภูมิ”
ณ วันที่ 15 มิถุนายน 2560 เวลา 08.30 น.
(ที่มา : กรมอุตุนิยมวิทยา)



ภาพเรดาร์ตรวจอากาศ “สถานีสีตหีบ”
ณ วันที่ 15 มิถุนายน 2560 เวลา 09.06 น.
(ที่มา : กรมอุตุนิยมวิทยา)

สถานการณ์น้ำฝน



3) ข้อมูลปริมาณน้ำในลำน้ำ

ลุ่มน้ำบางปะกง ปัจจุบันสถานการณ์น้ำในลำน้ำโดยทั่วไปยังคงอยู่ในภาวะปกติ (ระดับน้ำต่ำกว่าระดับตลิ่งต่ำสุด) ระดับน้ำในลำน้ำส่วนใหญ่มีแนวโน้มลดลง

สถานการณ์น้ำท่า (11 – 15 มิ.ย. 2560 ที่มา: กรมชลประทาน เวลา 06.00 น.)

สถานี	อำเภอ	จังหวัด	ระดับน้ำ (ม.)	อาทิตย์	จันทร์	อังคาร	พุธ	พฤหัสบดี	แนวโน้ม
			ปริมาณน้ำ (ลบ.ม./ว.)	11 มิ.ย.	12 มิ.ย.	13 มิ.ย.	14 มิ.ย.	15 มิ.ย.	(เพิ่ม/ลด)
Kgt.19A	พนัสนิคม	ชลบุรี	4.8	1.75	1.72	1.70	1.68	1.78	เพิ่มขึ้น
			*	*	*	*	*	*	
Kgt.30	เทศบาลเมือง	ฉะเชิงเทรา	1.70	0.61	0.43	0.41	0.39	0.20	ลดลง
			น้ำหนุ่น	*	*	*	*	*	
Ny.1B	เมือง	นครนายก	8.81	4.74	4.41	4.25	4.26	4.18	ลดลง
			206	31.2	21.3	16.5	16.8	14.4	
Ny.3	บ้านนา	นครนายก	6.26	1.76	1.89	1.75	1.54	1.62	เพิ่มขึ้น
			ติดฝาย	2.64	3.42	2.58	1.45	1.85	
Ny.4	เมือง	ปราจีนบุรี	3.37	1.00	1.00	1.00	0.76	0.63	ลดลง
			177	9.00	9.00	9.00	4.60	3.30	
Ny.7	เมือง	นครนายก	5.38	3.57	3.30	2.26	3.57	3.48	ลดลง
			*	*	*	*	*	*	

หมายเหตุ * ไม่มีข้อมูล

ข้อมูลระดับน้ำจากระบบตรวจวัดสภาพทางไกลอัตโนมัติลุ่มน้ำบางปะกง-ปราจีนบุรี กรมทรัพยากรน้ำ ประจำวันที่ 15 มิถุนายน 2560

ข้อมูลระดับน้ำ (13 – 15 มิ.ย. 2560 ที่มา: กรมทรัพยากรน้ำ เวลา 07.00 น.)

สถานี	ตำบล	อำเภอ	จังหวัด	ระดับตลิ่ง (ต่ำสุด)	อังคาร	พุธ	พฤหัสบดี	แนวโน้ม
					13 มิ.ย.	14 มิ.ย.	15 มิ.ย.	(เพิ่ม/ลด)
บ้านบางชนาก	บางชนาก	บางน้ำเปรี้ยว	ฉะเชิงเทรา	9.58	0.62	0.61	0.57	ลดลง
บ้านโอยระกา	บางเตย	บ้านสร้าง	ปราจีนบุรี	2.40	0.98	1.00	0.99	ลดลง
บ้านป่าชะ	ป่าชะ	บ้านนา	นครนายก	5.87	1.14	0.92	0.99	เพิ่มขึ้น
บ้านทุ่งยายชี	ท่าตะเคียบ	ท่าตะเคียบ	ฉะเชิงเทรา	5.78	1.53	1.53	1.93	เพิ่มขึ้น

4) สรุป

สถานการณ์น้ำในลุ่มน้ำบางปะกงประจำวัน ที่ 15 มิถุนายน 2560 อยู่ในภาวะปกติ และระดับน้ำในลำน้ำส่วนใหญ่มีแนวโน้มลดลง

วันที่ 15 มิถุนายน 2560

สถานการณ์น้ำ

- ลุ่มน้ำทะเลสาบสงขลา ปัจจุบันสถานการณ์น้ำในลำน้ำ โดยทั่วไปยังคงอยู่ในภาวะปกติ (ระดับน้ำต่ำกว่าระดับตลิ่งต่ำสุด) ระดับน้ำในลำน้ำส่วนใหญ่มีแนวโน้มลดลง/ทรงตัว

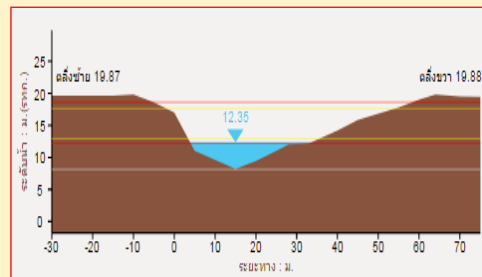
พื้นที่ประสบวิกฤติน้ำในพื้นที่ลุ่มน้ำทะเลสาบสงขลา

- ไม่มีสถานการณ์วิกฤติน้ำในพื้นที่

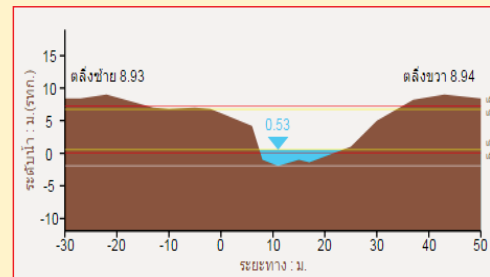


ระดับน้ำของสถานีโทรมาตรในพื้นที่

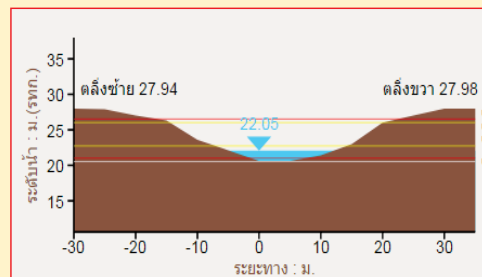
1. สถานีคลองอู่ตะเภาบน อ.สะเดา จ.สงขลา (ลดลง)



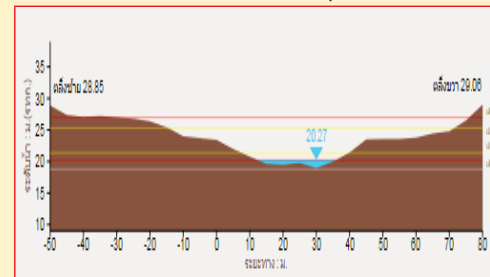
2. สถานีคลองอู่ตะเภาล่าง อ.หาดใหญ่ จ.สงขลา (ทรงตัว)



3. สถานีคลองตะโหมด(ท่าเขียด) อ.ตะโหมด จ.พัทลุง (ลดลง)



4. สถานีคลองนาท่อม อ.เมือง จ.พัทลุง (ทรงตัว)



1) สภาพภูมิอากาศ

ลักษณะอากาศทั่วไป (ที่มา: กรมอุตุนิยมวิทยา)

พยากรณ์อากาศ 24 ชั่วโมงข้างหน้า ประเทศไทยมีฝนฟ้าคะนองเกิดขึ้นได้ โดยบริเวณภาคเหนือและภาคตะวันออกเฉียงเหนือจะมีฝนฟ้าคะนองมากกว่าภาคอื่นๆ

สภาพอากาศภาคใต้ฝั่งตะวันออก มีฝนฟ้าคะนอง ร้อยละ 40 ของพื้นที่ บริเวณจังหวัดสุราษฎร์ธานี นครศรีธรรมราช พัทลุง สงขลา ปัตตานี ยะลา และนราธิวาส อุณหภูมิต่ำสุด 23-26 องศาเซลเซียส อุณหภูมิสูงสุด 32-35 องศาเซลเซียส ผลคาดการณ์ปริมาณน้ำฝนล่วงหน้า 1-7 วัน มีฝนฟ้าคะนองร้อยละ 20-40 ของพื้นที่ ตลอดช่วง ลมตะวันตกเฉียงใต้ ความเร็ว 15-30 กม./ชม. ทะเลมีคลื่นสูงประมาณ 1 เมตร ห่างฝั่งคลื่นสูง 1 - 2 เมตร อุณหภูมิต่ำสุด 23-26 องศาเซลเซียส อุณหภูมิสูงสุด 32-36 องศาเซลเซียส



แผนที่อากาศ วันที่ 15 มิ.ย. 2560 เวลา 07.00 น.

ภาพถ่ายจากดาวเทียม วันที่ 15 มิ.ย. 2560

2) สถานการณ์ฝน

จากข้อมูลสถานการณ์ฝนในพื้นที่ลุ่มน้ำทะเลสาบสงขลาของวันที่ 15 มิถุนายน 2560 จากกรมทรัพยากรน้ำ กรมอุตุนิยมวิทยา กรมชลประทาน และสถาบันสารสนเทศทรัพยากรน้ำและการเกษตร (องค์การมหาชน) พบว่า มีฝนตกเป็นแห่งๆและตกหนักในบางพื้นที่ บริเวณอำเภอตะโหมด และอำเภอเมือง จังหวัดพัทลุง และบริเวณอำเภอสะเดา สทิงพระ คลองหอยโข่ง สิงหนคร ควนเนียง และอำเภอเมือง จังหวัดสงขลา ปริมาณฝน "ฝ" - 40.5 มิลลิเมตร

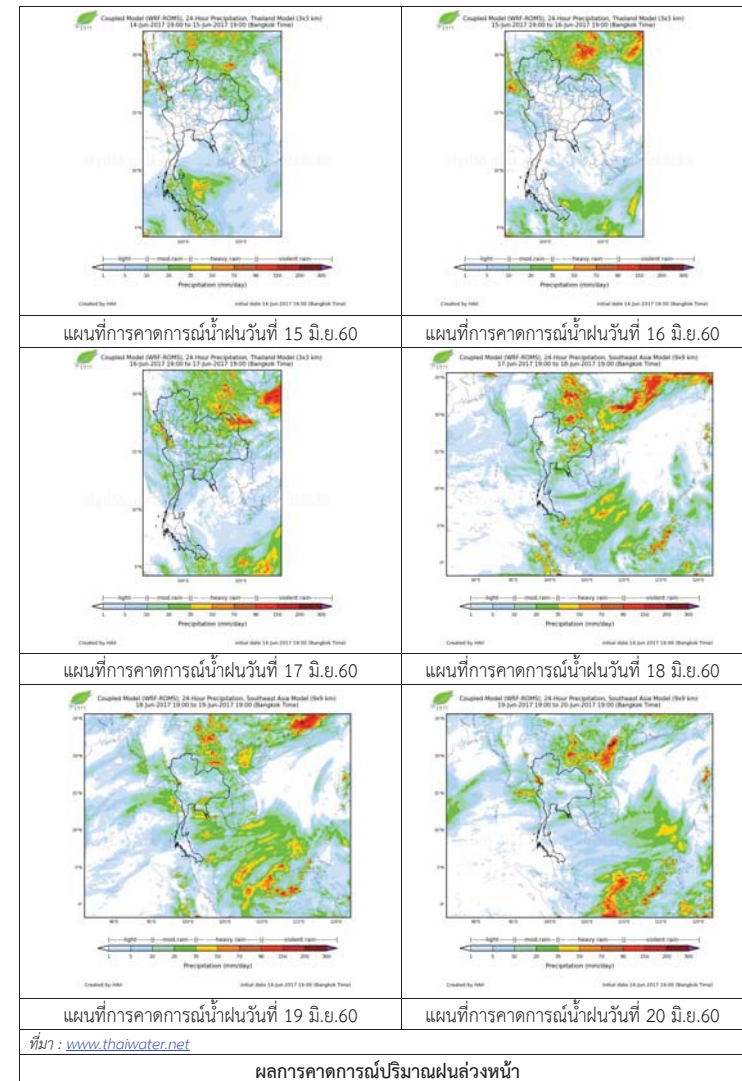
“ไม่รู้มีคุณธรรมรับผิดชอบต่อสังคม”

ข้อมูลสถานการณ์ฝนในพื้นที่ลุ่มน้ำทะเลสาบสงขลา ณ วันที่ 15 มิถุนายน 2560 เวลา 07.00 น.

ลำดับ	สถานี	ปริมาณฝน (มม.)
1	ต.แม่ขรี อ.ตะโหมด จ.พัทลุง	4.5
2	พัทลุง สกษ. ต.ลำปำ อ.เมือง จ.พัทลุง	40.5
3	ต.ท่าโพธิ์ อ.สะเดา จ.สงขลา	2.4
4	อ.สติงพระ จ.สงขลา	“ฝ”
5	บ้านบางศาลา อ.คลองหอยโข่ง จ.สงขลา	4.5
6	อ.สิงหนคร จ.สงขลา	8.4
7	อ.ควนเนียง จ.สงขลา	3.3
8	ต.บ่อยาง อ.เมือง จ.สงขลา	19.6

หมายเหตุ “ฝ” คือ ฝนวัดปริมาณไม่ได้ (ต่ำกว่า 0.1 มิลลิเมตร)

สถานการณ์น้ำฝน



3) ข้อมูลปริมาณน้ำในลำน้ำ

ลุ่มน้ำทะเลสาบสงขลา ปัจจุบันสถานการณ์น้ำในลำน้ำโดยทั่วไปยังคงอยู่ในภาวะปกติ (ระดับน้ำต่ำกว่าระดับตลิ่งต่ำสุด) ระดับน้ำในลำน้ำส่วนใหญ่มีแนวโน้มลดลง/ทรงตัว

สถานการณ์น้ำท่า (11 - 15 มิ.ย. 2560 ที่มา: กรมชลประทาน)

สถานี	แม่น้ำ	อำเภอ	จังหวัด	ระดับตลิ่ง	อาทิตย์	จันทร์	อังคาร	พุธ	พฤหัสบดี
				ปริมาณน้ำ (ลบ.ม./ว.)	11 มิ.ย.	12 มิ.ย.	13 มิ.ย.	14 มิ.ย.	15 มิ.ย.
X.170	คลองลำ	ศรีนครินทร์	พัทลุง	25.20	20.24	20.23	20.25	20.23	20.23
				580.00	4.68	4.46	4.90	4.46	4.46
X.265	คลองน่วย	เมือง	พัทลุง	8.00	6.81	6.80	6.91	6.95	6.93
				7.00	*	*	*	*	*
X.174	คลองหวัะ	หาดใหญ่	สงขลา	8.88	4.54	4.54	4.55	4.56	4.55
				388.00	0.90	0.90	0.95	1.00	0.95
X.173A	คลองอู่ตะเภา	สะเดา	สงขลา	15.90	10.52	10.50	10.50	10.83	10.61
				258.00	9.62	9.40	9.40	13.16	10.61
X.90	คลองอู่ตะเภา	คลองหอยโข่ง	สงขลา	8.00	2.63	2.58	2.97	2.82	2.77
				580.00	21.20	19.20	34.80	28.80	26.80
X.44	คลองอู่ตะเภา	หาดใหญ่	สงขลา	7.40	0.23	0.19	0.14	0.42	0.41
				582.00	6.30	5.90	5.40	9.40	9.20

หมายเหตุ * หมายถึง ไม่มีข้อมูล

ข้อมูลระดับน้ำจากระบบตรวจวัดสภาพทางไกลอัตโนมัติลุ่มน้ำทะเลสาบสงขลา กรมทรัพยากรน้ำ ประจำวันที่ 15 มิถุนายน 2560

ข้อมูลระดับน้ำ (13 - 15 มิ.ย. 2560 ที่มา: กรมทรัพยากรน้ำ)

สถานี	ตำบล	อำเภอ	จังหวัด	ระดับตลิ่ง (ต่ำสุด)	อังคาร	พุธ	พฤหัสบดี	แนวโน้ม (เพิ่ม/ลด)
					13 มิ.ย.	14 มิ.ย.	15 มิ.ย.	
คลองอู่ตะเภาตอนบน	พังลา	สะเดา	สงขลา	19.87	12.36	12.47	12.39	ลดลง
คลองอู่ตะเภาล่าง	หาดใหญ่	หาดใหญ่	สงขลา	8.93	0.41	0.56	0.56	ทรงตัว
คลองตะโหมด(ท่าเขียด)	แม่ขรี	ตะโหมด	พัทลุง	27.94	22.01	22.29	22.11	ลดลง
คลองนาท่อม	ร่วมเมือง	เมือง	พัทลุง	28.85	20.33	20.31	20.31	ทรงตัว
คลองท่าแนะ	เขาย่า	ศรีบรรพต	พัทลุง	37.56	33.95	33.92	33.91	ลดลง

ปริมาณน้ำในลำน้ำของคลองต่างๆ ในพื้นที่ลุ่มน้ำทะเลสาบสงขลา วันที่ 15 มิถุนายน 2560



สถานีคลองอู่ตะเภาตอนล่าง - ต.หาดใหญ่ อ.หาดใหญ่ จ.สงขลา (ลุ่มน้ำทะเลสาบสงขลา)



สถานีม่วงก้อง - อ.สะเดา จ.สงขลา (ลุ่มน้ำทะเลสาบสงขลา)



สถานีคลองตะโหมด (ท่าเขียด) - ต.แม่ขรี อ.ตะโหมด จ.พัทลุง (ลุ่มน้ำทะเลสาบสงขลา)



สถานีลำปำ - ต.ลำปำ อ.เมือง จ.พัทลุง (ลุ่มน้ำทะเลสาบสงขลา)

4) สรุป

สถานการณ์น้ำในลุ่มน้ำทะเลสาบสงขลาประจำวัน ที่ 15 มิถุนายน 2560 อยู่ในภาวะปกติ และระดับน้ำในลำน้ำส่วนใหญ่มีแนวโน้มลดลง/ทรงตัว

รายงานระดับน้ำจากกล้อง CCTV





รายงานระดับน้ำจากกล้อง CCTV

ณ. วันที่ 15 มิถุนายน พ.ศ. 2560

เวลา 08.30 น.



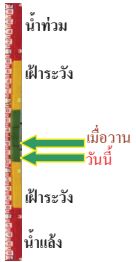
สรุปสถานการณ์น้ำในลำน้ำสายหลัก

สะพานพระแม่ย่า - อ.เมือง จ.สุโขทัย (ลุ่มน้ำยม) สถานการณ์น้ำปกติ
 สะพานท่าเสา อ.เมือง จ.อุตรดิตถ์ (ลุ่มน้ำน่าน) สถานการณ์น้ำปกติ
 เทศบาล ต.นาแก - อ.นาแก จ.นครพนม (ห้วยน้ำก่ำ/โขงอีสาน) สถานการณ์น้ำปกติ
 บ้านเหล่านกขุม - อ.เมือง จ.ขอนแก่น (ลุ่มน้ำชี) สถานการณ์น้ำปกติ
 สติก - อ.สติก จ.บุรีรัมย์ (ลุ่มน้ำมูล) สถานการณ์น้ำปกติ
 เสนา อ.เสนา จ.พระนครศรีอยุธยา (ลุ่มน้ำเจ้าพระยา) สถานการณ์น้ำปกติ
 วัดพระรูป - อ.เมือง จ.สุพรรณบุรี (ลุ่มน้ำท่าจีน) สถานการณ์น้ำปกติ
 เทศบาลเมืองเพชรบุรี - อ.เมือง จ.เพชรบุรี (ลุ่มน้ำเพชรบุรี) สถานการณ์น้ำปกติ
 สถานีอุตตะภาคอนล่าง - อ.หาดใหญ่ จ.สงขลา (ลุ่มน้ำทะเลสาบสงขลา) สถานการณ์น้ำปกติ

ร.ร.เชียงใหม่คริสเตียน - อ.เมือง จ.เชียงใหม่ (ลุ่มน้ำปิง)



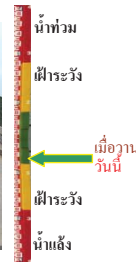
ระดับน้ำปัจจุบันต่ำกว่าสถาฟ
 ระดับตลิ่งต่ำสุด 307.65 ม.รทก.
 ระดับท้องน้ำ 299.35 ม.รทก.



บ้านหาดเสลา - อ.เก้าเลี้ยว จ.นครสวรรค์ (ลุ่มน้ำปิง)



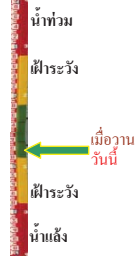
ระดับน้ำปัจจุบัน 28.27 ม.รทก.
 ระดับตลิ่งต่ำสุด 32.53 ม.รทก.
 ระดับท้องน้ำ 24.97 ม.รทก.



สะพานมหาโพธิ์ - อ.เมือง จ.แพร่ (ลุ่มน้ำยม)



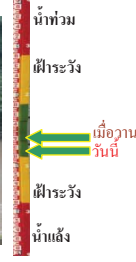
ระดับน้ำปัจจุบันต้นไม้บังสถาฟ
 ระดับตลิ่งต่ำสุด 152.33 ม.รทก.
 ระดับท้องน้ำ 141.18 ม.รทก.



สะพานศรีสังขาลย์ - อ.ศรีสังขาลย์ จ.สุโขทัย (ลุ่มน้ำยม)



ระดับน้ำปัจจุบัน 61.70 ม.รทก.
 ระดับตลิ่งต่ำสุด 71.78 ม.รทก.
 ระดับท้องน้ำ 58.48 ม.รทก.



สะพานพระแม่ย่า - อ.เมือง จ.สุโขทัย (ลุ่มน้ำยม)



ระดับน้ำปัจจุบัน 45.10 ม.รทก.
 ระดับตลิ่งต่ำสุด 48.59 ม.รทก.
 ระดับท้องน้ำ 41.13 ม.รทก.



สะพานบ้านโพทะเล - อ.โพทะเล จ.พิจิตร (ลุ่มน้ำยม)



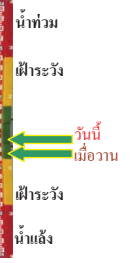
ระดับน้ำปัจจุบัน 28.25 ม.รทก.
 ระดับตลิ่งต่ำสุด 31.63 ม.รทก.
 ระดับท้องน้ำ 20.59 ม.รทก.



สะพานท่าเสา - อ.เมือง จ.อุตรดิตถ์ (ลุ่มน้ำน่าน)



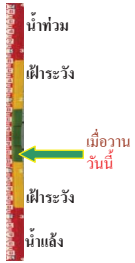
ระดับน้ำปัจจุบัน 53.70 ม.รทก.
 ระดับตลิ่งต่ำสุด 56.91 ม.รทก.
 ระดับท้องน้ำ 47.80 ม.รทก.



สะพานสุพรรณกัลยา - อ.เมือง จ.พิษณุโลก (ลุ่มน้ำน่าน)



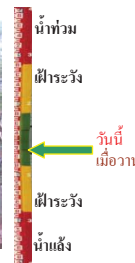
ระดับน้ำปัจจุบัน 35.20 ม.รทก.
 ระดับตลิ่งต่ำสุด 44.52 ม.รทก.
 ระดับท้องน้ำ 32.51 ม.รทก.



สถานีหัวฝาย - อ.แม่สาย จ.เชียงราย (แม่สาย/โขง)



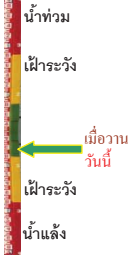
ระดับน้ำปัจจุบันต่ำกว่าสถาฟ
 ระดับตลิ่งต่ำสุด - ม.รทก.
 ระดับท้องน้ำ 394.87 ม.รทก.



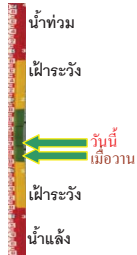
สง.ส่วนอุทกหนองคาย - อ.เมือง จ.หนองคาย (ลุ่มน้ำโขง)



ระดับน้ำปัจจุบันต่ำกว่าสถาฟ
 ระดับตลิ่งต่ำสุด 166.65 ม.รทก.
 ระดับท้องน้ำ 149.20 ม.รทก.

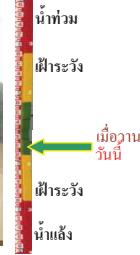


นครพนม - อ.เมือง จ.นครพนม
(ลุ่มน้ำโขง)



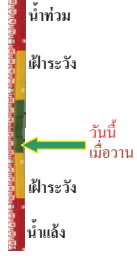
ระดับน้ำปัจจุบัน	137.23	ม.รทก.
ระดับตลิ่งต่ำสุด	-	ม.รทก.
ระดับท้องน้ำ	-	ม.รทก.

เทศบาล ต.นาแก - อ.นาแก จ.นครพนม
(หัวน้ำก่ำ/โขงอีสาน)



ระดับน้ำปัจจุบัน	141.48	ม.รทก.
ระดับตลิ่งต่ำสุด	144.35	ม.รทก.
ระดับท้องน้ำ	138.09	ม.รทก.

สติก - อ.สติก จ.บุรีรัมย์
(ลุ่มน้ำมูล)



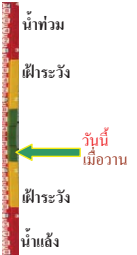
ระดับน้ำปัจจุบัน	129.10	ม.รทก.
ระดับตลิ่งต่ำสุด	128.76	ม.รทก.
ระดับท้องน้ำ	121.50	ม.รทก.

เขิงสะพานสิงห์บุรี - อ.เมือง จ.สิงห์บุรี
(ลุ่มน้ำเจ้าพระยา)



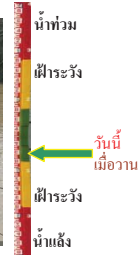
ระดับน้ำปัจจุบัน	6.90	ม.รทก.
ระดับตลิ่งต่ำสุด	11.50	ม.รทก.
ระดับท้องน้ำ	-2.14	ม.รทก.

บ้านยางมณี - อ.โพธิ์ทอง จ.อ่างทอง
(ลุ่มน้ำเจ้าพระยา)



ระดับน้ำปัจจุบันต่ำกว่าสภาพ		
ระดับตลิ่งต่ำสุด	-	ม.รทก.
ระดับท้องน้ำ	-	ม.รทก.

บ้านบางปี - อ.เมือง จ.ลพบุรี
(ลุ่มน้ำเจ้าพระยา)



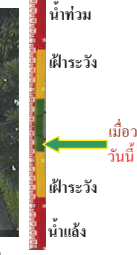
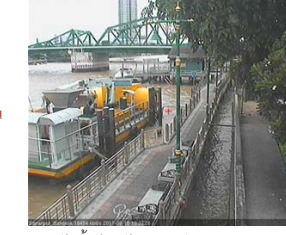
ระดับน้ำปัจจุบัน	4.30	ม.รทก.
ระดับตลิ่งต่ำสุด	-	ม.รทก.
ระดับท้องน้ำ	-	ม.รทก.

บ้านป้อม - อ.พระนครศรีอยุธยา
จ.พระนครศรีอยุธยา (ลุ่มน้ำเจ้าพระยา)



ระดับน้ำปัจจุบัน	1.65	ม.รทก.
ระดับตลิ่งต่ำสุด	-	ม.รทก.
ระดับท้องน้ำ	-	ม.รทก.

สะพานพุทธ - เขตธนบุรี จ.กรุงเทพฯ
(ลุ่มน้ำเจ้าพระยา)



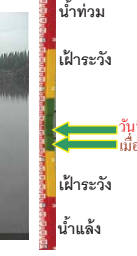
ระดับน้ำปัจจุบัน staff ชำรุด	ม.รทก.	
ระดับตลิ่งต่ำสุด	2.90	ม.รทก.
ระดับท้องน้ำ	-15.24	ม.รทก.

เสนา - อ.เสนา จ.พระนครศรีอยุธยา
(ลุ่มน้ำเจ้าพระยา)



ระดับน้ำปัจจุบัน	2.35	ม.รทก.
ระดับตลิ่งต่ำสุด	-	ม.รทก.
ระดับท้องน้ำ	-	ม.รทก.

สะพานข้ามแม่น้ำท่าจีน 3 - อ.เมือง
จ.สมุทรสาคร (ลุ่มน้ำท่าจีน)



ระดับน้ำปัจจุบัน	-0.74	ม.รทก.
ระดับตลิ่งต่ำสุด	1.37	ม.รทก.
ระดับท้องน้ำ	-6.73	ม.รทก.

สะพานหลวงพ่เป็น - อ.นครไชยศรี
จ.นครปฐม (ลุ่มน้ำท่าจีน)



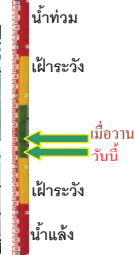
ระดับน้ำปัจจุบัน	1.31	ม.รทก.
ระดับตลิ่งต่ำสุด	2.97	ม.รทก.
ระดับท้องน้ำ	-4.69	ม.รทก.

สะพานข้ามแม่น้ำท่าจีน ทางหลวง346
อ.บางเลน จ.นครปฐม (ลุ่มน้ำท่าจีน)



ระดับน้ำปัจจุบัน	0.06	ม.รทก.
ระดับตลิ่งต่ำสุด	0.89	ม.รทก.
ระดับท้องน้ำ	-5.94	ม.รทก.

สะพานวัดพระรูป อ.เมือง จ.สุพรรณบุรี
(ลุ่มน้ำท่าจีน)



ระดับน้ำปัจจุบัน 1.34 ม.รทก.
ระดับตลิ่งต่ำสุด 3.32 ม.รทก.
ระดับท้องน้ำ -0.56 ม.รทก.

สะพานข้ามแม่น้ำท่าจีน ทางหลวง3365
อ.สามชุก จ.สุพรรณบุรี (ลุ่มน้ำท่าจีน)



ระดับน้ำปัจจุบัน 4.26 ม.รทก.
ระดับตลิ่งต่ำสุด 5.70 ม.รทก.
ระดับท้องน้ำ 0.46 ม.รทก.

สะพานสามง่าม-ท่าโบสถ์ อ.หันคา
จ.ชัยนาท (ลุ่มน้ำท่าจีน)



ระดับน้ำปัจจุบัน 12.07 ม.รทก.
ระดับตลิ่งต่ำสุด 13.14 ม.รทก.
ระดับท้องน้ำ 10.08 ม.รทก.

ร.ร.อนุบาลบางสะพาน - อ.บางสะพาน จ.ประจวบคีรีขันธ์
(คลองบางสะพาน/ชายฝั่งทะเลตะวันตก)



ระดับน้ำปัจจุบัน 0.30 ม.รทก.
ระดับตลิ่งต่ำสุด 4.16 ม.รทก.
ระดับท้องน้ำ -0.14 ม.รทก.

สภจ.สุราษฎร์ธานี - อ.เมือง จ.สุราษฎร์ธานี
(ลุ่มน้ำตาปี)



ระดับน้ำปัจจุบันอยู่ต่ำกว่าสถาพ
ระดับตลิ่งต่ำสุด 2.60 ม.รทก.
ระดับท้องน้ำ -8.58 ม.รทก.

สถานีอุตะภาคกลาง - อ.หาดใหญ่ จ.สงขลา
(ลุ่มน้ำทะเลสาบสงขลา)



ระดับน้ำปัจจุบัน 0.50 ม.รทก.
ระดับตลิ่งต่ำสุด 8.93 ม.รทก.
ระดับท้องน้ำ -1.93 ม.รทก.

สถานีคลองตะหมัด - อ.ตะโหมด จ.พัทลุง
(ลุ่มน้ำทะเลสาบสงขลา)



ระดับน้ำปัจจุบัน 22.00 ม.รทก.
ระดับตลิ่งต่ำสุด 27.94 ม.รทก.
ระดับท้องน้ำ 20.52 ม.รทก.

สถานีลำปำ - อ.เมือง จ.พัทลุง
(ลุ่มน้ำทะเลสาบสงขลา)



ระดับน้ำปัจจุบัน -1.75 ม.รทก.
ระดับตลิ่งต่ำสุด 1.15 ม.รทก.
ระดับท้องน้ำ -2.86 ม.รทก.

จังหวัด	สถานที่ตั้งกล้อง	แม่น้ำ/ลุ่มน้ำ	วิกฤติน้ำแล้ง	วิกฤติน้ำท่วม	ระดับน้ำ (ม.รทก.)			สถานการณ์
			ระดับน้อยกว่า	ระดับมากกว่า	พ.ศ.2560			
					13 มิ.ย.	14 มิ.ย.	15 มิ.ย.	
จ.เชียงใหม่	ร.ร.เชียงใหม่คริสเตียน อ.เมือง	ปิง	-	-	N/A	N/A	N/A	น้ำปกติ
จ.นครสวรรค์	บ้านหาดเสลา อ.เก้าเลี้ยว	ปิง	-	-	28.37	28.27	28.27	น้ำปกติ
จ.แพร่	สะพานมหาโพธิ์ อ.เมือง	ยม	143.87	151.33	N/A	N/A	N/A	น้ำปกติ
จ.สุโขทัย	สะพานศรีสังขาลย์ อ.ศรีสังขาลย์	ยม	60.14	71.78	62.20	61.80	61.70	น้ำปกติ
จ.สุโขทัย	สะพานพระเมเย์ อ.เมือง	ยม	42.48	48.59	45.70	45.30	45.10	น้ำปกติ
จ.พิจิตร	สะพานโพทะเล อ.โพทะเล	ยม	22.58	30.63	28.00	28.05	28.25	น้ำปกติ
จ.อุดรดิต์	สะพานท่าเสา อ.เมือง	น่าน	49.22	56.91	53.70	53.60	53.70	น้ำปกติ
จ.พิษณุโลก	สะพานสุพรรณภักดี อ.เมือง	น่าน	33.98	44.52	35.20	35.20	35.20	น้ำปกติ
จ.เชียงราย	สถานีหัวฝาย อ.แม่สาย	แม่สาย/โขง	395.79	396.50	N/A	N/A	N/A	น้ำปกติ
จ.หนองคาย	สนง.ส่วนอุทกหนองคาย อ.เมือง	โขง	157.85	166.70	N/A	N/A	N/A	น้ำปกติ
จ.นครพนม	นครพนม อ.เมือง	โขง	135.21	144.28	136.63	137.08	137.23	น้ำปกติ
จ.นครพนม	เทศบาล ต.นาแก อ.นาแก	หัวน้ำท่า/โขงอีสาน	139.05	142.42	141.48	141.48	141.48	น้ำปกติ
จ.บุรีรัมย์	สตึก อ.สตึก	มูล	123.13	128.76	N/A	N/A	N/A	น้ำปกติ
จ.สิงห์บุรี	เชิงสะพานสิงห์บุรี อ.เมือง	เจ้าพระยา	3.45	11.50	7.20	7.00	6.90	น้ำปกติ
จ.อ่างทอง	บ้านยางมณี อ.โพธิ์ทอง	เจ้าพระยา	-	9.11	N/A	N/A	N/A	น้ำปกติ
จ.ลพบุรี	บ้านบางปี อ.เมือง	เจ้าพระยา	-	10.75	N/A	N/A	N/A	น้ำปกติ
จ.พระนครศรีอยุธยา	บ้านป้อม อ.พระนครศรีอยุธยา	เจ้าพระยา	-	-	1.80	1.70	1.65	น้ำปกติ
จ.กรุงเทพฯ	สะพานพุทธ เขตธนบุรี	เจ้าพระยา	-	1.70	N/A	N/A	N/A	น้ำปกติ
จ. พระนครศรีอยุธยา	อ.เสนา	น้อย/เจ้าพระยา	2.00	5.00	2.50	2.45	2.35	น้ำปกติ
จ.อุทัยธานี	อุทัยธานีใหม่ อ.เมือง	เจ้าพระยา	-	-	18.10	16.80	16.85	น้ำปกติ
จ.สมุทรสาคร	สะพานข้ามแม่น้ำท่าจีน 3 อ.เมือง	ท่าจีน	-5.11	0.57	-0.94	-1.14	-0.74	น้ำปกติ
จ.นครพนม	สะพานหลวงพ่อบึง อ.นครไชยศรี	ท่าจีน	-3.16	2.21	1.51	1.41	1.31	น้ำปกติ
จ.นครปฐม	สะพานข้ามแม่น้ำท่าจีน ทางหลวง 346 อ.บางเลน	ท่าจีน	-4.57	0.21	0.26	0.16	0.06	น้ำปกติ
จ.สุพรรณบุรี	สะพานวัดพระรูป อ.เมือง	ท่าจีน	-1.26	2.75	2.20	1.90	1.34	น้ำปกติ
จ.สุพรรณบุรี	สะพานข้ามแม่น้ำท่าจีน อ.สามชุก	ท่าจีน	1.55	5.18	4.21	4.31	4.26	น้ำปกติ
จ.ชัยนาท	สะพานสามง่าม-ท่าโบสถ์ อ.หันคา	ท่าจีน	10.69	12.83	12.07	12.07	12.07	น้ำปกติ
จ.จันทบุรี	ตรงข้ามวัดจันทนาราม อ.เมือง	จันทบุรี/เจ้าพระยา	0.20	3.73	N/A	N/A	N/A	น้ำปกติ
จ.เพชรบุรี	เทศบาลเมืองเพชรบุรี อ.เมือง	เพชรบุรี	-	3.18	N/A2	N/A2	N/A2	น้ำปกติ
จ.ประจวบคีรีขันธ์	ร.ร.อนุบาลบางสะพาน อ.บางสะพาน	คลองบางสะพาน/ชายฝั่งทะเลตะวันตก	-	3.30	0.35	0.30	0.30	น้ำปกติ
จ.สุราษฎร์ธานี	สภ.จ.สุราษฎร์ธานี อ.เมือง	ตาปี	-	2.28	N/A	N/A	N/A	น้ำปกติ
จ.สงขลา	สถานีคลองอู่ตะเภาตอลง อ.หาดใหญ่	ทะเลสาบสงขลา	-	-	0.50	0.50	0.50	น้ำปกติ
จ.พัทลุง	สถานีคลองตะโหมด อ.ตะโหมด	ทะเลสาบสงขลา	-	-	21.95	22.25	22.00	น้ำปกติ
จ.พัทลุง	สถานีลำปำ อ.เมือง	ทะเลสาบสงขลา	-	-	-1.75	-1.75	-1.75	น้ำปกติ

*N/A คือ อ่านค่าระดับจากไม้วัดระดับ (Staff) ไม่ได้ / ไม้วัดระดับ (Staff) ชำรุด

**ม.รทก. คือ เติมน้ำเทียบกับระดับน้ำทะเลปานกลาง

** ระดับน้ำทะเลปานกลาง (Mean Sea Level) หรือ ร.ทก. เป็นค่าการวัด ระดับน้ำทะเลขึ้นสูงสุด (High Tide : HT) และลดต่ำสุด (Low Tide : LT) ของแต่ละวัน ในช่วงระยะเวลาที่กำหนด แล้วนำค่ามาเฉลี่ยเป็นระดับน้ำทะเลปานกลาง สำหรับระยะเวลาที่ทำการรังวัดโดยทั่วไปจะต้องวัดเป็นเวลา ๑๘.๖ ปี ตามวัฏจักรของน้ำ ระดับน้ำทะเลปานกลางของแต่ละบริเวณทั่วโลกอาจมีความสูงไม่เท่ากัน

ในประเทศไทยใช้เวลาในการวัด ๕ ปี โดยเลือกที่ตำบลเกาะหลัก จังหวัดประจวบคีรีขันธ์ เป็นที่วัด แล้วนำมาหาค่าเฉลี่ย เพื่อใช้เป็นค่าระดับน้ำทะเลปานกลาง ให้มีค่า ๐.๐๐๐ เมตร ทำการถ่ายโยงมายังจุด BM-A (ซึ่งถือว่าเป็นจุดหลักฐานหมุดแรกของประเทศไทย) ซึ่งมีค่าระดับน้ำทะเลปานกลาง ๑.๔๘๗๗ เมตร