



รายงานการเฝ้าระวังติดตามสถานการณ์น้ำและความช่วยเหลือ
ศูนย์ปฏิบัติการทรัพยากรธรรมชาติและสิ่งแวดล้อม (ด้านทรัพยากรน้ำ)
กระทรวงทรัพยากรธรรมชาติและสิ่งแวดล้อม



กองวิเคราะห์และประเมินสถานการณ์น้ำ กรมทรัพยากรน้ำ

โทรศัพท์ ๐ ๒๒๗๑ ๖๐๐๐ ต่อ ๖๔๔๕ โทรสาร ๐ ๒๒๗๘ ๖๖๒๙ www.dwr.go.th IDLine: mekhalawoc Email: mekhala@dwr.mail.go.th

รายงานฉบับที่ ๕๘๑/๒๕๖๗

เวลา ๑๕.๐๐ น.

วันที่ ๑๗ พฤศจิกายน ๒๕๖๗

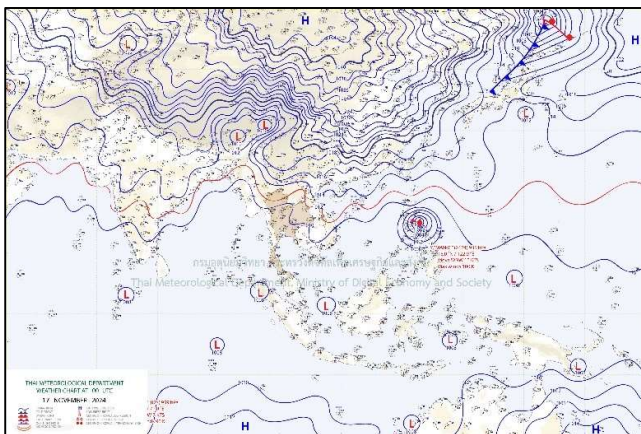
เรียน รมว.ทส. เลขาธิการ รมว.ทส. ที่ปรึกษา รมว.ทส. ปกท.ทส. รอง ปกท.ทส. อทน. อทบ. และหน่วยงานที่เกี่ยวข้อง

๑. สถานะอากาศ เวลา ๑๑.๐๐ น. (กรมอุตุนิยมวิทยา)

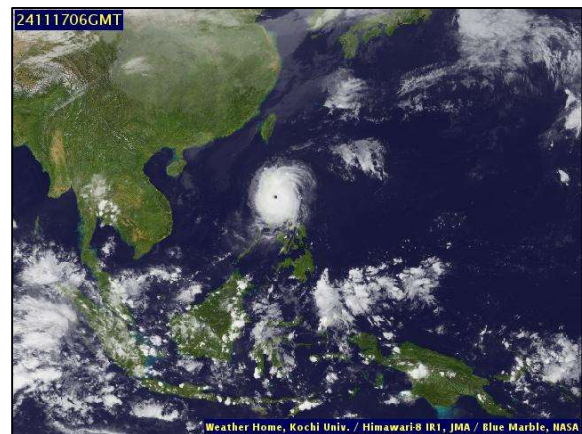
พยากรณ์อากาศ ๒๔ ชั่วโมงข้างหน้า บริเวณความกดอากาศสูงหรือมวลอากาศเย็นกำลังปานกลางระลอกใหม่จากประเทศจีนแผ่ปกคลุมภาคเหนือตอนบน ภาคตะวันออกเฉียงเหนือตอนบน และทะเลจีนใต้แล้ว ในขณะที่มีลมตะวันออกเฉียงและลมตะวันออกเฉียงใต้ในระดับบนพัดปกคลุมภาคเหนือตอนล่าง ภาคตะวันออกเฉียงเหนือตอนล่าง ภาคกลาง ภาคตะวันออก และภาคใต้ตอนบน ลักษณะเช่นนี้ทำให้บริเวณดังกล่าวมีฝนฟ้าคะนองเกิดขึ้นได้บางพื้นที่ และมีฝนตกหนักบางแห่งในภาคกลาง ภาคตะวันออก และภาคใต้ตอนบน หลังจากนั้นอุณหภูมิจะลดลง ๑-๓ องศาเซลเซียส กับมีลมแรงในภาคตะวันออกเฉียงเหนือ ขอให้ประชาชนบริเวณประเทศไทยตอนบนดูแลรักษาสุขภาพเนื่องจากสภาวะอากาศที่เปลี่ยนแปลง ส่วนเกษตรกรควรเตรียมการป้องกันและระวังความเสียหายที่จะเกิดต่อผลผลิตทางการเกษตร เนื่องจากฝนที่อาจเกิดขึ้นในระยะนี้ไว้ด้วย

สำหรับคลื่นลมบริเวณอ่าวไทยและทะเลอันดามันมีกำลังอ่อน โดยมีคลื่นต่ำกว่า ๑ เมตร บริเวณที่มีฝนฟ้าคะนองคลื่นสูงมากกว่า ๒ เมตร ขอให้ชาวเรือในบริเวณดังกล่าวหลีกเลี่ยงการเดินเรือในบริเวณที่มีฝนฟ้าคะนอง

อนึ่ง พายุไต้ฝุ่น “หม่าโนยี่” (MAN-YI) บริเวณด้านตะวันออกของประเทศฟิลิปปินส์ มีแนวโน้มเคลื่อนผ่านเกาะลูซอน ประเทศฟิลิปปินส์ ลงสู่ทะเลจีนใต้ตอนบนในวันนี้ (๑๗ พ.ย. ๒๕๖๗) และคาดว่าพายุนี้จะเคลื่อนเข้าใกล้เกาะไหหลำ ประเทศจีนในช่วงวันที่ ๑๙ - ๒๐ พ.ย. ๒๕๖๗ โดยมีแนวโน้มอ่อนกำลังลงตามลำดับต่อไป ขอให้ผู้ที่ที่จะเดินทางไปบริเวณดังกล่าวตรวจสอบสภาพอากาศก่อนออกเดินทางในช่วงวันดังกล่าวไว้ด้วย

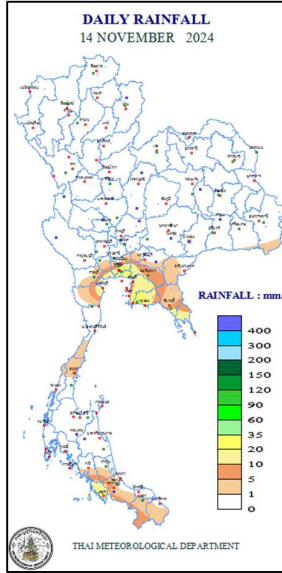


แผนที่อากาศ วันที่ ๑๗ พ.ย. ๒๕๖๗ เวลา ๐๗.๐๐ น.



ภาพถ่ายดาวเทียม วันที่ ๑๗ พ.ย. ๒๕๖๗ เวลา ๑๓.๐๐ น.

๒. ปริมาณฝนสะสม ณ เวลา ๐๗.๐๐ น.(เมื่อวาน) - ๐๗.๐๐ น.(วันนี้) (กรมอุตุนิยมวิทยา)



| จุดตรวจวัด | ปริมาณฝน (มม.) |
|------------------------|----------------|
| จ.ลพบุรี | ๔๑.๒ |
| จ.สระแก้ว (อรัญประเทศ) | ๒๓.๔ |
| จ.เพชรบูรณ์ | ๑๙.๘ |
| จ.ภูเก็ต | ๑๔.๑ |
| จ.จันทบุรี | ๑๓.๔ |
| จ.กระบี่ | ๑๑.๒ |
| จ.นราธิวาส | ๗.๖ |

๓. ปริมาณฝนสะสมของพื้นที่ลาดเชิงเขา ๑๒ ชม. ที่ผ่านมา (กรมทรัพยากรน้ำ)

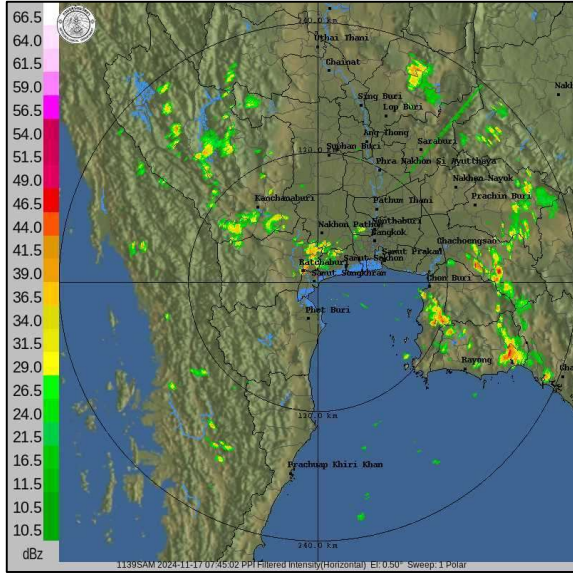
| รหัสสถานี | จุดตรวจวัด | ปริมาณฝน (มม./๑๒ ชม.) |
|-----------|---|-----------------------|
| STN๑๒๑๘ | บ้านมหาโพธิ ต.มหาโพธิ อ.สระโบสถ์ จ.ลพบุรี | ๖๖.๐ |
| STN๑๕๔๕ | บ้านร่องกล้า ต.เนินเพิ่ม อ.นครไทย จ.พิษณุโลก | ๕๙.๐ |
| STN๑๐๗๘ | บ้านหินประกาย ต.บ้านกลาง อ.วังทอง จ.พิษณุโลก | ๕๘.๐ |
| STN๐๔๕๑ | บ้านรังเตี้ย ต.นิยมชัย อ.สระโบสถ์ จ.ลพบุรี | ๕๕.๕ |
| STN๐๔๕๐ | บ้านประดู่งาม ต.นิยมชัย อ.สระโบสถ์ จ.ลพบุรี | ๕๔.๐ |
| STN๑๙๗๓ | ชุมชนชัยพราชา ต.หนองปรือ อ.บางละมุง จ.ชลบุรี | ๔๙.๐ |
| STN๐๕๕๕ | บ้านศิรีรัตน์ ต.เข็กน้อย อ.เขาค้อ จ.เพชรบูรณ์ | ๔๘.๐ |
| STN๑๑๘๕ | บ้านเขาขุยพัฒนา ต.หนองมะค่า อ.โคกเจริญ จ.ลพบุรี | ๔๕.๕ |
| STN๐๖๖๒ | บ้านขุนห้วยแม่ต๋าน ต.แม่ต๋าน อ.ท่าสองยาง จ.ตาก | ๔๕.๐ |
| STN๒๐๒๗ | บ้านปะคำ ต.ปะคำ อ.ปะคำ จ.บุรีรัมย์ | ๔๓.๕ |

๔. ค่าความชื้นในดิน (กรมทรัพยากรน้ำ/คณะกรรมการแม่น้ำโขง)

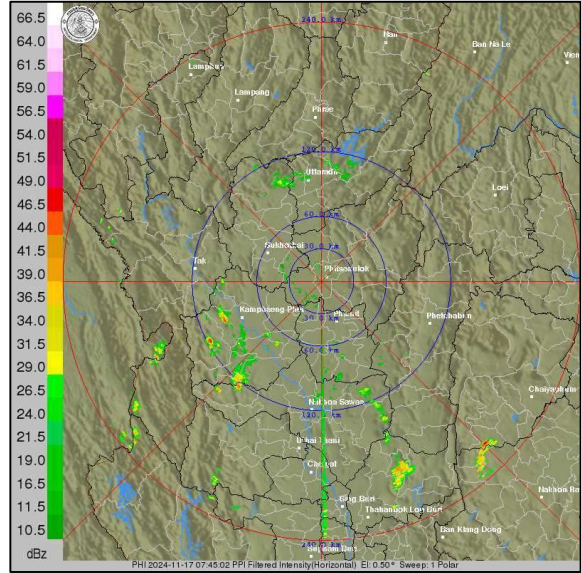
| ภูมิภาค | ความชื้นในดิน [-] ๑๘ ส.ค. ๖๗ | ความชื้นในดิน [-] ๑๘ ก.ย. ๖๗ | แนวโน้ม |
|--------------------|------------------------------|------------------------------|-----------|
| เหนือ | ค่าความชื้นในดินมาก | ค่าความชื้นในดินมากที่สุด | เพิ่มขึ้น |
| กลาง | ค่าความชื้นในดินมาก | ค่าความชื้นในดินมาก | ลดลง |
| ตะวันออกเฉียงเหนือ | ค่าความชื้นในดินมาก | ค่าความชื้นในดินมาก | เพิ่มขึ้น |
| ตะวันออก | ค่าความชื้นในดินมาก | ค่าความชื้นในดินมาก | ลดลง |
| ตะวันตก | ค่าความชื้นในดินปานกลาง | ค่าความชื้นในดินน้อย | ลดลง |
| ใต้ | ค่าความชื้นในดินปานกลาง | ค่าความชื้นในดินมาก | เพิ่มขึ้น |

หมายเหตุ : ความชื้นในดิน ๕ ระดับ มากสุด มาก ปานกลาง น้อย น้อยสุด

๕. เรดาร์ตรวจอากาศ ณ วันที่ ๑๗ พฤศจิกายน ๒๕๖๗ (กรมอุตุนิยมวิทยา)



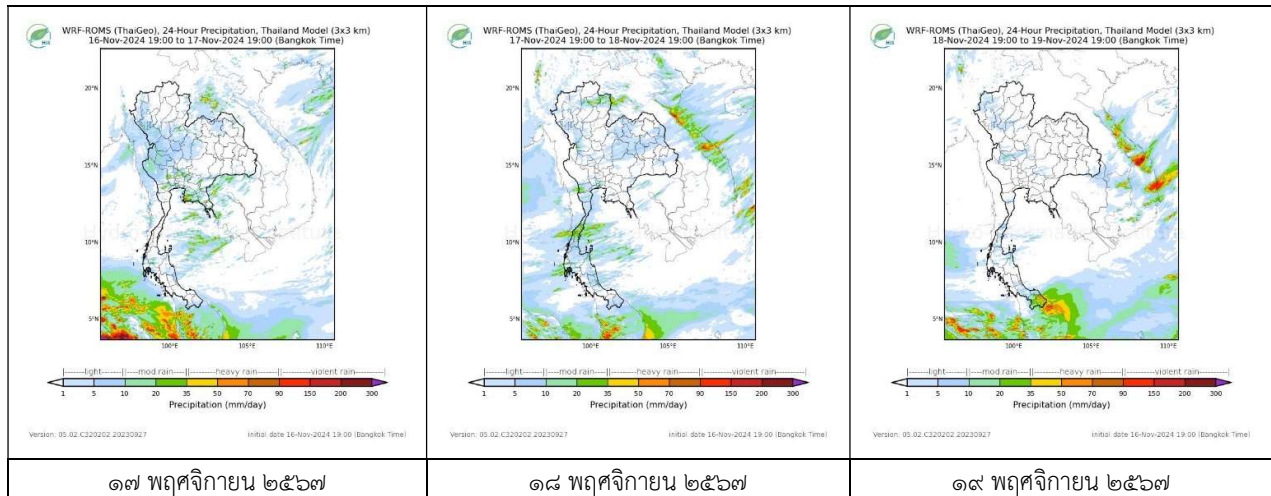
สถานีสมุทรสงคราม เวลา ๑๔.๔๕ น.



สถานีพิษณุโลก เวลา ๑๔.๔๕ น.

จากเรดาร์ตรวจอากาศพบกลุ่มเมฆฝนกระจายทุกภาคของประเทศไทย

๖. แผนภาพคาดการณ์ฝนล่วงหน้า ๓ วัน (สถาบันสารสนเทศทรัพยากรน้ำ (องค์การมหาชน))



๗. สถานการณ์น้ำในแหล่งเก็บกักน้ำ ณ วันที่ ๑๗ พฤศจิกายน ๒๕๖๗ (กรมชลประทาน กรมทรัพยากรน้ำ และสทช.)

๗.๑ ปริมาณน้ำในอ่างฯ ๕๙,๓๒๗ ล้าน ลบ.ม. คิดเป็นร้อยละ ๘๔ (ปริมาณน้ำใช้การได้ ๓๕,๗๘๘ ล้าน ลบ.ม. คิดเป็นร้อยละ ๗๖) ปริมาณน้ำในอ่างฯ เทียบกับปี ๒๕๖๖ (๕๗,๐๑๘ ล้าน ลบ.ม. คิดเป็นร้อยละ ๘๐) มากกว่าปี ๒๕๖๖ จำนวน ๒,๓๐๙ ล้าน ลบ.ม. ปริมาณน้ำไหลลงอ่างฯ จำนวน ๖๔.๗๓ ล้าน ลบ.ม. ปริมาณน้ำระบายจำนวน ๖๘.๓๕ ล้าน ลบ.ม. สามารถรับน้ำได้อีก ๑๑,๖๓๕ ล้าน ลบ.ม.

| อ่างเก็บน้ำ | ความจุที่ รณก. (ล้าน ลบ.ม.) | ปริมาตร น้ำในอ่าง | | ปริมาตร น้ำใช้การได้ | | ปริมาตร น้ำไหลลงอ่าง | | ปริมาตร น้ำระบาย | | ปริมาตรน้ำ รับได้อีก (ล้าน ม. ^๓) (ความจุที่ รณก. ปริมาณน้ำ ปัจจุบัน) |
|-------------|-----------------------------------|------------------------------------|-------------------------|------------------------------------|--------------------|-----------------------------------|-------------------------------------|-----------------------------------|-------------------------------------|---|
| | | ปริมาตร (ล้าน ม. ^๓) | % น้ำ เก็บ กัก | ปริมาตร (ล้าน ม. ^๓) | % น้ำใช้ การ | วันนี้ (ล้าน ม. ^๓) | เมื่อวาน (ล้าน ม. ^๓) | วันนี้ (ล้าน ม. ^๓) | เมื่อวาน (ล้าน ม. ^๓) | |
| ๑.ภูมิพล | ๑๓,๔๖๒ | ๑๐,๙๙๒ | ๘๒ | ๗,๑๙๒ | ๗๔ | ๑๙.๐๔ | ๑๘.๘๗ | ๑๒.๕๐ | ๑๒.๕๐ | ๒,๔๗๐ |
| ๒.สิริกิติ์ | ๙,๕๑๐ | ๙,๒๑๘ | ๙๗ | ๖,๓๖๘ | ๙๖ | ๗.๘๙ | ๗.๘๙ | ๗.๐๐ | ๗.๐๐ | ๒๙๒ |
| ๓.จุฬารัตน์ | ๑๖๔ | ๑๑๕ | ๗๐ | ๗๘ | ๖๑ | ๐.๑๙ | ๐.๑๑ | ๐.๐๐ | ๐.๐๐ | ๔๙ |
| ๔.อุบลรัตน์ | ๒,๔๓๑ | ๒,๐๗๔ | ๘๕ | ๑,๔๙๓ | ๘๑ | ๐.๐๐ | ๐.๐๐ | ๔.๐๔ | ๔.๐๙ | ๓๕๗ |

| | | | | | | | | | | |
|--------------------|--------|--------|-----|-------|-----|-------|-------|-------|-------|------------|
| ๕.ลำปาง | ๑,๙๘๐ | ๑,๗๖๑ | ๘๙ | ๑,๖๖๑ | ๘๘ | ๐.๐๐ | ๑.๙๑ | ๐.๔๐ | ๐.๔๐ | ๒๑๙ |
| ๖.สุรินทร์ | ๑,๙๖๖ | ๑,๕๖๘ | ๘๐ | ๗๓๖ | ๖๕ | ๐.๐๐ | ๑.๘๕ | ๑.๐๒ | ๑.๐๑ | ๓๙๘ |
| ๗.ป่าสักชลสิทธิ์ | ๙๖๐ | ๙๖๓ | ๑๐๐ | ๙๖๐ | ๑๐๐ | ๑.๔๔ | ๑.๔๔ | ๐.๘๘ | ๐.๘๘ | เต็มความจุ |
| ๘.ศรีนครินทร์ | ๑๗,๗๔๕ | ๑๔,๙๑๐ | ๘๔ | ๔,๖๔๕ | ๖๒ | ๔.๔๗ | ๑๒.๙๘ | ๘.๗๗ | ๙.๙๓ | ๒,๘๓๕ |
| ๙.วชิราลงกรณ | ๘,๘๖๐ | ๗,๘๐๖ | ๘๘ | ๔,๗๙๔ | ๘๒ | ๓.๐๔ | ๓.๐๔ | ๑๓.๐๖ | ๑๓.๐๖ | ๑,๐๕๔ |
| ๑๐.ขุนด่านปราการชล | ๒๒๔ | ๒๑๗ | ๙๗ | ๒๑๒ | ๙๗ | ๐.๑๔ | ๐.๐๙ | ๐.๓๘ | ๐.๘๒ | ๗ |
| ๑๑.รัชชประภา | ๕,๖๓๙ | ๔,๐๓๕ | ๗๒ | ๒,๖๘๓ | ๖๓ | ๓.๓๓ | ๔.๐๐ | ๓.๐๐ | ๘.๑๐ | ๑,๖๐๔ |
| ๑๒.บางยาง | ๑,๔๕๔ | ๗๒๔ | ๕๐ | ๔๔๘ | ๓๘ | ๑๓.๖๐ | ๑๒.๐๘ | ๘.๐๙ | ๘.๐๓ | ๗๓๐ |

๗.๒ อ่างเก็บน้ำขนาดกลาง ๔๓๕ แห่ง มีปริมาณน้ำ ๔,๒๕๘ ล้าน ลบ.ม. (๗๙%) ปริมาณน้ำใช้การ ๓,๘๕๔ ล้าน ลบ.ม. (๗๗%)

๗.๓ แหล่งน้ำในพื้นที่นอกเขตชลประทาน ๑๐๒,๐๙๙ แห่ง มีปริมาณน้ำรวม ๗,๕๖๓ ล้าน ลบ.ม. (๘๙%)

๗.๔ แหล่งน้ำขนาดเล็กนอกเขตชลประทาน ๒๗๓ แห่ง ตรวจสอบโดยกรมทรัพยากรน้ำ เริ่มต้นฤดูฝน มีปริมาณน้ำ ๒๐๗.๑ ล้าน ลบ.ม.

(๕๔%) ปริมาณน้ำปัจจุบัน ๔๖๖.๙ ล้าน ลบ.ม. (๘๙%)

| ภูมิภาค | จำนวน (แห่ง) | ปริมาณรวม (ล้าน ลบ.ม.) | ปริมาณน้ำ (ล้าน ลบ.ม.) | | | | | | | |
|--------------------|--------------|------------------------|------------------------|---------------|--------------|--------------|--------------|--------------|--------------|--------|
| | | | เดือน | | | | | | ปัจจุบัน | |
| | | | พ.ค. ๒๕๖๗ | มิ.ย. ๒๕๖๗ | ก.ค. ๒๕๖๗ | ส.ค. ๒๕๖๗ | ก.ย. ๒๕๖๗ | ต.ค. ๒๕๖๗ | ๔ พ.ย. ๖๗ | ร้อยละ |
| เหนือ | ๑๗,๒๔๙ | ๙๙๒ | ๕๖๓ | ๕๗๐ | ๕๘๓ | ๗๗๖ | ๘๗๕ | ๙๖๐ | ๙๖๐ | ๙๖ |
| ตะวันออกเฉียงเหนือ | ๕๔,๕๕๗ | ๔,๓๘๒ | ๒,๒๕๘ | ๒,๒๖๖ | ๒,๘๑๐ | ๓,๐๔๓ | ๓,๙๘๖ | ๓,๙๒๙ | ๓,๙๒๙ | ๘๙ |
| กลาง | ๑๖,๓๖๗ | ๑,๕๗๔ | ๕๖๗ | ๕๓๘ | ๖๗๒ | ๖๙๓ | ๙๘๙ | ๑,๒๗๓ | ๑,๒๗๓ | ๘๐ |
| ตะวันออก | ๗,๘๐๔ | ๙๙๒ | ๔๘๓ | ๕๓๕ | ๗๗๔ | ๗๑๗ | ๙๐๓ | ๑,๑๐๗ | ๑,๑๐๗ | ๑๑๑ |
| ตะวันตก | ๒,๕๐๖ | ๑๙๒ | ๔๕ | ๔๒ | ๔๕ | ๕๔ | ๖๓ | ๙๒ | ๙๒ | ๔๗ |
| ใต้ | ๓,๖๒๖ | ๓๓๘ | ๑๗๐ | ๑๕๒ | ๑๔๗ | ๑๔๔ | ๑๕๙ | ๑๗๙ | ๑๗๙ | ๕๒ |
| รวม | ๑๐๒,๐๙๙.๐๐ | ๘,๔๗๐ | ๔,๐๘๖ | ๔,๑๐๓ | ๕,๐๓๑ | ๕,๔๒๗ | ๖,๙๗๕ | ๗,๕๔๐ | ๗,๕๔๐ | ๘๙ |

๘. สถานการณ์น้ำในประเทศ ณ วันที่ ๑๔ - ๑๗ พฤศจิกายน ๒๕๖๗ (กรมชลประทาน)

| สถานี | แม่น้ำ | อำเภอ | จังหวัด | ระดับตลิ่ง (ม.รทก.) | ระดับน้ำ (ม.รทก.) | | | | แนวโน้ม | เปรียบเทียบระดับตลิ่ง |
|-------|-------------|---------|---------------|---------------------|-------------------|---------|---------|---------|-----------|-----------------------|
| | | | | | พท.สบต. | ศุกร. | เสาร์ | อาทิตย์ | | |
| | | | | | ๑๔ พ.ย. | ๑๕ พ.ย. | ๑๖ พ.ย. | ๑๗ พ.ย. | | |
| P.๑ | ปิง | เมือง | เชียงใหม่ | ๓.๗๐ | ๑.๖๓ | ๑.๖๑ | ๑.๖๑ | ๑.๖๕ | เพิ่มขึ้น | -๒.๐๕ |
| W.๑C | วัง | เมือง | ลำปาง | ๕.๒๐ | ๐.๔๔ | ๐.๕๙ | ๐.๕๙ | ๐.๕๙ | ทรงตัว | -๔.๖๑ |
| Y.๑๖ | ยม | บางระกำ | พิษณุโลก | ๗.๓๐ | ๖.๓๓ | ๖.๐๒ | ๕.๔๒ | ๕.๓๐ | ลดลง | -๒.๐๐ |
| N.๗A | น่าน | เมือง | พิจิตร | ๙.๘๗ | ๒.๙๖ | ๒.๗๖ | ๒.๖๕ | ๒.๖๐ | ลดลง | -๗.๒๗ |
| C.๒ | เจ้าพระยา | เมือง | นครสวรรค์ | ๒๕.๗๐ | ๑๙.๘๗ | ๑๙.๖๖ | ๑๙.๔๓ | ๑๙.๒๗ | ลดลง | -๖.๔๓ |
| C.๑๓ | เจ้าพระยา | สรรพยา | ชัยนาท | ๑๖.๓๔ | ๘.๙๓ | ๘.๙๓ | ๘.๖๗ | ๘.๑๔ | ลดลง | -๘.๒๐ |
| M.๖A | มูล | สตึก | บุรีรัมย์ | ๗.๙๕ | ๔.๐๕ | ๓.๙๔ | ๓.๘๐ | ๓.๖๓ | ลดลง | -๔.๓๒ |
| M.๑๙๑ | ลำตะคอง | เมือง | นครราชสีมา | ๓.๕๐ | ๑.๐๙ | ๑.๓๑ | ๑.๒๔ | ๑.๑๙ | ลดลง | -๒.๓๑ |
| M.๗ | มูล | เมือง | อุบลราชธานี | ๗.๐๐ | ๓.๐๑ | ๒.๘๘ | ๒.๗๙ | ๒.๗๔ | ลดลง | -๔.๒๖ |
| M.๖๙ | ลำเซบก | ทรายมูล | อุบลราชธานี | ๙.๗๐ | ๖.๑๔ | ๖.๔๑ | ๖.๔๖ | ๖.๓๘ | เพิ่มขึ้น | -๓.๓๒ |
| X.๖๔ | คลองท่าแซะ | ท่าแซะ | ชุมพร | ๑๗.๑๓ | ๘.๔๗ | ๘.๗๘ | ๘.๗๖ | ๘.๗๓ | ลดลง | -๘.๔๐ |
| X.๑๔๙ | คลองกลาย | นบพิตำ | นครศรีธรรมราช | ๓๓.๙๖ | ๒๗.๓๖ | ๒๗.๓๐ | ๒๗.๒๗ | ๒๗.๒๔ | ลดลง | -๖.๗๒ |
| X.๒๗๔ | แม่น้ำโก-ลก | แว้ง | นราธิวาส | ๒๓.๕๐ | ๑๘.๗๐ | ๑๘.๕๗ | ๑๘.๕๐ | ๑๘.๔๓ | ลดลง | -๕.๐๗ |
| X.๓๗A | แม่น้ำตาปี | พระแสง | สุราษฎร์ธานี | ๑๑.๗๐ | ๗.๓๕ | ๗.๐๕ | ๖.๗๑ | ๖.๔๒ | ลดลง | -๕.๒๘ |

*** ยังไม่ได้รับรายงาน

๙. สถานการณ์น้ำในพื้นที่ลุ่มน้ำโขง ณ วันที่ ๑๗ พฤศจิกายน ๒๕๖๗ (คณะกรรมการแม่น้ำโขง)

| สถานี | ระดับ อ้างอิง (ม.รทก.) | ระดับ ตลิ่ง (ม.) | ระดับน้ำ (ม.) | | | | | เปรียบเทียบ ระดับ ตลิ่ง (ม.) | ผลต่างของระดับน้ำ (ม.) | | แนวโน้ม |
|--------------------------|------------------------------|------------------------|---------------|------------|------------|------------|------------|------------------------------------|------------------------|-------------------|-----------|
| | | | ๑๓ พ.ย. | ๑๔ พ.ย. | ๑๕ พ.ย. | ๑๖ พ.ย. | ๑๗ พ.ย. | | ๓ วัน ย้อนหลัง | ๕ วัน ย้อนหลัง | |
| อ.เชียงแสน จ.เชียงราย | ๓๕๗.๑๑๐ | ๑๒.๘๐ | ๓.๑๕ | ๒.๘๔ | ๒.๖๖ | ๒.๖๒ | ๒.๖๑ | -๑๐.๑๙ | -๐.๐๕ | -๐.๕๔ | ลดลง |
| อ.เชียงคาน จ.เลย | ๑๙๔.๑๑๘ | ๑๖.๐๐ | ๗.๒๖ | ๗.๕๒ | ๗.๒๔ | ๖.๘๐ | ๖.๓๖ | -๙.๖๔ | -๐.๘๘ | -๐.๙๐ | ลดลง |
| อ.เมือง จ.หนองคาย | ๑๕๓.๖๔๘ | ๑๒.๒๐ | ๓.๓๕ | ๓.๗๘ | ๔.๒๐ | ๔.๐๓ | ๓.๗๐ | -๘.๕๐ | -๐.๕๐ | ๐.๓๕ | ลดลง |
| อ.เมือง จ.นครพนม | ๑๓๒.๖๘๐ | ๑๒.๐๐ | ๓.๐๓ | ๓.๐๓ | ๓.๑๐ | ๓.๒๓ | ๓.๔๐ | -๘.๖๐ | ๐.๓๐ | ๐.๓๗ | เพิ่มขึ้น |
| อ.เมือง จ.มุกดาหาร | ๑๒๔.๒๑๙ | ๑๒.๕๐ | ๓.๑๔ | ๓.๑๒ | ๓.๑๓ | ๓.๑๙ | ๓.๒๙ | -๙.๒๑ | ๐.๑๖ | ๐.๑๕ | เพิ่มขึ้น |
| อ.โขงเจียม จ.อุบลราชธานี | ๘๙.๐๓๐ | ๑๔.๕๐ | ๓.๙๐ | ๓.๗๙ | ๓.๗๕ | ๓.๗๒ | ๓.๗๕ | -๑๐.๗๕ | ๐.๐๐ | -๐.๑๕ | เพิ่มขึ้น |

***ไม่มีสถานการณ์

๑๐. สถานการณ์เตือนภัย Early Warning ณ วันที่ ๑๗ พฤศจิกายน ๒๕๖๗ (กรมทรัพยากรน้ำ)

| การแจ้งเตือน | สถานี | การแจ้งเตือน | ช่วงเวลา |
|-----------------------------|-------|--------------|----------|
| เตือนสีแดง (อพยพ) | - | - | - |
| เตือนสีเหลือง (เตือนภัย) | - | - | - |
| เตือนสีเขียว (เฝ้าระวัง) | - | - | - |

*** ไม่มีสถานการณ์

๑๑. พื้นที่ติดตามและเฝ้าระวังสถานการณ์ธรณีพิบัติภัย ณ วันที่ ๑๗ พฤศจิกายน ๒๕๖๗ (กรมทรัพยากรธรณี)

เนื่องจากในพื้นที่เสี่ยงภัยแผ่นดินถล่มมีปริมาณน้ำฝนไม่ถึงเกณฑ์การเฝ้าระวัง ประกอบกับไม่มีพื้นที่คาดการณ์ปริมาณน้ำฝนที่อาจก่อให้เกิดแผ่นดินถล่มล่วงหน้า จึงไม่มีพื้นที่ติดตามสถานการณ์ธรณีพิบัติภัยแผ่นดินถล่มและน้ำป่าไหลหลาก

๑๒. เหตุการณ์วิกฤตน้ำปัจจุบัน ณ วันที่ ๑๗ พฤศจิกายน ๒๕๖๗ [๐๘.๐๐ น. - ๑๕.๐๐ น. (วันนี้)]

ไม่มีสถานการณ์

๑๓. สถานการณ์ภาวะน้ำท่วม และสถานการณ์ฝนแล้ง/ฝนทิ้งช่วง ณ วันที่ ๑๗ พฤศจิกายน ๒๕๖๗ (ปภ.)

ไม่มีสถานการณ์

๑๔. ลักษณะอากาศ ๗ วันข้างหน้า (ระหว่างวันที่ ๑๗ - ๒๓ พฤศจิกายน ๒๕๖๗)

ในช่วงวันที่ ๑๗ - ๒๓ พ.ย. ๖๗ บริเวณความกดอากาศสูงหรือมวลอากาศเย็นกำลังปานกลางถึงค่อนข้างแรงระลอกใหม่จากประเทศจีนจะแผ่ลงมาปกคลุมประเทศไทยตอนบนและทะเลจีนใต้ ประกอบกับในช่วงวันที่ ๒๐ - ๒๓ พ.ย. ๖๗ มีลมตะวันตกจากประเทศเมียนมาเคลื่อนเข้าปกคลุมภาคเหนือและภาคตะวันออกเฉียงเหนือตอนบน ลักษณะเช่นนี้ทำให้ประเทศไทยตอนบนมีฝน/ฝนฟ้าคะนองเกิดขึ้นในระยะแรก หลังจากนั้นอุณหภูมิจะลดลง และมีอากาศเย็นในตอนเช้า กับมีลมแรง โดยภาคเหนือและภาคตะวันออกเฉียงเหนือจะมีอุณหภูมิลดลง ๒ - ๔ องศาเซลเซียส ส่วนภาคกลาง และภาคตะวันออกเฉียงเหนือจะมีอุณหภูมิลดลง ๑ - ๒ องศาเซลเซียส ประกอบกับมรสุมตะวันออกเฉียงเหนือกำลังอ่อนที่พัดปกคลุมอ่าวไทยตอนบน และภาคใต้ตอนบนจะมีกำลังแรงขึ้น ทำให้ภาคใต้จะมีฝนเพิ่มขึ้น และมีฝนตกหนักถึงหนักมากบางแห่ง ส่วนคลื่นลมบริเวณอ่าวไทยและทะเลอันดามันจะมีกำลังแรงขึ้น โดยอ่าวไทยมีคลื่นสูง ๑ - ๒ เมตร ส่วนทะเลอันดามันมีคลื่นสูงประมาณ ๑ เมตร บริเวณที่มีฝนฟ้าคะนองคลื่นสูงมากกว่า ๒ เมตร

๑๕. ความช่วยเหลือในพื้นที่ประสบปัญหาภัยน้ำท่วมสะสมของกรมทรัพยากรน้ำ

ความช่วยเหลือในพื้นที่ประสบปัญหาภัยน้ำท่วม ตั้งแต่วันที่ ๑ ตุลาคม - ๑๕ พฤศจิกายน ๒๕๖๗

| หน่วยงาน | จังหวัด | ปริมาณการ สูบน้ำ (ลบ.ม.) | ปริมาณการ แจกจ่ายน้ำ สะอาด (ลิตร) | ประโยชน์ที่ได้รับ | | | |
|----------|-------------------|--------------------------------|--|-------------------|----------------|--------------------|---|
| | | | | อุปโภค-บริโภค | | พื้นที่เกษตร (ไร่) | |
| | | | | ครัวเรือน | ประชากร | ไร่ | ชนิดพืช |
| สทท.๑ | ลำปาง | ๓๘,๐๘๐ | ๑๒๐,๖๐๐ | ๕๒๐ | ๑,๖๗๕ | ๖๐ | - |
| | ตาก | - | ๑,๒๐๐ | - | - | - | - |
| | เชียงใหม่ | ๒,๘๔๕,๔๖๐ | ๑,๒๐๐ | ๖,๗๒๔ | ๑๙,๐๑๓ | ๓๐,๔๔๗ | - |
| สทท.๒ | กรุงเทพมหานคร | ๖๖๔,๒๐๐ | - | ๑,๕๐๐ | ๒,๗๐๐ | - | - |
| | สระบุรี | ๓๙๔,๒๐๐ | - | ๒,๔๔๕ | ๕,๕๑๖ | - | - |
| | นครสวรรค์ | ๒๔๙,๔๘๐ | - | ๑,๖๙๔ | ๔,๒๐๗ | ๑,๐๐๐ | นาข้าว |
| | เพชรบูรณ์ | ๘,๑๐๐ | - | - | ๗๐๐ | - | - |
| สทท.๓ | อุดรธานี | ๓,๘๖๘,๗๐๔ | - | ๑๘,๘๘๑ | ๕๒,๕๑๕ | - | - |
| | เลย | ๔,๗๔๓,๐๗๒ | - | ๘๗,๗๙๗ | ๒๔๐,๕๔๓ | - | - |
| สทท.๔ | ขอนแก่น | ๑,๗๒๘,๐๐๐ | - | ๒๙,๐๓๒ | ๔๘,๖๖๔ | - | - |
| สทท.๕ | นครราชสีมา | ๔๗๕,๖๘๐ | - | ๕,๖๔๔ | ๑๑,๐๔๐ | - | - |
| สทท.๖ | ระยอง | ๑๒๐,๐๐๐ | - | ๔,๘๐๐ | ๑๙,๒๗๒ | - | - |
| | ปราจีนบุรี | ๓๒๘,๙๕๐ | - | ๘,๑๒๔ | ๑๒,๘๘๓ | - | - |
| สทท.๗ | ราชบุรี | ๑๔๒,๕๖๐ | - | ๑,๐๘๖ | ๓,๑๔๓ | ๒๙๕ | ฝรั่ง,มะพร้าว,ข้าวโพด,กล้วย |
| | สุพรรณบุรี | ๒๓๖,๕๒๐ | - | ๒๐๐ | ๔๕๐ | - | - |
| | นครปฐม | ๕๓๗,๘๔๐ | - | ๑,๗๖๒ | ๒,๔๑๕ | ๕๗๐ | นาข้าว,มะม่วง,มะพร้าว,ส้มโอ |
| สทท.๘ | สงขลา | ๓๘๐,๗๐๐ | - | ๖,๙๓๘ | ๖,๒๙๕ | ๑๗,๑๕๐ | ยางพารา/มะพร้าว/ผักสวนครัว/ ทุเรียน/สละ/ลองกอง/ข้า้ปะดะ/ เลี้ยงปลานิล,ปลาชวย ไร่นา กล้วย ปาล์ม |
| | ปัตตานี | ๑๐๕,๓๐๐ | - | ๗,๔๐๐ | ๓,๔๕๐ | ๒,๔๕๐ | ไร่อ้อย เลี้ยงสัตว์(เป็ด ไก่ แพะ) |
| สทท.๙ | พิษณุโลก | ๘,๘๘๐ | ๖๐๐ | ๒๑๗ | ๒,๐๐๐ | - | - |
| | สุโขทัย | ๓๑,๔๔๐ | - | ๔,๔๒๒ | ๗,๖๑๔ | - | - |
| | น่าน | ๒,๒๒๐ | - | ๑,๘๕๐ | ๓,๖๐๐ | - | - |
| | แพร่ | ๑,๕๐๐ | - | ๓,๕๐๐ | ๗,๐๐๐ | - | - |
| สทท.๑๐ | ภูเก็ต | ๔๒๗,๐๐๐ | - | ๑,๑๔๐ | ๓,๖๘๕ | ๓๐ | ยางพารา |
| สทท.๑๑ | อุบลราชธานี | ๙๓๐,๐๐๐ | - | ๖๒๖ | ๒,๓๔๖ | - | - |
| | ๒๔ จังหวัด | ๑๘,๒๖๗,๘๘๖ | ๑๒๓,๖๐๐ | ๑๙๖,๓๐๒ | ๔๖๐,๗๒๖ | ๕๒,๐๐๒ | - |

จึงเรียนมาเพื่อโปรดทราบ

นายภาคล ถาวรฤชรัตน์
อธิบดีกรมทรัพยากรน้ำ
ประธานคณะกรรมการ
ทรัพยากรธรรมชาติและสิ่งแวดล้อม (ด้านทรัพยากรน้ำ)