



รายงานการเฝ้าระวังติดตามสถานการณ์น้ำและความช่วยเหลือ  
ศูนย์ปฏิบัติการทรัพยากรธรรมชาติและสิ่งแวดล้อม (ด้านทรัพยากรน้ำ)  
กระทรวงทรัพยากรธรรมชาติและสิ่งแวดล้อม



กองวิเคราะห์และประเมินสถานการณ์น้ำ กรมทรัพยากรน้ำ

โทรศัพท์ ๐ ๒๒๗๑ ๖๐๐๐ ต่อ ๖๔๕๕ โทรสาร ๐ ๒๒๗๘ ๖๖๒๙ www.dwr.go.th IDLine: mekhalawoc Email: mekhala@dwr.mail.go.th

รายงานฉบับที่ ๕๘๔/๒๕๖๗

เวลา ๐๘.๐๐ น.

วันที่ ๑๙ พฤศจิกายน ๒๕๖๗

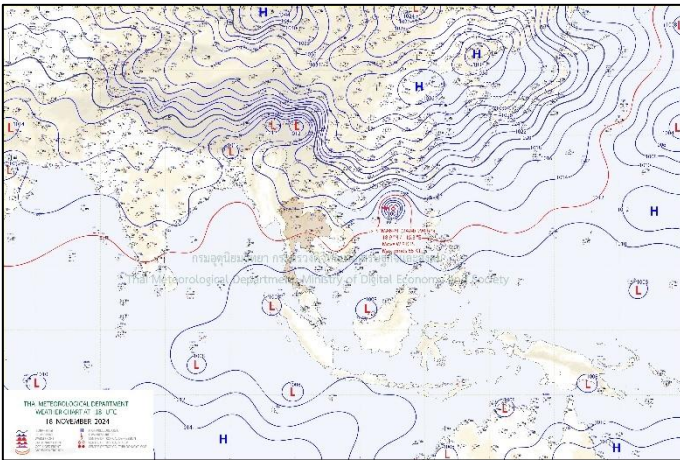
เรียน รมว.ทส. เลขาธิการ รมว.ทส. ที่ปรึกษา รมว.ทส. ปกท.ทส. รอง ปกท.ทส. อทน. อทบ. และหน่วยงานที่เกี่ยวข้อง

๑. **สภาวะอากาศ เวลา ๐๕.๐๐ น.** (กรมอุตุนิยมวิทยา)

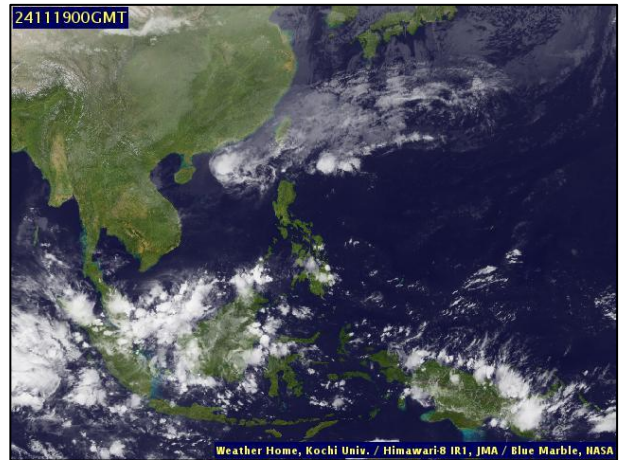
พยากรณ์อากาศ ๒๔ ชั่วโมงข้างหน้า บริเวณความกดอากาศสูงหรือมวลอากาศเย็นกำลังปานกลางจากประเทศจีนแผ่ปกคลุมประเทศไทยตอนบนและทะเลจีนใต้ ลักษณะเช่นนี้ทำให้บริเวณดังกล่าวมีอุณหภูมิลดลง ๑-๒ องศาเซลเซียส กับมีลมแรง โดยมีอากาศเย็นในตอนเช้าในภาคเหนือและภาคตะวันออกเฉียงเหนือ ขอให้ประชาชนบริเวณประเทศไทยตอนบนดูแลรักษาสุขภาพเนื่องจากสภาวะอากาศที่เปลี่ยนแปลงไว้ด้วย

สำหรับมรสุมตะวันออกเฉียงเหนือที่พัดปกคลุมอ่าวไทย และภาคใต้มีกำลังแรงขึ้น ทำให้ภาคใต้มีฝนฟ้าคะนองเกิดขึ้น ส่วนคลื่นลมบริเวณอ่าวไทยมีกำลังปานกลาง โดยอ่าวไทยตอนล่างมีคลื่นสูง ๑-๒ เมตร บริเวณที่มีฝนฟ้าคะนองคลื่นสูงมากกว่า ๒ เมตร ขอให้ชาวเรือในบริเวณดังกล่าวหลีกเลี่ยงการเดินเรือในบริเวณที่มีฝนฟ้าคะนอง

พายุนอร์ออนกำลังแรง “หม่านหยี่” (MAN-YI) บริเวณทะเลจีนใต้ตอนบน คาดว่าจะเคลื่อนเข้าใกล้เกาะไหหลำ ประเทศจีน ในช่วงวันที่ ๑๙-๒๐ พ.ย. ๒๕๖๗ โดยมีแนวโน้มอ่อนกำลังลงเป็นพายุดีเปรสชันและหย่อมความกดอากาศต่ำกำลังแรงตามลำดับต่อไป ขอให้ผู้ที่จะเดินทางไปบริเวณดังกล่าวตรวจสอบสภาพอากาศก่อนออกเดินทางในช่วงวันดังกล่าวไว้ด้วย

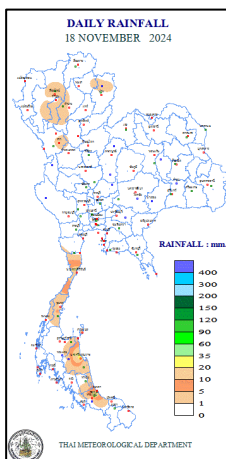


แผนที่อากาศ วันที่ ๑๙ พ.ย. ๒๕๖๗ เวลา ๐๑.๐๐ น.



ภาพถ่ายดาวเทียม วันที่ ๑๙ พ.ย. ๒๕๖๗ เวลา ๐๗.๐๐ น.

๒. **ปริมาณฝนสะสม ณ เวลา ๐๗.๐๐ น.(เมื่อวาน) - ๐๗.๐๐ น.(วันนี้)** (กรมอุตุนิยมวิทยา)



จุดตรวจวัด	ปริมาณฝน (มม.)
จ.นครศรีธรรมราช	๒๕.๐
จ.สงขลา (คอหงษ์ สกษ.)	๑๗.๐
จ.ประจวบคีรีขันธ์	๑๔.๕
จ.ชุมพร (สวี สกษ.)	๖.๐
จ.ลำปาง (สกษ.)	๕.๕
จ.น่าน (ท่าวังผา)	๓.๗
จ.สุราษฎร์ธานี (เกาะสมุย)	๒.๘

### ๓. ปริมาณฝนสะสมของพื้นที่ลาดเชิงเขา ๑๒ ชม. ที่ผ่านมา (กรมทรัพยากรน้ำ)

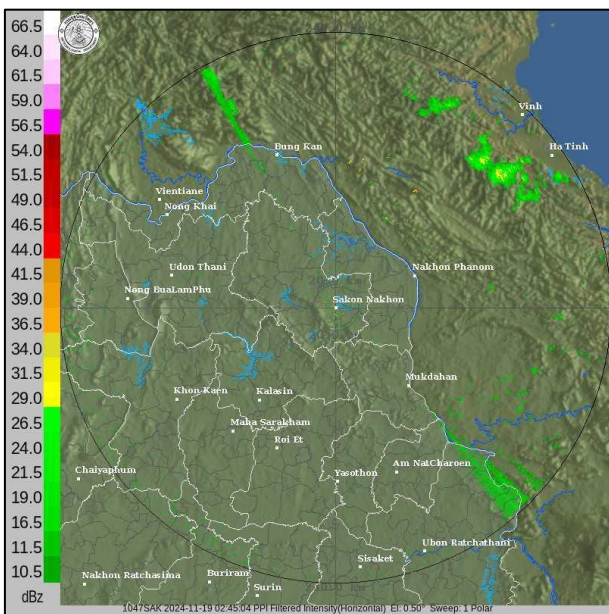
รหัสสถานี	จุดตรวจวัด	ปริมาณฝน (มม./๑๒ ชม.)
STN๐๖๘๘	บ้านหนองใหญ่ ต.สามร้อยยอด อ.สามร้อยยอด จ.ประจวบคีรีขันธ์	๙๙.๐
STN๐๐๙๕	บ้านหนองไม้แก่น ต.เกาะหลัก อ.เมือง จ.ประจวบคีรีขันธ์	๖๗.๐
STN๑๐๑๐	บ้านกุยบุรี ต.กุยบุรี อ.กุยบุรี จ.ประจวบคีรีขันธ์	๖๖.๐
STN๑๕๐๔	บ้านขุนน้ำพริก ต.นาไร่หลวง อ.สองแคว จ.น่าน	๕๘.๐
STN๐๗๙๐	บ้านหัวตาลแถว ต.สามร้อยยอด อ.สามร้อยยอด จ.ประจวบคีรีขันธ์	๕๖.๐
STN๑๓๕๕	บ้านไร่รวงทอง ต.ปัว อ.ปัว จ.น่าน	๕๔.๕
STN๑๙๗๓	ชุมชนชัยพราชา ต.หนองปรือ อ.บางละมุง จ.ชลบุรี	๔๙.๐
STN๑๘๙๑	บ้านสนามชัย ต.กุดแห่ อ.นาแก จ.หนองบัวลำภู	๔๗.๐
STN๑๐๗๘	บ้านหินประกาย ต.บ้านกลาง อ.วังทอง จ.พิษณุโลก	๔๒.๐
STN๑๓๑๗	บ้านหัวถนน ต.ศาลาลาย อ.ชนแดน จ.เพชรบูรณ์	๔๐.๐

### ๔. ค่าความชื้นในดิน (กรมทรัพยากรน้ำ/คณะกรรมการน้ำโขง)

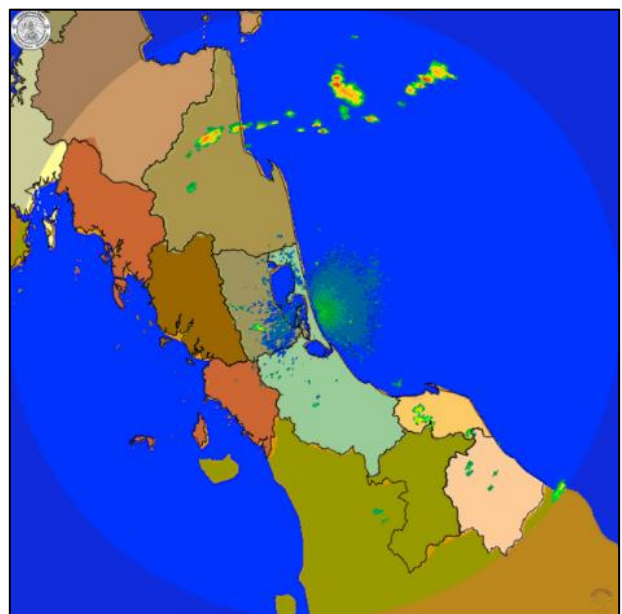
ภูมิภาค	ความชื้นในดิน [-] ๑๘ ส.ค. ๖๗	ความชื้นในดิน [-] ๑๘ ก.ย. ๖๗	แนวโน้ม
เหนือ	ค่าความชื้นในดินมาก	ค่าความชื้นในดินมากที่สุด	เพิ่มขึ้น
กลาง	ค่าความชื้นในดินมาก	ค่าความชื้นในดินมาก	ลดลง
ตะวันออกเฉียงเหนือ	ค่าความชื้นในดินมาก	ค่าความชื้นในดินมาก	เพิ่มขึ้น
ตะวันออก	ค่าความชื้นในดินมาก	ค่าความชื้นในดินมาก	ลดลง
ตะวันตก	ค่าความชื้นในดินปานกลาง	ค่าความชื้นในดินน้อย	ลดลง
ใต้	ค่าความชื้นในดินปานกลาง	ค่าความชื้นในดินมาก	เพิ่มขึ้น

หมายเหตุ : ความชื้นในดิน ๕ ระดับ มากสุด มาก ปานกลาง น้อย น้อยสุด

### ๕. เรดาร์ตรวจอากาศ ณ วันที่ ๑๙ พฤศจิกายน ๒๕๖๗ (กรมอุตุนิยมวิทยา)



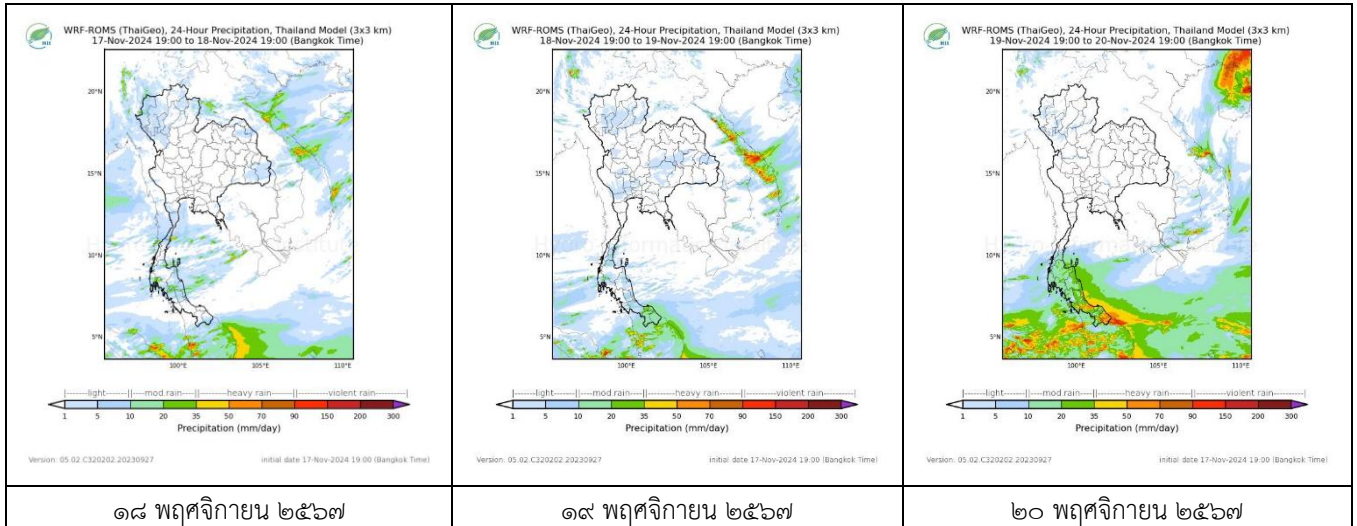
สถานีสกลนคร เวลา ๐๙.๔๕ น.



สถานีสทิงพระ จ.สงขลา เวลา ๐๙.๔๕ น.

จากเรดาร์ตรวจอากาศพบกลุ่มเมฆฝนบริเวณภาคใต้ของประเทศไทย

**๖. แผนภาพคาดการณ์ฝนล่วงหน้า ๓ วัน (สถาบันสารสนเทศทรัพยากรน้ำ (องค์การมหาชน))**



**๗. สถานการณ์น้ำในแหล่งเก็บกักน้ำ ณ วันที่ ๑๘ พฤศจิกายน ๒๕๖๗ (กรมชลประทาน กรมทรัพยากรน้ำ และสทช.)**

๗.๑ ปริมาณน้ำในอ่างฯ ๕๙,๓๔๐ ล้าน ลบ.ม. คิดเป็นร้อยละ ๘๔ (ปริมาณน้ำใช้การได้ ๓๕,๘๐๑ ล้าน ลบ.ม. คิดเป็นร้อยละ ๗๖) ปริมาณน้ำในอ่างฯ เทียบกับปี ๒๕๖๖ (๕๖,๙๗๗ ล้าน ลบ.ม. คิดเป็นร้อยละ ๘๐) มากกว่าปี ๒๕๖๖ จำนวน ๒,๓๖๓ ล้าน ลบ.ม. ปริมาณน้ำไหลลงอ่างฯ จำนวน ๘๘.๖๖ ล้าน ลบ.ม. ปริมาณน้ำระบายจำนวน ๖๖.๐๙ ล้าน ลบ.ม. สามารถรับน้ำได้อีก ๑๑,๖๒๖ ล้าน ลบ.ม.

อ่างเก็บน้ำ	ความจุที่ รณ. (ล้าน ลบ.ม.)	ปริมาตร น้ำในอ่าง		ปริมาตร น้ำใช้การได้		ปริมาตร น้ำไหลลงอ่าง		ปริมาตร น้ำระบาย		ปริมาตรน้ำ รับได้อีก (ล้าน ม. <sup>๓</sup> ) (ความจุที่ รณ- ปริมาตรน้ำ ปัจจุบัน)
		ปริมาตร (ล้าน ม. <sup>๓</sup> )	% น้ำ เก็บ กัก	ปริมาตร (ล้าน ม. <sup>๓</sup> )	% น้ำใช้ การ	วันนี้ (ล้าน ม. <sup>๓</sup> )	เมื่อวาน (ล้าน ม. <sup>๓</sup> )	วันนี้ (ล้าน ม. <sup>๓</sup> )	เมื่อวาน (ล้าน ม. <sup>๓</sup> )	
๑.ภูมิพล	๑๓,๔๖๒	๑๐,๙๙๗	๘๒	๗,๑๙๗	๗๔	๑๗.๙๑	๑๙.๐๔	๑๑.๕๐	๑๒.๕๐	๒,๔๖๕
๒.สิริกิติ์	๙,๕๑๐	๙,๒๑๘	๙๗	๖,๓๖๘	๙๖	๗.๙๐	๗.๘๙	๗.๐๑	๗.๐๐	๒๙๒
๓.จุฬารามณ์	๑๖๔	๑๑๕	๗๐	๗๘	๖๑	๐.๒๓	๐.๑๙	๐.๐๔	๐.๐๐	๔๙
๔.อุบลรัตน์	๒,๔๓๑	๒,๐๗๔	๘๕	๑,๔๙๓	๘๑	๕.๖๓	๐.๐๐	๔.๐๔	๔.๐๔	๓๕๗
๕.ลำปาว	๑,๙๘๐	๑,๗๕๘	๘๙	๑,๖๕๘	๘๘	๐.๐๐	๐.๐๐	๐.๔๐	๐.๔๐	๒๒๒
๖.สิรินธร	๑,๙๖๖	๑,๕๖๘	๘๐	๗๓๖	๖๕	๑.๘๕	๐.๐๐	๑.๐๒	๑.๐๒	๓๙๘
๗.ป่าสักชลสิทธิ์	๙๖๐	๙๖๗	๑๐๑	๙๖๔	๑๐๑	๔.๗๒	๑.๔๔	๐.๘๘	๐.๘๘	เต็มความจุ
๘.ศรีนครินทร์	๑๗,๗๔๕	๑๔,๙๑๗	๘๔	๔,๖๕๒	๖๒	๑๒.๔๒	๔.๔๗	๙.๐๒	๘.๗๗	๒,๘๒๘
๙.วชิราลงกรณ	๘,๘๖๐	๗,๘๐๒	๘๘	๔,๗๙๐	๘๒	๑๐.๒๒	๓.๐๔	๑๒.๙๙	๑๓.๐๖	๑,๐๕๘
๑๐.ขุนด่านปราการชล	๒๒๔	๒๑๗	๙๗	๒๑๒	๙๗	๐.๓๗	๐.๑๔	๐.๑๑	๐.๓๘	๗
๑๑.รัชชประภา	๕,๖๓๙	๔,๐๓๕	๗๒	๒,๖๘๓	๖๓	๓.๒๙	๓.๓๓	๒.๙๖	๓.๐๐	๑,๖๐๔
๑๒.บางยาง	๑,๔๕๔	๗๒๕	๕๐	๔๔๙	๓๘	๙.๔๑	๑๓.๖๐	๘.๒๔	๘.๐๙	๗๒๙

๗.๒ อ่างเก็บน้ำขนาดกลาง ๔๓๕ แห่ง มีปริมาณน้ำ ๔,๒๕๙ ล้าน ลบ.ม. (๗๙%) ปริมาณน้ำใช้การ ๓,๘๕๕ ล้าน ลบ.ม. (๗๗%)

๗.๓ แหล่งน้ำในพื้นที่นอกเขตชลประทาน ๑๐๒,๐๙๙ แห่ง มีปริมาณน้ำรวม ๗,๕๖๓ ล้าน ลบ.ม. (๘๙%)

๗.๔ แหล่งน้ำขนาดเล็กนอกเขตชลประทาน ๒๗๓ แห่ง ตรวจวัดโดยกรมทรัพยากรน้ำ เริ่มต้นฤดูฝน มีปริมาณน้ำ ๒๐๗.๑ ล้าน ลบ.ม. (๕๔%) ปริมาณน้ำปัจจุบัน ๔๖๖.๙ ล้าน ลบ.ม. (๘๙%)



ภูมิภาค	จำนวน (แห่ง)	ปริมาณรวม (ล้าน ลบ.ม.)	ปริมาณน้ำ (ล้าน ลบ.ม.)							
			เดือน						ปัจจุบัน	
			พ.ค. ๒๕๖๗	มิ.ย. ๒๕๖๗	ก.ค. ๒๕๖๗	ส.ค. ๒๕๖๗	ก.ย. ๒๕๖๗	ต.ค. ๒๕๖๗	๔ พ.ย. ๖๗	ร้อยละ
เหนือ	๑๗,๒๔๙	๙๙๒	๕๖๓	๕๗๐	๕๘๓	๗๗๖	๘๗๕	๙๖๐	๙๖๐	๙๖
ตะวันออกเฉียงเหนือ	๕๔,๕๔๗	๔,๓๘๒	๒,๒๕๘	๒,๒๖๖	๒,๘๑๐	๓,๐๔๓	๓,๙๘๖	๓,๙๒๙	๓,๙๒๙	๘๙
กลาง	๑๖,๓๖๗	๑,๕๗๔	๕๖๗	๕๓๘	๖๗๒	๖๙๓	๙๘๙	๑,๒๗๓	๑,๒๗๓	๘๐
ตะวันออก	๗,๘๐๔	๙๙๒	๔๘๓	๕๓๕	๗๗๔	๗๑๗	๙๐๓	๑,๑๐๗	๑,๑๐๗	๑๑๑
ตะวันตก	๒,๕๐๖	๑๙๒	๔๕	๔๒	๔๕	๕๔	๖๓	๙๒	๙๒	๔๗
ใต้	๓,๖๒๖	๓๓๘	๑๗๐	๑๕๒	๑๔๗	๑๔๔	๑๕๙	๑๗๙	๑๗๙	๕๒
รวม	๑๐๒,๐๙๙.๐๐	๘,๕๗๐	๔,๐๘๖	๔,๑๐๓	๕,๐๓๑	๕,๔๒๗	๖,๙๗๕	๗,๕๔๐	๗,๕๔๐	๘๙

๘. สถานการณ์น้ำในประเทศ ณ วันที่ ๑๖ - ๑๙ พฤศจิกายน ๒๕๖๗ (กรมชลประทาน)

สถานี	แม่น้ำ	อำเภอ	จังหวัด	ระดับตลิ่ง (ม.รทก.)	ระดับน้ำ (ม.รทก.)				แนวโน้ม	เปรียบเทียบระดับตลิ่ง
					เสาร์	อาทิตย์	จันทร์	อังคาร		
					๑๖ พ.ย.	๑๗ พ.ย.	๑๘ พ.ย.	๑๙ พ.ย.		
P.๑	ปิง	เมือง	เชียงใหม่	๓.๗๐	๑.๖๑	๑.๖๕	๑.๕๖	๑.๗๑	เพิ่มขึ้น	- ๑.๙๙
W.๑C	วัง	เมือง	ลำปาง	๕.๒๐	๐.๕๙	๐.๕๙	๐.๖๗	๐.๒๗	ลดลง	- ๔.๙๓
Y.๑๖	ยม	บางระกำ	พิษณุโลก	๗.๓๐	๕.๔๒	๕.๓๐	๕.๐๘	๕.๐๑	ลดลง	- ๒.๒๙
N.๗A	น่าน	เมือง	พิจิตร	๙.๘๗	๒.๖๕	๒.๖๐	๑.๙๙	๒.๐๐	เพิ่มขึ้น	- ๗.๘๗
C.๒	เจ้าพระยา	เมือง	นครสวรรค์	๒๕.๗๐	๑๙.๔๓	๑๙.๒๗	๑๙.๑๕	๑๘.๙๖	ลดลง	- ๖.๗๔
C.๑๓	เจ้าพระยา	สรรพยา	ชัยนาท	๑๖.๓๔	๘.๖๗	๘.๑๔	๗.๕๑	๗.๑๗	ลดลง	- ๙.๑๗
M.๖A	มูล	สตึก	บุรีรัมย์	๗.๙๕	๓.๘๐	๓.๖๓	๓.๔๑	๓.๑๗	ลดลง	- ๔.๗๘
M.๑๙๑	ลำตะคอง	เมือง	นครราชสีมา	๓.๕๐	๑.๒๔	๑.๑๙	๑.๓๓	๑.๐๘	ลดลง	- ๒.๔๒
M.๗	มูล	เมือง	อุบลราชธานี	๗.๐๐	๒.๗๙	๒.๗๔	๒.๕๕	๒.๕๒	ลดลง	- ๔.๔๘
M.๖๙	ลำเซบก	ตระการพืชผล	อุบลราชธานี	๙.๗๐	๖.๔๖	๖.๓๘	๖.๓๖	๖.๓๑	ลดลง	- ๓.๓๙
X.๖๔	คลองท่ามะ	ท่ามะ	ชุมพร	๑๗.๑๓	๘.๗๖	๘.๗๓	๘.๖๙	๘.๖๗	ลดลง	- ๘.๔๖
X.๑๔๙	คลองกลาย	นบพิตำ	นครศรีธรรมราช	๓๓.๙๖	๒๗.๒๗	๒๗.๒๔	๒๗.๒๔	๒๗.๒๔	ทรงตัว	- ๖.๗๒
X.๒๗๔	แม่น้ำโก-ลก	แว้ง	นราธิวาส	๒๓.๕๐	๑๘.๕๐	๑๘.๔๓	๑๘.๔๔	๑๘.๔๑	ลดลง	- ๕.๐๙
X.๓๗A	แม่น้ำตาปี	พระแสง	สุราษฎร์ธานี	๑๑.๗๐	๖.๗๑	๖.๔๒	๖.๓๓	๖.๓๑	ลดลง	- ๕.๓๙

\*\*\* ยังไม่ได้รับรายงาน

๙. สถานการณ์น้ำในพื้นที่ลุ่มน้ำโขง ณ วันที่ ๑๙ พฤศจิกายน ๒๕๖๗ (คณะกรรมการจัดการแม่น้ำโขง)

สถานี	ระดับอ้างอิง (ม.รทก.)	ระดับตลิ่ง (ม.)	ระดับน้ำ (ม.)					เปรียบเทียบระดับตลิ่ง (ม.)	ผลต่างของระดับน้ำ (ม.)		แนวโน้ม
			๑๕ พ.ย.	๑๖ พ.ย.	๑๗ พ.ย.	๑๘ พ.ย.	๑๙ พ.ย.		๓ วันย้อนหลัง	๕ วันย้อนหลัง	
			อ.เชียงแสน จ.เชียงราย	๓๕๗.๑๑๐	๑๒.๘๐	๒.๖๖	๒.๖๒		๒.๖๑	๒.๕๔	
อ.เชียงคาน จ.เลย	๑๙๔.๑๑๘	๑๖.๐๐	๗.๒๔	๖.๘๐	๖.๓๖	๖.๓๖	๖.๑๐	-๙.๙	-๐.๒๖	-๑.๑๔	ลดลง
อ.เมือง จ.หนองคาย	๑๕๓.๖๔๘	๑๒.๒๐	๔.๒๐	๔.๐๓	๓.๗๐	๓.๒๗	๓.๑๕	-๙.๐๕	-๐.๕๕	-๑.๐๕	ลดลง
อ.เมือง จ.นครพนม	๑๓๒.๖๘๐	๑๒.๐๐	๓.๑๐	๓.๒๓	๓.๔๐	๓.๔๕	๓.๓๐	-๘.๗	-๐.๑๐	๐.๒๐	ลดลง
อ.เมือง จ.มุกดาหาร	๑๒๔.๒๑๙	๑๒.๕๐	๓.๑๓	๓.๑๙	๓.๒๙	๓.๔๒	๓.๔๑	-๙.๐๙	๐.๑๒	๐.๒๘	ลดลง
อ.โขงเจียม จ.อุบลราชธานี	๘๙.๐๓๐	๑๔.๕๐	๓.๗๕	๓.๗๒	๓.๗๕	๓.๘๐	๓.๘๙	-๑๐.๖๑	๐.๑๔	๐.๑๔	เพิ่มขึ้น

\*\*\*ไม่มีสถานการณ์

## ๑๐. สถานการณ์เตือนภัย Early Warning ณ วันที่ ๑๙ พฤศจิกายน ๒๕๖๗ (กรมทรัพยากรน้ำ)

การแจ้งเตือน	สถานี	การแจ้งเตือน	ช่วงเวลา
เตือนสีแดง (อพยพ)	-	-	-
เตือนสีเหลือง (เตือนภัย)	-	-	-
เตือนสีเขียว (เฝ้าระวัง)	-	-	-

\*\*\* ไม่มีสถานการณ์

### ๑๑. พื้นที่ติดตามและเฝ้าระวังสถานการณ์ธรณีพิบัติภัย ณ วันที่ ๑๙ พฤศจิกายน ๒๕๖๗ (กรมทรัพยากรธรณี)

เนื่องจากในพื้นที่เสี่ยงภัยแผ่นดินถล่มมีปริมาณน้ำฝนไม่ถึงเกณฑ์การเฝ้าระวัง ประกอบกับไม่มีพื้นที่คาดการณ์ปริมาณน้ำฝนที่อาจก่อให้เกิดแผ่นดินถล่มล่วงหน้า จึงไม่มีพื้นที่ติดตามสถานการณ์ธรณีพิบัติภัยแผ่นดินถล่มและน้ำป่าไหลหลาก

### ๑๒. เหตุการณ์วิกฤตน้ำปัจจุบัน ณ วันที่ ๑๙ พฤศจิกายน ๒๕๖๗ [๑๕.๐๐ น. (เมื่อวาน) - ๐๘.๐๐ น. (วันนี้)]

ไม่มีสถานการณ์

### ๑๓. สถานการณ์ภาวะน้ำท่วม และสถานการณ์ฝนแล้ง/ฝนทิ้งช่วง ณ วันที่ ๑๙ พฤศจิกายน ๒๕๖๗ (ปก.)

ไม่มีสถานการณ์

### ๑๔. ลักษณะอากาศ ๗ วันข้างหน้า (ระหว่างวันที่ ๑๘ - ๒๔ พฤศจิกายน ๒๕๖๗)

ในช่วงวันที่ ๑๘ - ๒๒ พ.ย. ๖๗ บริเวณความกดอากาศสูงหรือมวลอากาศเย็นกำลังปานกลางจากประเทศจีนปกคลุมประเทศไทยตอนบนและทะเลจีนใต้ ลักษณะเช่นนี้ทำให้ประเทศไทยตอนบนมีอากาศเย็นในตอนเช้า กับมีลมแรง โดยภาคเหนือและภาคตะวันออกเฉียงเหนือจะมีอุณหภูมิลดลง ๒ - ๔ องศาเซลเซียส ส่วนภาคกลาง รวมทั้งกรุงเทพมหานครและปริมณฑล และภาคตะวันออก อุณหภูมิจะลดลง ๑ - ๒ องศาเซลเซียส ส่วนในช่วงวันที่ ๒๓ - ๒๔ พ.ย. ๖๗ บริเวณความกดอากาศสูงหรือมวลอากาศเย็นที่ปกคลุมประเทศไทยตอนบนเริ่มมีกำลังอ่อนลง ลักษณะเช่นนี้ทำให้ประเทศไทยตอนบนจะมีอุณหภูมิสูงขึ้น แต่ยังคงมีอากาศเย็นกับมีหมอกในตอนเช้า

สำหรับมรสุมตะวันออกเฉียงเหนือที่พัดปกคลุมอ่าวไทยและภาคใต้มีกำลังแรงขึ้น ลักษณะเช่นนี้ทำให้ภาคใต้มีฝนเพิ่มขึ้น และมีฝนตกหนักถึงหนักมากบางแห่งในช่วงวันที่ ๒๐ - ๒๔ พ.ย. ๖๗ ส่วนคลื่นลมบริเวณอ่าวไทยและทะเลอันดามันจะมีกำลังแรงขึ้น โดยบริเวณอ่าวไทยตอนล่างมีคลื่นสูงประมาณ ๒ เมตร อ่าวไทยตอนบนมีคลื่นสูง ๑ - ๒ เมตร และทะเลอันดามันมีคลื่นสูงประมาณ ๑ เมตร ห่างฝั่งคลื่นสูง ๑ - ๒ เมตร บริเวณที่มีฝนฟ้าคะนองคลื่นสูงมากกว่า ๒ เมตร

### ๑๕. ความช่วยเหลือพื้นที่ประสบปัญหาภัยน้ำท่วมสะสมของกรมทรัพยากรน้ำ

ความช่วยเหลือในพื้นที่ประสบปัญหาภัยน้ำท่วม ตั้งแต่วันที่ ๑ ตุลาคม - ๑๘ พฤศจิกายน ๒๕๖๗

หน่วยงาน	จังหวัด	ปริมาณการสูบน้ำ (ลบ.ม.)	ปริมาณการแจกจ่ายน้ำสะอาด (ลิตร)	ประโยชน์ที่ได้รับ			
				อุปโภค-บริโภค		พื้นที่เกษตร (ไร่)	
				ครัวเรือน	ประชากร	ไร่	ชนิดพืช
สทท.๑	ลำปาง	๓๘,๐๘๐	๑๒๐,๖๐๐	๕๒๐	๑,๖๗๕	๖๐	-
	ตาก	-	๑,๒๐๐	-	-	-	-
	เชียงใหม่	๒,๘๔๕,๔๖๐	๑,๒๐๐	๖,๗๒๔	๑๙,๐๑๓	๓๐,๔๔๗	-
สทท.๒	กรุงเทพมหานคร	๖๖๔,๒๐๐	-	๑,๕๐๐	๒,๗๐๐	-	-
	สระบุรี	๓๙๔,๒๐๐	-	๒,๔๔๕	๕,๕๑๖	-	-
	นครสวรรค์	๒๔๙,๔๘๐	-	๑,๖๙๔	๔,๒๐๗	๑,๐๐๐	นาข้าว
	เพชรบูรณ์	๘,๑๐๐	-	-	๗๐๐	-	-
สทท.๓	อุดรธานี	๓,๘๖๘,๗๐๔	-	๑๘,๘๘๑	๕๒,๕๑๕	-	-
	เลย	๔,๗๔๓,๐๗๒	-	๘๗,๗๙๗	๒๔๐,๕๔๓	-	-
สทท.๔	ขอนแก่น	๑,๗๒๘,๐๐๐	-	๒๙,๐๓๒	๔๘,๖๖๔	-	-
สทท.๕	นครราชสีมา	๔๗๕,๖๘๐	-	๕,๖๔๔	๑๑,๐๔๐	-	-

สทท.๖	ระยอง	๑๒๐,๐๐๐	-	๔,๘๐๐	๑๙,๒๗๒	-	-
	ปราจีนบุรี	๓๒๘,๙๕๐	-	๘,๑๒๔	๑๒,๘๘๓	-	-
สทท.๗	ราชบุรี	๑๔๒,๕๖๐	-	๑,๐๘๖	๓,๑๔๓	๒๙๕	ฝรั่ง,มะพร้าว,ข้าวโพด,กล้วย
	สุพรรณบุรี	๒๓๖,๕๒๐	-	๒๐๐	๔๕๐	-	-
	นครปฐม	๕๓๗,๘๔๐	-	๑,๗๖๒	๒,๔๑๕	๕๗๐	นาข้าว,มะม่วง,มะพร้าว,ส้มโอ
สทท.๘	สงขลา	๔๑๔,๗๒๐	-	๗,๐๓๕	๑๕,๑๕๕	๑๘,๕๕๐	ยางพารา/มะพร้าว/ผักสวนครัว/ ทุเรียน/สละ/ลองกอง/ข้าวปะดะ/ เลี้ยงปลานิล,ปลาสร้อย ไร่นา กล้วย ปาล์ม
	ปัตตานี	๑๐๕,๓๐๐	-	๒,๔๐๐	๘,๔๕๐	๒,๔๕๐	ไร่อ้อย เลี้ยงสัตว์(เปิด ไก่ แพะ)
สทท.๙	พิษณุโลก	๘,๘๘๐	๖๐๐	๒๑๗	๒,๐๐๐	-	-
	สุโขทัย	๓๑,๔๔๐	-	๔,๔๒๒	๗,๖๑๔	-	-
	น่าน	๒,๒๒๐	-	๑,๘๕๐	๓,๖๐๐	-	-
	แพร่	๑,๕๐๐	-	๓,๕๐๐	๗,๐๐๐	-	-
สทท.๑๐	ภูเก็ต	๔๒๗,๐๐๐	-	๑,๑๔๐	๓,๖๘๕	๓๐	ยางพารา
สทท.๑๑	อุบลราชธานี	๙๓๐,๐๐๐	-	๖๒๖	๒,๓๔๖	-	-
	<b>๒๔ จังหวัด</b>	<b>๑๘,๓๐๑,๙๐๖</b>	<b>๑๒๓,๖๐๐</b>	<b>๑๙๑,๓๙๙</b>	<b>๔๗๔,๕๘๖</b>	<b>๕๓,๔๐๒</b>	<b>-</b>

กระทรวงทรัพยากรธรรมชาติและสิ่งแวดล้อม  
วันที่ ๑๘ พฤศจิกายน ๒๕๖๗

๑. กรม ทรัพยากรน้ำ สำนักงาน สำนักงานทรัพยากรน้ำที่ ๑๑
๒. กิจกรรมที่ดำเนินการ ติดตั้งเครื่องสูบน้ำ ขนาด ๑๖ นิ้ว จำนวน ๑ เครื่อง เพื่อแก้ไขปัญหาการขาดแคลนน้ำอุปโภคบริโภค โดยการสูบน้ำกักเก็บสำรองไว้ใช้สำหรับการผลิตน้ำประปาหมู่บ้าน ณ บ้านหนองซ่งแย้ หมู่ที่ ๒ , ๗ และ ๙ ตำบลคำเตย อำเภอไทยเจริญ จังหวัดยโสธร ดำเนินการระหว่างวันที่ ๑๔ - ๒๒ พฤศจิกายน ๒๕๖๗ สูบน้ำจากห้วยลำโพงไปยังสระหนองค่าย (ภารกิจตามคำขอของเทศบาลตำบลคำเตย)
๓. ประโยชน์ที่ได้รับ \_\_\_\_\_ - \_\_\_\_\_ ไร่ ๔๓,๒๐๐ ลูกบาศก์เมตร  
\_\_\_\_\_ ๘๓๐ ครั้วเรือน ๒,๓๐๐ คน



ข้อมูลจาก [www.dwr.go.th](http://www.dwr.go.th)

จึงเรียนมาเพื่อโปรดทราบ

นายภาตล ถาวรฤชรัตน์  
อธิบดีกรมทรัพยากรน้ำ  
ประธานคณะทำงานศูนย์ปฏิบัติการ  
ทรัพยากรธรรมชาติและสิ่งแวดล้อม (ด้านทรัพยากรน้ำ)