



**รายงานการเฝ้าระวังติดตามสถานการณ์น้ำและความช่วยเหลือ
ศูนย์ปฏิบัติการทรัพยากรธรรมชาติและสิ่งแวดล้อม (ด้านทรัพยากรน้ำ)
กระทรวงทรัพยากรธรรมชาติและสิ่งแวดล้อม**



กองวิเคราะห์และประเมินสถานการณ์น้ำ กรมทรัพยากรน้ำ

โทรศัพท์ ๐ ๒๒๓๑ ๖๐๐๐ ต่อ ๖๔๔๕ โทรสาร ๐ ๒๒๔๘ ๖๖๒๙ www.dwr.go.th IDLine: mekhalawoc Email: mekhala@dwr.mail.go.th

รายงานฉบับที่ ๕๙๑/๒๕๖๗

เวลา ๐๘.๐๐ น.

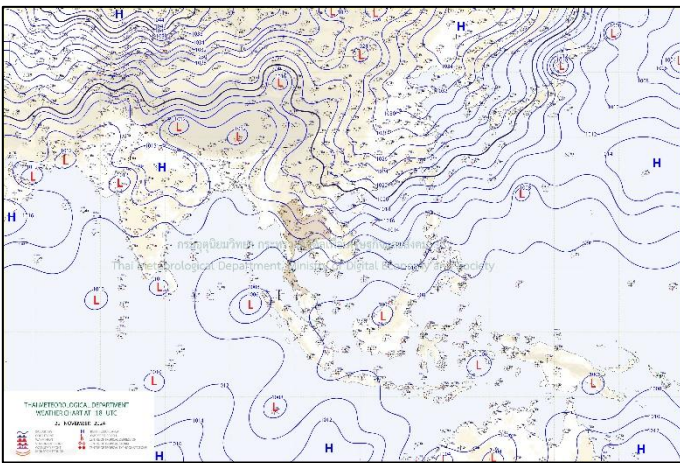
วันที่ ๒๓ พฤศจิกายน ๒๕๖๗

เรียน รมว.ทส. เลขาธิการ รมว.ทส. ที่ปรึกษา รมว.ทส. ปกท.ทส. รอง ปกท.ทส. อทน. อทบ. และหน่วยงานที่เกี่ยวข้อง

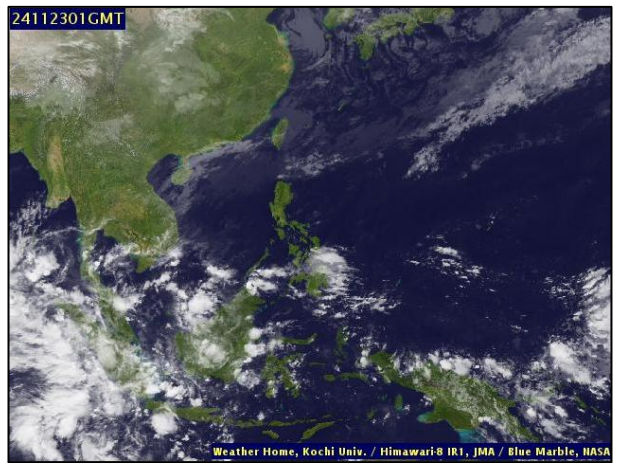
๑. สถานะอากาศ เวลา ๐๕.๐๐ น. (กรมอุตุนิยมวิทยา)

พยากรณ์อากาศ ๒๔ ชั่วโมงข้างหน้า บริเวณความกดอากาศสูงหรือมวลอากาศเย็นกำลังปานกลางยังคงปกคลุมประเทศไทยตอนบนและทะเลจีนใต้ ลักษณะเช่นนี้ทำให้ภาคเหนือ ภาคตะวันออกเฉียงเหนือ และภาคกลางมีอากาศเย็นในตอนเช้า โดยมีฝนเล็กน้อยบางแห่งในภาคเหนือตอนบน ภาคตะวันออกเฉียงเหนือตอนล่าง และภาคตะวันออก ขอให้ประชาชนบริเวณประเทศไทยตอนบนดูแลสุขภาพเนื่องจากสภาวะอากาศที่เปลี่ยนแปลงไว้ด้วย

สำหรับมรสุมตะวันออกเฉียงเหนือที่พัดปกคลุมอ่าวไทย และภาคใต้มีกำลังปานกลางถึงค่อนข้างแรง ทำให้ภาคใต้มีฝนตกหนักถึงหนักมากบางแห่ง ขอให้ประชาชนในบริเวณดังกล่าวระวังอันตรายจากฝนตกหนักถึงหนักมากและฝนที่ตกสะสม ซึ่งอาจทำให้เกิดน้ำท่วมฉับพลันและน้ำป่าไหลหลาก โดยเฉพาะพื้นที่ลาดเชิงเขาใกล้ทางน้ำไหลผ่านและพื้นที่ลุ่ม ส่วนบริเวณอ่าวไทยตอนล่างมีคลื่นสูงประมาณ ๒ เมตร อ่าวไทยตอนบนมีคลื่นสูง ๑-๒ เมตร และทะเลอันดามันมีคลื่นสูงประมาณ ๑ เมตร ห่างฝั่งคลื่นสูง ๑-๒ เมตร บริเวณที่มีฝนฟ้าคะนองคลื่นสูงมากกว่า ๒ เมตร ขอให้ชาวเรือเดินเรือด้วยความระมัดระวัง และหลีกเลี่ยงการเดินเรือในบริเวณที่มีฝนฟ้าคะนองไว้ด้วย

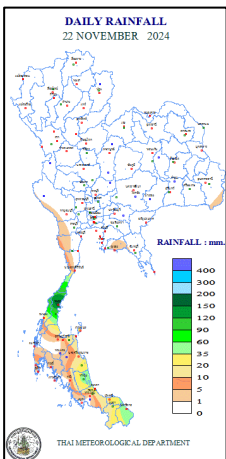


แผนที่อากาศ วันที่ ๒๓ พ.ย. ๒๕๖๗ เวลา ๐๑.๐๐ น.



ภาพถ่ายดาวเทียม วันที่ ๒๓ พ.ย. ๒๕๖๗ เวลา ๐๘.๐๐ น.

๒. ปริมาณฝนสะสม ณ เวลา ๐๗.๐๐ น.(เมื่อวาน) - ๐๗.๐๐ น.(วันนี้) (กรมอุตุนิยมวิทยา)



จุดตรวจวัด	ปริมาณฝน (มม.)
จ.ชุมพร	๑๖๙.๐
จ.ชุมพร (สวี สกษ.)	๑๒๑.๗
จ.นราธิวาส	๔๘.๒
จ.พัทลุง (สกษ.)	๔๕.๖
จ.สงขลา	๓๙.๒
จ.ยะลา (สกษ.)	๑๘.๑
จ.สุราษฎร์ธานี (สกษ.)	๑๗.๘

๓. ปริมาณฝนสะสมของพื้นที่ลาดเชิงเขา ๑๒ ชม. ที่ผ่านมา (กรมทรัพยากรน้ำ)

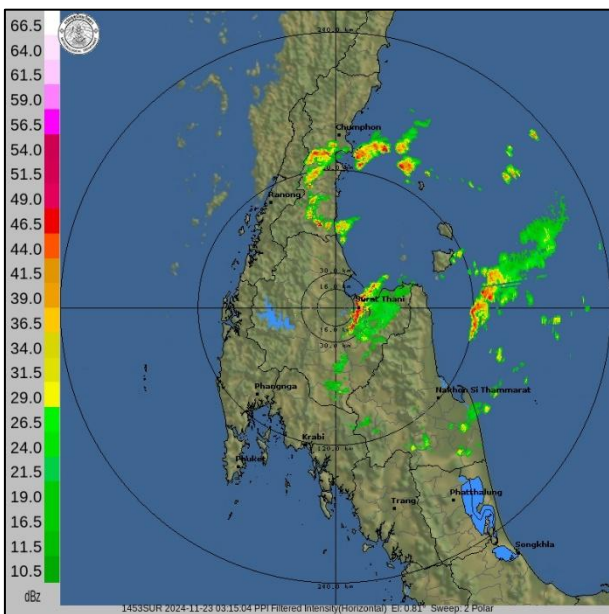
รหัสสถานี	จุดตรวจวัด	ปริมาณฝน (มม./๑๒ ชม.)
STN๐๒๑๘	บ้านขุนพัง ต.หินตก อ.ร่อนพิบูลย์ จ.นครศรีธรรมราช	๒๕.๕
STN๒๐๕๑	บ้านไสกล้วยเถื่อน ต.เขากอบ อ.ห้วยยอด จ.ตรัง	๒๕.๕
STN๑๙๑๘	บ้านฝั่ง ๑๒๐ ต.อุไจเรญ อ.ควนกาหลง จ.สตูล	๒๔.๕
STN๑๐๓๐	บ้านโกตา ต.กำแพง อ.ละงู จ.สตูล	๒๔.๕
STN๐๘๕๐	บ้านท่าตีน ต.พะโต๊ะ อ.พะโต๊ะ จ.ชุมพร	๒๓.๕
STN๑๙๓๘	บ้านเขาตะเกาทอง ต.พะโต๊ะ อ.พะโต๊ะ จ.ชุมพร	๑๙.๐
STN๑๙๓๗	บ้านศรีสมุทร ต.พะโต๊ะ อ.พะโต๊ะ จ.ชุมพร	๑๘.๐
STN๑๐๒๒	บ้านโคกแมว ต.โคกม่วง อ.เขาชัยสน จ.พัทลุง	๑๗.๐
STN๒๐๕๒	บ้านคู ต.คลองเฉลิม อ.งหรา จ.พัทลุง	๑๖.๕
STN๑๗๔๒	บ้านเขาวง ต.บ้านนา อ.เมืองชุมพร จ.ชุมพร	๑๔.๕

๔. ค่าความชื้นในดิน (กรมทรัพยากรน้ำ/คณะกรรมการนิคมน้ำโขง)

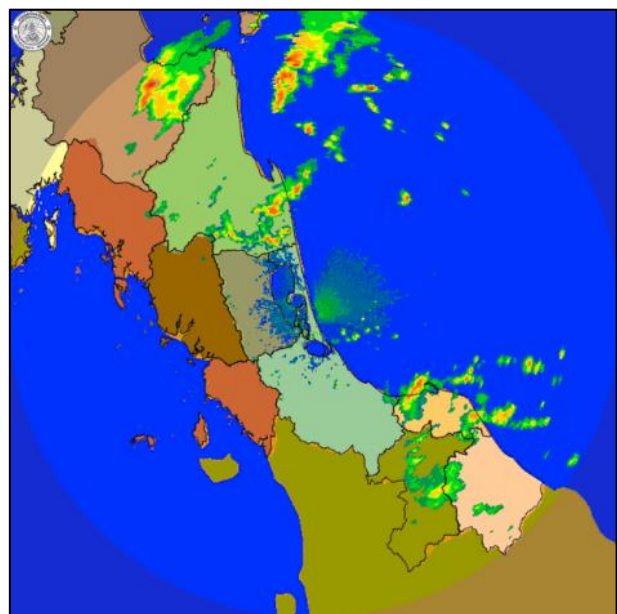
ภูมิภาค	ความชื้นในดิน [-] ๑๘ ส.ค. ๖๗	ความชื้นในดิน [-] ๑๘ ก.ย. ๖๗	แนวโน้ม
เหนือ	ค่าความชื้นในดินมาก	ค่าความชื้นในดินมากที่สุด	เพิ่มขึ้น
กลาง	ค่าความชื้นในดินมาก	ค่าความชื้นในดินมาก	ลดลง
ตะวันออกเฉียงเหนือ	ค่าความชื้นในดินมาก	ค่าความชื้นในดินมาก	เพิ่มขึ้น
ตะวันออก	ค่าความชื้นในดินมาก	ค่าความชื้นในดินมาก	ลดลง
ตะวันตก	ค่าความชื้นในดินปานกลาง	ค่าความชื้นในดินน้อย	ลดลง
ใต้	ค่าความชื้นในดินปานกลาง	ค่าความชื้นในดินมาก	เพิ่มขึ้น

หมายเหตุ : ความชื้นในดิน ๕ ระดับ มากสุด มาก ปานกลาง น้อย น้อยสุด

๕. เรดาร์ตรวจอากาศ ณ วันที่ ๒๒ พฤศจิกายน ๒๕๖๗ (กรมอุตุนิยมวิทยา)



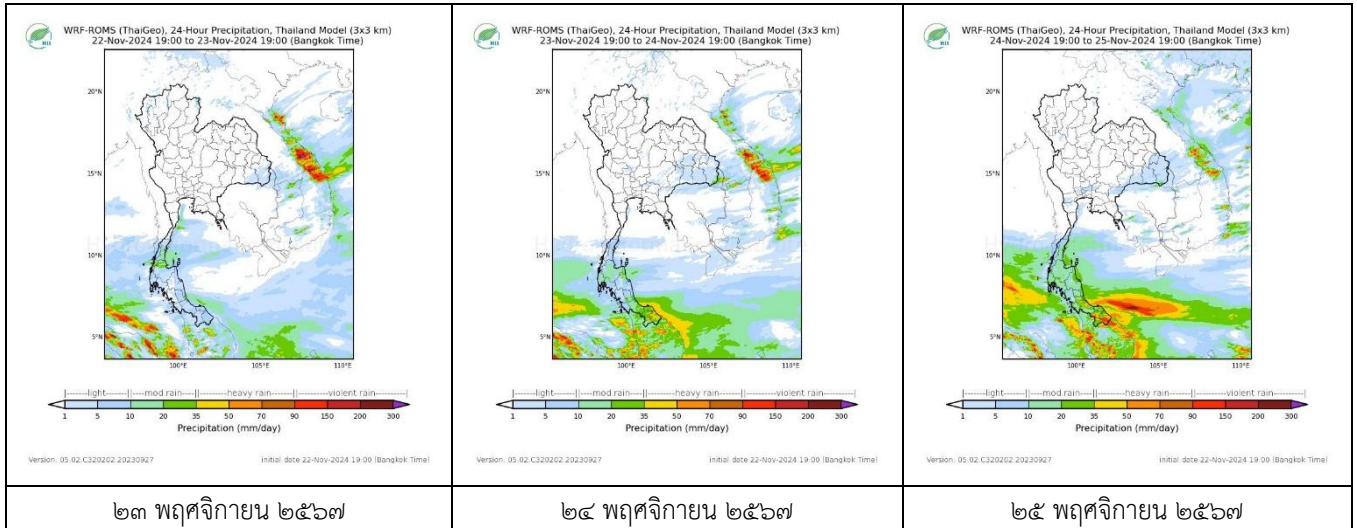
สถานีสุราษฎร์ธานี เวลา ๑๐.๑๕ น.



สถานีสทิงพระ จ.สงขลา เวลา ๑๐.๑๕ น.

จากเรดาร์ตรวจอากาศพบกลุ่มเมฆฝนบริเวณภาคใต้ของประเทศไทย

๖. แผนภาพคาดการณ์ฝนล่วงหน้า ๓ วัน (สถาบันสารสนเทศทรัพยากรน้ำ (องค์การมหาชน))



๗. สถานการณ์น้ำในแหล่งเก็บกักน้ำ ณ วันที่ ๒๒ พฤศจิกายน ๒๕๖๗ (กรมชลประทาน กรมทรัพยากรน้ำ และสททช.)

๗.๑ ปริมาณน้ำในอ่างฯ ๕๙,๒๔๐ ล้าน ลบ.ม. คิดเป็นร้อยละ ๘๔ (ปริมาณน้ำใช้การได้ ๓๕,๗๐๑ ล้าน ลบ.ม. คิดเป็นร้อยละ ๗๕) ปริมาณน้ำในอ่างฯ เทียบกับปี ๒๕๖๖ (๕๖,๘๙๕ ล้าน ลบ.ม. คิดเป็นร้อยละ ๘๐) มากกว่าปี ๒๕๖๖ จำนวน ๒,๓๔๕ ล้าน ลบ.ม. ปริมาณน้ำไหลลงอ่างฯ จำนวน ๕๖.๕๘ ล้าน ลบ.ม. ปริมาณน้ำระบายจำนวน ๖๘.๑๑ ล้าน ลบ.ม. สามารถรับน้ำได้อีก ๑๑,๗๒๒ ล้าน ลบ.ม.

อ่างเก็บน้ำ	ความจุที่ รณ. (ล้าน ลบ.ม.)	ปริมาตร น้ำในอ่าง		ปริมาตร น้ำใช้การได้		ปริมาตร น้ำไหลลงอ่าง		ปริมาตร น้ำระบาย		ปริมาตรน้ำ รับได้อีก (ล้าน ม. ^๓) (ความจุที่ สก- ปริมาตรน้ำ ปัจจุบัน)
		ปริมาตร (ล้าน ม. ^๓)	% น้ำ เก็บ กัก	ปริมาตร (ล้าน ม. ^๓)	% น้ำใช้ การ	วันนี้ (ล้าน ม. ^๓)	เมื่อวาน (ล้าน ม. ^๓)	วันนี้ (ล้าน ม. ^๓)	เมื่อวาน (ล้าน ม. ^๓)	
๑.ภูมิพล	๑๓,๔๖๒	๑๑,๐๑๕	๘๒	๗,๒๑๕	๗๕	๑๔.๕๐	๑๗.๔๑	๑๑.๐๐	๑๑.๐๐	๒,๔๔๗
๒.สิริกิติ์	๙,๕๑๐	๙,๒๐๕	๙๗	๖,๓๕๕	๙๕	๕.๓๘	๕.๔๔	๙.๕๗	๙.๖๓	๓๐๕
๓.จุฬารามณ์	๑๖๔	๑๑๗	๗๑	๗๙	๖๓	๐.๑๑	๐.๑๑	๐.๐๐	๐.๐๐	๔๗
๔.อุบลรัตน์	๒,๔๓๑	๒,๐๕๑	๘๔	๑,๔๖๙	๗๙	๒.๑๗	๐.๐๐	๔.๐๓	๔.๑๒	๓๘๐
๕.ลำปาว	๑,๙๘๐	๑,๗๕๒	๘๘	๑,๖๕๒	๘๘	๐.๐๐	๑.๙๓	๐.๔๐	๐.๔๐	๒๒๘
๖.สิรินธร	๑,๙๖๖	๑,๕๕๐	๗๙	๗๑๙	๖๓	๐.๐๐	๐.๐๐	๑.๐๗	๑.๐๒	๔๑๖
๗.ป่าสักชลสิทธิ์	๙๖๐	๙๖๒	๑๐๐	๙๕๙	๑๐๐	๐.๐๐	๐.๖๖	๑.๗๓	๑.๗๓	เต็มความจุ
๘.ศรีนครินทร์	๑๗,๗๔๕	๑๔,๙๐๖	๘๔	๔,๖๔๑	๖๒	๖.๙๙	๕.๕๓	๘.๑๓	๙.๐๑	๒,๘๓๙
๙.วชิราลงกรณ	๘,๘๖๐	๗,๗๕๙	๘๘	๔,๗๔๗	๘๑	๓.๗๖	๒.๙๓	๑๓.๗๔	๑๒.๙๒	๑,๑๐๑
๑๐.ขุนด่านปราการชล	๒๒๔	๒๑๗	๙๗	๒๑๒	๙๗	๐.๐๑	๐.๐๖	๐.๐๔	๐.๐๔	๗
๑๑.รัชชประภา	๕,๖๓๙	๔,๐๓๕	๗๒	๒,๖๘๓	๖๓	๖.๒๖	๑.๙๖	๒.๙๘	๓.๐๙	๑,๖๐๔
๑๒.บางบาล	๑,๔๕๔	๗๒๕	๕๐	๔๔๙	๓๘	๙.๒๔	๘.๑๖	๘.๐๗	๘.๐๗	๗๒๙

๗.๒ อ่างเก็บน้ำขนาดกลาง ๔๓๕ แห่ง มีปริมาณน้ำ ๔,๒๖๑ ล้าน ลบ.ม. (๗๙%) ปริมาณน้ำใช้การ ๓,๘๕๖ ล้าน ลบ.ม. (๗๗%)

๗.๓ แหล่งน้ำในพื้นที่นอกเขตชลประทาน ๑๐๒,๐๙๙ แห่ง มีปริมาณน้ำรวม ๗,๕๖๓ ล้าน ลบ.ม. (๘๙%)

๗.๔ แหล่งน้ำขนาดเล็กนอกเขตชลประทาน ๒๗๓ แห่ง ตรวจวัดโดยกรมทรัพยากรน้ำ เริ่มต้นฤดูฝน มีปริมาณน้ำ ๒๐๗.๑ ล้าน ลบ.ม. (๕๕%) ปริมาณน้ำปัจจุบัน ๔๖๖.๙ ล้าน ลบ.ม. (๘๙%)

ภูมิภาค	จำนวน (แห่ง)	ปริมาณรวม (ล้าน ลบ.ม.)	ปริมาณน้ำ (ล้าน ลบ.ม.)							
			เดือน						ปัจจุบัน	
			พ.ค. ๒๕๖๗	มิ.ย. ๒๕๖๗	ก.ค. ๒๕๖๗	ส.ค. ๒๕๖๗	ก.ย. ๒๕๖๗	ต.ค. ๒๕๖๗	๔ พ.ย. ๖๗	ร้อยละ
เหนือ	๑๗,๒๔๙	๙๙๒	๕๖๓	๕๗๐	๕๘๓	๗๗๖	๘๗๕	๙๖๐	๙๖๐	๙๖
ตะวันออกเฉียงเหนือ	๕๔,๕๔๗	๔,๓๘๒	๒,๒๕๘	๒,๒๖๖	๒,๘๑๐	๓,๐๔๓	๓,๙๘๖	๓,๙๒๙	๓,๙๒๙	๘๙
กลาง	๑๖,๓๖๗	๑,๕๗๔	๕๖๗	๕๓๘	๖๗๒	๖๙๓	๙๘๙	๑,๒๗๓	๑,๒๗๓	๘๐
ตะวันออก	๗,๘๐๔	๙๙๒	๔๘๓	๕๓๕	๗๗๔	๗๑๗	๙๐๓	๑,๑๐๗	๑,๑๐๗	๑๑๑
ตะวันตก	๒,๕๐๖	๑๙๒	๔๕	๔๒	๔๕	๕๔	๖๓	๙๒	๙๒	๔๗
ใต้	๓,๖๒๖	๓๓๘	๑๗๐	๑๕๒	๑๔๗	๑๔๔	๑๕๙	๑๗๙	๑๗๙	๕๒
รวม	๑๐๒,๐๙๙.๐๐	๘,๕๗๐	๔,๐๘๖	๔,๑๐๓	๕,๐๓๑	๕,๔๒๗	๖,๙๗๕	๗,๕๔๐	๗,๕๔๐	๘๙

๘. สถานการณ์น้ำในประเทศ ณ วันที่ ๒๐ - ๒๓ พฤศจิกายน ๒๕๖๗ (กรมชลประทาน)

สถานี	แม่น้ำ	อำเภอ	จังหวัด	ระดับตลิ่ง (ม.รทก.)	ระดับน้ำ (ม.รทก.)				แนวโน้ม	เปรียบเทียบระดับตลิ่ง
					พชร	พหุสบัติ	ศุกร	เสาร์		
					๒๐ พ.ย.	๒๑ พ.ย.	๒๒ พ.ย.	๒๓ พ.ย.		
P.๑	ปิง	เมือง	เชียงใหม่	๓.๗๐	๑.๕๓	๑.๖๑	๑.๕๔	๑.๔๖	ลดลง	- ๒.๒๔
W.๑C	วัง	เมือง	ลำปาง	๕.๒๐	๐.๒๕	๐.๒๕	-๐.๔๒	-๐.๒๗	เพิ่มขึ้น	- ๕.๔๗
Y.๑๖	ยม	บางระกำ	พิษณุโลก	๗.๓๐	๔.๕๑	๓.๗๒	๓.๖๔	๔.๒๑	เพิ่มขึ้น	- ๓.๐๙
N.๗A	น่าน	เมือง	พิจิตร	๙.๘๗	๒.๐๐	๑.๙๙	๒.๐๓	๑.๙๗	ลดลง	- ๗.๙๐
C.๒	เจ้าพระยา	เมือง	นครสวรรค์	๒๕.๗๐	๑๘.๗๕	๑๘.๕๘	๑๘.๓๘	๑๘.๒๒	ลดลง	- ๗.๔๘
C.๑๓	เจ้าพระยา	สรรพยา	ชัยนาท	๑๖.๓๔	๖.๗๘	๖.๓๓	๖.๐๕	๖.๐๕	ทรงตัว	-๑๐.๒๙
M.๖A	มูล	สตึก	บุรีรัมย์	๗.๙๕	๒.๘๙	๒.๕๐	๑.๖๒	๑.๑๗	ลดลง	- ๖.๗๘
M.๑๙๑	ลำตะคอง	เมือง	นครราชสีมา	๓.๕๐	๑.๐๘	๑.๐๒	๐.๙๗	๐.๘๘	ลดลง	- ๒.๖๒
M.๗	มูล	เมือง	อุบลราชธานี	๗.๐๐	๒.๕๕	๒.๕๐	๒.๒๓	๒.๐๔	ลดลง	- ๔.๙๖
M.๖๙	ลำเซบก	ตระการพืชผล	อุบลราชธานี	๙.๗๐	๖.๘๒	๖.๒๖	๖.๕๑	๖.๓๓	ลดลง	- ๓.๓๗
X.๖๔	คลองท่ามะ	ท่ามะ	ชุมพร	๑๗.๑๓	๘.๖๕	๘.๘๕	๑๓.๙๔	๙.๐๖	ลดลง	- ๘.๐๗
X.๑๔๙	คลองกลาย	นบพิตำ	นครศรีธรรมราช	๓๓.๙๖	๒๗.๒๘	๒๗.๕๒	๒๗.๙๒	๒๗.๘๗	ลดลง	- ๖.๐๙
X.๒๗๔	แม่น้ำโก-ลก	แว้ง	นราธิวาส	๒๓.๕๐	๑๙.๔๑	๑๙.๖๗	๑๙.๔๑	๑๙.๒๖	ลดลง	- ๔.๒๔
X.๓๗A	แม่น้ำตาปี	พระแสง	สุราษฎร์ธานี	๑๑.๗๐	๖.๑๑	๕.๘๕	๕.๘๒	๖.๒๖	เพิ่มขึ้น	- ๕.๔๔

*** ยังไม่ได้รับรายงาน

๙. สถานการณ์น้ำในพื้นที่ลุ่มน้ำโขง ณ วันที่ ๒๓ พฤศจิกายน ๒๕๖๗ (คณะกรรมการจัดการแม่น้ำโขง)

สถานี	ระดับอ้างอิง (ม.รทก.)	ระดับตลิ่ง (ม.)	ระดับน้ำ (ม.)					เปรียบเทียบระดับตลิ่ง (ม.)	ผลต่างของระดับน้ำ (ม.)		แนวโน้ม
			๑๙ พ.ย.	๒๐ พ.ย.	๒๑ พ.ย.	๒๒ พ.ย.	๒๓ พ.ย.		๓ วันย้อนหลัง	๕ วันย้อนหลัง	
			อ.เชียงแสน จ.เชียงราย	๓๕๗.๑๑๐	๑๒.๘๐	๒.๕๙	๒.๙๑		๓.๐๗	๓.๐๔	
อ.เชียงคาน จ.เลย	๑๙๔.๑๑๘	๑๖.๐๐	๖.๑๐	๖.๐๒	๕.๗๙	๕.๗๗	๕.๘๔	-๑๐.๑๖	๐.๐๕	-๐.๒๖	เพิ่มขึ้น
อ.เมือง จ.หนองคาย	๑๕๓.๖๔๘	๑๒.๒๐	๓.๑๕	๒.๙๕	๒.๘๓	๒.๖๕	๒.๕๓	-๙.๖๗	-๐.๓๐	-๐.๖๒	ลดลง
อ.เมือง จ.นครพนม	๑๓๒.๖๘๐	๑๒.๐๐	๓.๓๐	๓.๑๐	๒.๙๖	๒.๘๗	๒.๗๖	-๙.๒๔	-๐.๒๐	-๐.๕๔	ลดลง
อ.เมือง จ.มุกดาหาร	๑๒๔.๒๑๙	๑๒.๕๐	๓.๔๑	๓.๒๗	๓.๑๐	๓.๐๑	๒.๙๓	-๙.๕๗	-๐.๑๗	-๐.๔๘	ลดลง
อ.โขงเจียม จ.อุบลราชธานี	๘๙.๐๓๐	๑๔.๕๐	๓.๘๙	๓.๙๓	๓.๘๔	๓.๖๙	๓.๖๙	-๑๐.๘๑	-๐.๑๕	-๐.๒๐	ทรงตัว

***ไม่มีสถานการณ์

๑๐. สถานการณ์เตือนภัย Early Warning ณ วันที่ ๒๓ พฤศจิกายน ๒๕๖๗ (กรมทรัพยากรน้ำ)

การแจ้งเตือน	สถานี	การแจ้งเตือน	ช่วงเวลา
เตือนสีแดง (อพยพ)	-	-	-
เตือนสีเหลือง (เตือนภัย)	-	-	-
เตือนสีเขียว (เฝ้าระวัง)	-	-	-

*** ไม่มีสถานการณ์

๑๑. พื้นที่ติดตามและเฝ้าระวังสถานการณ์ธรณีพิบัติภัย ณ วันที่ ๒๓ พฤศจิกายน ๒๕๖๗ (กรมทรัพยากรธรณี)

เนื่องจากในพื้นที่เสี่ยงภัยแผ่นดินถล่มมีฝนตกหนักต่อเนื่อง ประกอบกับมีพื้นที่คาดการณ์ปริมาณน้ำฝนที่อาจก่อให้เกิดแผ่นดินถล่มล่วงหน้า โดยเฉพาะในบริเวณภาคกลาง จังหวัดประจวบคีรีขันธ์ ภาคใต้ จังหวัดชุมพร สุราษฎร์ธานี นครศรีธรรมราช ตรัง พัทลุง สงขลา ยะลา ปัตตานี และนราธิวาส ศูนย์ปฏิบัติการธรณีพิบัติภัย จึงได้ทำการเฝ้าระวังและติดตามสถานการณ์ธรณีพิบัติภัยแผ่นดินถล่มและน้ำป่าไหลหลากเป็นพิเศษและจะทำการแจ้งอาสาสมัครเครือข่ายในพื้นที่เสี่ยงภัยต่อไป

๑๒. เหตุการณ์วิกฤตน้ำปัจจุบัน ณ วันที่ ๒๓ พฤศจิกายน ๒๕๖๗ [๑๕.๐๐ น. (เมื่อวาน) - ๐๘.๐๐ น. (วันนี้)]

ไม่มีสถานการณ์

๑๓. สถานการณ์ภาวะน้ำท่วม และสถานการณ์ฝนแล้ง/ฝนทิ้งช่วง ณ วันที่ ๒๓ พฤศจิกายน ๒๕๖๗ (ปก.)

อุทกภัย

๑) จ.นครศรีธรรมราช วันที่ ๒๒ พ.ย. ๖๗ เกิดอุทกภัยในพื้นที่ ๔ อ. ๑๒ ต. ๓๐ ม. ได้แก่ ต.นาหมอบุญ ต.สามตำบล ต.บ้านควนมุด ต.ทุ่งโพธิ์ อ.จุฬาภรณ์ ต.ชะอวด ต.ขนหาด ต.วังอ่าง ต.เกาะขันธุ์ ต.ท่าประจจะ ต.ควนหนองหงษ์ อ.ชะอวด ต.กะปาง อ.ทุ่งสง ต.ทุ่งไเส อ.สิชล เบื้องต้นประชาชนได้รับผลกระทบ ๑,๕๔๒ ครัวเรือน ไม่มีผู้ได้รับบาดเจ็บและเสียชีวิต โดย สนง.ปก.จ. อำเภอ จนท.ตร. จิตอาสา อปพร. อาสาสมัคร มูลนิธิ พร้อมหน่วยงานที่เกี่ยวข้องเข้าสำรวจความเสียหายและให้การช่วยเหลือในเบื้องต้นแล้ว ปัจจุบันระดับน้ำลดลง (ปริมาณฝนสูงสุด อ.สิชล ๑๙๒.๕ มม.)

๒) จ.พัทลุง วันที่ ๒๑ พ.ย. ๖๗ เกิดฝนตกหนักทำให้น้ำท่วมในพื้นที่ ๔ อ. ๑๘ ต. ๗๘ ม. ได้แก่ ต.พญาขัน ต.ปรางหมู๋ ต.ชัยบุรี ต.เขาเจ็ยก ต.ตำนาค ต.คูหาสวรรค์ อ.เมืองฯ ต.ชุมพล ต.บ้านนา ต.ลำ ต.อ่างทอง อ.ศรีนครินทร์ ต.ตะพาน อ.ศรีบรรพต ต.นาขยาด ต.แพรกหา ต.ทะเลน้อย ต.มะกอกเหนือ ต.โดนดัดวัน ต.พนางตุง ต.แหลมโดนด อ.ควนขนุน เบื้องต้นประชาชนได้รับผลกระทบ ๒๐๓ ครัวเรือน ไม่มีผู้ได้รับบาดเจ็บและเสียชีวิต โดย สนง.ปก.จ. อำเภอ อปท. จนท.ตร. จิตอาสา อปพร. อาสาสมัคร มูลนิธิพร้อมหน่วยงานที่เกี่ยวข้องเข้าสำรวจ ความเสียหายและให้การช่วยเหลือในเบื้องต้นแล้ว ปัจจุบันระดับน้ำลดลง ยังคงมีน้ำท่วมขังในพื้นที่ อ.เมืองฯ และ อ.ควนขนุน (ปริมาณฝนสูงสุด อ.เมืองฯ ๕๔.๒ มม.)

๓) จ.ชุมพร วันที่ ๒๑-๒๒ พ.ย. ๖๗ เกิดฝนตกหนักทำให้น้ำท่วมในพื้นที่ ๓ อ. ๓ ต. ๔ ม. ได้แก่ ต.วังตะกอก อ.หลังสวน ต.ชุมโค อ.ปะทิว ทม.ชุมพร อ.เมืองฯ เบื้องต้นความเสียหายอยู่ระหว่างการสำรวจ ไม่มีผู้ได้รับบาดเจ็บและเสียชีวิต โดย สนง.ปก.จ. อำเภอ อปท. จนท.ตร. จิตอาสา อปพร. อาสาสมัคร มูลนิธิ พร้อมหน่วยงานที่เกี่ยวข้องเข้าสำรวจความเสียหายและให้การช่วยเหลือในเบื้องต้นแล้วและเร่งระบายน้ำออกจากพื้นที่ ปัจจุบันสถานการณ์คลี่คลายแล้ว (ปริมาณฝนสูงสุด อ.เมืองฯ ๑๖๙.๐ มม.)

๑๔. ลักษณะอากาศ ๗ วันข้างหน้า (ระหว่างวันที่ ๒๒ - ๒๘ พฤศจิกายน ๒๕๖๗)

ในช่วงวันที่ ๒๒ - ๒๓ พ.ย. ๖๗ บริเวณความกดอากาศสูงหรือมวลอากาศเย็นกำลังปานกลางจากประเทศจีนปกคลุมประเทศไทยตอนบนและทะเลจีนใต้ ลักษณะเช่นนี้ทำให้ประเทศไทยตอนบนมีอากาศเย็นในตอนเช้ากับมีลมแรง ส่วนในช่วงวันที่ ๒๔ - ๒๖ พ.ย. ๖๗ บริเวณความกดอากาศสูงหรือมวลอากาศเย็นที่ปกคลุมประเทศไทยตอนบนจะมีกำลังอ่อนลง ลักษณะเช่นนี้ทำให้ประเทศไทยตอนบนมีอุณหภูมิสูงขึ้น ๑ - ๓ องศาเซลเซียส แต่ยังคงมีอากาศเย็นกับมีหมอกในตอนเช้า ในขณะที่ลมตะวันออกเฉียงใต้ในระดับบนพัดนำความชื้นจากทะเลจีนใต้และอ่าวไทยเข้ามาปกคลุมประเทศไทยตอนบน และภาคใต้ตอนบน ทำให้บริเวณดังกล่าวมีฝนบางแห่ง หลังจากนั้นในช่วงวันที่ ๒๗ - ๒๘ พ.ย. ๖๗ บริเวณความ

กดอากาศสูงหรือมวลอากาศเย็นกำลังปานกลางถึงค่อนข้างแรงระลอกใหม่จากประเทศจีนจะแผ่ลงมาปกคลุมประเทศไทยตอนบนและทะเลจีนใต้ ลักษณะเช่นนี้ทำให้ประเทศไทยตอนบนมีอุณหภูมิลดลง ๒ - ๕ องศาเซลเซียส กับมีลมแรง

สำหรับมรสุมตะวันออกเฉียงเหนือที่พัดปกคลุมอ่าวไทยและภาคใต้มีกำลังปานกลางถึงค่อนข้างแรง ลักษณะเช่นนี้ทำให้ภาคใต้มีฝนตกหนักหลายพื้นที่และมีฝนหนักมากบางแห่ง ตลอดช่วง ส่วนคลื่นลมบริเวณอ่าวไทยและทะเลอันดามันมีกำลังปานกลาง โดยบริเวณอ่าวไทยตอนล่างมีคลื่นสูงประมาณ ๒ เมตร อ่าวไทยตอนบนมีคลื่นสูง ๑ - ๒ เมตร และทะเลอันดามันมีคลื่นสูงประมาณ ๑ เมตร ห่างฝั่งคลื่นสูง ๑ - ๒ เมตร บริเวณที่มีฝนฟ้าคะนองคลื่นสูงมากกว่า ๒ เมตร

๑๕. ความช่วยเหลือพื้นที่ประสบปัญหาภัยน้ำท่วมสะสมของกรมทรัพยากรน้ำ

ความช่วยเหลือในพื้นที่ประสบปัญหาภัยน้ำท่วม ตั้งแต่วันที่ ๑ ตุลาคม - ๒๑ พฤศจิกายน ๒๕๖๗

หน่วยงาน	จังหวัด	ปริมาณการสูบน้ำ (ลบ.ม.)	ปริมาณการแจกจ่ายน้ำสะอาด (ลิตร)	ประโยชน์ที่ได้รับ			
				อุปโภค-บริโภค		พื้นที่เกษตร (ไร่)	
				ครัวเรือน	ประชากร	ไร่	ชนิดพืช
สทน.๑	ลำปาง	๓๘,๐๘๐	๑๒๐,๖๐๐	๕๒๐	๑,๖๗๕	๖๐	-
	ตาก	-	๑,๒๐๐	-	-	-	-
	เชียงใหม่	๒,๘๕๕,๔๖๐	๑,๒๐๐	๖,๗๒๔	๑๙,๐๑๓	๓๐,๔๔๗	-
สทน.๒	กรุงเทพมหานคร	๖๖๔,๒๐๐	-	๑,๕๐๐	๒,๗๐๐	-	-
	สระบุรี	๓๔๙,๒๐๐	-	๒,๔๔๕	๕,๕๑๖	-	-
	นครสวรรค์	๒๔๙,๔๘๐	-	๑,๖๙๔	๔,๒๐๗	๑,๐๐๐	นาข้าว
	เพชรบูรณ์	๘,๑๐๐	-	-	๗๐๐	-	-
สทน.๓	อุดรธานี	๓,๘๖๘,๗๐๔	-	๑๘,๘๘๑	๕๒,๕๑๕	-	-
	เลย	๔,๗๔๓,๐๗๒	-	๘๗,๗๙๗	๒๔๐,๕๕๓	-	-
สทน.๔	ขอนแก่น	๑,๗๒๘,๐๐๐	-	๒๙,๐๓๒	๔๘,๖๖๔	-	-
สทน.๕	นครราชสีมา	๔๗๕,๖๘๐	-	๕,๖๔๔	๑๑,๐๔๐	-	-
สทน.๖	ระยอง	๑๒๓,๒๐๐	-	๔,๘๐๐	๑๙,๒๗๒	-	-
	ปราจีนบุรี	๓๒๘,๙๕๐	-	๘,๑๒๔	๑๒,๘๘๓	-	-
สทน.๗	ราชบุรี	๑๔๒,๕๖๐	-	๑,๐๘๖	๓,๑๔๓	๒๙๕	ฝรั่ง,มะพร้าว,ข้าวโพด,กล้วย
	สุพรรณบุรี	๒๓๖,๕๒๐	-	๒๐๐	๔๕๐	-	-
	นครปฐม	๕๓๗,๘๔๐	-	๑,๗๖๒	๒,๔๑๕	๕๗๐	นาข้าว,มะม่วง,มะพร้าว,ส้มโอ
สทน.๘	สงขลา	๔๕๘,๔๖๐	-	๗,๐๓๕	๑๕,๑๕๕	๑๘,๕๕๐	ยางพารา/มะพร้าว/ผักสวนครัว/ทุเรียน/สละ/ลองกอง/ข้าวปัดะ/เลี้ยงปลานิล,ปลาช่อน ไร่นา กล้วย ปาล์ม
	ปัตตานี	๑๐๕,๓๐๐	-	๒,๔๐๐	๘,๔๕๐	๒,๔๕๐	ไร่อ้อย เลี้ยงสัตว์(เป็ด ไก่ แพะ)
สทน.๙	พิษณุโลก	๘,๘๘๐	๖๐๐	๒๑๗	๒,๐๐๐	-	-
	สุโขทัย	๓๑,๔๔๐	-	๔,๔๒๒	๗,๖๑๔	-	-
	น่าน	๒,๒๒๐	-	๑,๘๕๐	๓,๖๐๐	-	-
	แพร่	๑,๕๐๐	-	๓,๕๐๐	๗,๐๐๐	-	-
สทน.๑๐	ภูเก็ต	๔๒๗,๐๐๐	-	๑,๑๔๐	๓,๖๘๕	๓๐	ยางพารา
สทน.๑๑	อุบลราชธานี	๙๓๐,๐๐๐	-	๖๒๖	๒,๓๔๖	-	-
	๒๔ จังหวัด	๑๘,๓๔๘,๘๔๖	๑๒๓,๖๐๐	๑๙๑,๓๙๙	๔๗๔,๕๘๖	๕๓,๔๐๒	-

จึงเรียนมาเพื่อโปรดทราบ

นายภาดล ถาวรภุชรัตน์
อธิบดีกรมทรัพยากรน้ำ
ประธานคณะทำงานศูนย์ปฏิบัติการ
ทรัพยากรธรรมชาติและสิ่งแวดล้อม (ด้านทรัพยากรน้ำ)