



รายงานสถานการณ์น้ำรายวัน

เสนอโดย

ศูนย์เมขลา

ศูนย์ป้องกันวิกฤติน้ำ

กรมทรัพยากรน้ำ

ประจำวันที่ ๑๖ มิถุนายน ๒๕๖๐

สารบัญ

๑) สรุปสถานการณ์น้ำ

๑.๑ นัยสำคัญประจำวัน

๑.๒ พื้นที่ที่คาดว่าจะมีฝนตกฟ้าคะนอง

๑.๓ สถานการณ์การเก็บน้ำในเขื่อนขนาดใหญ่

๑.๔ พื้นที่ที่ต้องให้ความสนใจเป็นพิเศษ

๑.๕ พื้นที่น้ำท่วม น้ำท่วมขัง น้ำป่าไหลหลาก และดินโคลนถล่ม

๑.๖ รายละเอียดข้อมูลสนับสนุน

๒) ปริมาณฝนสะสมปี พ.ศ. ๒๕๕๘ และ ๒๕๕๙ เทียบค่าเฉลี่ย ๓๐ ปี

๓) สถานการณ์น้ำในอ่างเก็บน้ำขนาดใหญ่ และขนาดกลาง

๔) สถานการณ์น้ำในลำน้ำ

๕) รายงานสถานการณ์น้ำรายลุ่มน้ำ

๖) รายงานระดับน้ำจากกล้อง CCTV



สรุปสถานการณ์น้ำ



กนข

คณะกรรมการทรัพยากรน้ำแห่งชาติ

16 มิถุนายน 2560

สถานการณ์การเก็บกักน้ำ

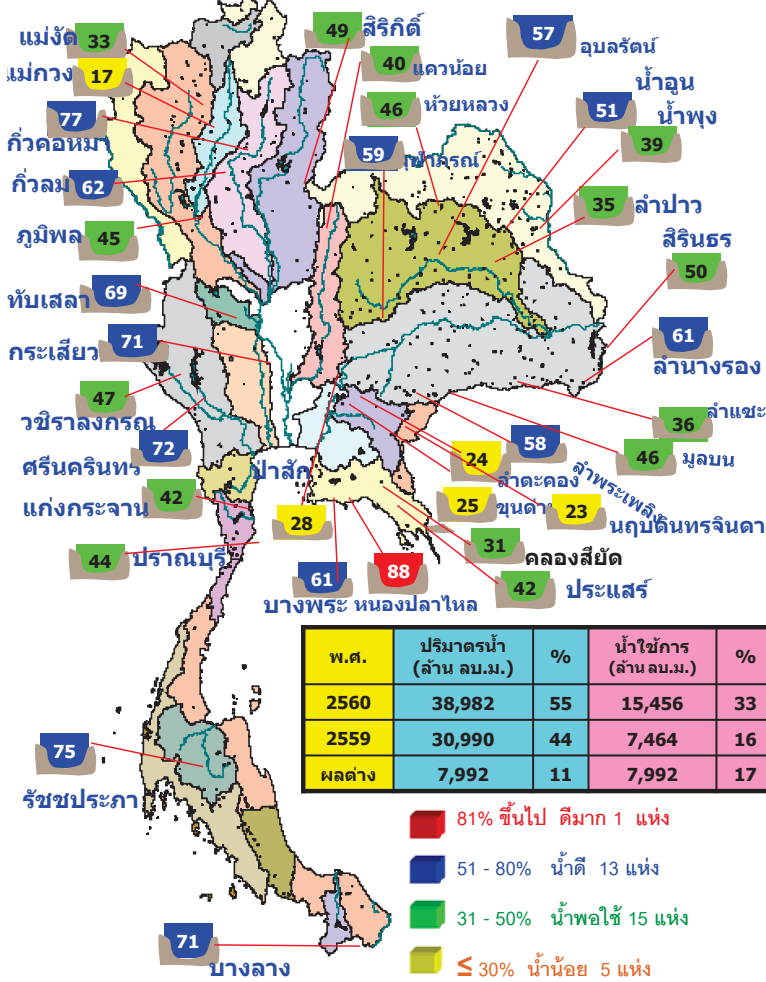
ในเขื่อนขนาดใหญ่

มีปริมาณน้ำสูงกว่าเกณฑ์กักเก็บน้ำสูงสุด 8 เขื่อน

เขื่อนกวีคองหมา	ลำปาง	77%
เขื่อนสิรินธร	อุบลราชธานี	50%
เขื่อนอุบลรัตน์	ขอนแก่น	57%
เขื่อนน้ำพุง	สกลนคร	39%
เขื่อนลำพระเพลิง	นครราชสีมา	58%
เขื่อนป่าสักชลสิทธิ์	ลพบุรี สระบุรี	28%
เขื่อนกระเสียว	สุพรรณบุรี	71%
เขื่อนหนองปลาไหล	ระยอง	88%

มีปริมาณน้ำต่ำกว่าเกณฑ์กักเก็บน้ำต่ำสุด 1 เขื่อน

แม่กวางอุดมธารา	เชียงใหม่	17%
-----------------	-----------	-----



สภาพน้ำและการระบายน้ำ กทม
รายงาน ณ วันที่ 16 มิถุนายน 2560

เขื่อน	ปริมาณน้ำในเขื่อน		ปริมาณน้ำที่ระบายออก		ไม่ระบาย (%)	ไม่ได้น้ำถึงวันที่
	(ล้าน ลบ.ม.)	(ล้าน ลบ.ม.)	(ล้าน ลบ.ม.)	(ล้าน ลบ.ม.)		
1 เขื่อนอัมพวา	15.90	3.00	3.52	2207.27	22.84	6/27 4 มิ.ย. 2562
2 เขื่อนลำนางรอง	9.44	5.00	6.00	1731.01	28.89	29/ 10 มิ.ย. 2561
3 เขื่อนลำนางรอง	11.38	6.00	15.23	2422.47	32.39	15/9 3 พ.ย. 2565
4 เขื่อนลำนางรอง	9.13	6.00	7.12	1110.36	18.99	15/6 21 พ.ย. 2560
5 เขื่อนลำนางรอง	4.76	15.00	15.55	2860.87	66.73	18/4 16 พ.ย. 2560
6 เขื่อนลำนางรอง	5.15	5.00	5.16	736.98	64.26	14/7 9 พ.ย. 2560
7 เขื่อนลำนางรอง	16.97	10.00	10.99	808.99	43.73	7/4 28 พ.ย. 2560
8 เขื่อนลำนางรอง	3.18	0.00	0.38	55.29	35.26	14/6 8 พ.ย. 2560
9 เขื่อนลำนางรอง	10.57	0.00	8.92	159.73	14.07	18 3 พ.ย. 2560
10 เขื่อนลำนางรอง	0.17	0.00	0.52	58.56	46.28	11/3 6 พ.ย. 2560
11 เขื่อนลำนางรอง	11.71	1.30	1.30	264.75	27.66	20/4 5 พ.ย. 2561
12 เขื่อนลำนางรอง	6.50	1.73	1.73	336.05	37.51	19/4 26 พ.ย. 2560
รวม	104.86	53.03	76.42	12,832		

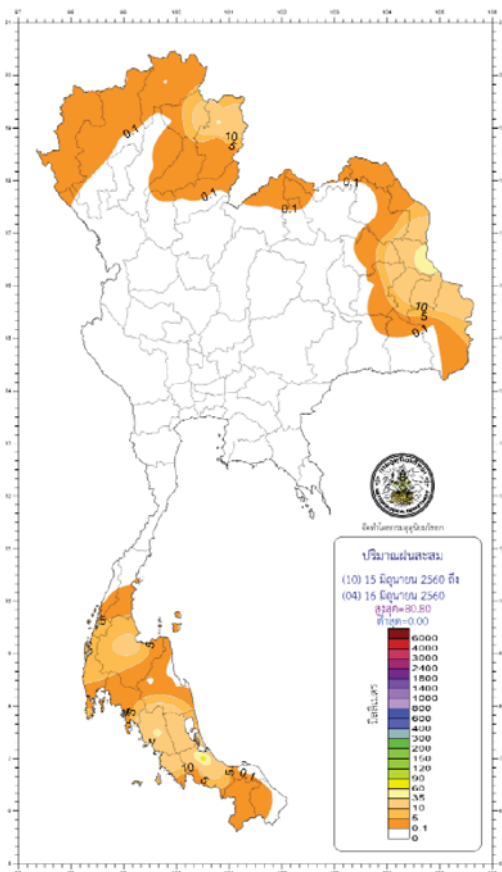
แหล่งข้อมูล : การไฟฟ้าฝ่ายผลิตแห่งประเทศไทย

กนข

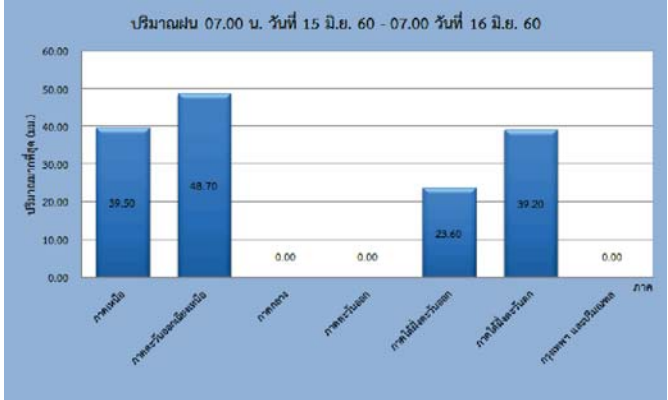
คณะกรรมการทรัพยากรน้ำแห่งชาติ

16 มิถุนายน 2560

ปริมาณฝน 24 ชั่วโมง ที่ผ่านมา



ภาค	ปริมาณมากที่สุด (มม.)	ที่
ภาคเหนือ	39.50	ที่ อ.ท่าวัง จ.น่าน
ภาคตะวันออกเฉียงเหนือ	48.70	ที่ จ.มุกดาหาร
ภาคกลาง	ไม่มีฝน	-
ภาคตะวันออก	ไม่มีฝน	-
ภาคใต้ฝั่งตะวันออก	23.60	ที่ อ.หาดใหญ่ จ.สงขลา
ภาคใต้ฝั่งตะวันตก	39.20	ที่ จ.ตรัง
กรุงเทพฯ และปริมณฑล	ไม่มีฝน	-

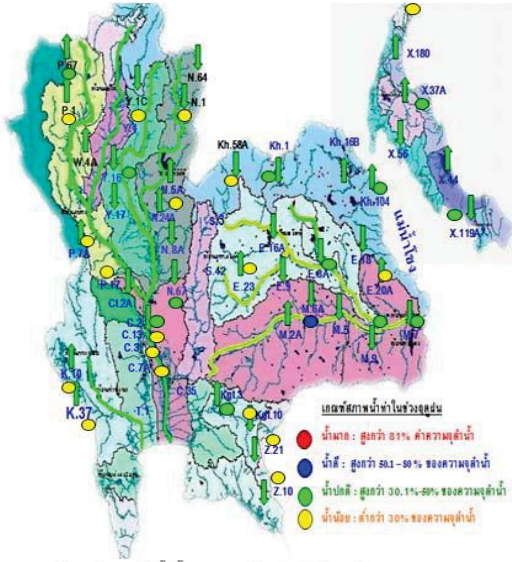


กนข

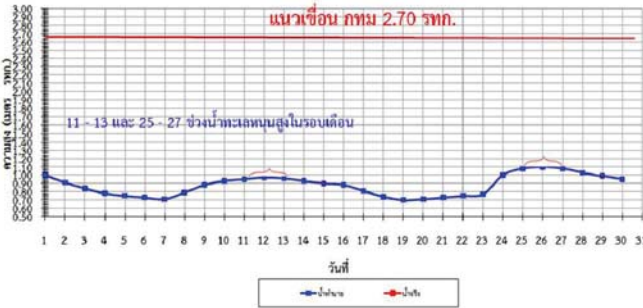
คณะกรรมการทรัพยากรน้ำแห่งชาติ

น้ำในลำน้ำและความเค็มในแม่น้ำเจ้าพระยา

16 มิถุนายน 2560



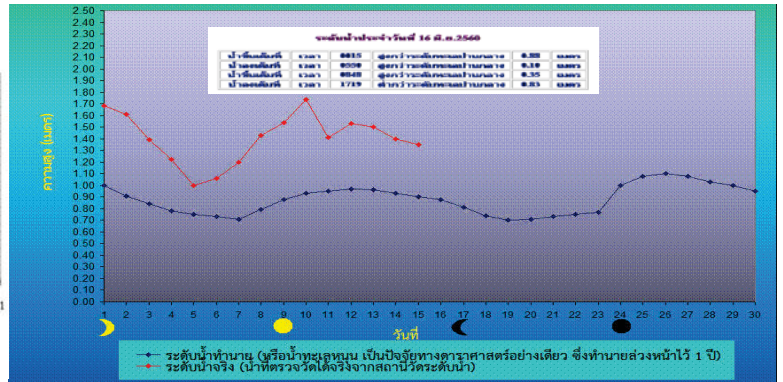
เปรียบเทียบระดับน้ำขึ้นสูงสุดรายวัน ประจำเดือน มิถุนายน พ.ศ.2560 บริเวณกองบัญชาการกองทัพเรือ



โครงการระบบพาริงคุณภาพน้ำแบบ Real Time

สถานี	ระยะเวลา	วันที่	เวลา	กรด-ด่าง pH	ความเค็ม Salinity (g/l)	ความขุ่น Turbidity (NTU)	ความนำไฟฟ้า Conductivity (µS/cm)	สารละลาย TDS (mg/l)	คลอรีนคลอรีน Chlorine (µg/l)	ออกซิเจนในน้ำ DO (mg/l)
แม่น้ำเจ้าพระยา										
วัดป่าแปง		16/06/2560	08:40	7.16	0.11	169.70	258	149	4.95	3.52
วัดโพธิ์แดงเหนือ	111	16/06/2560	08:40	6.85	0.11	158.80	260	150	7.70	3.80
วัดโพธิ์แดง	102	16/06/2560	08:40	6.84	0.11	154.40	273	160	-	3.61
ลำแค	96	16/06/2560	08:40	7.09	0.11	162.50	274	160	7.30	3.72
วัดมะขาม	91	16/06/2560	08:40	7.11	0.11	149.10	267	150	10.60	1.31
วัดโสมมาเหนือ	64	16/06/2560	08:40	7.08	0.12	137.29	283	164	4.06	2.52
รพ. ศิริราช	50	16/06/2560	08:40	-	-	-	-	-	-	-
คลองลัดโพธิ์	35	16/06/2560	08:40	-	0.17	-	-	407	240	-
การท่าเรือ	27	16/06/2560	08:30	-	0.15	-	-	349	-	-
โรงไฟฟ้าพระนครใต้	12	16/06/2560	08:40	-	0.17	-	-	399	232	-
คลองประปาฝั่งตะวันออก										
โรงงานผลิตน้ำบางเขน		16/06/2560	08:40	8.32	0.12	105.70	288	170	10.10	4.00
คลองประปาฝั่งตะวันตก										
เขื่อนแม่งัดหลวง		16/06/2560	08:40	-	-	-	-	-	-	-
ท่าม่วง	-	16/06/2560	08:40	7.41	0.10	7.50	243	142	-	4.52
คลองประปา กม.54		16/06/2560	08:40	7.67	0.10	8.70	241	140	-	7.33
บางเลน กม.35		16/06/2560	08:40	7.93	0.10	25.40	239	140	-	7.35
คลองประปา กม.14		16/06/2560	08:40	7.89	0.10	23.20	234	140	-	6.90

ข้อมูลจากเครื่องวัดคุณภาพน้ำ เป็นข้อมูลเพื่อใช้ในการเฝ้าระวังคุณภาพน้ำดิบสำหรับการผลิตน้ำประปาของกรมการประปาคลองหลวง เกณฑ์ค่าแล : ความเค็ม <0.25 g/l, ความนำไฟฟ้า <500 µS/cm, ออกซิเจนในน้ำ >2 mg/l, กรด-ด่าง ระหว่าง 5-9 เกณฑ์สารปนเปื้อนทั้งเกลือ และ รพ.ศิริราช ความเค็ม <1.80 g/l (อ้างอิงฝ่ายคุณภาพน้ำ) เกณฑ์สารปนเปื้อนการเกษตร : ความเค็ม <2 g/l, ความนำไฟฟ้า <4,000 µS/cm

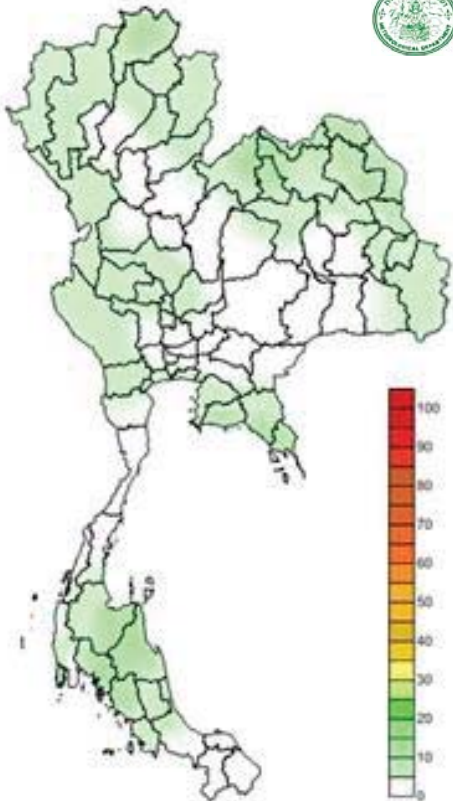


กนข

คณะกรรมการทรัพยากรน้ำแห่งชาติ

คาดการณ์อุณหภูมิอากาศและฝน

16 มิถุนายน 2560



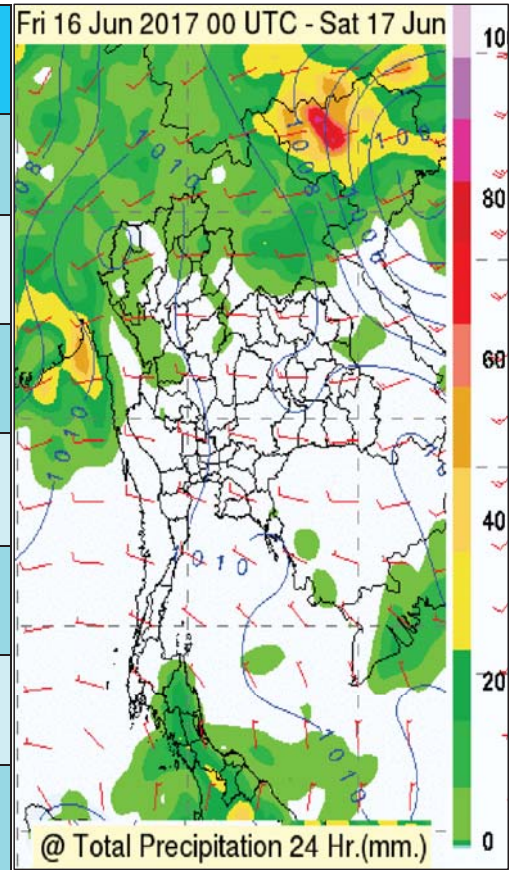
คาดการณ์ฝนสะสม 24 ชม.(มิลลิเมตร)

ภาค	ลักษณะอากาศ พื้นที่จังหวัด	% ฝน	เทียบกับเมื่อวาน
ภาคเหนือ	มีฝนฟ้าคะนอง บริเวณจังหวัดแม่ฮ่องสอน เชียงใหม่ เชียงราย ลำพูน ลำปาง พะเยา น่าน แพร่ และตาก อุณหภูมิ 24-33 องศา	40	น้อยกว่าเมื่อวาน
ภาคตะวันออก	มีฝนฟ้าคะนอง บริเวณจังหวัดเลย หนองบัวลำภู หนองคาย บึงกาฬ อุดรธานี ขอนแก่น สกลนคร นครพนม มุกดาหาร อำนาจเจริญ และอุบลราชธานี อุณหภูมิ 23-33 องศา	40	น้อยกว่าเมื่อวาน
ภาคกลาง	มีฝนฟ้าคะนอง บริเวณจังหวัดนครสวรรค์ อุทัยธานี ชัยนาท ลพบุรี กาญจนบุรี และราชบุรี อุณหภูมิ 24-35 องศา	20	น้อยกว่าเมื่อวาน
ภาคตะวันออกเฉียงเหนือ	มีฝนฟ้าคะนอง บริเวณจังหวัดนครนายก ชลบุรี ระยอง จันทบุรี และตราด อุณหภูมิ 24-35 องศา ทะเลมีคลื่นสูงประมาณ 1 ม.	20	น้อยกว่าเมื่อวาน
ภาคใต้ฝั่งตะวันออก	มีฝนฟ้าคะนอง บริเวณจังหวัดสุราษฎร์ธานี นครศรีธรรมราช พัทลุง สงขลา ปัตตานี ยะลา และนราธิวาส อุณหภูมิ 23-35 องศา ทะเลมีคลื่นสูงประมาณ 1 เมตร	30	น้อยกว่าเมื่อวาน
ภาคใต้ฝั่งตะวันตก	มีฝนฟ้าคะนอง บริเวณจังหวัดภูเก็ต กระบี่ ตรัง และสตูล อุณหภูมิ 23-34 องศา ทะเลมีคลื่นสูงประมาณ 1-2 เมตร	30	เท่ากับเมื่อวาน
กทม.และปริมณฑล	มีฝนฟ้าคะนอง อุณหภูมิ 24-35 องศา	10	น้อยกว่าเมื่อวาน

คาดการณ์ ฝนและอากาศ 24 ชั่วโมงข้างหน้า

- วันที่ 16 มิ.ย. 60 ประเทศไทยมีฝนฟ้าคะนองลดลง โดยบริเวณภาคเหนือและภาคตะวันออกเฉียงเหนือจะมีฝนฟ้าคะนองมากกว่าภาคอื่นๆ
- วันที่ 17 มิ.ย. 60 ประเทศไทยยังคงมีฝนฟ้าคะนองเกิดขึ้นได้ โดยบริเวณภาคเหนือ และ ภาคตะวันออกเฉียงเหนือ มีฝนมากกว่าภาคอื่นๆ
- วันที่ 18 - 21 มิ.ย. 60 ประเทศไทยจะมีฝนเพิ่มมากขึ้นและมีฝนตกหนัก บริเวณภาคเหนือ ภาคตะวันออกเฉียงเหนือ และภาคใต้ฝั่งตะวันตก บริเวณทะเลอันดามัน มีคลื่นสูงประมาณ 2 เมตร

ภาค	% ฝน	เทียบกับเมื่อวาน
ภาคเหนือ	40	น้อยกว่าเมื่อวาน
ภาคตะวันออกเฉียงเหนือ	40	น้อยกว่าเมื่อวาน
ภาคกลาง	20	น้อยกว่าเมื่อวาน
ภาคตะวันออก	20	น้อยกว่าเมื่อวาน
ภาคใต้ฝั่งตะวันออก	30	น้อยกว่าเมื่อวาน
ภาคใต้ฝั่งตะวันตก	30	เท่ากับเมื่อวาน
กทม.และปริมณฑล	10	น้อยกว่าเมื่อวาน



https://www.tmd.go.th/daily_forecast.php

พื้นที่ประสบอุทกภัย น้ำป่าไหลหลาก ดินโคลนถล่ม น้ำท่วมขังรอการระบาย ปี 2557 - 2560 ข้อมูลวันที่ 15 มิถุนายน 2557-2560

ปี 2557



ปี 2558



ปี 2559



ปี 2560



ที่มาข้อมูล : กรมป้องกันและบรรเทาสาธารณภัย (ปภ.)
: สื่อสิ่งพิมพ์ และสื่อออนไลน์

พื้นที่ประกาศเขตให้ความช่วยเหลือผู้ประสบภัยพิบัติกรณีฉุกเฉินตามระเบียบกระทรวงการคลังว่าด้วยเงินทดรองราชการเพื่อช่วยเหลือผู้ประสบภัยพิบัติกรณีฉุกเฉิน ปี2556 ตั้งแต่วันที่ 16 พฤษภาคม 2560

ปี 2560

รายงานสถานการณ์สาธารณภัย
กองบัญชาการป้องกันและบรรเทาสาธารณภัยแห่งชาติ
 (www.nipapai.com)
โทรสาร 0-2241-7450-6 สายด่วนภัย 1784
 พิกศุข 412/2560 วันที่ 16 มิถุนายน 2560 (เวลา 07.00 น.)

กรมป้องกันและบรรเทาสาธารณภัยขอรายงานสถานการณ์สาธารณภัยประจำวัน ดังนี้

1. สถานการณ์สาธารณภัย

1.1 อุทกภัย และน้ำไหลหลาก ตั้งแต่วันที่ 16 พ.ค. - 16 มิ.ย. 60 เกิดฝนตกหนักทำให้น้ำไหลหลาก และท่วมขังในพื้นที่ ดังนี้

- **จังหวัดที่ได้รับผลกระทบมี 31 จ.** (พะเยา พิจญ์โลก อุตรดิตถ์ กำแพงเพชร อุตรธานี อุโขทัย นครศรีธรรมราช สุราษฎร์ธานี เชียงใหม่ แลย ลำปาง สุราษฎร์ธานี ลำพูน ระนอง ชลบุรี ชอนแก่น นครสวรรค์ พิจิตร ร้อยเอ็ด สระบุรี เพชรบูรณ์ ตาก อุบลราชธานี นครราชสีมา บุรีรัมย์ นครปฐม ฉะเชิงเทรา สระแก้ว พังงา ตราด น่าน) 117 อ. 548 ก. 3,646 ม. เสียชีวิต 7 ราย (จ.อุตรดิตถ์ 3 ราย จ.กำแพงเพชร 1 ราย จ.สุราษฎร์ธานี 1 ราย น่าน 1 ราย ตราด 1 ราย) สถานการณ์ล่าสุดแล้ว 30 จังหวัด ยังคงมีสถานการณ์ในพื้นที่ 1 อ. 1 อ. 1 ต. 3 ม. ได้แก่

จ.สุราษฎร์ธานี วันที่ 14 มิ.ย. 60 เวลา 06.00 น. เกิดฝนตกหนักปริมาณน้ำฝนสูงสุด ได้ 99 มม. ที่ อ.สระโบสถ์ ส่งผลให้น้ำหลากเข้าท่วมในพื้นที่ อ.สระโบสถ์ (ม.2,3,7) และอ.มีนบุรีศรี 1 ราย (เกาะตุง) ญาติหาความช่วยเหลือจากมูลนิธิ ดอนป่าจ. หน่วยงาน รพ.31 พิน 2 รพ. อ.สระโบสถ์ อบ.ควนไทรย์ อ.ล. อ.พร. เจ้าหน้าที่ความเสียหาย และให้การช่วยเหลือเบื้องต้นแล้ว **ปัจจัยร่วมพบได้ไหลไปที่ อ.พญา อ.หนองตาขาว อ.บ้านฉาง ได้แจ้งเตือนประชาชนในพื้นที่ที่รับน้ำว่า ระดับน้ำจะสูง**

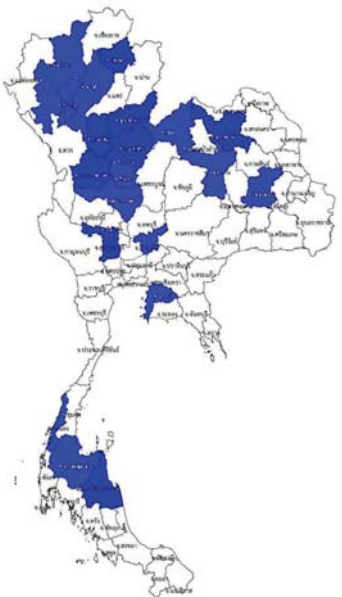
1.2 การประกาศเขตการให้ความช่วยเหลือผู้ประสบภัยพิบัติกรณีฉุกเฉิน (อุทกภัย) ตามระเบียบกระทรวงการคลังว่าด้วยเงินทดรองราชการเพื่อช่วยเหลือผู้ประสบภัยพิบัติกรณีฉุกเฉิน พ.ศ. 2556

ส.จ.	จังหวัด	จำนวน				รายชื่อหน่วยงานที่ประกาศเขตฯ
		อำเภอ	ตำบล	หมู่บ้าน	ชุมชน	
1	พญา	6	27	203	7	เมืองฯ พญา เขื่อนลำ พญาธาร สดุดีใต้
2	พิจญ์โลก	8	50	294	-	ชาติสงคราม เวียงป่าเป้า พงษ์โลก เมืองฯ พงษ์พิหาร วัชรพล บรมรักษ์ บรมราชชนิ
3	อุตรดิตถ์	6	26	135	-	ดินแดน ดินแดน ลำปาง ชอนแก่นศรี นคร
4	กำแพงเพชร	8	58	590	-	พยานกรคำมอ เมืองฯ พยานกรคำมอ วิชาชนธิ์ คลองขลุ ไร่ธารน ชามภูมิลำพู่อี่ สยามกรชัย
5	อุตรธานี	5	10	48	7	พยานกรคำมอ วิชาชนธิ์
6	อุโขทัย	9	68	555	12	เมืองฯ พสิสขณิสี พุชชณิสี สุวรรณโคก อ.บ้านกรวด อ.อ. สดุดีไรศรี อ.วิเศษ อ.วัฒนาค สดุดี
7	นครศรีธรรมราช	1	1	2	-	สระ
8	สุราษฎร์ธานี	5	66	456	-	คลองขี้เหล็ก บรมราชชนิ พุชชณิสี เมืองฯ เมืองฯบวช
9	ลำปาง	12	31	155	-	เมืองฯ สันทราย พงษ์โลก ไร่พาราการ เมืองฯ เมืองฯ พงษ์โลก อ.เมืองฯ อ.เมืองฯ อ.เมืองฯ
10	น่าน	13	70	591	19	บ้านไร่ ไร่พาราการ ปางพระ นานนบุรี อุบลราชธานี อุบลฯ พายี่ เมืองฯ พญาพิหาร เขตรายน พุชชณิสี เมืองฯ
11	ลำพูน	1	2	9	-	เมืองฯพิน
12	สุราษฎร์ธานี	1	2	6	-	เมืองฯพิน
13	ลำพูน	2	5	28	-	บ้านไร่ศรี

ส.จ.	จังหวัด	จำนวน				รายชื่อหน่วยงานที่ประกาศเขตฯ
		อำเภอ	ตำบล	หมู่บ้าน	ชุมชน	
16	ระนอง	1	1	1	-	เมืองฯ
15	ชลบุรี	1	15	101	-	ชลบุรี
18	พจนันท์	6	19	128	-	บ้านไร่ พญาธาร พงษ์โลก พงษ์โลก อ.บ้านไร่ พงษ์โลก
17	นครสวรรค์	3	9	41	-	เมืองฯ ไร่พาราการ พงษ์โลก
18	พิจิตร	4	24	134	-	พญาพิหาร พงษ์โลก พงษ์โลก พงษ์โลก พงษ์โลก
19	ร้อยเอ็ด	1	11	35	-	พญาพิหาร
20	ตราด	1	2	5	-	บ้านไร่
รวม 20 จังหวัด		94	699	3,521	45	

1.3 การให้ความช่วยเหลือในภาพรวม กองบัญชาการป้องกันและบรรเทาสาธารณภัยแห่งชาติ ได้ให้การช่วยเหลือผู้ประสบภัยกรณีฉุกเฉินการ ดังนี้

- 1) เมื่อเกิดฝนตกหนักในพื้นที่ ทั่วประเทศกว่า 30 จังหวัด หรือพื้นที่สูงน้ำ โดยกรมป้องกันและบรรเทาสาธารณภัย โดยเครื่องจักรกลในพื้นที่ของหน่วยงาน หน่วยงาน คลองชลประทานเอกชนได้ขึ้นทะเบียนไว้ เพื่อเป็นประโยชน์ในการบรรเทา
- 2) ให้พิจารณาพื้นที่น้ำท่วมซ้ำซากบ้าง เพื่อคำนึงการเก็บเก็บไว้ใช้ในครัวเรือน
- 3) การให้ความช่วยเหลือประชาชนเมื่อเกิดภัย
 - (1) กรณีขึ้นเรือประชาชนได้รับความเสียหาย ให้กรมการทูตหน่วยงานในการจัดพิมพ์ข้าวเหนียวเพื่อช่วยเหลือประชาชน และสำนักงานส่งเสริมการค้าในต่างประเทศและการศึกษา สถานศึกษา (ศบศ) ส่งให้หน่วยงานช่วยเหลือประชาชนที่ได้รับความเสียหาย
 - (2) กรณีเกิดภัยน้ำท่วมได้รับความเสียหายให้หน่วยงานที่เกี่ยวข้องและภาคีภาคีช่วยเหลือประชาชนที่ได้รับผลกระทบ และให้หน่วยงานช่วยเหลือประชาชนที่ได้รับความเสียหาย
 - (3) จัดชุดปฏิบัติการช่วยเหลือประชาชนที่ได้รับความเสียหาย เพื่อบรรเทาความเดือดร้อน เช่น ความช่วยเหลือด้านอาหาร น้ำดื่ม การรักษาพยาบาล ที่ล้าหลัง อุปกรณ์ชีวิต โดยอยู่ให้มีความช่วยเหลือของหน่วยงาน และให้ความช่วยเหลือเบื้องต้น โดยให้จ่ายงบประมาณขององค์กรปกครองส่วนท้องถิ่น และงบประมาณหน่วยงาน หากไม่เพียงพอให้ใช้จ่ายเงินของราชการ
 - (4) ให้ประชาชนที่ประสบภัยในการใช้สาธารณูปโภคและสาธารณูปโภค และใช้ปฏิบัติการบรรเทาความเดือดร้อน เพื่อไม่ให้ประชาชนขาดแคลนข้าวสารของภาครัฐ
 - (5) ให้จัดตั้งศูนย์ปฏิบัติการบรรเทาความเสียหายด้านภัยพิบัติ ด้าน และศูนย์ปฏิบัติการฉุกเฉินในบรรดาองค์กรปกครองส่วนท้องถิ่น ระดมสรรพกำลัง ด้านการปฏิบัติการช่วยเหลือประชาชนด้าน ๆ ที่เกี่ยวข้องในภัยพิบัติ องค์กรปกครองส่วนท้องถิ่น และหน่วยงานภาคเอกชน ในพื้นที่เพื่อบูรณาการการปฏิบัติงาน ทางการการมีส่วนร่วมและระดม เป็นวงกว้าง ให้เจ้าหน้าที่ภาคีภาคีภาคี หรือหน่วยงานที่รับผิดชอบภารกิจในต่างประเทศที่ประสบภัย
 - (6) ให้ศูนย์ปฏิบัติการบรรเทาความเสียหายด้านภัยพิบัติ ด้าน และศูนย์ปฏิบัติการฉุกเฉินที่รับผิดชอบด้านงานป้องกันและบรรเทาสาธารณภัยแห่งชาติ กรมป้องกันและบรรเทาสาธารณภัย โทร 02-241-7457-611 โทรสาร 02-241-7450-6 มีอีกช่องทางคือ operation@nipapai.com หรือสายด่วน 1784 โทรรายงานต่อเนื่องเป็นระยะ จนกว่าสถานการณ์จะเข้าสู่ภาวะปกติ



ประกาศ 20 จังหวัด

เชียงใหม่ ลำปาง ลำพูน พะเยา พิจญ์โลก พิจิตร อุตรดิตถ์ สุโขทัย กำแพงเพชร นครสวรรค์ สระบุรี เลย อุตรธานี ชอนแก่น ร้อยเอ็ด ชลบุรี นครศรีธรรมราช สุพรรณบุรี ระนอง สุราษฎร์ธานี

ที่มาข้อมูล : กรมป้องกันและบรรเทาสาธารณภัย (ป.จ.)

ระดับน้ำในเขื่อน

วันที่ 16 มิถุนายน 2560 รายงานสถานการณ์การเก็บกักน้ำในเขื่อนขนาดใหญ่

เขื่อนขนาดใหญ่ที่มีปริมาณน้ำต่ำกว่าเกณฑ์กักเก็บน้ำต่ำสุด จำนวน 5 เขื่อน

เขื่อน	จังหวัด	% น้ำเมื่อเทียบกับความจุเก็บกัก	เทียบข้อมูลในอดีต	เทียบกับเมื่อวาน
1.เขื่อนภูมิพล	ตาก	45	มากกว่าปี 2558	เท่ากับเมื่อวาน
2.แม่กวงอุดมธารา	เชียงใหม่	17	มากกว่าปี 2558	เท่ากับเมื่อวาน
3.เขื่อนน้ำพุง	สกลนคร	39	มากกว่าปี 2558	เท่ากับเมื่อวาน
4.เขื่อนศรีนครินทร์	กาญจนบุรี	71	มากกว่าปี 2558	เท่ากับเมื่อวาน
5.เขื่อนบางลาง	ยะลา	71	น้อยกว่าปี 2558	เท่ากับเมื่อวาน

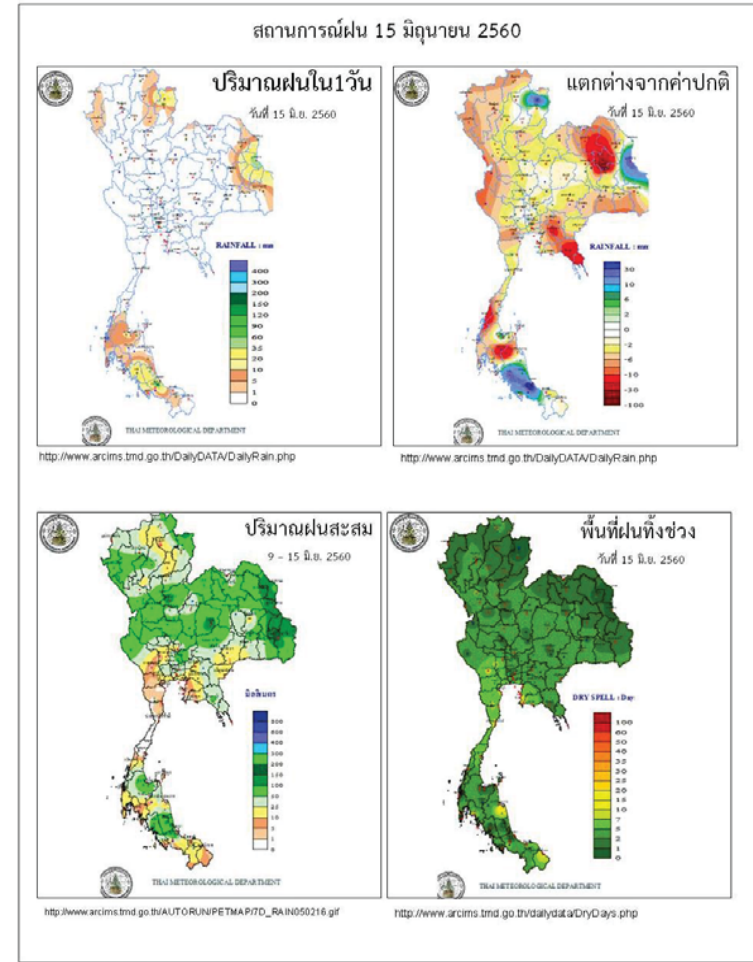
สถานการณ์น้ำในลุ่มน้ำเจ้าพระยา

มีปริมาณน้ำต้นทุนเหลือในเขื่อนทั้ง 4 แห่ง ณ วันที่ 15 มิถุนายน 2560 รวม 4,583 ล้านลูกบาศก์เมตร

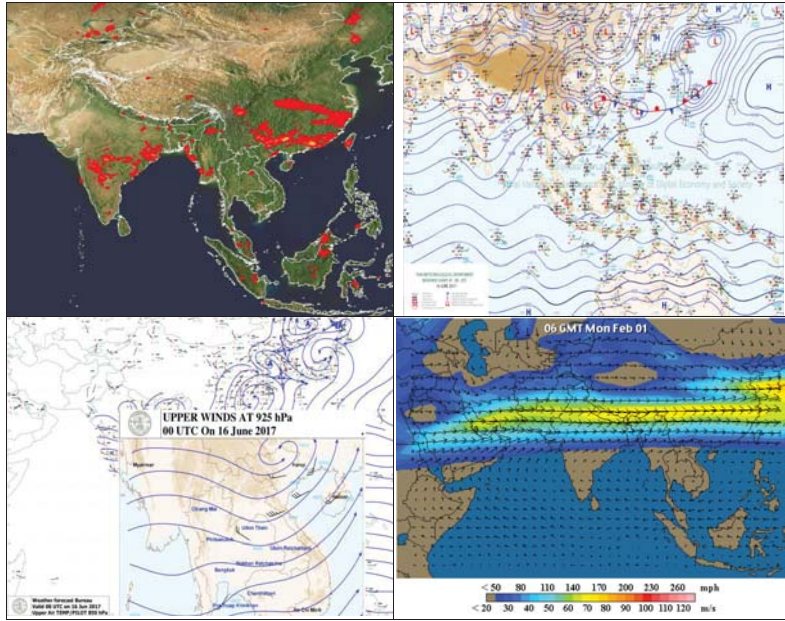
สภาพน้ำในอ่างเก็บน้ำ ภูมิพล สิริกิติ์ แควน้อยฯ และป่าสักฯ วันที่ 15 มิถุนายน 2560

อ่างเก็บน้ำ	ปริมาณน้ำในอ่างฯ		ปริมาณน้ำใช้การได้		ปริมาณน้ำไหลลงอ่างฯ		ปริมาณน้ำระบาย		ปริมาณน้ำรับได้
	ปริมาณน้ำ	% ความจุอ่างฯ	ปริมาณน้ำ	% น้ำใช้การ	วันนี้	เมื่อวาน	วันนี้	เมื่อวาน	
ภูมิพล	5,995	45	2,195	23	13.23	21.08	3.00	3.00	7,467
สิริกิติ์	4,637	49	1,787	27	5.86	7.61	5.11	5.06	4,873
ภูมิพล+สิริกิติ์	10,632	46	3,982	24	19.09	28.69	8.11	8.06	12,340
แควน้อยฯ	379	40	336	38	6.50	8.51	1.73	1.73	560
ป่าสักชลสิทธิ์	268	28	265	28	11.71	3.96	1.30	1.32	692
รวมทั้งหมด	11,279	45	4,583	25	37.30	41.16	11.14	11.11	13,592

(หน่วย : ล้าน ลบ.ม.)



ข้อมูลสภาพอากาศ

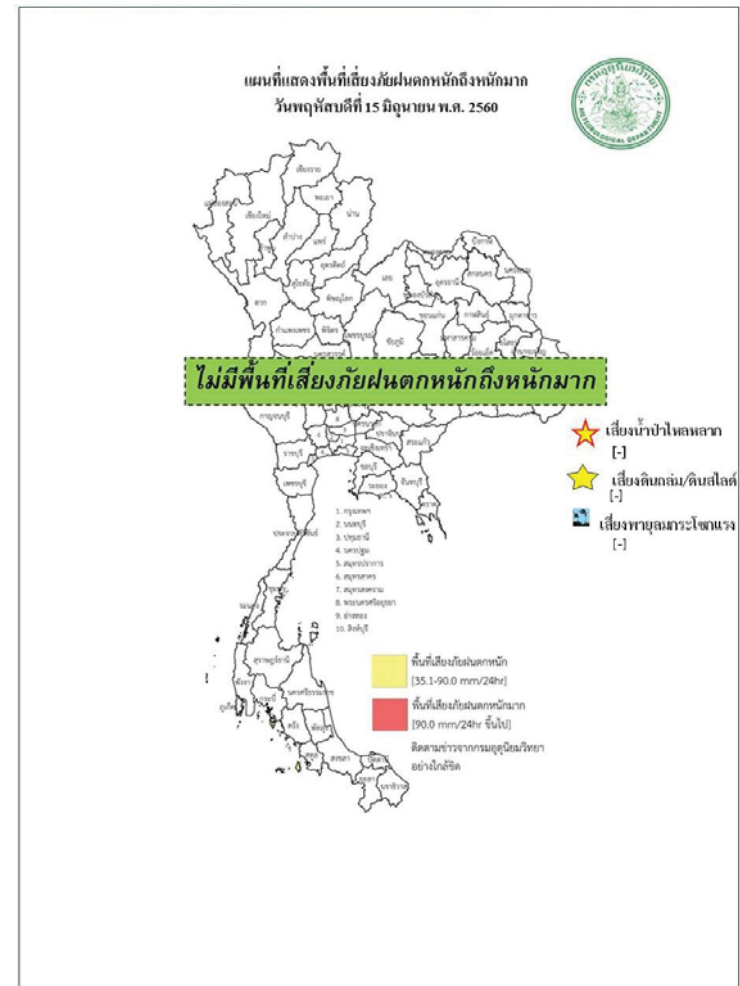


พยากรณ์อากาศ วันที่ 16 มิถุนายน 2560

พยากรณ์อากาศ 24 ชั่วโมงข้างหน้า ประเทศไทยมีฝนฟ้าคะนองเกิดขึ้นได้ โดยบริเวณภาคเหนือและภาคตะวันออกเฉียงเหนือจะมีฝนฟ้าคะนองมากกว่าภาคอื่น ๆ

ภาค	ลักษณะอากาศวันนี้	คาดหมาย
เหนือ	มีฝนฟ้าคะนอง ร้อยละ 40 ของพื้นที่ ส่วนมากบริเวณจังหวัดแม่ฮ่องสอน เชียงใหม่ เชียงราย ลำพูน ลำปาง พะเยา น่าน แพร่ และตาก อุณหภูมิตั้งแต่ 24-33 องศาเซลเซียส	วันที่ 15-17 มิ.ย. มีฝนฟ้าคะนองร้อยละ 30-40 ของพื้นที่ ในช่วงวันที่ 18-21 มิ.ย. มีฝนฟ้าคะนองร้อยละ 40-60 ของพื้นที่ และมีฝนตกหนักบางแห่ง อุณหภูมิตั้งแต่ 23-35 องศาเซลเซียส
ตะวันออกเฉียงเหนือ	มีฝนฟ้าคะนอง ร้อยละ 40 ของพื้นที่ ส่วนมากบริเวณจังหวัดเลย หนองบัวลำภู หนองคาย บึงกาฬ อุดรธานี ขอนแก่น สกลนคร นครพนม มุกดาหาร อำนาจเจริญ และอุบลราชธานี อุณหภูมิตั้งแต่ 23-33 องศาเซลเซียส	วันที่ 15-17 มิ.ย. มีฝนฟ้าคะนองร้อยละ 30-40 ของพื้นที่ ในช่วงวันที่ 18-21 มิ.ย. มีฝนฟ้าคะนองร้อยละ 40-60 ของพื้นที่ และมีฝนตกหนักบางแห่ง อุณหภูมิตั้งแต่ 24-35 องศาเซลเซียส
กลาง	มีฝนฟ้าคะนอง ร้อยละ 20 ของพื้นที่ ส่วนมากบริเวณจังหวัดนครสวรรค์ อุทัยธานี ชัยนาท ลพบุรี กาญจนบุรี และราชบุรี อุณหภูมิตั้งแต่ 24-35 องศาเซลเซียส	วันที่ 15-17 มิ.ย. มีฝนฟ้าคะนองร้อยละ 10-30 ของพื้นที่ ในช่วงวันที่ 18-21 มิ.ย. มีฝนฟ้าคะนองร้อยละ 30-40 ของพื้นที่ อุณหภูมิตั้งแต่ 23-36 องศาเซลเซียส
ตะวันออก	มีฝนฟ้าคะนอง ร้อยละ 20 ของพื้นที่ ส่วนมากบริเวณจังหวัดนครนายก ชลบุรี ระยอง จันทบุรี และตราด อุณหภูมิตั้งแต่ 24-35 องศาเซลเซียส	วันที่ 15-17 มิ.ย. มีฝนฟ้าคะนองร้อยละ 20-30 ของพื้นที่ ทะเลมีคลื่นสูงประมาณ 1 เมตร บริเวณที่มีฝนฟ้าคะนองคลื่นสูง 1 - 2 เมตร ในช่วงวันที่ 18-21 มิ.ย. มีฝนฟ้าคะนองร้อยละ 40-60 ของพื้นที่ ลมตะวันตกเฉียงใต้ ความเร็ว 15-35 กม./ชม. ทะเลมีคลื่นสูง 1 - 2 เมตร บริเวณที่มีฝนฟ้าคะนองคลื่นสูงประมาณ 2 เมตร อุณหภูมิตั้งแต่ 24-34 องศาเซลเซียส
ใต้ (ฝั่งตะวันออก)	มีฝนฟ้าคะนอง ร้อยละ 30 ของพื้นที่	มีฝนฟ้าคะนองร้อยละ 20-40 ของพื้นที่

	บริเวณจังหวัดสุราษฎร์ธานี นครศรีธรรมราช พัทลุง สงขลา ปัตตานี ยะลา และนราธิวาส อุณหภูมิ 23-35 องศาเซลเซียส	ตลอดช่วง ทะเลมีคลื่นสูงประมาณ 1 เมตร ห่างฝั่งคลื่นสูง 1 - 2 เมตร อุณหภูมิ 23-36 องศาเซลเซียส
ใต้ (ฝั่งตะวันตก)	มีฝนฟ้าคะนอง ร้อยละ 30 ของพื้นที่ บริเวณจังหวัดภูเก็ต กระบี่ ตรัง และสตูล อุณหภูมิ 23-34 องศาเซลเซียส. ทะเลมีคลื่นสูง 1-2 เมตร บริเวณที่มีฝนฟ้าคะนองคลื่นสูงประมาณ 2 เมตร	วันที่ 15-18 มิ.ย. มีฝนฟ้าคะนอง ร้อยละ 20-40 ของพื้นที่ ทะเลมีคลื่นสูง 1-2 เมตร บริเวณที่มีฝนฟ้าคะนองคลื่นสูงประมาณ 2 เมตร วันที่ 19-21 มิ.ย. มีฝนฟ้าคะนอง ร้อยละ 40-60 ของพื้นที่ และมีฝนตกหนักบางแห่ง ลมตะวันตกเฉียงใต้ ความเร็ว 20-35 กม./ชม. ทะเลมีคลื่นสูงประมาณ 2 เมตร บริเวณที่มีฝนฟ้าคะนองคลื่นสูงมากกว่า 2 เมตร อุณหภูมิ 23-36 องศาเซลเซียส
กรุงเทพมหานคร	มีฝนฟ้าคะนอง ร้อยละ 10 ของพื้นที่ อุณหภูมิ 24-35 องศาเซลเซียส	มีฝนฟ้าคะนอง ร้อยละ 10 ของพื้นที่ อุณหภูมิ 24-35 องศาเซลเซียส



สถานการณ์ความเค็มของน้ำในแม่น้ำเจ้าพระยา วันที่ 16 มิถุนายน 2560

สถานี	ค่าความเค็ม (g/l)	เทียบกับมาตรฐาน	เทียบกับเมื่อวาน	แนวโน้ม
วัดโพธิ์แดงเหนือ	0.10	อยู่ในมาตรฐานเพื่อการผลิตประปา	เท่ากับเมื่อวาน	ทรงตัว
วัดไผ่ล้อม	0.11	อยู่ในมาตรฐานเพื่อการผลิตประปา	เท่ากับเมื่อวาน	ทรงตัว
สถานีสูบน้ำสำแล	0.11	อยู่ในมาตรฐานเพื่อการผลิตประปา	เท่ากับเมื่อวาน	ทรงตัว
คลองลัดโพธิ์	-	-	-	-
รังสิตไซฟอน	-	-	-	-
เขื่อนแม่กลอง	-	-	-	-
ท่าม่วง	0.10	อยู่ในมาตรฐานเพื่อการผลิตประปา	เท่ากับเมื่อวาน	ทรงตัว
คลองประปา กม.54	0.10	อยู่ในมาตรฐานเพื่อการผลิตประปา	เท่ากับเมื่อวาน	ทรงตัว
บางเลน กม.35	0.10	อยู่ในมาตรฐานเพื่อการผลิตประปา	เท่ากับเมื่อวาน	ทรงตัว
คลองประปา กม.14	0.10	อยู่ในมาตรฐานเพื่อการผลิตประปา	เท่ากับเมื่อวาน	ทรงตัว

ตารางแสดงระดับน้ำทะเลหนุน ปี 2560 กับ ปี 2559 (ข้อมูลวันที่ 16 มิ.ย. 2560)

ตารางแสดงระดับน้ำทะเลหนุน ปี 2560 กับ ปี 2559 (ข้อมูลวันที่ 16 มิ.ย. 2560)										
ที่	ชื่อสถานี	สถานที่ตั้ง	น้ำขึ้นเต็มที่				น้ำลงเต็มที่			
			ปี 2560		ปี 2559		ปี 2560		ปี 2559	
			เวลา (น.)	ระดับน้ำ (ม.)	เวลา (น.)	ระดับน้ำ (ม.)	เวลา (น.)	ระดับน้ำ (ม.)	เวลา (น.)	ระดับน้ำ (ม.)
1	กองบัญชาการกองทัพเรือ	กรุงเทพฯ	00.15	0.88	02.08	2.63	17.19	0.83	11.15	1.33
2	ป้อมพระจุลจอมเกล้า	สมุทรปราการ	07.51	0.17	00.39	2.42	15.26	1.32	08.59	0.79

ตารางเปรียบเทียบสถานการณ์น้ำในแม่น้ำสายหลัก ปี 2560 กับ ปี 2559

(ข้อมูลวันที่ 16 มิ.ย. 2560)

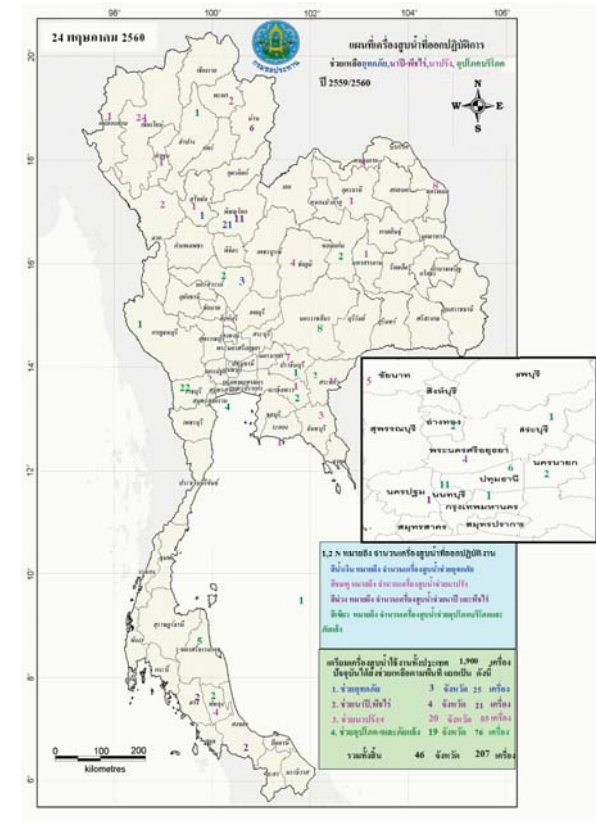
สถานี	ที่ตั้ง	ลุ่มน้ำ	ระดับตลิ่ง (ม.)	ระดับน้ำที่วัดได้ (ม.)		ระดับปี 2560 ต่างจากปี 2559 (ม.)
				ปี 2559	ปี 2560	
Y.3A	สุโขทัย-สวรรคโลก	ยม	10.5	-0.64	0.43	ต่ำกว่า 0.21
W.4A	ตาก - สามเงา	วัง	6.1	0.30	1.96	สูงกว่า 1.66
P.7A	กำแพงเพชร - เมือง	ปิง	5.87	0.29	0.52	สูงกว่า 0.23
Y.16	พิษณุโลก - บางระกำ	ยม	7	0.02	6.84	สูงกว่า 6.82
Y.5	พิจิตร - โพทะเล	ยม	8.25	-1.00	6.88	สูงกว่า 5.88
N.2B	อุตรดิตถ์ - เมือง	น่าน	7.63	0.47	0.22	ต่ำกว่า 0.25
P.17	นครสวรรค์ - บรรพตพิสัย	ปิง	38.08	34.35	35.04	สูงกว่า 0.69
N.67	นครสวรรค์ - ชุมแสง	น่าน	28.3	19.04	24.02	สูงกว่า 4.98
C.2	นครสวรรค์ - เมือง	เจ้าพระยา	26.2	17.47	20.90	สูงกว่า 3.43
C.30	อุทัยธานี - ชุนแก้ว	เจ้าพระยา	108.3	101.55	101.50	ต่ำกว่า 0.05
C.13	ชัยนาท - สรรพยา	เจ้าพระยา	16.34	5.71	10.41	สูงกว่า 4.7
S.39	ลพบุรี - ชัยบาดาล	ป่าสัก	52.59	37.38	40.57	สูงกว่า 3.19
C.29A	อยุธยา - บางไทร	เจ้าพระยา	na.	0.66	1.43	สูงกว่า 0.77
แม่น้ำปราจีนบุรี	ปราจีนบุรี - อ.กบินทร์บุรี	ปราจีนบุรี	10.2	na	4.86	na.
หนองคาย อ.เมือง (โขง)	หนองคาย อ.เมือง (โขง)	โขง	12.1	3.2	3.7	na.
นครพนม อ.เมือง (โขง)	นครพนม อ.เมือง (โขง)	โขง	12.3	3.4	5.2	na.

การปฏิบัติการและการให้ความช่วยเหลือ

ปก. ด้านพืชสำรวจความเสียหายเสร็จแล้ว เกษตรกร 6,106 ราย พื้นที่เสียหายสิ้นเชิง 100,476.50 ไร่ (ข้าว) คิดเป็นวงเงินช่วยเหลือ 111.83 ล้านบาท จ่ายเงินช่วยเหลือเกษตรกรแล้ว จัดหาเครื่องสูบน้ำ จำนวน 11 เครื่อง (ชลประทาน 3 เครื่อง และทรัพยากรน้ำภาค 6 ปราจีนบุรี 8 เครื่อง) แจกจ่ายน้ำอุปโภค-บริโภค 11 ตัน 127 เทียว 1,068,000 ลิตร

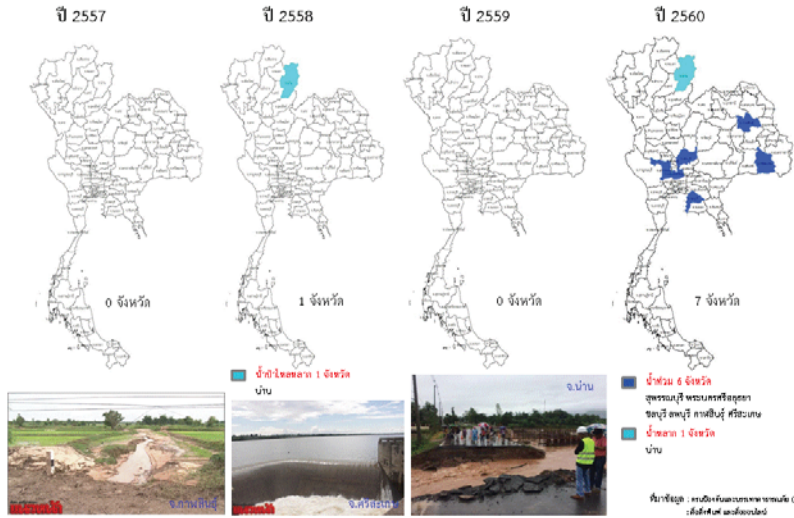
กรมทรัพยากรน้ำ

- 1.การประปาภูมิภาค อ.อรัญประเทศ จ.สระแก้ว ติดตั้งเครื่องสูบน้ำ ขนาด 12 นิ้ว จำนวน 1 เครื่อง
- 2.บ.โคกกรวด ม.7 ต.โพธิ์งาม อ.ประจันตคาม จ.ปราจีนบุรี ติดตั้งเครื่องสูบน้ำ ขนาด 10 นิ้ว จำนวน 1 เครื่อง
- 3.ม.6 (1 4 11-14) ต.หนองม่วง อ.โคกสูง จ.สระแก้ว ติดตั้งเครื่องสูบน้ำ ขนาด 30 นิ้ว จำนวน 1 เครื่อง
- 4.บ.หนองเสม็ด ม.3 ต.โคกสูง อ.โคกสูง จ.สระแก้ว ติดตั้งเครื่องสูบน้ำ ขนาด 12 นิ้ว จำนวน 1 เครื่อง
- 5.บ.หนองหญ้าแก้ว ม.9 ต.โคกสูง อ.โคกสูง จ.สระแก้ว ติดตั้งเครื่องสูบน้ำ ขนาด 12 นิ้ว จำนวน 1 เครื่อง
- 6.บ.ดอนหลุม ม.6 ต.โคกสูง อ.โคกสูง จ.สระแก้ว ติดตั้งเครื่องสูบน้ำ ขนาด 12 นิ้ว จำนวน 1 เครื่อง
- 7.บ.วัด ม.5 ต.บางยาง อ.บ้านสร้าง จ.ปราจีนบุรี ติดตั้งเครื่องสูบน้ำ ขนาด 12 นิ้ว จำนวน 1 เครื่อง
- 8.บ.กุศฝือ ม.4 ต.โนนหมากมูน อ.โคกสูง จ.สระแก้ว ติดตั้งเครื่องสูบน้ำ ขนาด 12 นิ้ว จำนวน 1 เครื่อง
- 9.บ.หนองจาม ม.3 ต.โนนหมากมูน อ.โคกสูง จ.สระแก้ว ติดตั้งเครื่องสูบน้ำ ขนาด 12 นิ้ว จำนวน 1 เครื่อง
- 10.บ.ศิลารัตนพัฒนา ม.6 ต.โนนหมากมูน อ.โคกสูง จ.สระแก้ว ติดตั้งเครื่องสูบน้ำ ขนาด 12 นิ้ว จำนวน 1 เครื่อง
- 11.บ.หนองแวง ม.1 ต.หนองแวง อ.โคกสูง จ.สระแก้ว ติดตั้งเครื่องสูบน้ำ ขนาด 12 นิ้ว จำนวน 1 เครื่อง
- 12.ม.2(คลองหาดยาง) ต.หาดยาง อ.ศรีมหาโพธิ จ.ปราจีนบุรี ติดตั้งเครื่องสูบน้ำ ขนาด 12 นิ้ว จำนวน 2 เครื่อง
- 13.ม.2(คลองสนามโพธิ์) ต.หาดยาง อ.ศรีมหาโพธิ จ.ปราจีนบุรี ติดตั้งเครื่องสูบน้ำ ขนาด 12 นิ้ว จำนวน 2 เครื่อง
- 14.พล.ร.2 รอ. ค่ายพรหมโยธี ต.บ้านพระ อ.เมือง จ.ปราจีนบุรี ติดตั้งเครื่องสูบน้ำ ขนาด 10 นิ้ว จำนวน 1 เครื่อง
- 15.บ.บางหอย ม.7 ต.บางเตย อ.บ้านสร้าง จ.ปราจีนบุรี ติดตั้งเครื่องสูบน้ำ ขนาด 12 นิ้ว จำนวน 1 เครื่อง
- 16.บ.บางนางเล็ก ม.3 ต.ทรายมูล อ.องครักษ์ จ.นครนายก ติดตั้งเครื่องสูบน้ำ ขนาด 12 นิ้ว จำนวน 1 เครื่อง



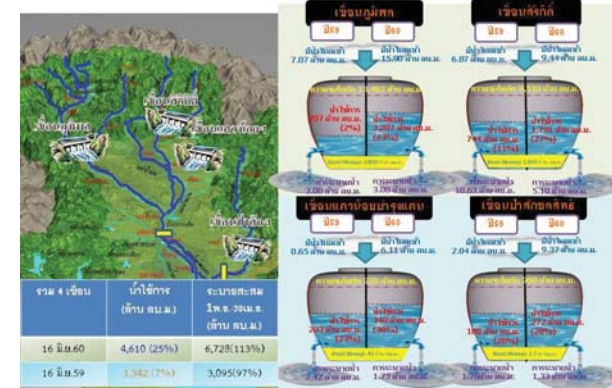
กนช
คณะกรรมการทรัพยากรน้ำแห่งชาติ **16 มิถุนายน 2560**

พื้นที่ประสบอุทกภัย น้ำป่าไหลหลาก ดินโคลนถล่ม น้ำท่วมขังรอการระบาย ปี 2557 - 2560 ข้อมูลวันที่ 15 มิถุนายน 2557-2560



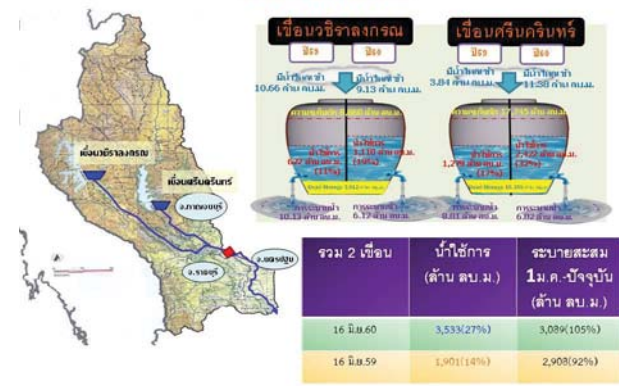
ปริมาณน้ำใช้การ 4 เขื่อนหลักในลุ่มน้ำเจ้าพระยา

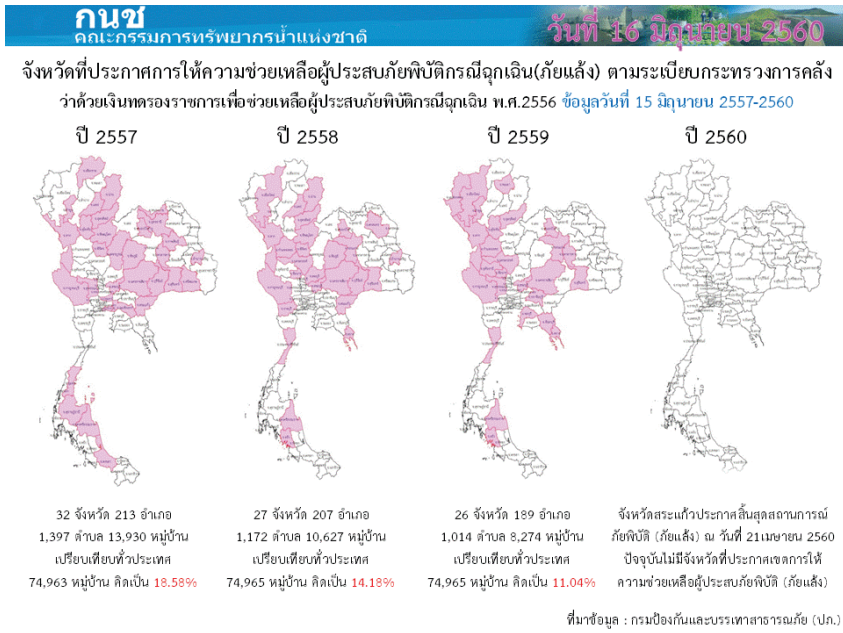
ณ วันที่ 16 มิถุนายน 2560



ปริมาณน้ำใช้การ 2 เขื่อนหลักในลุ่มน้ำแม่กลอง

ณ วันที่ 16 มิถุนายน 2560





กนข
คณะกรรมการทรัพยากรน้ำแห่งชาติ

ข่าวเกี่ยวกับบ้านสี่สิงห์พิมพ์ วันศุกร์ที่ 16 มิถุนายน 2560

- ❖ **บ้าน** - เกิดฝนตกต่อเนื่อง ส่งผลให้ปริมาณน้ำตามลำคลองสาขาต่าง ๆ เพิ่มขึ้น และไหลเชี่ยวกราก เบื้องต้น ส่งผลให้น้ำในลำน้ำเปือยพัดถนนสายหลักเส้นทางหลวงหมายเลข 101 บ้าน - พู่ช้าง ช่วงทางเบี่ยงข้ามลำน้ำเปือย เขตบ้านนาทูนุ ต.เปือย อ.เชียงกลาง เขตวัดชนครความกว้างประมาณ 6 เมตร ระยะทางยาวเกือบ 10 เมตร รถยนต์ไม่สามารถสัญจรผ่านได้ **INNNEWS**
- ❖ **กาฬสินธุ์** - หลังจากที่มีฝนตกกลางมาอย่างหนักและมีปริมาณฝนมากทำให้หลายพื้นที่มีน้ำขัง โดยเฉพาะถนนสายเศรษฐกิจหมายเลข 12 กาฬสินธุ์-สมเด็จ ช่วงบริเวณบ้านพรสวรรค์ ต.หนองแวง อ.สมเด็จ ซึ่งเป็นถนน 4 ช่องจราจร โดยมีขบวนรถบรรทุกขนำไปยัง อ.สมเด็จ เกิดน้ำป่าไหลหลากเข้าท่วมบนถนนสายหลัก ทั้งกระแสน้ำยังความเชี่ยวกรากระดับน้ำสูง 1 ม. รถเล็กไม่สามารถสัญจรไปมาได้ **แนวหน้า**
- ❖ **ศรีสะเกษ** - มีฝนตกหนักต่อเนื่องติดต่อกัน โดยเฉพาะพื้นที่ซึ่งเป็นป่าเขาควมแนวชายแดนไทย-กัมพูชา จึงมีน้ำป่าไหลหลากลงสู่ที่ลุ่มของคลองบึงต่างๆ และมีน้ำไหลเข้าอ่างเก็บน้ำของเขื่อนที่ตั้งอยู่ในอ.กันทรลักษ์ อ.ภูสิงห์ และ อ.ขุนหาญในปริมาณมาก น้ำในอ่างเก็บน้ำเขื่อนหลายเขื่อนเต็มจนล้นสปิลเวย์ ไหลลงคลองส่งน้ำในปริมาณมาก ทำให้น้ำไหลลงไปท่วมไร่นาและพื้นที่การเกษตรที่อยู่ใต้อ่างแล้วแนวหน้า
- ❖ **สพบุรี** - หลังเกิดฝนตกหนักทำให้น้ำท่วมใน อ.สระโบสถ์ สูงสุด 80 ซม. ลำสุดมวลน้ำก้อนดังกล่าวเริ่มไหลเข้าสู่พื้นที่ อบ.บ้านหมี่แล้ว โดยผ่านทางคลองชัยนาท - ป่าสัก ซึ่งส่วนนี้อ่างทำให้ตำบลที่ตั้งอยู่ติดกับลำน้ำได้รับผลกระทบประมาณ 4 - 5 ตำบล โดยเฉพาะ ต.พุดคา ท้องถิ่นระเบียบ และ ท้องทรายขาว เนื่องจากเป็นจุดลุ่มต่ำ เบื้องต้น อยู่ระหว่างประสานไปยังกรมชลประทาน เพื่อให้ช่วยเตรียมความพร้อมรับมือ สำหรับผันมวลน้ำบางส่วนออกไป **INNNEWS**

■ ชาวบ้านเลข 5 ชาว ■ ชาวบ้านบวก - ชาว

ปริมาณฝนสะสมปี

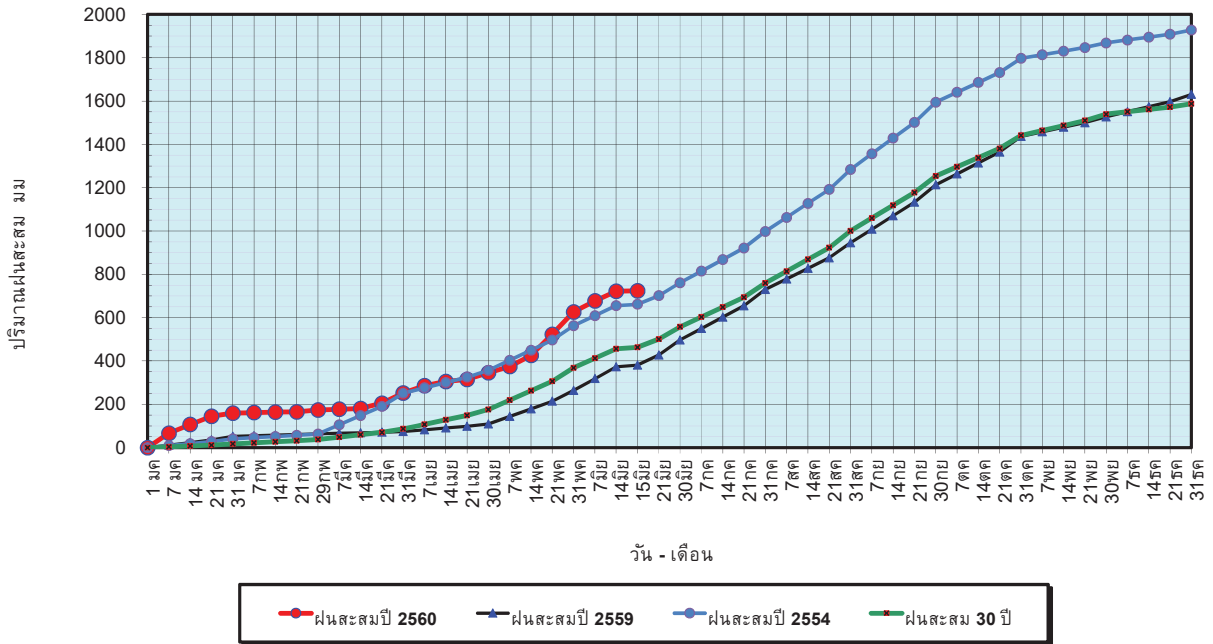
พ.ศ. ๒๕๕๙ และ ๒๕๖๐

เทียบค่าเฉลี่ย ๓๐ ปี



วันที่ 15 มิถุนายน 2560
 ฝน30ปี = 463.00 มม. (สะสมทั้งปี = 1,587.70 มม.)
 ปี59 = 380.78 มม. (สะสมทั้งปี = 1,630.64 มม.)
 ปี60 = 724.28 มม.
 เปรียบเทียบกับ ปี 59 มีค่ามากกว่า 343.50 มม.
 เปรียบเทียบกับฝนเฉลี่ย 30 ปี มีค่ามากกว่า 261.28 มม.

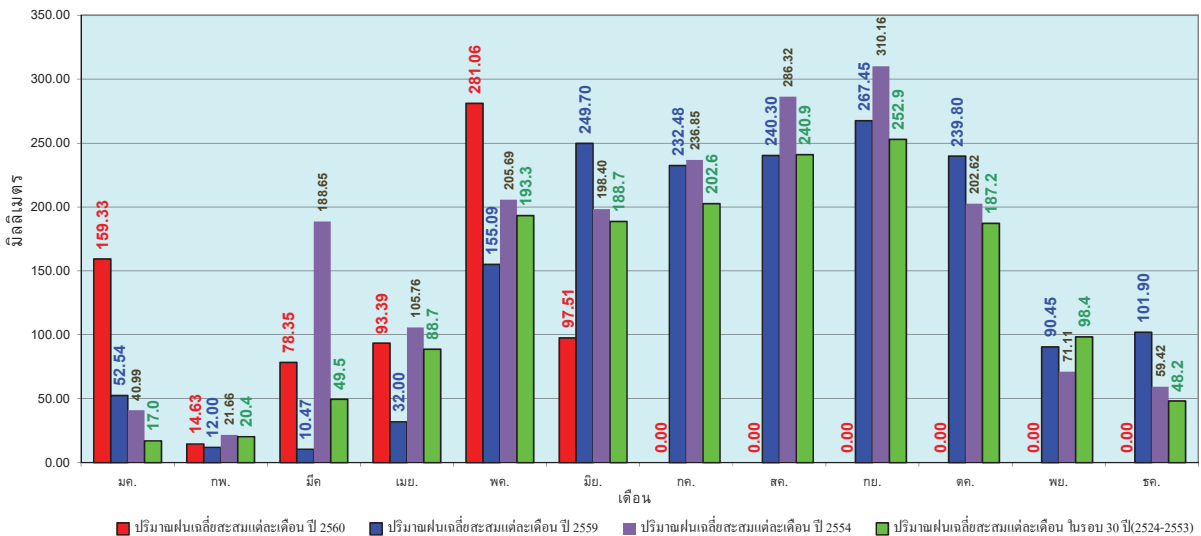
ปริมาณฝนสะสมปี 2554-2559-2560 เทียบกับค่าเฉลี่ย 30 ปี



ข้อมูลจากกรมอุตุนิยมวิทยาจำนวน 122 สถานีข้อมูลปริมาณฝนสะสมถึง วันที่ 15 มิถุนายน 2560

วันที่ 15 มิถุนายน 2560
 ฝน30ปี = 463.00 มม. (สะสมทั้งปี = 1,587.50 มม.)
 ปี59 = 380.78 มม. (สะสมทั้งปี = 1,630.64 มม.)
 ปี60 = 724.28 มม.
 เปรียบเทียบกับ ปี 59 มีค่ามากกว่า 343.50 มม.
 เปรียบเทียบกับฝนเฉลี่ย 30 ปี มีค่ามากกว่า 261.28 มม.

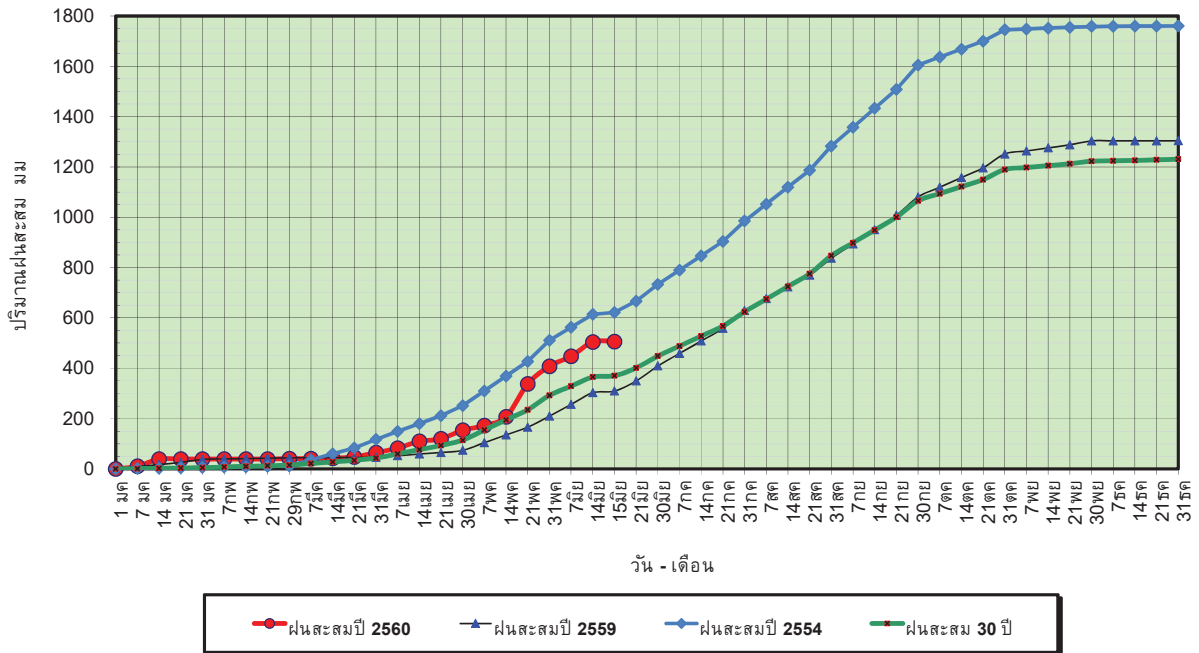
ปริมาณฝนเฉลี่ยรายเดือนของประเทศ



ข้อมูลจากกรมอุตุนิยมวิทยาจำนวน 122 สถานีข้อมูลปริมาณฝนสะสมถึง วันที่ 15 มิถุนายน 2560

วันที่ 15 มิถุนายน 2560
 ฝน30ปี = 370.30 มม. (สะสมทั้งปี = 1,230.90 มม.)
 ปี59 = 309.29 มม. (สะสมทั้งปี = 1,303.93 มม.)
 ปี60 = 506.37 มม.
 เปรียบเทียบกับ ปี 59 มีค่ามากกว่า 197.08 มม.
 เปรียบเทียบกับฝนเฉลี่ย 30 ปี มีค่ามากกว่า 136.07 มม.

ปริมาณฝนสะสมภาคเหนือ



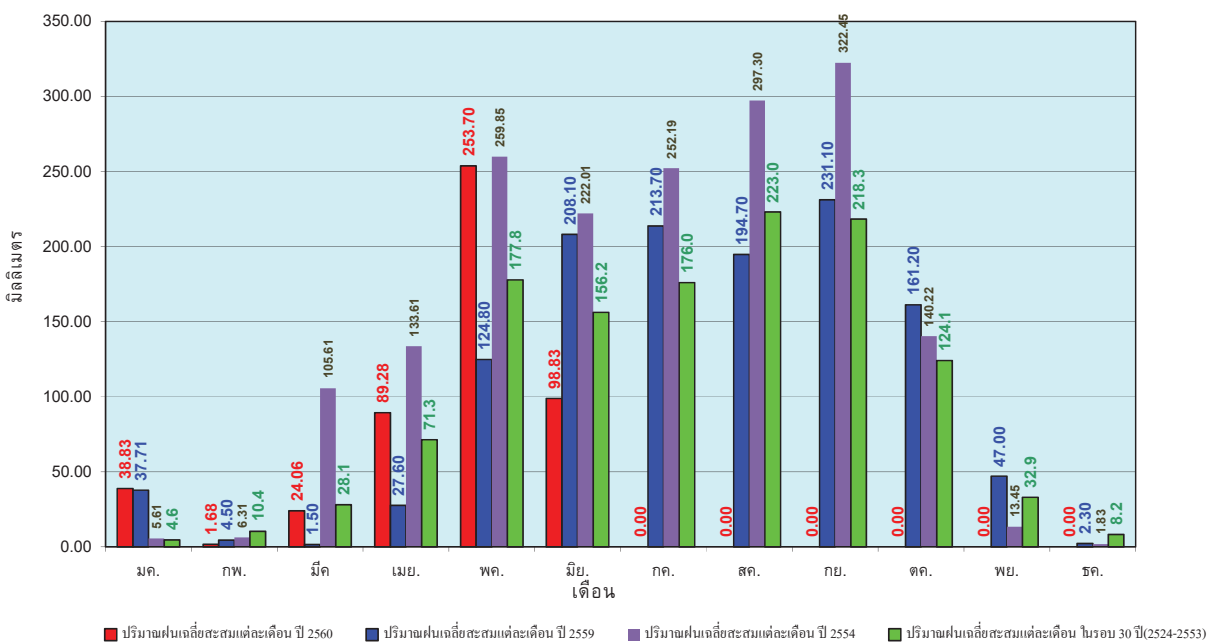
ข้อมูลจากกรมอุตุนิยมวิทยาจำนวน 32
 สถานีข้อมูลปริมาณฝนสะสมถึง วันที่
 15 มิถุนายน 2560



ศูนย์เมฆขลา ศูนย์ป้องกันวิกฤตน้ำ กรมทรัพยากรน้ำ

วันที่ 15 มิถุนายน 2560
 ฝน30ปี = 370.30 มม. (สะสมทั้งปี = 1,230.90 มม.)
 ปี59 = 309.29 มม. (สะสมทั้งปี = 1,303.93 มม.)
 ปี60 = 506.37 มม.
 เปรียบเทียบกับ ปี 59 มีค่ามากกว่า 197.08 มม.
 เปรียบเทียบกับฝนเฉลี่ย 30 ปี มีค่ามากกว่า 136.07 มม.

ปริมาณฝนเฉลี่ยสะสมรายเดือน ภาคเหนือ



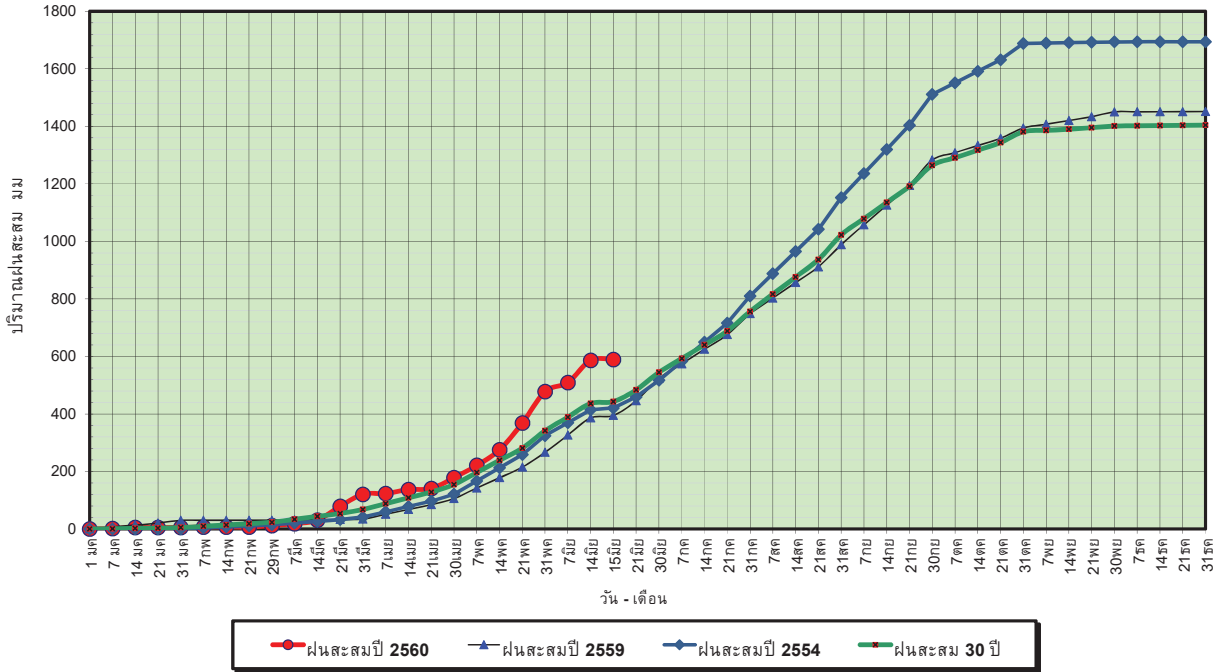
ข้อมูลจากกรมอุตุนิยมวิทยาจำนวน32
 สถานีข้อมูลปริมาณฝนสะสมถึง วันที่
 15 มิถุนายน 2560



ศูนย์เมฆขลา ศูนย์ป้องกันวิกฤตน้ำ กรมทรัพยากรน้ำ

วันที่ 15 มิถุนายน 2560
 ฝน30ปี = 443.10 มม. (สะสมทั้งปี = 1,404.50 มม.)
 ปี59 = 394.73 มม. (สะสมทั้งปี = 1,451.61 มม.)
 ปี60 = 589.06 มม.
 เปรียบเทียบกับ ปี 59 มีค่ามากกว่า 194.34 มม.
 เปรียบเทียบกับฝนเฉลี่ย 30 ปี มีค่ามากกว่า 145.96 มม.

ปริมาณฝนสะสมภาคตะวันออกเฉียงเหนือ

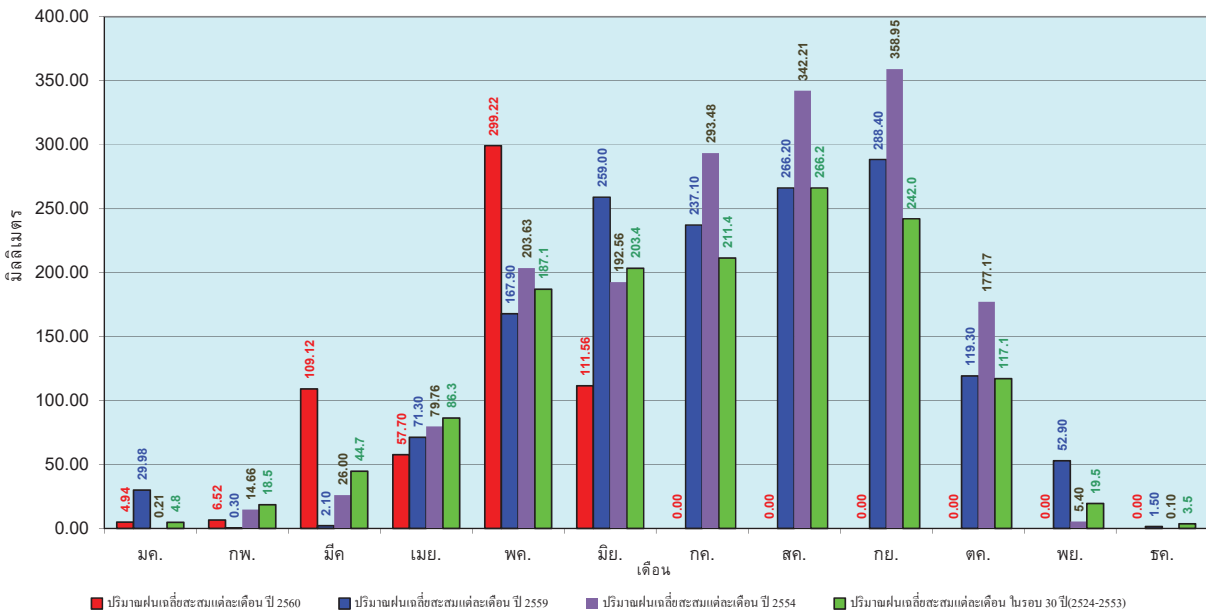


ข้อมูลจากกรมอุตุนิยมวิทยาจำนวน 28
 สถานีข้อมูลปริมาณฝนสะสมถึง วันที่
 15 มิถุนายน 2560

ศูนย์เมฆขลา ศูนย์ป้องกันวิกฤตน้ำ กรมทรัพยากรน้ำ

วันที่ 15 มิถุนายน 2560
 ฝน30ปี = 443.10 มม. (สะสมทั้งปี = 1,404.50 มม.)
 ปี59 = 394.73 มม. (สะสมทั้งปี = 1,451.61 มม.)
 ปี60 = 589.06 มม.
 เปรียบเทียบกับ ปี 59 มีค่ามากกว่า 194.34 มม.
 เปรียบเทียบกับฝนเฉลี่ย 30 ปี มีค่ามากกว่า 145.96 มม.

ปริมาณฝนเฉลี่ยสะสมรายเดือน ภาคตะวันออกเฉียงเหนือ

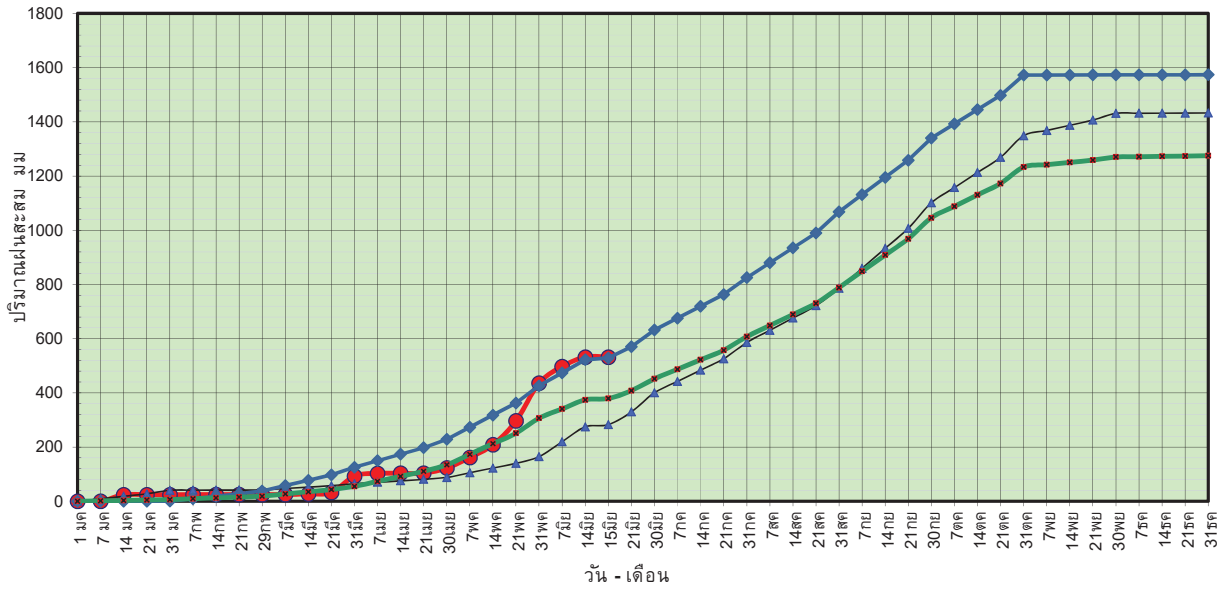


ข้อมูลจากกรมอุตุนิยมวิทยาจำนวน 28
 สถานีข้อมูลปริมาณฝนสะสมถึง วันที่
 15 มิถุนายน 2560

ศูนย์เมฆขลา ศูนย์ป้องกันวิกฤตน้ำ กรมทรัพยากรน้ำ

วันที่ 15 มิถุนายน 2560
 ฝน30ปี = 379.30 มม. (สะสมทั้งปี = 1,275.20 มม.)
 ปี59 = 282.65 มม. (สะสมทั้งปี = 1,432.69 มม.)
 ปี60 = 532.04 มม.
 เปรียบเทียบกับ ปี 59 มีค่ามากกว่า 249.39 มม.
 เปรียบเทียบกับฝนเฉลี่ย 30 ปี มีค่ามากกว่า 152.74 มม.

ปริมาณฝนสะสมภาคกลาง



ข้อมูลจากกรมอุตุนิยมวิทยาจำนวน 13
 สถานีข้อมูลปริมาณฝนสะสมถึง วันที่
 15 มิถุนายน 2560



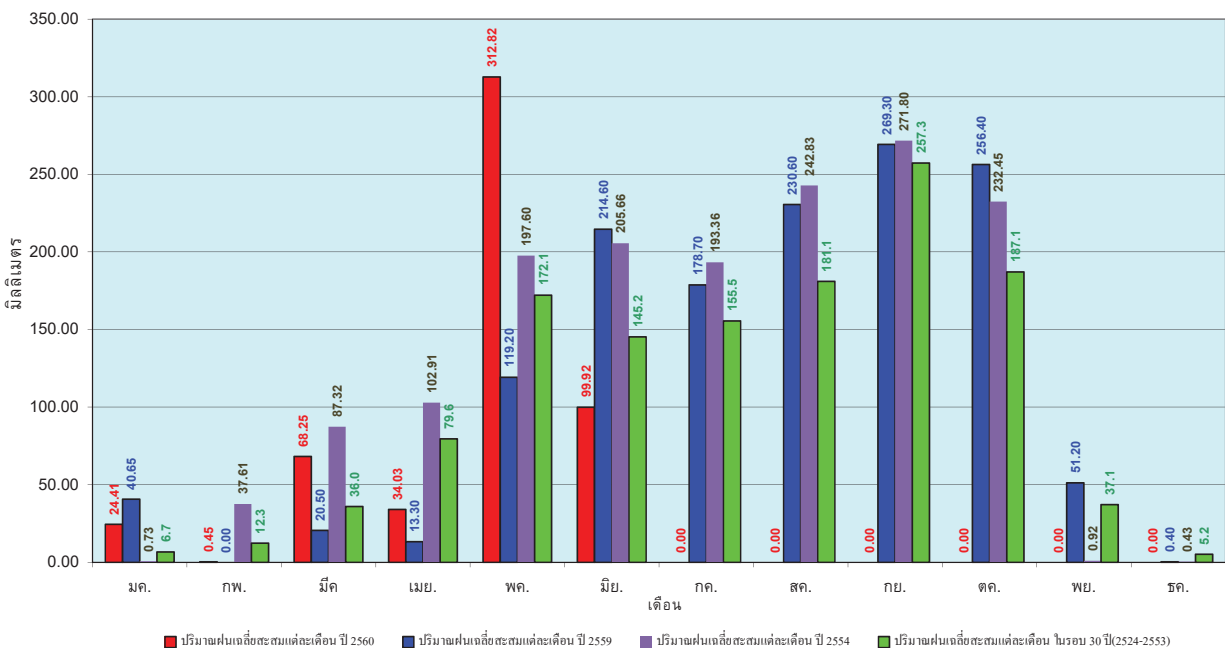
ศูนย์เมขลา



ศูนย์ป้องกันภัยพิบัติฯ กรมทรัพยากรน้ำ

วันที่ 15 มิถุนายน 2560
 ฝน30ปี = 379.30 มม. (สะสมทั้งปี = 1,275.20 มม.)
 ปี59 = 282.65 มม. (สะสมทั้งปี = 1,432.69 มม.)
 ปี60 = 532.04 มม.
 เปรียบเทียบกับ ปี 59 มีค่ามากกว่า 249.39 มม.
 เปรียบเทียบกับฝนเฉลี่ย 30 ปี มีค่ามากกว่า 152.74 มม.

ปริมาณฝนเฉลี่ยสะสมรายเดือน ภาคกลาง



ข้อมูลจากกรมอุตุนิยมวิทยาจำนวน 13
 สถานีข้อมูลปริมาณฝนสะสมถึง วันที่
 15 มิถุนายน 2560



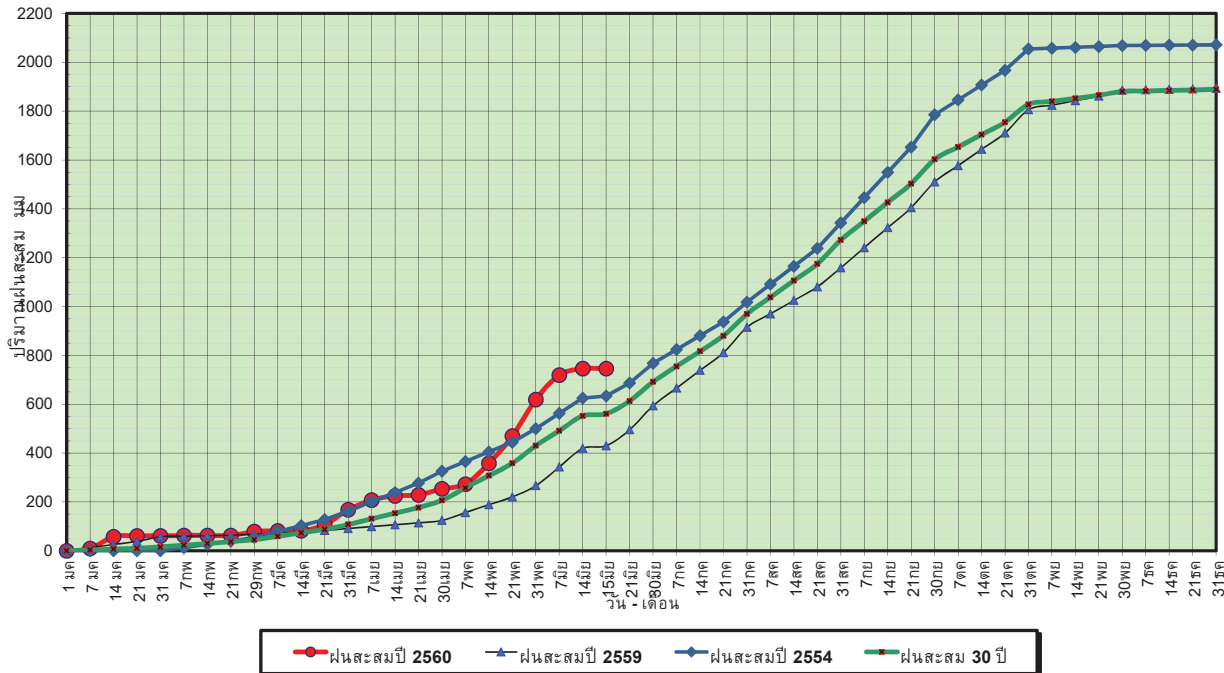
ศูนย์เมขลา



ศูนย์ป้องกันภัยพิบัติฯ กรมทรัพยากรน้ำ

วันที่ 15 มิถุนายน 2560
 ฝน30ปี = 561.35 มม. (สะสมทั้งปี = 1,888.80 มม.)
 ปี59 = 430.16 มม. (สะสมทั้งปี = 1,746.74 มม.)
 ปี60 = 745.75 มม.
 เปรียบเทียบกับ ปี 59 มีค่ามากกว่า 315.59 มม.
 เปรียบเทียบกับฝนเฉลี่ย 30 ปี มีค่ามากกว่า 184.40 มม.

ปริมาณฝนสะสมภาคตะวันออกเฉียงเหนือ

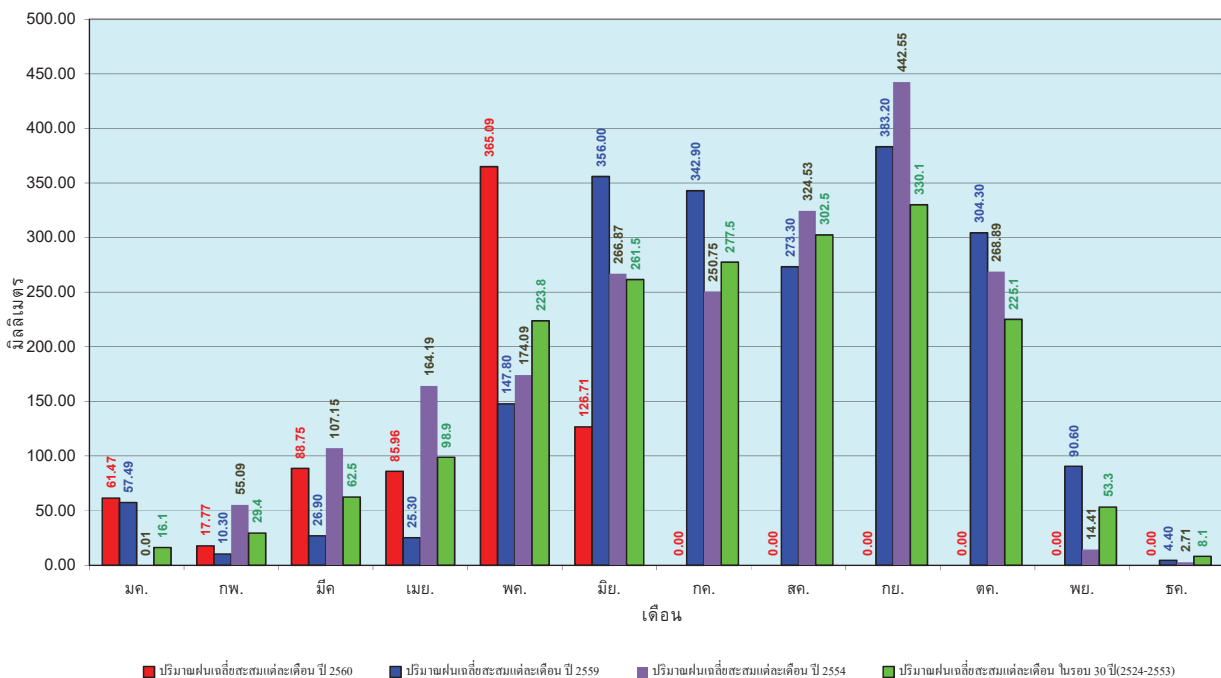


ข้อมูลจากกรมอุตุนิยมวิทยาจำนวน 15
 สถานีข้อมูลปริมาณฝนสะสมถึง วันที่
 15 มิถุนายน 2560

ศูนย์เมฆขลา ศูนย์ป้องกันวิกฤตน้ำ กรมทรัพยากรน้ำ

วันที่ 15 มิถุนายน 2560
 ฝน30ปี = 561.35 มม. (สะสมทั้งปี = 1,888.80 มม.)
 ปี59 = 430.16 มม. (สะสมทั้งปี = 1,746.74 มม.)
 ปี60 = 745.75 มม.
 เปรียบเทียบกับ ปี 59 มีค่ามากกว่า 315.59 มม.
 เปรียบเทียบกับฝนเฉลี่ย 30 ปี มีค่ามากกว่า 184.40 มม.

ปริมาณฝนเฉลี่ยสะสมรายเดือน ภาคตะวันออกเฉียงเหนือ

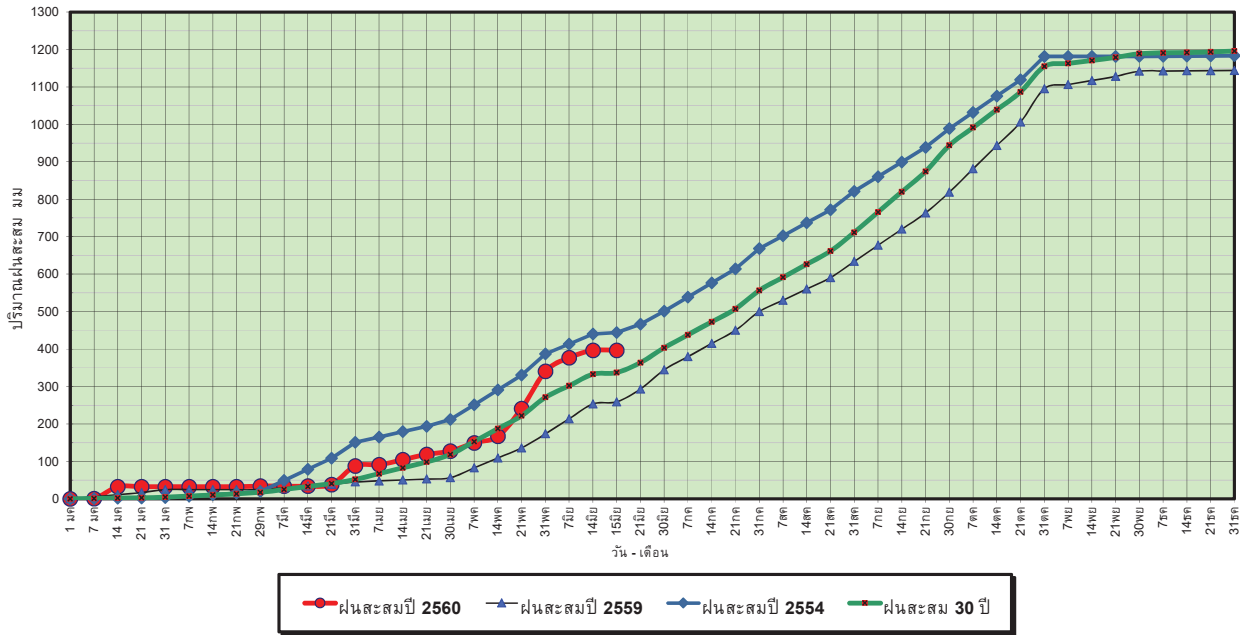


ข้อมูลจากกรมอุตุนิยมวิทยาจำนวน 15
 สถานีข้อมูลปริมาณฝนสะสมถึง วันที่
 15 มิถุนายน 2560

ศูนย์เมฆขลา ศูนย์ป้องกันวิกฤตน้ำ กรมทรัพยากรน้ำ

วันที่ 15 มิถุนายน 2560
 ฝน30ปี = 337.20 มม. (สะสมทั้งปี = 1,195.72 มม.)
 ปี59 = 259.12 มม. (สะสมทั้งปี = 1,064.92 มม.)
 ปี60 = 396.48 มม.
 เปรียบเทียบกับ ปี 59 มีค่ามากกว่า 137.36 มม.
 เปรียบเทียบกับฝนเฉลี่ย 30 ปี มีค่ามากกว่า 59.28 มม.

ปริมาณฝนสะสมภาคตะวันตก



ข้อมูลจากกรมอุตุนิยมวิทยาจำนวน 5
 สถานีข้อมูลปริมาณฝนสะสมถึง วันที่
 15 มิถุนายน 2560



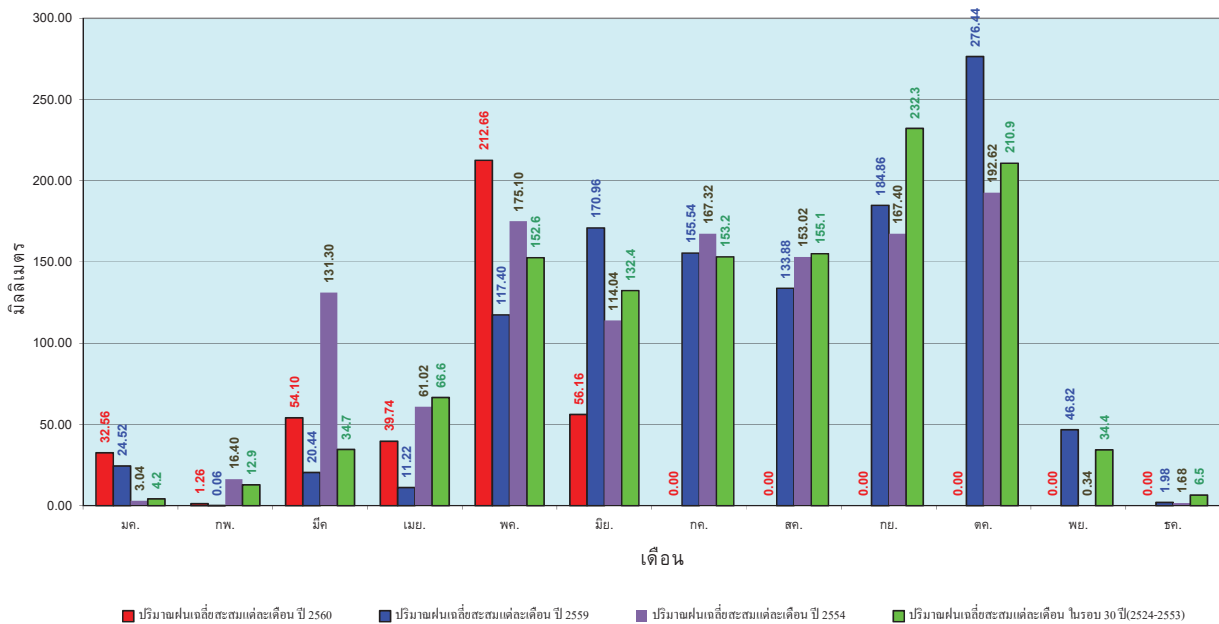
ศูนย์เมขลา



ศูนย์ป้องกันวิกฤตน้ำ กรมทรัพยากรน้ำ

วันที่ 15 มิถุนายน 2560
 ฝน30ปี = 337.20 มม. (สะสมทั้งปี = 1,195.72 มม.)
 ปี59 = 259.12 มม. (สะสมทั้งปี = 1,064.92 มม.)
 ปี60 = 396.48 มม.
 เปรียบเทียบกับ ปี 59 มีค่ามากกว่า 137.36 มม.
 เปรียบเทียบกับฝนเฉลี่ย 30 ปี มีค่ามากกว่า 59.28 มม.

ปริมาณฝนเฉลี่ยสะสมรายเดือน ภาคตะวันตก



ข้อมูลจากกรมอุตุนิยมวิทยาจำนวน 5
 สถานีข้อมูลปริมาณฝนสะสมถึง วันที่
 15 มิถุนายน 2560



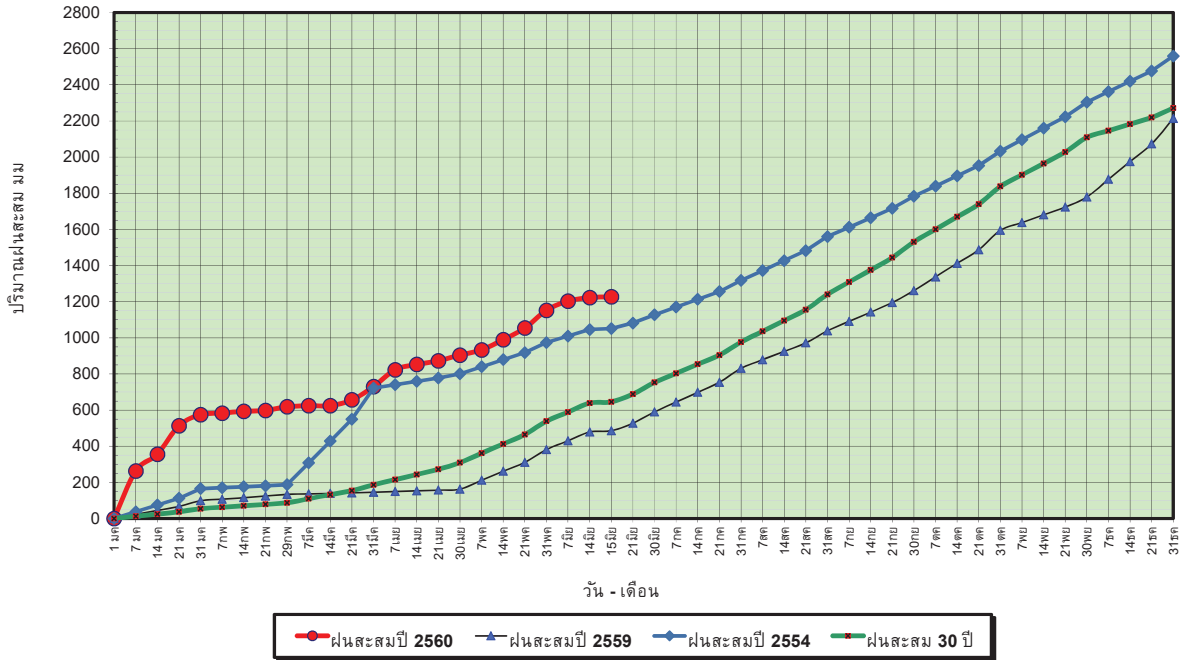
ศูนย์เมขลา



ศูนย์ป้องกันวิกฤตน้ำ กรมทรัพยากรน้ำ

วันที่ 15 มิถุนายน 2560
 ฝน30ปี = 645.61 มม. (สะสมทั้งปี = 2,271.55 มม.)
 ปี59 = 485.62 มม. (สะสมทั้งปี = 2,058.2 มม.)
 ปี60 = 1,226.88 มม.
 เปรียบเทียบกับ ปี 59 มีค่ามากกว่า 741.26 มม.
 เปรียบเทียบกับฝนเฉลี่ย 30 ปี มีค่ามากกว่า 581.27 มม.

ปริมาณฝนสะสมภาคใต้



ข้อมูลจากกรมอุตุนิยมวิทยาจำนวน 29
 สถานีข้อมูลปริมาณฝนสะสมถึง วันที่
 15 มิถุนายน 2560



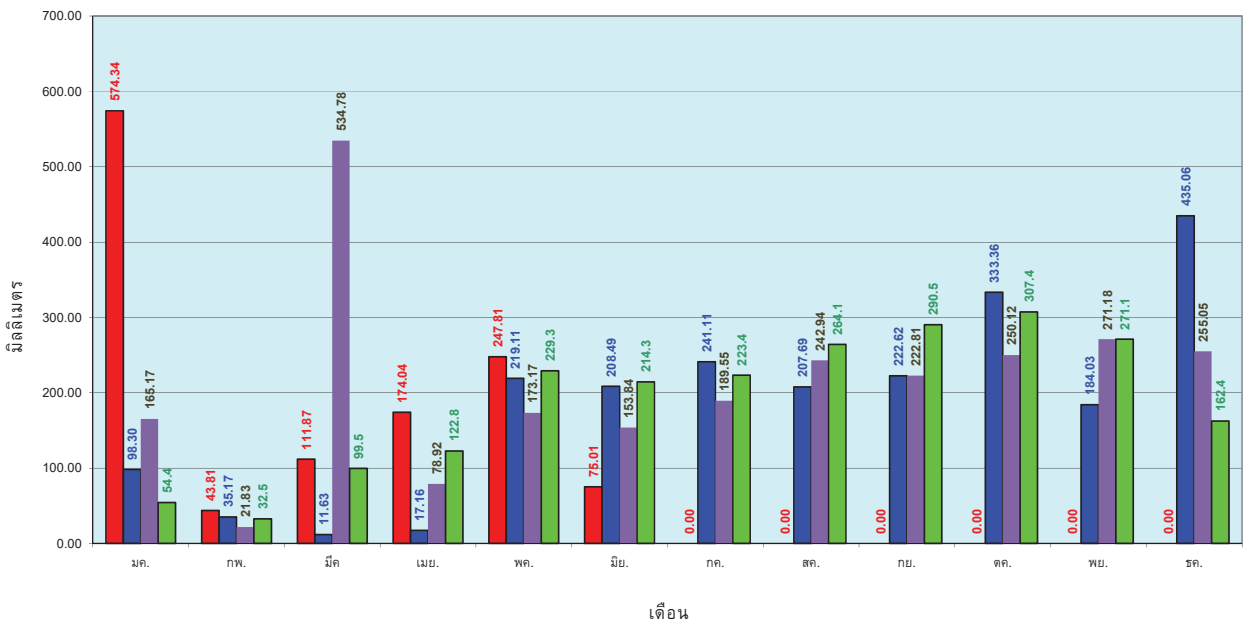
ศูนย์เมฆขลา



ศูนย์ป้องกันวิกฤตน้ำ กรมทรัพยากรน้ำ

วันที่ 15 มิถุนายน 2560
 ฝน30ปี = 645.61 มม. (สะสมทั้งปี = 2,271.55 มม.)
 ปี59 = 485.62 มม. (สะสมทั้งปี = 2,058.2 มม.)
 ปี60 = 1,226.88 มม.
 เปรียบเทียบกับ ปี 59 มีค่ามากกว่า 741.26 มม.
 เปรียบเทียบกับฝนเฉลี่ย 30 ปี มีค่ามากกว่า 581.27 มม.

ปริมาณฝนเฉลี่ยสะสมรายเดือน ภาคใต้



ข้อมูลจากกรมอุตุนิยมวิทยาจำนวน 29
 สถานีข้อมูลปริมาณฝนสะสมถึง วันที่
 15 มิถุนายน 2560



ศูนย์เมฆขลา



ศูนย์ป้องกันวิกฤตน้ำ กรมทรัพยากรน้ำ

สถานการณ์น้ำในอ่างเก็บน้ำ
ขนาดใหญ่ และขนาดกลาง

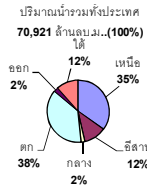


รายงานสรุปสภาพน้ำในอ่างเก็บน้ำขนาดใหญ่และขนาดกลาง

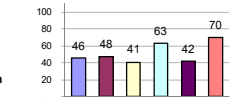
รายงานสถานการณ์ ณ. วันที่ 16 มิถุนายน 2560

ปริมาณน้ำในอ่างที่ใช้การได้ในสัปดาห์นี้ + มากกว่า / - น้อยกว่า สัปดาห์ก่อน 383.49 ล้าน ลบ.ม.

สรุปสถานการณ์ปริมาณน้ำในอ่างเก็บน้ำที่ใช้ในกิจกรรมทั่วประเทศ น้อยกว่าปริมาณน้ำไหลเข้าอ่าง เมื่อเทียบกับสัปดาห์ที่ผ่านมา สถานการณ์อยู่ระหว่างเก็บกักน้ำ



% ปริมาณน้ำรวมแต่ละภาคปัจจุบัน



คงที่	1	อ่าง
ลดลง	7	อ่าง
เพิ่มขึ้น	30	อ่าง

เปรียบเทียบปริมาณน้ำรวม
ทั่วประเทศปัจจุบัน
กับปี 60 และ ปี 59

วันที่ 16 มิถุนายน 2560 เท่ากับ

39,121 ล้าน ลบ.ม. หรือ เท่ากับ

55%

วันที่ 16 มิถุนายน 2559 เท่ากับ

31,008 ล้าน ลบ.ม. หรือ เท่ากับ

44%

ภาค	สถานการณ์ปริมาณน้ำในอ่าง				ปริมาณน้ำ เปลี่ยนแปลง (ล้าน ม.³)	สถานะ
	ลดลง (แห่ง)	คงที่ (แห่ง)	เพิ่มขึ้น (แห่ง)	รวม (แห่ง)		
ภาคเหนือ	-	-	7	7	152.00	ปริมาณน้ำในอ่างเก็บน้ำเพิ่มขึ้น
ภาคตะวันออกเฉียงเหนือ	1	-	11	12	118.00	ปริมาณน้ำในอ่างเก็บน้ำเพิ่มขึ้น
ภาคกลาง	-	1	2	3	28.00	ปริมาณน้ำในอ่างเก็บน้ำเพิ่มขึ้น
ภาคตะวันออก	-	-	2	2	127.00	ปริมาณน้ำในอ่างเก็บน้ำเพิ่มขึ้น
ภาคตะวันออก	3	-	7	10	11.49	ปริมาณน้ำในอ่างเก็บน้ำเพิ่มขึ้น
ภาคใต้	3	-	1	4	-53.00	ปริมาณน้ำในอ่างเก็บน้ำลดลง
รวมทั้งประเทศ	7	1	30	38	383.49	ปริมาณน้ำในอ่างเก็บน้ำเพิ่มขึ้น

ภาค อ่างเก็บน้ำ เชื้อน	ความจุ ที่ รอก. (ล้าน ม.³)	ปริมาณน้ำ ที่ใช้งาน ไม่ได้อ (ล้าน ม.³)	ใช้การ ได้จริง (ล้าน ม.³)	ปริมาณน้ำรวม วันที่ 16 มิถุนายน 2559		ปัจจุบัน วันที่ 16 มิถุนายน 2560				สัปดาห์ก่อน วันที่ 10 มิถุนายน 2560				ปริมาณน้ำ + เพิ่มขึ้น - ลดลง (ล้าน ม.³)	สถานการณ์ ในอ่าง		
				%	%	ปริมาณน้ำรวม		ปริมาณน้ำใช้การได้จริง		ปริมาณน้ำรวม		ปริมาณน้ำใช้การได้จริง					
						ปริมาณน้ำ (ล้าน ม.³)	%	ปริมาณน้ำ (ล้าน ม.³)	%	ปริมาณน้ำ (ล้าน ม.³)	%	ปริมาณน้ำ (ล้าน ม.³)	%				
ภาคเหนือ (7)																	
1	ภูมิพล (2)	ดาก	13,462	3,800	9,662	4,004	30%	6,007	45%	2,207	16%	5,907	44%	2,107	16%	100.00	เพิ่มขึ้น
2	สิริกิติ์ (2)	อุดรดิตถ์	9,510	2,850	6,660	3,599	38%	4,641	49%	1,791	19%	4,636	49%	1,786	19%	5.00	เพิ่มขึ้น
3	แม่จัน	เชียงใหม่	265	12	253	44	17%	88	33%	76	29%	87	33%	75	28%	1.00	เพิ่มขึ้น
4	แมกวง	เชียงใหม่	263	14	249	30	11%	44	17%	30	11%	42	16%	28	11%	2.00	เพิ่มขึ้น
5	กัวลม	ลำปาง	106	3	103	28	26%	65	61%	62	58%	64	60%	61	58%	1.00	เพิ่มขึ้น
6	กัวลอม	ลำปาง	170	6	164	35	21%	131	77%	125	74%	127	75%	121	71%	4.00	เพิ่มขึ้น
7	แก่งหลวง	พิษณุโลก	939	43	896	247	26%	383	41%	340	36%	344	37%	301	32%	39.00	เพิ่มขึ้น
	รวมภาคเหนือ	34.85%	24,715	6,728	17,987	7,987	32%	11,359	46%	4,631	19%	11,207	45%	4,479	18%	152.00	เพิ่มขึ้น
ภาคตะวันออกเฉียงเหนือ (12)																	
8	ห้วยหลวง	อุดรธานี	136	7	129	15	11%	63	46%	56	41%	60	44%	53	39%	3.00	เพิ่มขึ้น
9	น้ำพอง	สกลนคร	520	45	475	153	29%	269	52%	224	43%	259	50%	214	41%	10.00	เพิ่มขึ้น
10	น้ำพอง (2)	สกลนคร	165	8	157	34	21%	64	39%	56	34%	60	36%	52	32%	4.00	เพิ่มขึ้น
11	จำปาศักดิ์ (2)	ชัยภูมิ	164	37	127	56	34%	96	59%	59	36%	98	60%	61	37%	-2.00	ลดลง
12	อุบลรัตน์ (2)	ขอนแก่น	2,431	581	1,850	502	21%	1,391	57%	810	33%	1,336	55%	755	31%	55.00	เพิ่มขึ้น
13	ลำปาว	กาฬสินธุ์	1,980	100	1,880	350	18%	698	35%	598	30%	674	34%	574	29%	24.00	เพิ่มขึ้น
14	ลำคอง	นครราชสีมา	314	22	292	66	21%	77	25%	55	18%	76	24%	54	17%	1.00	เพิ่มขึ้น
15	ลำพระเพลิง	นครราชสีมา	155	1	154	17	11%	91	59%	90	58%	89	57%	88	57%	2.00	เพิ่มขึ้น
16	มูลขาม	นครราชสีมา	141	7	134	33	23%	65	46%	58	41%	64	45%	57	40%	1.00	เพิ่มขึ้น
17	ลำแจะ	นครราชสีมา	275	7	268	48	17%	100	36%	93	34%	93	34%	86	31%	7.00	เพิ่มขึ้น
18	ลำนางรอง	บุรีรัมย์	121	3	118	56	46%	74	61%	71	59%	72	60%	69	57%	2.00	เพิ่มขึ้น
19	สิรินธร (2)	อุบลราชธานี	1,966	831	1,135	921	47%	991	50%	160	8%	980	50%	149	8%	11.00	เพิ่มขึ้น
	รวมภาคตะวันออกเฉียงเหนือ	11.80%	8,369	1,649	6,720	2,251	27%	3,979	48%	2,330	28%	3,862	46%	2,212	26%	118.00	เพิ่มขึ้น
ภาคกลาง (3)																	
20	ป่าสักชลสิทธิ์	ลพบุรี	960	3	957	191	20%	275	29%	272	28%	248	26%	245	26%	27.00	เพิ่มขึ้น
21	ห้วยเสลา	อุทัยธานี	160	17	143	41	26%	111	69%	94	59%	110	69%	93	58%	1.00	เพิ่มขึ้น
22	กระเสียว	สุพรรณบุรี	240	40	200	58	24%	169	70%	129	54%	169	70%	129	54%	-	คงที่
	รวมภาคกลาง	1.92%	1,360	60	1,300	290	21%	555	41%	495	36%	527	39%	467	34%	28.00	เพิ่มขึ้น
ภาคตะวันตก (2)																	
23	ศรีนครินทร์ (2)	กาญจนบุรี	17,745	10,265	7,480	11,547	65%	12,687	71%	2,422	14%	12,674	71%	2,409	14%	13.00	เพิ่มขึ้น
24	วชิราลงกรณ (2)	กาญจนบุรี	8,860	3,012	5,848	3,634	41%	4,122	47%	1,110	13%	4,008	45%	996	11%	114.00	เพิ่มขึ้น
	รวมภาคตะวันตก	37.51%	26,605	13,277	13,328	15,181	57%	16,809	63%	3,532	13%	16,682	63%	3,405	13%	127.00	เพิ่มขึ้น
ภาคตะวันออก (6+4)																	
25	ขุนด่าน	นครนายก	224	5.00	219	52	23%	57	25%	52	23%	56	25%	51	23%	1.00	เพิ่มขึ้น
26	คลองลัด	ฉะเชิงเทรา	420	30.00	390	58	14%	129	31%	99	24%	124	30%	94	22%	5.00	เพิ่มขึ้น
27	บางพระ (3)	ชลบุรี	117	12.00	105	16	14%	71	61%	59	50%	72	62%	60	51%	-1.00	ลดลง
28	หนองปลาไหล (3)	ระยอง	164	13.75	150	58	35%	143	87%	129	79%	141	86%	127	78%	2.00	เพิ่มขึ้น
29	ประแสร์ (3)	ระยอง	295	20.00	275	130	44%	125	42%	105	36%	122	41%	102	35%	3.00	เพิ่มขึ้น
30	มาบประชัน (3)	ระยอง	17	0.72	16	6	39%	9	56%	8	51%	9	56%	8.58	52%	-0.08	ลดลง
31	หนองค้อ (3)	ระยอง	21	1.00	20	2	12%	14	65%	13	60%	14	65%	12.86	60%	0.03	เพิ่มขึ้น
32	ดอกกรวย (3)	ระยอง	79	3.00	76	12	15%	59	74%	56	70%	59	74%	55.55	70%	0.29	เพิ่มขึ้น
33	คลองใหญ่ (3)	ระยอง	45	3.00	42	23	50%	29	64%	26	58%	32	70%	29.04	64%	-2.76	ลดลง
34	นฤมิตรนครินทร์	ปราจีนบุรี	295	19.00	276	-	0%	67	23%	48	16%	63	21%	44.00	15%	4.00	เพิ่มขึ้น
	รวมภาคตะวันออก	2.37%	1,678	107	1,570	358	21%	703	42%	596	36%	692	41%	584	35%	11.49	เพิ่มขึ้น
ภาคใต้ (4)																	
35	แก่งกระจาน	เพชรบุรี	710	65	645	195	27%	299	42%	234	33%	297	42%	232	33%	2.00	เพิ่มขึ้น
36	ปราณบุรี	ประจวบคีรีขันธ์	391	18	373	43	11%	172	44%	154	39%	173	44%	155	40%	-1.00	ลดลง
37	รัชชประภา (2)	สุราษฎร์ธานี	5,639	1,352	4,287	4,111	73%	4,213	75%	2,861	51%	4,258	76%	2,906	52%	-45.00	ลดลง
38	บางยาง (2)	ยะลา	1,454	276	1,178	592	41%	1,033	71%	757	52%	1,042	72%	766	53%	-9.00	ลดลง
	รวมภาคใต้	11.55%	8,194	1,711	6,483	4,941	60%	5,717	70%	4,006	49%	5,770	70%	4,059	50%	-53.00	ลดลง
	รวมทั้งประเทศ 100%(38)		70,921	23,532	47,388	31,008	44%	39,121	55%	15,590	22%	38,739	55%	15,206	21%	383.49	เพิ่มขึ้น

ที่มาข้อมูล : ตารางสรุปสภาพน้ำในอ่างเก็บน้ำขนาดใหญ่ทั่วประเทศ และ ตารางสรุปสภาพน้ำในอ่างเก็บน้ำภาคตะวันออกเฉียงเหนือ กรมชลประทาน

หมายเหตุ :

- อ่างเก็บน้ำขนาดใหญ่ หมายถึง อ่างเก็บน้ำที่มีความจุตั้งแต่ 100 ล้าน ลบ.ม. ขึ้นไป
- เป็นอ่างเก็บน้ำอยู่ในความรับผิดชอบของการไฟฟ้าฝ่ายผลิตแห่งประเทศไทย (10) นอกนั้นอยู่ในความรับผิดชอบของกรมชลประทาน (28)
- เป็นอ่างเก็บน้ำขนาดกลางที่มีความสำคัญต่อการอุตสาหกรรมและการประมง ของลุ่มน้ำชายฝั่งทะเลตะวันออก
- ที่มา : กรมชลประทาน และการไฟฟ้าฝ่ายผลิตแห่งประเทศไทย
- จังหวัดที่มีอ่างเก็บน้ำขนาดใหญ่มีจำนวน 26 จังหวัด ไม่มี 50 จังหวัด

รท. หมายถึง ระดับเก็บกักของอ่าง



ศูนย์ข้อมูล



ศูนย์ป้องกันภัยอุทกภัย กรมทรัพยากรน้ำ

ลำดับของเขื่อนตามความจุ

1.ศรีนครินทร์ 2.ภูมิพล 3.สิริกิติ์ 4.วชิราลงกรณ 5.รัชชประภา

6.ลุมพินี 7.สิรินธร 8.บางยาง 9.ลำปาว 10.ป่าสัก

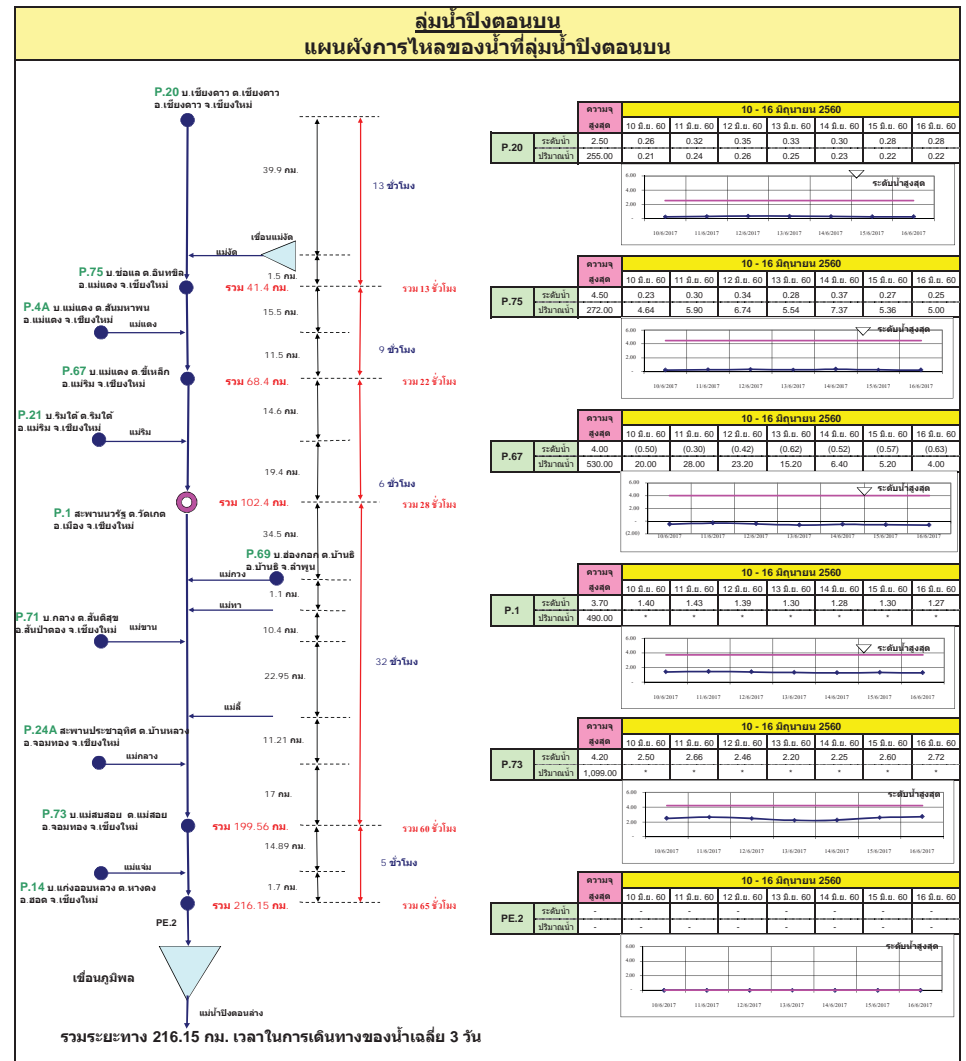
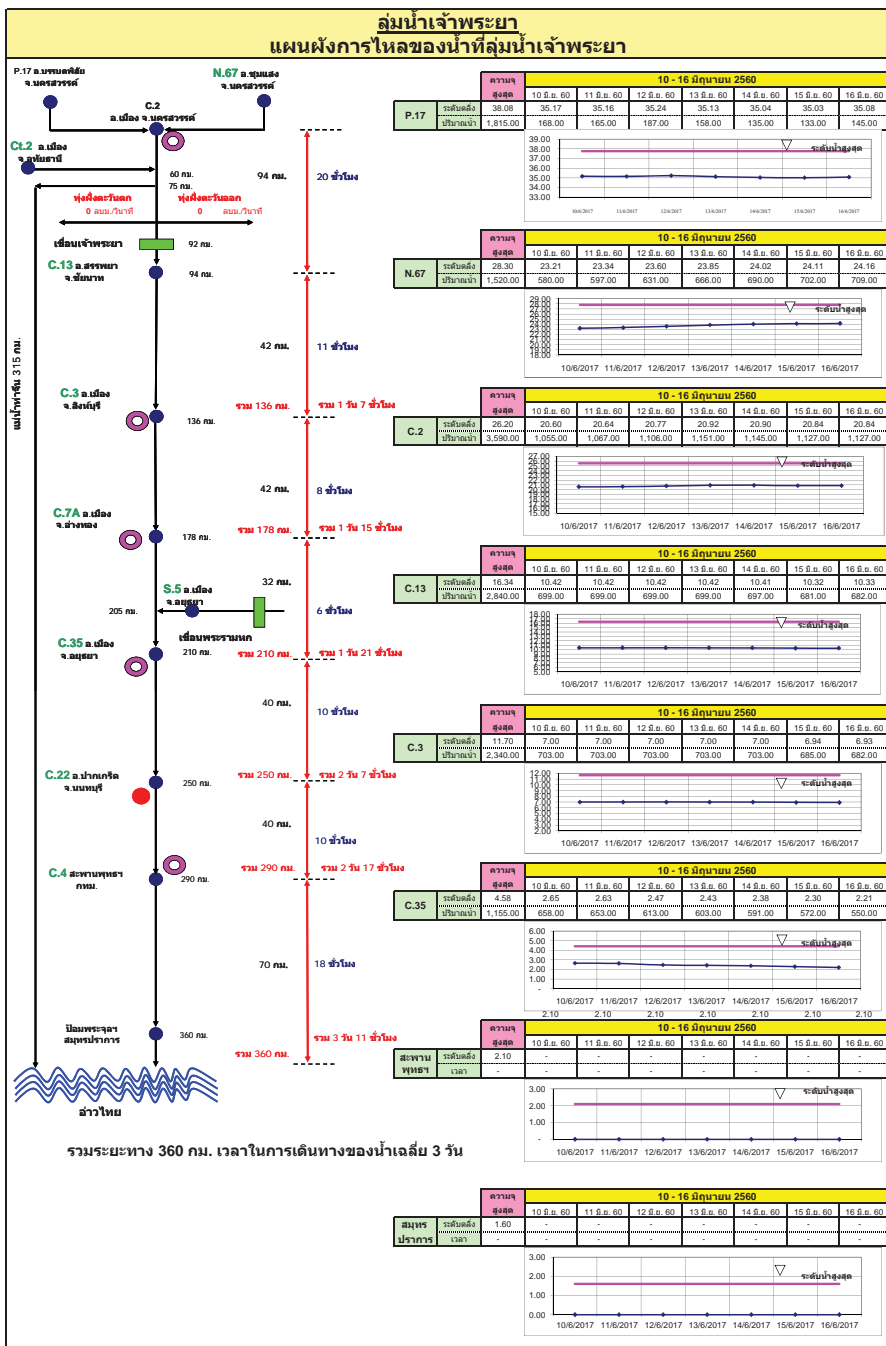
ลำดับของเขื่อนตามปริมาณน้ำใช้การได้

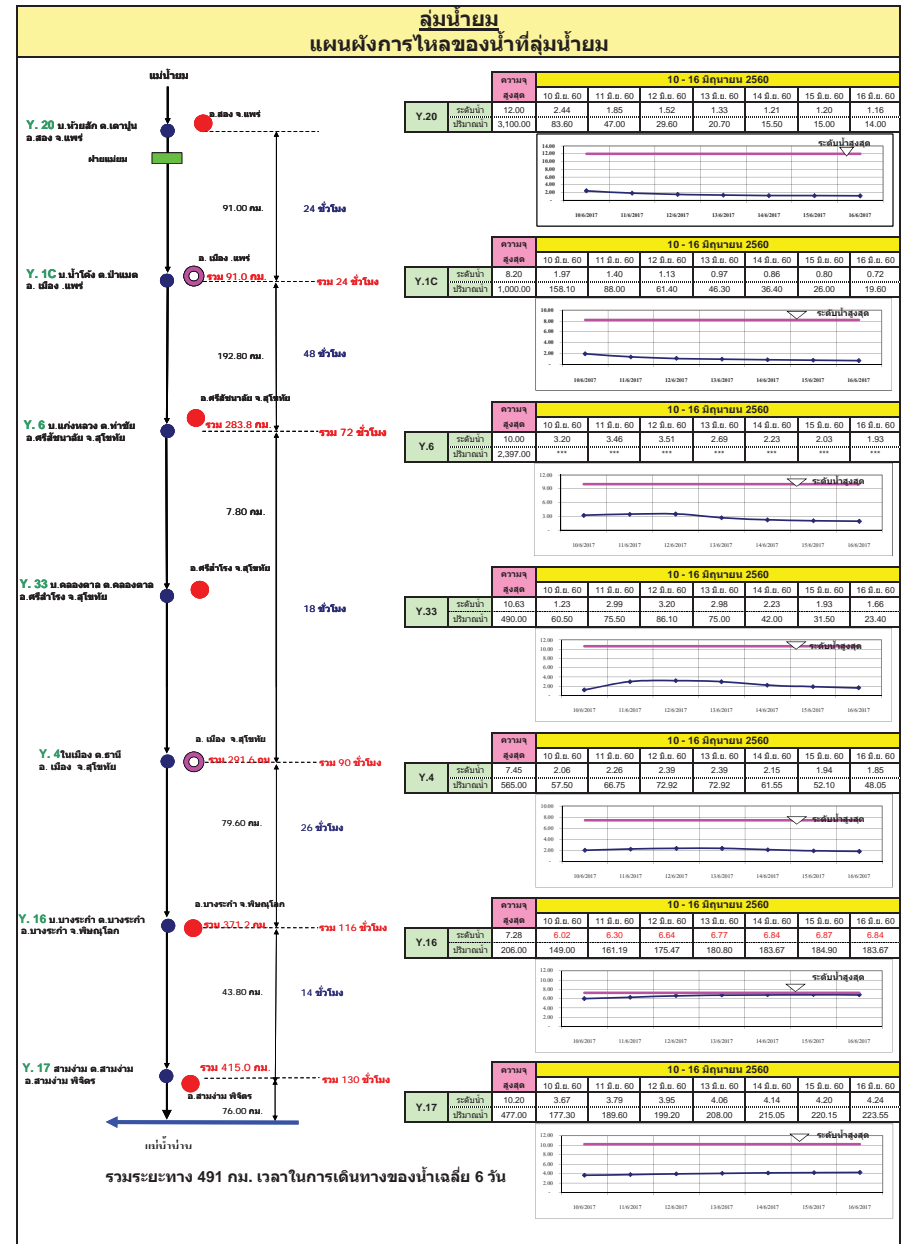
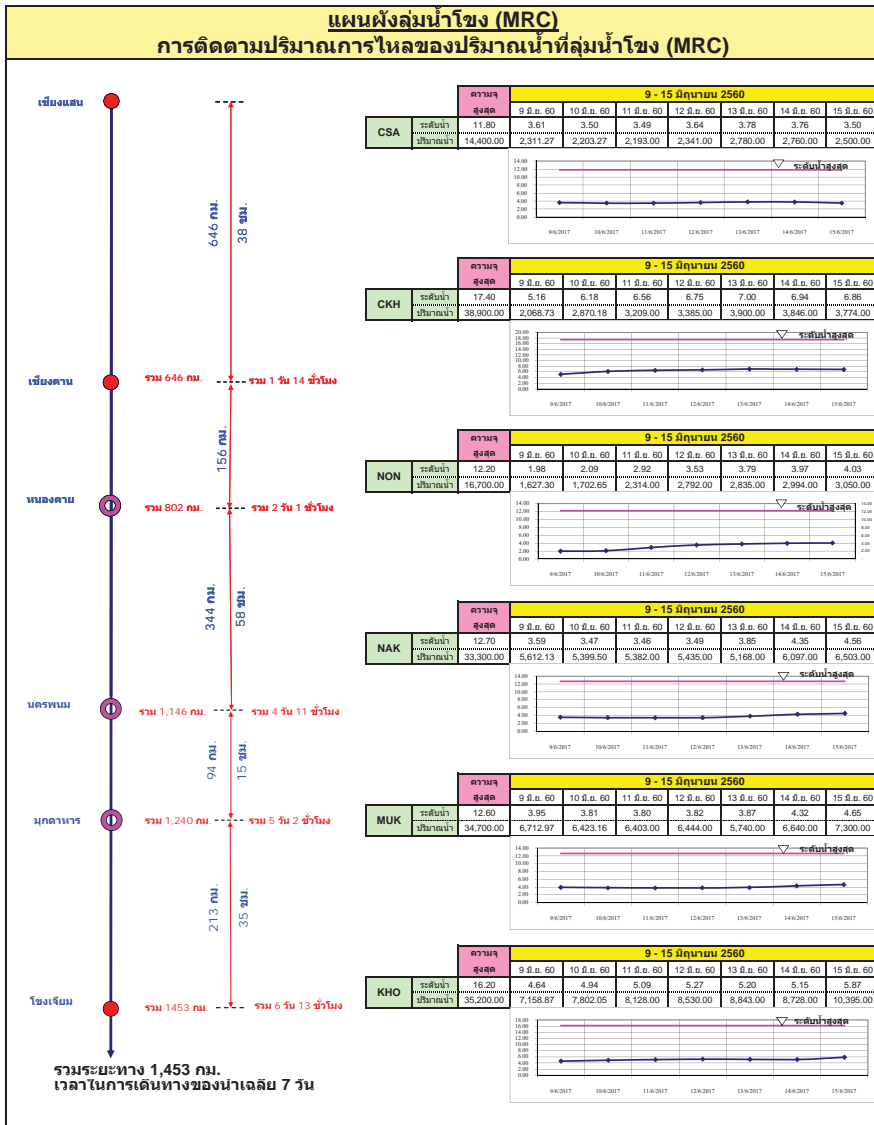
1.ภูมิพล 2.ศรีนครินทร์ 3.สิริกิติ์ 4.วชิราลงกรณ 5.รัชชประภา

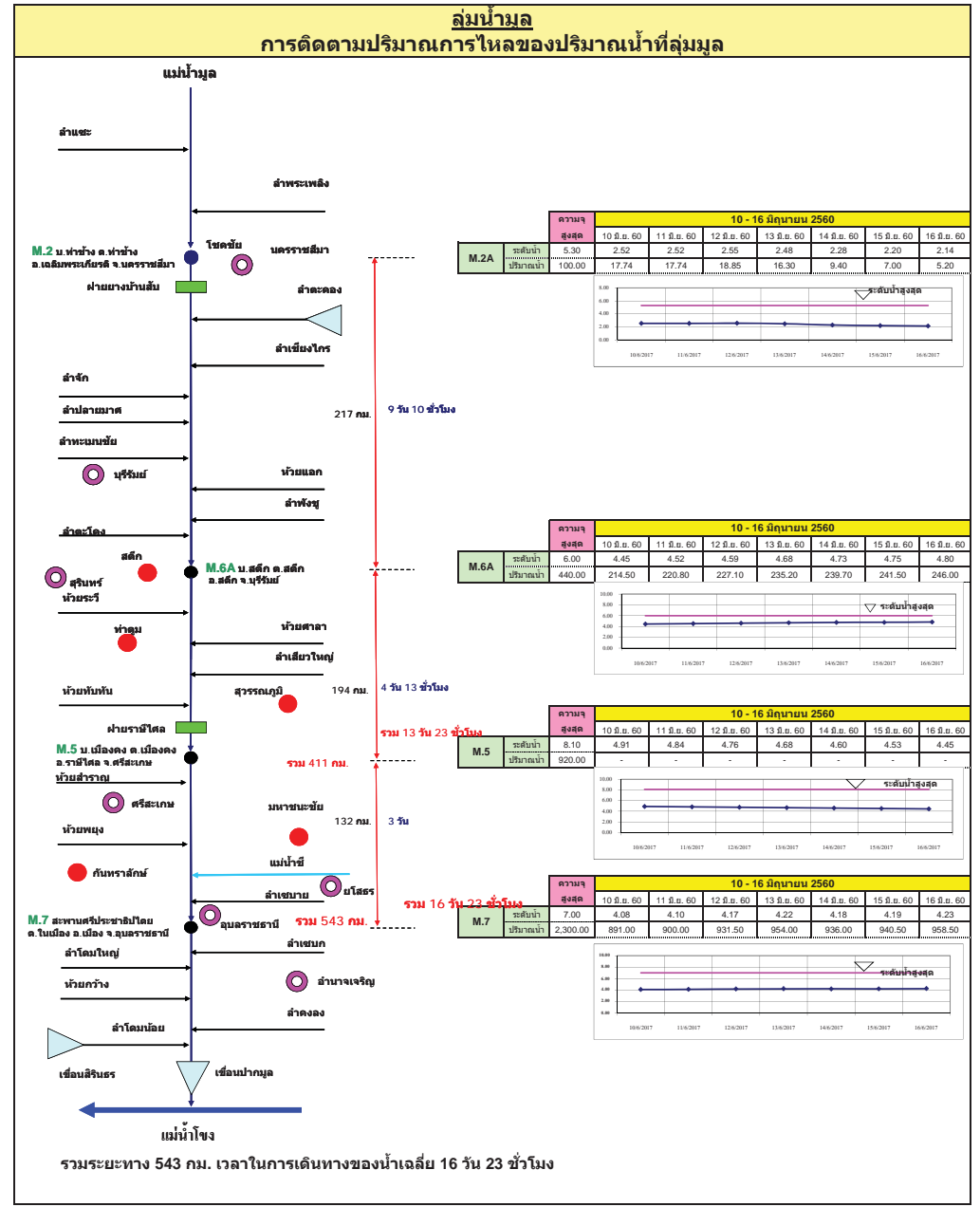
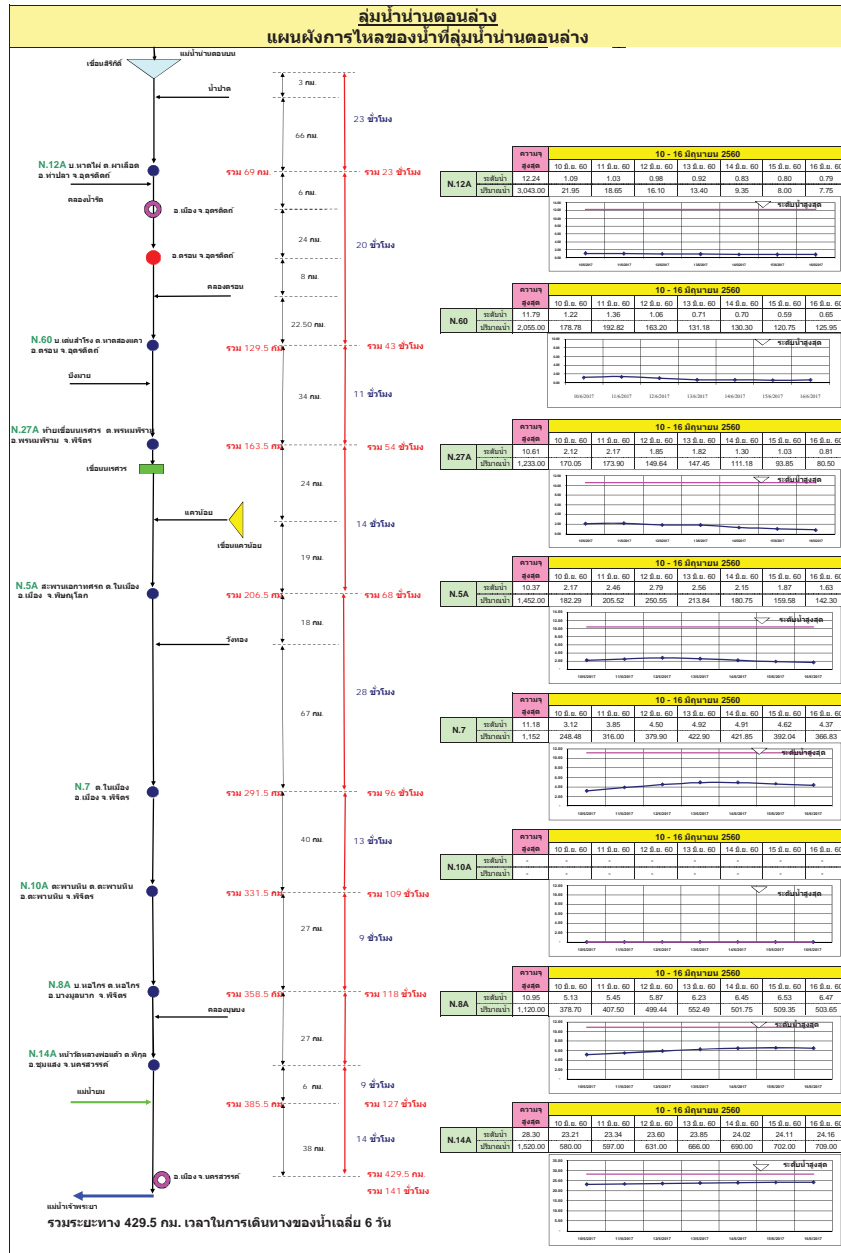
6.ลำปาว 7.ลุมพินี 8.บางยาง 9.สิรินธร 10.ป่าสัก

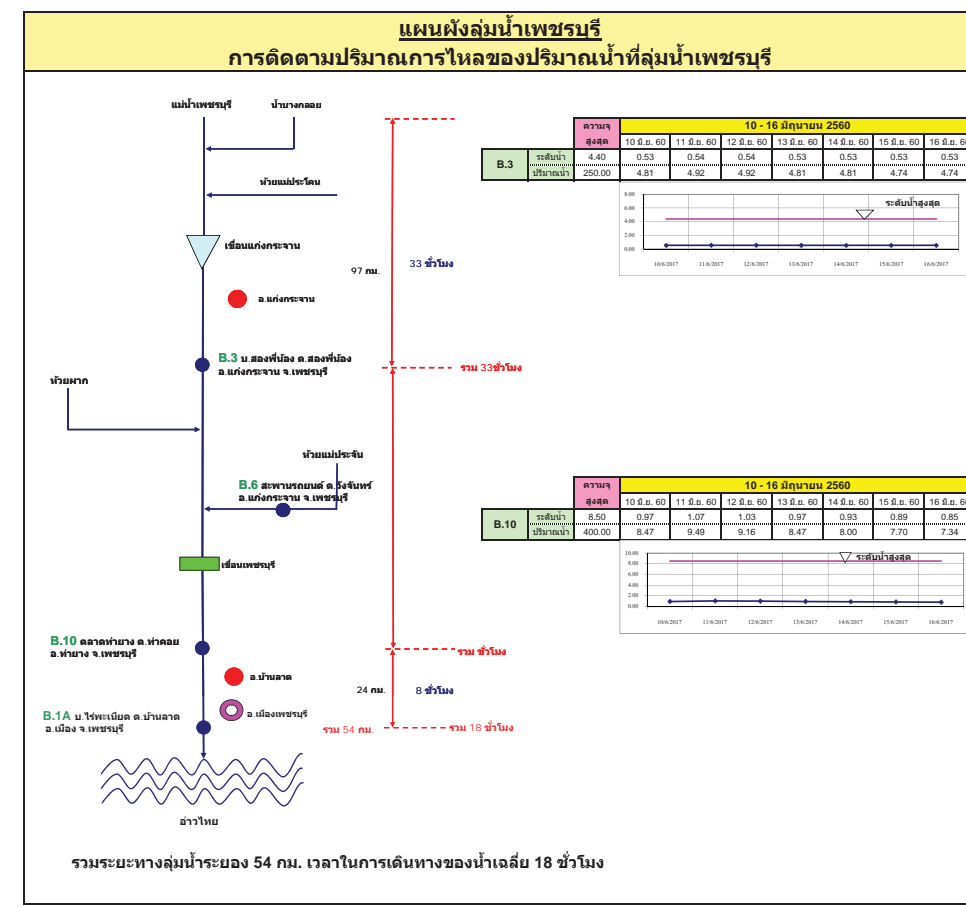
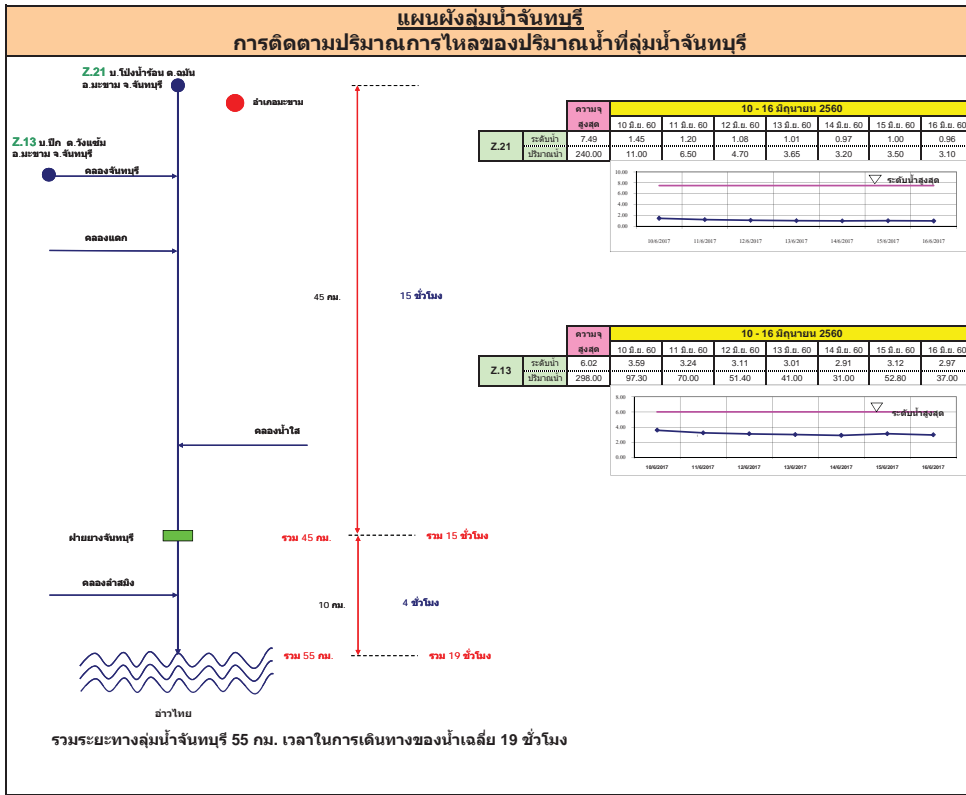
สถานการณ์น้ำในลำน้ำ

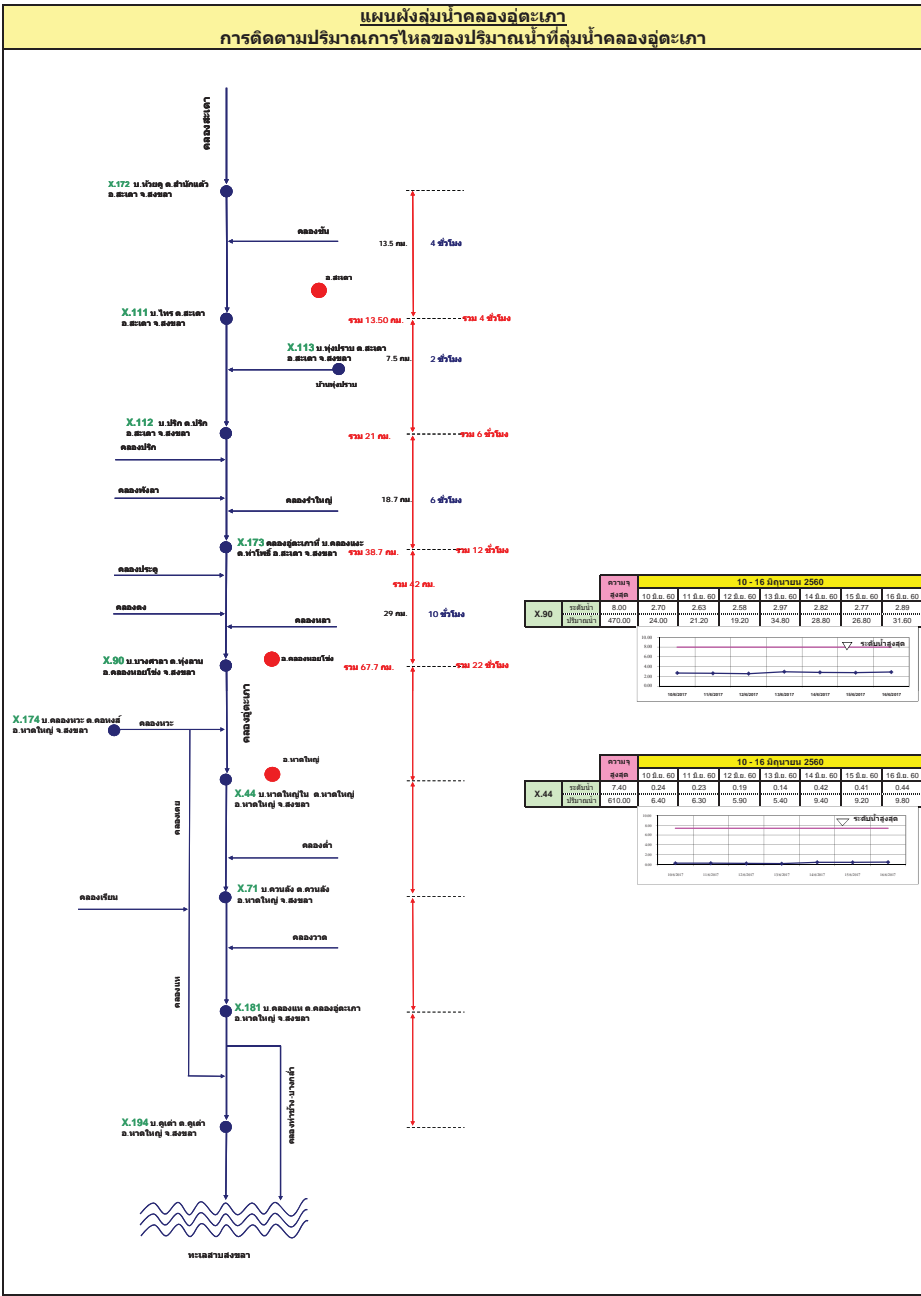
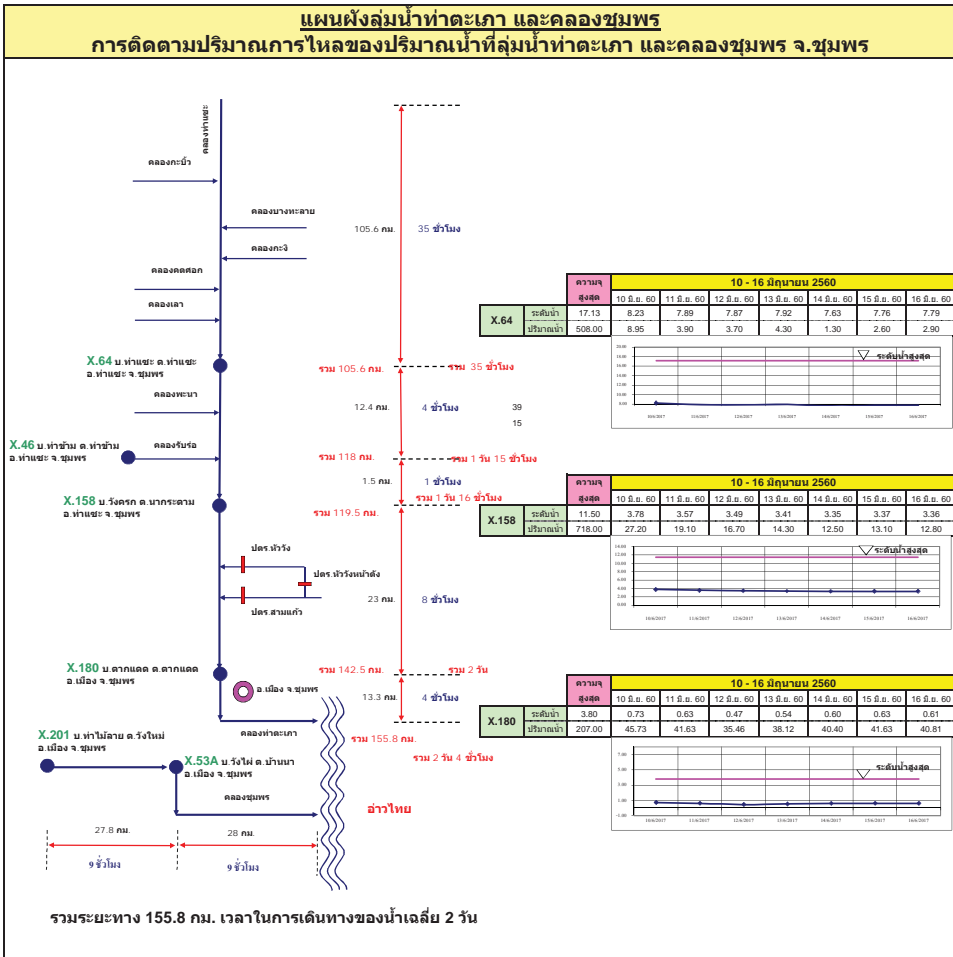












รายงานสถานการณ์น้ำ
รายลุ่มน้ำ



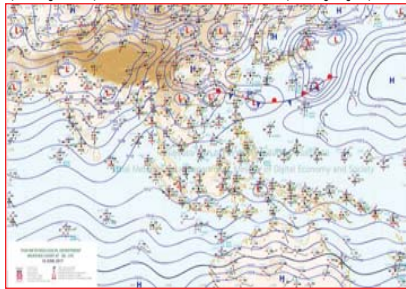
รายงานสถานการณ์น้ำลุ่มน้ำยมและน่าน วันที่ 16 มิถุนายน 2560

1) สภาพภูมิอากาศ

ลักษณะอากาศทั่วไป (ที่มา: กรมอุตุนิยมวิทยา)

พยากรณ์อากาศ 24 ชั่วโมงข้างหน้า ประเทศไทยมีฝนฟ้าคะนองลดลง โดยบริเวณภาคเหนือและภาคตะวันออกเฉียงเหนือจะมีฝนฟ้าคะนองมากกว่าภาคอื่นๆ

มีฝนฟ้าคะนอง ร้อยละ 40 ของพื้นที่ ส่วนมากบริเวณจังหวัดแม่ฮ่องสอน เชียงใหม่ เชียงราย ลำพูน ลำปาง พะเยา น่าน แพร่ และตาก อุณหภูมิต่ำสุด 24-25 องศาเซลเซียส อุณหภูมิสูงสุด 31-33 องศาเซลเซียส ผลคาดการณ์ปริมาณน้ำฝนล่วงหน้า 1-7 วัน ในช่วงวันที่ 15-17 มิ.ย. มีฝนฟ้าคะนองร้อยละ 30-40 ของพื้นที่ ในช่วงวันที่ 18-21 มิ.ย. มีฝนฟ้าคะนองร้อยละ 40-60 ของพื้นที่ และมีฝนตกหนักบางแห่ง อุณหภูมิต่ำสุด 23-27 องศาเซลเซียส อุณหภูมิสูงสุด 31-35 องศาเซลเซียส



แผนที่อากาศ วันที่ 16 มิ.ย. 2560 เวลา 07.00 น.



ภาพถ่ายจากดาวเทียม วันที่ 16 มิ.ย. 2560

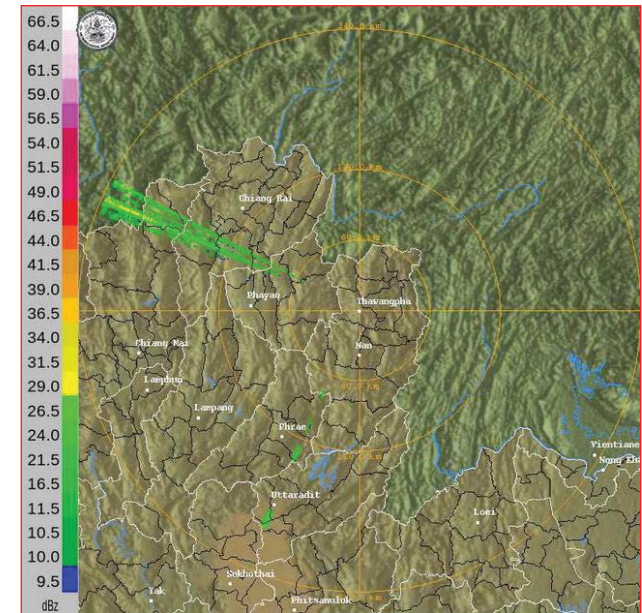
2) สถานการณ์ฝน

จากข้อมูลสถานการณ์ฝนในพื้นที่ลุ่มน้ำยมและน่านของวันที่ 16 มิถุนายน 2560 จากกรมทรัพยากรน้ำ กรมอุตุนิยมวิทยา กรมชลประทาน และสถาบันสารสนเทศทรัพยากรน้ำและการเกษตร (องค์การมหาชน) พบว่ามีฝนตกเล็กน้อยในบริเวณพื้นที่ จ.แพร่ จ.น่าน และจ.พิษณุโลก มีปริมาณฝน 0.4 – 14.5 มม.

ข้อมูลสถานการณ์ฝนในพื้นที่ลุ่มน้ำยมและน่าน ณ วันที่ 16 มิถุนายน 2560 เวลา 07.00 น.

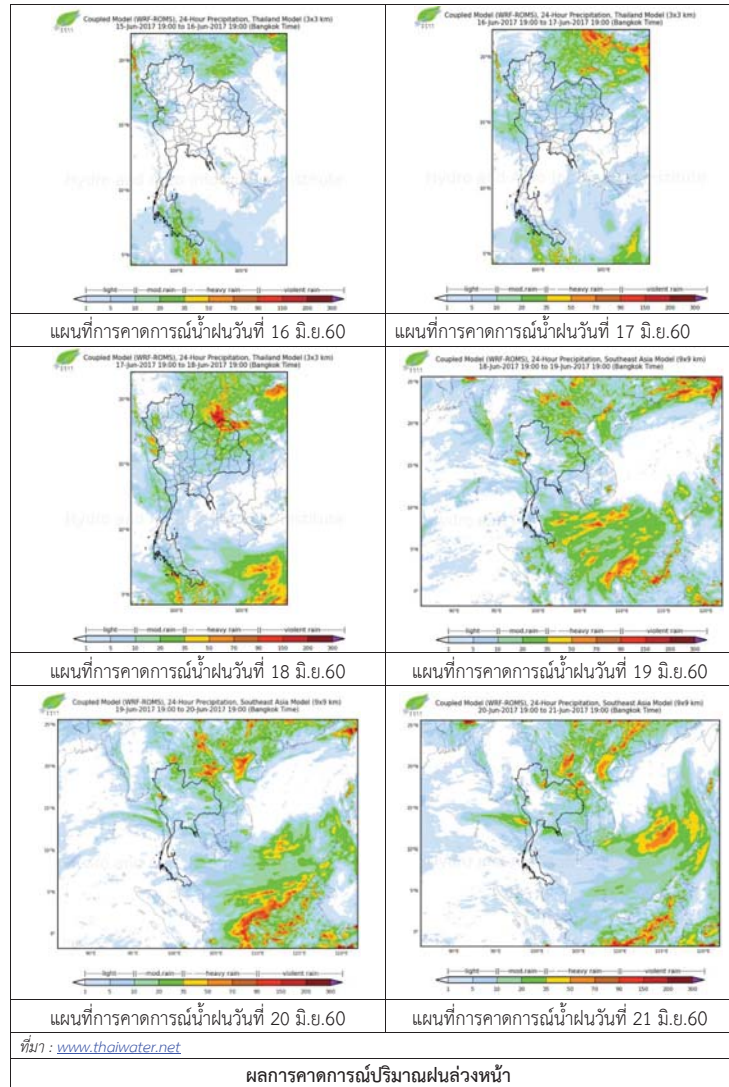
ลำดับ	สถานี	16 มิ.ย. 2560
1	อ.เมือง จ.แพร่	2.2
2	อ.เมือง จ.น่าน	0.4
3	อ.ป่า จ.น่าน	14.5
4	อ.ภูเพียง จ.น่าน	3.5
5	อ.สองแคว จ.น่าน	10.3
6	อ.บ่อเกลือ จ.น่าน	9.0
7	อ.พรหมพิราม จ.พิษณุโลก	"ฝ"

หมายเหตุ "ฝ" คือ ฝนวัดปริมาณไม่ได้ (ต่ำกว่า 0.1 มิลลิเมตร)



ภาพเรดาร์ตรวจอากาศ "น่าน" ณ วันที่ 16 มิถุนายน 2560 (ที่มา : กรมอุตุนิยมวิทยา)

สถานการณ์น้ำฝน



3) ข้อมูลปริมาณน้ำในลำน้ำ

ลุ่มน้ำยมและน่าน ปัจจุบันสถานการณ์น้ำในลำน้ำยมและลำน้ำน่านอยู่ในภาวะปกติ (ระดับน้ำต่ำกว่าระดับตลิ่งต่ำสุด) ระดับน้ำในลำน้ำยมส่วนใหญ่มีแนวโน้มทรงตัว และระดับน้ำในลำน้ำน่านส่วนใหญ่มีแนวโน้มทรงตัว

สถานการณ์น้ำท่า (12 - 16 มิ.ย. 2560 ที่มา: กรมชลประทาน)

สถานี	แม่น้ำ	อำเภอ	จังหวัด	ระดับตลิ่ง	จันทร์	อังคาร	พุธ	พฤหัสบดี	ศุกร์
				ปริมาณน้ำ (ลบ.ม./วิ.)	12 มิ.ย.	13 มิ.ย.	14 มิ.ย.	15 มิ.ย.	16 มิ.ย.
Y.14	ยม	ศรีสะเกษ	สุโขทัย	12.00	3.35	2.69	2.28	2.13	2.58
				2,319	189.50	121.55	86.40	74.40	46.70
Y.16	ยม	บางระกำ	พิษณุโลก	7.00	6.64	6.77	6.84	6.87	6.84
				***	175.47	180.80	183.67	184.90	183.67
Y.5	ยม	โพทะเล	พิจิตร	8.25	5.91	6.04	6.88	6.96	6.24
				652	254.88	260.38	292.58	295.44	268.50
N.60	น่าน	ตรอน	อุดรดิตถ์	9.70	1.06	0.71	0.70	0.59	0.65
				2,055	163.20	131.18	130.30	120.75	125.95
N.27A	น่าน	พรหมพิราม	พิษณุโลก	9.17	1.85	1.82	1.30	1.03	0.81
				476	149.64	147.45	111.18	93.85	80.50
N.7A	น่าน	บางมูลนาก	พิจิตร	10.78	4.50	4.92	4.91	4.62	4.37
				1,152	379.90	422.90	421.85	392.04	366.83



สถานีสะพานพระแม่ย่า อ.เมือง จ.สุโขทัย (ลุ่มน้ำยม)



สถานีสะพานท่าเสา อ.เมือง จ.อุดรดิตถ์ (ลุ่มน้ำน่าน)

ปริมาณน้ำในลำน้ำในพื้นที่ลุ่มน้ำยมและน่าน

4) สรุป

- สถานการณ์น้ำในลุ่มน้ำยมอยู่ในภาวะปกติ และระดับน้ำในลำน้ำส่วนใหญ่มีแนวโน้มทรงตัว
- สถานการณ์น้ำในลุ่มน้ำน่านอยู่ในภาวะปกติ และระดับน้ำในลำน้ำส่วนใหญ่มีแนวโน้มทรงตัว

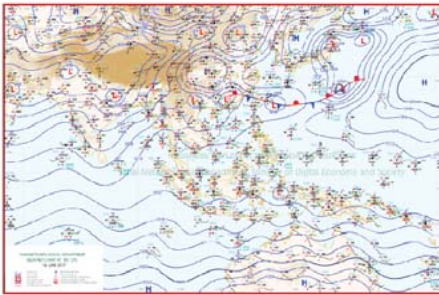
รายงานสถานการณ์น้ำลุ่มน้ำโขง ชี มูล วันที่ 16 มิถุนายน 2560

1) สภาพภูมิอากาศ

ลักษณะอากาศทั่วไป (ที่มา: กรมอุตุนิยมวิทยา)

พยากรณ์อากาศ 24 ชั่วโมงข้างหน้า ประเทศไทยมีฝนฟ้าคะนองลดลง โดยบริเวณภาคเหนือและภาคตะวันออกเฉียงเหนือจะมีฝนฟ้าคะนองมากกว่าภาคอื่นๆ

สภาพอากาศภาคตะวันออกเฉียงเหนือ มีฝนฟ้าคะนอง ร้อยละ 40 ของพื้นที่ ส่วนมากบริเวณจังหวัดเลย หนองบัวลำภู หนองคาย บึงกาฬ อุดรธานี ขอนแก่น สกลนคร นครพนม มุกดาหาร อำนาจเจริญ และอุบลราชธานี อุณหภูมิต่ำสุด 23-25 องศาเซลเซียส อุณหภูมิสูงสุด 30-33 องศาเซลเซียส ลมตะวันตกเฉียงใต้ ความเร็ว 10-30 กม./ชม.



แผนที่อากาศ วันที่ 16 มิ.ย. 2560 เวลา 07.00 น.



ภาพถ่ายจากดาวเทียม วันที่ 16 มิ.ย. 2560

2) สถานการณ์ฝน

จากข้อมูลสถานการณ์ฝนในพื้นที่ลุ่มน้ำโขง ชี มูลของวันที่ 16 มิถุนายน 2560 จากกรมทรัพยากรน้ำกรมอุตุนิยมวิทยากรมชลประทาน และสถาบันสารสนเทศทรัพยากรน้ำและการเกษตร (องค์การมหาชน) พบว่ามีฝนตกเล็กน้อย



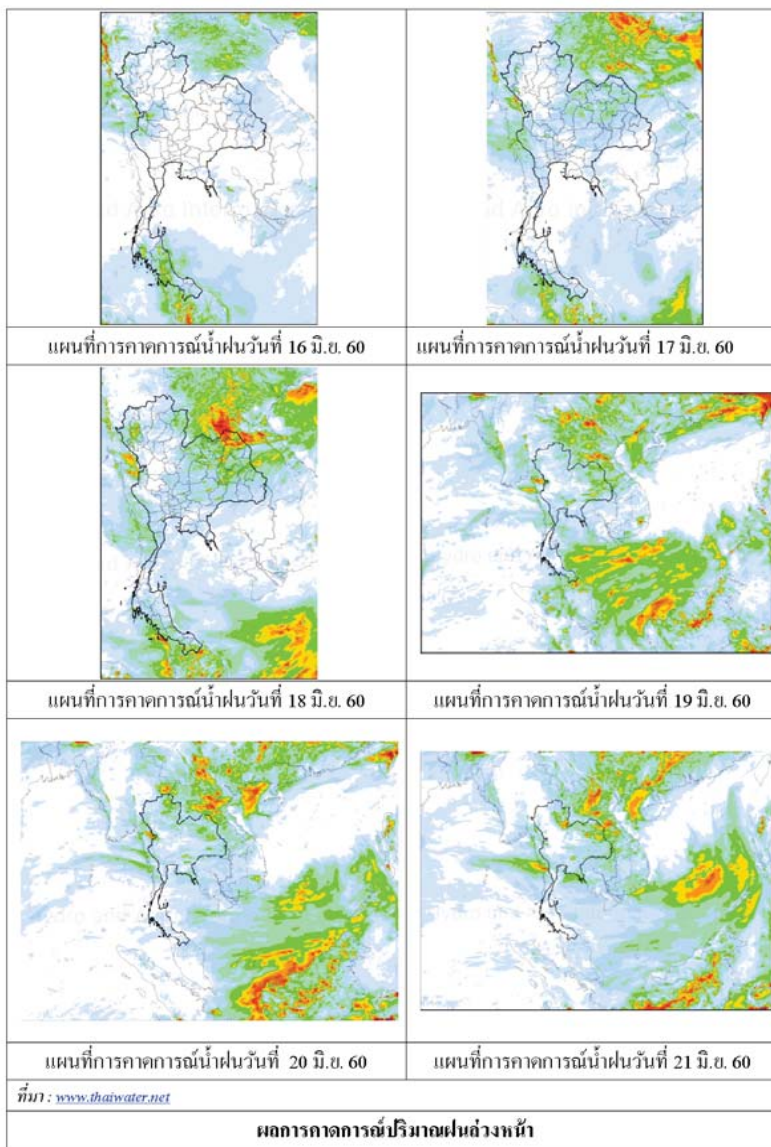
สถานีสกลนคร เวลา 13.30 น.



สถานีขอนแก่น เวลา 13.30 น.

ภาพเรดาร์ตรวจอากาศ ณ วันที่ 16 มิถุนายน 2560 (ที่มา :กรมอุตุนิยมวิทยา)

สถานการณ์น้ำฝน



3) ข้อมูลปริมาณน้ำในลำน้ำ

ลุ่มน้ำโขง ชี มูลปัจจุบันสถานการณ์น้ำในลำน้ำโดยทั่วไปยังคงอยู่ในภาวะปกติ ระดับน้ำในลำน้ำส่วนใหญ่มีแนวโน้มเพิ่มขึ้น

สถานการณ์น้ำท่า (12 - 16 มิ.ย. 2560 ที่มา: กรมชลประทาน)

สถานี	แม่น้ำ	อำเภอ	จังหวัด	ระดับตลิ่ง	จันทร์	อังคาร	พุธ	พฤหัสบดี	ศุกร์
				ปริมาณน้ำ (ลบ.ม.วิ.)	12 มิ.ย.	13 มิ.ย.	14 มิ.ย.	15 มิ.ย.	16 มิ.ย.
Kh.97	โขง-บน	เชียง گان	เลย	19.00	6.68	6.83	6.76	6.80	6.85
				-	-	-	-	-	-
Kh.1	โขง-บน	เมือง	หนองคาย	13.00	3.36	3.92	4.12	4.18	4.10
				-	-	-	-	-	-
Kh.100	โขง-ล่าง	เมือง	บึงกาฬ	14.00	4.07	4.63	4.93	5.10	5.13
				-	-	-	-	-	-
Kh.16B	โขง-ล่าง	เมือง	นครพนม	13.00	3.50	3.89	4.35	4.53	4.43
				-	-	-	-	-	-
Kh.104	โขง-ล่าง	เมือง	มุกดาหาร	13.00	4.15	4.17	4.63	5.00	5.12
				-	-	-	-	-	-
E.23	ชี	เมือง	ชัยภูมิ	11.50	6.28	6.44	6.48	6.36	6.29
				500	-	-	-	-	-
E.16A	ชี	เมือง	ขอนแก่น	9.30	3.15	3.20	3.25	3.25	4.10
				600	-	-	-	-	-
E.8A	ชี	เมือง	มหาสารคาม	10.60	4.50	4.73	4.87	5.00	5.08
				990	-	-	-	-	-
E.18	ชี	ทุ่งเขา หลวง	ร้อยเอ็ด	9.50	3.51	3.98	4.19	4.42	4.83
				1,003	208.9	251.2	270.1	293.0	337.5
E.20A	ชี	มหาชัย ชนะ	ยโสธร	10.0	4.67	4.73	5.05	5.43	5.65
				1,154	187.0	193.0	228.0	273.6	300.0
M.2A	มูล	เฉลิมพระ เกียรติ	นครราชสีมา	6.20	2.55	2.48	2.28	2.20	2.14
				157	0.00	0.00	0.00	0.00	0.00
M.6A	มูล	เสถียร	บุรีรัมย์	6.00	4.59	4.68	4.73	4.75	4.80
				440	0.00	0.00	0.00	0.00	0.00
M.4	มูล	ท่าตูม	สุรินทร์	6.30	*	4.23	*	*	*
				494	-	-	-	-	-
M.5	มูล	รามีสล	ศรีสะเกษ	8.10	4.76	4.68	4.60	4.53	4.45
				903	-	-	-	-	-
M.7	มูล	เมือง	อุบลราชธานี	7.00	4.17	4.22	4.18	4.19	4.23
				2,300	931.5	954.0	936.0	940.5	958.5

สถานีห้วยหลวง ต.หมู่มั่น อ.เมือง
จ.อุดรธานี(ลุ่มน้ำโขง)



สถานีบ้านตาลปากน้ำ ต.ไชยบุรี อ.ท่าอุเทน
จ.นครพนม (ลุ่มน้ำโขง)

สถานีบ้านเหล่านกชุมต.ดอนหัน อ.เมือง
จ.ขอนแก่น(ลุ่มน้ำชี)



สถานีตีกต.ตีกอ.ตีก
จ.บุรีรัมย์ (ลุ่มน้ำมูล)

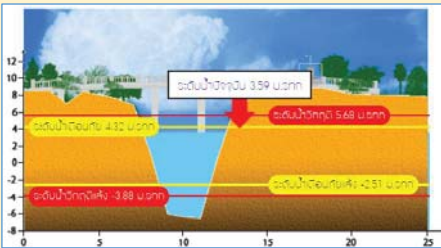
สถานการณ์น้ำ

- แม่น้ำเจ้าพระยาที่สถานีวัดระดับน้ำ C2 อ.เมือง จ.นครสวรรค์ มีปริมาณน้ำไหลผ่าน 1127 ลบ.ม./วินาที ระดับน้ำ +20.84 ม.รทก. ต่ำกว่าตลิ่ง 5.3 เมตร
- เขื่อนเจ้าพระยามีปริมาณน้ำไหลผ่าน 682 ลบ.ม./วินาที ระดับน้ำเหนือเขื่อน + 16.50 ม.รทก. ระดับน้ำท้ายเขื่อน + 10.43 ม.รทก.

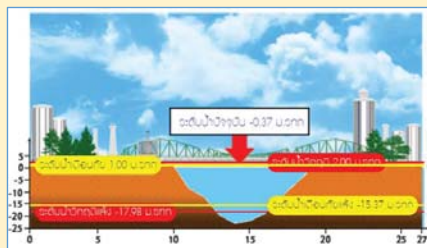


สถานีโทรมาตรในลุ่มน้ำเจ้าพระยา ได้แก่

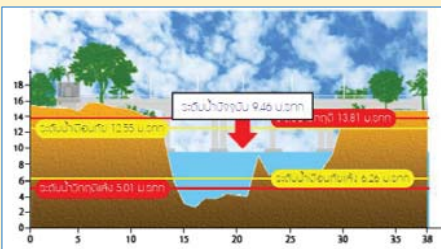
1. สถานีอ่างทอง อ.เมือง จ.อ่างทอง (ลดลง)



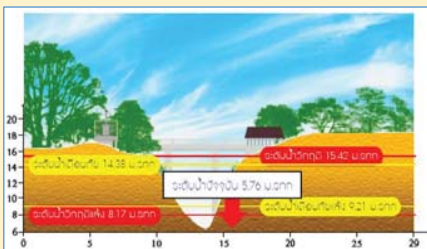
2. สถานีสะพานพุทธยอดฟ้า อ.ธัญบุรี กทม. (ลดลง)



3. สถานีวัดโคกจันทร์ อ.สรรพยา จ.ชัยนาท (ลดลง)



4. สถานีวัดทรงสวาย อ.วัดสิงห์ จ.ชัยนาท (ลดลง)



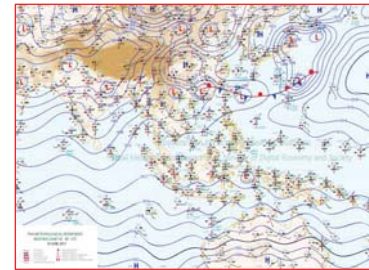
**รายงานสถานการณ์น้ำลุ่มน้ำเจ้าพระยา
วันที่ 16 มิถุนายน 2560**

1) สภาพภูมิอากาศ

ลักษณะอากาศทั่วไป (ที่มา: กรมอุตุนิยมวิทยา)

พยากรณ์อากาศ 24 ชั่วโมงข้างหน้า ประเทศไทยมีฝนฟ้าคะนองลดลง บริเวณฝนตกส่วนมากอยู่ทางตอนบนของภาคเหนือ ภาคตะวันออกเฉียงเหนือ และภาคใต้ตอนล่าง

สภาพอากาศภาคกลาง มีฝนฟ้าคะนอง ร้อยละ 10 ของพื้นที่ ส่วนมากบริเวณจังหวัดนครสวรรค์ อุทัยธานี ชัยนาท ลพบุรี และกาญจนบุรี อุณหภูมิต่ำสุด 24-25 องศาเซลเซียส อุณหภูมิสูงสุด 34-35 องศาเซลเซียส ลมตะวันตกเฉียงใต้ ความเร็ว 15-30 กม./ชม. ในช่วงวันที่ 16-17 มิ.ย. มีฝนฟ้าคะนองร้อยละ 10-20 ของพื้นที่ ในช่วงวันที่ 18-22 มิ.ย. มีฝนฟ้าคะนองร้อยละ 20-40 ของพื้นที่ อุณหภูมิต่ำสุด 23-26 องศาเซลเซียส อุณหภูมิสูงสุด 31-36 องศาเซลเซียส ลมตะวันตกเฉียงใต้ ความเร็ว 10-30 กม./ชม.



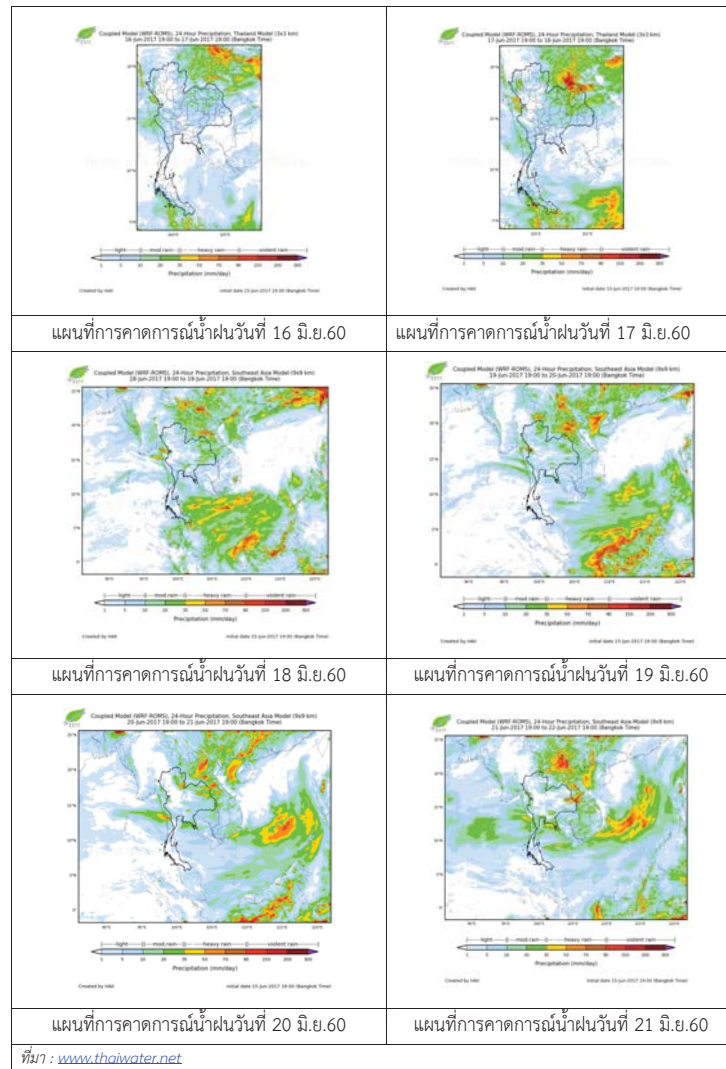
แผนที่อากาศ วันที่ 16 มิ.ย. 2560 เวลา 07.00 น.

ภาพถ่ายจากดาวเทียม วันที่ 16 มิ.ย. 2560

2) สถานการณ์ฝน

จากข้อมูลสถานการณ์ฝนในพื้นที่ลุ่มน้ำเจ้าพระยาของวันที่ วันที่ 16 มิถุนายน 2560 จากกรมทรัพยากรน้ำ กรมอุตุนิยมวิทยา กรมชลประทาน และสถาบันสารสนเทศทรัพยากรน้ำและการเกษตร (องค์การมหาชน) พบว่าไม่มีฝนตกในพื้นที่ลุ่มน้ำเจ้าพระยา

สถานการณ์น้ำฝน



3) ข้อมูลปริมาณน้ำในลำน้ำ

ลุ่มน้ำเจ้าพระยา ปัจจุบันสถานการณ์น้ำในลำน้ำโดยทั่วไปยังคงอยู่ในภาวะปกติ และในบางพื้นที่มีระดับน้ำลดลงกว่าเมื่อก่อน

สถานการณ์น้ำท่า (12 – 14 มิ.ย. 2560 ที่มา: กรมชลประทาน)

สถานี	แม่น้ำ	อำเภอ	จังหวัด	ระดับ	พฤษภาคม	พฤษภาคม	พฤษภาคม
				ตลิ่ง	ปริมาณน้ำ (ลบ.ม./วิ.)	14 มิ.ย.	15 มิ.ย.
C.2	เจ้าพระยา	เมือง	นครสวรรค์	26.20	20.90	20.84	20.84
				3,590	1145	1127	1127
C.13	เขื่อนเจ้าพระยา	สรรพยา	ชัยนาท	15.77	16.50	16.50	16.50
				2,840	697	681	682
C.3	เจ้าพระยา	เมือง	สิงห์บุรี	11.70	7.00	6.94	6.93
				2,340	703	685	682
C.35	เจ้าพระยา	พระนครศรีอยุธยา	พระนครศรีอยุธยา	4.58	2.38	2.30	2.21
				1,155	591	572	550
C.36	คลองบางหลวง	บางบาล	พระนครศรีอยุธยา	4.00	2.79	2.65	2.56
				404	253	235	223
C.37	คลองบางบาน	บางบาล	พระนครศรีอยุธยา	3.80	2.29	2.17	2.08
				134	70	65	61

ข้อมูลระดับน้ำ 16 มิ.ย. 2560 ที่มา: กรมทรัพยากรน้ำ

สถานี	ตำบล	อำเภอ	จังหวัด	ระดับตลิ่ง (ต่ำสุด)	พฤษภาคม	พฤษภาคม	พฤษภาคม	แนวโน้ม
					14 มิ.ย.	15 มิ.ย.	16 มิ.ย.	
วัดทรงเสวย	หนองน้อย	วัดสิงห์	ชัยนาท	16.45	5.67	5.87	5.76	ลดลง
วัดโคกจันทร์	โพนางคำ	สรรพยา	ชัยนาท	14.93	9.73	9.53	9.46	ลดลง
อ่างทอง	บางแก้ว	เมือง	อ่างทอง	8.46	3.92	3.80	3.59	ลดลง
สะพานพุทธยอดฟ้า	วัดกัลยาณ์	ธนบุรี	กทม.	2.90	-0.50	0.35	-0.37	ลดลง

สถานีสะพานพระพุทธยอดฟ้า ต.วัดกัลยาณ์ อ.ธนบุรี
จ.กรุงเทพฯ (ลุ่มน้ำเจ้าพระยา)



สถานีโคกจันทร์ - ต.โพธิ์นางคำ อ.สรรพยา
จ.ชัยนาท (ลุ่มน้ำเจ้าพระยา)



สถานีสะพานปรีดี-ฮารัง ต.หัวรอ อ.พระนครศรีอยุธยา
จ.พระนครศรีอยุธยา (ลุ่มน้ำเจ้าพระยา)



สถานีบ้านยางมณี ต.องครักษ์ อ.โพธิ์ทอง
จ.อ่างทอง (ลุ่มน้ำเจ้าพระยา)



ปริมาณน้ำในลำน้ำของคลองต่างๆ ในพื้นที่ลุ่มน้ำเจ้าพระยา

4) สรุป

สถานการณ์ในลุ่มน้ำเจ้าพระยามีพื้นที่ประสบอุทกภัยในพื้นที่จังหวัดอยุธยา โดยระดับน้ำเขื่อนเจ้าพระยามีปริมาณน้ำไหลผ่าน 682 ลบ.ม./วินาที ระดับน้ำเหนือเขื่อน +16.50 ม.รทก. ระดับน้ำท้ายเขื่อน +10.42 ม.รทก.

วันที่ 16 มิถุนายน 2560

สถานการณ์น้ำ

- ลุ่มน้ำทะเลสาบสงขลา ปัจจุบันสถานการณ์น้ำในลำน้ำ โดยทั่วไปยังคงอยู่ในภาวะปกติ (ระดับน้ำต่ำกว่าระดับตลิ่งต่ำสุด) ระดับน้ำในลำน้ำส่วนใหญ่มีแนวโน้มเพิ่มขึ้น

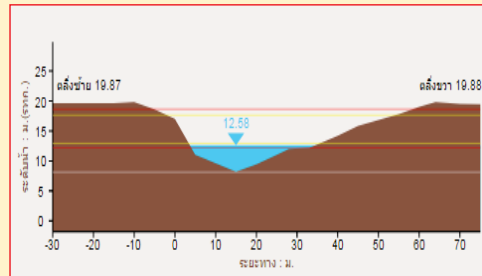
พื้นที่ประสบวิกฤติน้ำในพื้นที่ลุ่มน้ำทะเลสาบสงขลา

- ไม่มีสถานการณ์วิกฤติน้ำในพื้นที่

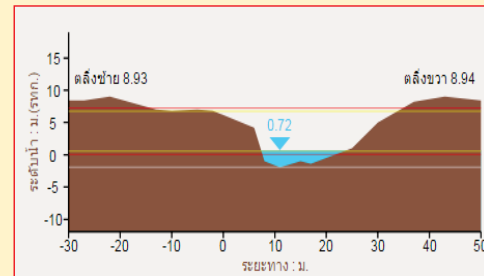


ระดับน้ำของสถานีโทรมาตรในพื้นที่

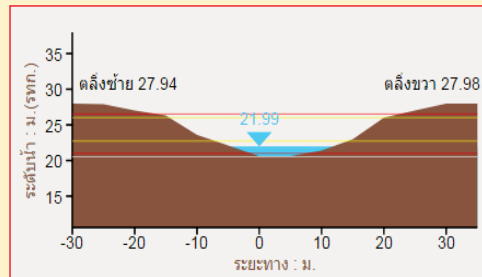
1. สถานีคลองอู่ตะเภาบน อ.สะเดา จ.สงขลา (เพิ่มขึ้น)



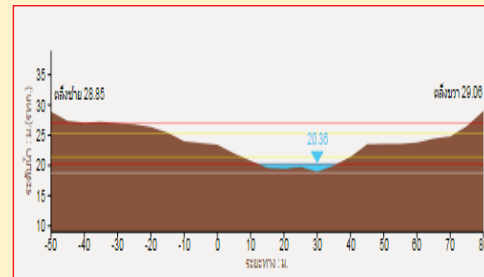
2. สถานีคลองอู่ตะเภาล่าง อ.หาดใหญ่ จ.สงขลา (เพิ่มขึ้น)



3. สถานีคลองตะโหมด(ท่าเขียด) อ.ตะโหมด จ.พัทลุง (ลดลง)



4. สถานีคลองนาท่อม อ.เมือง จ.พัทลุง (เพิ่มขึ้น)

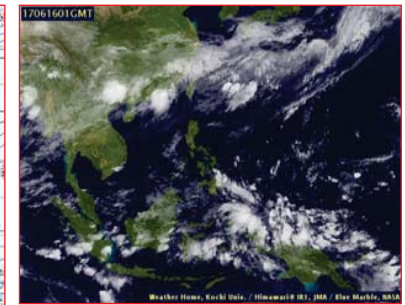
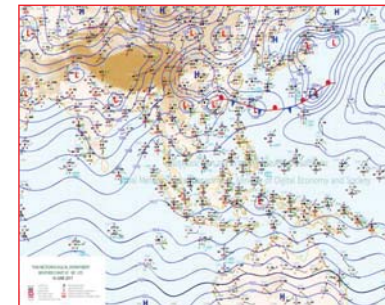


1) สภาพภูมิอากาศ

ลักษณะอากาศทั่วไป (ที่มา: กรมอุตุนิยมวิทยา)

พยากรณ์อากาศ 24 ชั่วโมงข้างหน้า ประเทศไทยมีฝนฟ้าคะนองลดลง โดยบริเวณภาคเหนือและภาคตะวันออกเฉียงเหนือจะมีฝนฟ้าคะนองมากกว่าภาคอื่นๆ

สภาพอากาศภาคใต้ฝั่งตะวันออก มีฝนฟ้าคะนอง ร้อยละ 30 ของพื้นที่ บริเวณจังหวัดสุราษฎร์ธานี นครศรีธรรมราช พัทลุง สงขลา ปัตตานี ยะลา และนราธิวาส อุณหภูมิต่ำสุด 23-26 องศาเซลเซียส อุณหภูมิสูงสุด 32-35 องศาเซลเซียส ผลคาดการณ์ปริมาณน้ำฝนล่วงหน้า 1-7 วัน มีฝนฟ้าคะนองร้อยละ 20-40 ของพื้นที่ ตลอดช่วง ลมตะวันตกเฉียงใต้ ความเร็ว 15-30 กม./ชม. ทะเลมีคลื่นสูงประมาณ 1 เมตร ห่างฝั่งคลื่นสูง 1 - 2 เมตร อุณหภูมิต่ำสุด 23-26 องศาเซลเซียส อุณหภูมิสูงสุด 32-36 องศาเซลเซียส



แผนที่อากาศ วันที่ 16 มิ.ย. 2560 เวลา 07.00 น.

ภาพถ่ายจากดาวเทียม วันที่ 16 มิ.ย. 2560

2) สถานการณ์ฝน

จากข้อมูลสถานการณ์ฝนในพื้นที่ลุ่มน้ำทะเลสาบสงขลาของวันที่ 16 มิถุนายน 2560 จากกรมทรัพยากรน้ำ กรมอุตุนิยมวิทยา กรมชลประทาน และสถาบันสารสนเทศทรัพยากรน้ำและการเกษตร (องค์การมหาชน) พบว่า มีฝนตกเป็นแห่งๆและตกหนักในบางพื้นที่ บริเวณอำเภอป่าพะยอม กงหรา ศรีนครินทร์ ควนขนุน ตะโหมด ศรีบรรพต และอำเภอเมือง จังหวัดพัทลุง และบริเวณอำเภอรัตภูมิ บางกล้า สะเดา ควนเนียง และอำเภอหาดใหญ่ จังหวัดสงขลา ปริมาณฝน “ฝน”- 80.8 มิลลิเมตร

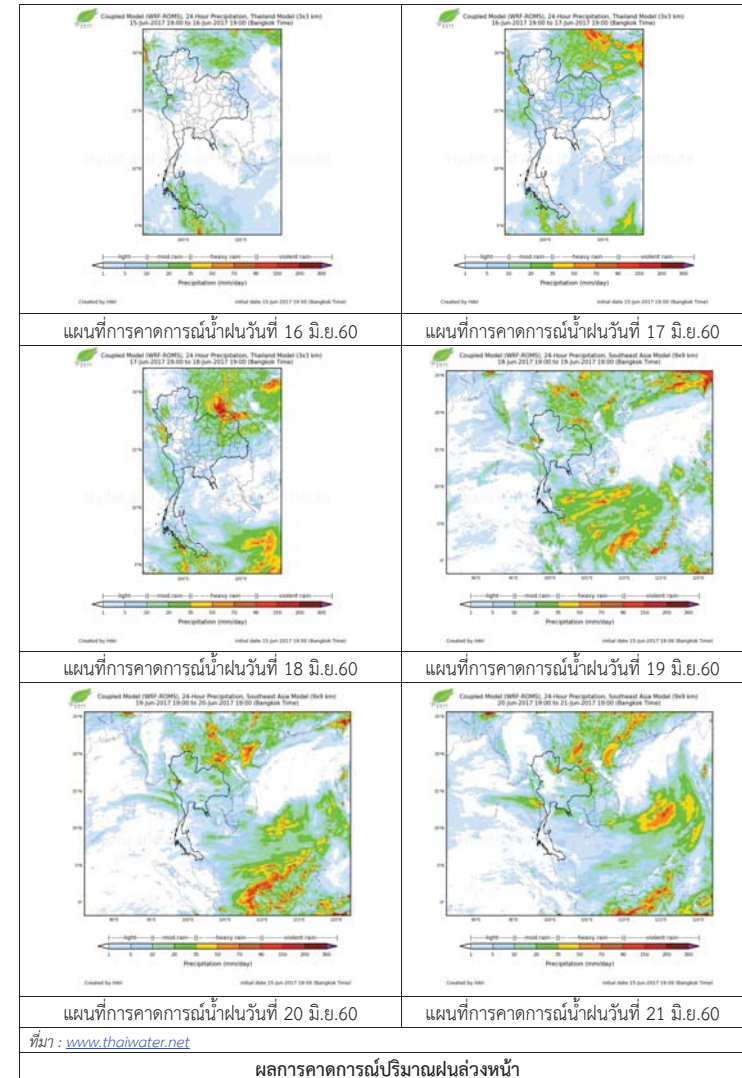
“ไม่รู้มีคุณธรรมรับผิดชอบต่อสังคม”

ข้อมูลสถานการณ์ฝนในพื้นที่ลุ่มน้ำทะเลสาบสงขลา ณ วันที่ 16 มิถุนายน 2560 เวลา 07.00 น.

ลำดับ	สถานี	ปริมาณฝน (มม.)
1	อ.ป่าพะยอม จ.พัทลุง	20.0
2	อ.กงหรา จ.พัทลุง	4.6
3	อ.ศรีนครินทร์ จ.พัทลุง	“ฝ”
4	อ.ควนขนุน จ.พัทลุง	30.0
5	อ.ตะโหมด จ.พัทลุง	10.5
6	ต.เขาย่า อ.ศรีบรรพต จ.พัทลุง	21.0
7	ศูนย์อุทกวิทยา อ.เมือง จ.พัทลุง	35.4
8	อ.รัตภูมิ จ.สงขลา	46.5
9	อ.บางกล่ำ จ.สงขลา	35.0
10	ต.พังงา อ.สะเดา จ.สงขลา	1.5
11	อ.ควนเนียง จ.สงขลา	29.2
12	คองหงส์ สกษ. ต.คองหงส์ อ.หาดใหญ่ จ.สงขลา	80.8

หมายเหตุ “ฝ” คือ ฝนวัดปริมาณไม่ได้ (ต่ำกว่า 0.1 มิลลิเมตร)

สถานการณ์น้ำฝน



3) ข้อมูลปริมาณน้ำในลำน้ำ

ลุ่มน้ำทะเลสาบสงขลา ปัจจุบันสถานการณ์น้ำในลำน้ำโดยทั่วไปยังคงอยู่ในภาวะปกติ (ระดับน้ำต่ำกว่าระดับตลิ่งต่ำสุด) ระดับน้ำในลำน้ำส่วนใหญ่มีแนวโน้มเพิ่มขึ้น

สถานการณ์น้ำท่า (12 - 16 มิ.ย. 2560 ที่มา: กรมชลประทาน)

สถานี	แม่น้ำ	อำเภอ	จังหวัด	ระดับตลิ่ง	จันทร์	อังคาร	พุธ	พฤหัสบดี	ศุกร์
				ปริมาณน้ำ(ลบ.ม./วิ.)	12 มิ.ย.	13 มิ.ย.	14 มิ.ย.	15 มิ.ย.	16 มิ.ย.
X.170	คลองลำ	ศรีนครินทร์	พัทลุง	25.20	20.23	20.25	20.23	20.23	20.46
				580.00	4.46	4.90	4.46	4.46	10.80
X.265	คลองน่วย	เมือง	พัทลุง	8.00	6.80	6.91	6.95	6.93	6.93
				7.00	*	*	*	*	*
X.174	คลองหวัะ	หาดใหญ่	สงขลา	8.88	4.54	4.55	4.56	4.55	4.55
				388.00	0.90	0.95	1.00	0.95	0.95
X.173A	คลองอู่ตะเภา	สะเดา	สงขลา	15.90	10.50	10.50	10.83	10.61	10.76
				258.00	9.40	9.40	13.16	10.61	12.32
X.90	คลองอู่ตะเภา	คลองหอยโข่ง	สงขลา	8.00	2.58	2.97	2.82	2.77	2.89
				580.00	19.20	34.80	28.80	26.80	31.60
X.44	คลองอู่ตะเภา	หาดใหญ่	สงขลา	7.40	0.19	0.14	0.42	0.41	0.44
				582.00	5.90	5.40	9.40	9.20	9.80

หมายเหตุ * หมายถึง ไม่มีข้อมูล

ข้อมูลระดับน้ำจากระบบตรวจวัดสภาพทางไกลอัตโนมัติลุ่มน้ำทะเลสาบสงขลา กรมทรัพยากรน้ำ ประจำวันที่ 16 มิถุนายน 2560

ข้อมูลระดับน้ำ (14 - 16 มิ.ย. 2560 ที่มา: กรมทรัพยากรน้ำ)

สถานี	ตำบล	อำเภอ	จังหวัด	ระดับตลิ่ง (ต่ำสุด)	พุธ	พฤหัสบดี	ศุกร์	แนวโน้ม
					14 มิ.ย.	15 มิ.ย.	16 มิ.ย.	(เพิ่ม/ลด)
คลองอู่ตะเภาตอนบน	พังลา	สะเดา	สงขลา	19.87	12.47	12.39	12.57	เพิ่มขึ้น
คลองอู่ตะเภาล่าง	หาดใหญ่	หาดใหญ่	สงขลา	8.93	0.56	0.56	0.66	เพิ่มขึ้น
คลองตะโหมด(ท่าเขียด)	แม่ขรี	ตะโหมด	พัทลุง	27.94	22.29	22.11	21.97	ลดลง
คลองนาท่อม	ร่วมเมือง	เมือง	พัทลุง	28.85	20.31	20.31	20.48	เพิ่มขึ้น
คลองท่าแนะ	เขาย่า	ศรีบรรพต	พัทลุง	37.56	33.92	33.91	34.09	เพิ่มขึ้น

ปริมาณน้ำในลำน้ำของคลองต่างๆ ในพื้นที่ลุ่มน้ำทะเลสาบสงขลา วันที่ 16 มิถุนายน 2560



สถานีคลองอู่ตะเภาตอนล่าง - ต.หาดใหญ่ อ.หาดใหญ่ จ.สงขลา (ลุ่มน้ำทะเลสาบสงขลา)



สถานีม่วงก้อง - อ.สะเดา จ.สงขลา (ลุ่มน้ำทะเลสาบสงขลา)



สถานีคลองตะโหมด (ท่าเขียด) - ต.แม่ขรี อ.ตะโหมด จ.พัทลุง (ลุ่มน้ำทะเลสาบสงขลา)



สถานีลำปำ - ต.ลำปำ อ.เมือง จ.พัทลุง (ลุ่มน้ำทะเลสาบสงขลา)

4) สรุป

สถานการณ์น้ำในลุ่มน้ำทะเลสาบสงขลาประจำวันที่ 16 มิถุนายน 2560 อยู่ในภาวะปกติ และระดับน้ำในลำน้ำส่วนใหญ่มีแนวโน้มเพิ่มขึ้น

รายงานระดับน้ำจากกล้อง
CCTV





รายงานระดับน้ำจากกล้อง CCTV
ณ. วันที่ 16 มิถุนายน พ.ศ. 2560 เวลา 08.30 น.



สรุปสถานการณ์น้ำในลำน้ำสายหลัก

- สะพานพระแม่ย่า - อ.เมือง จ.สุโขทัย (ลุ่มน้ำยม) สถานการณ์น้ำปกติ
- สะพานท่าเสา อ.เมือง จ.อุตรดิตถ์ (ลุ่มน้ำน่าน) สถานการณ์น้ำปกติ
- เทศบาล ต.นาแก - อ.นาแก จ.นครพนม (ห้วยน้ำก้ำ/โขงอีสาน) สถานการณ์น้ำปกติ
- บ้านเหล่านากุม - อ.เมือง จ.ขอนแก่น (ลุ่มน้ำชี) สถานการณ์น้ำปกติ
- สตึก - อ.สตึก จ.บุรีรัมย์ (ลุ่มน้ำมูล) สถานการณ์น้ำปกติ
- เสนา อ.เสนา จ.พระนครศรีอยุธยา (ลุ่มน้ำเจ้าพระยา) สถานการณ์น้ำปกติ
- วัดพระรูป - อ.เมือง จ.สุพรรณบุรี (ลุ่มน้ำท่าจีน) สถานการณ์น้ำปกติ
- เทศบาลเมืองเพชรบุรี - อ.เมือง จ.เพชรบุรี (ลุ่มน้ำเพชรบุรี) สถานการณ์น้ำปกติ
- สถานีอุตะภาคอนล่าง - อ.หาดใหญ่ จ.สงขลา (ลุ่มน้ำทะเลสาบสงขลา) สถานการณ์น้ำปกติ

ร.ร.เชียงใหม่คริสเตียน - อ.เมือง จ.เชียงใหม่ (ลุ่มน้ำปิง)



ระดับน้ำปัจจุบันต่ำกว่าสถาพ
ระดับตลิ่งต่ำสุด 307.65 ม.รทก.
ระดับท้องน้ำ 299.35 ม.รทก.

บ้านหาดเสลา - อ.เก้าเลี้ยว จ.นครสวรรค์ (ลุ่มน้ำปิง)



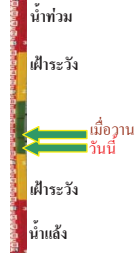
ระดับน้ำปัจจุบัน 28.27 ม.รทก.
ระดับตลิ่งต่ำสุด 32.53 ม.รทก.
ระดับท้องน้ำ 24.97 ม.รทก.

สะพานมหาโพธิ์ - อ.เมือง จ.แพร่ (ลุ่มน้ำยม)



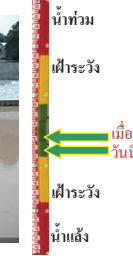
ระดับน้ำปัจจุบันต้นไม่บังสถาพ
ระดับตลิ่งต่ำสุด 152.33 ม.รทก.
ระดับท้องน้ำ 141.18 ม.รทก.

สะพานศรีสังขาลย์ - อ.ศรีสังขาลย์ จ.สุโขทัย (ลุ่มน้ำยม)



ระดับน้ำปัจจุบัน 61.55 ม.รทก.
ระดับตลิ่งต่ำสุด 71.78 ม.รทก.
ระดับท้องน้ำ 58.48 ม.รทก.

สะพานพระแม่ย่า - อ.เมือง จ.สุโขทัย (ลุ่มน้ำยม)



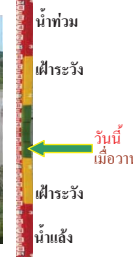
ระดับน้ำปัจจุบัน 45.05 ม.รทก.
ระดับตลิ่งต่ำสุด 48.59 ม.รทก.
ระดับท้องน้ำ 41.13 ม.รทก.

สะพานบ้านโพทะเล - อ.โพทะเล จ.พิจิตร (ลุ่มน้ำยม)



ระดับน้ำปัจจุบัน 28.45 ม.รทก.
ระดับตลิ่งต่ำสุด 31.63 ม.รทก.
ระดับท้องน้ำ 20.59 ม.รทก.

สะพานท่าเสา - อ.เมือง จ.อุตรดิตถ์ (ลุ่มน้ำน่าน)



ระดับน้ำปัจจุบัน 53.70 ม.รทก.
ระดับตลิ่งต่ำสุด 56.91 ม.รทก.
ระดับท้องน้ำ 47.80 ม.รทก.

สะพานสุพรรณกัลยา - อ.เมือง จ.พิษณุโลก (ลุ่มน้ำน่าน)



ระดับน้ำปัจจุบัน 35.20 ม.รทก.
ระดับตลิ่งต่ำสุด 44.52 ม.รทก.
ระดับท้องน้ำ 32.51 ม.รทก.

สถานีหัวฝาย - อ.แม่สาย จ.เชียงราย (แม่สาย/โขง)



ระดับน้ำปัจจุบันต่ำกว่าสถาพ
ระดับตลิ่งต่ำสุด - ม.รทก.
ระดับท้องน้ำ 394.87 ม.รทก.

สง.ส่วนอุทกหนองคาย - อ.เมือง จ.หนองคาย (ลุ่มน้ำโขง)

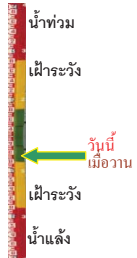


ระดับน้ำปัจจุบันต่ำกว่าสถาพ
ระดับตลิ่งต่ำสุด 166.65 ม.รทก.
ระดับท้องน้ำ 149.20 ม.รทก.

นครพนม - อ.เมือง จ.นครพนม
(ลุ่มน้ำโขง)



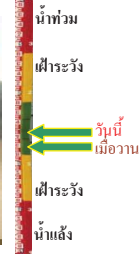
ระดับน้ำปัจจุบัน	137.23	ม.รทก.
ระดับตลิ่งต่ำสุด	-	ม.รทก.
ระดับท้องน้ำ	-	ม.รทก.



เทศบาล ต.นาแก - อ.นาแก จ.นครพนม
(หัวน้ำเก่า/โขงอีสาน)



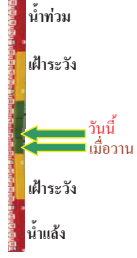
ระดับน้ำปัจจุบัน	141.83	ม.รทก.
ระดับตลิ่งต่ำสุด	144.35	ม.รทก.
ระดับท้องน้ำ	138.09	ม.รทก.



สติก - อ.สติก จ.บุรีรัมย์
(ลุ่มน้ำมูล)



ระดับน้ำปัจจุบัน	129.15	ม.รทก.
ระดับตลิ่งต่ำสุด	128.76	ม.รทก.
ระดับท้องน้ำ	121.50	ม.รทก.



เขิงสะพานสิงห์บุรี - อ.เมือง จ.สิงห์บุรี
(ลุ่มน้ำเจ้าพระยา)



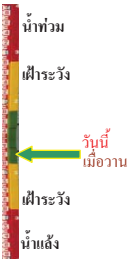
ระดับน้ำปัจจุบัน	6.90	ม.รทก.
ระดับตลิ่งต่ำสุด	11.50	ม.รทก.
ระดับท้องน้ำ	-2.14	ม.รทก.



บ้านยางผืน - อ.โพธิ์ทอง จ.อ่างทอง
(ลุ่มน้ำเจ้าพระยา)



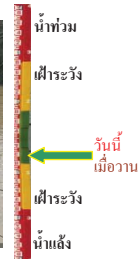
ระดับน้ำปัจจุบันต่ำกว่าสภาพ		
ระดับตลิ่งต่ำสุด	-	ม.รทก.
ระดับท้องน้ำ	-	ม.รทก.



บ้านบางปี - อ.เมือง จ.ลพบุรี
(ลุ่มน้ำเจ้าพระยา)



ระดับน้ำปัจจุบันต่ำกว่าสภาพ	ม.รทก.	
ระดับตลิ่งต่ำสุด	-	ม.รทก.
ระดับท้องน้ำ	-	ม.รทก.



บ้านป้อม - อ.พระนครศรีอยุธยา
จ.พระนครศรีอยุธยา (ลุ่มน้ำเจ้าพระยา)



ระดับน้ำปัจจุบัน	1.60	ม.รทก.
ระดับตลิ่งต่ำสุด	-	ม.รทก.
ระดับท้องน้ำ	-	ม.รทก.



สะพานพุทธ - เขตธนบุรี จ.กรุงเทพฯ
(ลุ่มน้ำเจ้าพระยา)



ระดับน้ำปัจจุบัน staff ชำรุด	ม.รทก.	
ระดับตลิ่งต่ำสุด	2.90	ม.รทก.
ระดับท้องน้ำ	-15.24	ม.รทก.



เสนา - อ.เสนา จ.พระนครศรีอยุธยา
(ลุ่มน้ำเจ้าพระยา)



ระดับน้ำปัจจุบัน	2.30	ม.รทก.
ระดับตลิ่งต่ำสุด	-	ม.รทก.
ระดับท้องน้ำ	-	ม.รทก.



สะพานข้ามแม่น้ำท่าจีน 3 - อ.เมือง
จ.สมุทรสาคร (ลุ่มน้ำท่าจีน)



ระดับน้ำปัจจุบัน	-0.59	ม.รทก.
ระดับตลิ่งต่ำสุด	1.37	ม.รทก.
ระดับท้องน้ำ	-6.73	ม.รทก.



สะพานหลวงพ่อบึง - อ.นครชัยศรี
จ.นครปฐม (ลุ่มน้ำท่าจีน)



ระดับน้ำปัจจุบัน	1.31	ม.รทก.
ระดับตลิ่งต่ำสุด	2.97	ม.รทก.
ระดับท้องน้ำ	-4.69	ม.รทก.



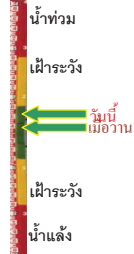
สะพานข้ามแม่น้ำท่าจีน
อ.บางเลน จ.นครปฐม (ลุ่มน้ำท่าจีน)



ระดับน้ำปัจจุบัน	-0.34	ม.รทก.
ระดับตลิ่งต่ำสุด	0.89	ม.รทก.
ระดับท้องน้ำ	-5.94	ม.รทก.

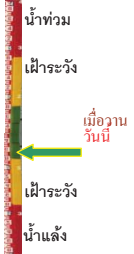


สะพานวัดพระรูป อ.เมือง จ.สุพรรณบุรี
(ลุ่มน้ำท่าจีน)



ระดับน้ำปัจจุบัน 1.60 ม.รทก.
ระดับตลิ่งต่ำสุด 3.32 ม.รทก.
ระดับท้องน้ำ -0.56 ม.รทก.

สะพานสามงาม-ท่าโบสถ์ อ.หันคา
จ.ชัยนาท (ลุ่มน้ำท่าจีน)



ระดับน้ำปัจจุบัน 12.07 ม.รทก.
ระดับตลิ่งต่ำสุด 13.14 ม.รทก.
ระดับท้องน้ำ 10.08 ม.รทก.

สกจ.สุราษฎร์ธานี - อ.เมือง จ.สุราษฎร์ธานี
(ลุ่มน้ำตาปี)



ระดับน้ำปัจจุบันอยู่ต่ำกว่าสภาพ
ระดับตลิ่งต่ำสุด 2.60 ม.รทก.
ระดับท้องน้ำ -8.58 ม.รทก.

สะพานข้ามแม่น้ำท่าจีน ทางหลวง3365
อ.สามชุก จ.สุพรรณบุรี (ลุ่มน้ำท่าจีน)



ระดับน้ำปัจจุบัน 4.26 ม.รทก.
ระดับตลิ่งต่ำสุด 5.70 ม.รทก.
ระดับท้องน้ำ 0.46 ม.รทก.

ร.ร.อนุบาลบางสะพาน - อ.บางสะพาน จ.ประจวบคีรีขันธ์
(คลองบางสะพาน/ชายฝั่งทะเลตะวันตก)



ระดับน้ำปัจจุบัน 0.30 ม.รทก.
ระดับตลิ่งต่ำสุด 4.16 ม.รทก.
ระดับท้องน้ำ -0.14 ม.รทก.

สถานีผู้ตะเภาคอนล่าง - อ.หาดใหญ่ จ.สงขลา
(ลุ่มน้ำทะเลสาบสงขลา)



ระดับน้ำปัจจุบัน 0.60 ม.รทก.
ระดับตลิ่งต่ำสุด 8.93 ม.รทก.
ระดับท้องน้ำ -1.93 ม.รทก.

สถานีคลองตะโหมด - อ.ตะโหมด จ.พัทลุง
(ลุ่มน้ำทะเลสาบสงขลา)



ระดับน้ำปัจจุบัน 22.00 ม.รทก.
ระดับตลิ่งต่ำสุด 27.94 ม.รทก.
ระดับท้องน้ำ 20.52 ม.รทก.

สถานีลำปำ - อ.เมือง จ.พัทลุง
(ลุ่มน้ำทะเลสาบสงขลา)



ระดับน้ำปัจจุบัน -1.75 ม.รทก.
ระดับตลิ่งต่ำสุด 1.15 ม.รทก.
ระดับท้องน้ำ -2.86 ม.รทก.

จังหวัด	สถานที่ตั้งกล้อง	แม่น้ำ/ลุ่มน้ำ	วิกฤติน้ำแล้ง	วิกฤติน้ำท่วม	ระดับน้ำ (ม.รทก.) พ.ศ.2560			สถานการณ์
			ระดับน้อยกว่า	ระดับมากกว่า	14 มิ.ย.	15 มิ.ย.	16 มิ.ย.	
จ.เชียงใหม่	ร.ร.เชียงใหม่คริสเตียน อ.เมือง	ปิง	-	-	N/A	N/A	N/A	น้ำปกติ
จ.นครสวรรค์	บ้านหาดเสลา อ.เก้าเลี้ยว	ปิง	-	-	28.27	28.27	28.27	น้ำปกติ
จ.แพร่	สะพานมหาโพธิ์ อ.เมือง	ยม	143.87	151.33	N/A	N/A	N/A	น้ำปกติ
จ.สุโขทัย	สะพานศรีสังขาลย์ อ.ศรีสังขาลย์	ยม	60.14	71.78	61.80	61.70	61.55	น้ำปกติ
จ.สุโขทัย	สะพานพระเมรุมา อ.เมือง	ยม	42.48	48.59	45.30	45.10	45.05	น้ำปกติ
จ.พิจิตร	สะพานโพทะเล อ.โพทะเล	ยม	22.58	30.63	28.05	28.25	28.45	น้ำปกติ
จ.อุตรดิตถ์	สะพานท่าเสา อ.เมือง	น่าน	49.22	56.91	53.60	53.70	53.70	น้ำปกติ
จ.พิษณุโลก	สะพานสุพรรณกัลยา อ.เมือง	น่าน	33.98	44.52	35.20	35.20	35.20	น้ำปกติ
จ.เชียงราย	สถานีหัวฝาย อ.แม่สาย	แม่สาย/โขง	395.79	396.50	N/A	N/A	N/A	น้ำปกติ
จ.หนองคาย	สง.ส่วนอุทกหนองคาย อ.เมือง	โขง	157.85	166.70	N/A	N/A	N/A	น้ำปกติ
จ.นครพนม	นครพนม อ.เมือง	โขง	135.21	144.28	137.08	137.23	137.23	น้ำปกติ
จ.นครพนม	เทศบาล ต.นาแก อ.นาแก	ห้วยน้ำก่ำ/โขงอีสาน	139.05	142.42	141.48	141.48	141.83	น้ำปกติ
จ.บุรีรัมย์	สตึก อ.สตึก	มูล	123.13	128.76	N/A	N/A	N/A	น้ำปกติ
จ.สิงห์บุรี	เขิงสะพานสิงห์บุรี อ.เมือง	เจ้าพระยา	3.45	11.50	7.00	6.90	6.90	น้ำปกติ
จ.อ่างทอง	บ้านยางมณี อ.โพธิ์ทอง	เจ้าพระยา	-	9.11	N/A	N/A	N/A	น้ำปกติ
จ.ลพบุรี	บ้านบางปี อ.เมือง	เจ้าพระยา	-	10.75	N/A	N/A	N/A	น้ำปกติ
จ.พระนครศรีอยุธยา	บ้านป้อม อ.พระนครศรีอยุธยา	เจ้าพระยา	-	-	1.70	1.65	1.60	น้ำปกติ
จ.กรุงเก่า	สะพานพุทธ เขตธนบุรี	เจ้าพระยา	-	1.70	N/A	N/A	N/A	น้ำปกติ
จ. พระนครศรีอยุธยา	อ.เสนา	น้อย/เจ้าพระยา	2.00	5.00	2.45	2.35	2.30	น้ำปกติ
จ.อุทัยธานี	อุทัยธานีใหม่ อ.เมือง	เจ้าพระยา	-	-	16.80	16.85	16.85	น้ำปกติ
จ.สมุทรสาคร	สะพานข้ามแม่น้ำท่าจีน3 อ.เมือง	ท่าจีน	-5.11	0.57	-1.14	-0.74	-0.59	น้ำปกติ
จ.นครพนม	สะพานหลวงพ่เป็น อ.นครไชยศรี	ท่าจีน	-3.16	2.21	1.41	1.31	1.31	น้ำปกติ
จ.นครปฐม	สะพานข้ามแม่น้ำท่าจีน ทางหลวง346 อ.บางเลน	ท่าจีน	-4.57	0.21	0.16	0.06	-0.34	น้ำปกติ
จ.สุพรรณบุรี	สะพานวัดพระรูป อ.เมือง	ท่าจีน	-1.26	2.75	1.90	1.34	1.60	น้ำปกติ
จ.สุพรรณบุรี	สะพานข้ามแม่น้ำท่าจีน อ.สามชุก	ท่าจีน	1.55	5.18	4.31	4.26	4.26	น้ำปกติ
จ.ชัยนาท	สะพานสามง่าม-ท่าโบสถ์ อ.หันคา	ท่าจีน	10.69	12.83	12.07	12.07	12.07	น้ำปกติ
จ.จันทบุรี	ตรงข้ามวัดจันทนาราม อ.เมือง	จันทบุรี/อ่าวไทย	0.20	3.73	N/A	N/A	N/A	น้ำปกติ
จ.เพชรบุรี	เทศบาลเมืองเพชรบุรี อ.เมือง	เพชรบุรี	-	3.18	N/A2	N/A2	N/A2	น้ำปกติ
จ.ประจวบคีรีขันธ์	ร.ร.อนุบาลบางสะพาน อ.บางสะพาน	คลองบางสะพาน/ชายฝั่งทะเลตะวันตก	-	3.30	0.30	0.30	0.30	น้ำปกติ
จ.สุราษฎร์ธานี	สภ.จ.สุราษฎร์ธานี อ.เมือง	ตาปี	-	2.28	N/A	N/A	N/A	น้ำปกติ
จ.สงขลา	สถานีคลองอู่ตะเภาตอล่าง อ.หาดใหญ่	ทะเลสาบสงขลา	-	-	0.50	0.50	0.60	น้ำปกติ
จ.พัทลุง	สถานีคลองตะโหมด อ.ตะโหมด	ทะเลสาบสงขลา	-	-	22.25	22.00	22.00	น้ำปกติ
จ.พัทลุง	สถานีลำปำ อ.เมือง	ทะเลสาบสงขลา	-	-	-1.75	-1.75	-1.75	น้ำปกติ

*N/A คือ อ่านค่าระดับจากไม้วัดระดับ (Staff) ไม่ได้ / ไม้วัดระดับ (Staff) ชำรุด

- ม.รทก. คือ เมตรเทียบจากระดับทะเลปานกลาง

** ระดับน้ำทะเลปานกลาง (Mean Sea Level) หรือ ร.ท.ก. เป็นค่าการวัด ระดับน้ำทะเลขึ้นสูงสุด (High Tide : HT) และลงต่ำสุด (Low Tide : LT) ของแต่ละวัน ในช่วงระยะเวลาที่กำหนด แล้วนำค่ามาเฉลี่ยเป็นระดับน้ำทะเลปานกลาง สำหรับระยะเวลาที่ทำการรังวัดโดยทั่วไปจะต้องวัดเป็นเวลา ๑๘.๖ ปี ตามวิธีจักรของน้ำ ระดับน้ำทะเลปานกลางของแต่ละบริเวณทั่วโลกอาจมีความสูงไม่เท่ากัน

ในประเทศไทยใช้เวลาในการวัด ๕ ปี โดยเลือกที่ตำบลเกาะหลัก จังหวัดประจวบคีรีขันธ์ เป็นที่วัด แล้วนำมาหาค่าเฉลี่ย เพื่อใช้เป็นค่าระดับน้ำทะเลปานกลาง ให้มีค่า ๐.๐๐๐ เมตร ทำการถ่ายโยงมายังจุด BM-A (ซึ่งถือว่าเป็นจุดหลักฐานมาตรฐานแรกของประเทศไทย) ซึ่งมีค่าระดับน้ำทะเลปานกลาง ๑.๔๔๗๗ เมตร