



รายงานการเฝ้าระวังติดตามสถานการณ์น้ำ ๒๔ ชั่วโมง

ศูนย์ป้องกันวิกฤติน้ำ กรมทรัพยากรน้ำ กระทรวงทรัพยากรธรรมชาติและสิ่งแวดล้อม
โทรศัพท์ ๐ ๒๒๙๘ ๖๖๓๑ โทรสาร ๐ ๒๒๙๘ ๖๖๒๙ <http://www.dwr.go.th>

รายงานฉบับที่ ๑๖๕/๒๕๕๙

เวลา ๑๕.๐๐ น.

วันที่ ๒๕ มีนาคม ๒๕๕๙

เรื่อง รายงานการเฝ้าระวังติดตามสถานการณ์น้ำ ๒๔ ชั่วโมง

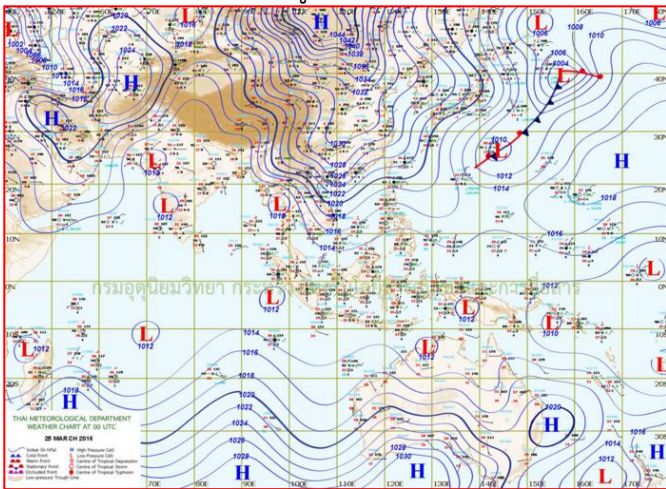
เรียน รมว.ทส. เลขาธิการ รมว.ทส. ปทท.ทส. รอง ปทท.ทส. อทท. รอง อทท. และหน่วยงานที่เกี่ยวข้อง

กรมทรัพยากรน้ำขอรายงานการเฝ้าระวังและติดตามสถานการณ์น้ำ ประจำวันที่ ๒๕ มีนาคม ๒๕๕๙ ดังนี้

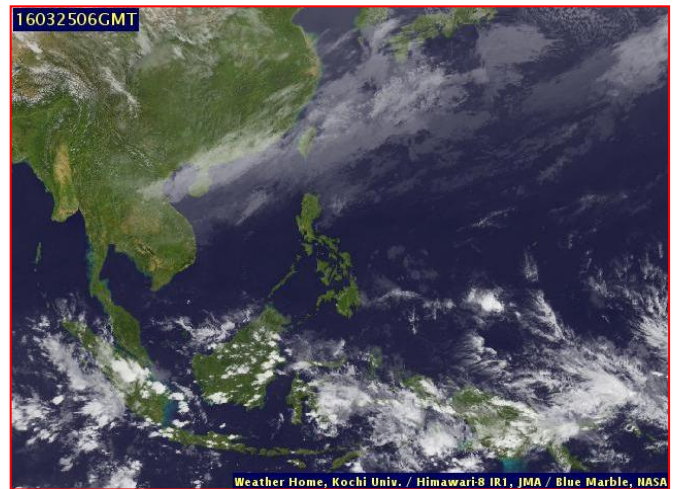
๑. สภาวะอากาศ ณ เวลา ๑๒.๐๐ น. (ที่มา : กรมอุตุนิยมวิทยา)

บริเวณความกดอากาศสูงกำลังปานกลางจากประเทศจีนได้แผ่ลงมาปกคลุมภาคตะวันออกเฉียงเหนือ และทะเลจีนใต้แล้ว ในขณะที่ประเทศไทยยังคงมีอากาศร้อนโดยทั่วไป ลักษณะเช่นนี้ทำให้บริเวณประเทศไทยตอนบนมีพายุฤดูร้อนเกิดขึ้นบางพื้นที่ ซึ่งจะมีลักษณะของฝนฟ้าคะนองกับมีลมกระโชกแรง ส่วนมากบริเวณจังหวัดน่าน พะเยา อำนาจเจริญ อุบลราชธานี ศรีสะเกษ สุรินทร์ บุรีรัมย์ สระแก้ว จันทบุรี และตราด และทำให้สภาพอากาศคลายความร้อนลง โดยอุณหภูมิจะลดลง ๓-๕ องศาเซลเซียส ขอให้ประชาชนระมัดระวังอันตรายจากฝนฟ้าคะนองและลมกระโชกแรงที่จะเกิดขึ้นในระยะนี้ไว้ด้วย

สำหรับลมตะวันออกเฉียงใต้ที่พัดปกคลุมอ่าวไทย และภาคใต้จะมีกำลังแรงขึ้น ในช่วงวันที่ ๒๖-๒๘ มีนาคม ๒๕๕๙ ทำให้อ่าวไทยตอนล่างมีคลื่นสูงประมาณ ๒ เมตร

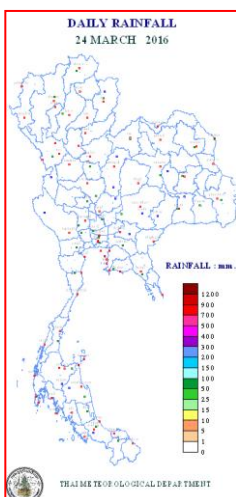


แผนที่อากาศ วันที่ ๒๕ มี.ค. ๒๕๕๙ เวลา ๐๗.๐๐ น.



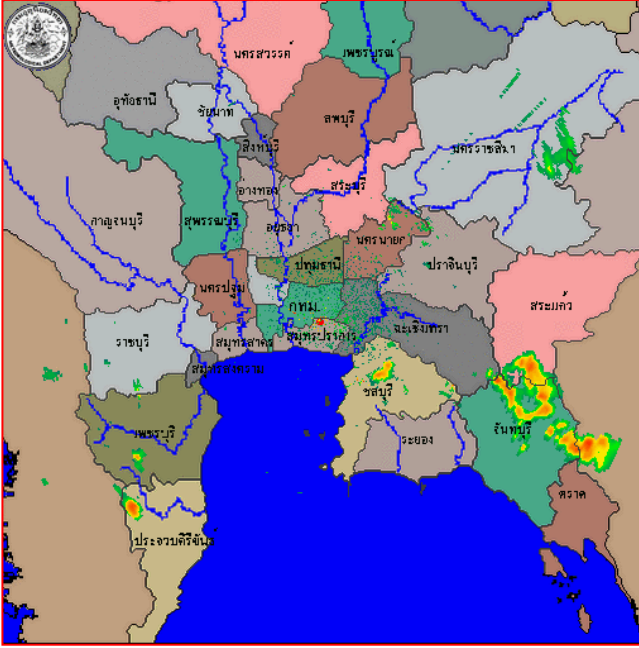
ภาพถ่ายจากดาวเทียม วันที่ ๒๕ มี.ค. ๒๕๕๙ เวลา ๑๓.๐๐ น.

๒. ปริมาณฝนสะสม ณ เวลา ๐๗.๐๐ น. (เมื่อวาน) - ๐๗.๐๐ น. (วันนี้) (ที่มา : กรมอุตุนิยมวิทยา)

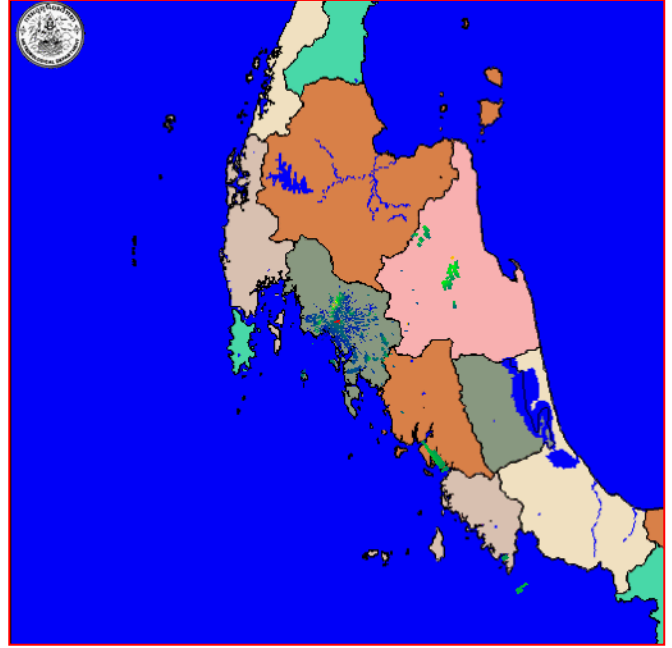


จุดตรวจวัด	ปริมาณฝน (มม.)
ไม่มีรายงานสถานการณ์ฝน	

๓. เรดาร์ตรวจอากาศ ณ วันที่ ๒๕ มีนาคม ๒๕๕๙ (ที่มา: กรมอุตุนิยมวิทยา)



สถานีสุวรรณภูมิ เวลา ๑๔.๓๐ น.



สถานีกระบี่ เวลา ๑๔.๔๕ น.

จากเรดาร์ตรวจอากาศจะพบว่า มีกลุ่มเมฆฝนกระจายบริเวณภาคกลาง ภาคตะวันออก ภาคตะวันออกเฉียงเหนือ และภาคใต้

๔. สถานการณ์น้ำในอ่างเก็บน้ำขนาดใหญ่ ณ วันที่ ๒๕ มีนาคม ๒๕๕๙ (ที่มา: กรมชลประทาน)

สภาพน้ำในอ่างเก็บน้ำขนาดใหญ่ ปริมาณน้ำในอ่างฯ ๓๔,๘๔๕ ล้าน ลบ.ม. คิดเป็นร้อยละ ๕๐ (ปริมาณน้ำใช้การได้ ๑๑,๓๔๒ ล้าน ลบ.ม. คิดเป็นร้อยละ ๒๔) ปริมาณน้ำในอ่างฯ เทียบกับปี ๒๕๕๘ (๓๙,๔๕๕ ล้าน ลบ.ม. คิดเป็นร้อยละ ๕๖) น้อยกว่าปี ๒๕๕๘ จำนวน ๔,๖๑๐ ล้าน ลบ.ม. ปริมาณน้ำไหลลงอ่างฯ จำนวน ๑๐.๘๐ ล้าน ลบ.ม. ปริมาณน้ำระบายจำนวน ๖๖.๕๗ ล้าน ลบ.ม. สามารถรับน้ำได้อีก ๓๕,๕๒๕ ล้าน ลบ.ม. ในช่วงฤดูแล้งตั้งแต่ ๑ พฤศจิกายน ๒๕๕๘ ถึงปัจจุบัน ปริมาณน้ำไหลลงอ่างฯ สะสม จำนวน ๓,๔๐๖ ล้าน ลบ.ม. ปริมาณน้ำระบายสะสม จำนวน ๘,๐๐๙ ล้าน ลบ.ม.

อ่างเก็บน้ำ	ปริมาณน้ำในอ่าง		ปริมาณน้ำใช้การได้		ปริมาณน้ำไหลลงอ่าง		ปริมาณน้ำระบาย		ปริมาณน้ำรับได้อีก (ล้าน ม. ^๓) (ความจุที่ รนส.- ปริมาณน้ำปัจจุบัน)
	ปริมาณ (ล้าน ม. ^๓)	% น้ำเก็บกัก	ปริมาณ (ล้าน ม. ^๓)	% น้ำใช้การ	วันนี้ (ล้าน ม. ^๓)	เมื่อวาน (ล้าน ม. ^๓)	วันนี้ (ล้าน ม. ^๓)	เมื่อวาน (ล้าน ม. ^๓)	
๑.ภูมิพล	๔,๔๖๑	๓๓	๖๖๑	๗	๐.๐๐	๐.๐๐	๕.๐๐	๕.๐๐	๙,๐๐๑
๒.สิริกิติ์	๔,๑๐๖	๔๓	๑,๒๕๖	๑๙	๒.๕๕	๒.๕๓	๑๐.๐๑	๑๐.๐๐	๖,๕๓๔
๓.จุฬารัตน์	๕๙	๓๖	๒๒	๑๗	๐.๐๐	๐.๒๒	๐.๑๙	๐.๐๐	๑๔๘
๔.อุบลรัตน์	๕๙๕	๒๔	๑๔	๑	๐.๓๑	๐.๐๐	๐.๘๒	๐.๘๐	๑,๘๓๖
๕.ลำปาว	๔๘๗	๒๕	๓๘๗	๒๑	๐.๐๐	๐.๐๐	๕.๑๑	๕.๑๕	๑,๙๖๓
๖.สิรินธร	๑,๐๘๐	๕๔	๒๒๙	๒๐	๐.๐๐	๐.๐๐	๐.๖๐	๐.๕๔	๘๘๖
๗.ป่าสักชลสิทธิ์	๓๒๘	๓๔	๓๒๕	๓๔	๐.๐๐	๐.๐๐	๑.๗๕	๑.๗๖	๖๓๒
๘.ศรีนครินทร์	๑๒,๒๕๒	๖๙	๑,๙๘๗	๒๗	๒.๘๘	๐.๑๔	๘.๐๘	๘.๐๖	๖,๕๙๘
๙.วีรลพการณ	๔,๓๖๔	๔๙	๑,๓๕๒	๒๓	๐.๐๐	๐.๘๕	๑๐.๐๔	๑๐.๐๒	๖,๖๓๖
๑๐.ขุนด่านปราการชล	๘๗	๓๙	๘๓	๓๘	๐.๐๑	๐.๑๗	๐.๒๗	๐.๒๗	๑๓๙
๑๑.รัชชประภา	๔,๒๔๓	๗๕	๒,๘๙๑	๖๗	๔.๔๗	๓.๕๓	๑๒.๙๙	๑๒.๐๖	๒,๓๗๗
๑๒.บางบาล	๙๒๖	๖๔	๖๖๖	๕๖	๐.๐๘	๐.๘๕	๔.๑๕	๔.๐๘	๗๔๘

๕. สถานการณ์น้ำในประเทศ ณ วันที่ ๒๑ - ๒๕ มีนาคม ๒๕๕๙ (ที่มา: กรมชลประทาน)

สถานี	แม่น้ำ	อำเภอ	จังหวัด	ระดับ ตลิ่ง (ม.รทก.)	ระดับน้ำ (ม.รทก.)					แนวโน้ม
					จันทร์	อังคาร	พุธ	พฤหัสบดี	ศุกร์	
					๒๑ มี.ค.	๒๒ มี.ค.	๒๓ มี.ค.	๒๔ มี.ค.	๒๕ มี.ค.	
P.๑	ปิง	เมือง	เชียงใหม่	๓.๗๐	๐.๙๕	๐.๙๑	๐.๘๗	๐.๘๕	๐.๘๒	ลดลง
W.๑C	วัง	เมือง	ลำปาง	๕.๒๐	-๐.๑๓	-๐.๑๖	-๐.๑๔	-๐.๑๒	-๐.๑๑	เพิ่มขึ้น
Y.๔	ยม	เมือง	สุโขทัย	๗.๔๕	-๐.๓๗	***	-๐.๔๖	-๐.๔๖	-๐.๔๖	ทรงตัว
N.๖๗	น่าน	ชุมแสง	นครสวรรค์	๒๘.๓๐	๑๘.๘๐	๑๘.๗๘	๑๘.๗๕	๑๘.๗๖	๑๘.๗๓	ลดลง
C.๑๓	เจ้าพระยา	สรรพยา	ชัยนาท	๑๖.๓๔	๑๔.๓๓	๑๔.๓๓	๑๔.๓๓	๑๔.๓๓	๑๔.๓๕	เพิ่มขึ้น
M.๖A	มูล	สตึก	บุรีรัมย์	๕.๔๐	๐.๔๐	๐.๓๙	๐.๓๙	๐.๓๘	๐.๓๗	ลดลง
M.๗	มูล	เมือง	อุบลราชธานี	๗.๐๐	๑.๖๔	๑.๖๑	๑.๕๘	๑.๕๖	๑.๕๔	ลดลง
M.๑๙๑	ลำตะคอง	เมือง	นครราชสีมา	๓.๐๐	๐.๖๑	๐.๖๒	๐.๖๓	๐.๖๐	๐.๖๖	เพิ่มขึ้น
M.๑๕๙	ลำชี	จอมพระ	สุรินทร์	๑๑.๓๐	๑.๙๙	๑.๙๘	๑.๙๗	๑.๙๗	๑.๙๕	ลดลง
M.๙๕	ลำเสียวใหญ่	สุวรรณภูมิ	ร้อยเอ็ด	๓.๒๐	๑.๕๒	๑.๕๐	๑.๕๐	๑.๔๘	๑.๔๗	ลดลง
X.๖๔	คลองท่าชะ	ท่าชะ	ชุมพร	๑๗.๑๓	๗.๗๐	๗.๗๐	๗.๗๐	๗.๗๐	๗.๗๐	ทรงตัว
X.๑๔๙	คลองกลาย	นบพิตำ	นครศรีธรรมราช	๓๓.๙๖	๒๘.๙๘	๒๘.๙๘	๒๘.๙๗	๒๘.๙๗	๒๘.๙๗	ทรงตัว
X.๒๗๔	แม่น้ำโก-ลก	แว้ง	นราธิวาส	๒๒.๔๐	๑๘.๕๑	๑๘.๕๑	๑๘.๕๐	๑๘.๕๐	๑๘.๕๐	ทรงตัว
X.๓๗A	แม่น้ำตาปี	พระแสง	สุราษฎร์ธานี	๑๐.๗๖	๔.๗๔	๔.๗๒	๔.๗๑	๔.๗๐	๔.๖๙	ลดลง

*** ยังไม่ได้รับรายงาน

๖. สถานการณ์น้ำในพื้นที่ลุ่มน้ำโขง ณ วันที่ ๒๓ มีนาคม ๒๕๕๙ (ที่มา: MRC : Mekong River Commission)

สถานี	ระดับตลิ่ง (เมตร)	ระดับน้ำ (เมตร)	ต่ำกว่าระดับตลิ่ง (เมตร)	แนวโน้ม
อ.เชียงแสน จ.เชียงราย	๑๑.๘๐	๓.๒๓	๘.๕๗	ลดลง
อ.เชียงคาน จ.เลย	๑๗.๔๐	๕.๔๗	๑๑.๙๓	เพิ่มขึ้น
อ.เมือง จ.หนองคาย	๑๒.๒๐	๒.๗๒	๙.๔๘	เพิ่มขึ้น
อ.เมือง จ.นครพนม	๑๒.๗๐	๑.๔๓	๑๑.๐๗	เพิ่มขึ้น
อ.เมือง จ.มุกดาหาร	๑๒.๘๐	๑.๙๐	๑๐.๙๐	เพิ่มขึ้น
อ.โขงเจียม จ.อุบลราชธานี	๑๕.๕๐	๒.๑๓	๑๓.๓๗	เพิ่มขึ้น

๖. สถานการณ์เตือนภัย Early Warning ณ วันที่ ๒๕ มีนาคม ๒๕๕๙ (ที่มา: สำนักวิจัย พัฒนาและอุทกวิทยา กรมทรัพยากรน้ำ)

[เวลา ๐๘.๐๐ น. - ๑๕.๐๐ น.(วันนี้)]

การแจ้งเตือน	สถานี	การแจ้งเตือน
เตือนสีแดง (อพยพ)	-	-
เตือนสีเหลือง (เตือนภัย)	-	-
เตือนสีเขียว (เฝ้าระวัง)	-	-

*ได้รับข้อมูลจากทาง Social Media โดยโปรแกรม Line ศูนย์อุทกภัย ทน.

๗. เหตุการณ์วิกฤตน้ำปัจจุบัน ณ วันที่ ๒๕ มีนาคม ๒๕๕๙ [เวลา ๐๘.๐๐ น.- ๑๕.๐๐ น.(วันนี้)]

ไม่มีเหตุการณ์วิกฤตน้ำ

๘. สถานการณ์ภัยแล้ง ณ วันที่ ๒๕ มีนาคม ๒๕๕๙ (ที่มา : กรมป้องกันและบรรเทาสาธารณภัย)

จังหวัดที่ประกาศเขตการให้ความช่วยเหลือผู้ประสบภัยพิบัติกรณีฉุกเฉิน (ภัยแล้ง) ตามระเบียบกระทรวงการคลังว่าด้วยเงินอุดหนุนราชการเพื่อช่วยเหลือผู้ประสบภัยพิบัติกรณีฉุกเฉิน พ.ศ. ๒๕๕๖ จำนวน ๒๑ จังหวัด ๑๐๔ อำเภอ ๕๐๗ ตำบล ๔,๓๕๕ ปัจจุบันยังคงเหลือมีการประกาศเขตฯ (ภัยแล้ง) จำนวน ๑๘ จังหวัด ๖๘ อำเภอ ๓๐๖ ตำบล ๒,๕๘๐ หมู่บ้าน

ที่	จังหวัด	อำเภอ	ตำบล	หมู่บ้าน	รายชื่ออำเภอที่ประกาศเขตภัยพิบัติฯ
๑	เชียงใหม่	๓	๕	๒๒	ดอยเต่า สันกำแพง แม่ริม
๒	อุดรธานี	๒	๑๑	๑๐๒	เมืองอุดรธานี ท่าปลา
๓	พะเยา	๖	๓๐	๒๐๑	เมืองพะเยา ดอกคำใต้ แม่ใจ จุน ภูพานยาว เชียงคำ
๔	สุโขทัย	๘	๔๐	๒๘๖	สวรรคโลก ศรีนคร ศรีสำโรง ศรีสำแลย์ เมือง ศรีมาศทุ่งเสลี่ยม บ้านด่านลานหอย
๕	นครสวรรค์	๒	๒	๑๙	เมือง ชุมแสง
๖	น่าน	๑	๑	๒	สองแคว
๗	นครราชสีมา	๑๐	๖๒	๖๕๙	ขามสะแกแสง คง บัวลาย แก้มสนามนาง โนนไทย ด่านขุนทด โนนสูง เทพารักษ์ พระทองคำ บัวใหญ่
๘	นครพนม	๒	๖	๕๔	นาหว้า โพนสวรรค์
๙	มหาสารคาม	๔	๒๗	๓๑๑	กันทรวิชัย โกสุมพิสัย ชื่นชม เชียงยืน
๑๐	บุรีรัมย์	๓	๗	๓๒	เมือง พลับพลาชัย ห้วยราช
๑๑	สุรินทร์	๑	๑	๔	จอมพระ
๑๒	ขอนแก่น	๑	๑	๔	ซำสูง
๑๓	กาญจนบุรี	๒	๖	๔๗	ห้วยกระเจา ท่าม่วง
๑๔	เพชรบุรี	๕	๗	๙๘	ชะอำ แก่งกระจาน บ้านลาด เขาย้อย ท่ายาง
๑๕	ชัยนาท	๔	๑๒	๑๒๑	มโนรมย์ หนองมะโมง วัดสิงห์ เนินขาม
๑๖	สระแก้ว	๔	๒๘	๒๔๖	โคกสูงวัฒนานคร ตาพระยา อัญประเทศ
๑๗	จันทบุรี	๙	๔๙	๓๖๕	มะขามโป่งน้ำร้อน สอยดาว แก่งหางแมว ชลุม นายายอาม เมืองเขาคิชฌกูฏ ท่าใหม่ เกาะสีซัง
๑๘	ชลบุรี	๑	๑	๗	เกาะสีซัง
รวม ๑๘ จังหวัด		๖๘	๓๐๖	๒,๕๘๐	

๙. การคาดหมายลักษณะอากาศ ๗ วันข้างหน้า (ระหว่างวันที่ ๒๕ - ๓๑ มีนาคม ๒๕๕๙)

ในช่วงวันที่ ๒๕-๒๘ มี.ค. บริเวณความกดอากาศสูงกำลังปานกลางจากประเทศจีนแผ่ลงมาปกคลุม ประเทศไทยตอนบนและทะเลจีนใต้ ในขณะที่ประเทศไทยมีอากาศร้อนโดยทั่วไป ลักษณะเช่นนี้ทำให้บริเวณดังกล่าวมีพายุฤดูร้อนเกิดขึ้น โดยมีฝนฟ้าคะนองกับมีลมกระโชกแรงบางพื้นที่ในระยะแรก และอุณหภูมิจะลดลง ๓-๕ องศาเซลเซียส ในภาคตะวันออกเฉียงเหนือ ทำให้อากาศคลายความร้อนลง ส่วนในช่วงวันที่ ๒๙-๓๑ มี.ค. บริเวณความกดอากาศสูงที่ปกคลุมภาคตะวันออกเฉียงเหนือ ภาคตะวันออก และทะเลจีนใต้ มีกำลังอ่อนลง ทำให้บริเวณดังกล่าวมีอุณหภูมิสูงขึ้นกับมีอากาศร้อนโดยทั่วไป

จึงเรียนมาเพื่อโปรดทราบ

นายสุพจน์ โตวิจักษณ์ชัยกุล
อธิบดีกรมทรัพยากรน้ำ