



รายงานการเฝ้าระวังติดตามสถานการณ์น้ำและความช่วยเหลือ
ศูนย์ปฏิบัติการทรัพยากรธรรมชาติและสิ่งแวดล้อม (ด้านทรัพยากรน้ำ)
กระทรวงทรัพยากรธรรมชาติและสิ่งแวดล้อม



กองวิเคราะห์และประเมินสถานการณ์น้ำ กรมทรัพยากรน้ำ

โทรศัพท์ ๐ ๒๒๗๑ ๖๐๐๐ ต่อ ๖๔๔๕ โทรสาร ๐ ๒๒๗๘ ๖๖๒๙ www.dwr.go.th IDLine: mekhalawoc Email: mekhala@dwr.mail.go.th

รายงานฉบับที่ ๕๙๘/๒๕๖๗

เวลา ๑๕.๐๐ น.

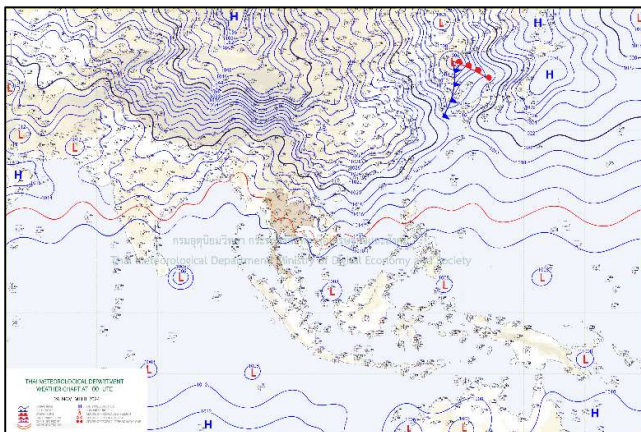
วันที่ ๒๖ พฤศจิกายน ๒๕๖๗

เรียน รมว.ทส. เลขาธิการ รมว.ทส. ที่ปรึกษา รมว.ทส. ปกท.ทส. รอง ปกท.ทส. อทน. อทบ. และหน่วยงานที่เกี่ยวข้อง

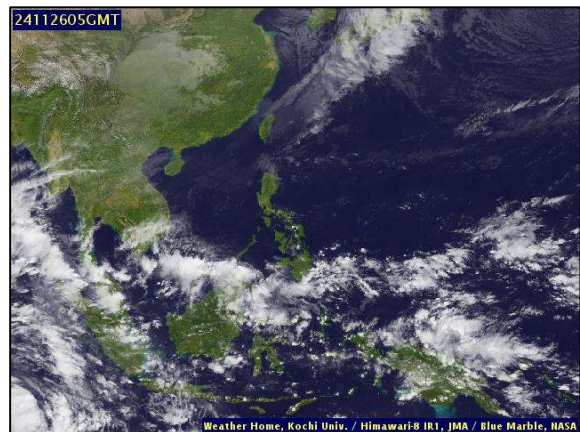
๑. สภาวะอากาศ เวลา ๑๑.๐๐ น. (กรมอุตุนิยมวิทยา)

พยากรณ์อากาศ ๒๔ ชั่วโมงข้างหน้า บริเวณความกดอากาศสูงหรือมวลอากาศเย็นกำลังปานกลางถึงค่อนข้างแรง ระลอกใหม่จากประเทศจีนได้แผ่ลงมาถึงประเทศเวียดนามตอนบน ประเทศลาวตอนบน และทะเลจีนใต้แล้ว คาดว่าจะแผ่ลงมากลุ่มภาคตะวันออกเฉียงเหนือของประเทศไทยในวันพรุ่งนี้ (๒๗ พ.ย. ๖๗) ลักษณะเช่นนี้จะทำให้บริเวณดังกล่าวมีอากาศเย็นลงกับมีลมแรง โดยภาคตะวันออกเฉียงเหนืออุณหภูมิจะลดลง ๒-๔ องศาเซลเซียส ขอให้ประชาชนบริเวณดังกล่าวดูแลสุขภาพเนื่องจากสภาพอากาศที่หนาวเย็นลง รวมถึงให้ระวังอันตรายจากอัคคีภัยที่อาจเกิดขึ้นเนื่องจากสภาพอากาศแห้งและลมแรง ส่วนมรสุมตะวันออกเฉียงเหนือกำลังปานกลางยังคงพัดปกคลุมอ่าวไทยและภาคใต้ ทำให้ภาคใต้มีฝนตกหนักถึงหนักมากส่วนมากทางตอนล่างของภาค ขอให้ประชาชนบริเวณภาคใต้ตอนล่างระวังอันตรายจากฝนตกหนักถึงหนักมากและฝนที่ตกสะสม ซึ่งอาจทำให้เกิดน้ำท่วมฉับพลันและน้ำป่าไหลหลาก โดยเฉพาะพื้นที่ลาดเชิงเขาใกล้ทางน้ำไหลผ่านและพื้นที่ลุ่มไว้ด้วย

อนึ่ง ในช่วงวันที่ ๒๗-๓๐ พ.ย. ๖๗ มรสุมตะวันออกเฉียงเหนือที่พัดปกคลุมอ่าวไทยและภาคใต้จะมีกำลังแรงขึ้น ประกอบกับหย่อมความกดอากาศต่ำกำลังแรงบริเวณทะเลจีนใต้ตอนล่างมีแนวโน้มเคลื่อนผ่านอ่าวไทยตอนล่างและประเทศมาเลเซียลงสู่ทะเลอันดามันตอนล่าง ทำให้ภาคใต้ตอนล่างมีฝนตกหนักถึงหนักมากหลายพื้นที่ ขอให้ประชาชนบริเวณภาคใต้ตอนล่างระวังอันตรายจากฝนตกหนักถึงหนักมากและฝนที่ตกสะสม ซึ่งอาจทำให้เกิดน้ำท่วมฉับพลันและน้ำป่าไหลหลาก โดยเฉพาะพื้นที่ลาดเชิงเขาใกล้ทางน้ำไหลผ่านและพื้นที่ลุ่มไว้ด้วย สำหรับคลื่นลมบริเวณอ่าวไทยจะมีกำลังแรงขึ้น โดยอ่าวไทยตอนบนมีคลื่นสูงประมาณ ๒ เมตร บริเวณที่มีฝนฟ้าคะนองคลื่นสูงมากกว่า ๓ เมตร ส่วนอ่าวไทยตอนล่างมีคลื่นสูง ๒-๓ เมตร บริเวณที่มีฝนฟ้าคะนองคลื่นสูงมากกว่า ๓ เมตร ขอให้ชาวเรือควรเดินเรือด้วยความระมัดระวังและหลีกเลี่ยงการเดินเรือในบริเวณที่มีฝนฟ้าคะนอง สำหรับเรือเล็กบริเวณอ่าวไทยตอนล่างควรออกจากฝั่งในช่วงวันดังกล่าวไว้ด้วย

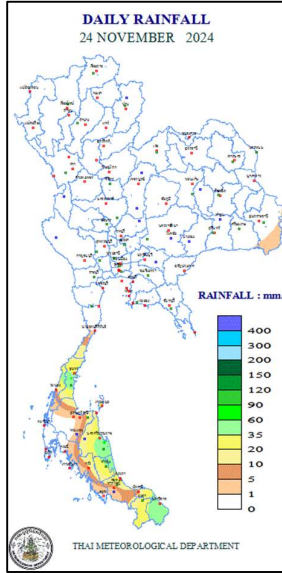


แผนที่อากาศ วันที่ ๒๖ พ.ย. ๒๕๖๗ เวลา ๐๗.๐๐ น.



ภาพถ่ายดาวเทียม วันที่ ๒๖ พ.ย. ๒๕๖๗ เวลา ๑๒.๐๐ น.

๒. ปริมาณฝนสะสม ณ เวลา ๐๗.๐๐ น.(เมื่อวาน) - ๐๗.๐๐ น.(วันนี้) (กรมอุตุนิยมวิทยา)



จุดตรวจวัด	ปริมาณฝน (มม.)
จ.นราธิวาส	๑๑๕.๘
จ.นครศรีธรรมราช (สภข.)	๙๑.๑
จ.ปัตตานี	๙๑.๐
จ.พัทลุง (สภข.)	๗๑.๙
จ.นครศรีธรรมราช	๖๙.๒
จ.สงขลา	๖๘.๒
จ.สุราษฎร์ธานี (สภข.)	๖๓.๕

๓. ปริมาณฝนสะสมของพื้นที่ลาดเชิงเขา ๑๒ ชม. ที่ผ่านมา (กรมทรัพยากรน้ำ)

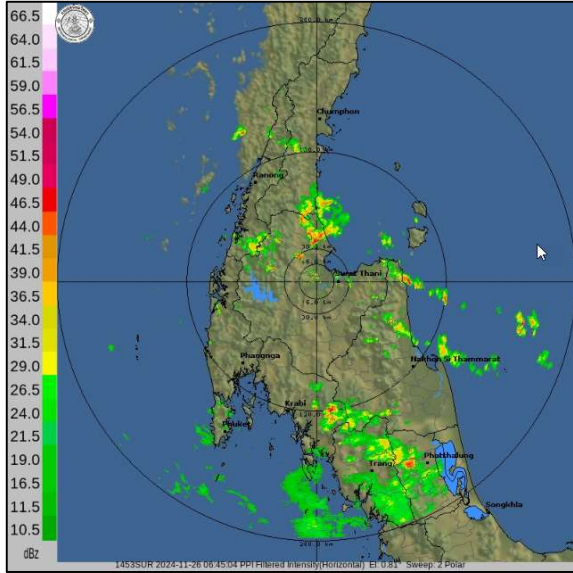
รหัสสถานี	จุดตรวจวัด	ปริมาณฝน (มม./๑๒ ชม.)
STN๑๖๙๖	บ้านตราระบอน ต.ตราระบอน อ.สายบุรี จ.ปัตตานี	๒๓๕.๕
STN๑๖๑๖	บ้านลางา ต.ลางา อ.มายอ จ.ปัตตานี	๑๓๙.๐
STN๑๖๙๙	บ้านปาลอบาเต๊ะ ต.ลุโละบายะ อ.ยี่งอ จ.นราธิวาส	๑๒๕.๕
STN๑๖๙๔	บ้านแป้น ต.แป้น อ.สายบุรี จ.ปัตตานี	๑๐๐.๐
STN๑๗๕๕	บ้านบุโป ต.สามัคคี อ.รือเสาะ จ.นราธิวาส	๙๓.๕
STN๒๑๕๖	บ้านเจาะกะพ้อใน ต.กะรุปี อ.กะพ้อ จ.ปัตตานี	๙๐.๐
STN๑๗๙๙	บ้านควนเนียง ต.พะตง อ.หาดใหญ่ จ.สงขลา	๗๗.๐
STN๒๑๕๒	บ้านกาเยาะมาตี ต.กาเยาะมาตี อ.บาเจาะ จ.นราธิวาส	๗๕.๐
STN๒๐๕๖	บ้านลำสินธุ์เหนือ ต.ลำสินธุ์ อ.ศรีนครินทร์ จ.พัทลุง	๗๓.๐
STN๑๕๙๖	บ้านนาท่อน ต.ตลิ่งชัน อ.ท่าศาลา จ.นครศรีธรรมราช	๖๙.๐

๔. ค่าความชื้นในดิน (กรมทรัพยากรน้ำ/คณะกรรมการแม่น้ำโขง)

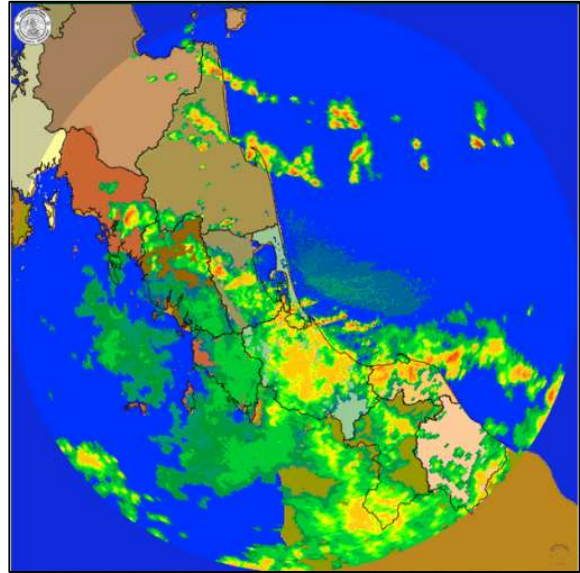
ภูมิภาค	ความชื้นในดิน [-] ๑๘ ส.ค. ๖๗	ความชื้นในดิน [-] ๑๘ ก.ย. ๖๗	แนวโน้ม
เหนือ	ค่าความชื้นในดินมาก	ค่าความชื้นในดินมากที่สุด	เพิ่มขึ้น
กลาง	ค่าความชื้นในดินมาก	ค่าความชื้นในดินมาก	ลดลง
ตะวันออกเฉียงเหนือ	ค่าความชื้นในดินมาก	ค่าความชื้นในดินมาก	เพิ่มขึ้น
ตะวันออก	ค่าความชื้นในดินมาก	ค่าความชื้นในดินมาก	ลดลง
ตะวันตก	ค่าความชื้นในดินปานกลาง	ค่าความชื้นในดินน้อย	ลดลง
ใต้	ค่าความชื้นในดินปานกลาง	ค่าความชื้นในดินมาก	เพิ่มขึ้น

หมายเหตุ : ความชื้นในดิน ๕ ระดับ มากสุด มาก ปานกลาง น้อย น้อยสุด

๕. เรดาร์ตรวจอากาศ ณ วันที่ ๒๖ พฤศจิกายน ๒๕๖๗ (กรมอุตุนิยมวิทยา)



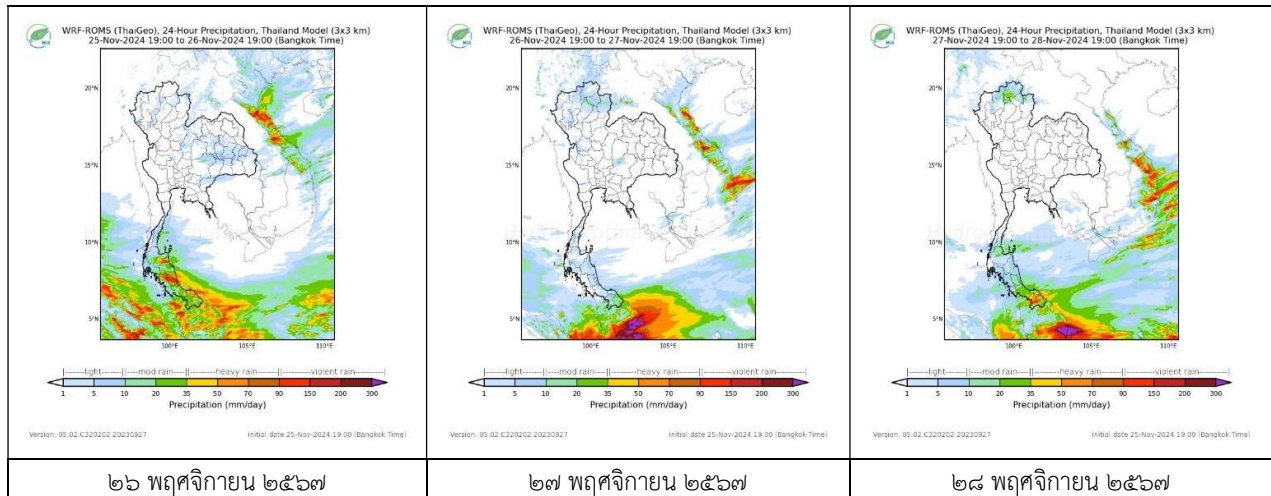
สถานีสุราษฎร์ธานี เวลา ๑๓.๔๕ น.



สถานีสทิงพระ จ.สงขลา เวลา ๑๔.๐๐ น.

จากเรดาร์ตรวจอากาศพบกลุ่มเมฆฝนบริเวณภาคใต้ของประเทศไทย

๖. แผนภาพคาดการณ์ฝนล่วงหน้า ๓ วัน (สถาบันสารสนเทศทรัพยากรน้ำ (องค์การมหาชน))



๗. สถานการณ์น้ำในแหล่งเก็บกักน้ำ ณ วันที่ ๒๖ พฤศจิกายน ๒๕๖๗ (กรมชลประทาน กรมทรัพยากรน้ำ และสททช.)

๗.๑ ปริมาณน้ำในอ่างฯ ๕๙,๑๓๕ ล้าน ลบ.ม. คิดเป็นร้อยละ ๘๓ (ปริมาณน้ำใช้การได้ ๓๕,๕๙๖ ล้าน ลบ.ม. คิดเป็นร้อยละ ๗๕) ปริมาณน้ำในอ่างฯ เทียบกับปี ๒๕๖๖ (๕๖,๘๔๙ ล้าน ลบ.ม. คิดเป็นร้อยละ ๘๐) มากกว่าปี ๒๕๖๖ จำนวน ๒,๒๘๖ ล้าน ลบ.ม. ปริมาณน้ำไหลลงอ่างฯ จำนวน ๔๙.๒๑ ล้าน ลบ.ม. ปริมาณน้ำระบายจำนวน ๗๐.๘๗ ล้าน ลบ.ม. สามารถรับน้ำได้อีก ๑๑,๘๒๖ ล้าน ลบ.ม.

อ่างเก็บน้ำ	ความจุที่ รณก. (ล้าน ลบ.ม.)	ปริมาณ น้ำในอ่าง		ปริมาณ น้ำใช้การได้		ปริมาณ น้ำไหลลงอ่าง		ปริมาณ น้ำระบาย		ปริมาณน้ำ รับได้อีก (ล้าน ม. ^๓) (ความจุที่ รณก. ปริมาณน้ำ ปัจจุบัน)
		ปริมาณ (ล้าน ม. ^๓)	% น้ำ เก็บ กัก	ปริมาณ (ล้าน ม. ^๓)	% น้ำใช้ การ	วันนี้ (ล้าน ม. ^๓)	เมื่อวาน (ล้าน ม. ^๓)	วันนี้ (ล้าน ม. ^๓)	เมื่อวาน (ล้าน ม. ^๓)	
๑.ภูมิพล	๑๓,๔๖๒	๑๑,๐๒๙	๘๒	๗,๒๒๙	๗๕	๑๓.๑๓	๑๔.๕๒	๑๓.๐๐	๑๑.๐๐	๒๔๓๓
๒.สิริกิติ์	๙,๕๑๐	๙,๑๘๕	๙๗	๖,๓๓๕	๙๕	๕.๓๑	๕.๔๒	๑๒.๐๔	๙.๖๑	๓๒๕
๓.จุฬารัตน์	๑๖๔	๑๑๗	๗๑	๘๐	๖๓	๐.๑๑	๐.๑๑	๐.๐๐	๐.๐๐	๔๗
๔.อุบลรัตน์	๒,๔๓๑	๒,๐๓๐	๘๔	๑,๔๔๘	๗๘	๕.๖๒	๐.๐๐	๔.๐๔	๔.๐๕	๔๐๑

๕.ลำปาง	๑,๙๘๐	๑,๗๔๔	๘๘	๑,๖๔๔	๘๗	๐.๐๐	๑.๘๕	๐.๔๐	๐.๔๐	๒๓๖
๖.สุรินทร์	๑,๙๖๖	๑,๕๔๕	๗๙	๗๑๔	๖๓	๑.๘๗	๐.๐๐	๑.๐๕	๑.๐๐	๔๒๑
๗.ป่าสักชลสิทธิ์	๙๖๐	๙๕๑	๙๙	๙๔๘	๙๙	๐.๐๐	๐.๕๔	๒.๑๗	๒.๑๗	๙
๘.ศรีนครินทร์	๑๗,๗๔๕	๑๔,๘๙๙	๘๔	๔,๖๓๔	๖๒	๓.๘๔	๑๔.๐๙	๙.๐๑	๙.๐๑	๒๘๔๖
๙.วชิราลงกรณ	๘,๘๖๐	๗,๗๑๒	๘๗	๔,๗๐๐	๘๐	๐.๔๖	๓.๐๖	๑๔.๐๐	๑๓.๐๑	๑๑๔๘
๑๐.ขุนด่านปราการชล	๒๒๔	๒๑๖	๙๖	๒๑๑	๙๖	๐.๐๓	๐.๐๔	๐.๑๒	๐.๓๗	๘
๑๑.รัชชประภา	๕,๖๓๙	๔,๐๓๕	๗๒	๒,๖๘๓	๖๓	๔.๖๖	๓.๒๔	๒.๘๕	๒.๙๐	๑๖๐๔
๑๒.บางยาง	๑,๔๕๔	๗๓๗	๕๑	๔๖๑	๓๙	๗.๘๓	๖.๘๑	๔.๐๘	๖.๐๒	๗๑๗

๗.๒ อย่างเก็บน้ำขนาดกลาง ๔๓๕ แห่ง มีปริมาณน้ำ ๔,๒๖๒ ล้าน ลบ.ม. (๗๙%) ปริมาณน้ำใช้การ ๓,๘๕๘ ล้าน ลบ.ม. (๗๗%)

๗.๓ แหล่งน้ำในพื้นที่นอกเขตชลประทาน ๑๐๒,๐๙๙ แห่ง มีปริมาณน้ำรวม ๗,๕๖๓ ล้าน ลบ.ม. (๘๙%)

๗.๔ แหล่งน้ำขนาดเล็กนอกเขตชลประทาน ๒๗๓ แห่ง ตรวจสอบโดยกรมทรัพยากรน้ำ เริ่มต้นฤดูฝน มีปริมาณน้ำ ๒๐๗.๑ ล้าน ลบ.ม.

(๕๔%) ปริมาณน้ำปัจจุบัน ๔๖๖.๙ ล้าน ลบ.ม. (๘๙%)

ภูมิภาค	จำนวน (แห่ง)	ปริมาณรวม (ล้าน ลบ.ม.)	ปริมาณน้ำ (ล้าน ลบ.ม.)							
			เดือน						ปัจจุบัน	
			พ.ค. ๒๕๖๗	มิ.ย. ๒๕๖๗	ก.ค. ๒๕๖๗	ส.ค. ๒๕๖๗	ก.ย. ๒๕๖๗	ต.ค. ๒๕๖๗	๔ พ.ย. ๖๗	ร้อยละ
เหนือ	๑๗,๒๔๙	๙๙๒	๕๖๓	๕๗๐	๕๘๓	๗๗๖	๘๗๕	๙๖๐	๙๖๐	๙๖
ตะวันออกเฉียงเหนือ	๕๔,๕๕๗	๔,๓๘๒	๒,๒๕๘	๒,๒๖๖	๒,๘๑๐	๓,๐๔๓	๓,๙๘๖	๓,๙๒๙	๓,๙๒๙	๘๙
กลาง	๑๖,๓๖๗	๑,๕๗๔	๕๖๗	๕๓๘	๖๗๒	๖๙๓	๙๘๙	๑,๒๗๓	๑,๒๗๓	๘๐
ตะวันออก	๗,๘๐๔	๙๙๒	๔๘๓	๕๓๕	๗๗๔	๗๑๗	๙๐๓	๑,๑๐๗	๑,๑๐๗	๑๑๑
ตะวันตก	๒,๕๐๖	๑๙๒	๔๕	๔๒	๔๕	๕๔	๖๓	๙๒	๙๒	๔๗
ใต้	๓,๖๒๖	๓๓๘	๑๗๐	๑๕๒	๑๔๗	๑๔๔	๑๕๙	๑๗๙	๑๗๙	๕๒
รวม	๑๐๒,๐๙๙.๐๐	๘,๔๗๐	๔,๐๘๖	๔,๑๐๓	๕,๐๓๑	๕,๔๒๗	๖,๙๗๕	๗,๕๔๐	๗,๕๔๐	๘๙

๘. สถานการณ์น้ำในประเทศ ณ วันที่ ๒๓ - ๒๖ พฤศจิกายน ๒๕๖๗ (กรมชลประทาน)

สถานี	แม่น้ำ	อำเภอ	จังหวัด	ระดับตลิ่ง (ม. รทก.)	ระดับน้ำ (ม.รทก.)				แนวโน้ม	เปรียบเทียบระดับตลิ่ง
					เสาร์	อาทิตย์	จันทร์	อังคาร		
					๒๓ พ.ย.	๒๔ พ.ย.	๒๕ พ.ย.	๒๖ พ.ย.		
P.๑	ปิง	เมือง	เชียงใหม่	๓.๗๐	๑.๔๖	๑.๖๑	๑.๕๔	๑.๕๔	ทรงตัว	-๒.๑๖
W.๑C	วัง	เมือง	ลำปาง	๕.๒๐	-๐.๒๗	-๐.๒๖	๐.๕๒	๐.๕๓	เพิ่มขึ้น	-๔.๖๗
Y.๑๖	ยม	บางระกำ	พิษณุโลก	๗.๓๐	๔.๒๑	๔.๖๔	๕.๐๓	๕.๑๙	เพิ่มขึ้น	-๒.๑๑
N.๗A	น่าน	เมือง	พิจิตร	๙.๘๗	๑.๙๗	๑.๙๐	๒.๐๑	๑.๙๑	ลดลง	-๗.๙๖
C.๒	เจ้าพระยา	เมือง	นครสวรรค์	๒๕.๗๐	๑๘.๒๒	๑๗.๙๕	๑๗.๗๐	๑๗.๖๒	ลดลง	-๘.๐๘
C.๑๓	เจ้าพระยา	สรรพยา	ชัยนาท	๑๖.๓๔	๖.๐๕	๕.๘๑	๕.๕๕	๕.๔๑	ลดลง	-๑๐.๙๓
M.๖A	มูล	สตึก	บุรีรัมย์	๗.๙๕	๑.๑๗	๑.๐๗	๑.๔๒	๑.๔๘	เพิ่มขึ้น	-๖.๔๗
M.๑๙๑	ลำตะคอง	เมือง	นครราชสีมา	๓.๕๐	๐.๘๘	๐.๙๗	๐.๘๗	๐.๙๕	เพิ่มขึ้น	-๒.๕๕
M.๗	มูล	เมือง	อุบลราชธานี	๗.๐๐	๒.๐๔	๒.๑๔	๒.๓๐	๒.๕๒	เพิ่มขึ้น	-๔.๔๘
M.๖๙	ลำเซบก	ตรการพิซผล	อุบลราชธานี	๙.๗๐	๖.๓๓	๗.๑๕	๖.๗๙	๖.๔๑	ลดลง	-๓.๒๙
X.๖๔	คลองท่าแซะ	ท่าแซะ	ชุมพร	๑๗.๑๓	๙.๐๖	๘.๔๘	๘.๔๗	๑๓.๓๗	เพิ่มขึ้น	-๓.๗๖
X.๑๔๙	คลองกลาย	นบพิตำ	นครศรีธรรมราช	๓๓.๙๖	๒๗.๘๗	๒๗.๙๘	๒๘.๐๑	๒๘.๔๓	เพิ่มขึ้น	-๕.๕๓
X.๒๗๔	แม่น้ำโก-ลก	แว้ง	นราธิวาส	๒๓.๕๐	๑๙.๒๖	๑๙.๒๗	๑๘.๙๗	๑๙.๒๓	เพิ่มขึ้น	-๔.๒๗
X.๓๗A	แม่น้ำตาปี	พระแสง	สุราษฎร์ธานี	๑๑.๗๐	๖.๒๖	๖.๘๖	๗.๐๑	๗.๑๗	เพิ่มขึ้น	-๔.๕๓

*** ยังไม่ได้รับรายงาน

๙. สถานการณ์น้ำในพื้นที่ลุ่มน้ำโขง ณ วันที่ ๒๖ พฤศจิกายน ๒๕๖๗ (คณะกรรมการแม่น้ำโขง)

สถานี	ระดับ อ้างอิง (ม.รทก.)	ระดับ ตลิ่ง (ม.)	ระดับน้ำ (ม.)					เปรียบเทียบ ระดับ ตลิ่ง (ม.)	ผลต่างของระดับน้ำ (ม.)		แนวโน้ม
			๒๒ พ.ย.	๒๓ พ.ย.	๒๔ พ.ย.	๒๕ พ.ย.	๒๖ พ.ย.		๓ วัน ย้อนหลัง	๕ วัน ย้อนหลัง	
อ.เชียงแสน จ.เชียงราย	๓๕๗.๑๑๐	๑๒.๘๐	๓.๐๔	๒.๙๕	๒.๙๗	๒.๙๙	๒.๕๐	-๑๐.๓	-๐.๔๗	-๐.๕๔	ถดถอย
อ.เชียงคาน จ.เลย	๑๙๔.๑๑๘	๑๖.๐๐	๕.๗๗	๕.๘๔	๖.๑๔	๖.๒๕	๖.๒๐	-๙.๘๐	๐.๐๖	๐.๔๓	ถดถอย
อ.เมือง จ.หนองคาย	๑๕๓.๖๔๘	๑๒.๒๐	๒.๖๕	๒.๕๓	๒.๕๗	๒.๗๘	๒.๙๕	-๙.๒๕	๐.๓๘	๐.๓๐	เพิ่มขึ้น
อ.เมือง จ.นครพนม	๑๓๒.๖๘๐	๑๒.๐๐	๒.๘๗	๒.๗๖	๒.๖๘	๒.๖๐	๒.๕๐	-๙.๕๐	-๐.๑๘	-๐.๓๗	ถดถอย
อ.เมือง จ.มุกดาหาร	๑๒๔.๒๑๙	๑๒.๕๐	๓.๐๑	๒.๙๓	๒.๘๔	๒.๗๙	๒.๗๑	-๙.๗๙	-๐.๑๓	-๐.๓๐	ถดถอย
อ.โขงเจียม จ.อุบลราชธานี	๘๙.๐๓๐	๑๔.๕๐	๓.๖๙	๓.๖๙	๓.๔๖	๓.๓๙	๓.๓๕	-๑๑.๑๕	-๐.๑๑	-๐.๓๔	ถดถอย

***ไม่มีสถานการณ์

๑๐. สถานการณ์เตือนภัย Early Warning ณ วันที่ ๒๖ พฤศจิกายน ๒๕๖๗ (กรมทรัพยากรน้ำ)

การแจ้งเตือน	สถานี	การแจ้งเตือน	ช่วงเวลา
เตือนสีแดง (อพยพ)	บ้านบือจะ ตำบลพิเทน อำเภอทุ่งแสง จังหวัดปัตตานี	ปริมาณฝนสะสม ๑๒ ชั่วโมง ๑๙๒.๐ มิลลิเมตร	๒๖ พ.ย. ๖๗/๐๙.๓๐ น.
	บ้านกลาง ตำบลบาง อำเภอมายอ จังหวัดปัตตานี	ปริมาณฝนสะสม ๑๒ ชั่วโมง ๑๔๘.๐ มิลลิเมตร	๒๖ พ.ย. ๖๗/๑๐.๓๗ น.
	บ้านพรุ ตำบลเกาะสะบ้า อำเภอเทพา จังหวัดสงขลา	ปริมาณฝนสะสม ๑๒ ชั่วโมง ๑๕๕.๐ มิลลิเมตร	๒๖ พ.ย. ๖๗/๑๓.๓๑ น.
	บ้านควนเนียง ตำบลพะตง อำเภอหาดใหญ่ จังหวัดสงขลา	ปริมาณฝนสะสม ๑๒ ชั่วโมง ๑๕๔.๕ มิลลิเมตร	๒๖ พ.ย. ๖๗/๑๓.๒๖ น.
	บ้านตลาดเทพา ตำบลเทพา อำเภอเทพา จังหวัดสงขลา	ปริมาณฝนสะสม ๑๒ ชั่วโมง ๑๕๐.๕ มิลลิเมตร	๒๖ พ.ย. ๖๗/๑๓.๓๑ น.
เตือนสีเหลือง (เตือนภัย)	บ้านแป้น ตำบลแป้น อำเภอสายบุรี จังหวัดปัตตานี	ปริมาณฝนสะสม ๑๒ ชั่วโมง ๑๒๐.๐ มิลลิเมตร	๒๖ พ.ย. ๖๗/๑๐.๓๙ น.
	บ้านทรายขาวออก ตำบลทรายขาว อำเภอโคกโพธิ์ จังหวัดปัตตานี	ปริมาณฝนสะสม ๑๒ ชั่วโมง ๑๑๙.๕ มิลลิเมตร	๒๖ พ.ย. ๖๗/๑๒.๕๐ น.
	บ้านโปงไจน์ ตำบลภูเขาทอง อำเภอสุดิริน จังหวัดนราธิวาส	ปริมาณฝนสะสม ๑๒ ชั่วโมง ๑๒๐.๕ มิลลิเมตร	๒๖ พ.ย. ๖๗/๑๒.๕๔ น.
	บ้านเจาะกะพ้อ ตำบลกะรุปี อำเภอจะนะ จังหวัดปัตตานี	ปริมาณฝนสะสม ๑๒ ชั่วโมง ๑๒๗.๐ มิลลิเมตร	๒๖ พ.ย. ๖๗/๑๒.๕๙ น.
	บ้านสุหรงบัวโร๊ะ ตำบลกาญจนาภิเษก อำเภอรามัน จังหวัดยะลา	ปริมาณฝนสะสม ๑๒ ชั่วโมง ๑๒๘.๐ มิลลิเมตร	๒๖ พ.ย. ๖๗/๑๓.๒๖ น.
บ้านราษฎร์ผดุง ตำบลสุคีริน อำเภอสุดิริน จังหวัดนราธิวาส	ปริมาณฝนสะสม ๑๒ ชั่วโมง ๑๒๗.๐ มิลลิเมตร	๒๖ พ.ย. ๖๗/๑๔.๕๖ น.	
เตือนสีเขียว (เฝ้าระวัง)	บ้านมะนังบังเยง ตำบลจะนะ อำเภอจะนะ จังหวัดนราธิวาส	ปริมาณฝนสะสม ๑๒ ชั่วโมง ๙๙.๕ มิลลิเมตร	๒๖ พ.ย. ๖๗/๑๐.๓๐ น.
	บ้านกาเยาะมาตี ตำบลกาเยาะมาตี อำเภอปาเจาะ จังหวัดนราธิวาส	ปริมาณฝนสะสม ๑๒ ชั่วโมง ๑๐๔.๕ มิลลิเมตร	๒๖ พ.ย. ๖๗/๑๑.๐๙ น.
	บ้านกุ่ม ตำบลช้างเผือก อำเภอจะนะ จังหวัดนราธิวาส	ค่าระดับน้ำ ๒.๕๔ เมตร ระดับวิกฤติ ๔.๕๐ เมตร	๒๖ พ.ย. ๖๗/๑๒.๐๔ น.
	บ้านไอร์เจีย ตำบลชากอ อำเภอศรีสาคร จังหวัดนราธิวาส	ปริมาณฝนสะสม ๑๒ ชั่วโมง ๑๒๒.๐ มิลลิเมตร	๒๖ พ.ย. ๖๗/๑๒.๕๙ น.
	บ้านบือจะ ตำบลผดุงมาตร อำเภอจะนะ จังหวัดนราธิวาส	ปริมาณฝนสะสม ๑๒ ชั่วโมง ๑๑๑.๕ มิลลิเมตร	๒๖ พ.ย. ๖๗/๑๓.๐๖ น.
	บ้านกาลัง ตำบลตานะปูเต๊ะ อำเภอบันนังสตา จังหวัดยะลา	ปริมาณฝนสะสม ๑๒ ชั่วโมง ๙๙.๕ มิลลิเมตร	๒๖ พ.ย. ๖๗/๑๔.๒๙ น.
	บ้านหัวนา ตำบลโหมถาย อำเภอไชยา จังหวัดสุราษฎร์ธานี	ค่าระดับน้ำ ๒.๕๑ เมตร ระดับวิกฤติ ๔.๕๐ เมตร	๒๖ พ.ย. ๖๗/๑๔.๓๓ น.
	บ้านหัวเงาะ ตำบลทุ่งปลา อำเภอโคกโพธิ์ จังหวัดปัตตานี	ปริมาณฝนสะสม ๑๒ ชั่วโมง ๑๐๑.๐ มิลลิเมตร	๒๖ พ.ย. ๖๗/๑๕.๑๐ น.

*** สำนักงานทรัพยากรน้ำภาคที่ ๑ เกี่ยวข้องได้ดำเนินการแจ้งอาสาสมัครและเครือข่าย รวมถึงหน่วยงานที่เกี่ยวข้องในพื้นที่เสี่ยงภัยแล้ว

๑๑. พื้นที่ติดตามและเฝ้าระวังสถานการณ์ธรณีพิบัติภัย ณ วันที่ ๒๖ พฤศจิกายน ๒๕๖๗ (กรมทรัพยากรธรณี)

เนื่องจากในพื้นที่เสี่ยงภัยแผ่นดินถล่มมีฝนตกหนักต่อเนื่อง ประกอบกับมีพื้นที่ลาดชันปริมาณน้ำฝนที่อาจก่อให้เกิดแผ่นดินถล่มล่วงหน้า โดยเฉพาะในบริเวณภาคใต้ จังหวัดชุมพร สุราษฎร์ธานี นครศรีธรรมราช พัทลุง สงขลา ยะลา ปัตตานี และนราธิวาส ศูนย์ปฏิบัติการธรณีพิบัติภัย จึงได้ทำการเฝ้าระวังและติดตามสถานการณ์ธรณีพิบัติภัยแผ่นดินถล่มและน้ำป่าไหลหลากเป็นพิเศษและจะทำการแจ้งอาสาสมัครเครือข่ายในพื้นที่เสี่ยงภัยต่อไป

๑๒. เหตุการณ์วิกฤตน้ำปัจจุบัน ณ วันที่ ๒๖ พฤศจิกายน ๒๕๖๗ [๐๘.๐๐ น. - ๑๕.๐๐ น. (วันนี้)]

ไม่มีสถานการณ์

๑๓. สถานการณ์ภาวะน้ำท่วม และสถานการณ์ฝนแล้ง/ฝนทิ้งช่วง ณ วันที่ ๒๖ พฤศจิกายน ๒๕๖๗ (ปก.)

อุทกภัย

๑) จ.สงขลา วันที่ ๒๕ พ.ย. ๖๗ เกิดอุทกภัยในพื้นที่ ๑ อ. ๔ ต. ๑๔ ม. ได้แก่ ต.ตะเคียนชะ ต.บ้านขาว ต.วัดสน ต.บ่อตรู อ.ระโนด เบื้องต้นประชาชนได้รับผลกระทบ ๑๙๓ ครัวเรือน ไม่มีผู้ได้รับบาดเจ็บและเสียชีวิต โดย ศูนย์.ปก. เขต ๑๒ สงขลา และ โครงการส่งน้ำและบำรุงรักษาระโนด-กระแสดินธุ์ สนับสนุนเครื่องสูบน้ำ เพื่อเร่งระบายน้ำออกจากพื้นที่น้ำท่วมขัง ทั้งนี้ สนง.ปก.จ. สนง.ปก.สาขาระโนด อำเภอ ทต.บ่อตรู อบต.บ้านขาว อบต.ตะเคียนชะ อบต.วัดสน จนท.ตร. จิตอาสา อปพร. อาสาสมัคร มูลนิธิ เข้าสำรวจความเสียหายและให้การช่วยเหลือในเบื้องต้นแล้ว ปัจจุบันระดับน้ำลดลง (ปริมาณฝนสูงสุด อ.ระโนด ๗๐.๔ มม.)

๒) จ.นครศรีธรรมราช วันที่ ๒๒ พ.ย. ๖๗ เกิดอุทกภัยในพื้นที่ ๒ อ. ๑๕ ต. ๕๔ ม. ได้แก่ อ.ชะอวด อ.เฉลิมพระเกียรติ เบื้องต้นประชาชนได้รับผลกระทบ ๘๕๖ ครัวเรือน ไม่มีผู้ได้รับบาดเจ็บและเสียชีวิต โดย สนง.ปภ.จ. อำเภอบางขัน จิตอาสา อปพร. อาสาสมัคร มูลนิธิ พร้อมหน่วยงานที่เกี่ยวข้องเข้าสำรวจความเสียหายและให้การช่วยเหลือในเบื้องต้นแล้ว ปัจจุบันระดับน้ำลดลง (ปริมาณฝนสูงสุด อ.ชะอวด ๕๔.๐ มม.)

๓) จ.พัทลุง วันที่ ๒๑ พ.ย. ๖๗ เกิดฝนตกหนักทำให้น้ำท่วมในพื้นที่ ๒ อ. ๑๔ ต. ๙๙ ม. ได้แก่ ต.ชัยบุรี ต.ลำปำ ต.พญาขัน ต.ปรางหมุ่ อ.เมืองฯ ต.แพรกหา ต.ทะเลน้อย ต.มะกอกเหนือ ต.พนางดุง ต.แหลมโดนด ต.พนมวังค์ ต.ดอนทราย ต.ปันแต ต.นาขยาด ต.ควนขนุน อ.ควนขนุน เบื้องต้นประชาชนได้รับผลกระทบ ๒,๗๐๐ ครัวเรือน ไม่มีผู้ได้รับบาดเจ็บและเสียชีวิต โดย ศูนย์ ปภ. เขต ๑๑ สุราษฎร์ธานี สนง.ปภ.จ. อำเภอบางขัน จิตอาสา อปพร. อาสาสมัคร มูลนิธิ พร้อมหน่วยงานที่เกี่ยวข้องเข้าสำรวจความเสียหายและให้การช่วยเหลือในเบื้องต้นแล้ว ปัจจุบันระดับน้ำลดลง (ปริมาณฝนสูงสุด อ.เมือง ๘๒.๖ มม.)

๑๔. ลักษณะอากาศ ๗ วันข้างหน้า (ระหว่างวันที่ ๒๖ พฤศจิกายน - ๒ ธันวาคม ๒๕๖๗)

ในช่วงวันที่ ๒๗ พ.ย. - ๒ ธ.ค. ๖๗ บริเวณความกดอากาศสูงหรือมวลอากาศเย็นกำลังค่อนข้างแรงระลอกใหม่จากประเทศจีนจะแผ่ลงมาปกคลุมประเทศไทยตอนบนและทะเลจีนใต้ ลักษณะเช่นนี้ทำให้ประเทศไทยตอนบนมีอุณหภูมิลดลงกับมีลมแรง โดยภาคเหนือและภาคตะวันออกเฉียงเหนือ อุณหภูมิจะลดลง ๒ - ๖ องศาเซลเซียส ส่วนภาคกลาง และภาคตะวันออก อุณหภูมิจะลดลง ๑ - ๓ องศาเซลเซียส

ในช่วงวันที่ ๒๖ พ.ย. และ ๑ - ๒ ธ.ค. ๖๗ มรสุมตะวันออกเฉียงเหนือที่พัดปกคลุมอ่าวไทยและภาคใต้มีกำลังปานกลางถึงค่อนข้างแรง ลักษณะเช่นนี้ทำให้ภาคใต้มีฝนตกหนักถึงหนักมากบางแห่ง ส่วนคลื่นลมบริเวณอ่าวไทยและทะเลอันดามันมีกำลังปานกลาง โดยบริเวณอ่าวไทยตอนล่างมีคลื่นสูงประมาณ ๒ เมตร อ่าวไทยตอนบนมีคลื่นสูง ๑ - ๒ เมตร บริเวณฝนฟ้าคะนองคลื่นสูงมากกว่า ๒ เมตร และทะเลอันดามันมีคลื่นสูงประมาณ ๑ เมตร ห่างฝั่งคลื่นสูง ๑ - ๒ เมตร บริเวณฝนฟ้าคะนองคลื่นสูงมากกว่า ๒ เมตร ส่วนในช่วงวันที่ ๒๗ - ๓๐ พ.ย. ๖๗ มรสุมตะวันออกเฉียงเหนือที่พัดปกคลุมอ่าวไทยและภาคใต้จะมีกำลังค่อนข้างแรง ประกอบกับหย่อมความกดอากาศต่ำกำลังแรงบริเวณทะเลจีนใต้ตอนล่างจะเคลื่อนผ่านอ่าวไทยตอนล่างและประเทศมาเลเซียลงสู่ทะเลอันดามันตอนล่าง ลักษณะเช่นนี้ทำให้ภาคใต้ยังคงมีฝนตกหนักถึงหนักมากบางแห่ง ส่วนคลื่นลมบริเวณอ่าวไทยและทะเลอันดามันมีกำลังแรงขึ้น โดยบริเวณอ่าวไทยตอนล่างมีคลื่นสูง ๒ - ๓ เมตร บริเวณฝนฟ้าคะนองคลื่นสูงมากกว่า ๓ เมตร อ่าวไทยตอนบนมีคลื่นสูงประมาณ ๒ เมตร และทะเลอันดามันมีคลื่นสูงประมาณ ๑ เมตร ห่างฝั่งคลื่นสูงประมาณ ๒ เมตร บริเวณฝนฟ้าคะนองคลื่นสูงมากกว่า ๒ เมตร

๑๕. ความช่วยเหลือพื้นที่ประสบปัญหาภัยน้ำท่วมสะสมของกรมทรัพยากรน้ำ

ความช่วยเหลือในพื้นที่ประสบปัญหาภัยน้ำท่วม ตั้งแต่วันที่ ๑ ตุลาคม - ๒๖ พฤศจิกายน ๒๕๖๗

หน่วยงาน	จังหวัด	ปริมาณการ สูบน้ำ (ลบ.ม.)	ปริมาณการ แจกจ่ายน้ำ สะอาด (ลิตร)	ประโยชน์ที่ได้รับ			
				อุปโภค-บริโภค		พื้นที่เกษตร (ไร่)	
				ครัวเรือน	ประชากร	ไร่	ชนิดพืช
สทท.๑	ลำปาง	๓๘,๐๘๐	๑๒๐,๖๐๐	๕๒๐	๑,๖๗๕	๖๐	-
	ตาก	-	๑,๒๐๐	-	-	-	-
	เชียงใหม่	๒,๘๔๕,๔๖๐	๑,๒๐๐	๖,๗๒๔	๑๙,๐๑๓	๓๐,๔๔๗	-
สทท.๒	กรุงเทพมหานคร	๖๖๔,๒๐๐	-	๑,๕๐๐	๒,๗๐๐	-	-
	สระบุรี	๓๙๔,๒๐๐	-	๒,๔๔๕	๕,๕๑๖	-	-
	นครสวรรค์	๒๔๙,๔๘๐	-	๑,๖๙๔	๔,๒๐๗	๑,๐๐๐	นาข้าว
	เพชรบูรณ์	๘,๑๐๐	-	-	๗๐๐	-	-
สทท.๓	อุดรธานี	๓,๘๖๘,๗๐๔	-	๑๘,๘๘๑	๕๒,๕๑๕	-	-
	เลย	๔,๗๔๓,๐๗๒	-	๘๗,๗๙๗	๒๔๐,๕๔๓	-	-
สทท.๔	ขอนแก่น	๑,๗๒๘,๐๐๐	-	๒๙,๐๓๒	๔๘,๖๖๔	-	-
สทท.๕	นครราชสีมา	๔๗๕,๖๘๐	-	๕,๖๔๔	๑๑,๐๔๐	-	-
สทท.๖	ระยอง	๑๒๔,๘๐๐	-	๔,๘๐๐	๑๙,๒๗๒	-	-
	ปราจีนบุรี	๓๒๘,๙๕๐	-	๘,๑๒๔	๑๒,๘๘๓	-	-
สทท.๗	ราชบุรี	๑๔๒,๕๖๐	-	๑,๐๘๖	๓,๑๔๓	๒๙๕	ฝรั่ง,มะพร้าว,ข้าวโพด,กล้วย
	สุพรรณบุรี	๒๓๖,๕๒๐	-	๒๐๐	๔๕๐	-	-
	นครปฐม	๕๓๗,๘๔๐	-	๑,๗๖๒	๒,๔๑๕	๕๗๐	นาข้าว,มะม่วง,มะพร้าว,ส้มโอ
สทท.๘	สงขลา	๖๙๘,๐๘๐	-	๗,๔๖๕	๑๘,๖๐๕	๑๙,๓๐๐	ยางพารา/มะพร้าว/ผักสวนครัว/ ทุเรียน/สละ/ลองกอง/ข้าปะตะ/ เลี้ยงปลานิล,ปลาช่อน ไร่นา กล้วย ปาล์ม
	ปัตตานี	๑๐๕,๓๐๐	-	๒,๔๐๐	๘,๔๕๐	๒,๔๕๐	ไร่อ้อย เลี้ยงสัตว์(เป็ด ไก่ แพะ)
	พัทลุง	๑๒,๙๖๐	-	๑,๖๐๐	๓,๐๐๐	๒,๕๐๐	-
สทท.๙	พิษณุโลก	๘,๘๘๐	๖๐๐	๒๑๗	๒,๐๐๐	-	-
	สุโขทัย	๓๑,๔๔๐	-	๔,๔๒๒	๗,๖๑๔	-	-
	น่าน	๒,๒๒๐	-	๑,๘๕๐	๓,๖๐๐	-	-
	แพร่	๑,๕๐๐	-	๓,๕๐๐	๗,๐๐๐	-	-
สทท.๑๐	ภูเก็ต	๔๒๗,๐๐๐	-	๑,๑๔๐	๓,๖๘๕	๓๐	ยางพารา
สทท.๑๑	อุบลราชธานี	๙๓๐,๐๐๐	-	๖๒๖	๒,๓๔๖	-	-
	๒๕ จังหวัด	๑๘,๖๐๓,๐๒๖	๑๒๓,๖๐๐	๑๙๓,๔๒๙	๔๘๑,๐๓๖	๕๖,๖๕๒	-

จึงเรียนมาเพื่อโปรดทราบ

นายธีระชุน บุญสิทธิ์
รองอธิบดี รักษาการแทน
อธิบดีกรมทรัพยากรน้ำ
ประธานคณะทำงานศูนย์ปฏิบัติการ
ทรัพยากรธรรมชาติและสิ่งแวดล้อม (ด้านทรัพยากรน้ำ)