



รายงานการเฝ้าระวังติดตามสถานการณ์น้ำและความช่วยเหลือ  
ศูนย์ปฏิบัติการทรัพยากรธรรมชาติและสิ่งแวดล้อม (ด้านทรัพยากรน้ำ)  
กระทรวงทรัพยากรธรรมชาติและสิ่งแวดล้อม



กองวิเคราะห์และประเมินสถานการณ์น้ำ กรมทรัพยากรน้ำ

โทรศัพท์ ๐ ๒๒๗๑ ๖๐๐๐ ต่อ ๖๔๔๕ โทรสาร ๐ ๒๒๗๘ ๖๖๒๙ www.dwr.go.th IDLine: mekhalawoc Email: mekhala@dwr.mail.go.th

รายงานฉบับที่ ๕๙๙/๒๕๖๗

เวลา ๐๘.๐๐ น.

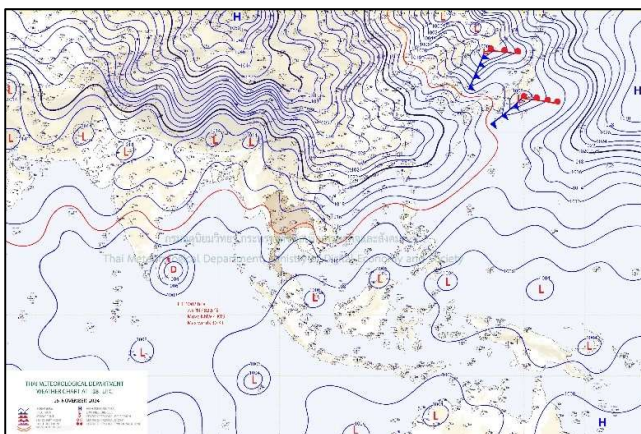
วันที่ ๒๗ พฤศจิกายน ๒๕๖๗

เรียน รมว.ทส. เลขาธิการ รมว.ทส. ที่ปรึกษา รมว.ทส. ปกท.ทส. รอง ปกท.ทส. อทน. อทบ. และหน่วยงานที่เกี่ยวข้อง

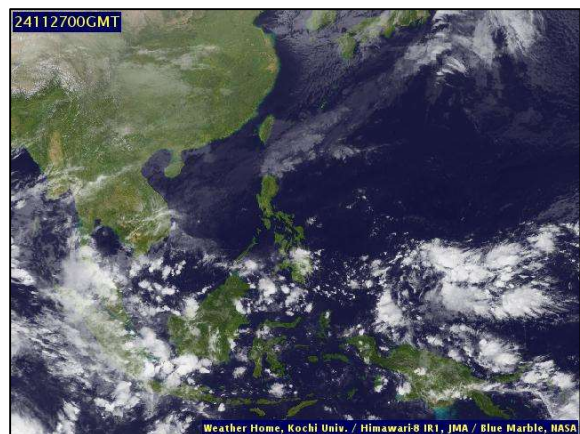
๑. สภาวะอากาศ เวลา ๐๕.๐๐ น. (กรมอุตุนิยมวิทยา)

พยากรณ์อากาศ ๒๔ ชั่วโมงข้างหน้า บริเวณความกดอากาศสูงหรือมวลอากาศเย็นกำลังปานกลางถึงค่อนข้างแรง ระลอกใหม่จากประเทศจีนได้แผ่ลงมาถึงภาคตะวันออกเฉียงเหนือและทะเลจีนใต้แล้ว คาดว่าจะแผ่ลงมาปกคลุมภาคเหนือ ภาคกลาง กรุงเทพมหานครและปริมณฑล และภาคตะวันออกเฉียงเหนือในลำดับถัดไป ลักษณะเช่นนี้จะทำให้ประเทศไทยตอนบนมี อากาศเย็นลงกับมีลมแรง โดยภาคตะวันออกเฉียงเหนืออุณหภูมิจะลดลง ๒-๔ องศาเซลเซียส ส่วนภาคเหนือ ภาคกลาง กรุงเทพมหานครและปริมณฑล และภาคตะวันออกเฉียงเหนืออุณหภูมิจะลดลง ๑-๓ องศาเซลเซียส ขอให้ประชาชนบริเวณดังกล่าว ดูแลสุขภาพเนื่องจากสภาพอากาศที่หนาวเย็นลง รวมถึงให้ระวังอันตรายจากอัคคีภัยที่อาจจะเกิดขึ้นเนื่องจากสภาพ อากาศแห้งและลมแรงไว้ด้วย

สำหรับมรสุมตะวันออกเฉียงเหนือที่พัดปกคลุมอ่าวไทยและภาคใต้จะมีกำลังแรงขึ้น ในขณะที่หย่อมความกดอากาศต่ำ กำลังแรงบริเวณทะเลจีนใต้ตอนล่างมีแนวโน้มเคลื่อนผ่านอ่าวไทยตอนล่างและประเทศมาเลเซียลงสู่ทะเลอันดามันตอนล่าง ทำให้ภาคใต้ตอนล่างมีฝนตกหนักถึงหนักมากหลายพื้นที่ ขอให้ประชาชนบริเวณภาคใต้ตอนล่างระวังอันตรายจากฝนตกหนัก ถึงหนักมากและฝนที่ตกสะสม ซึ่งอาจทำให้เกิดน้ำท่วมฉับพลันและน้ำป่าไหลหลาก โดยเฉพาะพื้นที่ลาดเชิงเขาใกล้ทางน้ำ ไหลผ่านและพื้นที่ลุ่มไว้ด้วย สำหรับคลื่นลมบริเวณอ่าวไทยจะมีกำลังแรงขึ้น โดยอ่าวไทยตอนบนมีคลื่นสูงประมาณ ๒ เมตร บริเวณที่มีฝนฟ้าคะนองคลื่นสูงมากกว่า ๒ เมตร ส่วนอ่าวไทยตอนล่างมีคลื่นสูง ๒-๓ เมตร บริเวณที่มีฝนฟ้าคะนองคลื่นสูง มากกว่า ๓ เมตร ขอให้ชาวเรือควรเดินเรือด้วยความระมัดระวังและหลีกเลี่ยงการเดินเรือในบริเวณที่มีฝนฟ้าคะนอง สำหรับ เรือเล็กบริเวณอ่าวไทยตอนล่างควรงดออกจากฝั่งจนถึงวันที่ ๓๐ พ.ย. ๖๗

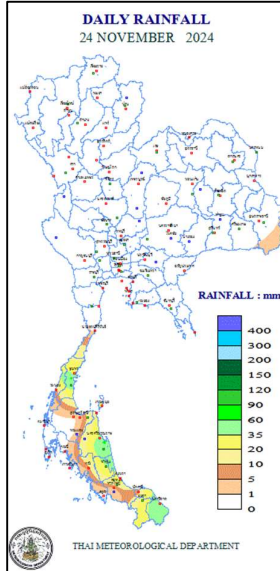


แผนที่อากาศ วันที่ ๒๗ พ.ย. ๒๕๖๗ เวลา ๐๑.๐๐ น.



ภาพถ่ายดาวเทียม วันที่ ๒๗ พ.ย. ๒๕๖๗ เวลา ๐๗.๐๐ น.

๒. ปริมาณฝนสะสม ณ เวลา ๐๗.๐๐ น.(เมื่อวาน) - ๐๗.๐๐ น.(วันนี้) (กรมอุตุนิยมวิทยา)



จุดตรวจวัด	ปริมาณฝน (มม.)
จ.นราธิวาส	๔๑๗.๒
จ.ปัตตานี	๓๕๖.๓
จ.ยะลา (สภษ.)	๓๐๓.๖
จ.สงขลา	๒๑๖.๖
จ.พัทลุง (สภษ.)	๑๑๒.๙
จ.นครศรีธรรมราช (สภษ.)	๑๐๒.๐
จ.สตูล	๖๔.๑

๓. ปริมาณฝนสะสมของพื้นที่ลาดเชิงเขา ๑๒ ชม. ที่ผ่านมา (กรมทรัพยากรน้ำ)

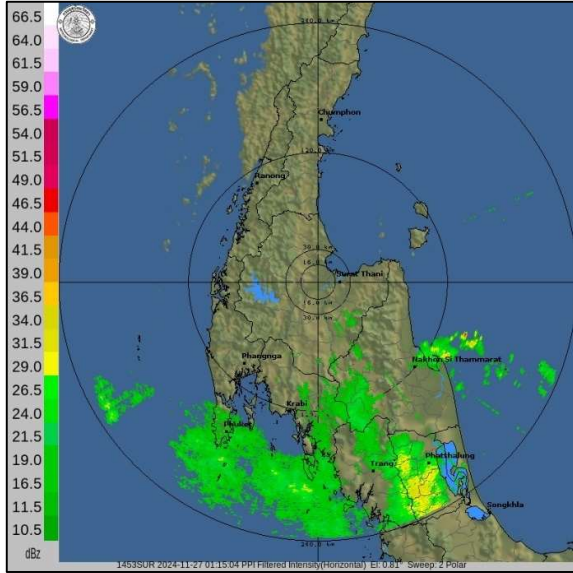
รหัสสถานี	จุดตรวจวัด	ปริมาณฝน (มม./๑๒ ชม.)
STN๑๖๐๐	บ้านบือจะ ต.พิเทน อ.ทุ่งยางแดง จ.ปัตตานี	๒๙๗.๕
STN๑๗๙๙	บ้านควนเนียง ต.พะตง อ.หาดใหญ่ จ.สงขลา	๒๙๖.๕
STN๒๑๖๗	บ้านท่าวัง ต.พร่อน อ.เมืองยะลา จ.ยะลา	๒๙๔.๕
STN๑๖๙๙	บ้านปาลอบาเต๊ะ ต.ลุโละบายะ อ.ยี่งอ จ.นราธิวาส	๒๙๔.๐
STN๑๗๕๕	บ้านบุโป ต.สามัคคี อ.รือเสาะ จ.นราธิวาส	๒๘๘.๕
STN๒๑๕๖	บ้านเจาะกะพ้อใน ต.กะรุปี อ.กะพ้อ จ.ปัตตานี	๒๗๕.๕
STN๑๗๐๕	บ้านทำเนียบ ต.ลำพะยา อ.เมืองยะลา จ.ยะลา	๒๔๙.๕
STN๑๗๑๒	บ้านพรตุ ต.เกาะสะบ้า อ.เทพา จ.สงขลา	๒๑๗.๐
STN๑๗๐๘	บ้านปูลาตีรี ต.โกตาบารู อ.รามัน จ.ยะลา	๒๑๐.๐
STN๑๗๑๔	บ้านคลองไข่มุก ต.คลองขวาง อ.นาทวี จ.สงขลา	๒๐๖.๕

๔. ค่าความชื้นในดิน (กรมทรัพยากรน้ำ/คณะกรรมการแม่น้ำโขง)

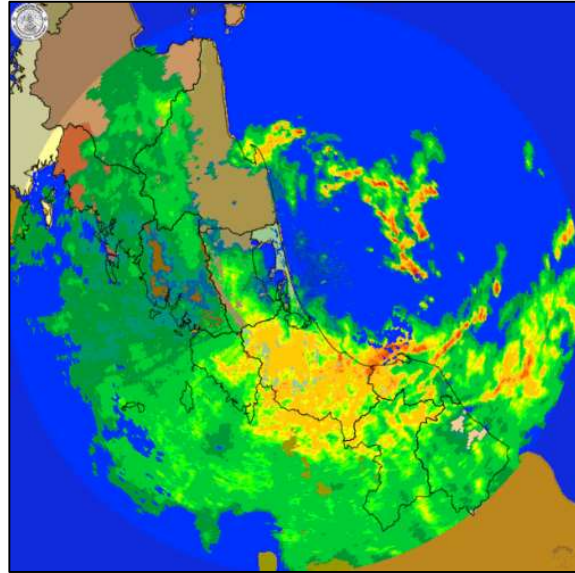
ภูมิภาค	ความชื้นในดิน [-] ๑๘ ส.ค. ๖๗	ความชื้นในดิน [-] ๑๘ ก.ย. ๖๗	แนวโน้ม
เหนือ	ค่าความชื้นในดินมาก	ค่าความชื้นในดินมากที่สุด	เพิ่มขึ้น
กลาง	ค่าความชื้นในดินมาก	ค่าความชื้นในดินมาก	ลดลง
ตะวันออกเฉียงเหนือ	ค่าความชื้นในดินมาก	ค่าความชื้นในดินมาก	เพิ่มขึ้น
ตะวันออก	ค่าความชื้นในดินมาก	ค่าความชื้นในดินมาก	ลดลง
ตะวันตก	ค่าความชื้นในดินปานกลาง	ค่าความชื้นในดินน้อย	ลดลง
ใต้	ค่าความชื้นในดินปานกลาง	ค่าความชื้นในดินมาก	เพิ่มขึ้น

หมายเหตุ : ความชื้นในดิน ๕ ระดับ มากสุด มาก ปานกลาง น้อย น้อยสุด

**๕. เรดาร์ตรวจอากาศ ณ วันที่ ๒๗ พฤศจิกายน ๒๕๖๗** (กรมอุตุนิยมวิทยา)



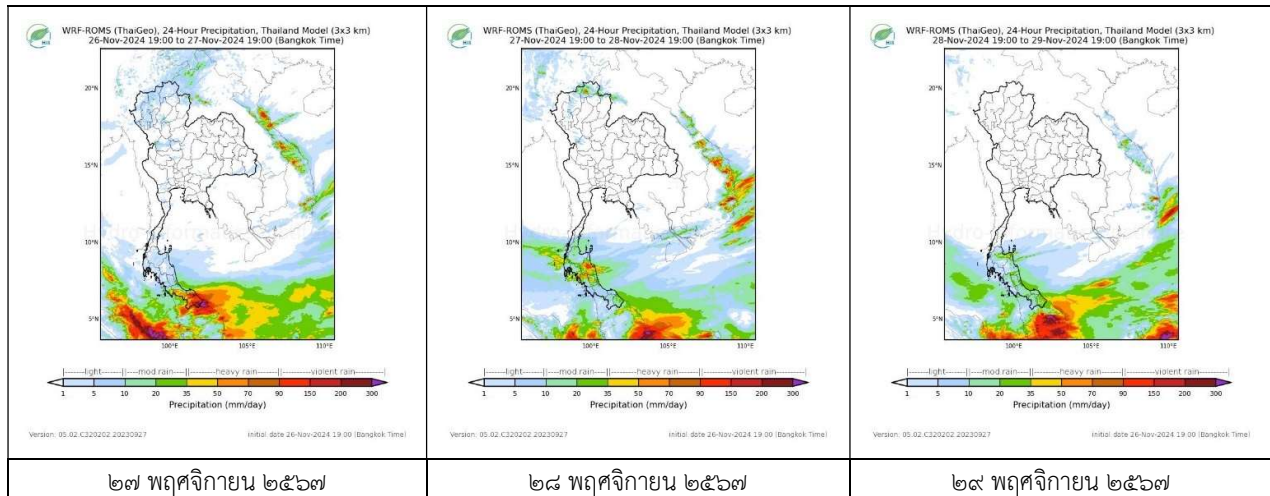
สถานีสุราษฎร์ธานี เวลา ๐๘.๑๕ น.



สถานีสทิงพระ จ.สงขลา เวลา ๐๘.๐๐ น.

จากเรดาร์ตรวจอากาศพบกลุ่มเมฆฝนบริเวณภาคใต้ของประเทศไทย

**๖. แผนภาพคาดการณ์ฝนล่วงหน้า ๓ วัน** (สถาบันสารสนเทศทรัพยากรน้ำ (องค์การมหาชน))



**๗. สถานการณ์น้ำในแหล่งเก็บกักน้ำ ณ วันที่ ๒๖ พฤศจิกายน ๒๕๖๗** (กรมชลประทาน กรมทรัพยากรน้ำ และสททช.)

๗.๑ ปริมาณน้ำในอ่างฯ ๕๙,๑๓๕ ล้าน ลบ.ม. คิดเป็นร้อยละ ๘๓ (ปริมาณน้ำใช้การได้ ๓๕,๕๙๖ ล้าน ลบ.ม. คิดเป็นร้อยละ ๗๕) ปริมาณน้ำในอ่างฯ เทียบกับปี ๒๕๖๖ (๕๖,๘๔๙ ล้าน ลบ.ม. คิดเป็นร้อยละ ๘๐) มากกว่าปี ๒๕๖๖ จำนวน ๒,๒๘๖ ล้าน ลบ.ม. ปริมาณน้ำไหลลงอ่างฯ จำนวน ๔๙.๒๑ ล้าน ลบ.ม. ปริมาณน้ำระบายจำนวน ๗๐.๘๗ ล้าน ลบ.ม. สามารถรับน้ำได้อีก ๑๑,๘๒๖ ล้าน ลบ.ม.

อ่างเก็บน้ำ	ความจุที่ รณก. (ล้าน ลบ.ม.)	ปริมาตร น้ำในอ่าง		ปริมาตร น้ำใช้การได้		ปริมาตร น้ำไหลลงอ่าง		ปริมาตร น้ำระบาย		ปริมาตรน้ำ รับได้อีก (ล้าน ม. <sup>๓</sup> ) (ความจุที่ รณก. - ปริมาตรน้ำ ปัจจุบัน)
		ปริมาตร (ล้าน ม. <sup>๓</sup> )	% น้ำ เก็บ กัก	ปริมาตร (ล้าน ม. <sup>๓</sup> )	% น้ำใช้ การ	วันนี้ (ล้าน ม. <sup>๓</sup> )	เมื่อวาน (ล้าน ม. <sup>๓</sup> )	วันนี้ (ล้าน ม. <sup>๓</sup> )	เมื่อวาน (ล้าน ม. <sup>๓</sup> )	
๑.ภูมิพล	๑๓,๔๖๒	๑๑,๐๒๙	๘๒	๗,๒๒๙	๗๕	๑๓.๑๓	๑๔.๕๒	๑๓.๐๐	๑๑.๐๐	๒๔๓๓
๒.สิริกิติ์	๙,๕๑๐	๙,๑๘๕	๙๗	๖,๓๓๕	๙๕	๕.๓๑	๕.๔๒	๑๒.๐๔	๙.๖๑	๓๒๕
๓.จุฬารัตน์	๑๖๔	๑๑๗	๗๑	๘๐	๖๓	๐.๑๑	๐.๑๑	๐.๐๐	๐.๐๐	๔๗
๔.อุบลรัตน์	๒,๔๓๑	๒,๐๓๐	๘๔	๑,๔๔๘	๗๘	๕.๖๒	๐.๐๐	๔.๐๔	๔.๐๕	๔๐๑

๕.ลำปาง	๑,๙๘๐	๑,๗๔๔	๘๘	๑,๖๔๔	๘๗	๐.๐๐	๑.๘๕	๐.๔๐	๐.๔๐	๒๓๖
๖.สิรินธร	๑,๙๖๖	๑,๕๔๕	๗๙	๗๑๔	๖๓	๑.๘๗	๐.๐๐	๑.๐๕	๑.๐๐	๔๒๑
๗.ป่าสักชลสิทธิ์	๙๖๐	๙๕๑	๙๙	๙๔๘	๙๙	๐.๐๐	๐.๕๔	๒.๑๗	๒.๑๗	๙
๘.ศรีนครินทร์	๑๗,๗๔๕	๑๔,๘๙๙	๘๔	๔,๖๓๔	๖๒	๓.๘๔	๑๔.๐๙	๙.๐๑	๙.๐๑	๒๘๔๖
๙.วชิราลงกรณ	๘,๘๖๐	๗,๗๑๒	๘๗	๔,๗๐๐	๘๐	๐.๔๖	๓.๐๖	๑๔.๐๐	๑๓.๐๑	๑๑๔๘
๑๐.ขุนด่านปราการชล	๒๒๔	๒๑๖	๙๖	๒๑๑	๙๖	๐.๐๓	๐.๐๔	๐.๑๒	๐.๓๗	๘
๑๑.รัชชประภา	๕,๖๓๙	๔,๐๓๕	๗๒	๒,๖๘๓	๖๓	๔.๖๖	๓.๒๔	๒.๘๕	๒.๙๐	๑๖๐๔
๑๒.บางยาง	๑,๔๕๔	๗๓๗	๕๑	๔๖๑	๓๙	๗.๘๓	๖.๘๑	๔.๐๘	๖.๐๒	๗๑๗

๗.๒ อย่างเก็บน้ำขนาดกลาง ๔๓๕ แห่ง มีปริมาณน้ำ ๔,๒๖๒ ล้าน ลบ.ม. (๗๙%) ปริมาณน้ำใช้การ ๓,๘๕๘ ล้าน ลบ.ม. (๗๗%)

๗.๓ แหล่งน้ำในพื้นที่นอกเขตชลประทาน ๑๐๒,๐๙๙ แห่ง มีปริมาณน้ำรวม ๗,๕๖๓ ล้าน ลบ.ม. (๘๙%)

๗.๔ แหล่งน้ำขนาดเล็กนอกเขตชลประทาน ๒๗๓ แห่ง ตรวจสอบโดยกรมทรัพยากรน้ำ เริ่มต้นฤดูฝน มีปริมาณน้ำ ๒๐๗.๑ ล้าน ลบ.ม.

(๕๔%) ปริมาณน้ำปัจจุบัน ๔๖๖.๙ ล้าน ลบ.ม. (๘๙%)

ภูมิภาค	จำนวน (แห่ง)	ปริมาณรวม (ล้าน ลบ.ม.)	ปริมาณน้ำ (ล้าน ลบ.ม.)							
			เดือน						ปัจจุบัน	
			พ.ค. ๒๕๖๗	มิ.ย. ๒๕๖๗	ก.ค. ๒๕๖๗	ส.ค. ๒๕๖๗	ก.ย. ๒๕๖๗	ต.ค. ๒๕๖๗	๔ พ.ย. ๖๗	ร้อยละ
เหนือ	๑๗,๒๔๙	๙๙๒	๕๖๓	๕๗๐	๕๘๓	๗๗๖	๘๗๕	๙๖๐	๙๖๐	๙๖
ตะวันออกเฉียงเหนือ	๕๔,๕๕๗	๔,๓๘๒	๒,๒๕๘	๒,๒๖๖	๒,๘๑๐	๓,๐๔๓	๓,๙๘๖	๓,๙๒๙	๓,๙๒๙	๘๙
กลาง	๑๖,๓๖๗	๑,๕๗๔	๕๖๗	๕๓๘	๖๗๒	๖๙๓	๙๘๙	๑,๒๗๓	๑,๒๗๓	๘๐
ตะวันออก	๗,๘๐๔	๙๙๒	๔๘๓	๕๓๕	๗๗๔	๗๑๗	๙๐๓	๑,๑๐๗	๑,๑๐๗	๑๑๑
ตะวันตก	๒,๕๐๖	๑๙๒	๔๕	๔๒	๔๕	๕๔	๖๓	๙๒	๙๒	๔๗
ใต้	๓,๖๒๖	๓๓๘	๑๗๐	๑๕๒	๑๔๗	๑๔๔	๑๕๙	๑๗๙	๑๗๙	๕๒
รวม	๑๐๒,๐๙๙.๐๐	๘,๔๗๐	๔,๐๘๖	๔,๑๐๓	๕,๐๓๑	๕,๔๒๗	๖,๙๗๕	๗,๕๔๐	๗,๕๔๐	๘๙

๘. สถานการณ์น้ำในประเทศ ณ วันที่ ๒๔ - ๒๗ พฤศจิกายน ๒๕๖๗ (กรมชลประทาน)

สถานี	แม่น้ำ	อำเภอ	จังหวัด	ระดับตลิ่ง (ม.รทก.)	ระดับน้ำ (ม.รทก.)				แนวโน้ม	เปรียบเทียบระดับตลิ่ง
					อาทิตย์	จันทร์	อังคาร	พุธ		
					๒๔ พ.ย.	๒๕ พ.ย.	๒๖ พ.ย.	๒๗ พ.ย.		
P.๑	ปิง	เมือง	เชียงใหม่	๓.๗๐	๑.๖๑	๑.๕๔	๑.๕๔	๑.๕๙	เพิ่มขึ้น	-๒.๑๑
W.๑C	วัง	เมือง	ลำปาง	๕.๒๐	-๐.๒๖	๐.๕๒	๐.๕๓	๐.๖๗	เพิ่มขึ้น	-๔.๕๓
Y.๑๖	ยม	บางระกำ	พิษณุโลก	๗.๓๐	๔.๖๔	๕.๐๓	๕.๑๙	๕.๐๕	ลดลง	-๒.๒๕
N.๗A	น่าน	เมือง	พิจิตร	๙.๘๗	๑.๙๐	๒.๐๑	๑.๙๑	๑.๗๙	ลดลง	-๘.๐๘
C.๒	เจ้าพระยา	เมือง	นครสวรรค์	๒๕.๗๐	๑๗.๙๕	๑๗.๗๐	๑๗.๖๒	๑๗.๕๑	ลดลง	-๘.๑๙
C.๑๓	เจ้าพระยา	สรรพยา	ชัยนาท	๑๖.๓๔	๕.๘๑	๕.๕๕	๕.๔๑	๕.๔๑	ทรงตัว	-๑๐.๙๓
M.๖A	มูล	สตึก	บุรีรัมย์	๗.๙๕	๑.๐๗	๑.๔๒	๑.๔๘	๑.๔๖	ลดลง	-๖.๔๙
M.๑๙๑	ลำตะคอง	เมือง	นครราชสีมา	๓.๕๐	๐.๙๗	๐.๘๗	๐.๙๕	๐.๖๐	ลดลง	-๒.๙๐
M.๗	มูล	เมือง	อุบลราชธานี	๗.๐๐	๒.๑๔	๒.๓๐	๒.๕๒	๒.๗๐	เพิ่มขึ้น	-๔.๓๐
M.๖๙	ลำเซบก	ทรายมูล	อุบลราชธานี	๙.๗๐	๗.๑๕	๖.๗๙	๖.๔๑	๖.๕๔	เพิ่มขึ้น	-๓.๑๖
X.๖๔	คลองท่าแซะ	ท่าแซะ	ชุมพร	๑๗.๑๓	๘.๔๘	๘.๔๗	๑๓.๓๗	๙.๙๔	ลดลง	-๗.๑๙
X.๑๔๙	คลองกลาย	นบพิตำ	นครศรีธรรมราช	๓๓.๙๖	๒๗.๙๘	๒๘.๐๑	๒๘.๔๓	๒๗.๙๓	ลดลง	-๖.๐๓
X.๒๗๔	แม่น้ำโก-ลก	แว้ง	นราธิวาส	๒๓.๕๐	๑๙.๒๗	๑๘.๙๗	๑๙.๒๓	๒๓.๙๙	เพิ่มขึ้น	เกินตลิ่ง
X.๓๗A	แม่น้ำตาปี	พระแสง	สุราษฎร์ธานี	๑๑.๗๐	๖.๘๖	๗.๐๑	๗.๑๗	๗.๘๑	เพิ่มขึ้น	-๓.๘๙

\*\*\* ยังไม่ได้รับรายงาน



### ๙. สถานการณ์น้ำในพื้นที่ลุ่มน้ำโขง ณ วันที่ ๒๗ พฤศจิกายน ๒๕๖๗ (คณะกรรมการแม่น้ำโขง)

สถานี	ระดับ อ้างอิง (ม.รทก.)	ระดับ ตลิ่ง (ม.)	ระดับน้ำ (ม.)					เปรียบเทียบ ระดับ ตลิ่ง (ม.)	ผลต่างของระดับน้ำ (ม.)		แนวโน้ม
			๒๓ พ.ย.	๒๔ พ.ย.	๒๕ พ.ย.	๒๖ พ.ย.	๒๗ พ.ย.		๓ วัน ย้อนหลัง	๕ วัน ย้อนหลัง	
อ.เชียงแสน จ.เชียงราย	๓๕๗.๑๑๐	๑๒.๘๐	๒.๙๕	๒.๙๗	๒.๙๙	๒.๕๐	๒.๓๙	-๑๐.๔๑	-๐.๔๐	-๐.๕๖	ถดถอย
อ.เชียงคาน จ.เลย	๑๙๔.๑๑๘	๑๖.๐๐	๕.๘๔	๖.๑๔	๖.๒๕	๖.๒๐	๖.๐๐	-๑๐.๐๐	-๐.๒๕	๐.๑๖	ถดถอย
อ.เมือง จ.หนองคาย	๑๕๓.๖๔๘	๑๒.๒๐	๒.๕๓	๒.๕๗	๒.๗๘	๒.๙๕	๒.๙๘	-๙.๒๒	๐.๒๐	๐.๔๕	เพิ่มขึ้น
อ.เมือง จ.นครพนม	๑๓๒.๖๘๐	๑๒.๐๐	๒.๗๖	๒.๖๘	๒.๖๐	๒.๕๐	๒.๕๐	-๙.๕๐	-๐.๑๐	-๐.๒๖	ทรงตัว
อ.เมือง จ.มุกดาหาร	๑๒๔.๒๑๙	๑๒.๕๐	๒.๙๓	๒.๘๔	๒.๗๙	๒.๗๑	๒.๖๕	-๙.๘๕	-๐.๑๔	-๐.๒๘	ถดถอย
อ.โขงเจียม จ.อุบลราชธานี	๘๙.๐๓๐	๑๔.๕๐	๓.๖๙	๓.๔๖	๓.๓๙	๓.๓๕	๓.๒๗	-๑๑.๒๓	-๐.๑๒	-๐.๔๒	ถดถอย

\*\*\*ไม่มีสถานการณ์

### ๑๐. สถานการณ์เตือนภัย Early Warning ณ วันที่ ๒๗ พฤศจิกายน ๒๕๖๗ (กรมทรัพยากรน้ำ)

การแจ้งเตือน	สถานี	การแจ้งเตือน	ช่วงเวลา
เตือนสีแดง (อพยพ)	บ้านบุโหละสนนิแย ตำบลบ้านแห อำเภอรามัน จังหวัดยะลา	ปริมาณฝนสะสม ๑๒ ชั่วโมง ๑๔๗.๐ มิลลิเมตร	๒๖ พ.ย. ๖๗/๑๙.๑๑ น.
	บ้านบันนังตاما ตำบลกาบัง อำเภอกาบัง จังหวัดยะลา	ค่าระดับน้ำ ๕.๐๒ เมตร ระดับวิกฤติ ๕.๐๐ เมตร	๒๖ พ.ย. ๖๗/๑๙.๑๖ น.
	บ้านไทยพัฒนา ตำบลศรีเขต อำเภอรามัน จังหวัดยะลา	ปริมาณฝนสะสม ๑๒ ชั่วโมง ๑๔๙.๕ มิลลิเมตร	๒๖ พ.ย. ๖๗/๑๙.๔๕ น.
	บ้านคลองไข่มุก ตำบลคลองกวาง อำเภอนาหวี จังหวัดสงขลา	ปริมาณฝนสะสม ๑๒ ชั่วโมง ๑๔๔.๐ มิลลิเมตร	๒๖ พ.ย. ๖๗/๒๐.๐๑ น.
	บ้านเจาะกะพ้อโน ตำบลกะรุปี อำเภอกะพ้อ จังหวัดปัตตานี	ปริมาณฝนสะสม ๑๒ ชั่วโมง ๑๕๐.๐ มิลลิเมตร	๒๖ พ.ย. ๖๗/๒๐.๓๙ น.
	บ้านท่าวัง ตำบลพร่อน อำเภอเมืองยะลา จังหวัดยะลา	ปริมาณฝนสะสม ๑๒ ชั่วโมง ๑๕๓.๕ มิลลิเมตร	๒๖ พ.ย. ๖๗/๒๐.๔๖ น.
	บ้านอุยงบาโร๊ะ ตำบลกาญจนาภิเษก อำเภอรามัน จังหวัดยะลา	ปริมาณฝนสะสม ๑๒ ชั่วโมง ๑๕๑.๕ มิลลิเมตร	๒๖ พ.ย. ๖๗/๒๑.๐๔ น.
	บ้านห้วยเงาะ ตำบลทุ่งพลา อำเภอโคกโพธิ์ จังหวัดปัตตานี	ปริมาณฝนสะสม ๑๒ ชั่วโมง ๑๔๗.๐ มิลลิเมตร	๒๖ พ.ย. ๖๗/๒๑.๐๕ น.
	บ้านกุ่ม ตำบลช้างเผือก อำเภอจะนะ จังหวัดนราธิวาส	ค่าระดับน้ำ ๗.๓๐ เมตร ระดับวิกฤติ ๔.๕๐ เมตร	๒๖ พ.ย. ๖๗/๒๑.๒๓ น.
	บ้านท่าเนียบ ตำบลลำพะยา อำเภอเมืองยะลา จังหวัดยะลา	ปริมาณฝนสะสม ๑๒ ชั่วโมง ๑๕๓.๐ มิลลิเมตร	๒๖ พ.ย. ๖๗/๒๑.๒๓ น.
	บ้านละแฉ ตำบลละแฉ อำเภอจะหา จังหวัดยะลา	ปริมาณฝนสะสม ๑๒ ชั่วโมง ๑๕๓.๕ มิลลิเมตร	๒๖ พ.ย. ๖๗/๒๑.๓๗ น.
	บ้านตระบอง ตำบลตระบอง อำเภอสายบุรี จังหวัดปัตตานี	ปริมาณฝนสะสม ๑๒ ชั่วโมง ๑๗๔.๕ มิลลิเมตร	๒๖ พ.ย. ๖๗/๒๑.๓๙ น.
	บ้านมาเน ตำบลยะหา อำเภอจะหา จังหวัดยะลา	ปริมาณฝนสะสม ๑๒ ชั่วโมง ๑๔๙.๕ มิลลิเมตร	๒๖ พ.ย. ๖๗/๒๑.๔๒ น.
	บ้านลิมาปูรี ตำบลบาโงยซิแน อำเภอจะหา จังหวัดยะลา	ปริมาณฝนสะสม ๑๒ ชั่วโมง ๑๔๘.๐ มิลลิเมตร	๒๖ พ.ย. ๖๗/๒๑.๕๐ น.
	บ้านปูลาดิรี ตำบลโกตาบารู อำเภอรามัน จังหวัดยะลา	ปริมาณฝนสะสม ๑๒ ชั่วโมง ๑๔๔.๐ มิลลิเมตร	๒๖ พ.ย. ๖๗/๒๑.๕๕ น.
	บ้านวังใหญ่ ตำบลนาหวี อำเภอนาหวี จังหวัดสงขลา	ปริมาณฝนสะสม ๑๒ ชั่วโมง ๑๔๔.๐ มิลลิเมตร	๒๖ พ.ย. ๖๗/๒๑.๕๖ น.
	บ้านทุ่งลิ้ง ตำบลสะทอน อำเภอนาหวี จังหวัดสงขลา	ปริมาณฝนสะสม ๑๒ ชั่วโมง ๑๔๕.๕ มิลลิเมตร	๒๖ พ.ย. ๖๗/๒๑.๕๖ น.
	บ้านทุ่งปรือ ตำบลพะตง อำเภอหาดใหญ่ จังหวัดสงขลา	ปริมาณฝนสะสม ๑๒ ชั่วโมง ๑๕๗.๐ มิลลิเมตร	๒๖ พ.ย. ๖๗/๒๑.๓๕ น.
	บ้านชายคลอง ตำบลบ้านพรุ อำเภอหาดใหญ่ จังหวัดสงขลา	ปริมาณฝนสะสม ๑๒ ชั่วโมง ๑๔๘.๕ มิลลิเมตร	๒๖ พ.ย. ๖๗/๒๑.๕๕ น.
	บ้านไธเส ตำบลทุ่งตำเสา อำเภอหาดใหญ่ จังหวัดสงขลา	ค่าระดับน้ำ ๒.๘๒ เมตร ระดับวิกฤติ ๒.๘๐ เมตร	๒๗ พ.ย. ๖๗/๐๐.๑๐ น.
	บ้านคูนายสังข์ ตำบลแค อำเภอจะนะ จังหวัดสงขลา	ปริมาณฝนสะสม ๑๒ ชั่วโมง ๑๔๑.๐ มิลลิเมตร	๒๗ พ.ย. ๖๗/๐๐.๒๘ น.
	บ้านเปือจะ ตำบลผดุงมาตร อำเภอจะนะ จังหวัดนราธิวาส	ปริมาณฝนสะสม ๑๒ ชั่วโมง ๑๔๙.๕ มิลลิเมตร	๒๗ พ.ย. ๖๗/๐๑.๓๙ น.
	บ้านน้ำเขียว ตำบลเขาแดง อำเภอสะบ้าย้อย จังหวัดสงขลา	ปริมาณฝนสะสม ๑๒ ชั่วโมง ๑๔๕.๕ มิลลิเมตร	๒๗ พ.ย. ๖๗/๐๒.๑๒ น.
	บ้านไอร่อกูรูป ตำบลโคกสะตอ อำเภอศรีสาคร จังหวัดนราธิวาส	ปริมาณฝนสะสม ๑๒ ชั่วโมง ๑๔๖.๕ มิลลิเมตร	๒๗ พ.ย. ๖๗/๐๒.๑๔ น.
	บ้านสองพี่น้อง ตำบลท่าโพธิ์ อำเภอสะเดา จังหวัดสงขลา	ปริมาณฝนสะสม ๑๒ ชั่วโมง ๑๔๕.๐ มิลลิเมตร	๒๗ พ.ย. ๖๗/๐๒.๑๖ น.
	บ้านโตนป่าหน่น ตำบลทุ่งนุ้ย อำเภอควนกาหลง จังหวัดสตูล	ปริมาณฝนสะสม ๑๒ ชั่วโมง ๑๔๗.๐ มิลลิเมตร	๒๗ พ.ย. ๖๗/๐๒.๓๐ น.
	บ้านลูไ้ปะป็นย้ง ตำบลกาบัง อำเภอกาบัง จังหวัดยะลา	ปริมาณฝนสะสม ๑๒ ชั่วโมง ๑๔๕.๕ มิลลิเมตร	๒๗ พ.ย. ๖๗/๐๒.๓๑ น.
	บ้านมะนังบังแยง ตำบลจะนะ อำเภอจะนะ จังหวัดนราธิวาส	ปริมาณฝนสะสม ๑๒ ชั่วโมง ๑๖๑.๕ มิลลิเมตร	๒๗ พ.ย. ๖๗/๐๒.๓๐ น.
	บ้านกาลัง ตำบลตานะปะเต๊ะ อำเภอบันนังสตา จังหวัดยะลา	ปริมาณฝนสะสม ๑๒ ชั่วโมง ๑๔๖.๐ มิลลิเมตร	๒๗ พ.ย. ๖๗/๐๓.๔๗ น.
	บ้านไอร่เจียะ ตำบลชากอ อำเภอศรีสาคร จังหวัดนราธิวาส	ปริมาณฝนสะสม ๑๒ ชั่วโมง ๑๔๖.๐ มิลลิเมตร	๒๗ พ.ย. ๖๗/๐๓.๕๐ น.
	บ้านทรายแก้ว ตำบลตลิ่งชัน อำเภอบันนังสตา จังหวัดยะลา	ปริมาณฝนสะสม ๑๒ ชั่วโมง ๑๔๙.๐ มิลลิเมตร	๒๗ พ.ย. ๖๗/๐๔.๐๐ น.
	บ้านป่าไผ่ ตำบลกาหลง อำเภอศรีสาคร จังหวัดนราธิวาส	ปริมาณฝนสะสม ๑๒ ชั่วโมง ๑๕๐.๕ มิลลิเมตร	๒๗ พ.ย. ๖๗/๐๔.๐๐ น.
	บ้านเกือลอง ตำบลตลิ่งชัน อำเภอบันนังสตา จังหวัดยะลา	ปริมาณฝนสะสม ๑๒ ชั่วโมง ๑๔๖.๐ มิลลิเมตร	๒๗ พ.ย. ๖๗/๐๕.๑๕ น.
บ้านต้นปริง ตำบลคลองหรีง อำเภอนาหม่อม จังหวัดสงขลา	ปริมาณฝนสะสม ๑๒ ชั่วโมง ๑๔๘.๐ มิลลิเมตร	๒๗ พ.ย. ๖๗/๐๖.๑๖ น.	
บ้านไร่ ตำบลทุ่งหวัง อำเภอเมืองสงขลา จังหวัดสงขลา	ปริมาณฝนสะสม ๑๒ ชั่วโมง ๑๕๘.๐ มิลลิเมตร	๒๗ พ.ย. ๖๗/๐๖.๑๕ น.	
บ้านเงาะกาปี ตำบลบันนังสตา อำเภอบันนังสตา จังหวัดยะลา	ปริมาณฝนสะสม ๑๒ ชั่วโมง ๑๖๘.๕ มิลลิเมตร	๒๗ พ.ย. ๖๗/๐๖.๑๖ น.	
บ้านนาบังยือรา ตำบลสะเอะ อำเภอกงปิ่น จังหวัดยะลา	ปริมาณฝนสะสม ๑๒ ชั่วโมง ๑๔๘.๕ มิลลิเมตร	๒๗ พ.ย. ๖๗/๐๖.๕๕ น.	
บ้านโคกทัง ตำบลพิจิตร อำเภอนาหม่อม จังหวัดสงขลา	ปริมาณฝนสะสม ๑๒ ชั่วโมง ๑๔๔.๕ มิลลิเมตร	๒๗ พ.ย. ๖๗/๐๗.๑๗ น.	
บ้านฉลุง ตำบลทุ่งพอ อำเภอสะบ้าย้อย จังหวัดสงขลา	ปริมาณฝนสะสม ๑๒ ชั่วโมง ๑๕๐.๕ มิลลิเมตร	๒๗ พ.ย. ๖๗/๐๘.๐๕ น.	
บ้านสลาต ตำบลห้วยกระทิง อำเภอกงปิ่น จังหวัดยะลา	ปริมาณฝนสะสม ๑๒ ชั่วโมง ๑๕๕.๕ มิลลิเมตร	๒๗ พ.ย. ๖๗/๐๘.๐๖ น.	
บ้านป่าดงเบขาร์ ตำบลป่าดงเบขาร์ อำเภอสะเดา จังหวัดสงขลา	ปริมาณฝนสะสม ๑๒ ชั่วโมง ๑๕๑.๐ มิลลิเมตร	๒๗ พ.ย. ๖๗/๐๘.๐๗ น.	

การแจ้งเตือน	สถานี	การแจ้งเตือน	ช่วงเวลา
	บ้านบันนังบูโป ตำบลถ้ำทะลุ อำเภอบันนังสตา จังหวัดยะลา บ้านสำนักเกาะ ตำบลเขาแดง อำเภอสะบ้าย้อย จังหวัดสงขลา บ้านธารโต ตำบลธารโต อำเภอธารโต จังหวัดยะลา บ้านควนอินนิม ตำบลตะโหมด อำเภอตะโหมด จังหวัดพัทลุง บ้านลานา ตำบลลานา อำเภอมายอ จังหวัดปัตตานี	ปริมาณฝนสะสม ๑๒ ชั่วโมง ๑๕๖.๕ มิลลิเมตร ปริมาณฝนสะสม ๑๒ ชั่วโมง ๑๔๔.๕ มิลลิเมตร ปริมาณฝนสะสม ๑๒ ชั่วโมง ๑๔๗.๐ มิลลิเมตร ค่าระดับน้ำ ๗.๐๙ เมตร ระดับวิกฤติ ๗.๐๐ เมตร ปริมาณฝนสะสม ๑๒ ชั่วโมง ๑๔๘.๐ มิลลิเมตร	๒๗ พ.ย. ๖๗/๐๘.๑๗ น. ๒๗ พ.ย. ๖๗/๐๘.๔๐ น. ๒๗ พ.ย. ๖๗/๐๘.๑๐ น. ๒๗ พ.ย. ๖๗/๐๘.๑๓ น. ๒๗ พ.ย. ๖๗/๐๘.๒๗ น.
<b>เตือนสีเหลือง (เตือนภัย)</b>	บ้านทับยาง ตำบลคูหา อำเภอสะบ้าย้อย จังหวัดสงขลา บ้านน้ำลัด ตำบลสำนักแต้ว อำเภอสะเดา จังหวัดสงขลา บ้านน้ำเขียว ตำบลเขาแดง อำเภอสะบ้าย้อย จังหวัดสงขลา บ้านควนหัวช้าง ตำบลคลองเปือย อำเภอจะนะ จังหวัดสงขลา บ้านอูแบ ตำบลยะตะ อำเภอรามัน จังหวัดยะลา บ้านเหล่า ตำบลเขารูปช้าง อำเภอเมืองสงขลา จังหวัดสงขลา บ้านหนักไทร ตำบลช่อง อำเภอนาโยง จังหวัดตรัง ชุมชนบ้านท่าหรั่ง ตำบลนาสีทอง อำเภอรัตภูมิ จังหวัดสงขลา บ้านหัวควน ตำบลสำนักแต้ว อำเภอสะเดา จังหวัดสงขลา บ้านพรุเตานอก ตำบลทุ่งใหญ่ อำเภอหาดใหญ่ จังหวัดสงขลา บ้านควนไม้ไผ่ ตำบลนาหว้า อำเภอจะนะ จังหวัดสงขลา บ้านคลองกอย ตำบลท่าชะมวง อำเภอรัตภูมิ จังหวัดสงขลา บ้านทุ่งไพล ตำบลเขาแดง อำเภอสะบ้าย้อย จังหวัดสงขลา	ปริมาณฝนสะสม ๑๒ ชั่วโมง ๑๒๕.๐ มิลลิเมตร ปริมาณฝนสะสม ๑๒ ชั่วโมง ๑๒๘.๐ มิลลิเมตร ปริมาณฝนสะสม ๑๒ ชั่วโมง ๑๓๔.๐ มิลลิเมตร ค่าระดับน้ำ ๓.๕๑ เมตร ระดับวิกฤติ ๕.๕๐ เมตร ปริมาณฝนสะสม ๑๒ ชั่วโมง ๑๒๘.๐ มิลลิเมตร ปริมาณฝนสะสม ๑๒ ชั่วโมง ๑๓๙.๕ มิลลิเมตร ปริมาณฝนสะสม ๑๒ ชั่วโมง ๑๓๗.๕ มิลลิเมตร ค่าระดับน้ำ ๒.๕๒ เมตร ระดับวิกฤติ ๓.๒๐ เมตร ค่าระดับน้ำ ๓.๕๐ เมตร ระดับวิกฤติ ๔.๕๐ เมตร ปริมาณฝนสะสม ๑๒ ชั่วโมง ๑๓๗.๐ มิลลิเมตร ปริมาณฝนสะสม ๑๒ ชั่วโมง ๑๓๗.๐ มิลลิเมตร ปริมาณฝนสะสม ๑๒ ชั่วโมง ๑๓๗.๐ มิลลิเมตร ปริมาณฝนสะสม ๑๒ ชั่วโมง ๑๓๖.๐ มิลลิเมตร	๒๖ พ.ย. ๖๗/๒๓.๑๓ น. ๒๖ พ.ย. ๖๗/๒๓.๓๗ น. ๒๖ พ.ย. ๖๗/๒๓.๔๕ น. ๒๗ พ.ย. ๖๗/๐๒.๕๕ น. ๒๗ พ.ย. ๖๗/๐๓.๑๐ น. ๒๗ พ.ย. ๖๗/๐๓.๒๙ น. ๒๗ พ.ย. ๖๗/๐๔.๔๙ น. ๒๗ พ.ย. ๖๗/๐๕.๑๐ น. ๒๗ พ.ย. ๖๗/๐๕.๑๕ น. ๒๗ พ.ย. ๖๗/๐๕.๑๐ น. ๒๗ พ.ย. ๖๗/๐๕.๕๐ น. ๒๗ พ.ย. ๖๗/๐๕.๑๕ น. ๒๗ พ.ย. ๖๗/๐๕.๒๐ น.
<b>เตือนสีเขียว (เฝ้าระวัง)</b>	บ้าน กม.๓๘ ตำบลอัยเยอร์เวง อำเภอเบตง จังหวัดยะลา บ้านลำพิกุล ตำบลนาชุมเห็ด อำเภอย่านตาขาว จังหวัดตรัง บ้านคลองต่อ ตำบลกำแพงเพชร อำเภอรัตภูมิ จังหวัดสงขลา บ้านปาล์มไทย (บ้านสันแดง) ต.ควนกาหลง อ.ควนกาหลง จ.สตูล บ้านน้ำหาร ตำบลทุ่งนุ้ย อำเภอควนกาหลง จังหวัดสตูล บ้านโละจิ้งกระ ตำบลคลองเฉลิม อำเภอกงหรา จังหวัดพัทลุง บ้านวัด ตำบลประกอบ อำเภอนาทวี จังหวัดสงขลา	ปริมาณฝนสะสม ๑๒ ชั่วโมง ๑๐๐.๐ มิลลิเมตร ปริมาณฝนสะสม ๑๒ ชั่วโมง ๙๙.๐ มิลลิเมตร ปริมาณฝนสะสม ๑๒ ชั่วโมง ๑๐๐.๕ มิลลิเมตร ปริมาณฝนสะสม ๑๒ ชั่วโมง ๑๐๐.๕ มิลลิเมตร ปริมาณฝนสะสม ๑๒ ชั่วโมง ๙๙.๕ มิลลิเมตร ปริมาณฝนสะสม ๑๒ ชั่วโมง ๙๙.๕ มิลลิเมตร ปริมาณฝนสะสม ๑๒ ชั่วโมง ๑๐๒.๕ มิลลิเมตร	๒๖ พ.ย. ๖๗/๑๙.๕๑ น. ๒๗ พ.ย. ๖๗/๐๖.๔๕ น. ๒๗ พ.ย. ๖๗/๐๗.๒๖ น. ๒๗ พ.ย. ๖๗/๐๘.๐๓ น. ๒๗ พ.ย. ๖๗/๐๘.๐๕ น. ๒๗ พ.ย. ๖๗/๐๘.๑๐ น. ๒๗ พ.ย. ๖๗/๐๘.๑๑ น.

\*\*\* สำนักงานทรัพยากรน้ำภาคที่เกี่ยวข้องได้ดำเนินการแจ้งอาสาสมัครและเครือข่าย รวมถึงหน่วยงานที่เกี่ยวข้องในพื้นที่เสี่ยงภัยแล้ว

#### ๑๑. พื้นที่ติดตามและเฝ้าระวังสถานการณ์ภัยพิบัติภัย ณ วันที่ ๒๗ พฤศจิกายน ๒๕๖๗ (กรมทรัพยากรธรณี)

เนื่องจากในพื้นที่เสี่ยงภัยแผ่นดินถล่มมีฝนตกหนักต่อเนื่อง ประกอบกับมีพื้นที่ลาดชันปริมาณน้ำฝนที่อาจก่อให้เกิดแผ่นดินถล่มล่วงหน้า โดยเฉพาะในบริเวณภาคใต้ จังหวัดชุมพร สุราษฎร์ธานี นครศรีธรรมราช พัทลุง สงขลา ยะลา ปัตตานี และนราธิวาส ศูนย์ปฏิบัติการธรณีพิบัติภัย จึงได้ทำการเฝ้าระวังและติดตามสถานการณ์ภัยพิบัติภัยแผ่นดินถล่มและน้ำป่าไหลหลากเป็นพิเศษและจะทำการแจ้งอาสาสมัครเครือข่ายในพื้นที่เสี่ยงภัยต่อไป

#### ๑๒. เหตุการณ์วิกฤตน้ำปัจจุบัน ณ วันที่ ๒๗ พฤศจิกายน ๒๕๖๗ [๑๕.๐๐ น. (เมื่อวาน) – ๐๘.๐๐ น. (วันนี้)]

**จ.ปัตตานี** สถานการณ์ฝนที่ตกหนักในพื้นที่จังหวัดปัตตานีอย่างต่อเนื่องหลายวัน ทั้ง ๑๒ อำเภอ ทำให้เกิดน้ำท่วม น้ำป่าไหลหลาก ทำให้การระบายน้ำค่อนข้างล่าช้า และหากฝนหยุดตก ๒-๓ วัน เชื่อว่าสถานการณ์น้ำน่าจะค่อยๆ ลดลงตามลำดับ กองอำนวยการป้องกันบรรเทาสาธารณภัยจังหวัดปัตตานีกำลังสำรวจพื้นที่ที่เกิดภัยพิบัติน้ำท่วมเพื่อเตรียมออกประกาศพื้นที่ภัยพิบัติ ๒ อำเภอ คือ อ.มายอ และ อ.ทุ่งยางแดง

#### ๑๓. สถานการณ์ภาวะน้ำท่วม และสถานการณ์ฝนแล้ง/ฝนทิ้งช่วง ณ วันที่ ๒๗ พฤศจิกายน ๒๕๖๗ (ปก.)

##### อุทกภัย

จากสถานการณ์ความกดอากาศสูงหรือมวลอากาศเย็นกำลังปานกลางถึงค่อนข้างแรงระลอกใหม่ จากประเทศจีนจะแผ่ลงมาปกคลุมประเทศไทยตอนบนและทะเลจีนใต้ ประกอบกับมรสุมตะวันออกเฉียงเหนือ ที่พัดปกคลุมอ่าวไทยและภาคใต้จะมีกำลังแรงขึ้น ทำให้ภาคใต้ตอนล่างมีฝนตกหนัก ทำให้เกิดน้ำท่วมฉับพลัน และน้ำป่าไหลหลาก ปัจจุบันยังคงมีสถานการณ์อุทกภัยในพื้นที่ **๖ จ.** (สุราษฎร์ธานี นครศรีธรรมราช สงขลา ปัตตานี ยะลา นราธิวาส) **๑๖ อ. ๗๗ ต. ๒๗๗ ม. ประชาชน** ได้รับผลกระทบ **๑๑,๕๕๗ ครัวเรือน**

#### ๑๔. ลักษณะอากาศ ๗ วันข้างหน้า (ระหว่างวันที่ ๒๖ พฤศจิกายน - ๒ ธันวาคม ๒๕๖๗)

ในช่วงวันที่ ๒๗ พ.ย. - ๒ ธ.ค. ๖๗ บริเวณความกดอากาศสูงหรือมวลอากาศเย็นกำลังค่อนข้างแรงระลอกใหม่จากประเทศจีนจะแผ่ลงมาปกคลุมประเทศไทยตอนบนและทะเลจีนใต้ ลักษณะเช่นนี้ทำให้ประเทศไทยตอนบนมีอุณหภูมิลดลงกับมีลมแรง โดยภาคเหนือและภาคตะวันออกเฉียงเหนือ อุณหภูมิจะลดลง ๒ - ๖ องศาเซลเซียส ส่วนภาคกลาง และภาคตะวันออก อุณหภูมิจะลดลง ๑ - ๓ องศาเซลเซียส

ในช่วงวันที่ ๒๖ พ.ย. และ ๑ - ๒ ธ.ค. ๖๗ มรสุมตะวันออกเฉียงเหนือที่พัดปกคลุมอ่าวไทยและภาคใต้มีกำลังปานกลางถึงค่อนข้างแรง ลักษณะเช่นนี้ทำให้ภาคใต้มีฝนตกหนักถึงหนักมากบางแห่ง ส่วนคลื่นลมบริเวณอ่าวไทยและทะเลอันดามันมีกำลังปานกลาง โดยบริเวณอ่าวไทยตอนล่างมีคลื่นสูงประมาณ ๒ เมตร อ่าวไทยตอนบนมีคลื่นสูง ๑ - ๒ เมตร บริเวณฝนฟ้าคะนองคลื่นสูงมากกว่า ๒ เมตร และทะเลอันดามันมีคลื่นสูงประมาณ ๑ เมตร ห่างฝั่งคลื่นสูง ๑ - ๒ เมตร บริเวณฝนฟ้าคะนองคลื่นสูงมากกว่า ๒ เมตร ส่วนในช่วงวันที่ ๒๗ - ๓๐ พ.ย. ๖๗ มรสุมตะวันออกเฉียงเหนือที่พัดปกคลุมอ่าวไทยและภาคใต้จะมีกำลังค่อนข้างแรง ประกอบกับหย่อมความกดอากาศต่ำกำลังแรงบริเวณทะเลจีนใต้ตอนล่างจะเคลื่อนผ่านอ่าวไทยตอนล่างและประเทศมาเลเซียลงสู่ทะเลอันดามันตอนล่าง ลักษณะเช่นนี้ทำให้ภาคใต้ยังคงมีฝนตกหนักถึงหนักมากบางแห่ง ส่วนคลื่นลมบริเวณอ่าวไทยและทะเลอันดามันมีกำลังแรงขึ้น โดยบริเวณอ่าวไทยตอนล่างมีคลื่นสูง ๒ - ๓ เมตร บริเวณฝนฟ้าคะนองคลื่นสูงมากกว่า ๓ เมตร อ่าวไทยตอนบนมีคลื่นสูงประมาณ ๒ เมตร และทะเลอันดามันมีคลื่นสูงประมาณ ๑ เมตร ห่างฝั่งคลื่นสูงประมาณ ๒ เมตร บริเวณฝนฟ้าคะนองคลื่นสูงมากกว่า ๒ เมตร

#### ๑๕. ความช่วยเหลือในพื้นที่ประสบปัญหาภัยน้ำท่วมสะสมของกรมทรัพยากรน้ำ

ความช่วยเหลือในพื้นที่ประสบปัญหาภัยน้ำท่วม ตั้งแต่วันที่ ๑ ตุลาคม - ๒๖ พฤศจิกายน ๒๕๖๗

หน่วยงาน	จังหวัด	ปริมาณการสูบน้ำ (ลบ.ม.)	ปริมาณการแจกจ่ายน้ำสะอาด (ลิตร)	ประโยชน์ที่ได้รับ			
				อุปโภค-บริโภค		พื้นที่เกษตร (ไร่)	
				ครัวเรือน	ประชากร	ไร่	ชนิดพืช
สทท.๑	ลำปาง	๓๘,๐๘๐	๑๒๐,๖๐๐	๕๒๐	๑,๖๗๕	๖๐	-
	ตาก	-	๑,๒๐๐	-	-	-	-
	เชียงใหม่	๒,๘๕๕,๕๖๐	๑,๒๐๐	๖,๗๒๔	๑๙,๐๑๓	๓๐,๔๔๗	-
สทท.๒	กรุงเทพมหานคร	๖๖๔,๒๐๐	-	๑,๕๐๐	๒,๗๐๐	-	-
	สระบุรี	๓๙๔,๒๐๐	-	๒,๔๔๕	๕,๕๑๖	-	-
	นครสวรรค์	๒๔๙,๔๘๐	-	๑,๖๙๔	๔,๒๐๗	๑,๐๐๐	นาข้าว
	เพชรบูรณ์	๘,๑๐๐	-	-	๗๐๐	-	-
สทท.๓	อุดรธานี	๓,๘๖๘,๗๐๔	-	๑๘,๘๘๑	๕๒,๕๑๕	-	-
	เลย	๔,๗๔๓,๐๗๒	-	๘๗,๗๙๗	๒๔๐,๕๔๓	-	-
สทท.๔	ขอนแก่น	๑,๗๒๘,๐๐๐	-	๒๙,๐๓๒	๔๘,๖๖๔	-	-
สทท.๕	นครราชสีมา	๔๗๕,๖๘๐	-	๕,๖๔๔	๑๑,๐๔๐	-	-
สทท.๖	ระยอง	๑๒๔,๘๐๐	-	๔,๘๐๐	๑๙,๒๗๒	-	-
	ปราจีนบุรี	๓๒๘,๙๕๐	-	๘,๑๒๔	๑๒,๘๘๓	-	-
สทท.๗	ราชบุรี	๑๔๒,๕๖๐	-	๑,๐๘๖	๓,๑๔๓	๒๙๕	ฝรั่ง,มะพร้าว,ข้าวโพด,กล้วย
	สุพรรณบุรี	๒๓๖,๕๒๐	-	๒๐๐	๔๕๐	-	-
	นครปฐม	๕๓๗,๘๔๐	-	๑,๗๖๒	๒,๑๔๕	๕๗๐	นาข้าว,มะม่วง,มะพร้าว,ส้มโอ
สทท.๘	สงขลา	๖๙๘,๐๘๐	-	๗,๕๖๕	๑๘,๖๐๕	๑๙,๓๐๐	ยางพารา/มะพร้าว/ผักสวนครัว/ทุเรียน/สละ/ลองกอง/ข้าวปะดะ/เลี้ยงปลานิล,ปลาสร้อย ไร่นา กล้วย ปาล์ม
	ปัตตานี	๑๐๕,๓๐๐	-	๒,๔๐๐	๘,๔๕๐	๒,๔๕๐	ไร่อ้อย เลี้ยงสัตว์(เปิด ไก่ แพะ)
	พัทลุง	๑๒,๙๖๐	-	๑,๖๐๐	๓,๐๐๐	๒,๕๐๐	-
สทท.๙	พิษณุโลก	๘,๘๘๐	๖๐๐	๒๑๗	๒,๐๐๐	-	-
	สุโขทัย	๓๑,๔๔๐	-	๔,๔๒๒	๗,๖๑๔	-	-
	น่าน	๒,๒๒๐	-	๑,๘๕๐	๓,๖๐๐	-	-
	แพร่	๑,๕๐๐	-	๓,๕๐๐	๗,๐๐๐	-	-

สทน.๑๐	ภูเก็ต	๔๒๗,๐๐๐	-	๑,๑๔๐	๓,๖๘๕	๓๐	ยางพารา
สทน.๑๑	อุบลราชธานี	๙๓๐,๐๐๐	-	๖๒๖	๒,๓๔๖	-	-
	<b>๒๕ จังหวัด</b>	<b>๑๘,๖๐๓,๐๒๖</b>	<b>๑๒๓,๖๐๐</b>	<b>๑๙๓,๔๒๙</b>	<b>๔๘๑,๐๓๖</b>	<b>๕๖,๖๕๒</b>	<b>-</b>

จึงเรียนมาเพื่อโปรดทราบ

นายธีระชุน บุญสิทธิ์  
รองอธิบดี รักษาราชการแทน  
อธิบดีกรมทรัพยากรน้ำ  
ประธานคณะทำงานศูนย์ปฏิบัติการ  
ทรัพยากรธรรมชาติและสิ่งแวดล้อม (ด้านทรัพยากรน้ำ)