



รายงานการเฝ้าระวังติดตามสถานการณ์น้ำและความช่วยเหลือ
ศูนย์ปฏิบัติการทรัพยากรธรรมชาติและสิ่งแวดล้อม (ด้านทรัพยากรน้ำ)
กระทรวงทรัพยากรธรรมชาติและสิ่งแวดล้อม



กองวิเคราะห์และประเมินสถานการณ์น้ำ กรมทรัพยากรน้ำ

โทรศัพท์ ๐ ๒๒๗๑ ๖๐๐๐ ต่อ ๖๔๔๕ โทรสาร ๐ ๒๒๗๘ ๖๖๒๙ www.dwr.go.th IDLine: mekhalawoc Email: mekhala@dwr.mail.go.th

รายงานฉบับที่ ๖๐๒/๒๕๖๗

เวลา ๑๕.๐๐ น.

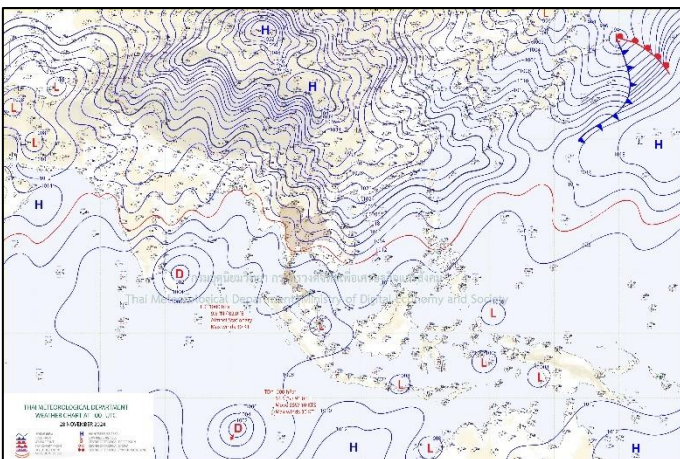
วันที่ ๒๘ พฤศจิกายน ๒๕๖๗

เรียน รมว.ทส. เลขาธิการ รมว.ทส. ที่ปรึกษา รมว.ทส. ปกท.ทส. รอง ปกท.ทส. อทน. อทบ. และหน่วยงานที่เกี่ยวข้อง

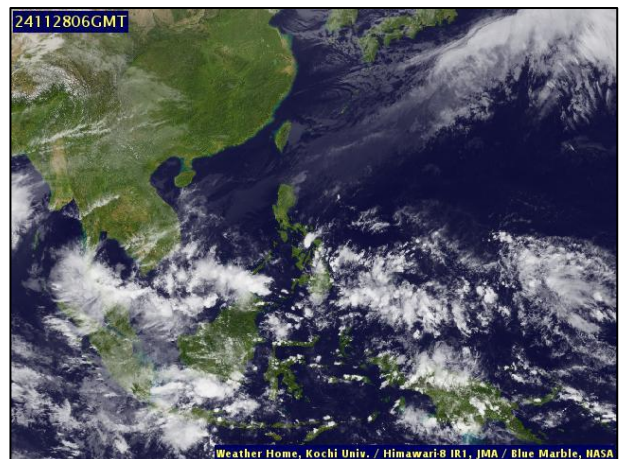
๑. สภาวะอากาศ เวลา ๑๑.๐๐ น. (กรมอุตุนิยมวิทยา)

พยากรณ์อากาศ ๒๔ ชั่วโมงข้างหน้า บริเวณความกดอากาศสูงหรือมวลอากาศเย็นกำลังค่อนข้างแรงจากประเทศจีนแผ่ปกคลุมประเทศไทยตอนบน ภาคใต้ตอนบน และทะเลจีนใต้ ลักษณะเช่นนี้ทำให้บริเวณดังกล่าวมีอากาศเย็นลงกับมีลมแรง และอุณหภูมิจะลดลงอีก ๑-๓ องศาเซลเซียส โดยภาคตะวันออกเฉียงเหนือมีอากาศเย็นถึงหนาว ส่วนภาคเหนือ ภาคกลาง รวมทั้งกรุงเทพมหานครและปริมณฑล ภาคตะวันออก และภาคใต้ตอนบนมีอากาศเย็นในตอนเช้า ขอให้ประชาชนในบริเวณดังกล่าวดูแลสุขภาพเนื่องจากสภาพอากาศที่หนาวเย็นลง รวมถึงให้ระวังอันตรายจากอัคคีภัยที่อาจเกิดขึ้นเนื่องจากสภาพอากาศแห้งและลมแรงไว้ด้วย

สำหรับมรสุมตะวันออกเฉียงเหนือที่พัดปกคลุมอ่าวไทยและภาคใต้มีกำลังค่อนข้างแรง ในขณะที่มีหย่อมความกดอากาศต่ำปกคลุมบริเวณประเทศมาเลเซีย โดยมีแนวโน้มเคลื่อนลงสู่ทะเลอันดามันตอนล่าง ทำให้ภาคใต้ตอนล่างมีฝนตกต่อเนื่อง และมีฝนตกหนักถึงหนักมากหลายพื้นที่ ขอให้ประชาชนในบริเวณดังกล่าวระวังอันตรายจากฝนตกหนักถึงหนักมากและฝนที่ตกสะสม ซึ่งทำให้เกิดน้ำท่วมฉับพลัน น้ำป่าไหลหลาก และน้ำล้นตลิ่ง โดยเฉพาะพื้นที่ลาดเชิงเขาใกล้ทางน้ำไหลผ่านและพื้นที่ลุ่ม รวมทั้งระวังอันตรายจากคลื่นซัดฝั่ง สำหรับคลื่นลมบริเวณอ่าวไทยตอนล่างมีกำลังค่อนข้างแรง โดยมีคลื่นสูง ๒-๓ เมตร บริเวณที่มีฝนฟ้าคะนองคลื่นสูงมากกว่า ๓ เมตร ส่วนอ่าวไทยตอนบนมีคลื่นสูงประมาณ ๒ เมตร ทะเลอันดามันมีคลื่นสูงประมาณ ๑ เมตร ห่างฝั่งคลื่นสูงประมาณ ๒ เมตร บริเวณที่มีฝนฟ้าคะนองคลื่นสูงมากกว่า ๒ เมตร ขอให้ชาวเรือเดินเรือด้วยความระมัดระวังและหลีกเลี่ยงการเดินเรือในบริเวณที่มีฝนฟ้าคะนอง สำหรับเรือเล็กบริเวณอ่าวไทยตอนล่างควรงดออกจากฝั่งจนถึงวันที่ ๓๐ พ.ย. ๖๗

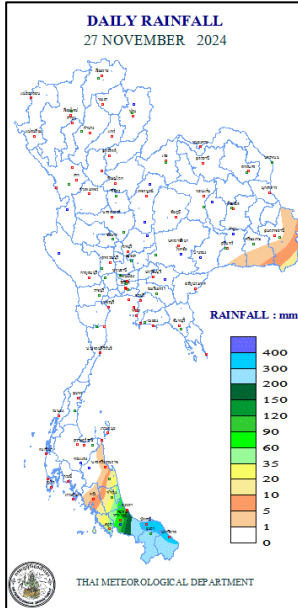


แผนที่อากาศ วันที่ ๒๘ พ.ย. ๒๕๖๗ เวลา ๐๗.๐๐ น.



ภาพถ่ายดาวเทียม วันที่ ๒๘ พ.ย. ๒๕๖๗ เวลา ๑๓.๐๐ น.

๒. ปริมาณฝนสะสม ณ เวลา ๐๗.๐๐ น.(เมื่อวาน) - ๐๗.๐๐ น.(วันนี้) (กรมอุตุนิยมวิทยา)



จุดตรวจวัด	ปริมาณฝน (มม.)
ปัตตานี	๓๗๖.๓
นราธิวาส	๓๑๑.๒
สงขลา	๑๒๕.๕
จ.สงขลา (คอหงษ์ สกษ.)	๑๐๘.๘
จ.สงขลา (สะเดา)	๙๒.๖
จ.สงขลา (หาดใหญ่)	๘๐.๒
สตูล	๓๙.๔

๓. ปริมาณฝนสะสมของพื้นที่ลาดเชิงเขา ๑๒ ชม. ที่ผ่านมา (กรมทรัพยากรน้ำ)

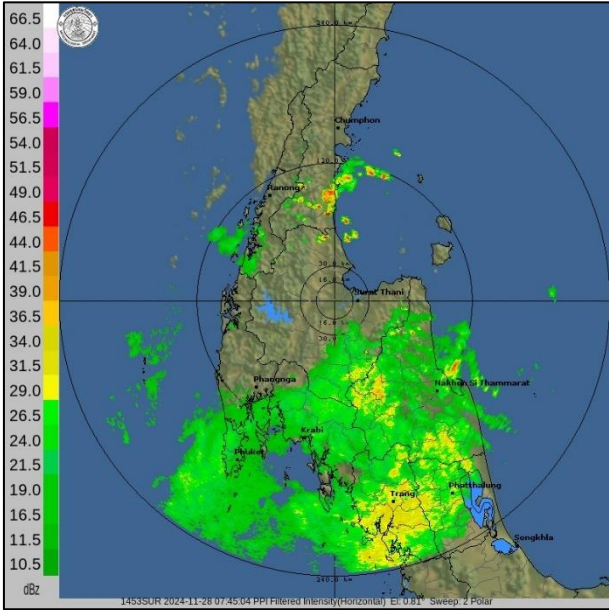
รหัสสถานี	จุดตรวจวัด	ปริมาณฝน (มม./๑๒ ชม.)
STN๑๖๙๖	บ้านเตราะบอน ต.เตราะบอน อ.สายบุรี จ.ปัตตานี	๒๑๘.๐
STN๑๖๐๐	บ้านปือจะ ต.พิเทน อ.ทุ่งยางแดง จ.ปัตตานี	๑๙๖.๐
STN๑๗๕๕	บ้านปูโป ต.สามัคคี อ.รือเสาะ จ.นราธิวาส	๑๙๒.๕
STN๒๑๖๓	บ้านกาสัง ต.ตาดะปุเต๊ะ อ.บันนังสตา จ.ยะลา	๑๘๑.๕
STN๒๑๖๗	บ้านท่าวัง ต.พร่อน อ.เมืองยะลา จ.ยะลา	๑๗๖.๕
STN๑๗๐๕	บ้านทำเนียบ ต.ลำพะยา อ.เมืองยะลา จ.ยะลา	๑๗๑.๕
STN๑๗๑๒	บ้านพรุตุ ต.เกาะสะบ้า อ.เทพา จ.สงขลา	๑๗๐.๕
STN๒๑๕๖	บ้านเจาะกะพ้อใน ต.กะรุปี อ.กะพ้อ จ.ปัตตานี	๑๖๗.๐
STN๑๗๐๔	บ้านฮูหยงบาไร๊ะ ต.กาญูบอเกาะ อ.รามัน จ.ยะลา	๑๖๓.๕
STN๑๗๔๙	บ้านป่าไผ่ ต.กาหลง อ.ศรีสาคร จ.นราธิวาส	๑๖๐.๕

๔. ค่าความชื้นในดิน (กรมทรัพยากรน้ำ/คณะกรรมการแม่น้ำโขง)

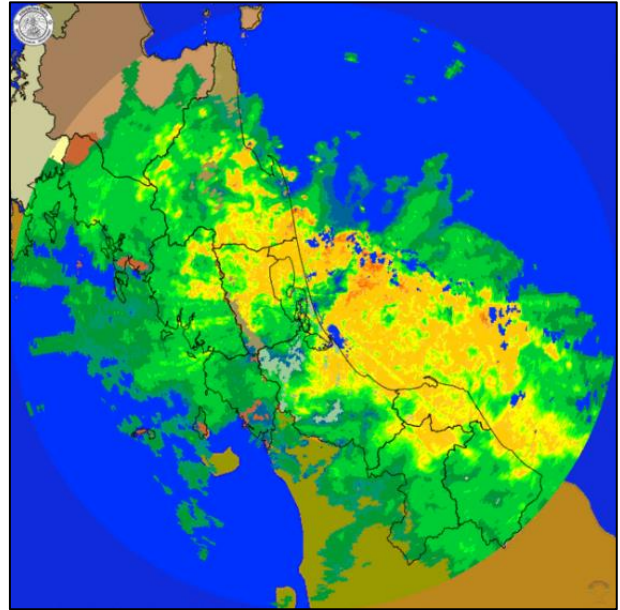
ภูมิภาค	ค่าความชื้นในดิน [-] ๑๘ ส.ค. ๖๗	ค่าความชื้นในดิน [-] ๑๘ ก.ย. ๖๗	แนวโน้ม
เหนือ	ค่าความชื้นในดินมาก	ค่าความชื้นในดินมากที่สุด	เพิ่มขึ้น
กลาง	ค่าความชื้นในดินมาก	ค่าความชื้นในดินมาก	ลดลง
ตะวันออกเฉียงเหนือ	ค่าความชื้นในดินมาก	ค่าความชื้นในดินมาก	เพิ่มขึ้น
ตะวันออก	ค่าความชื้นในดินมาก	ค่าความชื้นในดินมาก	ลดลง
ตะวันตก	ค่าความชื้นในดินปานกลาง	ค่าความชื้นในดินน้อย	ลดลง
ใต้	ค่าความชื้นในดินปานกลาง	ค่าความชื้นในดินมาก	เพิ่มขึ้น

หมายเหตุ : ความชื้นในดิน ๕ ระดับ มากสุด มาก ปานกลาง น้อย น้อยสุด

๕. เรดาร์ตรวจอากาศ ณ วันที่ ๒๘ พฤศจิกายน ๒๕๖๗ (กรมอุตุนิยมวิทยา)



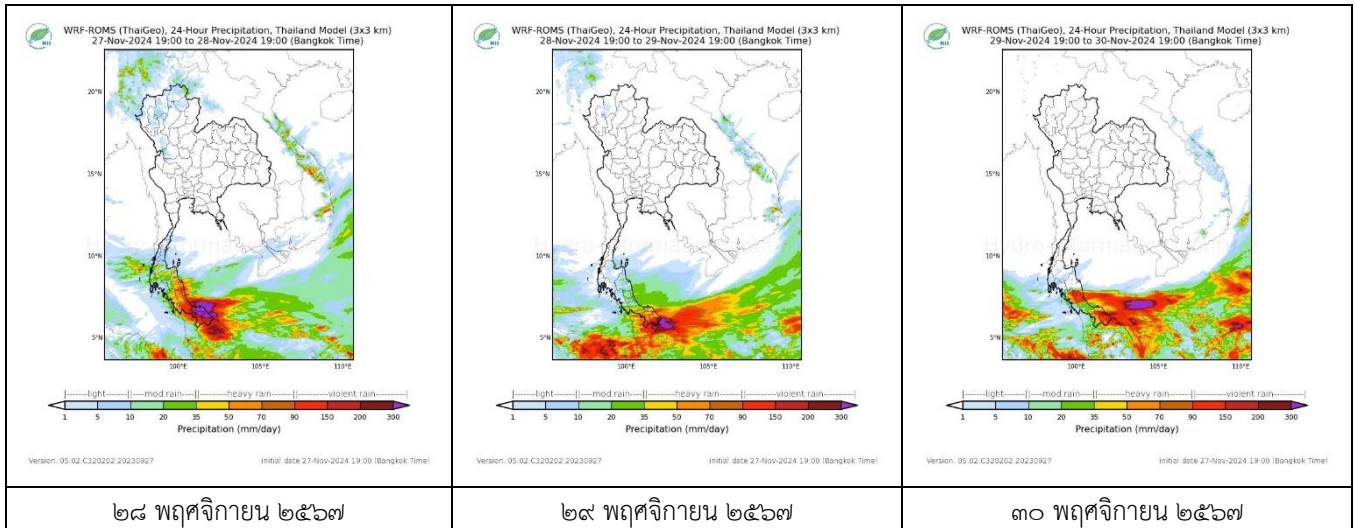
สถานีสุราษฎร์ธานี เวลา ๑๔.๔๕ น.



สถานีสทิงพระ จ.สงขลา เวลา ๑๕.๐๐ น.

จากเรดาร์ตรวจอากาศพบกลุ่มเมฆฝนบริเวณภาคใต้ของประเทศไทย

๖. แผนภาพคาดการณ์ฝนล่วงหน้า ๓ วัน (สถาบันสารสนเทศทรัพยากรน้ำ (องค์การมหาชน))



๗. สถานการณ์น้ำในแหล่งเก็บกักน้ำ ณ วันที่ ๒๘ พฤศจิกายน ๒๕๖๗ (กรมชลประทาน กรมทรัพยากรน้ำ และสทช.)

๗.๑ ปริมาณน้ำในอ่างฯ ๕๙,๒๑๔ ล้าน ลบ.ม. คิดเป็นร้อยละ ๘๓ (ปริมาณน้ำใช้การได้ ๓๕,๖๗๖ ล้าน ลบ.ม. คิดเป็นร้อยละ ๗๕) ปริมาณน้ำในอ่างฯ เทียบกับปี ๒๕๖๖ (๕๖,๗๙๖ ล้าน ลบ.ม. คิดเป็นร้อยละ ๘๐) มากกว่าปี ๒๕๖๖ จำนวน ๒,๔๑๘ ล้าน ลบ.ม. ปริมาณน้ำไหลลงอ่างฯ จำนวน ๑๖๗.๗๒ ล้าน ลบ.ม. ปริมาณน้ำระบายจำนวน ๗๔.๓๐ ล้าน ลบ.ม. สามารถรับน้ำได้อีก ๑๑,๗๔๗ ล้าน ลบ.ม.

อ่างเก็บน้ำ	ความจุที่ รณก. (ล้าน ลบ.ม.)	ปริมาตร น้ำในอ่าง		ปริมาตร น้ำใช้การได้		ปริมาตร น้ำไหลลงอ่าง		ปริมาตร น้ำระบาย		ปริมาตรน้ำ รับได้อีก (ล้าน ม. ^๓) (ความจุที่รับ- ปริมาตรน้ำ ปัจจุบัน)
		ปริมาตร (ล้าน ม. ^๓)	% น้ำ เก็บ กัก	ปริมาตร (ล้าน ม. ^๓)	% น้ำใช้ การ	วันนี้ (ล้าน ม. ^๓)	เมื่อวาน (ล้าน ม. ^๓)	วันนี้ (ล้าน ม. ^๓)	เมื่อวาน (ล้าน ม. ^๓)	
๑.ภูมิพล	๑๓,๔๖๒	๑๑,๐๒๐	๘๒	๗,๒๒๐	๗๕	๑๔.๘๒	๙.๙๗	๑๗.๐๐	๑๕.๐๐	๒,๔๔๒
๒.สิริกิติ์	๙,๕๑๐	๙,๑๖๔	๙๖	๖,๓๑๔	๙๕	๖.๘๔	๔.๖๗	๑๖.๑๐	๑๓.๙๔	๓๔๖
๓.จุฬารัตน์	๑๖๔	๑๑๗	๗๑	๘๐	๖๓	๐.๑๑	๐.๐๒	๐.๐๐	๐.๐๐	๔๗
๔.อุบลรัตน์	๒,๔๓๑	๒,๐๑๓	๘๓	๑,๔๓๑	๗๗	๐.๐๐	๐.๐๐	๔.๐๔	๔.๐๘	๔๑๘

๕.ลำปาง	๑,๙๘๐	๑,๗๔๑	๘๘	๑,๖๔๑	๘๗	๑.๘๙	๐.๐๐	๐.๔๗	๐.๔๗	๒๓๙
๖.สุรินทร์	๑,๙๖๖	๑,๕๔๐	๗๘	๗๐๙	๖๒	๐.๐๐	๔.๓๓	๑.๐๐	๑.๐๑	๔๒๖
๗.ป่าสักชลสิทธิ์	๙๖๐	๙๔๔	๙๘	๙๔๑	๙๘	๐.๐๐	๐.๐๐	๒.๑๖	๒.๑๖	๑๖
๘.ศรีนครินทร์	๑๗,๗๔๕	๑๔,๘๘๗	๘๔	๔,๖๒๒	๖๒	๔.๕๐	๘.๕๗	๙.๐๐	๘.๘๙	๒,๘๕๘
๙.วชิราลงกรณ	๘,๘๖๐	๗,๖๘๗	๘๗	๔,๖๗๕	๘๐	๐.๕๕	๓.๘๖	๑๔.๐๖	๑๓.๘๐	๑,๑๗๓
๑๐.ขุนด่านปราการชล	๒๒๔	๒๑๖	๙๖	๒๑๑	๙๖	๐.๐๑	๐.๐๑	๐.๐๔	๐.๐๔	๘
๑๑.รัชชประภา	๕,๖๓๙	๔,๐๓๖	๗๒	๒,๖๘๕	๖๓	๓.๓๗	๔.๖๕	๓.๐๔	๒.๘๕	๑,๖๐๓
๑๒.บางยาง	๑,๔๕๔	๙๑๙	๖๓	๖๔๓	๕๕	๑๓๐.๙๘	๕๓.๔๕	๐.๐๐	๒.๐๓	๕๓๕

๗.๒ อ่างเก็บน้ำขนาดกลาง ๔๓๕ แห่ง มีปริมาณน้ำ ๔,๒๖๒ ล้าน ลบ.ม. (๗๙%) ปริมาณน้ำใช้การ ๓,๘๕๘ ล้าน ลบ.ม. (๗๗%)

๗.๓ แหล่งน้ำในพื้นที่นอกเขตชลประทาน ๑๐๒,๐๙๙ แห่ง มีปริมาณน้ำรวม ๗,๕๓๒ ล้าน ลบ.ม. (๘๙%)

๗.๔ แหล่งน้ำขนาดเล็กนอกเขตชลประทาน ๒๗๓ แห่ง ตรวจวัดโดยกรมทรัพยากรน้ำ เริ่มต้นฤดูฝน มีปริมาณน้ำ ๒๐๗.๑ ล้าน ลบ.ม. (๕๔%) ปริมาณน้ำปัจจุบัน ๔๖๔.๒ ล้าน ลบ.ม. (๘๘%)

ภูมิภาค	จำนวน (แห่ง)	ปริมาณรวม (ล้าน ลบ.ม.)	ปริมาณน้ำ (ล้าน ลบ.ม.)							
			เดือน						ปัจจุบัน	
			พ.ค. ๒๕๖๗	มิ.ย. ๒๕๖๗	ก.ค. ๒๕๖๗	ส.ค. ๒๕๖๗	ก.ย. ๒๕๖๗	ต.ค. ๒๕๖๗	๔ พ.ย. ๖๗	ร้อยละ
เหนือ	๑๗,๒๔๙	๙๙๒	๕๖๓	๕๗๐	๕๘๓	๗๗๖	๘๗๕	๙๖๐	๙๖๐	๙๖
ตะวันออกเฉียงเหนือ	๕๔,๕๔๗	๔,๓๘๒	๒,๒๕๘	๒,๒๖๖	๒,๘๑๐	๓,๐๔๓	๓,๙๘๖	๓,๙๒๙	๓,๙๒๙	๘๙
กลาง	๑๖,๓๖๗	๑,๕๗๔	๕๖๗	๕๓๘	๖๗๒	๖๙๓	๙๘๙	๑,๒๗๓	๑,๒๗๓	๘๐
ตะวันออก	๗,๘๐๔	๙๙๒	๔๘๓	๕๓๕	๗๗๔	๗๑๗	๙๐๓	๑,๑๐๗	๑,๑๐๗	๑๑๑
ตะวันตก	๒,๕๐๖	๑๙๒	๔๕	๔๒	๔๕	๕๔	๖๓	๙๒	๙๒	๔๗
ใต้	๓,๖๒๖	๓๓๘	๑๗๐	๑๕๒	๑๔๗	๑๔๔	๑๕๙	๑๗๙	๑๗๙	๕๒
รวม	๑๐๒,๐๙๙.๐๐	๘,๔๗๐	๔,๐๘๖	๔,๑๐๓	๕,๐๓๑	๕,๔๒๗	๖,๙๗๕	๗,๕๔๐	๗,๕๔๐	๘๙

๘. สถานการณ์น้ำในประเทศ ณ วันที่ ๒๕ - ๒๘ พฤศจิกายน ๒๕๖๗ (กรมชลประทาน)

สถานี	แม่น้ำ	อำเภอ	จังหวัด	ระดับตลิ่ง (ม.รทก.)	ระดับน้ำ (ม.รทก.)				แนวโน้ม	เปรียบเทียบระดับตลิ่ง
					จันทร์	อังคาร	พุธ	พฤหัสบดี		
					๒๕ พ.ย.	๒๖ พ.ย.	๒๗ พ.ย.	๒๘ พ.ย.		
P.๑	ปิง	เมือง	เชียงใหม่	๓.๗๐	๑.๕๔	๑.๕๔	๑.๕๙	๑.๖๕	เพิ่มขึ้น	-๒.๐๕
W.๑C	วัง	เมือง	ลำปาง	๕.๒๐	๐.๕๒	๐.๕๓	๐.๖๗	-๐.๐๒	ลดลง	-๕.๒๒
Y.๑๖	ยม	บางระกำ	พิษณุโลก	๗.๓๐	๕.๐๓	๕.๑๙	๕.๐๕	๔.๘๙	ลดลง	-๒.๔๑
N.๗A	น่าน	เมือง	พิจิตร	๙.๘๗	๒.๐๑	๑.๙๑	๑.๗๙	๑.๘๔	เพิ่มขึ้น	-๘.๐๓
C.๒	เจ้าพระยา	เมือง	นครสวรรค์	๒๕.๗๐	๑๗.๗๐	๑๗.๖๒	๑๗.๕๑	๑๗.๔๐	ลดลง	-๘.๓๐
C.๑๓	เจ้าพระยา	สรรพยา	ชัยนาท	๑๖.๓๔	๕.๕๕	๕.๔๑	๕.๔๑	๕.๔๑	ทรงตัว	-๑๐.๙๓
M.๖A	มูล	สตึก	บุรีรัมย์	๗.๙๕	๑.๔๒	๑.๔๘	๑.๔๖	๑.๓๗	ลดลง	-๖.๕๘
M.๑๙๑	ลำตะคอง	เมือง	นครราชสีมา	๓.๕๐	๐.๘๗	๐.๙๕	๐.๖๐	๐.๘๕	เพิ่มขึ้น	-๒.๖๕
M.๗	มูล	เมือง	อุบลราชธานี	๗.๐๐	๒.๓๐	๒.๕๒	๒.๗๐	๒.๗๙	เพิ่มขึ้น	-๔.๒๑
M.๖๙	ลำเซบก	โครงการพิเศษ	อุบลราชธานี	๙.๗๐	๖.๗๙	๖.๔๑	๖.๕๔	๖.๖๐	เพิ่มขึ้น	-๓.๑๐
X.๖๔	คลองท่าแซะ	ท่าแซะ	ชุมพร	๑๗.๑๓	๘.๔๗	๑๓.๓๗	๙.๙๔	๘.๘๙	ลดลง	-๘.๒๔
X.๑๔๙	คลองกลาย	นบพิตำ	นครศรีธรรมราช	๓๓.๙๖	๒๘.๐๑	๒๘.๔๓	๒๗.๙๓	๒๗.๗๑	ลดลง	-๖.๒๕
X.๒๗๔	แม่น้ำโก-ลก	แว้ง	นราธิวาส	๒๓.๕๐	๑๘.๙๗	๑๙.๒๓	๒๓.๙๙	๒๔.๙๐	เพิ่มขึ้น	เกินตลิ่ง
X.๓๗A	แม่น้ำตาปี	พระแสง	สุราษฎร์ธานี	๑๑.๗๐	๗.๐๑	๗.๑๗	๗.๘๑	๘.๔๗	เพิ่มขึ้น	-๓.๒๓

*** ยังไม่ได้รับรายงาน

๙. สถานการณ์น้ำในพื้นที่ลุ่มน้ำโขง ณ วันที่ ๒๘ พฤศจิกายน ๒๕๖๗ (คณะกรรมการจัดการแม่น้ำโขง)

สถานี	ระดับ อ้างอิง (ม.รทก.)	ระดับ ตลิ่ง (ม.)	ระดับน้ำ (ม.)					เปรียบเทียบ ระดับ ตลิ่ง (ม.)	ผลต่างของระดับน้ำ (ม.)		แนวโน้ม
			๒๔ พ.ย.	๒๕ พ.ย.	๒๖ พ.ย.	๒๗ พ.ย.	๒๘ พ.ย.		๓ วัน ย้อนหลัง	๕ วัน ย้อนหลัง	
อ.เชียงแสน จ.เชียงราย	๓๕๗.๑๑๐	๑๒.๘๐	๒.๙๗	๒.๗๙	๒.๕๐	๒.๓๙	๒.๓๙	-๑๐.๔๑	-๐.๑๑	-๐.๕๘	ทรงตัว
อ.เชียงคาน จ.เลย	๑๙๔.๑๑๘	๑๖.๐๐	๖.๑๔	๖.๒๕	๖.๒๐	๖.๐๐	๕.๘๗	-๑๐.๑๓	-๐.๓๓	-๐.๒๗	ลดลง
อ.เมือง จ.หนองคาย	๑๕๓.๖๔๘	๑๒.๒๐	๒.๕๗	๒.๗๘	๒.๙๕	๒.๙๘	๒.๘๑	-๙.๓๙	-๐.๑๔	๐.๒๔	ลดลง
อ.เมือง จ.นครพนม	๑๓๒.๖๘๐	๑๒.๐๐	๒.๖๘	๒.๖๐	๒.๕๐	๒.๕๐	๒.๖๕	-๙.๓๕	๐.๑๕	-๐.๐๓	เพิ่มขึ้น
อ.เมือง จ.มุกดาหาร	๑๒๔.๒๑๙	๑๒.๕๐	๒.๘๔	๒.๗๙	๒.๗๑	๒.๖๕	๒.๖๗	-๙.๘๓	-๐.๐๔	-๐.๑๗	เพิ่มขึ้น
อ.โขงเจียม จ.อุบลราชธานี	๘๙.๐๓๐	๑๔.๕๐	๓.๔๖	๓.๓๙	๓.๓๕	๓.๒๗	๓.๒๑	-๑๑.๒๙	-๐.๑๔	-๐.๒๕	ลดลง

***ไม่มีสถานการณ์

๑๐. สถานการณ์เตือนภัย Early Warning ณ วันที่ ๒๘ พฤศจิกายน ๒๕๖๗ (กรมทรัพยากรน้ำ)

การแจ้งเตือน	สถานี	การแจ้งเตือน	ช่วงเวลา
เตือนสีแดง (อพยพ)	บ้านควนหัวช้าง ตำบลคลองเปือย อำเภอจะนะ จังหวัดสงขลา บ้านทุ่งนายพัน ตำบลโคกสัก อำเภอบางแก้ว จังหวัดพัทลุง	ปริมาณฝนสะสม ๑๒ ชั่วโมง ๑๖๒.๕ มิลลิเมตร ค่าระดับน้ำ ๖.๖๐ เมตร ระดับวิกฤติ ๖.๕๐ เมตร	๒๘ พ.ย. ๖๗/๐๙.๑๙ น. ๒๘ พ.ย. ๖๗/๑๓.๕๕ น.
เตือนสีเหลือง (เตือนภัย)	-	-	-
เตือนสีเขียว (เฝ้าระวัง)	บ้านโน ตำบลปากแพรก อำเภอคอนสาร จังหวัดสุราษฎร์ธานี บ้านควนดินดำ ตำบลปาล์มพัฒนา อำเภอมะนัง จังหวัดสตูล บ้านคลองกอย ตำบลท่าชะมวง อำเภอรัตภูมิ จังหวัดสงขลา บ้านวังนาโน ตำบลน้ำผุด อำเภอละงู จังหวัดสตูล	ปริมาณฝนสะสม ๑๒ ชั่วโมง ๑๐๖.๕ มิลลิเมตร ปริมาณฝนสะสม ๑๒ ชั่วโมง ๙๘.๕ มิลลิเมตร ปริมาณฝนสะสม ๑๒ ชั่วโมง ๙๙.๐ มิลลิเมตร ปริมาณฝนสะสม ๑๒ ชั่วโมง ๙๙.๐ มิลลิเมตร	๒๘ พ.ย. ๖๗/๐๘.๔๔ น. ๒๘ พ.ย. ๖๗/๑๓.๕๙ น. ๒๘ พ.ย. ๖๗/๑๔.๓๐ น. ๒๘ พ.ย. ๖๗/๑๔.๕๐ น.

*** สำนักงานทรัพยากรน้ำภาคที่เกี่ยวข้องได้ดำเนินการแจ้งอาสาสมัครและเครือข่าย รวมถึงหน่วยงานที่เกี่ยวข้องในพื้นที่เสี่ยงภัยแล้ว

๑๑. พื้นที่ติดตามและเฝ้าระวังสถานการณ์ธรณีพิบัติภัย ณ วันที่ ๒๘ พฤศจิกายน ๒๕๖๗ (กรมทรัพยากรธรณี)

เนื่องจากในพื้นที่เสี่ยงภัยแผ่นดินถล่มมีฝนตกหนักต่อเนื่อง ประกอบกับมีพื้นที่คาดการณ์ปริมาณน้ำฝนที่อาจก่อให้เกิดแผ่นดินถล่มล่วงหน้าโดยเฉพาะในบริเวณภาคใต้ จังหวัดชุมพร สุราษฎร์ธานี นครศรีธรรมราช พัทลุง สงขลา สตูล ยะลา ปัตตานี และนราธิวาส ศูนย์ปฏิบัติการธรณีพิบัติภัยจึงได้ทำการเฝ้าระวังและติดตามสถานการณ์ธรณีพิบัติภัยแผ่นดินถล่มและน้ำป่าไหลหลากเป็นพิเศษและจะทำการแจ้งอาสาสมัครเครือข่ายในพื้นที่เสี่ยงภัยต่อไป

๑๒. เหตุการณ์วิกฤตน้ำปัจจุบัน ณ วันที่ ๒๘ พฤศจิกายน ๒๕๖๗ [๐๘.๐๐ น. - ๑๕.๐๐ น. (วันนี้)]

จ.พัทลุง เกิดฝนตกหนักหลายพื้นที่ของจังหวัดพัทลุง ทำให้น้ำที่เอ่อล้นจากลำคลองและระอการระบาย เข้าท่วมบริเวณอาคารศูนย์เด็กเล็กโรงเรียนเทศบาลวัดนางลาด บริเวณวัดนางลาด และบนถนนระดับสูงประมาณ ๒๐ -๓๐ ซม. รถทุกชนิดยังสามารถผ่านได้ ซึ่งบริเวณดังกล่าวเจ้าหน้าที่เร่งนำวัสดุสิ่งกีดขวางทางน้ำออก พร้อมกับเร่งสูบน้ำระบายน้ำออกเนื่องจากในพื้นที่ของเขตเทศบาลเมืองพัทลุง และในพื้นที่ของอำเภอเมืองพัทลุง

จ.สตูล สถานการณ์น้ำท่วมในพื้นที่จังหวัดสตูล ขณะนี้ระดับน้ำได้เอ่อล้นขึ้นจากคลองควนโดนเข้าท่วมหลายหมู่บ้านของอำเภอควนโดน ส่งผลให้บ้านเรือนที่อาศัยติดริมคลอง ถนนหนทางถูกตัดขาด บางจุดมีระดับน้ำท่วมสูงถึงหัวเข่า

จ.ยะลา ฝนตกหนักต่อเนื่องเป็นเวลา ๒ วันใน อ.เบตง จ.ยะลา ทำให้เกิดดินสไลด์ถนนทรุดตัวพื้นที่ ม.๓บ้านกาแป๊ะชาลัง ต.ธารน้ำทิพย์ ซึ่งเป็นถนนเชื่อมต่อไปยังหมู่บ้าน ม.๕ บ้านราโมง ต.ยะรม อีกทั้งยังทำให้เกิดน้ำป่าไหลหลากมวลน้ำได้ไหลเอ่อเข้าท่วมพื้นที่ทางการเกษตรได้รับความเสียหายจำนวนมาก บ่อปลาของชาวบ้านบ้านกาแป๊ะชาลังถูกน้ำท่วม ปลาที่ชาวบ้านเลี้ยงไว้หลายพันตัวหลุดหายไปกับกระแสน้ำ

๑๓. สถานการณ์ภาวะน้ำท่วม และสถานการณ์ฝนแล้ง/ฝนทิ้งช่วง ณ วันที่ ๒๘ พฤศจิกายน ๒๕๖๗ (ปภ.)

อุทกภัย

จากสถานการณ์ความกดอากาศสูงกำลังปานกลางถึงค่อนข้างแรงระลอกใหม่จากสาธารณรัฐประชาชนจีน ทำให้ภาคใต้ตอนล่างมีฝนตกหนักถึงหนักมากบางพื้นที่ ทำให้เกิดน้ำท่วมฉับพลัน และน้ำป่าไหลหลาก ระหว่างวันที่ ๒๒-๒๘ พฤศจิกายน ๒๕๖๗ ปัจจุบันยังคงมีสถานการณ์อุทกภัยในพื้นที่ ๗ จ. (สุราษฎร์ธานี นครศรีธรรมราช สงขลา ปัตตานี ยะลา นราธิวาส สตูล) **๕๐ อ. ๓๒๑ ต. ๑,๘๘๔ ม. ประชาชนได้รับผลกระทบ ๑๓๖,๒๑๙ ครัวเรือน**

๑๔. ลักษณะอากาศ ๗ วันข้างหน้า (ระหว่างวันที่ ๒๘ พฤศจิกายน - ๔ ธันวาคม ๒๕๖๗)

ในช่วงวันที่ ๒๘ - ๓๐ พ.ย. ๖๗ บริเวณความกดอากาศสูงหรือมวลอากาศเย็นกำลังค่อนข้างแรงจากประเทศจีนแผ่ปกคลุมประเทศไทยตอนบน ภาคใต้ตอนบน และทะเลจีนใต้ ลักษณะเช่นนี้ทำให้ประเทศไทยตอนบนและภาคใต้ตอนบนมีอุณหภูมิลดลง กับมีลมแรง โดยภาคตะวันออกเฉียงเหนือมีอากาศเย็นถึงหนาว ส่วนภาคเหนือ ภาคกลางรวมทั้งกรุงเทพมหานครและปริมณฑล ภาคตะวันออก และภาคใต้ตอนบนมีอากาศเย็นในตอนเช้า สำหรับบมรสุมตะวันออกเฉียงเหนือที่พัดปกคลุมอ่าวไทยและภาคใต้มีกำลังค่อนข้างแรง ประกอบกับหย่อมความกดอากาศต่ำปกคลุมบริเวณชายฝั่งตะวันออกของประเทศมาเลเซียจะเคลื่อนผ่านประเทศมาเลเซียลงสู่ทะเลอันดามันตอนล่าง ลักษณะเช่นนี้ทำให้ภาคใต้ตอนกลางและตอนล่างมีฝนตกหนักถึงหนักมากหลายพื้นที่ ส่วนคลื่นลมบริเวณอ่าวไทยตอนล่างมีกำลังค่อนข้างแรง โดยมีคลื่นสูง ๒ - ๓ เมตร บริเวณที่มีฝนฟ้าคะนองคลื่นสูงมากกว่า ๓ เมตร อ่าวไทยตอนบนมีคลื่นสูงประมาณ ๒ เมตร และทะเลอันดามันมีคลื่นสูงประมาณ ๑ เมตร ห่างฝั่งคลื่นสูงประมาณ ๒ เมตร บริเวณที่มีฝนฟ้าคะนองคลื่นสูงมากกว่า ๒ เมตร

ส่วนในช่วงวันที่ ๑ - ๔ ธ.ค. ๖๗ บริเวณความกดอากาศสูงหรือมวลอากาศเย็นกำลังค่อนข้างแรงที่ปกคลุมประเทศไทยตอนบนและทะเลจีนใต้เริ่มมีกำลังอ่อนลง ลักษณะเช่นนี้ทำให้บริเวณดังกล่าวจะมีอุณหภูมิ แต่ยังคงมีอากาศเย็นกับมีหมอกบางในตอนเช้า สำหรับบมรสุมตะวันออกเฉียงเหนือกำลังค่อนข้างแรงที่พัดปกคลุมอ่าวไทยและภาคใต้ มีกำลังอ่อนลงเป็นกำลังปานกลาง ลักษณะเช่นนี้ทำให้ภาคใต้ตอนกลางและตอนล่างมีฝนลดลง แต่ยังคงมีฝนตกหนักบางแห่ง ส่วนคลื่นลมบริเวณอ่าวไทยและทะเลอันดามันมีกำลังอ่อนลง โดยบริเวณอ่าวไทยตอนล่างมีคลื่นสูง ๑ - ๒ เมตร อ่าวไทยตอนบนและทะเลอันดามันมีคลื่นสูงประมาณ ๑ เมตร ห่างฝั่งคลื่นสูงมากกว่า ๑ เมตร บริเวณที่มีฝนฟ้าคะนองคลื่นสูงมากกว่า ๒ เมตร

๑๕. ความช่วยเหลือพื้นที่ประสบปัญหาภัยน้ำท่วมสะสมของกรมทรัพยากรน้ำ

ความช่วยเหลือในพื้นที่ประสบปัญหาภัยน้ำท่วม ตั้งแต่วันที่ ๑ ตุลาคม - ๒๘ พฤศจิกายน ๒๕๖๗

หน่วยงาน	จังหวัด	ปริมาณการสูบน้ำ (ลบ.ม.)	ปริมาณการแจกจ่ายน้ำสะอาด (ลิตร)	ประโยชน์ที่ได้รับ			
				อุปโภค-บริโภค		พื้นที่เกษตร (ไร่)	
				ครัวเรือน	ประชากร	ไร่	ชนิดพืช
สทท.๑	ลำปาง	๓๘,๐๘๐	๑๒๐,๖๐๐	๕๒๐	๑,๖๗๕	๖๐	-
	ตาก	-	๑,๒๐๐	-	-	-	-
	เชียงใหม่	๒,๘๕๕,๔๖๐	๑,๒๐๐	๖,๗๒๔	๑๙,๐๑๓	๓๐,๔๔๗	-
สทท.๒	กรุงเทพมหานคร	๖๖๔,๒๐๐	-	๑,๕๐๐	๒,๗๐๐	-	-
	สระบุรี	๓๙๔,๒๐๐	-	๒,๔๔๕	๕,๕๑๖	-	-
	นครสวรรค์	๒๔๙,๔๘๐	-	๑,๖๙๔	๔,๒๐๗	๑,๐๐๐	นาข้าว
	เพชรบูรณ์	๘,๑๐๐	-	-	๗๐๐	-	-
สทท.๓	อุดรธานี	๓,๘๖๘,๗๐๔	-	๑๘,๘๘๑	๕๒,๕๑๕	-	-
	เลย	๔,๗๔๓,๐๗๒	-	๘๗,๗๙๗	๒๔๐,๕๔๓	-	-
สทท.๔	ขอนแก่น	๑,๗๒๘,๐๐๐	-	๒๙,๐๓๒	๔๘,๖๖๔	-	-
สทท.๕	นครราชสีมา	๔๗๕,๖๘๐	-	๕,๖๔๔	๑๑,๐๔๐	-	-
สทท.๖	ระยอง	๑๒๔,๘๐๐	-	๔,๘๐๐	๑๙,๒๗๒	-	-
	ปราจีนบุรี	๓๒๘,๙๕๐	-	๘,๑๒๔	๑๒,๘๘๓	-	-
สทท.๗	ราชบุรี	๑๔๒,๕๖๐	-	๑,๐๘๖	๓,๑๔๓	๒๙๕	ฝรั่ง,มะพร้าว,ข้าวโพด,กล้วย
	สุพรรณบุรี	๒๓๖,๕๒๐	-	๒๐๐	๔๕๐	-	-
	นครปฐม	๕๓๗,๘๔๐	-	๑,๗๖๒	๒,๔๑๕	๕๗๐	นาข้าว,มะม่วง,มะพร้าว,ส้มโอ
สทท.๘	สงขลา	๑,๐๕๐,๕๘๐	-	๑๑,๗๑๕	๓๐,๔๐๕	๒๑,๕๐๐	ยางพารา/มะพร้าว/ผักสวนครัว/ทุเรียน/สละ/ลองกอง/ชำปะตะ/เลี้ยงปลานิล,ปลาช่อน ไร่นา กล้วย ปาล์ม
	ปัตตานี	๑๕๓,๙๐๐	-	๒,๔๐๐	๘,๔๕๐	๒,๔๕๐	ไร่อ้อย เลี้ยงสัตว์(เปิด ไก่ แพะ)
	พัทลุง	๔๐,๕๐๐	-	๑,๖๐๐	๓,๐๐๐	๒,๕๐๐	ชุมชนบ้านเรือน คำชาย, สอน. บ้านพักราชการ,ชาวบ้าน

สทท.๙	พิษณุโลก	๘,๘๘๐	๖๐๐	๒๑๗	๒,๐๐๐	-	-
	สุโขทัย	๓๑,๔๔๐	-	๔,๔๒๒	๗,๖๑๔	-	-
	น่าน	๒,๒๒๐	-	๑,๘๕๐	๓,๖๐๐	-	-
	แพร่	๑,๕๐๐	-	๓,๕๐๐	๗,๐๐๐	-	-
สทท.๑๐	ภูเก็ต	๔๒๗,๐๐๐	-	๑,๑๔๐	๓,๖๘๕	๓๐	ยางพารา
สทท.๑๑	อุบลราชธานี	๙๓๐,๐๐๐	-	๖๒๖	๒,๓๔๖	-	-
	๒๕ จังหวัด	๑๙,๐๓๑,๖๖๖	๑๒๓,๖๐๐	๑๙๗,๖๗๙	๔๙๒,๘๓๖	๕๘,๘๕๒	-

กระทรวงทรัพยากรธรรมชาติและสิ่งแวดล้อม
วันที่ ๒๘ พฤศจิกายน ๒๕๖๗

๑. กรม ทรัพยากรน้ำ สำนักงาน สำนักงานทรัพยากรน้ำที่ ๘
๒. กิจกรรมที่ดำเนินการ ติดตั้งเครื่องสูบน้ำขนาด ๘ นิ้ว จำนวน ๑ เครื่อง ติดตั้งบริเวณบ้านน้ำโค้ง หมู่ ๓ ตำบลร้องเข็ม อำเภอร่องขวาง จังหวัดแพร่ โดยสูบจากลำน้ำแม่คำมี เข้าสู่คลองธรรมชาติ เพื่อช่วยเหลือราษฎรใช้ในการอุปโภค บริโภค และการเกษตร จำนวน ๒ หมู่บ้าน คือ บ้านน้ำโค้ง หมู่ ๓ ตำบลร้องเข็ม อำเภอร่องขวาง และบ้านสะเลียม หมู่ ๑ ตำบลตำหนักธรรม อำเภอหนองม่วงไข่
๓. ประโยชน์ที่ได้รับ ๗๕๐ ไร่ - ลิตร
๒๐๐ครัวเรือน ๗๕๐ คน



ข้อมูลจาก www.dwr.go.th

กระทรวงทรัพยากรธรรมชาติและสิ่งแวดล้อม
วันที่ ๒๘ พฤศจิกายน ๒๕๖๗

๑. กรม ทรัพยากรน้ำ สำนักงาน สำนักงานทรัพยากรน้ำที่ ๑๑
๒. กิจกรรมที่ดำเนินการ ติดตั้งเครื่องสูบน้ำ ขนาด ๑๖ นิ้ว จำนวน ๑ เครื่อง เพื่อแก้ไขปัญหาการขาดแคลนน้ำอุปโภคบริโภค โดยการสูบน้ำจากกักเก็บสำรองไว้ใช้สำหรับการผลิตน้ำประปาหมู่บ้าน ณ บ้านโคกเกาะ หมู่ที่ ๓ , ๗ และ ๘ ตำบลหนองแก้ว อำเภอห้วยตะพาน จังหวัดอำนาจเจริญ โดยดำเนินการระหว่างวันที่ ๒๖ พฤศจิกายน - ๔ ธันวาคม ๒๕๖๗ สูบน้ำจากหนองหลวงไปยังหนองแก้ว ปัจจุบันสามารถสูบน้ำได้ ๑๘,๐๐๐ ลูกบาศก์เมตร
๓. ประโยชน์ที่ได้รับ _____ - _____ ลิตร
_____ ๓๕๐ คริวเรื่อน _____ ๑,๕๐๐ คน



ข้อมูลจาก www.dwr.go.th

จึงเรียนมาเพื่อโปรดทราบ

นายธีระชุน บุญสิทธิ์
รองอธิบดี รักษาการแทน
อธิบดีกรมทรัพยากรน้ำ
ประธานคณะทำงานศูนย์ปฏิบัติการ
ทรัพยากรธรรมชาติและสิ่งแวดล้อม (ด้านทรัพยากรน้ำ)