



รายงานการเฝ้าระวังติดตามสถานการณ์น้ำและความช่วยเหลือ  
ศูนย์ปฏิบัติการทรัพยากรธรรมชาติและสิ่งแวดล้อม (ด้านทรัพยากรน้ำ)  
กระทรวงทรัพยากรธรรมชาติและสิ่งแวดล้อม



กองวิเคราะห์และประเมินสถานการณ์น้ำ กรมทรัพยากรน้ำ

โทรศัพท์ ๐ ๒๒๗๑ ๖๐๐๐ ต่อ ๖๔๔๕ โทรสาร ๐ ๒๒๗๘ ๖๖๒๙ www.dwr.go.th IDLine: mekhalawoc Email: mekhala@dwr.mail.go.th

รายงานฉบับที่ ๖๐๔/๒๕๖๗

เวลา ๑๕.๐๐ น.

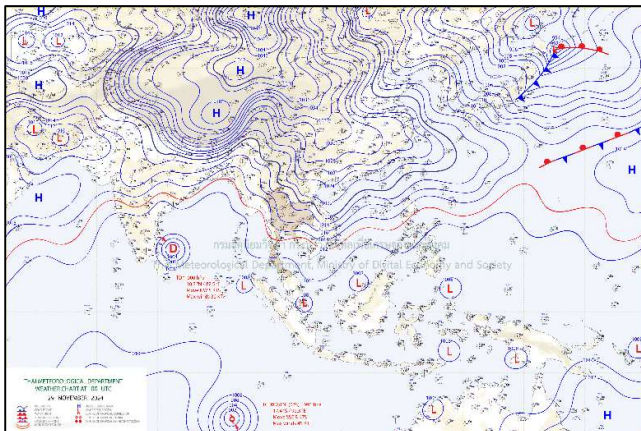
วันที่ ๒๙ พฤศจิกายน ๒๕๖๗

เรียน รมว.ทส. เลขาธิการ รมว.ทส. ที่ปรึกษา รมว.ทส. ปกท.ทส. รอง ปกท.ทส. อทน. อทบ. และหน่วยงานที่เกี่ยวข้อง

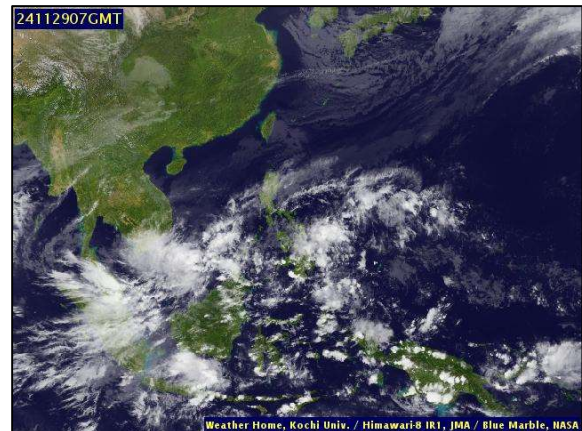
๑. สภาวะอากาศ เวลา ๑๑.๐๐ น. (กรมอุตุนิยมวิทยา)

พยากรณ์อากาศ ๒๔ ชั่วโมงข้างหน้า บริเวณความกดอากาศสูงหรือมวลอากาศเย็นกำลังค่อนข้างแรงจากประเทศจีนปกคลุมถึงภาคใต้ตอนบนและทะเลจีนใต้ ลักษณะเช่นนี้ทำให้บริเวณดังกล่าวมีอากาศเย็นลงกับมีลมแรง และอุณหภูมิจะลดลงอีก ๑-๒ องศาเซลเซียส โดยภาคตะวันออกเฉียงเหนือมีอากาศเย็นถึงหนาว ส่วนภาคเหนือ ภาคกลาง รวมทั้งกรุงเทพมหานครและปริมณฑล ภาคตะวันออก และภาคใต้ตอนบน มีอากาศเย็นในตอนเช้า ขอให้ประชาชนในบริเวณดังกล่าวดูแลสุขภาพเนื่องจากสภาพอากาศที่หนาวเย็นลง รวมถึงให้ระวังอันตรายจากอัคคีภัยที่อาจเกิดขึ้นเนื่องจากสภาพอากาศแห้งและลมแรงไว้ด้วย

สำหรับมรสุมตะวันออกเฉียงเหนือที่พัดปกคลุมอ่าวไทยและภาคใต้มีกำลังค่อนข้างแรง ในขณะที่มีหย่อมความกดอากาศต่ำปกคลุมบริเวณช่องแคบมะละกาและปลายแหลมมลายู ทำให้ภาคใต้ตอนล่างมีฝนตกหนักถึงหนักมากบางแห่งจนถึงวันที่ ๓๐ พ.ย. ๖๗ ขอให้ประชาชนในบริเวณดังกล่าวระวังอันตรายจากฝนตกหนักถึงหนักมากและฝนที่ตกสะสม ซึ่งทำให้เกิดน้ำท่วมฉับพลัน น้ำป่าไหลหลาก และน้ำล้นตลิ่ง โดยเฉพาะพื้นที่ลาดเชิงเขาใกล้ทางน้ำไหลผ่านและพื้นที่ลุ่ม รวมทั้งประชาชนในภาคใต้ฝั่งตะวันออกควรระวังอันตรายจากคลื่นที่ซัดเข้าหาฝั่งในระยะนี้ไว้ด้วย สำหรับคลื่นลมบริเวณอ่าวไทยตอนล่างมีกำลังค่อนข้างแรง โดยมีคลื่นสูง ๒-๓ เมตร บริเวณที่มีฝนฟ้าคะนองคลื่นสูงมากกว่า ๓ เมตร ส่วนอ่าวไทยตอนบนมีคลื่นสูงประมาณ ๒ เมตร ทะเลอันดามันมีคลื่นสูงประมาณ ๑ เมตร ห่างฝั่งคลื่นสูงประมาณ ๒ เมตร บริเวณที่มีฝนฟ้าคะนองคลื่นสูงมากกว่า ๒ เมตร ขอให้ชาวเรือเดินเรือด้วยความระมัดระวังและหลีกเลี่ยงการเดินเรือในบริเวณที่มีฝนฟ้าคะนอง สำหรับเรือเล็กบริเวณอ่าวไทยตอนล่างควรงดออกจากฝั่งจนถึงวันที่ ๓๐ พ.ย. ๖๗

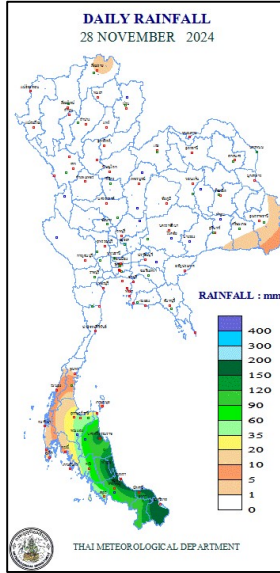


แผนที่อากาศ วันที่ ๒๙ พ.ย. ๒๕๖๗ เวลา ๐๗.๐๐ น.



ภาพถ่ายดาวเทียม วันที่ ๒๙ พ.ย. ๒๕๖๗ เวลา ๑๔.๐๐ น.

๒. ปริมาณฝนสะสม ณ เวลา ๐๗.๐๐ น.(เมื่อวาน) - ๐๗.๐๐ น.(วันนี้) (กรมอุตุนิยมวิทยา)



จุดตรวจวัด	ปริมาณฝน (มม.)
จ.สงขลา	๒๑๓.๓
จ.นราธิวาส	๒๐๘.๐
จ.สงขลา (คองหงษ์ สกษ.)	๑๗๙.๘
จ.นครศรีธรรมราช	๑๗๔.๔
จ.พัทลุง (สกษ.)	๑๕๘.๐
จ.ปัตตานี	๑๔๘.๒
จ.ยะลา (สกษ.)	๑๑๓.๔

๓. ปริมาณฝนสะสมของพื้นที่ลาดเชิงเขา ๑๒ ชม. ที่ผ่านมา (กรมทรัพยากรน้ำ)

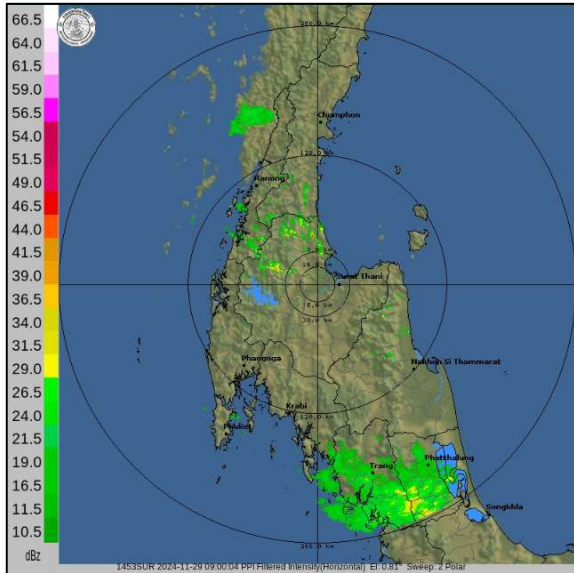
รหัสสถานี	จุดตรวจวัด	ปริมาณฝน (มม./๑๒ ชม.)
STN๒๑๖๗	บ้านท่าวัง ต.พร่อน อ.เมืองยะลา จ.ยะลา	๑๙๕.๐
STN๑๗๐๕	บ้านท่าเนียบ ต.ลำพะยา อ.เมืองยะลา จ.ยะลา	๑๕๙.๐
STN๑๐๔๓	บ้านในแจ๊ะ ต.ปากทรง อ.พะโต๊ะ จ.ชุมพร	๑๒๗.๐
STN๑๗๕๕	บ้านบุโป ต.สามัคคี อ.รือเสาะ จ.นราธิวาส	๑๑๐.๕
STN๒๑๕๒	บ้านกาเยาะมาตี ต.กาเยาะมาตี อ.บาเจาะ จ.นราธิวาส	๑๐๒.๐
STN๒๐๕๒	บ้านคู ต.คลองเฉลิม อ.กงหรา จ.พัทลุง	๙๘.๕
STN๑๖๙๙	บ้านปาลอบาเต๊ะ ต.ลุโบะบายะ อ.ยิงอ จ.นราธิวาส	๙๖.๕
STN๑๐๒๒	บ้านโคกแมว ต.โคกม่วง อ.เขาชัยสน จ.พัทลุง	๙๕.๕
STN๒๐๕๓	บ้านสี่แยกบ้านพูด ต.คลองเฉลิม อ.กงหรา จ.พัทลุง	๙๐.๐
STN๑๗๑๐	บ้านบือจะ ต.ผดุงมาตร อ.จะนะ จ.นราธิวาส	๘๗.๕

๔. ค่าความชื้นในดิน (กรมทรัพยากรน้ำ/คณะกรรมการแม่น้ำโขง)

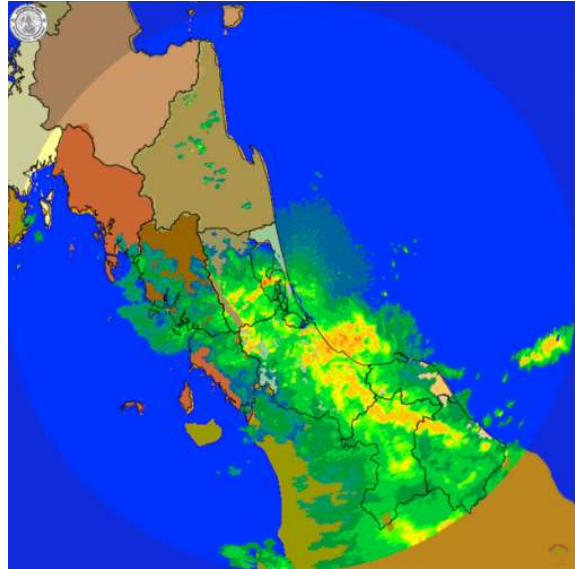
ภูมิภาค	ความชื้นในดิน [-] ๑๘ ส.ค. ๖๗	ความชื้นในดิน [-] ๑๘ ก.ย. ๖๗	แนวโน้ม
เหนือ	ค่าความชื้นในดินมาก	ค่าความชื้นในดินมากที่สุด	เพิ่มขึ้น
กลาง	ค่าความชื้นในดินมาก	ค่าความชื้นในดินมาก	ลดลง
ตะวันออกเฉียงเหนือ	ค่าความชื้นในดินมาก	ค่าความชื้นในดินมาก	เพิ่มขึ้น
ตะวันออก	ค่าความชื้นในดินมาก	ค่าความชื้นในดินมาก	ลดลง
ตะวันตก	ค่าความชื้นในดินปานกลาง	ค่าความชื้นในดินน้อย	ลดลง
ใต้	ค่าความชื้นในดินปานกลาง	ค่าความชื้นในดินมาก	เพิ่มขึ้น

หมายเหตุ : ความชื้นในดิน ๕ ระดับ มากสุด มาก ปานกลาง น้อย น้อยสุด

**๕. เรดาร์ตรวจอากาศ ณ วันที่ ๒๙ พฤศจิกายน ๒๕๖๗** (กรมอุตุนิยมวิทยา)



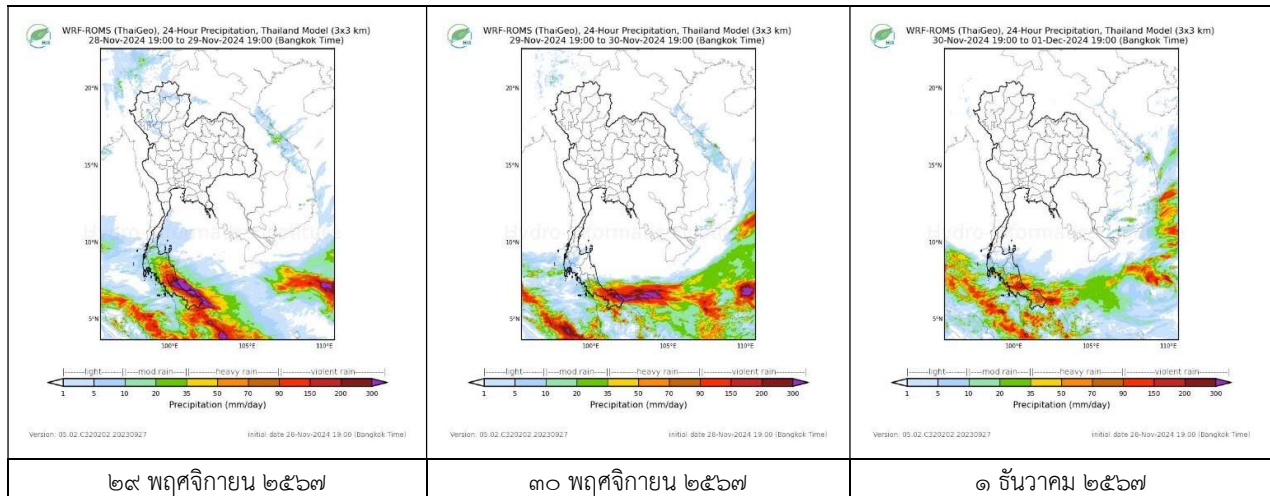
สถานีสุราษฎร์ธานี เวลา ๑๖.๐๐ น.



สถานีสทิงพระ จ.สงขลา เวลา ๑๖.๐๐ น.

จากเรดาร์ตรวจอากาศพบกลุ่มเมฆฝนบริเวณภาคใต้ของประเทศไทย

**๖. แผนภาพคาดการณ์ฝนล่วงหน้า ๓ วัน** (สถาบันสารสนเทศทรัพยากรน้ำ (องค์การมหาชน))



**๗. สถานการณ์น้ำในแหล่งเก็บกักน้ำ ณ วันที่ ๒๙ พฤศจิกายน ๒๕๖๗** (กรมชลประทาน กรมทรัพยากรน้ำ และสททช.)

๗.๑ ปริมาณน้ำในอ่างฯ ๕๙,๒๗๐ ล้าน ลบ.ม. คิดเป็นร้อยละ ๘๔ (ปริมาณน้ำใช้การได้ ๓๕,๗๓๑ ล้าน ลบ.ม. คิดเป็นร้อยละ ๗๕) ปริมาณน้ำในอ่างฯ เทียบกับปี ๒๕๖๖ (๕๖,๗๔๖ ล้าน ลบ.ม. คิดเป็นร้อยละ ๘๐) มากกว่าปี ๒๕๖๖ จำนวน ๒,๕๒๔ ล้าน ลบ.ม. ปริมาณน้ำไหลลงอ่างฯ จำนวน ๑๕๒.๐๖ ล้าน ลบ.ม. ปริมาณน้ำระบายจำนวน ๗๗.๐๑ ล้าน ลบ.ม. สามารถรับน้ำได้อีก ๑๑,๖๙๑ ล้าน ลบ.ม.

อ่างเก็บน้ำ	ความจุที่ รณก. (ล้าน ลบ.ม.)	ปริมาตร น้ำในอ่าง		ปริมาตร น้ำใช้การได้		ปริมาตร น้ำไหลลงอ่าง		ปริมาตร น้ำระบาย		ปริมาตรน้ำ รับได้อีก (ล้าน ม. <sup>๓</sup> ) (ความจุที่ รณก. - ปริมาตรน้ำ ปัจจุบัน)
		ปริมาตร (ล้าน ม. <sup>๓</sup> )	% น้ำ เก็บ กัก	ปริมาตร (ล้าน ม. <sup>๓</sup> )	% น้ำใช้ การ	วันนี้ (ล้าน ม. <sup>๓</sup> )	เมื่อวาน (ล้าน ม. <sup>๓</sup> )	วันนี้ (ล้าน ม. <sup>๓</sup> )	เมื่อวาน (ล้าน ม. <sup>๓</sup> )	
๑.ภูมีพล	๑๓,๔๖๒	๑๑,๐๐๙	๘๒	๗,๒๐๙	๗๕	๗.๖๒	๑๔.๘๒	๑๙.๐๐	๑๗.๐๐	๒,๔๕๓
๒.สิริกิติ์	๙,๕๑๐	๙,๑๕๒	๙๖	๖,๓๐๒	๙๕	๖.๒๙	๖.๘๔	๑๘.๐๙	๑๖.๑๐	๓๕๘
๓.จุฬารามณ์	๑๖๔	๑๑๗	๗๑	๘๐	๖๓	๐.๑๑	๐.๑๑	๐.๐๐	๐.๐๐	๔๗
๔.อุบลรัตน์	๒,๔๓๑	๒,๐๐๙	๘๓	๑,๔๒๘	๗๗	๒.๒๒	๐.๐๐	๔.๐๖	๔.๐๔	๔๒๒

๕.ลำปาง	๑,๙๘๐	๑,๗๓๙	๘๘	๑,๖๓๙	๘๗	๐.๐๐	๑.๘๙	๐.๔๗	๐.๔๗	๒๔๑
๖.สุรินทร์	๑,๙๖๖	๑,๕๓๓	๗๘	๗๐๑	๖๒	๐.๐๐	๐.๐๐	๑.๐๔	๑.๐๐	๔๓๓
๗.ป่าสักชลสิทธิ์	๙๖๐	๙๔๑	๙๘	๙๓๘	๙๘	๐.๐๐	๐.๐๐	๒.๑๗	๒.๑๖	๑๙
๘.ศรีนครินทร์	๑๗,๗๔๕	๑๔,๘๘๐	๘๔	๔,๖๑๕	๖๒	๕.๒๐	๔.๕๐	๙.๐๗	๙.๐๐	๒,๘๖๕
๙.วชิราลงกรณ	๘,๘๖๐	๗,๖๗๖	๘๗	๔,๖๖๔	๘๐	๔.๐๙	๐.๕๕	๑๔.๐๐	๑๔.๐๖	๑,๑๘๔
๑๐.ขุนด่านปราการชล	๒๒๔	๒๑๕	๙๖	๒๑๑	๙๖	๐.๐๑	๐.๐๑	๐.๐๔	๐.๐๔	๙
๑๑.รัชชประภา	๕,๖๓๙	๔,๐๓๖	๗๒	๒,๖๘๕	๖๓	๒.๓๐	๓.๓๗	๑.๙๗	๓.๐๔	๑,๖๐๓
๑๒.บางกลาง	๑,๔๕๔	๑,๐๓๙	๗๑	๗๖๒	๖๕	๑๑๙.๖๘	๑๓๐.๙๘	๐.๐๐	๐.๐๐	๔๑๕

๗.๒ อ่างเก็บน้ำขนาดกลาง ๔๓๕ แห่ง มีปริมาณน้ำ ๔,๓๐๗ ล้าน ลบ.ม. (๘๐%) ปริมาณน้ำใช้การ ๓,๙๐๒ ล้าน ลบ.ม. (๗๘%)

๗.๓ แหล่งน้ำในพื้นที่นอกเขตชลประทาน ๑๐๒,๐๙๙ แห่ง มีปริมาณน้ำรวม ๗,๕๓๒ ล้าน ลบ.ม. (๘๙%)

๗.๔ แหล่งน้ำขนาดเล็กนอกเขตชลประทาน ๒๗๓ แห่ง ตรวจวัดโดยกรมทรัพยากรน้ำ เริ่มต้นฤดูฝน มีปริมาณน้ำ ๒๐๗.๑ ล้าน ลบ.ม. (๕๔%) ปริมาณน้ำปัจจุบัน ๔๖๔.๒ ล้าน ลบ.ม. (๘๘%)

ภูมิภาค	จำนวน (แห่ง)	ปริมาณรวม (ล้าน ลบ.ม.)	ปริมาณน้ำ (ล้าน ลบ.ม.)							
			เดือน						ปัจจุบัน	
			พ.ค. ๒๕๖๗	มิ.ย. ๒๕๖๗	ก.ค. ๒๕๖๗	ส.ค. ๒๕๖๗	ก.ย. ๒๕๖๗	ต.ค. ๒๕๖๗	๔ พ.ย. ๖๗	ร้อยละ
เหนือ	๑๗,๒๔๙	๙๙๒	๕๖๓	๕๗๐	๕๘๓	๗๗๖	๘๗๕	๙๖๐	๙๖๐	๙๖
ตะวันออกเฉียงเหนือ	๕๔,๕๔๗	๔,๓๘๒	๒,๒๕๘	๒,๒๖๖	๒,๘๑๐	๓,๐๔๓	๓,๙๘๖	๓,๙๒๙	๓,๙๒๙	๘๙
กลาง	๑๖,๓๖๗	๑,๕๗๔	๕๖๗	๕๓๘	๖๗๒	๖๙๓	๙๘๙	๑,๒๗๓	๑,๒๗๓	๘๐
ตะวันออก	๗,๘๐๔	๙๙๒	๔๘๓	๕๓๕	๗๗๔	๗๑๗	๙๐๓	๑,๑๐๗	๑,๑๐๗	๑๑๑
ตะวันตก	๒,๕๐๖	๑๙๒	๔๕	๔๒	๔๕	๕๔	๖๓	๙๒	๙๒	๔๗
ใต้	๓,๖๒๖	๓๓๘	๑๗๐	๑๕๒	๑๔๗	๑๔๔	๑๕๙	๑๗๙	๑๗๙	๕๒
รวม	๑๐๒,๐๙๙.๐๐	๘,๔๗๐	๔,๐๘๖	๔,๑๐๓	๕,๐๓๑	๕,๔๒๗	๖,๙๗๕	๗,๕๔๐	๗,๕๔๐	๘๙

๘. สถานการณ์น้ำในประเทศ ณ วันที่ ๒๖ - ๒๙ พฤศจิกายน ๒๕๖๗ (กรมชลประทาน)

สถานี	แม่น้ำ	อำเภอ	จังหวัด	ระดับตลิ่ง (ม.รทก.)	ระดับน้ำ (ม.รทก.)				แนวโน้ม	เปรียบเทียบระดับตลิ่ง
					อังคาร	พุธ	พฤหัสบดี	ศุกร์		
					๒๖ พ.ย.	๒๗ พ.ย.	๒๘ พ.ย.	๒๙ พ.ย.		
P.๑	ปิง	เมือง	เชียงใหม่	๓.๗๐	๑.๕๔	๑.๕๙	๑.๖๕	๑.๕๙	ลดลง	-๒.๑๑
W.๑C	วัง	เมือง	ลำปาง	๕.๒๐	๐.๕๓	๐.๖๗	-๐.๐๒	๐.๒๐	เพิ่มขึ้น	-๕.๐๐
Y.๑๖	ยม	บางระกำ	พิษณุโลก	๗.๓๐	๕.๑๙	๕.๐๕	๔.๘๙	๔.๙๗	เพิ่มขึ้น	-๒.๓๓
N.๗A	น่าน	เมือง	พิจิตร	๙.๘๗	๑.๙๑	๑.๗๙	๑.๘๔	๒.๐๒	เพิ่มขึ้น	-๗.๘๕
C.๒	เจ้าพระยา	เมือง	นครสวรรค์	๒๕.๗๐	๑๗.๖๒	๑๗.๕๑	๑๗.๔๐	๑๗.๓๖	ลดลง	-๘.๓๔
C.๑๓	เจ้าพระยา	สรรพยา	ชัยนาท	๑๖.๓๔	๕.๔๑	๕.๔๑	๕.๔๑	๕.๔๑	ทรงตัว	-๑๐.๙๓
M.๖A	มูล	สตึก	บุรีรัมย์	๗.๙๕	๑.๔๘	๑.๔๖	๑.๓๗	๑.๑๒	ลดลง	-๖.๘๓
M.๑๙๑	ลำตะคอง	เมือง	นครราชสีมา	๓.๕๐	๐.๙๕	๐.๖๐	๐.๘๕	๐.๖๕	ลดลง	-๒.๘๕
M.๗	มูล	เมือง	อุบลราชธานี	๗.๐๐	๒.๕๒	๒.๗๐	๒.๗๙	๒.๗๗	ลดลง	-๔.๒๓
M.๖๙	ลำเซบก	พระยาพิชัย	อุบลราชธานี	๙.๗๐	๖.๔๑	๖.๕๔	๖.๖๐	๖.๘๔	เพิ่มขึ้น	-๒.๘๖
X.๖๔	คลองท่าแซะ	ท่าแซะ	ชุมพร	๑๗.๑๓	๑๓.๓๗	๙.๙๔	๘.๘๙	๘.๘๖	ลดลง	-๘.๒๗
X.๑๔๙	คลองกลาย	นบพิตำ	นครศรีธรรมราช	๓๓.๙๖	๒๘.๔๓	๒๗.๙๓	๒๗.๗๑	๒๘.๔๐	เพิ่มขึ้น	-๕.๕๖
X.๒๗๔	แม่น้ำโก-ลก	แว้ง	นราธิวาส	๒๓.๕๐	๑๙.๒๓	๒๓.๙๙	๒๔.๙๐	๒๓.๒๓	ลดลง	-๐.๒๗
X.๓๗A	แม่น้ำตาปี	พระแสง	สุราษฎร์ธานี	๑๑.๗๐	๗.๑๗	๗.๘๑	๘.๔๗	๘.๖๔	เพิ่มขึ้น	-๓.๐๖

\*\*\* ยังไม่ได้รับรายงาน



### ๙. สถานการณ์น้ำในพื้นที่ลุ่มน้ำโขง ณ วันที่ ๒๙ พฤศจิกายน ๒๕๖๗ (คณะกรรมการแม่น้ำโขง)

สถานี	ระดับ อ้างอิง (ม.รทก.)	ระดับ ตลิ่ง (ม.)	ระดับน้ำ (ม.)					เปรียบเทียบ ระดับ ตลิ่ง (ม.)	ผลต่างของระดับน้ำ (ม.)		แนวโน้ม
			๒๕ พ.ย.	๒๖ พ.ย.	๒๗ พ.ย.	๒๘ พ.ย.	๒๙ พ.ย.		๓ วัน ย้อนหลัง	๕ วัน ย้อนหลัง	
อ.เชียงแสน จ.เชียงราย	๓๕๗.๑๑๐	๑๒.๘๐	๒.๗๙	๒.๕๐	๒.๓๙	๒.๓๙	๒.๔๒	-๑๐.๓๘	๐.๐๓	-๐.๓๗	เพิ่มขึ้น
อ.เชียงคาน จ.เลย	๑๙๔.๑๑๘	๑๖.๐๐	๖.๒๕	๖.๒๐	๖.๐๐	๕.๘๗	๕.๗๒	-๑๐.๒๘	-๐.๒๘	-๐.๕๓	ลดลง
อ.เมือง จ.หนองคาย	๑๕๓.๖๔๘	๑๒.๒๐	๒.๗๘	๒.๙๕	๒.๙๘	๒.๘๑	๒.๖๖	-๙.๕๔	-๐.๓๒	-๐.๑๒	ลดลง
อ.เมือง จ.นครพนม	๑๓๒.๖๘๐	๑๒.๐๐	๒.๖๐	๒.๕๐	๒.๕๐	๒.๖๕	๒.๗๖	-๙.๒๔	๐.๒๖	๐.๑๖	เพิ่มขึ้น
อ.เมือง จ.มุกดาหาร	๑๒๔.๒๑๙	๑๒.๕๐	๒.๗๙	๒.๗๑	๒.๖๕	๒.๖๗	๒.๗๙	-๙.๗๑	๐.๑๔	๐.๐๐	เพิ่มขึ้น
อ.โขงเจียม จ.อุบลราชธานี	๘๙.๐๓๐	๑๔.๕๐	๓.๓๙	๓.๓๕	๓.๒๗	๓.๒๑	๓.๒๑	-๑๑.๒๙	-๐.๐๖	-๐.๑๘	ทรงตัว

\*\*\*ไม่มีสถานการณ์

### ๑๐. สถานการณ์เตือนภัย Early Warning ณ วันที่ ๒๙ พฤศจิกายน ๒๕๖๗ (กรมทรัพยากรน้ำ)

การแจ้งเตือน	สถานี	การแจ้งเตือน	ช่วงเวลา
เตือนสีแดง (อพยพ)	บ้านนาส้อ ตำบลตะโหมด อำเภอตะโหมด จังหวัดพัทลุง	ปริมาณฝนสะสม ๑๒ ชั่วโมง ๑๕๕.๐ มิลลิเมตร	๒๙ พ.ย. ๖๗/๐๙.๑๕ น.
	บ้านลำสินธุ์เหนือ ตำบลลำสินธุ์ อำเภอศรีนครินทร์ จังหวัดพัทลุง	ปริมาณฝนสะสม ๑๒ ชั่วโมง ๑๓๓.๐ มิลลิเมตร	๒๙ พ.ย. ๖๗/๐๙.๔๕ น.
	บ้านควนอินทนิล ตำบลตะโหมด อำเภอตะโหมด จังหวัดพัทลุง	ค่าระดับน้ำ ๖.๕๐ เมตร ระดับวิกฤติ ๖.๕๐ เมตร	๒๙ พ.ย. ๖๗/๑๐.๑๘ น.
	บ้านโคกทรายเหนือ ต.โพรงจระเข้ อำเภอย่านตาขาว จังหวัดตรัง	ค่าระดับน้ำ ๔.๘๐ เมตร ระดับวิกฤติ ๓.๘๐ เมตร	๒๙ พ.ย. ๖๗/๑๐.๕๖ น.
	บ้านมะนังบังแยง ตำบลจะแนะ อำเภोजะแนะ จังหวัดนราธิวาส	ปริมาณฝนสะสม ๑๒ ชั่วโมง ๑๕๑.๐ มิลลิเมตร	๒๙ พ.ย. ๖๗/๑๗.๐๕ น.
เตือนสีเหลือง (เตือนภัย)	บ้านเขาจันทร์ ตำบลหนองธง อำเภอป่าบอน จังหวัดพัทลุง	ปริมาณฝนสะสม ๑๒ ชั่วโมง ๑๒๔.๐ มิลลิเมตร	๒๙ พ.ย. ๖๗/๐๙.๓๕ น.
	บ้านพิต้า ตำบลกรูชิง อำเภอนบพิตำ จังหวัดนครศรีธรรมราช	ปริมาณฝนสะสม ๑๒ ชั่วโมง ๑๒๓.๕ มิลลิเมตร	๒๙ พ.ย. ๖๗/๑๓.๔๔ น.
เตือนสีเขียว (เฝ้าระวัง)	ชุมชนรัชฎา ตำบลวังมะปรางเหนือ อำเภอวังวิเศษ จังหวัดตรัง	ค่าระดับน้ำ ๒.๕๕ เมตร ระดับวิกฤติ ๔.๕๐ เมตร	๒๙ พ.ย. ๖๗/๑๑.๑๕ น.
	บ้านพิต้า ตำบลกรูชิง อำเภอนบพิตำ จังหวัดนครศรีธรรมราช	ปริมาณฝนสะสม ๑๒ ชั่วโมง ๑๒๒.๐ มิลลิเมตร	๒๙ พ.ย. ๖๗/๑๑.๔๙ น.

\*\*\* สำนักงานทรัพยากรน้ำภาคที่เกี่ยวข้องได้ดำเนินการแจ้งอาสาสมัครและเครือข่าย รวมถึงหน่วยงานที่เกี่ยวข้องในพื้นที่เสี่ยงภัยแล้ว

### ๑๑. พื้นที่ติดตามและเฝ้าระวังสถานการณ์ธรณีพิบัติภัย ณ วันที่ ๒๙ พฤศจิกายน ๒๕๖๗ (กรมทรัพยากรธรณี)

เนื่องจากในพื้นที่เสี่ยงภัยแผ่นดินถล่มมีฝนตกหนักต่อเนื่อง ประกอบกับมีพื้นที่คาดการณ์ปริมาณน้ำฝนที่อาจก่อให้เกิดแผ่นดินถล่มล่วงหน้าโดยเฉพาะในบริเวณภาคใต้ จังหวัดสุราษฎร์ธานี นครศรีธรรมราช พัทลุง ตรัง สงขลา สตูล ยะลา ปัตตานี และนราธิวาส ศูนย์ปฏิบัติการธรณีพิบัติภัยจึงได้ทำการเฝ้าระวังและติดตามสถานการณ์ธรณีพิบัติภัยแผ่นดินถล่มและน้ำป่าไหลหลากเป็นพิเศษและจะทำการแจ้งอาสาสมัครเครือข่ายในพื้นที่เสี่ยงภัยต่อไป

### ๑๒. เหตุการณ์วิกฤติน้ำปัจจุบัน ณ วันที่ ๒๙ พฤศจิกายน ๒๕๖๗ [๐๘.๐๐ น.- ๑๕.๐๐ น. (วันนี้)]

**จ.ปัตตานี** สถานการณ์น้ำท่วมภาคใต้ ล่าสุด ปัตตานีน้ำท่วม ๓ อำเภอ ได้รับผลกระทบหนัก ได้แก่พื้นที่ อ.เมือง อ.หนองจิก และ อ.สายบุรี สถานการณ์น้ำพื้นที่โดยรอบภายในเขตตัวเมืองปัตตานี มีน้ำท่วม รถเล็กไม่สามารถขับผ่านได้ ณ ขณะนี้ (กรุงเทพฯธุรกิจ)

**จ.สตูล** เกิดอุทกภัยในพื้นที่ จำนวน ๔ อำเภอ ได้แก่ อำเภอควนโดน อำเภอเมืองสตูล อำเภอท่าแพ และ อำเภอมะนัง รวม ๖ ตำบล ๒๗ หมู่บ้าน ๑,๒๗๕ ครัวเรือน ๒,๖๒๑ คน ส่วนแนวโน้มสถานการณ์ในพื้นที่มีฝนตกลงแต่ยังคงมีมวลน้ำสะสมในลุ่มน้ำคลองคูสน ลุ่มน้ำคลองท่าแพ ทำให้มีสถานการณ์อุทกภัยในพื้นที่ อำเภอควนโดน อำเภอเมืองสตูล และอำเภอท่าแพ สำหรับอำเภอมะนัง มีถนนได้รับความเสียหาย ทั้งนี้หากไม่มีฝนตกเพิ่มเติม คาดว่าสถานการณ์จะกลับสู่ภาวะปกติภายใน ๒ วัน (กรุงเทพฯธุรกิจ)

### ๑๓. สถานการณ์ภาวะน้ำท่วม และสถานการณ์ฝนแล้ง/ฝนทิ้งช่วง ณ วันที่ ๒๙ พฤศจิกายน ๒๕๖๗ (ปก.)

#### อุทกภัย

จากสถานการณ์ความกดอากาศสูงกำลังปานกลางถึงค่อนข้างแรงระลอกใหม่จากสาธารณรัฐประชาชนจีน ทำให้ภาคใต้ตอนล่างมีฝนตกหนักถึงหนักมากบางพื้นที่ ทำให้เกิดน้ำท่วมฉับพลัน และน้ำป่าไหลหลาก ระหว่างวันที่ ๒๒-๒๙ พฤศจิกายน ๒๕๖๗ ปัจจุบันยังคงมีสถานการณ์อุทกภัยในพื้นที่ ๙ จ. (ชุมพร สุราษฎร์ธานี นครศรีธรรมราช พัทลุง สตูล สงขลา ปัตตานี ยะลา นราธิวาส) ๗๘ อ. ๔๗๗ ต. ๒,๙๕๙ ม. ประชาชนได้รับผลกระทบ ๒๔๐,๘๑๒ ครัวเรือน มีผู้เสียชีวิต ๔ ราย (จ.ปัตตานี ๒ ราย จ.สงขลา ๒ ราย อยู่ระหว่างตรวจสอบข้อเท็จจริง) ปัจจุบันยังคงมีสถานการณ์อุทกภัยในพื้นที่ ๗ จ. (นครศรีธรรมราช พัทลุง สตูล สงขลา ปัตตานี ยะลา นราธิวาส) ๖๘ อ. ๔๕๒ ต. ๒,๘๓๑ ม. ประชาชนได้รับผลกระทบ ๒๔๐,๐๐๗ ครัวเรือน

#### ๑๔. ลักษณะอากาศ ๗ วันข้างหน้า (ระหว่างวันที่ ๒๙ พฤศจิกายน - ๕ ธันวาคม ๒๕๖๗)

ในช่วงวันที่ ๒๙ - ๓๐ พ.ย. ๖๗ บริเวณความกดอากาศสูงหรือมวลอากาศเย็นกำลังค่อนข้างแรงจากประเทศจีนปกคลุมประเทศไทยตอนบน ภาคใต้ตอนบน และทะเลจีนใต้ ลักษณะเช่นนี้ทำให้ประเทศไทยตอนบนและภาคใต้ตอนบนมีอุณหภูมิลดลง กับมีลมแรง โดยภาคตะวันออกเฉียงเหนือมีอากาศเย็นถึงหนาว ส่วนภาคเหนือ ภาคกลางรวมทั้งกรุงเทพมหานครและปริมณฑล ภาคตะวันออก และภาคใต้ตอนบนมีอากาศเย็นในตอนเช้า สำหรับมรสุมตะวันออกเฉียงเหนือที่พัดปกคลุมอ่าวไทยและภาคใต้มีกำลังค่อนข้างแรง ประกอบกับหย่อมความกดอากาศต่ำปกคลุมบริเวณชายฝั่งตะวันออกของประเทศมาเลเซีย จะเคลื่อนผ่านประเทศมาเลเซียลงสู่ทะเลอันดามันตอนล่าง ลักษณะเช่นนี้ทำให้ภาคใต้ตอนกลางและตอนล่างมีฝนตกหนักถึงหนักมากหลายพื้นที่ ส่วนคลื่นลมบริเวณอ่าวไทยตอนล่างมีกำลังค่อนข้างแรง โดยมีคลื่นสูง ๒ - ๓ เมตร บริเวณที่มีฝนฟ้าคะนองคลื่นสูงมากกว่า ๓ เมตร อ่าวไทยตอนบนมีคลื่นสูงประมาณ ๒ เมตร และทะเลอันดามันมีคลื่นสูงประมาณ ๑ เมตร ห่างฝั่งคลื่นสูงประมาณ ๒ เมตร บริเวณที่มีฝนฟ้าคะนองคลื่นสูงมากกว่า ๒ เมตร

ส่วนในช่วงวันที่ ๑ - ๕ ธ.ค. ๖๗ บริเวณความกดอากาศสูงหรือมวลอากาศเย็นกำลังค่อนข้างแรงที่ปกคลุมประเทศไทยตอนบนและทะเลจีนใต้เริ่มมีกำลังอ่อนลง ลักษณะเช่นนี้ทำให้บริเวณดังกล่าวจะมีอุณหภูมิสูงขึ้น แต่ยังคงมีอากาศเย็นกับมีหมอกบางในตอนเช้า โดยในช่วงวันที่ ๔ - ๕ ธ.ค. ๖๗ ลมตะวันออกเฉียงเหนือและลมตะวันออกเฉียงใต้พัดนำความชื้นจากอ่าวไทยเข้ามาปกคลุมภาคตะวันออกเฉียงเหนือ ภาคกลางรวมทั้งกรุงเทพมหานครและปริมณฑล และภาคเหนือ ทำให้บริเวณดังกล่าวมีฝนเล็กน้อยบางแห่งเกิดขึ้นได้ สำหรับมรสุมตะวันออกเฉียงเหนือกำลังค่อนข้างแรงที่พัดปกคลุมอ่าวไทยและภาคใต้ มีกำลังอ่อนลงเป็นกำลังปานกลาง ลักษณะเช่นนี้ทำให้ภาคใต้ตอนกลางและตอนล่างมีฝนลดลง แต่ยังคงมีฝนตกหนักบางแห่ง ส่วนคลื่นลมบริเวณอ่าวไทยและทะเลอันดามันมีกำลังอ่อนลง โดยบริเวณอ่าวไทยตอนล่างมีคลื่นสูง ๑ - ๒ เมตร อ่าวไทยตอนบนและทะเลอันดามัน มีคลื่นสูงประมาณ ๑ เมตร ห่างฝั่งคลื่นสูงมากกว่า ๑ เมตร บริเวณที่มีฝนฟ้าคะนองคลื่นสูงมากกว่า ๒ เมตร

### ๑๕. ความช่วยเหลือในพื้นที่ประสบปัญหาภัยน้ำท่วมสะสมของกรมทรัพยากรน้ำ

ความช่วยเหลือในพื้นที่ประสบปัญหาภัยน้ำท่วม ตั้งแต่วันที่ ๑ ตุลาคม - ๒๙ พฤศจิกายน ๒๕๖๗

หน่วยงาน	จังหวัด	ปริมาณการ สูบน้ำ (ลบ.ม.)	ปริมาณการ แจกจ่ายน้ำ สะอาด (ลิตร)	ประโยชน์ที่ได้รับ			
				อุปโภค-บริโภค		พื้นที่เกษตร (ไร่)	
				ครัวเรือน	ประชากร	ไร่	ชนิดพืช
สทท.๑	ลำปาง	๓๘,๐๘๐	๑๒๐,๖๐๐	๕๒๐	๑,๖๗๕	๖๐	-
	ตาก	-	๑,๒๐๐	-	-	-	-
	เชียงใหม่	๒,๘๔๕,๔๖๐	๑,๒๐๐	๖,๗๒๔	๑๙,๐๑๓	๓๐,๔๔๗	-
สทท.๒	กรุงเทพมหานคร	๖๖๔,๒๐๐	-	๑,๕๐๐	๒,๗๐๐	-	-
	สระบุรี	๓๙๔,๒๐๐	-	๒,๔๔๕	๕,๕๑๖	-	-
	นครสวรรค์	๒๔๙,๔๘๐	-	๑,๖๙๔	๔,๒๐๗	๑,๐๐๐	นาข้าว
	เพชรบูรณ์	๘,๑๐๐	-	-	๗๐๐	-	-
สทท.๓	อุดรธานี	๓,๘๖๘,๗๐๔	-	๑๘,๘๘๑	๕๒,๕๑๕	-	-
	เลย	๔,๗๔๓,๐๗๒	-	๘๗,๗๙๗	๒๔๐,๕๔๓	-	-
สทท.๔	ขอนแก่น	๑,๗๒๘,๐๐๐	-	๒๙,๐๓๒	๔๘,๖๖๔	-	-
สทท.๕	นครราชสีมา	๔๗๕,๖๘๐	-	๕,๖๔๔	๑๑,๐๔๐	-	-
สทท.๖	ระยอง	๑๒๔,๘๐๐	-	๔,๘๐๐	๑๙,๒๗๒	-	-
	ปราจีนบุรี	๓๒๘,๙๕๐	-	๘,๑๒๔	๑๒,๘๘๓	-	-
สทท.๗	ราชบุรี	๑๔๒,๕๖๐	-	๑,๐๘๖	๓,๑๔๓	๒๙๕	ฝรั่ง,มะพร้าว,ข้าวโพด,กล้วย
	สุพรรณบุรี	๒๓๖,๕๒๐	-	๒๐๐	๔๕๐	-	-
	นครปฐม	๕๓๗,๘๔๐	-	๑,๗๖๒	๒,๔๑๕	๕๗๐	นาข้าว,มะม่วง,มะพร้าว,ส้มโอ
สทท.๘	สงขลา	๑,๐๕๐,๕๘๐	-	๑๑,๗๑๕	๓๐,๔๐๕	๒๑,๕๐๐	ยางพารา/มะพร้าว/ผักสวนครัว/ ทุเรียน/สละ/ลองกอง/ข้าปะตะ/ เลี้ยงปลานิล,ปลาสร้อย ไร่นา กล้วย ปาล์ม
	ปัตตานี	๑๕๓,๙๐๐	-	๒,๔๐๐	๘,๔๕๐	๒,๔๕๐	ไร่อ้อย เลี้ยงสัตว์(เป็ด ไก่ แพะ)
	พัทลุง	๔๐,๕๐๐	-	๑,๖๐๐	๓,๐๐๐	๒,๕๐๐	ชุมชนบ้านเรือน ค่าขาย, สนง. บ้านพักราชการ,ชาวบ้าน
สทท.๙	พิษณุโลก	๘,๘๘๐	๖๐๐	๒๑๗	๒,๐๐๐	-	-
	สุโขทัย	๓๑,๔๔๐	-	๔,๔๒๒	๗,๖๑๔	-	-
	น่าน	๒,๒๒๐	-	๑,๘๕๐	๓,๖๐๐	-	-
	แพร่	๑,๕๐๐	-	๓,๕๐๐	๗,๐๐๐	-	-
สทท.๑๐	ภูเก็ต	๔๒๗,๐๐๐	-	๑,๑๔๐	๓,๖๘๕	๓๐	ยางพารา
สทท.๑๑	อุบลราชธานี	๙๓๐,๐๐๐	-	๖๒๖	๒,๓๔๖	-	-
	<b>๒๕ จังหวัด</b>	<b>๑๙,๐๓๑,๖๖๖</b>	<b>๑๒๓,๖๐๐</b>	<b>๑๙๗,๖๗๙</b>	<b>๔๙๒,๘๓๖</b>	<b>๕๘,๘๕๒</b>	<b>-</b>

กระทรวงทรัพยากรธรรมชาติและสิ่งแวดล้อม  
วันที่ ๒๙ พฤศจิกายน ๒๕๖๗

๑. กรม ทรัพยากรน้ำ สำนักงาน สำนักงานทรัพยากรน้ำที่ ๙
๒. กิจกรรมที่ดำเนินการ ติดตั้งเครื่องสูบน้ำ ขนาด ๘ นิ้ว จำนวน ๑ เครื่อง บริเวณบ้านดอนมูล หมู่ที่ ๔ ตำบลร้องเข็ม อำเภอร่องวาง จังหวัดแพร่ โดยสูบจากลำน้ำแม่คำมี เข้าคลองสาธารณะเพื่อช่วยเหลือราษฎร ใช้ในการอุปโภค บริโภคและการเกษตร
๓. ประโยชน์ที่ได้รับ ๓๔๖ ไร่ - ลิตร  
๒๗๐ คน ๑,๐๐๐ คน



ข้อมูลจาก [www.dwr.go.th](http://www.dwr.go.th)

จึงเรียนมาเพื่อโปรดทราบ

นายธีระชุน บุญสิทธิ์  
รองอธิบดี รักษาการแทน  
อธิบดีกรมทรัพยากรน้ำ  
ประธานคณะทำงานศูนย์ปฏิบัติการ  
ทรัพยากรธรรมชาติและสิ่งแวดล้อม (ด้านทรัพยากรน้ำ)