



ศูนย์ป้องกันวิกฤติน้ำ กรมทรัพยากรน้ำ

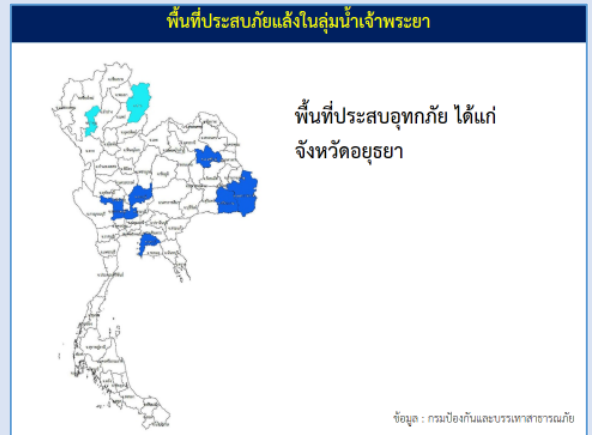
กระทรวงทรัพยากรธรรมชาติและสิ่งแวดล้อม



สถานการณ์น้ำในลุ่มน้ำเจ้าพระยา

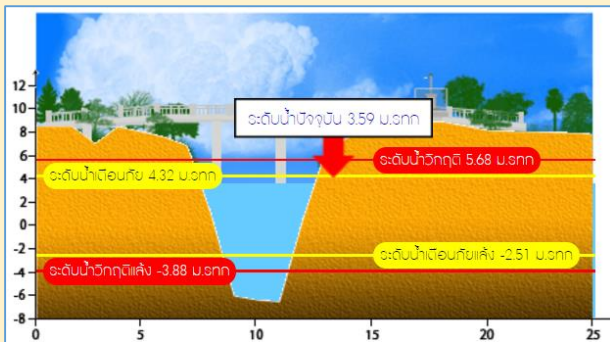
สถานการณ์น้ำ

- แม่น้ำเจ้าพระยาที่สถานีวัดระดับน้ำ C2 อ.เมือง จ.นครสวรรค์ มีปริมาณน้ำไหลผ่าน 1127 ลบ.ม./วินาที ระดับน้ำ +20.84 ม.รทก. ต่ำกว่าตลิ่ง 5.3 เมตร
- เขื่อนเจ้าพระยามีปริมาณน้ำไหลผ่าน 682 ลบ.ม./วินาที ระดับน้ำเหนือเขื่อน + 16.50 ม.รทก. ระดับน้ำท้ายเขื่อน + 10.43 ม.รทก.

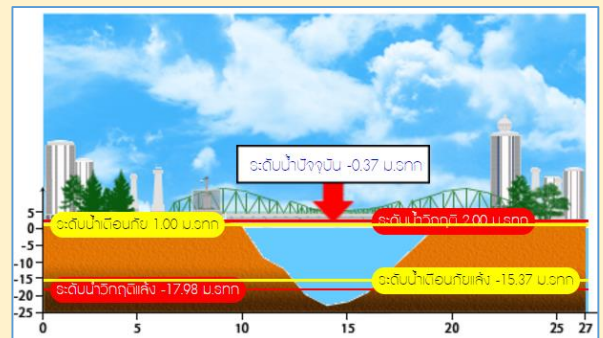


สถานีโทรมาตรในลุ่มน้ำเจ้าพระยา ได้แก่

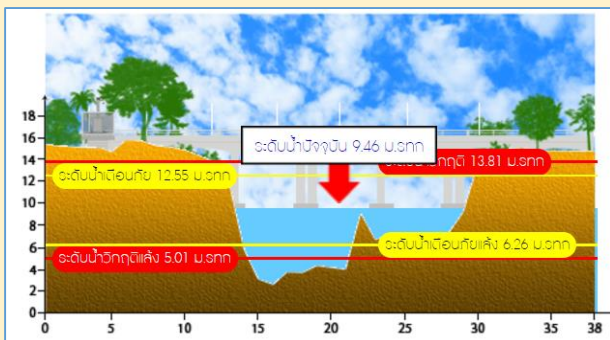
1. สถานีอ่างทอง อ.เมือง จ.อ่างทอง (ลดลง)



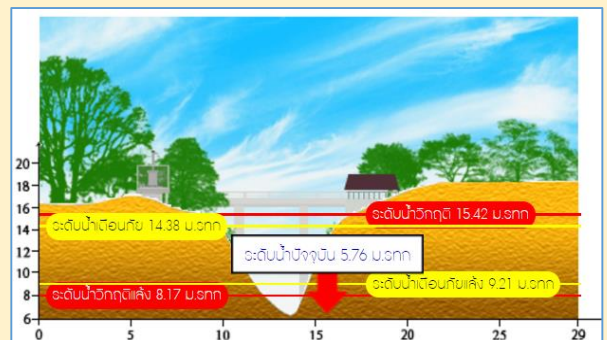
2. สถานีสะพานพุทธยอดฟ้า อ.ธัญบุรี กทม. (ลดลง)



3. สถานีวัดโครกันทร อ.สรรพยา จ.ชัยนาท (ลดลง)



4. สถานีวัดทรงเสวย อ.วัดสิงห์ จ.ชัยนาท (ลดลง)



รวดเร็ว มีคุณภาพ โปร่งใส มีคุณธรรม

รายงานสถานการณ์น้ำลุ่มน้ำเจ้าพระยา

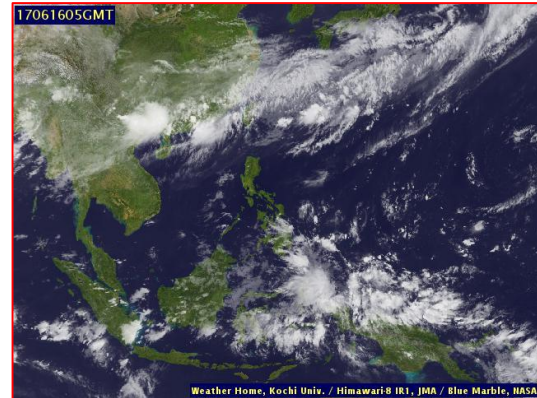
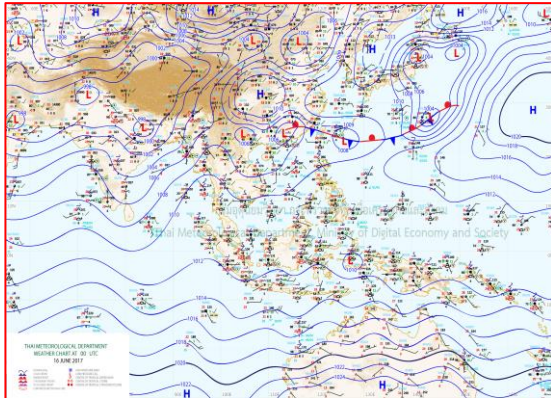
วันที่ 16 มิถุนายน 2560

1) สภาพภูมิอากาศ

ลักษณะอากาศทั่วไป (ที่มา: กรมอุตุนิยมวิทยา)

พยากรณ์อากาศ 24 ชั่วโมงข้างหน้า ประเทศไทยมีฝนฟ้าคะนองลดลง บริเวณฝนตกส่วนมากอยู่ทางตอนบนของภาคเหนือ ภาคตะวันออกเฉียงเหนือ และภาคใต้ตอนล่าง

สภาพอากาศภาคกลาง มีฝนฟ้าคะนอง ร้อยละ 10 ของพื้นที่ ส่วนมากบริเวณจังหวัดนครสวรรค์ อุทัยธานี ชัยนาท ลพบุรี และกาญจนบุรี อุณหภูมิต่ำสุด 24-25 องศาเซลเซียส อุณหภูมิสูงสุด 34-35 องศาเซลเซียส ลมตะวันตกเฉียงใต้ ความเร็ว 15-30 กม./ชม. ในช่วงวันที่ 16-17 มิ.ย. มีฝนฟ้าคะนองร้อยละ 10-20 ของพื้นที่ ในช่วงวันที่ 18-22 มิ.ย. มีฝนฟ้าคะนองร้อยละ 20-40 ของพื้นที่ อุณหภูมิต่ำสุด 23-26 องศาเซลเซียส อุณหภูมิสูงสุด 31-36 องศาเซลเซียส ลมตะวันตกเฉียงใต้ ความเร็ว 10-30 กม./ชม.



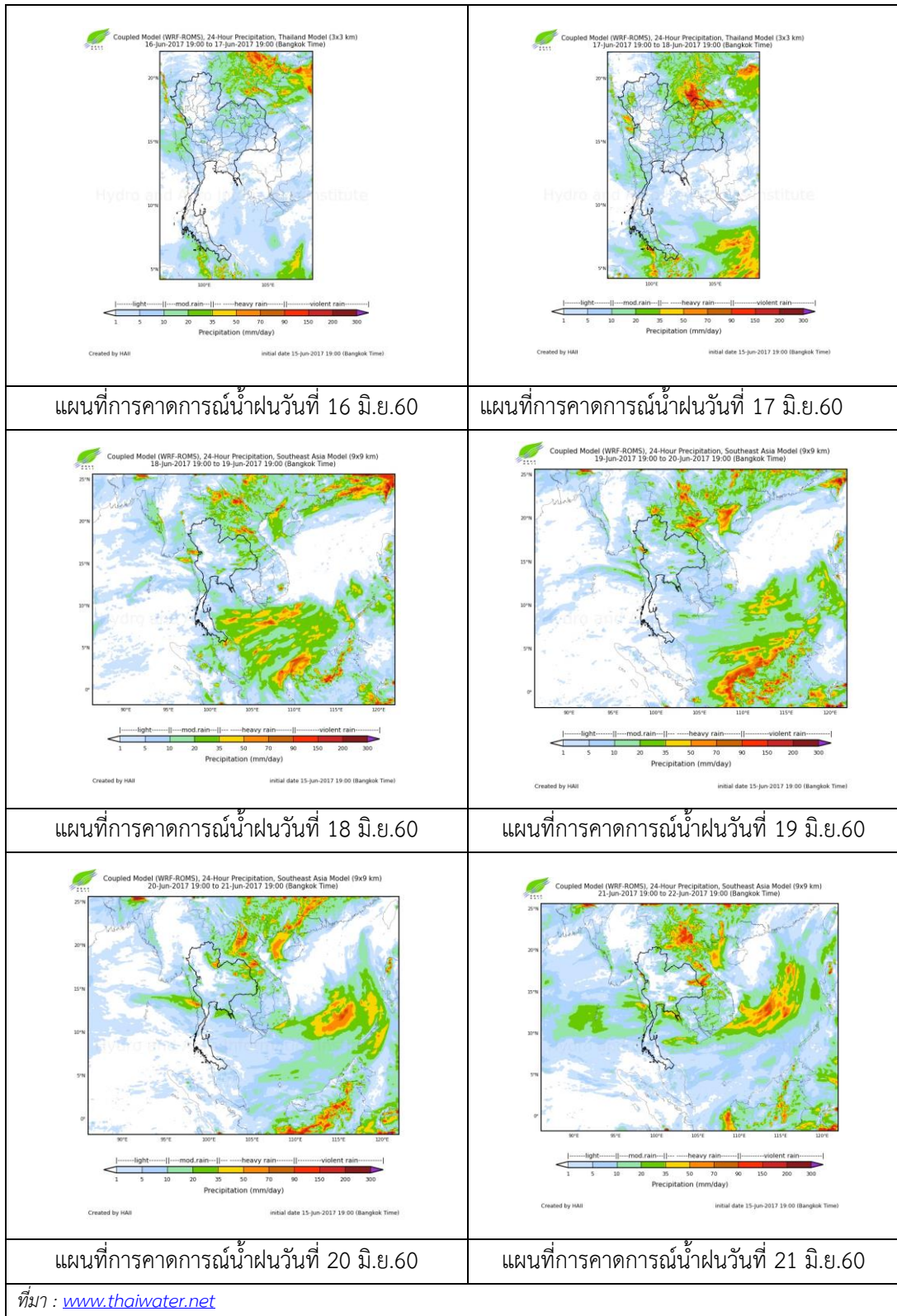
แผนที่อากาศ วันที่ 16 มิ.ย. 2560 เวลา 07.00 น.

ภาพถ่ายจากดาวเทียม วันที่ 16 มิ.ย. 2560

2) สถานการณ์ฝน

จากข้อมูลสถานการณ์ฝนในพื้นที่ลุ่มน้ำเจ้าพระยาของวันที่ วันที่ 16 มิถุนายน 2560 จากกรมทรัพยากรน้ำ กรมอุตุนิยมวิทยา กรมชลประทาน และสถาบันสารสนเทศทรัพยากรน้ำและการเกษตร (องค์การมหาชน) พบว่าไม่มีฝนตกในพื้นที่ลุ่มน้ำเจ้าพระยา

สถานการณ์น้ำฝน



3) ข้อมูลปริมาณน้ำในลำน้ำ

ลุ่มน้ำเจ้าพระยา ปัจจุบันสถานการณ์น้ำในลำน้ำโดยทั่วไปยังคงอยู่ในภาวะปกติ และในบางพื้นที่มีระดับน้ำลดลงกว่าเมื่อวาน

สถานการณ์น้ำท่า (12 – 14 มิ.ย. 2560 ที่มา: กรมชลประทาน)

สถานี	แม่น้ำ	อำเภอ	จังหวัด	ระดับ	พุธ	พฤษ	ศุกร
				ตลิ่ง			
				ปริมาณน้ำ (ลบ.ม./วิ.)	14 มิ.ย.	15 มิ.ย.	16 มิ.ย.
C.2	เจ้าพระยา	เมือง	นครสวรรค์	26.20	20.90	20.84	20.84
				3,590	1145	1127	1127
C.13	เขื่อนเจ้าพระยา	สรรพยา	ชัยนาท	15.77	16.50	16.50	16.50
				2,840	697	681	682
C.3	เจ้าพระยา	เมือง	สิงห์บุรี	11.70	7.00	6.94	6.93
				2,340	703	685	682
C.35	เจ้าพระยา	พระนครศรีอยุธยา	พระนครศรีอยุธยา	4.58	2.38	2.30	2.21
				1,155	591	572	550
C.36	คลองบางหลวง	บางบาล	พระนครศรีอยุธยา	4.00	2.79	2.65	2.56
				404	253	235	223
C.37	คลองบางบาน	บางบาล	พระนครศรีอยุธยา	3.80	2.29	2.17	2.08
				134	70	65	61

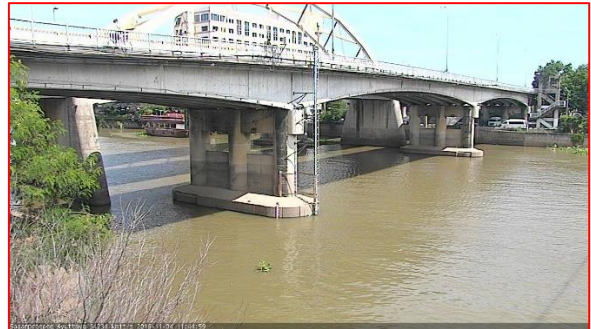
ข้อมูลระดับน้ำ 16 มิ.ย. 2560 ที่มา: กรมทรัพยากรน้ำ)

สถานี	ตำบล	อำเภอ	จังหวัด	ระดับตลิ่ง (ต่ำสุด)	พุธ	พฤษ	ศุกร	แนวโน้ม
					14 มิ.ย.	15 มิ.ย.	16 มิ.ย.	
วัดทรงสวย	หนองน้อย	วัดสิงห์	ชัยนาท	16.45	5.67	5.87	5.76	ลดลง
วัดโคกจันทร์	โพนางดำ	สรรพยา	ชัยนาท	14.93	9.73	9.53	9.46	ลดลง
อ่างทอง	บางแก้ว	เมือง	อ่างทอง	8.46	3.92	3.80	3.59	ลดลง
สะพานพุทธยอดฟ้า	วัดกัลยาณ	ธนบุรี	กทม.	2.90	-0.50	0.35	-0.37	ลดลง

สถานีสะพานพระพุทธยอดฟ้า ต.วัดกัลยาณ์ อ.ธนบุรี
จ.กรุงเทพฯ (ลุ่มน้ำเจ้าพระยา)



สถานีสะพานปรีดี-ธำรง ต.หัวรอ อ.พระนครศรีอยุธยา
จ.พระนครศรีอยุธยา (ลุ่มน้ำเจ้าพระยา)



สถานีโคกจันทร์ - ต.โพธิ์นางดำ อ.สรรพยา
จ.ชัยนาท (ลุ่มน้ำเจ้าพระยา)



สถานีบ้านยางมณี ต.องครักษ์ อ.โพธิ์ทอง
จ.อ่างทอง (ลุ่มน้ำเจ้าพระยา)



ปริมาณน้ำในลำน้ำของคลองต่างๆ ในพื้นที่ลุ่มน้ำเจ้าพระยา

4) สรุป

สถานการณ์ในลุ่มน้ำเจ้าพระยามีพื้นที่ประสบอุทกภัยในพื้นที่จังหวัดอยุธยา โดยระดับน้ำเขื่อนเจ้าพระยามีปริมาณน้ำไหลผ่าน 682 ลบ.ม./วินาที ระดับน้ำเหนือเขื่อน +16.50 ม.รทก. ระดับน้ำท้ายเขื่อน +10.42 ม.รทก.