



รายงานการเฝ้าระวังติดตามสถานการณ์น้ำและความช่วยเหลือ
ศูนย์ปฏิบัติการทรัพยากรธรรมชาติและสิ่งแวดล้อม (ด้านทรัพยากรน้ำ)
กระทรวงทรัพยากรธรรมชาติและสิ่งแวดล้อม



กองวิเคราะห์และประเมินสถานการณ์น้ำ กรมทรัพยากรน้ำ

โทรศัพท์ ๐ ๒๒๗๑ ๖๐๐๐ ต่อ ๖๔๔๕ โทรสาร ๐ ๒๒๗๘ ๖๖๒๙ www.dwr.go.th IDLine: mekhalawoc Email: mekhala@dwr.mail.go.th

รายงานฉบับที่ ๖๒๕/๒๕๖๗

เวลา ๐๘.๐๐ น.

วันที่ ๑๐ ธันวาคม ๒๕๖๗

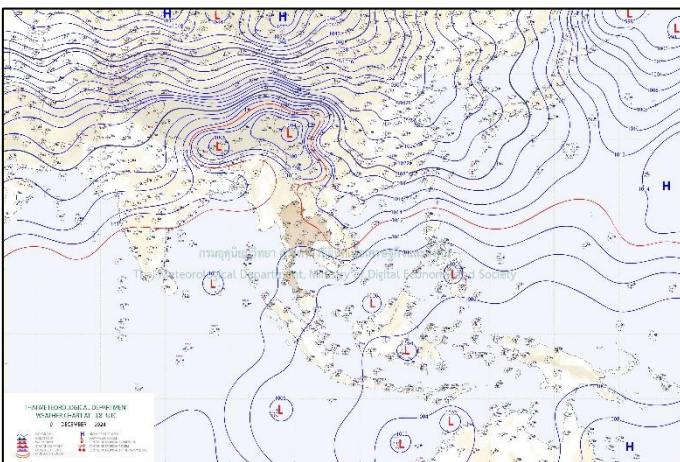
เรียน รว.ทส. เลขาธิการ รว.ทส. ที่ปรึกษา รว.ทส. ปกท.ทส. รอง ปกท.ทส. อทน. อทบ. และหน่วยงานที่เกี่ยวข้อง

๑. สภาวะอากาศ เวลา ๐๕.๐๐ น. (กรมอุตุนิยมวิทยา)

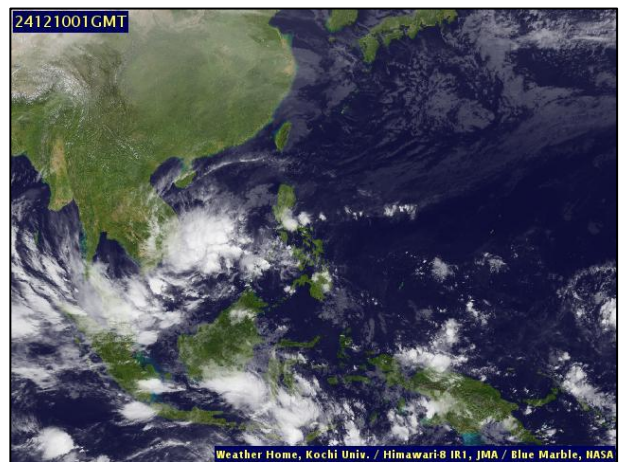
พยากรณ์อากาศ ๒๔ ชั่วโมงข้างหน้า บริเวณความกดอากาศสูงหรือมวลอากาศเย็นกำลังปานกลางที่ปกคลุมประเทศไทยตอนบนและทะเลจีนใต้เริ่มมีกำลังอ่อนลง ลักษณะเช่นนี้ทำให้ประเทศไทยตอนบนเริ่มมีอุณหภูมิสูงขึ้นแต่ยังคงมีอากาศเย็นในตอนเช้า สำหรับบริเวณยอดดอยและยอดภูมีอากาศเย็นถึงหนาว ขอให้ประชาชนในบริเวณดังกล่าวดูแลสุขภาพเนื่องจากสภาพอากาศที่เย็นลง รวมถึงระวังอันตรายจากอัคคีภัยที่อาจเกิดขึ้นเนื่องจากอากาศแห้ง

สำหรับมรสุมตะวันออกเฉียงเหนือที่พัดปกคลุมอ่าวไทยและภาคใต้มีกำลังปานกลางถึงค่อนข้างแรง ทำให้ภาคใต้ตอนล่างมีฝนตกหนักบางแห่ง ขอให้ประชาชนในบริเวณดังกล่าวระวังอันตรายจากฝนตกหนักไว้ด้วย ส่วนคลื่นลมบริเวณอ่าวไทยมีกำลังปานกลางถึงค่อนข้างแรง โดยอ่าวไทยตอนล่างมีคลื่นสูงประมาณ ๒ เมตร อ่าวไทยตอนบนมีคลื่นสูง ๑-๒ เมตร ส่วนทะเลอันดามันมีคลื่นสูงประมาณ ๑ เมตร ห่างฝั่งคลื่นสูง ๑-๒ เมตร บริเวณที่มีฝนฟ้าคะนองคลื่นสูงมากกว่า ๒ เมตร ขอให้ชาวเรือในบริเวณดังกล่าวเดินเรือด้วยความระมัดระวังและหลีกเลี่ยงการเดินเรือในบริเวณที่มีฝนฟ้าคะนองไว้ด้วย

อนึ่ง ในช่วงวันที่ ๑๒ - ๑๖ ธ.ค. ๖๗ บริเวณความกดอากาศสูงหรือมวลอากาศเย็นกำลังค่อนข้างแรงอีกระลอกหนึ่งจากประเทศจีนจะแผ่ลงมาปกคลุมประเทศไทยตอนบนและทะเลจีนใต้ ทำให้บริเวณดังกล่าวมีอุณหภูมิลดลงกับมีลมแรง ในขณะที่มรสุมตะวันออกเฉียงเหนือที่พัดปกคลุมอ่าวไทยและภาคใต้จะมีกำลังแรงขึ้น ประกอบกับจะมีหย่อมความกดอากาศต่ำเคลื่อนผ่านอ่าวไทยและภาคใต้ ในช่วงวันที่ ๑๓ - ๑๕ ธ.ค. ๖๗ ทำให้ภาคใต้มีฝนเพิ่มขึ้นและมีฝนตกหนักถึงหนักมากบางแห่ง

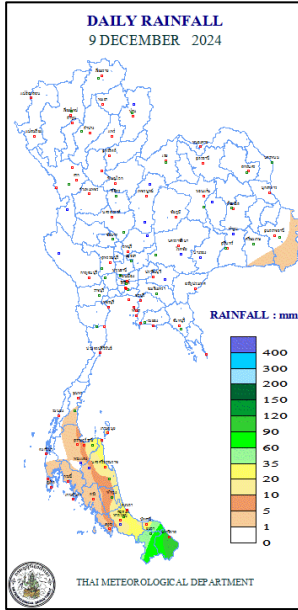


แผนที่อากาศ วันที่ ๑๐ ธ.ค. ๒๕๖๗ เวลา ๐๑.๐๐ น.



ภาพถ่ายดาวเทียม วันที่ ๑๐ ธ.ค. ๒๕๖๗ เวลา ๐๘.๐๐ น.

๒. ปริมาณฝนสะสม ณ เวลา ๐๗.๐๐ น.(เมื่อวาน) - ๐๗.๐๐ น.(วันนี้) (กรมอุตุนิยมวิทยา)



จุดตรวจวัด	ปริมาณฝน (มม.)
จ.นราธิวาส	๑๐๔.๒
จ.ยะลา (สภข.)	๕๒.๙
จ.สงขลา	๒๘.๓
จ.สุราษฎร์ธานี (สภข.)	๒๖.๐
จ.ปัตตานี	๑๕.๙
จ.นครศรีธรรมราช (สภข.)	๑๑.๓
จ.กระบี่	๕.๐

๓. ปริมาณฝนสะสมของพื้นที่ลาดเชิงเขา ๑๒ ชม. ที่ผ่านมา (กรมทรัพยากรน้ำ)

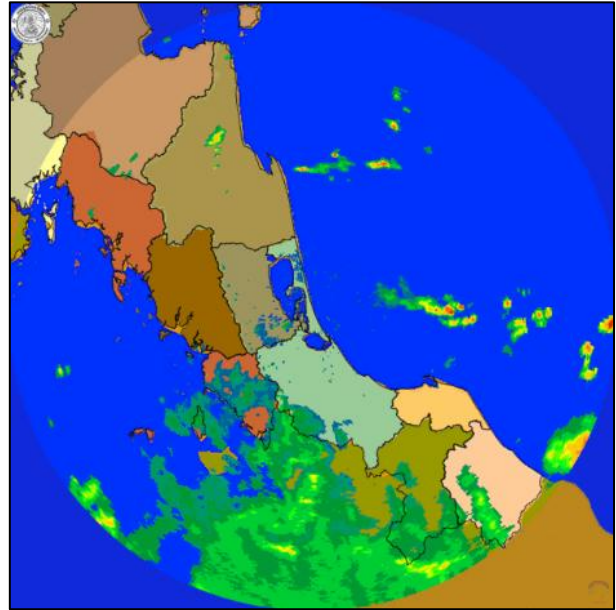
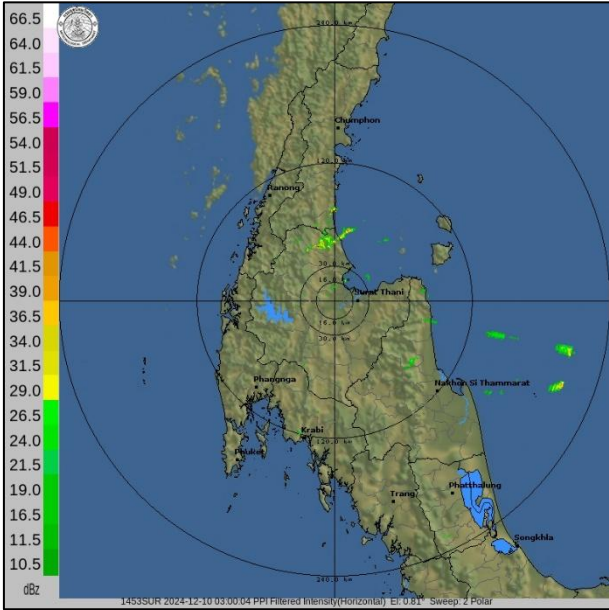
รหัสสถานี	จุดตรวจวัด	ปริมาณฝน (มม./๑๒ ชม.)
STN๑๗๑๐	บ้านป้อจะ ต.ผดุงมาร อ.จะนะแะ จ.นราธิวาส	๑๓๘.๕
STN๒๑๕๕	บ้านไอบาโจ ต.ภูเขาทอง อ.สุคีริน จ.นราธิวาส	๙๖.๕
STN๑๗๐๗	บ้านมะนังบังแยง ต.จะนะแะ อ.จะนะแะ จ.นราธิวาส	๘๒.๐
STN๑๗๕๔	บ้านไอร์เจียะ ต.ชากอ อ.ศรีสาคร จ.นราธิวาส	๗๑.๐
STN๑๖๑๘	บ้านจันทรรัตน์ ต.ยะรม อ.เบตง จ.ยะลา	๕๘.๕
STN๒๑๖๒	บ้านทรายแก้ว ต.ตลิ่งชัน อ.บันนังสตา จ.ยะลา	๕๖.๐
STN๑๗๐๓	บ้านบันนังบูโบ ต.ถ้ำทะเล อ.บันนังสตา จ.ยะลา	๕๒.๐
STN๑๗๔๙	บ้านป่าไผ่ ต.กาหลง อ.ศรีสาคร จ.นราธิวาส	๕๐.๕
STN๑๗๕๓	บ้านบูโล๊ะสะนีแย ต.บ้านแหอ อ.ธารโต จ.ยะลา	๔๗.๕
STN๑๗๕๑	บ้านไอร์กลูแป ต.โคกสะตอ อ.รือเสาะ จ.นราธิวาส	๔๗.๐

๔. ค่าความชื้นในดิน (กรมทรัพยากรน้ำ/คณะกรรมการแม่น้ำโขง)

ภูมิภาค	ค่าความชื้นในดิน [-] ๑๘ ส.ค. ๖๗	ค่าความชื้นในดิน [-] ๑๘ ก.ย. ๖๗	แนวโน้ม
เหนือ	ค่าความชื้นในดินมาก	ค่าความชื้นในดินมากที่สุด	เพิ่มขึ้น
กลาง	ค่าความชื้นในดินมาก	ค่าความชื้นในดินมาก	ลดลง
ตะวันออกเฉียงเหนือ	ค่าความชื้นในดินมาก	ค่าความชื้นในดินมาก	เพิ่มขึ้น
ตะวันออก	ค่าความชื้นในดินมาก	ค่าความชื้นในดินมาก	ลดลง
ตะวันตก	ค่าความชื้นในดินปานกลาง	ค่าความชื้นในดินน้อย	ลดลง
ใต้	ค่าความชื้นในดินปานกลาง	ค่าความชื้นในดินมาก	เพิ่มขึ้น

หมายเหตุ : ความชื้นในดิน ๕ ระดับ มากสุด มาก ปานกลาง น้อย น้อยสุด

๕. เรดาร์ตรวจอากาศ ณ วันที่ ๑๐ ธันวาคม ๒๕๖๗ (กรมอุตุนิยมวิทยา)

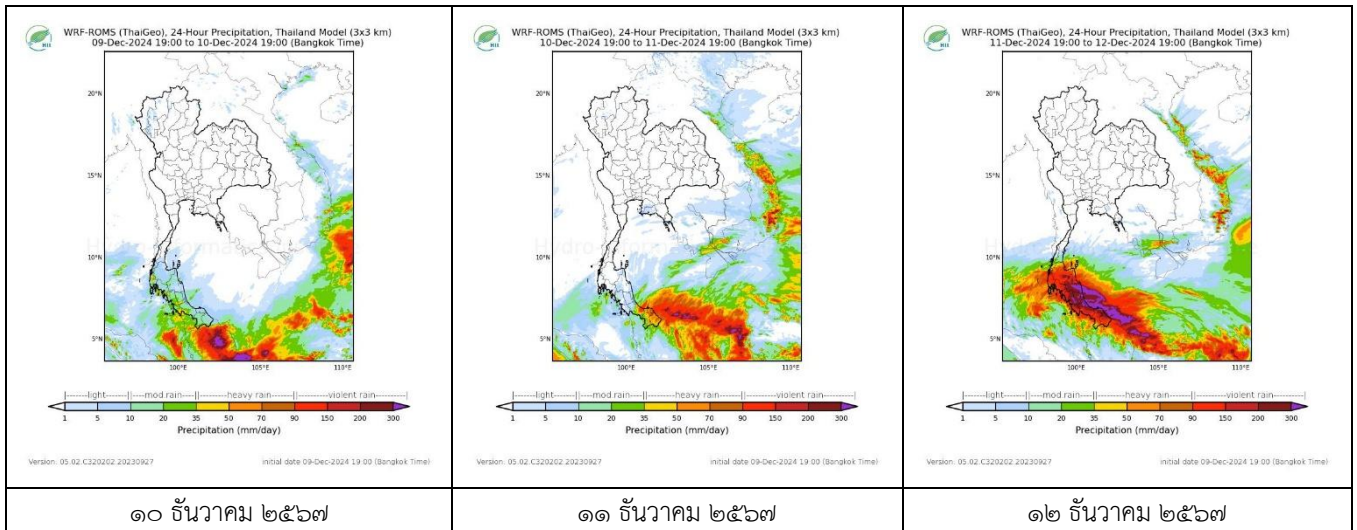


สถานีสุราษฎร์ธานี เวลา ๑๐.๐๐ น.

สถานีสทิงพระ จ.สงขลา เวลา ๑๐.๐๐ น.

จากเรดาร์ตรวจอากาศพบกลุ่มเมฆฝนบริเวณภาคใต้ของประเทศไทย

๖. แผนภาพคาดการณ์ฝนล่วงหน้า ๓ วัน (สถาบันสารสนเทศทรัพยากรน้ำ (องค์การมหาชน))



๗. สถานการณ์น้ำในแหล่งเก็บกักน้ำ ณ วันที่ ๙ ธันวาคม ๒๕๖๗ (กรมชลประทาน กรมทรัพยากรน้ำ และสททช.)

๗.๑ ปริมาณน้ำในอ่างฯ ๕๘,๖๔๒ ล้าน ลบ.ม. คิดเป็นร้อยละ ๘๓ (ปริมาณน้ำใช้การได้ ๓๕,๑๐๓ ล้าน ลบ.ม. คิดเป็นร้อยละ ๗๔) ปริมาณน้ำในอ่างฯ เทียบกับปี ๒๕๖๖ (๕๖,๒๘๙ ล้าน ลบ.ม. คิดเป็นร้อยละ ๗๙) มากกว่าปี ๒๕๖๖ จำนวน ๒,๓๕๓ ล้าน ลบ.ม. ปริมาณน้ำไหลลงอ่างฯ จำนวน ๕๒.๓๕ ล้าน ลบ.ม. ปริมาณน้ำระบายจำนวน ๑๒๑.๕๐ ล้าน ลบ.ม. สามารถรับน้ำได้อีก ๑๒,๓๒๐ ล้าน ลบ.ม.

อ่างเก็บน้ำ	ความจุที่ รณก. (ล้าน ลบ.ม.)	ปริมาณ น้ำในอ่าง		ปริมาณ น้ำใช้การได้		ปริมาณ น้ำไหลลงอ่าง		ปริมาณ น้ำระบาย		ปริมาณน้ำ รับได้อีก (ล้าน ม. ^๓) (ความจุที่ รณก.- ปริมาณน้ำ ปัจจุบัน)
		ปริมาณ (ล้าน ม. ^๓)	% น้ำ เก็บ กัก	ปริมาณ (ล้าน ม. ^๓)	% น้ำใช้ การ	วันนี้ (ล้าน ม. ^๓)	เมื่อวาน (ล้าน ม. ^๓)	วันนี้ (ล้าน ม. ^๓)	เมื่อวาน (ล้าน ม. ^๓)	
๑.ภูมิพล	๑๓,๔๖๒	๑๐,๘๕๐	๘๑	๗,๐๕๐	๗๓	๑๓.๖๘	๗.๙๓	๒๗.๐๐	๒๗.๐๐	๒,๖๑๒
๒.สิริกิติ์	๙,๕๑๐	๘,๙๗๕	๙๔	๖,๑๐๗	๙๒	๔.๘๔	๒.๒๔	๒๔.๐๙	๒๔.๐๒	๕๓๕
๓.จุฬารัตน์	๑๖๔	๑๑๘	๗๒	๘๐	๖๓	๐.๑๙	๐.๑๙	๐.๐๐	๐.๐๐	๔๖
๔.อุบลรัตน์	๒,๔๓๑	๑,๙๔๙	๘๐	๑,๓๖๗	๗๔	๐.๐๐	๐.๐๐	๔.๐๗	๔.๐๖	๔๘๒

๕.ลำปาง	๑,๙๘๐	๑,๗๑๔	๘๗	๑,๖๑๔	๘๖	๐.๐๐	๐.๐๐	๑.๒๖	๑.๒๖	๒๖๖
๖.ลพบุรี	๑,๙๖๖	๑,๕๑๐	๗๗	๑,๖๗๙	๖๐	๐.๐๐	๐.๐๐	๑.๐๒	๑.๐๒	๔๕๖
๗.ป่าสักชลสิทธิ์	๙๖๐	๘๘๗	๙๒	๘๘๔	๙๒	๐.๐๐	๐.๐๐	๓.๔๗	๕.๑๙	๗๓
๘.ศรีนครินทร์	๑๗,๗๔๕	๑๔,๘๒๗	๘๔	๑,๕๖๒	๖๑	๖.๑๘	๓.๖๕	๘.๙๙	๑๒.๐๔	๒,๙๑๘
๙.วชิราลงกรณ	๘,๘๖๐	๗,๕๖๕	๘๕	๑,๕๕๓	๗๘	๖.๘๐	๐.๑๓	๑๓.๐๕	๙.๙๔	๑,๒๙๕
๑๐.ขุนด่านปราการชล	๒๒๔	๒๑๒	๙๔	๒๐๗	๙๔	๐.๐๑	๐.๐๑	๐.๖๓	๐.๕๓	๑๒
๑๑.รัชชประภา	๕,๖๓๙	๔,๐๓๐	๗๑	๒,๖๗๙	๖๒	๒.๔๔	๑.๙๑	๓.๕๗	๓.๐๔	๑,๖๐๙
๑๒.บางยาง	๑,๔๕๔	๑,๑๙๒	๘๒	๙๑๕	๗๘	๑๓.๗๙	๑๕.๘๔	๑๘.๖๒	๑๘.๒๑	๒๖๒

๗.๒ อ่างเก็บน้ำขนาดกลาง ๔๓๕ แห่ง มีปริมาณน้ำ ๔,๒๖๐ ล้าน ลบ.ม. (๗๙%) ปริมาณน้ำใช้การ ๓,๘๕๗ ล้าน ลบ.ม. (๗๗%)

๗.๓ แหล่งน้ำในพื้นที่นอกเขตชลประทาน ๑๐๒,๐๙๙ แห่ง มีปริมาณน้ำรวม ๗,๔๖๗ ล้าน ลบ.ม. (๘๘%)

๗.๔ แหล่งน้ำขนาดเล็กนอกเขตชลประทาน ๒๗๓ แห่ง ตรวจวัดโดยกรมทรัพยากรน้ำ เริ่มต้นฤดูฝน มีปริมาณน้ำ ๒๐๗.๑ ล้าน ลบ.ม. (๕๔%) ปริมาณน้ำปัจจุบัน ๔๖๐.๒ ล้าน ลบ.ม. (๘๗%)

ภูมิภาค	จำนวน (แห่ง)	ปริมาณรวม (ล้าน ลบ.ม.)	ปริมาณน้ำ (ล้าน ลบ.ม.)							
			เดือน						ปัจจุบัน	
			มี.ย. ๒๕๖๗	ก.ค. ๒๕๖๗	ส.ค. ๒๕๖๗	ก.ย. ๒๕๖๗	ต.ค. ๒๕๖๗	พ.ย. ๒๕๖๗	๒ ธ.ค. ๒๕๖๗	ร้อยละ
เหนือ	๑๗,๒๔๙	๙๙๒	๕๗๐	๕๘๓	๗๗๖	๘๗๕	๙๖๐	๙๖๔	๙๖๔	๙๗
ตะวันออกเฉียงเหนือ	๕๔,๕๔๗	๔,๓๘๒	๒,๒๖๖	๒,๘๑๐	๓,๐๔๓	๓,๙๘๖	๓,๙๒๙	๓,๗๖๓	๓,๗๖๓	๘๕
กลาง	๑๖,๓๖๗	๑,๕๗๔	๕๓๘	๖๗๒	๖๙๓	๙๘๙	๑,๒๗๓	๑,๒๔๔	๑,๒๔๔	๗๙
ตะวันออก	๗,๘๐๔	๙๙๒	๕๓๕	๗๗๔	๗๑๗	๙๐๓	๑,๑๐๗	๑,๑๑๗	๑,๑๑๗	๑๑๒
ตะวันตก	๒,๕๐๖	๑๙๒	๔๒	๔๕	๕๔	๖๓	๙๒	๑๒๗	๑๒๗	๖๖
ใต้	๓,๖๒๖	๓๓๘	๑๕๒	๑๔๗	๑๔๔	๑๕๙	๑๗๙	๒๕๒	๒๕๒	๗๔
รวม	๑๐๒,๐๙๙.๐๐	๘,๔๗๐	๔,๑๐๓	๕,๐๓๑	๕,๔๒๗	๖,๙๗๕	๗,๕๔๐	๗,๔๖๗	๗,๔๖๗	๘๘

๘. สถานการณ์น้ำในประเทศ ณ วันที่ ๗ - ๑๐ ธันวาคม ๒๕๖๗ (กรมชลประทาน)

สถานี	แม่น้ำ	อำเภอ	จังหวัด	ระดับตลิ่ง (ม.รทก.)	ระดับน้ำ (ม.รทก.)				แนวโน้ม	เปรียบเทียบระดับตลิ่ง
					เสาร์	อาทิตย์	จันทร์	อังคาร		
					๗ ธ.ค.	๘ ธ.ค.	๙ ธ.ค.	๑๐ ธ.ค.		
P.๑	ปิง	เมือง	เชียงใหม่	๓.๗๐	๑.๔๔	๑.๔๗	๑.๓๗	๑.๒๗	ลดลง	- ๒.๔๓
W.๑C	วัง	เมือง	ลำปาง	๕.๒๐	๐.๒๘	๐.๒๘	๐.๒๘	๐.๒๘	ทรงตัว	- ๔.๙๒
Y.๑๖	ยม	บางระกำ	พิษณุโลก	๗.๓๐	๕.๒๒	๕.๑๔	๕.๑๗	๕.๒๑	เพิ่มขึ้น	- ๒.๐๙
N.๗A	น่าน	เมือง	พิจิตร	๙.๘๗	๓.๐๙	๒.๙๖	๒.๘๘	๒.๙๓	เพิ่มขึ้น	- ๖.๙๔
C.๒	เจ้าพระยา	เมือง	นครสวรรค์	๒๕.๗๐	๑๗.๙๖	๑๗.๘๙	๑๗.๘๙	๑๗.๘๙	ทรงตัว	- ๗.๘๑
C.๑๓	เจ้าพระยา	สรรพยา	ชัยนาท	๑๖.๓๔	๕.๕๔	๕.๕๔	๕.๕๔	๕.๕๔	ทรงตัว	-๑๐.๘๐
M.๖A	มูล	สตึก	บุรีรัมย์	๗.๙๕	๐.๒๒	๐.๓๖	๐.๔๗	๐.๔๒	ลดลง	- ๗.๕๓
M.๑๙๑	ลำตะคอง	เมือง	นครราชสีมา	๓.๕๐	๑.๐๗	๑.๐๘	๐.๗๐	๐.๗๕	เพิ่มขึ้น	- ๒.๗๕
M.๗	มูล	เมือง	อุบลราชธานี	๗.๐๐	๒.๖๓	๒.๖๔	๒.๖๒	๒.๕๕	ลดลง	- ๔.๔๕
M.๖๙	ลำเซบก	โครงการพิเศษ	อุบลราชธานี	๙.๗๐	๖.๑๗	๖.๒๐	๖.๙๗	๖.๖๐	ลดลง	- ๓.๑๐
X.๖๔	คลองท่าแซะ	ท่าแซะ	ชุมพร	๑๗.๑๓	๘.๐๕	๘.๑๙	๘.๑๙	๘.๗๒	เพิ่มขึ้น	- ๘.๔๑
X.๑๔๙	คลองกลาย	นบพิตำ	นครศรีธรรมราช	๓๓.๙๖	๒๗.๔๑	๒๗.๔๐	๒๗.๕๒	๒๗.๔๐	ลดลง	- ๖.๕๖
X.๒๗๔	แม่น้ำโก-ลก	แว้ง	นราธิวาส	๒๓.๕๐	๑๙.๔๕	๑๙.๓๖	๑๙.๒๘	๒๒.๒๗	เพิ่มขึ้น	- ๑.๒๓
X.๓๗A	แม่น้ำตาปี	พระแสง	สุราษฎร์ธานี	๑๑.๗๐	๘.๐๑	๗.๖๕	๗.๒๗	๖.๙๔	ลดลง	- ๔.๗๖

*** ยังไม่ได้รับรายงาน

๙. สถานการณ์น้ำในพื้นที่ลุ่มน้ำโขง ณ วันที่ ๑๐ ธันวาคม ๒๕๖๗ (คณะกรรมการแม่น้ำโขง)

สถานี	ระดับอ้างอิง (ม.รทก.)	ระดับตลิ่ง (ม.)	ระดับน้ำ (ม.)					เปรียบเทียบระดับตลิ่ง (ม.)	ผลต่างของระดับน้ำ (ม.)		แนวโน้ม
			๖ ธ.ค.	๗ ธ.ค.	๘ ธ.ค.	๙ ธ.ค.	๑๐ ธ.ค.		๓ วัน ย้อนหลัง	๕ วัน ย้อนหลัง	
อ.เชียงแสน จ.เชียงราย	๓๕๗.๑๑๐	๑๒.๘๐	๒.๔๙	๒.๘๐	๓.๐๔	๓.๒๔	๓.๐๗	-๙.๗๓	๐.๐๓	๐.๕๘	เพิ่มขึ้น
อ.เชียงคาน จ.เลย	๑๙๔.๑๑๘	๑๖.๐๐	๕.๓๖	๕.๒๙	๕.๑๗	๕.๑๖	๕.๑๗	-๑๐.๘๓	๐.๐๐	-๐.๑๙	เพิ่มขึ้น
อ.เมือง จ.หนองคาย	๑๕๓.๖๔๘	๑๒.๒๐	๒.๑๕	๒.๑๓	๒.๑๐	๒.๐๓	๑.๙๕	-๑๐.๒๕	-๐.๑๕	-๐.๒๐	ลดลง
อ.เมือง จ.นครพนม	๑๓๒.๖๘๐	๑๒.๐๐	๒.๐๘	๒.๐๐	๑.๙๗	๒.๐๖	๒.๐๐	-๑๐	๐.๐๓	-๐.๐๘	ลดลง
อ.เมือง จ.มุกดาหาร	๑๒๔.๒๑๙	๑๒.๕๐	๒.๓๙	๒.๓๐	๒.๒๕	๒.๒๗	๒.๒๘	-๑๐.๒๒	๐.๐๓	-๐.๑๑	เพิ่มขึ้น
อ.โขงเจียม จ.อุบลราชธานี	๘๙.๐๓๐	๑๔.๕๐	๒.๙๓	๒.๘๖	๒.๗๖	๒.๖๗	๒.๖๓	-๑๑.๘๗	-๐.๑๓	-๐.๓๐	ลดลง

***ไม่มีสถานการณ์

๑๐. สถานการณ์เตือนภัย Early Warning ณ วันที่ ๑๐ ธันวาคม ๒๕๖๗ (กรมทรัพยากรน้ำ)

การแจ้งเตือน	สถานี	การแจ้งเตือน	ช่วงเวลา
เตือนสีแดง (อพยพ)	บ้านไอบาโจ ตำบลภูเขาทอง อำเภอสุคิริน จังหวัดนราธิวาส	ปริมาณฝนสะสม ๑๒ ชั่วโมง ๑๕๕.๐ มิลลิเมตร	๑๐ ธ.ค. ๖๗/๐๔.๒๗ น.
	บ้านบือจะ ตำบลผดุงมาตร์ อำเภอจะแนะ จังหวัดนราธิวาส	ปริมาณฝนสะสม ๑๒ ชั่วโมง ๑๔๔.๕ มิลลิเมตร	๑๐ ธ.ค. ๖๗/๐๗.๓๐ น.
เตือนสีเหลือง (เตือนภัย)	บ้านมะนังบังแยง ตำบลจะแนะ อำเภอจะแนะ จังหวัดนราธิวาส	ปริมาณฝนสะสม ๑๒ ชั่วโมง ๑๑๗.๕ มิลลิเมตร	๑๐ ธ.ค. ๖๗/๐๔.๒๓ น.
เตือนสีเขียว (เฝ้าระวัง)	-	-	-

***สำนักงานทรัพยากรน้ำภาคที่เกี่ยวข้องได้ดำเนินการแจ้งอาสาสมัครและเครือข่าย รวมถึงหน่วยงานที่เกี่ยวข้องในพื้นที่เสี่ยงภัยแล้ว

๑๑. พื้นที่ติดตามและเฝ้าระวังสถานการณ์ธรณีพิบัติภัย ณ วันที่ ๑๐ ธันวาคม ๒๕๖๗ (กรมทรัพยากรธรณี)

เนื่องจากในพื้นที่เสี่ยงภัยแผ่นดินถล่มมีฝนตกหนักต่อเนื่อง ประกอบกับมีพื้นที่คาดการณ์ปริมาณน้ำฝนที่อาจก่อให้เกิดแผ่นดินถล่มล่วงหน้าโดยเฉพาะในบริเวณภาคใต้ จังหวัดสงขลา ปัตตานี ยะลา และนราธิวาส ศูนย์ปฏิบัติการธรณีพิบัติภัย จึงได้ทำการเฝ้าระวังและติดตามสถานการณ์ธรณีพิบัติภัยแผ่นดินถล่มและน้ำป่าไหลหลากเป็นพิเศษและจะทำการแจ้งอาสาสมัครเครือข่ายในพื้นที่เสี่ยงภัยต่อไป

๑๒. เหตุการณ์วิกฤตน้ำปัจจุบัน ณ วันที่ ๑๐ ธันวาคม ๒๕๖๗ [๑๕.๐๐ น. (เมื่อวาน) - ๐๘.๐๐ น. (วันนี้)]

ไม่มีสถานการณ์

๑๓. สถานการณ์ภาวะน้ำท่วม และสถานการณ์ฝนแล้ง/ฝนทิ้งช่วง ณ วันที่ ๑๐ ธันวาคม ๒๕๖๗ (ปก.)

สถานการณ์อุทกภัย

จากสถานการณ์ความกดอากาศสูงกำลังปานกลางถึงค่อนข้างแรงระลอกใหม่จากสาธารณรัฐประชาชนจีน ทำให้ภาคใต้ตอนล่างมีฝนตกหนักถึงหนักมากบางพื้นที่ ทำให้เกิดน้ำท่วมฉับพลัน และน้ำป่าไหลหลาก ระหว่างวันที่ ๒๒ พ.ย. - ๑๐ ธ.ค. ๒๕๖๗ เกิดสถานการณ์อุทกภัยในพื้นที่ ๑๐ จ. (ชุมพร สุราษฎร์ธานี นครศรีธรรมราช พัทลุง ตรัง สตูล สงขลา ปัตตานี ยะลา นราธิวาส) ๘๗ อ. ๕๓๘ ต. ๓,๗๒๙ ม. ประชาชนได้รับผลกระทบ ๖๖๔,๑๗๓ ครัวเรือน รวมมีผู้เสียชีวิต ๓๑ ราย (จ.พัทลุง ๒ ราย สงขลา ๑๐ ราย ปัตตานี ๗ ราย ยะลา ๕ ราย นราธิวาส ๔ ราย นครศรีธรรมราช ๓ ราย อยู่ระหว่างตรวจสอบข้อเท็จจริง) ปัจจุบันยังคงมีสถานการณ์อุทกภัยในพื้นที่ ๒ จ. (นครศรีธรรมราช สงขลา) ๖ อ. ๑๙ ต. ๘๐ ม. ประชาชนได้รับผลกระทบ ๖,๐๔๕ ครัวเรือน

๑๔. ลักษณะอากาศ ๗ วันข้างหน้า (ระหว่างวันที่ ๙ - ๑๕ ธันวาคม ๒๕๖๗)

ในช่วงวันที่ ๑๐ - ๑๒ ธ.ค. ๖๗ บริเวณความกดอากาศสูงหรือมวลอากาศเย็นกำลังปานกลางจากประเทศจีนที่ปกคลุมประเทศไทยตอนบนและทะเลจีนใต้จะมีกำลังอ่อนลง ลักษณะเช่นนี้ทำให้ประเทศไทยตอนบนมีอุณหภูมิสูงขึ้น ๑ - ๓ องศาเซลเซียส แต่ยังคงมีอากาศเย็นกับมีหมอกในตอนเช้า สำหรับมรสุมตะวันออกเฉียงเหนือที่พัดปกคลุมอ่าวไทย และภาคใต้เริ่มมีกำลังอ่อนลง ทำให้ภาคใต้มีฝนลดลง ส่วนในช่วงวันที่ ๑๓ - ๑๕ ธ.ค. ๖๗ บริเวณความกดอากาศสูงหรือมวลอากาศเย็นกำลังค่อนข้างแรงอีกระลอกหนึ่งจากประเทศจีนจะแผ่ลงมาปกคลุมประเทศไทยตอนบน และทะเลจีนใต้ ลักษณะเช่นนี้ทำให้บริเวณดังกล่าวมีฝนบางแห่งเกิดขึ้นได้ในระยะแรก หลังจากนั้นอุณหภูมิจะลดลงกับมีลมแรง โดยภาคตะวันออกเฉียงเหนืออุณหภูมิจะลดลง ๔ - ๖ องศาเซลเซียส ส่วนภาคเหนือ ภาคกลาง รวมทั้งกรุงเทพมหานครและปริมณฑล และภาคตะวันออก อุณหภูมิจะลดลง ๒ - ๕ องศาเซลเซียส สำหรับมรสุมตะวันออกเฉียงเหนือที่พัดปกคลุมอ่าวไทยและภาคใต้จะมีกำลังแรงขึ้นเป็นกำลังค่อนข้างแรง ในขณะที่มีหย่อมความกดอากาศต่ำบริเวณเกาะบอร์เนียวจะเคลื่อนผ่านอ่าวไทย และภาคใต้ ทำให้ภาคใต้มีฝนเพิ่มขึ้นและมีฝนตกหนักถึงหนักมากบางแห่ง ส่วนคลื่นลมบริเวณอ่าวไทยและทะเลอันดามันจะมีกำลังแรงขึ้นโดยอ่าวไทยมีคลื่นสูง ๒ - ๓ เมตร บริเวณที่มีฝนฟ้าคะนองคลื่นสูงมากกว่า ๓ เมตร

อนึ่ง ในช่วงวันที่ ๑๒ - ๑๓ ธ.ค. ๖๗ คลื่นกระแสลมฝ่ายตะวันออกจะเคลื่อนผ่านภาคตะวันออกเฉียงเหนือตอนล่าง ภาคตะวันออก ภาคกลาง รวมทั้งกรุงเทพมหานครและปริมณฑล ทำให้บริเวณดังกล่าวมีฝนเกิดขึ้น

๑๕. ความช่วยเหลือพื้นที่ประสบปัญหาภัยน้ำท่วมสะสมของกรมทรัพยากรน้ำ

ความช่วยเหลือในพื้นที่ประสบปัญหาภัยน้ำท่วม ตั้งแต่วันที่ ๑ ตุลาคม - ๙ ธันวาคม ๒๕๖๗

หน่วยงาน	จังหวัด	ปริมาณการสูบน้ำ (ลบ.ม.)	ปริมาณการแจกจ่ายน้ำสะอาด (ลิตร)	ประโยชน์ที่ได้รับ			
				อุปโภค-บริโภค		พื้นที่เกษตร (ไร่)	
				ครัวเรือน	ประชากร	ไร่	ชนิดพืช
สท.๑	ลำปาง	๓๘,๐๘๐	๑๒๐,๖๐๐	๕๒๐	๑,๖๗๕	๖๐	-
	ตาก	-	๑,๒๐๐	-	-	-	-
	เชียงใหม่	๒,๘๕๕,๕๖๐	๑,๒๐๐	๖,๗๒๔	๑๙,๐๑๓	๓๐,๔๔๗	-
สท.๒	กรุงเทพมหานคร	๖๖๔,๒๐๐	-	๑,๕๐๐	๒,๗๐๐	-	-
	สระบุรี	๓๙๔,๒๐๐	-	๒,๔๔๕	๕,๕๑๖	-	-
	นครสวรรค์	๒๔๙,๔๘๐	-	๑,๖๙๔	๔,๒๐๗	๑,๐๐๐	นาข้าว
	เพชรบูรณ์	๘,๑๐๐	-	-	๗๐๐	-	-
สท.๓	อุดรธานี	๓,๘๖๘,๗๐๔	-	๑๘,๘๘๑	๕๒,๕๑๕	-	-
	เลย	๔,๗๔๓,๐๗๒	-	๘๗,๗๙๗	๒๔๐,๕๔๓	-	-
สท.๔	ขอนแก่น	๑,๗๒๘,๐๐๐	-	๒๙,๐๓๒	๔๘,๖๖๔	-	-
สท.๕	นครราชสีมา	๔๗๕,๖๘๐	-	๕,๖๔๔	๑๑,๐๔๐	-	-
สท.๖	ระยอง	๑๒๔,๘๐๐	-	๔,๘๐๐	๑๙,๒๗๒	-	-
	ปราจีนบุรี	๓๒๘,๙๕๐	-	๘,๑๒๔	๑๒,๘๘๓	-	-
สท.๗	ราชบุรี	๑๔๒,๕๖๐	-	๑,๐๘๖	๓,๑๔๓	๒๙๕	ฝรั่ง,มะพร้าว,ข้าวโพด,กล้วย
	สุพรรณบุรี	๒๓๖,๕๒๐	-	๒๐๐	๔๕๐	-	-
	นครปฐม	๕๓๗,๘๔๐	-	๑,๗๖๒	๒,๔๑๕	๕๗๐	นาข้าว,มะม่วง,มะพร้าว,ส้มโอ
สท.๘	สงขลา	๓,๐๒๖,๙๘๐	-	๘๐,๑๑๕	๒๓๑,๘๐๕	๓๐,๑๕๐	ยางพารา/มะพร้าว/ผักสวนครัว/ทุเรียน/สละ/ลองกอง/ข้า้ปะดะ/เลี้ยงปลานิล,ปลาช่อน ไร่นา กล้วย ปาล์ม
	ปัตตานี	๗๕๐,๐๖๐	-	๓,๔๐๐	๑๓,๐๐๐	๔,๐๕๐	ไร่อ้อย เลี้ยงสัตว์(เปิด ไก่ แพะ)
	พัทลุง	๑๘๓,๐๖๐	-	๑,๖๐๐	๓,๐๐๐	๒,๕๐๐	ชุมชนบ้านเรือน ค้าขาย, สอน. บ้านพักราชการ,ชาวบ้าน
สท.๙	พิษณุโลก	๘,๘๘๐	๖๐๐	๒๑๗	๒,๐๐๐	-	-
	สุโขทัย	๓๑,๔๔๐	-	๔,๔๒๒	๗,๖๑๔	-	-

	น่าน	๒,๒๒๐	-	๑,๘๕๐	๓,๖๐๐	-	-
	แพร่	๑,๕๐๐	-	๓,๕๐๐	๗,๐๐๐	-	-
สทพ.๑๐	ภูเก็ต	๔๒๗,๐๐๐	-	๑,๑๔๐	๓,๖๘๕	๓๐	ยางพารา
สทพ.๑๑	อุบลราชธานี	๙๓๐,๐๐๐	-	๖๒๖	๒,๓๔๖	-	-
	๒๕ จังหวัด	๒๑,๗๔๖,๗๘๖	๑๒๓,๖๐๐	๒๖๗,๐๗๙	๖๙๘,๗๘๖	๖๙,๑๐๒	-

จึงเรียนมาเพื่อโปรดทราบ

นายธีระชุน บุญสิทธิ์
อธิบดีกรมทรัพยากรน้ำ
 ประธานคณะทำงานศูนย์ปฏิบัติการ
 ทรัพยากรธรรมชาติและสิ่งแวดล้อม (ด้านทรัพยากรน้ำ)