



รายงานการเฝ้าระวังติดตามสถานการณ์น้ำและความช่วยเหลือ
ศูนย์ปฏิบัติการทรัพยากรธรรมชาติและสิ่งแวดล้อม (ด้านทรัพยากรน้ำ)
กระทรวงทรัพยากรธรรมชาติและสิ่งแวดล้อม



กองวิเคราะห์และประเมินสถานการณ์น้ำ กรมทรัพยากรน้ำ

โทรศัพท์ ๐ ๒๒๗๑ ๖๐๐๐ ต่อ ๖๔๔๕ โทรสาร ๐ ๒๒๗๘ ๖๖๒๙ www.dwr.go.th IDLine: mekhalawoc Email: mekhala@dwr.mail.go.th

รายงานฉบับที่ ๖๓๒/๒๕๖๗

เวลา ๑๕.๐๐ น.

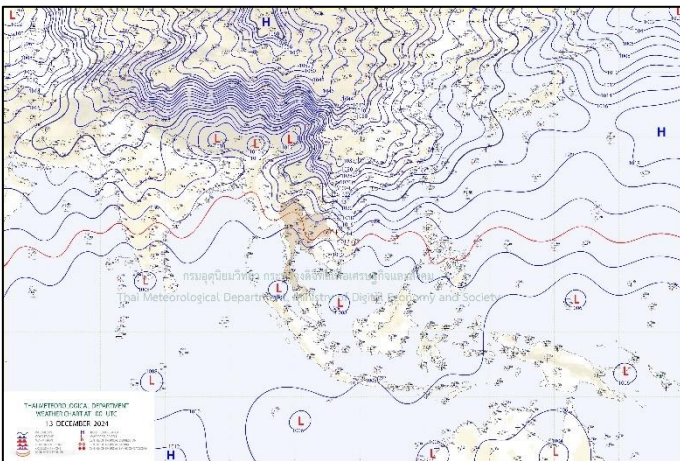
วันที่ ๑๓ ธันวาคม ๒๕๖๗

เรียน รมว.ทส. เลขาธิการ รมว.ทส. ที่ปรึกษา รมว.ทส. ปกท.ทส. รอง ปกท.ทส. อทน. อทบ. และหน่วยงานที่เกี่ยวข้อง

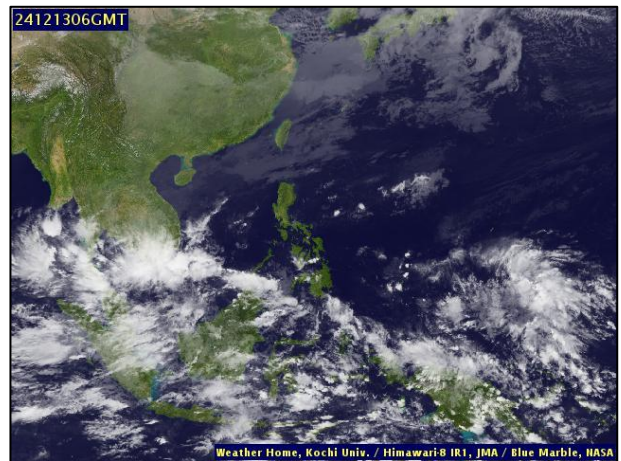
๑. สภาวะอากาศ เวลา ๑๑.๐๐ น. (กรมอุตุนิยมวิทยา)

พยากรณ์อากาศ ๒๔ ชั่วโมงข้างหน้า มรสุมตะวันออกเฉียงเหนือกำลังค่อนข้างแรงพัดปกคลุมอ่าวไทยและภาคใต้ ประกอบกับมีหย่อมความกดอากาศต่ำบริเวณช่องแคบมะละกาและด้านตะวันออกของประเทศมาเลเซีย ทำให้ภาคใต้มีฝนตกหนักหลายพื้นที่ กับมีฝนตกหนักมากบางแห่ง ขอให้ประชาชนในบริเวณดังกล่าวระวังอันตรายจากฝนตกหนักถึงหนักมากและฝนที่ตกสะสม ซึ่งอาจทำให้เกิดน้ำท่วมฉับพลันและน้ำป่าไหลหลาก โดยเฉพาะพื้นที่ลาดเชิงเขาใกล้ทางน้ำไหลผ่านและพื้นที่ลุ่มไว้ด้วย ส่วนคลื่นลมบริเวณอ่าวไทยมีกำลังค่อนข้างแรง โดยมีคลื่นสูง ๒-๓ เมตร บริเวณที่มีฝนฟ้าคะนองคลื่นสูงมากกว่า ๓ เมตร ทะเลอันดามันมีคลื่นสูงประมาณ ๑ เมตร ห่างฝั่งคลื่นสูงมากกว่า ๑ เมตร บริเวณที่มีฝนฟ้าคะนองคลื่นสูงมากกว่า ๒ เมตร ขอให้ชาวเรือบริเวณอ่าวไทยและทะเลอันดามันเดินเรือด้วยความระมัดระวัง และหลีกเลี่ยงการเดินเรือในบริเวณที่มีฝนฟ้าคะนอง สำหรับเรือเล็กบริเวณอ่าวไทยควรงดออกจากฝั่ง ส่วนประชาชนบริเวณภาคใต้ (ฝั่งตะวันออก) ระวังอันตรายจากคลื่นลมแรงที่ซัดเข้าหาฝั่งในระยะนี้ไว้ด้วย

สำหรับบริเวณความกดอากาศสูงหรือมวลอากาศเย็นกำลังค่อนข้างแรงอีกระลอกหนึ่งจากประเทศจีนแผ่ปกคลุมประเทศไทยตอนบน และทะเลจีนใต้แล้ว ลักษณะเช่นนี้ทำให้ประเทศไทยตอนบนมีฝนเกิดขึ้นได้ในระยะแรก หลังจากนั้นอากาศจะเย็นลง กับมีลมแรง และอุณหภูมิจะลดลง ๒-๔ องศาเซลเซียส ในภาคตะวันออกเฉียงเหนือ ส่วนภาคอื่นๆ อุณหภูมิจะลดลง ๑-๓ องศาเซลเซียส ยอดดอยมีอากาศหนาวถึงหนาวจัด ในขณะที่ยอดภูมีอากาศหนาว ขอให้ประชาชนในบริเวณดังกล่าวดูแลสุขภาพเนื่องจากสภาพอากาศที่เปลี่ยนแปลง

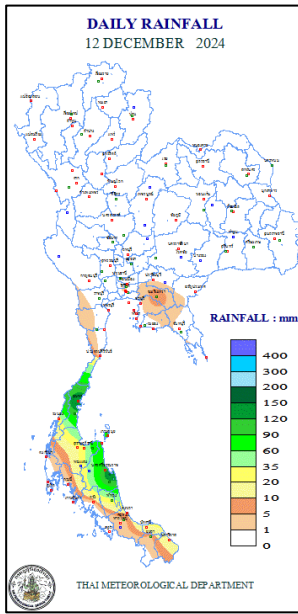


แผนที่อากาศ วันที่ ๑๓ ธ.ค. ๒๕๖๗ เวลา ๐๗.๐๐ น.



ภาพถ่ายดาวเทียม วันที่ ๑๓ ธ.ค. ๒๕๖๗ เวลา ๑๓.๐๐ น.

๒. ปริมาณฝนสะสม ณ เวลา ๐๗.๐๐ น.(เมื่อวาน) - ๐๗.๐๐ น.(วันนี้) (กรมอุตุนิยมวิทยา)



จุดตรวจวัด	ปริมาณฝน (มม.)
จ.นครศรีธรรมราช (สภข.)	๑๕๖.๖
จ.ชุมพร (สวี่ สภข.)	๑๓๖.๖
จ.สุราษฎร์ธานี (เกาะสมุย)	๘๗.๘
จ.พัทลุง (สภข.)	๒๙.๖
จ.ระนอง	๒๑.๖
จ.ปัตตานี	๑๙.๒
จ.ยะเชิงเตรา	๑๐.๓

๓. ปริมาณฝนสะสมของพื้นที่ลาดเชิงเขา ๑๒ ชม. ที่ผ่านมา (กรมทรัพยากรน้ำ)

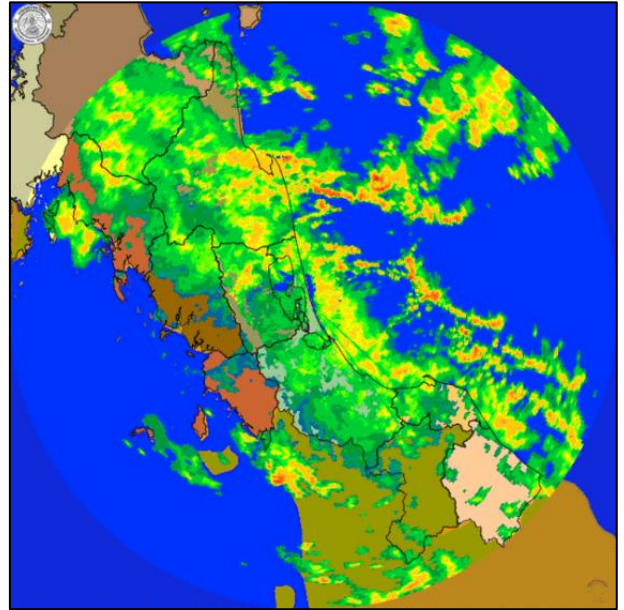
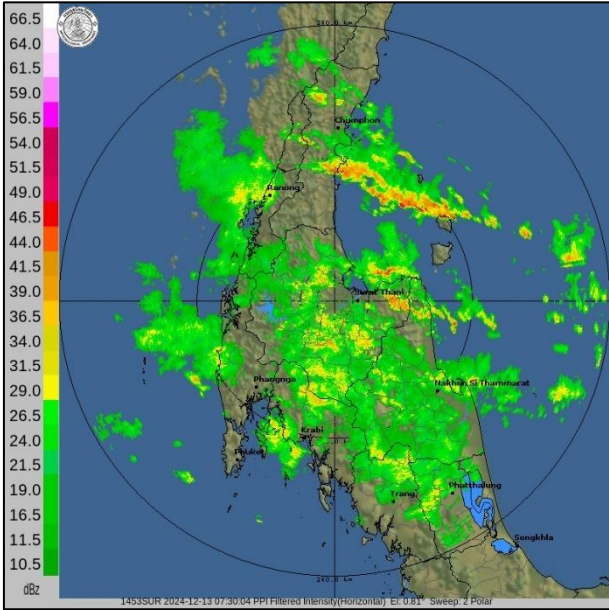
รหัสสถานี	จุดตรวจวัด	ปริมาณฝน (มม./๑๒ ชม.)
STN๐๗๔๓	บ้านหน้าเหมือง ต.ควนทอง อ.ขนอม จ.นครศรีธรรมราช	๙๔.๐
STN๐๔๙๐	บ้านหนองจระเข้ ต.นาชะอัง อ.เมืองชุมพร จ.ชุมพร	๗๒.๕
STN๐๗๔๖	บ้านห้วยหินลับ ต.ทุ่งไผ่ อ.สิชล จ.นครศรีธรรมราช	๗๐.๐
STN๒๑๐๘	บ้านสระสี่มุม ต.สิชล อ.สิชล จ.นครศรีธรรมราช	๕๐.๕
STN๑๗๓๔	บ้านปลายคลองวัน ต.ปากจั่น อ.กระบุรี จ.ระนอง	๔๘.๐
STN๑๐๔๔	บ้านเสียบญวน ต.วังใหม่ อ.เมืองชุมพร จ.ชุมพร	๔๘.๐
STN๑๕๗๘	บ้านเขาวง ต.ปากแพรก อ.ดอนสัก จ.สุราษฎร์ธานี	๔๗.๕
STN๑๗๔๒	บ้านเขาวง ต.บ้านนา อ.เมืองชุมพร จ.ชุมพร	๔๔.๕
STN๐๔๘๙	บ้านเนินสำลี ต.สะพลี อ.ปะทิว จ.ชุมพร	๓๘.๕
STN๑๗๔๔	บ้านทุ่งตาพล ต.บางแก้ว อ.ละอุ่น จ.ระนอง	๓๘.๐

๔. ค่าความชื้นในดิน (กรมทรัพยากรน้ำ/คณะกรรมการแม่น้ำโขง)

ภูมิภาค	ความชื้นในดิน [-] ๑๘ ส.ค. ๖๗	ความชื้นในดิน [-] ๑๘ ก.ย. ๖๗	แนวโน้ม
เหนือ	ค่าความชื้นในดินมาก	ค่าความชื้นในดินมากที่สุด	เพิ่มขึ้น
กลาง	ค่าความชื้นในดินมาก	ค่าความชื้นในดินมาก	ลดลง
ตะวันออกเฉียงเหนือ	ค่าความชื้นในดินมาก	ค่าความชื้นในดินมาก	เพิ่มขึ้น
ตะวันออก	ค่าความชื้นในดินมาก	ค่าความชื้นในดินมาก	ลดลง
ตะวันตก	ค่าความชื้นในดินปานกลาง	ค่าความชื้นในดินน้อย	ลดลง
ใต้	ค่าความชื้นในดินปานกลาง	ค่าความชื้นในดินมาก	เพิ่มขึ้น

หมายเหตุ : ความชื้นในดิน ๕ ระดับ มากสุด มาก ปานกลาง น้อย น้อยสุด

๕. เรดาร์ตรวจอากาศ ณ วันที่ ๑๓ ธันวาคม ๒๕๖๗ (กรมอุตุนิยมวิทยา)

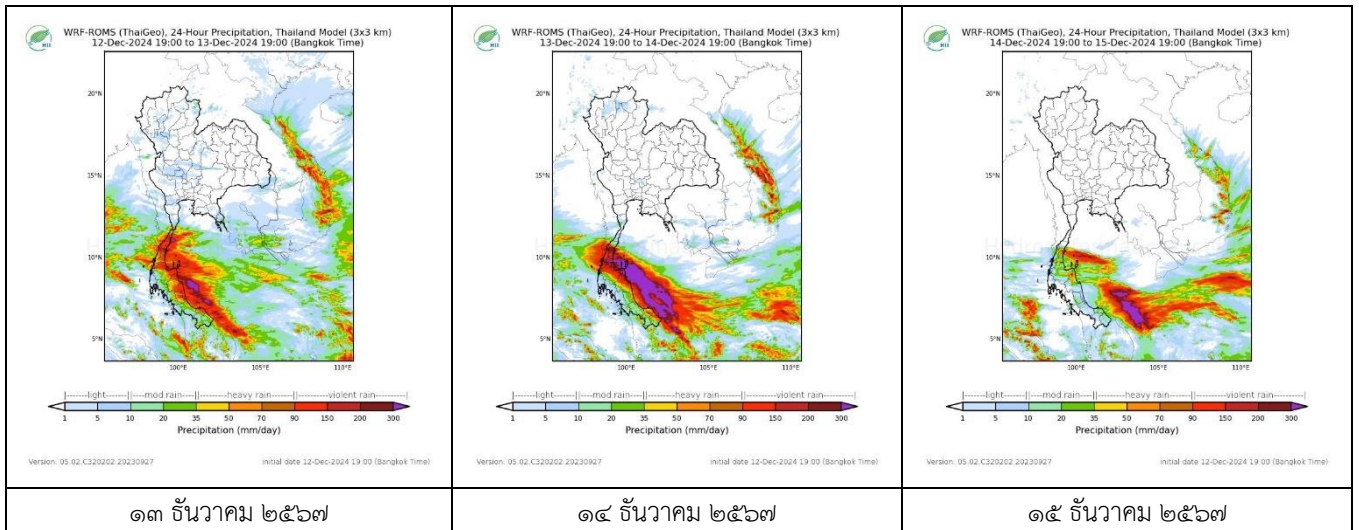


สถานีสมุทรสงคราม เวลา ๑๔.๓๐ น.

สถานีสทิงพระ จ.สงขลา เวลา ๑๔.๓๐ น.

จากเรดาร์ตรวจอากาศพบกลุ่มเมฆฝนบริเวณภาคกลาง และภาคใต้ของประเทศไทย

๖. แผนภาพคาดการณ์ฝนล่วงหน้า ๓ วัน (สถาบันสารสนเทศทรัพยากรน้ำ (องค์การมหาชน))



๗. สถานการณ์น้ำในแหล่งเก็บกักน้ำ ณ วันที่ ๑๓ ธันวาคม ๒๕๖๗ (กรมชลประทาน กรมทรัพยากรน้ำ และสทช.)

๗.๑ ปริมาณน้ำในอ่างฯ ๕๘,๒๙๔ ล้าน ลบ.ม. คิดเป็นร้อยละ ๘๒ (ปริมาณน้ำใช้การได้ ๓๔,๗๕๕ ล้าน ลบ.ม. คิดเป็นร้อยละ ๗๓) ปริมาณน้ำในอ่างฯ เทียบกับปี ๒๕๖๖ (๕๕,๙๘๕ ล้าน ลบ.ม. คิดเป็นร้อยละ ๗๙) มากกว่าปี ๒๕๖๖ จำนวน ๒,๓๐๘ ล้าน ลบ.ม. ปริมาณน้ำไหลลงอ่างฯ จำนวน ๕๐.๗๖ ล้าน ลบ.ม. ปริมาณน้ำระบายจำนวน ๑๒๙.๘๐ ล้าน ลบ.ม. สามารถรับน้ำได้อีก ๑๒,๖๖๘ ล้าน ลบ.ม.

อ่างเก็บน้ำ	ความจุที่ รณก. (ล้าน ลบ.ม.)	ปริมาณ น้ำในอ่าง		ปริมาณ น้ำใช้การได้		ปริมาณ น้ำไหลลงอ่าง		ปริมาณ น้ำระบาย		ปริมาณน้ำ รับได้อีก (ล้าน ม. ^๓) (ความจุที่ รณก.- ปริมาณน้ำ ปัจจุบัน)
		ปริมาณ (ล้าน ม. ^๓)	% น้ำ เก็บ กัก	ปริมาณ (ล้าน ม. ^๓)	% น้ำใช้ การ	วันนี้ (ล้าน ม. ^๓)	เมื่อวาน (ล้าน ม. ^๓)	วันนี้ (ล้าน ม. ^๓)	เมื่อวาน (ล้าน ม. ^๓)	
๑.ภูมิพล	๑๓,๔๖๒	๑๐,๗๕๔	๘๐	๖,๙๕๔	๗๒	๖.๑๕	๙.๒๑	๓๑.๐๐	๓๑.๐๐	๒,๗๐๘
๒.สิริกิติ์	๙,๕๑๐	๘,๘๖๗	๙๓	๖,๐๑๗	๙๐	๖.๓๖	๖.๔๐	๒๘.๐๒	๒๘.๐๘	๖๔๓
๓.จุฬารัตน์	๑๖๔	๑๑๗	๗๒	๘๐	๖๓	๐.๐๙	๐.๐๒	๐.๐๐	๐.๐๐	๔๗
๔.อุบลรัตน์	๒,๔๓๑	๑,๙๒๘	๗๙	๑,๓๔๗	๗๓	๐.๐๐	๑.๐๙	๔.๐๕	๔.๐๗	๕๐๓

๕.ลำปาง	๑,๙๘๐	๑,๗๐๖	๘๖	๑,๖๐๖	๘๕	๒,๖๖	๐.๐๐	๑.๒๖	๑.๒๖	๒๗๔
๖.สุรินทร์	๑,๙๖๖	๑,๔๙๘	๗๖	๖๖๗	๕๙	๑.๓๑	๐.๐๐	๑.๐๒	๑.๐๓	๔๖๘
๗.ป่าสักชลสิทธิ์	๙๖๐	๘๖๙	๙๑	๘๖๖	๙๐	๐.๔๘	๐.๐๐	๕.๑๙	๕.๒๐	๙๑
๘.ศรีนครินทร์	๑๗,๗๔๕	๑๔,๘๐๙	๘๓	๔,๕๔๔	๖๑	๗.๔๔	๑.๒๕	๗.๙๗	๗.๙๖	๒,๙๓๖
๙.วชิราลงกรณ	๘,๘๖๐	๗,๕๒๓	๘๕	๔,๕๑๑	๗๗	๒.๒๑	๙.๓๔	๑๑.๙๙	๑๒.๐๔	๑,๓๓๗
๑๐.ขุนด่านปราการชล	๒๒๔	๒๑๐	๙๔	๒๐๕	๙๔	๐.๓๔	๐.๐๐	๑.๐๑	๐.๓๓	๑๔
๑๑.รัชชประภา	๕,๖๓๙	๔,๐๒๖	๗๑	๒,๖๗๔	๖๒	๓.๔๑	๐.๓๓	๓.๐๗	๒.๙๓	๑,๖๑๓
๑๒.บางยาง	๑,๔๕๔	๑,๒๑๒	๘๓	๙๓๖	๗๙	๑๖.๑๖	๒๐.๑๕	๑๘.๕๔	๑๘.๕๖	๒๔๒

๗.๒ อ่างเก็บน้ำขนาดกลาง ๔๓๕ แห่ง มีปริมาณน้ำ ๔,๒๖๐ ล้าน ลบ.ม. (๗๙%) ปริมาณน้ำใช้การ ๓,๘๕๗ ล้าน ลบ.ม. (๗๗%)

๗.๓ แหล่งน้ำในพื้นที่นอกเขตชลประทาน ๑๐๒,๐๙๙ แห่ง มีปริมาณน้ำรวม ๗,๔๖๗ ล้าน ลบ.ม. (๘๘%)

๗.๔ แหล่งน้ำขนาดเล็กนอกเขตชลประทาน ๒๗๓ แห่ง ตรวจวัดโดยกรมทรัพยากรน้ำ เริ่มต้นฤดูฝน มีปริมาณน้ำ ๒๐๗.๑ ล้าน ลบ.ม. (๕๔%) ปริมาณน้ำปัจจุบัน ๔๖๐.๒ ล้าน ลบ.ม. (๘๗%)

ภูมิภาค	จำนวน (แห่ง)	ปริมาณรวม (ล้าน ลบ.ม.)	ปริมาณน้ำ (ล้าน ลบ.ม.)							
			เดือน						ปัจจุบัน	
			มี.ย. ๒๕๖๗	ก.ค. ๒๕๖๗	ส.ค. ๒๕๖๗	ก.ย. ๒๕๖๗	ต.ค. ๒๕๖๗	พ.ย. ๒๕๖๗	๒ ธ.ค. ๒๕๖๗	ร้อยละ
เหนือ	๑๗,๒๔๙	๙๙๒	๕๗๐	๕๘๓	๗๗๖	๘๗๕	๙๖๐	๙๖๔	๙๖๔	๙๗
ตะวันออกเฉียงเหนือ	๕๔,๕๔๗	๔,๓๘๒	๒,๒๖๖	๒,๘๑๐	๓,๐๔๓	๓,๙๘๖	๓,๙๒๙	๓,๗๖๓	๓,๗๖๓	๘๕
กลาง	๑๖,๓๖๗	๑,๕๗๔	๕๓๘	๖๗๒	๖๙๓	๙๘๙	๑,๒๗๓	๑,๒๔๔	๑,๒๔๔	๗๙
ตะวันออกเฉียงใต้	๗,๘๐๔	๙๙๒	๕๓๕	๗๗๔	๗๑๗	๙๐๓	๑,๑๐๗	๑,๑๑๗	๑,๑๑๗	๑๑๒
ใต้	๓,๖๒๖	๓๓๘	๑๕๒	๑๔๗	๑๔๔	๑๕๙	๑๗๙	๒๕๒	๒๕๒	๗๔
รวม	๑๐๒,๐๙๙.๐๐	๘,๔๗๐	๔,๑๐๓	๕,๐๓๑	๕,๔๒๗	๖,๙๗๕	๗,๕๔๐	๗,๔๖๗	๗,๔๖๗	๘๘

๘. สถานการณ์น้ำในประเทศ ณ วันที่ ๑๐ - ๑๓ ธันวาคม ๒๕๖๗ (กรมชลประทาน)

สถานี	แม่น้ำ	อำเภอ	จังหวัด	ระดับตลิ่ง (ม.รทก.)	ระดับน้ำ (ม.รทก.)				แนวโน้ม	เปรียบเทียบระดับตลิ่ง
					อังคาร	พุธ	พฤหัสบดี	ศุกร์		
					๑๐ ธ.ค.	๑๑ ธ.ค.	๑๒ ธ.ค.	๑๓ ธ.ค.		
P.๑	ปิง	เมือง	เชียงใหม่	๓.๗๐	๑.๒๗	๑.๓๒	๑.๒๕	๑.๒๕	ทรงตัว	-๒.๔๕
W.๑C	วัง	เมือง	ลำปาง	๕.๒๐	๐.๒๘	๐.๒๗	๐.๒๗	๐.๒๐	ลดลง	-๕.๐๐
Y.๑๖	ยม	บางระกำ	พิษณุโลก	๗.๓๐	๕.๒๑	๕.๒๓	๕.๒๕	๕.๒๙	เพิ่มขึ้น	-๒.๐๑
N.๗A	น่าน	เมือง	พิจิตร	๙.๘๗	๒.๙๓	๒.๘๘	๒.๗๙	๓.๒๐	เพิ่มขึ้น	-๖.๖๗
C.๒	เจ้าพระยา	เมือง	นครสวรรค์	๒๕.๗๐	๑๗.๘๙	๑๗.๘๓	๑๗.๘๒	๑๗.๙๘	เพิ่มขึ้น	-๗.๗๒
C.๑๓	เจ้าพระยา	สรรพยา	ชัยนาท	๑๖.๓๔	๕.๕๔	๕.๕๔	๕.๕๔	๕.๕๔	ทรงตัว	-๑๐.๘๐
M.๖A	มูล	สตึก	บุรีรัมย์	๗.๙๕	๐.๔๒	๐.๓๓	๐.๒๓	๐.๒๐	ลดลง	-๗.๗๕
M.๑๙๑	ลำตะคอง	เมือง	นครราชสีมา	๓.๕๐	๐.๗๕	๑.๐๔	๑.๑๕	๑.๑๔	ลดลง	-๒.๓๖
M.๗	มูล	เมือง	อุบลราชธานี	๗.๐๐	๒.๕๕	๒.๕๒	๒.๕๗	๒.๕๘	เพิ่มขึ้น	-๔.๔๒
M.๖๙	ลำเซบก	โครงการพิเศษ	อุบลราชธานี	๙.๗๐	๖.๖๐	๖.๕๔	๖.๐๗	๖.๑๐	เพิ่มขึ้น	-๓.๖๐
X.๖๔	คลองท่าแซะ	ท่าแซะ	ชุมพร	๑๗.๑๓	๘.๗๒	๘.๖๖	๘.๘๘	๘.๕๖	ลดลง	-๘.๕๗
X.๑๔๙	คลองกลาย	นบพิตำ	นครศรีธรรมราช	๓๓.๙๖	๒๗.๔๐	๒๗.๓๙	๒๗.๓๔	๒๘.๐๓	เพิ่มขึ้น	-๕.๙๓
X.๒๗๔	แม่น้ำโก-ลก	แว้ง	นราธิวาส	๒๓.๕๐	๒๒.๒๗	๒๐.๖๖	๑๙.๕๗	๑๙.๔๐	ลดลง	-๔.๑๐
X.๓๗A	แม่น้ำตาปี	พระแสง	สุราษฎร์ธานี	๑๑.๗๐	๖.๙๔	๖.๘๙	๖.๘๘	๖.๖๖	ลดลง	-๕.๐๔

*** ยังไม่ได้รับรายงาน

๙. สถานการณ์น้ำในพื้นที่ลุ่มน้ำโขง ณ วันที่ ๑๓ ธันวาคม ๒๕๖๗ (คณะกรรมการแม่น้ำโขง)

สถานี	ระดับอ้างอิง (ม.รทก.)	ระดับตลิ่ง (ม.)	ระดับน้ำ (ม.)					เปรียบเทียบระดับตลิ่ง (ม.)	ผลต่างของระดับน้ำ (ม.)		แนวโน้ม
			๙ ธ.ค.	๑๐ ธ.ค.	๑๑ ธ.ค.	๑๒ ธ.ค.	๑๓ ธ.ค.		๓ วัน ย้อนหลัง	๕ วัน ย้อนหลัง	
อ.เชียงแสน จ.เชียงราย	๓๕๗.๑๑๐	๑๒.๘๐	๓.๒๔	๓.๐๗	๒.๗๙	๒.๓๖	๒.๑๘	-๑๐.๖๒	-๐.๖๑	-๑.๐๖	ลดลง
อ.เชียงคาน จ.เลย	๑๙๔.๑๑๘	๑๖.๐๐	๕.๑๖	๕.๑๗	๕.๓๑	๕.๘๕	๖.๐๒	-๙.๙๘	๐.๗๑	๐.๘๖	เพิ่มขึ้น
อ.เมือง จ.หนองคาย	๑๕๓.๖๔๘	๑๒.๒๐	๒.๐๓	๑.๙๕	๑.๙๕	๒.๐๒	๒.๓๖	-๙.๘๔	๐.๔๑	๐.๓๓	เพิ่มขึ้น
อ.เมือง จ.นครพนม	๑๓๒.๖๘๐	๑๒.๐๐	๒.๐๖	๒.๐๐	๑.๙๘	๒.๐๐	๒.๐๐	-๑๐.๐๐	๐.๐๒	-๐.๐๖	ทรงตัว
อ.เมือง จ.มุกดาหาร	๑๒๔.๒๑๙	๑๒.๕๐	๒.๒๗	๒.๒๘	๒.๒๕	๒.๒๓	๒.๒๔	-๑๐.๒๖	-๐.๐๑	-๐.๐๓	เพิ่มขึ้น
อ.โขงเจียม จ.อุบลราชธานี	๘๙.๐๓๐	๑๔.๕๐	๒.๖๗	๒.๖๓	๒.๖๔	๒.๖๒	๒.๖๐	-๑๑.๙๐	-๐.๐๔	-๐.๐๗	ลดลง

***ไม่มีสถานการณ์

๑๐. สถานการณ์เตือนภัย Early Warning ณ วันที่ ๑๓ ธันวาคม ๒๕๖๗ (กรมทรัพยากรน้ำ)

การแจ้งเตือน	สถานี	การแจ้งเตือน	ช่วงเวลา
เตือนสีแดง (อพยพ)	บ้านท่าเจริญ ต.เสาชอง อ.ร่อนพิบูลย์ จ.นครศรีธรรมราช	ปริมาณฝนสะสม ๑๒ ชั่วโมง ๑๕๘.๐ มิลลิเมตร	๑๒ ธ.ค. ๖๗/๑๖.๐๔ น.
	บ้านพิต้า ตำบลกรุงชิง อำเภอหนองปีตา จังหวัดนครศรีธรรมราช	ปริมาณฝนสะสม ๑๒ ชั่วโมง ๑๔๙.๐ มิลลิเมตร	๑๒ ธ.ค. ๖๗/๑๖.๒๕ น.
	ชุมชนพฤษใต้ ต.พรหมโลก อ.พรหมคีรี จ.นครศรีธรรมราช	ปริมาณฝนสะสม ๑๒ ชั่วโมง ๑๕๙.๐ มิลลิเมตร	๑๒ ธ.ค. ๖๗/๑๖.๔๘ น.
	บ้านตากแดด ต.ท่าซึก อ.เมือง จ.นครศรีธรรมราช	ปริมาณฝนสะสม ๑๒ ชั่วโมง ๑๕๒.๐ มิลลิเมตร	๑๒ ธ.ค. ๖๗/๑๗.๐๐ น.
	บ้านต้นเลียบ ต.โมคลาน อ.ท่าศาลา จ.นครศรีธรรมราช	ค่าระดับน้ำ ๓.๖๑ เมตร ระดับวิกฤติ ๓.๕๐ เมตร	๑๒ ธ.ค. ๖๗/๒๐.๓๐ น.
	บ้านหน้าเหมือง ต.ควนทอง อ.ขนอม จ.นครศรีธรรมราช	ปริมาณฝนสะสม ๑๒ ชั่วโมง ๑๓๘.๕๐ มิลลิเมตร	๑๒ ธ.ค. ๖๗/๒๒.๐๐ น.
	บ้านหนองบัว ต.ไชยมนตรี อ.เมือง จ.นครศรีธรรมราช	ค่าระดับน้ำ ๓.๐๑ เมตร ระดับวิกฤติ ๓.๐๐ เมตร	๑๒ ธ.ค. ๖๗/๒๒.๔๓ น.
	บ้านสระสี่มุม ตำบลสิชล อำเภอสิชล จังหวัดนครศรีธรรมราช	ค่าระดับน้ำ ๕.๔๑ เมตร ระดับวิกฤติ ๕.๐๐ เมตร	๑๓ ธ.ค. ๖๗/๑๑.๒๓ น.
บ้านโน ตำบลปากแพรก อำเภอตอนสัก จังหวัดสุราษฎร์ธานี	ปริมาณฝนสะสม ๑๒ ชั่วโมง ๑๕๘.๐ มิลลิเมตร	๑๓ ธ.ค. ๖๗/๑๔.๐๐ น.	
เตือนสีเหลือง (เตือนภัย)	บ้านโนทับ ต.พรหมโลก อ.พรหมคีรี จ.นครศรีธรรมราช	ปริมาณฝนสะสม ๑๒ ชั่วโมง ๑๒๙.๕ มิลลิเมตร	๑๒ ธ.ค. ๖๗/๑๕.๒๐ น.
	บ้านวังลุง ตำบลทอนหงส์ อำเภอพรหมคีรี จังหวัดนครศรีธรรมราช	ปริมาณฝนสะสม ๑๒ ชั่วโมง ๑๑๗.๐ มิลลิเมตร	๑๒ ธ.ค. ๖๗/๑๖.๓๕ น.
	บ้านท่างาม ต.ท่าจิว อ.เมือง จ.นครศรีธรรมราช	ปริมาณฝนสะสม ๑๒ ชั่วโมง ๑๑๗.๐ มิลลิเมตร	๑๒ ธ.ค. ๖๗/๑๘.๐๐ น.
	บ้านพระเลียบ ตำบลท่าซึก อำเภอท่าศาลา จังหวัดนครศรีธรรมราช	ปริมาณฝนสะสม ๑๒ ชั่วโมง ๑๒๑.๐ มิลลิเมตร	๑๒ ธ.ค. ๖๗/๑๙.๓๕ น.
	บ้านโนเพล ตำบลขนอม อำเภอขนอม จังหวัดนครศรีธรรมราช	ปริมาณฝนสะสม ๑๒ ชั่วโมง ๑๑๗.๐ มิลลิเมตร	๑๒ ธ.ค. ๖๗/๒๑.๕๐ น.
	บ้านคีรีวัง ตำบลกำโลน อำเภอลานสกา จังหวัดนครศรีธรรมราช	ปริมาณฝนสะสม ๑๒ ชั่วโมง ๑๑๙.๐๐ มิลลิเมตร	๑๒ ธ.ค. ๖๗/๒๒.๐๓ น.
	บ้านเขาวง ตำบลบ้านนา อำเภอเมืองชุมพร จังหวัดชุมพร	ปริมาณฝนสะสม ๑๒ ชั่วโมง ๑๑๗.๕๐ มิลลิเมตร	๑๓ ธ.ค. ๖๗/๐๒.๔๘ น.
	บ้านท่าเจริญ* ตำบลเสาชอง อำเภอร่อนพิบูลย์ จ.นครศรีธรรมราช	ค่าระดับน้ำ ๓.๘๘ เมตร ระดับวิกฤติ ๔.๕๐ เมตร	๑๓ ธ.ค. ๖๗/๑๒.๒๓ น.
เตือนสีเขียว (เฝ้าระวัง)	บ้านห้วยไม้แก่น ต.ร่อนพิบูลย์ อ.ร่อนพิบูลย์ จ.นครศรีธรรมราช	ปริมาณฝนสะสม ๑๒ ชั่วโมง ๙๘.๐๐ มิลลิเมตร	๑๒ ธ.ค. ๖๗/๑๘.๐๐ น.
	บ้านไผ่เหียง ตำบลเปลี่ยน อำเภอสิชล จังหวัดนครศรีธรรมราช	ปริมาณฝนสะสม ๑๒ ชั่วโมง ๑๒๐.๐ มิลลิเมตร	๑๒ ธ.ค. ๖๗/๒๐.๐๑ น.
	บ้านห้วยหินลับ ตำบลทุ่งไเส อำเภอสิชล จังหวัดนครศรีธรรมราช	ปริมาณฝนสะสม ๑๒ ชั่วโมง ๑๑๓.๐ มิลลิเมตร	๑๒ ธ.ค. ๖๗/๒๑.๐๐ น.
	บ้านโน ตำบลปากแพรก อำเภอตอนสัก จังหวัดสุราษฎร์ธานี	ปริมาณฝนสะสม ๑๒ ชั่วโมง ๙๘.๕ มิลลิเมตร	๑๒ ธ.ค. ๖๗/๒๐.๕๗ น.
	บ้านหน้าถ้ำ ตำบลนาหวง อำเภอหนองปีตา จังหวัดนครศรีธรรมราช	ปริมาณฝนสะสม ๑๒ ชั่วโมง ๑๐๑.๕ มิลลิเมตร	๑๒ ธ.ค. ๖๗/๒๑.๕๐ น.

*** สำนักงานทรัพยากรน้ำภาคที่เกี่ยวข้องได้ดำเนินการแจ้งอาสาสมัครและเครือข่าย รวมถึงหน่วยงานที่เกี่ยวข้องในพื้นที่เสี่ยงภัยแล้ว

๑๑. พื้นที่ติดตามและเฝ้าระวังสถานการณ์ธรณีพิบัติภัย ณ วันที่ ๑๓ ธันวาคม ๒๕๖๗ (กรมทรัพยากรธรณี)

เนื่องจากในพื้นที่เสี่ยงภัยแผ่นดินถล่มมีฝนตกหนักต่อเนื่อง ประกอบกับมีพื้นที่คาบการณปริมาณน้ำฝนที่อาจก่อให้เกิดแผ่นดินถล่มล่วงหน้าโดยเฉพาะในบริเวณภาคใต้ จังหวัดชุมพร สุราษฎร์ธานี นครศรีธรรมราช ระนอง ตรัง พัทลุง สงขลา ยะลา ปัตตานี และนราธิวาส ศูนย์ปฏิบัติการธรณีพิบัติภัย จึงได้ทำการเฝ้าระวังและติดตามสถานการณ์ธรณีพิบัติภัยแผ่นดินถล่มและน้ำป่าไหลหลากเป็นพิเศษและจะทำการแจ้งอาสาสมัครเครือข่ายในพื้นที่เสี่ยงภัยต่อไป

๑๒. เหตุการณ์วิกฤตน้ำปัจจุบัน ณ วันที่ ๑๓ ธันวาคม ๒๕๖๗ [๐๘.๐๐ น. - ๑๕.๐๐ น. (วันนี้)]

ไม่มีสถานการณ์

๑๓. สถานการณ์ภาวะน้ำท่วม และสถานการณ์ฝนแล้ง/ฝนทิ้งช่วง ณ วันที่ ๑๓ ธันวาคม ๒๕๖๗ (ปก.)

สถานการณ์อุทกภัย

จากสถานการณ์ความกดอากาศสูงกำลังปานกลางถึงค่อนข้างแรงระลอกใหม่จากสาธารณรัฐประชาชนจีน ทำให้ภาคใต้ตอนล่างมีฝนตกหนักถึงหนักมากบางพื้นที่ ทำให้เกิดน้ำท่วมฉับพลัน และน้ำป่าไหลหลาก ระหว่างวันที่ ๒๒ พ.ย. - ๑๓ ธ.ค. ๒๕๖๗ เกิดสถานการณ์อุทกภัยในพื้นที่ ๑๐ จ. (ชุมพร สุราษฎร์ธานี นครศรีธรรมราช พัทลุง ตรัง สตูล สงขลา ปัตตานี ยะลา นราธิวาส) ๘๗ อ. ๕๓๘ ต. ๓,๗๒๙ ม. ประชาชนได้รับผลกระทบ ๖๖๔,๑๗๓ ครัวเรือน รวมมีผู้เสียชีวิต ๓๒ ราย (จ.พัทลุง ๒ ราย สงขลา ๑๐ ราย ปัตตานี ๗ ราย ยะลา ๖ ราย นราธิวาส ๔ ราย นครศรีธรรมราช ๓ ราย อยู่ระหว่างตรวจสอบข้อเท็จจริง) ปัจจุบันยังคงมีสถานการณ์อุทกภัยในพื้นที่ ๑ จ. (นครศรีธรรมราช) ๕ อ. ๑๓ ต. ๕๒ ม. ประชาชนได้รับผลกระทบ ๔,๘๐๕ ครัวเรือน

๑๔. ลักษณะอากาศ ๗ วันข้างหน้า (ระหว่างวันที่ ๑๓ - ๑๙ ธันวาคม ๒๕๖๗)

ในช่วงวันที่ ๑๓ - ๑๗ ธ.ค. ๖๗ บริเวณความกดอากาศสูงหรือมวลอากาศเย็นกำลังค่อนข้างแรงอีกระลอกหนึ่งจากประเทศจีนแผ่ลงมาปกคลุมประเทศไทยตอนบน ภาคใต้ตอนบน และทะเลจีนใต้ ประกอบกับมรสุมตะวันออกเฉียงเหนือที่พัดปกคลุมประเทศไทยตอนบนมีกำลังแรงขึ้น ลักษณะเช่นนี้ทำให้บริเวณดังกล่าวมีฝนเกิดขึ้นในระยะแรก หลังจากนั้นอุณหภูมิจะลดลง กับมีลมแรง โดยภาคตะวันออกเฉียงเหนือ อุณหภูมิจะลดลง ๕ - ๗ องศาเซลเซียส ส่วนภาคเหนือ ภาคกลาง รวมทั้งกรุงเทพมหานครและปริมณฑล ภาคตะวันออก และภาคใต้ตอนบน อุณหภูมิจะลดลง ๓ - ๖ องศาเซลเซียส สำหรับมรสุมตะวันออกเฉียงเหนือที่พัดปกคลุมอ่าวไทยและภาคใต้จะมีกำลังค่อนข้างแรง ประกอบกับจะมีหย่อมความกดอากาศต่ำบริเวณทะเลจีนใต้ตอนล่างเคลื่อนผ่านอ่าวไทยตอนล่าง ภาคใต้ตอนล่างและมาเลเซียในช่วงวันที่ ๑๓ - ๑๖ ธ.ค. ๖๗ ทำให้ภาคใต้มีฝนตกหนักหลายพื้นที่ โดยมีฝนตกหนักมากบางแห่ง ส่วนคลื่นลมบริเวณอ่าวไทยและทะเลอันดามันจะมีกำลังแรงขึ้น โดยอ่าวไทยมีคลื่นสูง ๒ - ๓ เมตร บริเวณที่มีฝนฟ้าคะนองคลื่นสูงมากกว่า ๓ เมตร

ส่วนในวันที่ ๑๘ - ๑๙ ธ.ค. ๖๗ บริเวณความกดอากาศสูงหรือมวลอากาศเย็นที่ปกคลุมประเทศไทยตอนบน ภาคใต้ตอนบน และทะเลจีนใต้ มีกำลังอ่อนลง ทำให้ประเทศไทยตอนบนมีอุณหภูมิสูงขึ้น ๑ - ๒ องศาเซลเซียส โดยมีอากาศเย็นถึงหนาว กับมีหมอกบางในตอนเช้า ส่วนมรสุมตะวันออกเฉียงเหนือที่พัดปกคลุมอ่าวไทยและภาคใต้ยังคงมีกำลังปานกลางถึงค่อนข้างแรง โดยอ่าวไทยตอนล่างมีคลื่นสูงประมาณ ๒ เมตรบริเวณที่มีฝนฟ้าคะนองคลื่นสูงมากกว่า ๒ เมตร

๑๕. ความช่วยเหลือพื้นที่ประสบปัญหาภัยน้ำท่วมสะสมของกรมทรัพยากรน้ำ

ความช่วยเหลือในพื้นที่ประสบปัญหาภัยน้ำท่วม ตั้งแต่วันที่ ๑ ตุลาคม - ๑๓ ธันวาคม ๒๕๖๗

หน่วยงาน	จังหวัด	ปริมาณการสูบน้ำ (ลบ.ม.)	ปริมาณการแจกจ่ายน้ำสะอาด (ลิตร)	ประโยชน์ที่ได้รับ			
				อุปโภค-บริโภค		พื้นที่เกษตร (ไร่)	
				ครัวเรือน	ประชากร	ไร่	ชนิดพืช
สท.๑	ลำปาง	๓๘,๐๘๐	๑๒๐,๖๐๐	๕๒๐	๑,๖๗๕	๖๐	-
	ตาก	-	๑,๒๐๐	-	-	-	-
	เชียงใหม่	๒,๘๔๕,๔๖๐	๑,๒๐๐	๖,๗๒๔	๑๙,๐๑๓	๓๐,๔๔๗	-
สท.๒	กรุงเทพมหานคร	๖๖๔,๒๐๐	-	๑,๕๐๐	๒,๗๐๐	-	-
	สระบุรี	๓๙๔,๒๐๐	-	๒,๔๔๕	๕,๕๑๖	-	-
	นครสวรรค์	๒๔๙,๔๘๐	-	๑,๖๙๔	๔,๒๐๗	๑,๐๐๐	นาข้าว
	เพชรบูรณ์	๘,๑๐๐	-	-	๗๐๐	-	-
สท.๓	อุดรธานี	๓,๘๖๘,๗๐๔	-	๑๘,๘๘๑	๕๒,๕๑๕	-	-
	เลย	๔,๗๔๓,๐๗๒	-	๘๗,๗๙๗	๒๔๐,๕๔๓	-	-
สท.๔	ขอนแก่น	๑,๗๒๘,๐๐๐	-	๒๙,๐๓๒	๔๘,๖๖๔	-	-
สท.๕	นครราชสีมา	๔๗๕,๖๘๐	-	๕,๖๔๔	๑๑,๐๔๐	-	-
สท.๖	ระยอง	๑๒๔,๘๐๐	-	๔,๘๐๐	๑๙,๒๗๒	-	-
	ปราจีนบุรี	๓๒๘,๙๕๐	-	๘,๑๒๔	๑๒,๘๘๓	-	-
สท.๗	ราชบุรี	๑๔๒,๕๖๐	-	๑,๐๘๖	๓,๑๔๓	๒๙๕	ฝรั่ง,มะพร้าว,ข้าวโพด,กล้วย
	สุพรรณบุรี	๒๓๖,๕๒๐	-	๒๐๐	๔๕๐	-	-

	นครปฐม	๕๓๙,๔๖๐	-	๑,๗๖๒	๒,๔๑๕	๕๗๐	นาข้าว,มะม่วง,มะพร้าว,ส้มโอ
สท.๘	สงขลา	๓,๐๓๓,๔๖๐	-	๘๐,๑๑๕	๒๓๑,๘๐๕	๓๐,๑๕๐	ยางพารา/มะพร้าว/ผักสวนครัว/ ทุเรียน/สละ/ลองกอง/ข้า้ปะดะ/ เลี้ยงปลานิล,ปลาชวย ไร่นา กล้วย ปาล์ม
	ปัตตานี	๙๒๓,๔๐๐	-	๓,๔๐๐	๑๓,๐๐๐	๔,๐๕๐	ไร่อ้อย เลี้ยงสัตว์(เปิด ไก่ แพะ)
	พัทลุง	๑๘๓,๐๖๐	-	๑,๖๐๐	๓,๐๐๐	๒,๕๐๐	ชุมชนบ้านเรือน ค้าขาย, สอน. บ้านพักราชการ,ชาวบ้าน
สท.๙	พิษณุโลก	๘,๘๘๐	๖๐๐	๒๑๗	๒,๐๐๐	-	-
	สุโขทัย	๓๑,๔๔๐	-	๔,๔๒๒	๗,๖๑๔	-	-
	น่าน	๒,๒๒๐	-	๑,๘๕๐	๓,๖๐๐	-	-
	แพร่	๑,๕๐๐	-	๓,๕๐๐	๗,๐๐๐	-	-
สท.๑๐	ภูเก็ต	๔๒๗,๐๐๐	-	๑,๑๔๐	๓,๖๘๕	๓๐	ยางพารา
สท.๑๑	อุบลราชธานี	๙๓๐,๐๐๐	-	๖๒๖	๒,๓๔๖	-	-
	๒๕ จังหวัด	๒๑,๙๒๘,๒๒๖	๑๒๓,๖๐๐	๒๖๗,๐๗๙	๖๙๘,๗๘๖	๖๙,๑๐๒	-

จึงเรียนมาเพื่อโปรดทราบ

นายธีระชุน บุญสิทธิ์
อธิบดีกรมทรัพยากรน้ำ
ประธานคณะทำงานศูนย์ปฏิบัติการ
ทรัพยากรธรรมชาติและสิ่งแวดล้อม (ด้านทรัพยากรน้ำ)