



รายงานการเฝ้าระวังติดตามสถานการณ์น้ำและความช่วยเหลือ
ศูนย์ปฏิบัติการทรัพยากรธรรมชาติและสิ่งแวดล้อม (ด้านทรัพยากรน้ำ)
กระทรวงทรัพยากรธรรมชาติและสิ่งแวดล้อม



กองวิเคราะห์และประเมินสถานการณ์น้ำ กรมทรัพยากรน้ำ

โทรศัพท์ ๐ ๒๒๗๑ ๖๐๐๐ ต่อ ๖๔๔๕ โทรสาร ๐ ๒๒๗๘ ๖๖๒๙ www.dwr.go.th IDLine: mekhalawoc Email: mekhala@dwr.mail.go.th

รายงานฉบับที่ ๖๓๖/๒๕๖๗

เวลา ๐๘.๐๐ น.

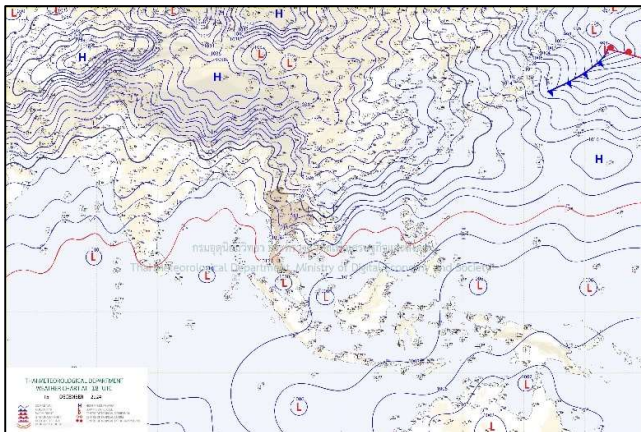
วันที่ ๑๖ ธันวาคม ๒๕๖๗

เรียน รมว.ทส. เลขาธิการ รมว.ทส. ที่ปรึกษา รมว.ทส. ปกท.ทส. รอง ปกท.ทส. อทน. อทบ. และหน่วยงานที่เกี่ยวข้อง

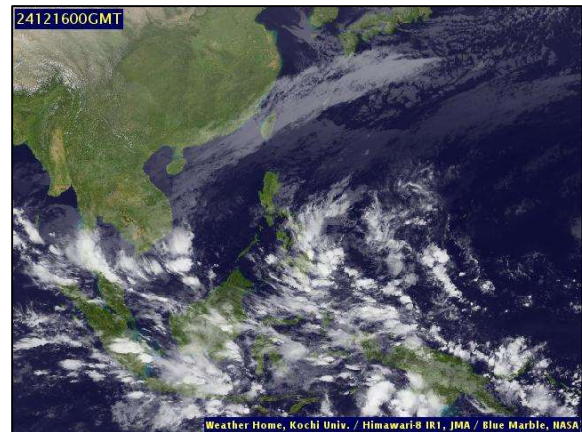
๑. สภาวะอากาศ เวลา ๐๕.๐๐ น. (กรมอุตุนิยมวิทยา)

พยากรณ์อากาศ ๒๔ ชั่วโมงข้างหน้า มรสุมตะวันออกเฉียงเหนือกำลังค่อนข้างแรงพัดปกคลุมอ่าวไทยและภาคใต้ ประกอบกับมีหย่อมความกดอากาศต่ำ ปกคลุมภาคใต้ตอนล่าง และประเทศมาเลเซีย ทำให้ภาคใต้มีฝนตกหนักถึงหนักมาก บางแห่ง ขอให้ประชาชนในบริเวณดังกล่าวระวังอันตรายจากฝนตกหนักถึงหนักมากและฝนที่ตกสะสม ซึ่งอาจทำให้เกิดน้ำท่วมฉับพลันและน้ำป่าไหลหลาก โดยเฉพาะพื้นที่ลาดเชิงเขาใกล้ทางน้ำไหลผ่านและพื้นที่ลุ่มไว้ด้วย ส่วนคลื่นลมบริเวณอ่าวไทยมีกำลังค่อนข้างแรง โดยมีคลื่นสูง ๒-๓ เมตร บริเวณที่มีฝนฟ้าคะนองคลื่นสูงมากกว่า ๓ เมตร ทะเลอันดามันตอนบนมีคลื่นสูงประมาณ ๒ เมตร ห่างฝั่งและบริเวณที่มีฝนฟ้าคะนองคลื่นสูงมากกว่า ๒ เมตร ขอให้ชาวเรือบริเวณอ่าวไทยและทะเลอันดามันเดินเรือด้วยความระมัดระวัง และหลีกเลี่ยงการเดินเรือในบริเวณที่มีฝนฟ้าคะนอง สำหรับเรือเล็กบริเวณอ่าวไทยควรงดออกจากฝั่ง ส่วนประชาชนบริเวณภาคใต้ (ฝั่งตะวันออก) ระวังอันตรายจากคลื่นลมแรงที่ซัดเข้าหาฝั่งในระยะนี้ไว้ด้วย

สำหรับบริเวณความกดอากาศสูงหรือมวลอากาศเย็นกำลังค่อนข้างแรงจากประเทศจีนแผ่ปกคลุมประเทศไทยตอนบน และทะเลจีนใต้ ลักษณะเช่นนี้ทำให้ประเทศไทยตอนบนมีอากาศจะเย็นลง กับมีลมแรง และอุณหภูมิจะลดลง ๑-๓ องศาเซลเซียส ส่วนยอดดอยและยอดภูมีอากาศหนาวถึงหนาวจัด ขอให้ประชาชนในบริเวณดังกล่าวดูแลสุขภาพเนื่องจากสภาพอากาศที่เปลี่ยนแปลง

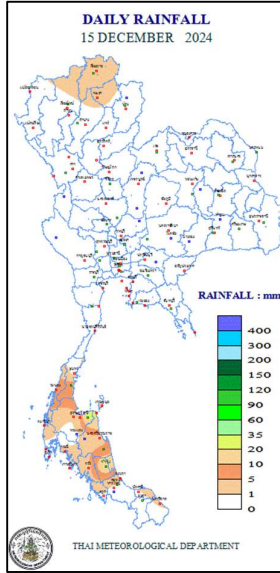


แผนที่อากาศ วันที่ ๑๖ ธ.ค. ๒๕๖๗ เวลา ๐๑.๐๐ น.



ภาพถ่ายดาวเทียม วันที่ ๑๖ ธ.ค. ๒๕๖๗ เวลา ๐๗.๐๐ น.

๒. ปริมาณฝนสะสม ณ เวลา ๐๗.๐๐ น.(เมื่อวาน) - ๐๗.๐๐ น.(วันนี้) (กรมอุตุนิยมวิทยา)



จุดตรวจวัด	ปริมาณฝน (มม.)
จ.นครศรีธรรมราช	๒๔๔.๐
จ.สุราษฎร์ธานี (สภษ.)	๒๒๑.๗
จ.พัทลุง (สภษ.)	๔๕.๑
จ.ระนอง	๓๔.๔
จ.เชียงใหม่ (ดอยอ่างขาง)	๑๓.๖
จ.เชียงราย	๙.๒

๓. ปริมาณฝนสะสมของพื้นที่ลาดเชิงเขา ๑๒ ชม. ที่ผ่านมา (กรมทรัพยากรน้ำ)

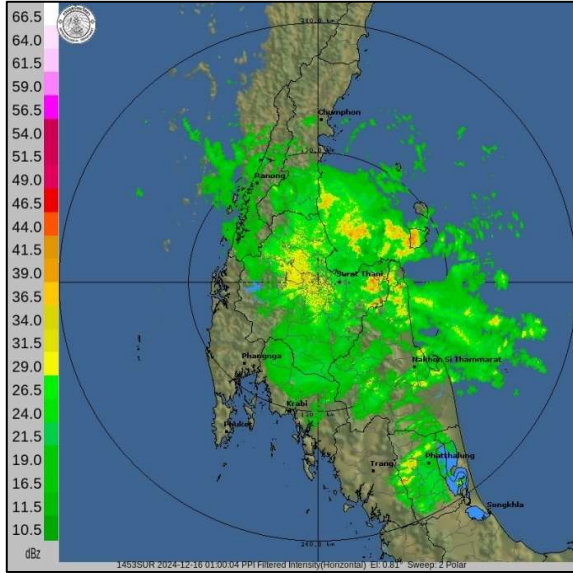
รหัสสถานี	จุดตรวจวัด	ปริมาณฝน (มม./๑๒ ชม.)
STN๒๑๐๓	บ้านหนองบัว ต.ไชยมนตรี อ.เมืองนครศรีธรรมราช จ.นครศรีธรรมราช	๒๙๙.๐
STN๐๗๓๙	บ้านทอนผักกูด ต.นบพิตร อ.นบพิตร จ.นครศรีธรรมราช	๒๖๗.๐
STN๑๕๕๖	บ้านนาทอน ต.ตลิ่งชัน อ.ท่าศาลา จ.นครศรีธรรมราช	๒๕๗.๐
STN๐๗๔๖	บ้านห้วยหินลับ ต.ทุ่งไผ่ อ.สิชล จ.นครศรีธรรมราช	๒๕๔.๐
STN๒๑๐๔	บ้านตากแดด ต.ท่าซึก อ.เมืองนครศรีธรรมราช จ.นครศรีธรรมราช	๒๕๐.๐
STN๑๗๙๖	บ้านพระเลียบ ต.ท่าซึก อ.ท่าศาลา จ.นครศรีธรรมราช	๒๓๙.๕
STN๐๗๔๓	บ้านหน้าเหมือง ต.ควนทอง อ.ขนอม จ.นครศรีธรรมราช	๒๓๓.๕
STN๐๗๔๐	บ้านนบ ต.กรูชิง อ.นบพิตร จ.นครศรีธรรมราช	๒๒๘.๐
STN๐๗๕๑	บ้านเหนือคลองระณะ ทต.เขาพระ อ.พิปูน จ.นครศรีธรรมราช	๒๒๖.๕
STN๐๕๕๒	บ้านห้วยกลาง ต.กระทุง อ.พิปูน จ.นครศรีธรรมราช	๒๐๙.๕

๔. ค่าความชื้นในดิน (กรมทรัพยากรน้ำ/คณะกรรมการแม่น้ำโขง)

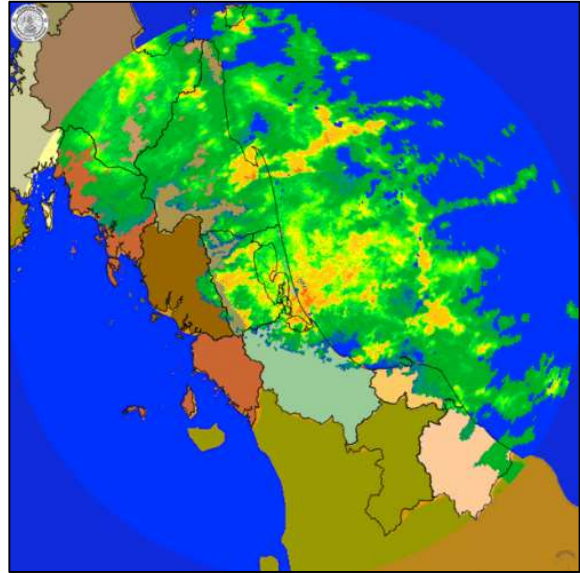
ภูมิภาค	ความชื้นในดิน [-] ๑๘ ส.ค. ๖๗	ความชื้นในดิน [-] ๑๘ ก.ย. ๖๗	แนวโน้ม
เหนือ	ค่าความชื้นในดินมาก	ค่าความชื้นในดินมากที่สุด	เพิ่มขึ้น
กลาง	ค่าความชื้นในดินมาก	ค่าความชื้นในดินมาก	ลดลง
ตะวันออกเฉียงเหนือ	ค่าความชื้นในดินมาก	ค่าความชื้นในดินมาก	เพิ่มขึ้น
ตะวันออก	ค่าความชื้นในดินมาก	ค่าความชื้นในดินมาก	ลดลง
ตะวันตก	ค่าความชื้นในดินปานกลาง	ค่าความชื้นในดินน้อย	ลดลง
ใต้	ค่าความชื้นในดินปานกลาง	ค่าความชื้นในดินมาก	เพิ่มขึ้น

หมายเหตุ : ความชื้นในดิน ๕ ระดับ มากสุด มาก ปานกลาง น้อย น้อยสุด

๕. เรดาร์ตรวจอากาศ ณ วันที่ ๑๖ ธันวาคม ๒๕๖๗ (กรมอุตุนิยมวิทยา)



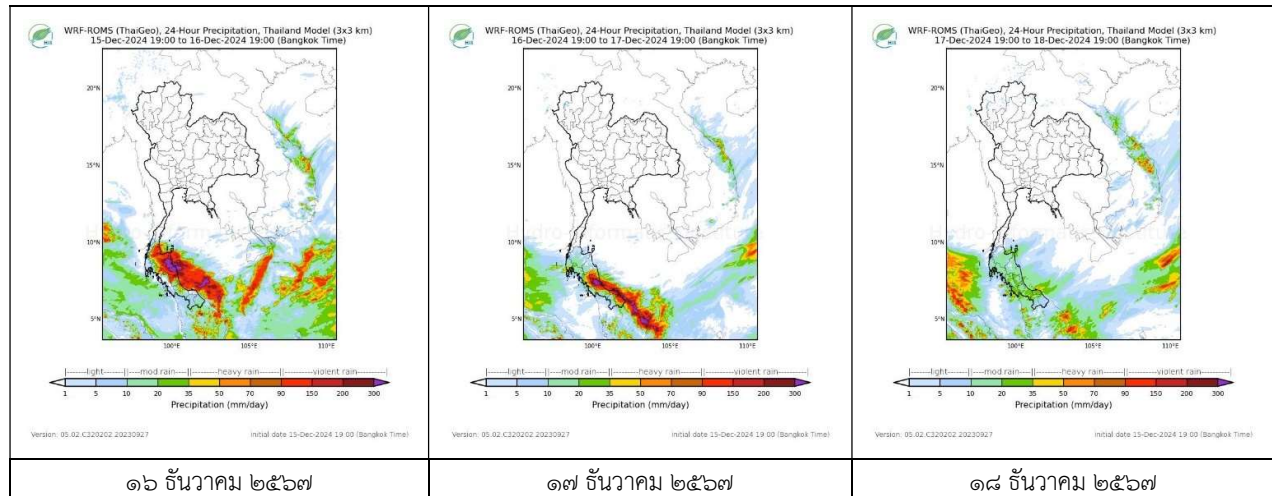
สถานีสุราษฎร์ธานี เวลา ๐๘.๐๐ น.



สถานีสีทิพระ จ.สงขลา เวลา ๐๗.๓๐ น.

จากเรดาร์ตรวจอากาศพบกลุ่มเมฆฝนบริเวณภาคใต้ของประเทศไทย

๖. แผนภาพคาดการณ์ฝนล่วงหน้า ๓ วัน (สถาบันสารสนเทศทรัพยากรน้ำ (องค์การมหาชน))



๗. สถานการณ์น้ำในแหล่งเก็บกักน้ำ ณ วันที่ ๑๕ ธันวาคม ๒๕๖๗ (กรมชลประทาน กรมทรัพยากรน้ำ และสทชช.)

๗.๑ ปริมาณน้ำในอ่างฯ ๕๘,๐๗๙ ล้าน ลบ.ม. คิดเป็นร้อยละ ๘๒ (ปริมาณน้ำใช้การได้ ๓๔,๕๔๑ ล้าน ลบ.ม. คิดเป็นร้อยละ ๗๓) ปริมาณน้ำในอ่างฯ เทียบกับปี ๒๕๖๖ (๕๕,๘๙๓ ล้าน ลบ.ม. คิดเป็นร้อยละ ๗๙) มากกว่าปี ๒๕๖๖ จำนวน ๒,๑๘๖ ล้าน ลบ.ม. ปริมาณน้ำไหลลงอ่างฯ จำนวน ๓๓.๗๘ ล้าน ลบ.ม. ปริมาณน้ำระบายจำนวน ๑๒๘.๖๔ ล้าน ลบ.ม. สามารถรับน้ำได้อีก ๑๒,๘๘๓ ล้าน ลบ.ม.

อ่างเก็บน้ำ	ความจุที่ รณก. (ล้าน ลบ.ม.)	ปริมาณ น้ำในอ่าง		ปริมาณ น้ำใช้การได้		ปริมาณ น้ำไหลลงอ่าง		ปริมาณ น้ำระบาย		ปริมาณน้ำ รับได้อีก (ล้าน ม. ^๓) (ความจุที่ รณก. ปริมาณน้ำ ปัจจุบัน)
		ปริมาตร (ล้าน ม. ^๓)	% น้ำ เก็บ กัก	ปริมาตร (ล้าน ม. ^๓)	% น้ำใช้ การ	วันนี้ (ล้าน ม. ^๓)	เมื่อวาน (ล้าน ม. ^๓)	วันนี้ (ล้าน ม. ^๓)	เมื่อวาน (ล้าน ม. ^๓)	
๑.ภูมีพล	๑๓,๔๖๒	๑๐,๗๐๑	๗๙	๖,๙๐๑	๗๑	๐.๙๓	๙.๓๐	๓๑.๐๐	๓๑.๐๐	๒,๗๖๑
๒.สิริกิติ์	๙,๕๑๐	๘,๘๑๕	๙๓	๕,๙๖๕	๙๐	๑.๔๑	๔.๐๙	๒๗.๙๙	๒๘.๒๒	๖๙๕
๓.จุฬารัตน์	๑๖๔	๑๑๘	๗๒	๘๐	๖๓	๐.๑๑	๐.๑๑	๐.๐๐	๐.๐๐	๔๖
๔.อุบลรัตน์	๒,๔๓๑	๑,๙๑๕	๗๙	๑,๓๓๓	๗๒	๑.๑๓	๐.๐๐	๔.๐๐	๔.๐๗	๕๑๖

๕.ลำปาง	๑,๙๘๐	๑,๗๐๐	๘๖	๑,๖๐๐	๘๕	๐.๐๐	๐.๐๐	๑.๒๖	๑.๒๖	๒๘๐
๖.สิรินธร	๑,๙๖๖	๑,๔๘๖	๗๖	๖๕๔	๕๘	๐.๐๐	๐.๐๐	๑.๐๓	๑.๐๒	๔๘๐
๗.ป่าสักชลสิทธิ์	๙๖๐	๘๕๕	๘๙	๘๕๒	๘๙	๐.๐๐	๐.๐๐	๕.๑๙	๕.๒๐	๑๐๕
๘.ศรีนครินทร์	๑๗,๗๔๕	๑๔,๗๙๗	๘๓	๔,๕๓๒	๖๑	๑.๐๓	๗.๗๓	๗.๙๓	๘.๐๕	๒,๙๔๘
๙.วชิราลงกรณ	๘,๘๖๐	๗,๔๙๘	๘๕	๔,๔๘๖	๗๗	๐.๐๐	๒.๒๖	๑๒.๐๒	๑๒.๐๒	๑,๓๖๒
๑๐.ขุนด่านปราการชล	๒๒๔	๒๐๗	๙๒	๒๐๒	๙๒	๐.๐๖	๐.๑๐	๑.๘๘	๑.๒๑	๑๗
๑๑.รัชชประภา	๕,๖๓๙	๔,๐๓๙	๗๒	๒,๖๘๗	๖๓	๑๐.๒๗	๗.๖๔	๑.๐๙	๒.๘๙	๑,๖๐๐
๑๒.บางยาง	๑,๔๕๔	๑,๒๐๕	๘๓	๙๒๙	๗๙	๑๔.๑๗	๑๕.๖๔	๑๘.๕๓	๑๘.๕๑	๒๔๙

๗.๒ อย่างเก็บน้ำขนาดกลาง ๔๓๕ แห่ง มีปริมาณน้ำ ๔,๒๓๑ ล้าน ลบ.ม. (๗๘%) ปริมาณน้ำใช้การ ๓,๘๒๘ ล้าน ลบ.ม. (๗๖%)

๗.๓ แหล่งน้ำในพื้นที่นอกเขตชลประทาน ๑๐๒,๐๙๙ แห่ง มีปริมาณน้ำรวม ๗,๔๖๗ ล้าน ลบ.ม. (๘๘%)

๗.๔ แหล่งน้ำขนาดเล็กนอกเขตชลประทาน ๒๗๓ แห่ง ตรวจสอบโดยกรมทรัพยากรน้ำ เริ่มต้นฤดูฝน มีปริมาณน้ำ ๒๐๗.๑ ล้าน ลบ.ม.

(๕๔%) ปริมาณน้ำปัจจุบัน ๔๖๐.๒ ล้าน ลบ.ม. (๘๗%)

ภูมิภาค	จำนวน (แห่ง)	ปริมาณรวม (ล้าน ลบ.ม.)	ปริมาณน้ำ (ล้าน ลบ.ม.)							
			เดือน						ปัจจุบัน	
			มี.ย. ๒๕๖๗	ก.ค. ๒๕๖๗	ส.ค. ๒๕๖๗	ก.ย. ๒๕๖๗	ต.ค. ๒๕๖๗	พ.ย. ๒๕๖๗	๒ ธ.ค. ๒๕๖๗	ร้อยละ
เหนือ	๑๗,๒๔๙	๙๙๒	๕๗๐	๕๘๓	๗๗๖	๘๗๕	๙๖๐	๙๖๔	๙๖๔	๙๗
ตะวันออกเฉียงเหนือ	๕๔,๕๕๗	๔,๓๘๒	๒,๒๖๖	๒,๘๑๐	๓,๐๔๓	๓,๙๘๖	๓,๙๒๙	๓,๗๖๓	๓,๗๖๓	๘๕
กลาง	๑๖,๓๖๗	๑,๕๗๔	๕๓๘	๖๗๒	๖๙๓	๙๘๙	๑,๒๗๓	๑,๒๔๔	๑,๒๔๔	๗๙
ตะวันออก	๗,๘๐๔	๙๙๒	๕๓๕	๗๗๔	๗๑๗	๙๐๓	๑,๑๐๗	๑,๑๑๗	๑,๑๑๗	๑๑๒
ตะวันตก	๒,๕๐๖	๑๙๒	๔๒	๔๕	๕๔	๖๓	๙๒	๑๒๗	๑๒๗	๖๖
ใต้	๓,๖๒๖	๓๓๘	๑๕๒	๑๔๗	๑๔๔	๑๕๙	๑๗๙	๒๕๒	๒๕๒	๗๔
รวม	๑๐๒,๐๙๙.๐๐	๘,๔๗๐	๔,๑๐๓	๕,๐๓๑	๕,๔๒๗	๖,๙๗๕	๗,๕๔๐	๗,๔๖๗	๗,๔๖๗	๘๘

๘. สถานการณ์น้ำในประเทศ ณ วันที่ ๑๓ - ๑๖ ธันวาคม ๒๕๖๗ (กรมชลประทาน)

สถานี	แม่น้ำ	อำเภอ	จังหวัด	ระดับตลิ่ง (ม.รทก.)	ระดับน้ำ (ม.รทก.)				แนวโน้ม	เปรียบเทียบระดับตลิ่ง
					ศุกร์	เสาร์	อาทิตย์	จันทร์		
					๑๓ ธ.ค.	๑๔ ธ.ค.	๑๕ ธ.ค.	๑๖ ธ.ค.		
P.๑	ปิง	เมือง	เชียงใหม่	๓.๗๐	๑.๒๕	๑.๒๔	๑.๔๕	๑.๓๔	ลดลง	-๒.๓๖
W.๑C	วัง	เมือง	ลำปาง	๕.๒๐	๐.๒๐	๐.๑๓	๐.๒๒	๐.๓๕	เพิ่มขึ้น	-๔.๘๕
Y.๑๖	ยม	บางระกำ	พิษณุโลก	๗.๓๐	๕.๒๙	๕.๑๖	๕.๐๙	๕.๐๓	ลดลง	-๒.๒๗
N.๗A	น่าน	เมือง	พิจิตร	๙.๘๗	๓.๒๐	๓.๓๖	๓.๓๖	๓.๒๗	ลดลง	-๖.๖๐
C.๒	เจ้าพระยา	เมือง	นครสวรรค์	๒๕.๗๐	๑๗.๙๘	๑๘.๐๓	๑๘.๑๐	๑๘.๑๖	เพิ่มขึ้น	-๗.๕๔
C.๑๓	เจ้าพระยา	สรรพยา	ชัยนาท	๑๖.๓๔	๕.๕๔	๕.๕๔	๕.๖๘	๕.๖๘	ทรงตัว	-๑๐.๖๖
M.๖A	มูล	สตึก	บุรีรัมย์	๗.๙๕	๐.๒๐	๐.๑๗	๐.๒๙	๐.๔๐	เพิ่มขึ้น	-๗.๕๕
M.๑๙๑	ลำตะคอง	เมือง	นครราชสีมา	๓.๕๐	๑.๑๔	๑.๐๗	๑.๐๗	๑.๐๒	ลดลง	-๒.๔๘
M.๗	มูล	เมือง	อุบลราชธานี	๗.๐๐	๒.๕๘	๒.๖๐	๒.๕๙	๒.๕๙	ทรงตัว	-๔.๔๑
M.๖๙	ลำเขป	ทรายทอง	อุบลราชธานี	๙.๗๐	๖.๑๐	๖.๔๘	๕.๕๐	๕.๔๘	ลดลง	-๔.๒๒
X.๖๔	คลองท่าแซะ	ท่าแซะ	ชุมพร	๑๗.๑๓	๘.๕๖	๑๐.๓๕	๑๗.๔๓	๑๕.๗๓	ลดลง	-๑.๔๐
X.๑๔๙	คลองกลาย	นบพิตำ	นครศรีธรรมราช	๓๓.๙๖	๒๘.๐๓	๒๙.๘๑	๒๘.๗๓	***	***	***
X.๒๗๔	แม่น้ำโก-ลก	แว้ง	นราธิวาส	๒๓.๕๐	๑๙.๔๐	๑๙.๗๐	๑๙.๖๐	๑๙.๓๑	ลดลง	-๔.๑๙
X.๓๗A	แม่น้ำตาปี	พระแสง	สุราษฎร์ธานี	๑๑.๗๐	๖.๖๖	๗.๓๓	๙.๐๘	๙.๗๕	เพิ่มขึ้น	-๑.๙๕

*** ยังไม่ได้รับรายงาน

๙. สถานการณ์น้ำในพื้นที่ลุ่มน้ำโขง ณ วันที่ ๑๖ ธันวาคม ๒๕๖๗ (คณะกรรมการจัดการแม่น้ำโขง)

สถานี	ระดับ อ้างอิง (ม.รทก.)	ระดับ ตลิ่ง (ม.)	ระดับน้ำ (ม.)					เปรียบเทียบ ระดับ ตลิ่ง (ม.)	ผลต่างของระดับน้ำ (ม.)		แนวโน้ม
			๑๒ ธ.ค.	๑๓ ธ.ค.	๑๔ ธ.ค.	๑๕ ธ.ค.	๑๖ ธ.ค.		๓ วัน ย้อนหลัง	๕ วัน ย้อนหลัง	
อ.เชียงแสน จ.เชียงราย	๓๕๗.๑๑๐	๑๒.๘๐	๒.๓๖	๒.๑๘	๒.๔๗	๒.๘๗	๓.๓๐	-๙.๕๐	๐.๘๓	๐.๙๔	เพิ่มขึ้น
อ.เชียงคาน จ.เลย	๑๙๔.๑๑๘	๑๖.๐๐	๕.๘๕	๖.๐๒	๕.๘๘	๕.๗๕	๕.๔๕	-๑๐.๕๕	-๐.๔๓	-๐.๔๐	ลดลง
อ.เมือง จ.หนองคาย	๑๕๓.๖๔๘	๑๒.๒๐	๒.๐๒	๒.๓๖	๒.๖๖	๒.๖๕	๒.๔๒	-๙.๗๘	-๐.๒๔	๐.๔๐	ลดลง
อ.เมือง จ.นครพนม	๑๓๒.๖๘๐	๑๒.๐๐	๒.๐๐	๒.๐๐	๑.๙๗	๒.๐๒	๒.๑๔	-๙.๘๖	๐.๑๗	๐.๑๔	เพิ่มขึ้น
อ.เมือง จ.มุกดาหาร	๑๒๔.๒๑๙	๑๒.๕๐	๒.๒๓	๒.๒๔	๒.๒๔	๒.๒๓	๒.๒๗	-๑๐.๒๓	๐.๐๓	๐.๐๔	เพิ่มขึ้น
อ.โขงเจียม จ.อุบลราชธานี	๘๙.๐๓๐	๑๔.๕๐	๒.๖๒	๒.๖๐	๒.๖๐	๒.๕๙	๒.๕๙	-๑๑.๙๑	-๐.๐๑	-๐.๐๓	ทรงตัว

***ไม่มีสถานการณ์

๑๐. สถานการณ์เตือนภัย Early Warning ณ วันที่ ๑๖ ธันวาคม ๒๕๖๗ (กรมทรัพยากรน้ำ)

การแจ้งเตือน	สถานี	การแจ้งเตือน	ช่วงเวลา
เตือนสีแดง (อพยพ)	บ้านในทับ ต.พรมโลก อ.พรมคีรี จังหวัดนครศรีธรรมราช	ปริมาณฝนสะสม ๑๒ ชั่วโมง ๑๕๒.๐ มิลลิเมตร	๑๕ ธ.ค. ๑๗/๑๗.๕๐ น.
	บ้านสำนักเนียน ต.เขาน้อย อ.สิชล จ.นครศรีธรรมราช	ปริมาณฝนสะสม ๑๒ ชั่วโมง ๑๔๔.๐ มิลลิเมตร	๑๕ ธ.ค. ๑๗/๑๘.๕๙ น.
	ชุมชนพูนใต้ ต.พรมโลก อ.พรมคีรี จ.นครศรีธรรมราช	ปริมาณฝนสะสม ๑๒ ชั่วโมง ๑๔๘.๕ มิลลิเมตร	๑๕ ธ.ค. ๑๗/๑๙.๑๓ น.
	บ้านน้ำฉา ตำบลเทพราช อำเภอสิชล จังหวัดนครศรีธรรมราช	ปริมาณฝนสะสม ๑๒ ชั่วโมง ๑๕๔.๐ มิลลิเมตร	๑๕ ธ.ค. ๑๗/๑๙.๓๒ น.
	บ้านคันเบ็ด ตำบลเขาแก้ว อำเภอลานสกา จังหวัดนครศรีธรรมราช	ปริมาณฝนสะสม ๑๒ ชั่วโมง ๑๔๕.๕ มิลลิเมตร	๑๕ ธ.ค. ๑๗/๑๙.๔๓ น.
	บ้านต้นเลียบ ต.โมคลาน อ.ท่าศาลา จ.นครศรีธรรมราช	ค่าระดับน้ำ ๓.๖๓ เมตร ระดับวิกฤติ ๓.๕๐ เมตร	๑๕ ธ.ค. ๑๗/๒๐.๒๖ น.
	บ้านไสเหียง ตำบลเปลี่ยน อำเภอสิชล จังหวัดนครศรีธรรมราช	ค่าระดับน้ำ ๒.๘๖ เมตร ระดับวิกฤติ ๒.๗๐ เมตร	๑๕ ธ.ค. ๑๗/๒๐.๓๔ น.
	บ้านนบ ตำบลกรุงชิง อำเภอนบพิตำ จังหวัดนครศรีธรรมราช	ปริมาณฝนสะสม ๑๒ ชั่วโมง ๑๕๐.๐ มิลลิเมตร	๑๕ ธ.ค. ๑๗/๒๐.๕๙ น.
	บ้านดินดอน ตำบลท่าดี อำเภอลานสกา จังหวัดนครศรีธรรมราช	ค่าระดับน้ำ ๔.๕๘ เมตร ระดับวิกฤติ ๔.๕๐ เมตร	๑๕ ธ.ค. ๑๗/๒๑.๐๙ น.
	บ้านเขาเหล็ก ต.นบพิตำ อ.นบพิตำ จ.นครศรีธรรมราช	ปริมาณฝนสะสม ๑๒ ชั่วโมง ๑๔๔.๐ มิลลิเมตร	๑๕ ธ.ค. ๑๗/๒๑.๒๐ น.
	บ้านคีรีวง ตำบลกำโลน อำเภอลานสกา จังหวัดนครศรีธรรมราช	ปริมาณฝนสะสม ๑๒ ชั่วโมง ๑๔๔.๕ มิลลิเมตร	๑๕ ธ.ค. ๑๗/๒๑.๕๒ น.
	บ้านวังไทร ตำบลปาร่อน อำเภอกาญจนดิษฐ์ จังหวัดสุราษฎร์ธานี	ค่าระดับน้ำ ๔.๕๙ เมตร ระดับวิกฤติ ๔.๕๐ เมตร	๑๕ ธ.ค. ๑๗/๒๒.๐๐ น.
	บ้านกระชุม ต.อรุณคามวารี อ.เคียนซา จ.สุราษฎร์ธานี	ปริมาณฝนสะสม ๑๒ ชั่วโมง ๑๕๐.๐ มิลลิเมตร	๑๕ ธ.ค. ๑๗/๒๒.๑๕ น.
	บ้านห้วยกลาง ตำบลกะทูน อำเภอพิปูน จังหวัดนครศรีธรรมราช	ปริมาณฝนสะสม ๑๒ ชั่วโมง ๑๔๕.๕ มิลลิเมตร	๑๕ ธ.ค. ๑๗/๒๒.๕๗ น.
	บ้านทรายงาม ตำบลห้วยปรือ อำเภอฉวาง จังหวัดนครศรีธรรมราช	ปริมาณฝนสะสม ๑๒ ชั่วโมง ๑๕๒.๐ มิลลิเมตร	๑๕ ธ.ค. ๑๗/๒๒.๕๘ น.
	บ้านน้ำร้อน ตำบลสี่ขีด อำเภอสิชล จังหวัดนครศรีธรรมราช	ปริมาณฝนสะสม ๑๒ ชั่วโมง ๑๕๒.๐ มิลลิเมตร	๑๕ ธ.ค. ๑๗/๒๓.๐๐ น.
	บ้านห้วยไม้แก่น ต.ร่อนพิบูลย์ อ.ร่อนพิบูลย์ จ.นครศรีธรรมราช	ปริมาณฝนสะสม ๑๒ ชั่วโมง ๑๖๗.๕ มิลลิเมตร	๑๕ ธ.ค. ๑๗/๒๓.๓๑ น.
	บ้านปากลง ตำบลกรุงชิง อำเภอนบพิตำ จังหวัดนครศรีธรรมราช	ปริมาณฝนสะสม ๑๒ ชั่วโมง ๑๔๗.๕ มิลลิเมตร	๑๕ ธ.ค. ๑๗/๒๓.๓๑ น.
	บ้านไสเชือ ตำบลเขาพระ อำเภอพิปูน จังหวัดนครศรีธรรมราช	ปริมาณฝนสะสม ๑๒ ชั่วโมง ๑๔๙.๕ มิลลิเมตร	๑๕ ธ.ค. ๑๗/๒๓.๓๐ น.
	บ้านจุฬารักษ์พัฒนา ต.เขาพระ อ.พิปูน จ.นครศรีธรรมราช	ปริมาณฝนสะสม ๑๒ ชั่วโมง ๑๔๙.๕ มิลลิเมตร	๑๕ ธ.ค. ๑๗/๒๓.๓๙ น.
	บ้านหน้าถ้ำ ตำบลนาแห้ว อำเภอนบพิตำ จังหวัดนครศรีธรรมราช	ปริมาณฝนสะสม ๑๒ ชั่วโมง ๑๕๖.๕ มิลลิเมตร	๑๕ ธ.ค. ๑๗/๒๓.๔๑ น.
	บ้านเหนือคลองระณะ ต.เขาพระ อ.พิปูน จ.นครศรีธรรมราช	ปริมาณฝนสะสม ๑๒ ชั่วโมง ๑๕๖.๕ มิลลิเมตร	๑๕ ธ.ค. ๑๗/๒๓.๔๓ น.
	บ้านพิตำ ตำบลกรุงชิง อำเภอนบพิตำ จังหวัดนครศรีธรรมราช	ปริมาณฝนสะสม ๑๒ ชั่วโมง ๑๔๕.๕ มิลลิเมตร	๑๕ ธ.ค. ๑๗/๒๓.๕๑ น.
	บ้านหน้าเหมิน ต.ข้างกลาง อ.ข้างกลาง จ.นครศรีธรรมราช	ปริมาณฝนสะสม ๑๒ ชั่วโมง ๑๔๖.๕ มิลลิเมตร	๑๖ ธ.ค. ๑๗/๐๐.๑๗ น.
	บ้านห้วยหินลับ ตำบลทุ่งไผ่ อำเภอสิชล จังหวัดนครศรีธรรมราช	ปริมาณฝนสะสม ๑๒ ชั่วโมง ๑๔๙.๕ มิลลิเมตร	๑๖ ธ.ค. ๑๗/๐๐.๑๙ น.
	บ้านหน้าเหมือง ต.ควนทอง อ.ขนอม จ.นครศรีธรรมราช	ปริมาณฝนสะสม ๑๒ ชั่วโมง ๑๔๙.๐ มิลลิเมตร	๑๖ ธ.ค. ๑๗/๐๑.๒๐ น.
	บ้านทอนผักกูด ต.นบพิตำ อ.นบพิตำ จ.นครศรีธรรมราช	ปริมาณฝนสะสม ๑๒ ชั่วโมง ๑๔๕.๐ มิลลิเมตร	๑๖ ธ.ค. ๑๗/๐๑.๓๑ น.
	บ้านนาท่อน ตำบลตลิ่งชัน อำเภอท่าศาลา จังหวัดนครศรีธรรมราช	ปริมาณฝนสะสม ๑๒ ชั่วโมง ๑๔๖.๐ มิลลิเมตร	๑๖ ธ.ค. ๑๗/๐๑.๒๙ น.
	บ้านห้วยเตย ตำบลท่าอูแหม อำเภอกาญจนดิษฐ์ จังหวัดสุราษฎร์ธานี	ปริมาณฝนสะสม ๑๒ ชั่วโมง ๑๕๔.๕ มิลลิเมตร	๑๖ ธ.ค. ๑๗/๐๒.๐๓ น.
	บ้านพระเลียบ ต.ท่าซื่น อ.ท่าศาลา จังหวัดนครศรีธรรมราช	ปริมาณฝนสะสม ๑๒ ชั่วโมง ๑๖๐.๐ มิลลิเมตร	๑๖ ธ.ค. ๑๗/๐๒.๑๙ น.
บ้านหน้าเขา ตำบลบ้านเสด็จ อำเภอเคียนซา จังหวัดสุราษฎร์ธานี	ปริมาณฝนสะสม ๑๒ ชั่วโมง ๑๔๔.๐ มิลลิเมตร	๑๖ ธ.ค. ๑๗/๐๒.๕๔ น.	
บ้านคอช้าง ตำบลปากแพรก อำเภอตอนสัก จังหวัดสุราษฎร์ธานี	ปริมาณฝนสะสม ๑๒ ชั่วโมง ๑๕๖.๕ มิลลิเมตร	๑๖ ธ.ค. ๑๗/๐๓.๐๖ น.	
บ้านมะขาม ต.ท่าอูแหม อ.กาญจนดิษฐ์ จ.สุราษฎร์ธานี	ปริมาณฝนสะสม ๑๒ ชั่วโมง ๑๔๗.๕ มิลลิเมตร	๑๖ ธ.ค. ๑๗/๐๓.๐๑ น.	
บ้านเขาวง ตำบลปากแพรก อำเภอตอนสัก จังหวัดสุราษฎร์ธานี	ปริมาณฝนสะสม ๑๒ ชั่วโมง ๑๔๔.๕ มิลลิเมตร	๑๖ ธ.ค. ๑๗/๐๓.๑๗ น.	
บ้านโพธิ์พนา ตำบลตะกุกใต้ อำเภอวิภาวดี จังหวัดสุราษฎร์ธานี	ปริมาณฝนสะสม ๑๒ ชั่วโมง ๑๔๔.๐ มิลลิเมตร	๑๖ ธ.ค. ๑๗/๐๓.๒๒ น.	
บ้านม่วงลิบ ต.คลองสระ อำเภอกาญจนดิษฐ์ จังหวัดสุราษฎร์ธานี	ปริมาณฝนสะสม ๑๒ ชั่วโมง ๑๗๒.๐ มิลลิเมตร	๑๖ ธ.ค. ๑๗/๐๕.๑๒ น.	
บ้านเขี้ยวขวัญ ต.ตะกุกเหนือ อ.วิภาวดี จ.สุราษฎร์ธานี	ปริมาณฝนสะสม ๑๒ ชั่วโมง ๑๔๖.๕ มิลลิเมตร	๑๖ ธ.ค. ๑๗/๐๕.๑๕ น.	
บ้านสวนปราง ต.คลองสระ อ.กาญจนดิษฐ์ จ.สุราษฎร์ธานี	ปริมาณฝนสะสม ๑๒ ชั่วโมง ๑๕๔.๐ มิลลิเมตร	๑๖ ธ.ค. ๑๗/๐๕.๕๖ น.	

การแจ้งเตือน	สถานี	การแจ้งเตือน	ช่วงเวลา
	บ้านหนองปลิง ตำบลคลองพา อำเภอท่าชนะ จังหวัดสุราษฎร์ธานี บ้านวัดสวาด ต.ปาร์อน อ.กาญจนดิษฐ์ จ.สุราษฎร์ธานี บ้านน้ำน้อยเหนือ ต.ข้างกลาง อ.ข้างกลาง จ.นครศรีธรรมราช บ้านเขาวง ตำบลบ้านยาง อำเภอคีรีรัฐนิคม จังหวัดสุราษฎร์ธานี บ้านคลองสระ ต.คลองสระ อ.กาญจนดิษฐ์ จ.สุราษฎร์ธานี บ้านไร่โคกเกาะ ตำบลนาแว อำเภอฉวาง จังหวัดนครศรีธรรมราช	ปริมาณฝนสะสม ๑๒ ชั่วโมง ๑๕๘.๐ มิลลิเมตร ปริมาณฝนสะสม ๑๒ ชั่วโมง ๑๕๔.๐ มิลลิเมตร ปริมาณฝนสะสม ๑๒ ชั่วโมง ๑๔๘.๕ มิลลิเมตร ค่าระดับน้ำ ๖.๕๒ เมตร ระดับวิกฤติ ๖.๕๐ เมตร ปริมาณฝนสะสม ๑๒ ชั่วโมง ๒๑๓.๕ มิลลิเมตร ค่าระดับน้ำ ๕.๖๕ เมตร ระดับวิกฤติ ๕.๕๐ เมตร	๑๖ ธ.ค. ๖๗/๐๖.๔๔ น. ๑๖ ธ.ค. ๖๗/๐๖.๔๖ น. ๑๖ ธ.ค. ๖๗/๐๖.๔๙ น. ๑๖ ธ.ค. ๖๗/๐๖.๔๘ น. ๑๖ ธ.ค. ๖๗/๐๖.๕๘ น. ๑๖ ธ.ค. ๖๗/๐๗.๐๙ น.
เตือนสีเหลือง (เตือนภัย)	บ้านเหนือฟ้า ตำบลพิปูน อำเภอพิปูน จังหวัดนครศรีธรรมราช บ้านกอบแก้วพัฒนาภิบาล ต.ลำพูน อ.บ้านนาสาร จ.สุราษฎร์ธานี บ้านโพธิ์พนา ตำบลตะกุกใต้ อำเภอวิภาวดี จังหวัดสุราษฎร์ธานี บ้านสระบัว ตำบลลำพูน อำเภอบ้านนาสาร จังหวัดสุราษฎร์ธานี บ้านหนองปลิง ตำบลคลองพา อำเภอท่าชนะ จังหวัดสุราษฎร์ธานี บ้านเขาเหล็ก ตำบลทุ่งปรัง อำเภอลิขิต จังหวัดนครศรีธรรมราช บ้านม่วงลิบ ต.คลองสระ อ.กาญจนดิษฐ์ จังหวัดสุราษฎร์ธานี บ้านกอไพล ตำบลปากฉลุย อำเภอท่าฉาง จังหวัดสุราษฎร์ธานี บ้านถ้ำมุด ตำบลตันหยง อำเภอนม จังหวัดสุราษฎร์ธานี บ้านวัดสวาด ตำบลปาร์อน อำเภอกาญจนดิษฐ์ จังหวัดสุราษฎร์ธานี บ้านต้นมะพร้าว ต.ถ้ำสิงขร อ.คีรีรัฐนิคม จ.สุราษฎร์ธานี บ้านคีรีรอบ ตำบลปาร์อน อำเภอกาญจนดิษฐ์ จังหวัดสุราษฎร์ธานี บ้านกรูด ตำบลกรูด อำเภอกาญจนดิษฐ์ จังหวัดสุราษฎร์ธานี บ้านไทรงาม ตำบลท่าขนอน อำเภอคีรีรัฐนิคม จังหวัดสุราษฎร์ธานี บ้านบางกา ตำบลกะเปา อำเภอคีรีรัฐนิคม จังหวัดสุราษฎร์ธานี บ้านเขาแก้ว ตำบลประสงค์ อำเภอท่าชนะ จังหวัดสุราษฎร์ธานี	ปริมาณฝนสะสม ๑๒ ชั่วโมง ๑๒๐.๕ มิลลิเมตร ปริมาณฝนสะสม ๑๒ ชั่วโมง ๑๑๘.๐ มิลลิเมตร ปริมาณฝนสะสม ๑๒ ชั่วโมง ๑๑๘.๐ มิลลิเมตร ปริมาณฝนสะสม ๑๒ ชั่วโมง ๑๑๙.๕ มิลลิเมตร ปริมาณฝนสะสม ๑๒ ชั่วโมง ๑๒๐.๕ มิลลิเมตร ปริมาณฝนสะสม ๑๒ ชั่วโมง ๑๒๓.๐ มิลลิเมตร ปริมาณฝนสะสม ๑๒ ชั่วโมง ๑๑๘.๐ มิลลิเมตร ปริมาณฝนสะสม ๑๒ ชั่วโมง ๑๒๘.๐ มิลลิเมตร ปริมาณฝนสะสม ๑๒ ชั่วโมง ๑๒๔.๕ มิลลิเมตร ปริมาณฝนสะสม ๑๒ ชั่วโมง ๑๑๘.๕ มิลลิเมตร ปริมาณฝนสะสม ๑๒ ชั่วโมง ๑๒๑.๐ มิลลิเมตร ปริมาณฝนสะสม ๑๒ ชั่วโมง ๑๒๓.๐ มิลลิเมตร ปริมาณฝนสะสม ๑๒ ชั่วโมง ๑๒๓.๐ มิลลิเมตร ปริมาณฝนสะสม ๑๒ ชั่วโมง ๑๒๕.๐ มิลลิเมตร ปริมาณฝนสะสม ๑๒ ชั่วโมง ๑๑๘.๐ มิลลิเมตร ปริมาณฝนสะสม ๑๒ ชั่วโมง ๑๒๑.๐ มิลลิเมตร	๑๖ ธ.ค. ๖๗/๐๐.๓๘ น. ๑๖ ธ.ค. ๖๗/๐๑.๐๓ น. ๑๖ ธ.ค. ๖๗/๐๑.๒๑ น. ๑๖ ธ.ค. ๖๗/๐๑.๓๘ น. ๑๖ ธ.ค. ๖๗/๐๒.๐๗ น. ๑๖ ธ.ค. ๖๗/๐๒.๒๒ น. ๑๖ ธ.ค. ๖๗/๐๒.๔๒ น. ๑๖ ธ.ค. ๖๗/๐๒.๕๔ น. ๑๖ ธ.ค. ๖๗/๐๔.๐๑ น. ๑๖ ธ.ค. ๖๗/๐๔.๐๓ น. ๑๖ ธ.ค. ๖๗/๐๕.๑๔ น. ๑๖ ธ.ค. ๖๗/๐๕.๑๔ น. ๑๖ ธ.ค. ๖๗/๐๕.๑๓ น. ๑๖ ธ.ค. ๖๗/๐๖.๓๗ น. ๑๖ ธ.ค. ๖๗/๐๖.๕๘ น. ๑๖ ธ.ค. ๖๗/๐๗.๓๗ น.
เตือนสีเขียว (เฝ้าระวัง)	บ้านบางติบ ตำบลบางวัน อำเภอคุระบุรี จังหวัดพังงา บ้านเขี้ยวหมอน ตำบลพนม อำเภอนม จังหวัดสุราษฎร์ธานี บ้านห้วยหิน ตำบลน้ำหัก อำเภอคีรีรัฐนิคม จังหวัดสุราษฎร์ธานี บ้านไร่ยาว ตำบลประสงค์ อำเภอท่าชนะ จังหวัดสุราษฎร์ธานี บ้านยางค้อม ตำบลยางค้อม อำเภอพิปูน จังหวัดนครศรีธรรมราช บ้านย่านมะปราง ต.กะเปา อ.คีรีรัฐนิคม จ.สุราษฎร์ธานี บ้านสามพัน ตำบลไทรซิง อำเภอพระแสง จังหวัดสุราษฎร์ธานี บ้านช่องยูงทอง ตำบลคันธุลี อำเภอท่าชนะ จังหวัดสุราษฎร์ธานี บ้านห้วยเหมือง ตำบลนาขา อำเภอลังสมน จังหวัดชุมพร บ้านบางหยด ตำบลลิป็น อำเภอพระแสง จังหวัดสุราษฎร์ธานี บ้านนอก ตำบลกงทราย อำเภอกงหรา จังหวัดพัทลุง	ปริมาณฝนสะสม ๑๒ ชั่วโมง ๑๐๐.๐ มิลลิเมตร ปริมาณฝนสะสม ๑๒ ชั่วโมง ๑๐๒.๐ มิลลิเมตร ค่าระดับน้ำ ๗.๐๘ เมตร ระดับวิกฤติ ๘.๐๐ เมตร ปริมาณฝนสะสม ๑๒ ชั่วโมง ๙๙.๐ มิลลิเมตร ปริมาณฝนสะสม ๑๒ ชั่วโมง ๙๙.๐ มิลลิเมตร ปริมาณฝนสะสม ๑๒ ชั่วโมง ๑๐๓.๕ มิลลิเมตร ค่าระดับน้ำ ๕.๑๑ เมตร ระดับวิกฤติ ๗.๐๐ เมตร ปริมาณฝนสะสม ๑๒ ชั่วโมง ๑๐๐.๐ มิลลิเมตร ปริมาณฝนสะสม ๑๒ ชั่วโมง ๑๐๐.๐ มิลลิเมตร ค่าระดับน้ำ ๓.๕๐ เมตร ระดับวิกฤติ ๔.๕๐ เมตร ปริมาณฝนสะสม ๑๒ ชั่วโมง ๑๐๘.๐ มิลลิเมตร	๑๖ ธ.ค. ๖๗/๐๐.๕๙ น. ๑๖ ธ.ค. ๖๗/๐๔.๐๒ น. ๑๖ ธ.ค. ๖๗/๐๔.๐๔ น. ๑๖ ธ.ค. ๖๗/๐๕.๑๖ น. ๑๖ ธ.ค. ๖๗/๐๕.๓๐ น. ๑๖ ธ.ค. ๖๗/๐๕.๒๙ น. ๑๖ ธ.ค. ๖๗/๐๖.๓๘ น. ๑๖ ธ.ค. ๖๗/๐๗.๑๙ น. ๑๖ ธ.ค. ๖๗/๐๘.๐๕ น. ๑๖ ธ.ค. ๖๗/๐๘.๑๕ น. ๑๖ ธ.ค. ๖๗/๐๘.๑๙ น.

*** สำนักงานทรัพยากรน้ำภาคที่เกี่ยวข้องได้ดำเนินการแจ้งอาสาสมัครและเครือข่าย รวมถึงหน่วยงานที่เกี่ยวข้องในพื้นที่เสี่ยงภัยแล้ว

๑๑. พื้นที่ติดตามและเฝ้าระวังสถานการณ์ภัยพิบัติภัย ณ วันที่ ๑๕ ธันวาคม ๒๕๖๗ (กรมทรัพยากรธรณี)

เนื่องจากในพื้นที่เสี่ยงภัยแผ่นดินถล่มมีฝนตกหนักต่อเนื่อง ประกอบกับมีพื้นที่ลาดชันปริมาณน้ำฝนที่อาจก่อให้เกิดแผ่นดินถล่มล่วงหน้าโดยเฉพาะในบริเวณภาคใต้ จังหวัดชุมพร สุราษฎร์ธานี นครศรีธรรมราช ระนอง ตรัง พัทลุง สงขลา ยะลา ปัตตานี และนราธิวาส ศูนย์ปฏิบัติการธรณีพิบัติภัย จึงได้ทำการเฝ้าระวังและติดตามสถานการณ์ภัยพิบัติภัยแผ่นดินถล่มและน้ำป่าไหลหลากเป็นพิเศษและจะทำการแจ้งอาสาสมัครเครือข่ายในพื้นที่เสี่ยงภัยต่อไป

๑๒. เหตุการณ์วิกฤติน้ำปัจจุบัน ณ วันที่ ๑๖ ธันวาคม ๒๕๖๗ [๑๕.๐๐ น. (เมื่อวาน) – ๐๘.๐๐ น. (วันนี้)]

จ.นครศรีธรรมราช มวลน้ำทะลักเข้าท่วมตลาดสดคูขวาง แหล่งอาหารสดและวัดฤดูติบขนาดใหญ่ที่สุดของตัวเมือง นครศรีธรรมราช ขณะที่เทศบาลนครนครศรีธรรมราช ได้เร่งผลักดันกระแสน้ำหลากออกทางคลองหน้าเมือง เพื่อระบายน้ำในพื้นที่ให้เป็นไปได้อย่างรวดเร็ว

จ.ชุมพร จากสถานการณ์น้ำท่วมสถานีรถไฟระหว่างสถานีวิสัย - สวี ทำให้ต้องปิดการเดินรถมาตั้งแต่วันที่ ๑๔ ธ.ค.ที่ผ่านมา ปัจจุบัน (๑๕ ธ.ค.) พบว่าระดับน้ำยังท่วมสูงกว่าสันราง ๑๙ เซนติเมตรยังไม่สามารถเดินรถได้ตลอดเส้นทางสายใต้ สถานีรถไฟชุมพรจึงยังประกาศงดเดินรถไฟต่อไป

จ.พัทลุง สถานการณ์ฝนตกหนักในพื้นที่พัทลุง ฝนได้ทิ้งช่วงขาดมีตกลงแล้วแต่สถานการณ์น้ำท่วมระลอก ๒ ในพื้นที่ยังกระจายเป็นวงกว้าง จากมวลน้ำป่าสะสมที่ไหลหลากลงมาจากน้ำตกต่าง ๆ ไหลลงมาท่วมพื้นที่ด้านล่าง

จ.สุราษฎร์ธานี ฝนตกหนักในพื้นที่จังหวัดสุราษฎร์ธานี ติดต่อกันมา ๓ วันส่งผลให้มีปริมาณน้ำสะสมบวกกับน้ำป่าได้ไหลลงจากที่สูง ส่งผลให้ปริมาณน้ำจำนวนมากไหลลงสู่ที่ต่ำที่เป็นพื้นที่เสี่ยง เข้าท่วมในหลายอำเภอ ระดับน้ำสูงตั้งแต่ ๓๐-๑๕๐ ซม. ชาวบ้านสูญหายไป ๑ คน

๑๓. สถานการณ์ภาวะน้ำท่วม และสถานการณ์ฝนแล้ง/ฝนทิ้งช่วง ณ วันที่ ๑๖ ธันวาคม ๒๕๖๗ (ปก.)

สถานการณ์อุทกภัย

จากสถานการณ์ความกดอากาศสูงกำลังปานกลางถึงค่อนข้างแรงระลอกใหม่จากสาธารณรัฐประชาชนจีน ทำให้ภาคใต้ตอนล่างมีฝนตกหนักถึงหนักมากบางพื้นที่ ทำให้เกิดน้ำท่วมฉับพลัน และน้ำป่าไหลหลาก ระหว่างวันที่ ๒๒ พ.ย. - ๑๖ ธ.ค. ๒๕๖๗ เกิดสถานการณ์อุทกภัยในพื้นที่ ๑๑ จ. (ชุมพร ระนอง สุราษฎร์ธานี นครศรีธรรมราช พัทลุง ตรัง สตูล สงขลา ปัตตานี ยะลา นราธิวาส) ๑๐๗ อ. ๗๐๒ ต. ๕,๐๕๐ ม. ประชาชนได้รับผลกระทบ ๗๓๗,๐๙๑ ครัวเรือน รวมมีผู้เสียชีวิต ๓๕ ราย (สุราษฎร์ธานี ๓ ราย (ดินสไลด์) พัทลุง ๒ ราย สงขลา ๑๐ ราย ปัตตานี ๗ ราย ยะลา ๖ ราย นราธิวาส ๔ ราย นครศรีธรรมราช ๓ ราย อยู่ระหว่างตรวจสอบข้อเท็จจริง) ปัจจุบันยังคงมีสถานการณ์อุทกภัยในพื้นที่ ๕ จ. (ชุมพร ระนอง สุราษฎร์ธานี นครศรีธรรมราช พัทลุง) ๔๗ อ. ๒๗๔ ต. ๑,๙๙๘ ม. ประชาชนได้รับผลกระทบ ๑๒๘,๐๓๕ ครัวเรือน

๑๔. ลักษณะอากาศ ๗ วันข้างหน้า (ระหว่างวันที่ ๑๕ - ๒๑ ธันวาคม ๒๕๖๗)

ในช่วงวันที่ ๑๕ - ๑๗ ธ.ค. ๖๗ บริเวณความกดอากาศสูงหรือมวลอากาศเย็นกำลังค่อนข้างแรงจากประเทศจีนแผ่ลงมาปกคลุมประเทศไทยตอนบน ภาคใต้ตอนบน และทะเลจีนใต้ ประกอบกับมรสุมตะวันออกเฉียงเหนือที่พัดปกคลุมประเทศไทยตอนบนมีกำลังค่อนข้างแรง ลักษณะเช่นนี้ทำให้บริเวณดังกล่าวมีอากาศเย็นลง กับมีลมแรง และอุณหภูมิจะลดลง ๑-๔ องศาเซลเซียส สำหรับมรสุมตะวันออกเฉียงเหนือที่พัดปกคลุมอ่าวไทยและภาคใต้จะมีกำลังค่อนข้างแรง ประกอบกับจะมีหย่อมความกดอากาศต่ำบริเวณอ่าวไทยตอนล่าง ภาคใต้ตอนล่างและช่องแคบมะละกา ในช่วงวันที่ ๑๕ - ๑๖ ธ.ค. ๖๗ ทำให้ภาคใต้มีฝนตกหนักหลายพื้นที่ โดยมีฝนตกหนักมากบางแห่ง ส่วนคลื่นลมบริเวณอ่าวไทยและทะเลอันดามันจะมีกำลังแรงขึ้น โดยอ่าวไทยมีคลื่นสูง ๒ - ๓ เมตร บริเวณที่มีฝนฟ้าคะนองคลื่นสูงมากกว่า ๓ เมตร

ส่วนในวันที่ ๑๕ - ๒๑ ธ.ค. ๖๗ บริเวณความกดอากาศสูงหรือมวลอากาศเย็นที่ปกคลุมประเทศไทยตอนบน ภาคใต้ตอนบน และทะเลจีนใต้ เริ่มมีกำลังอ่อนลง แต่ยังคงทำให้ประเทศไทยตอนบน มีอุณหภูมิสูงขึ้น ๑ - ๒ องศาเซลเซียส แต่ยังคงมีอากาศเย็นถึงหนาว กับมีหมอกบางในตอนเช้า ส่วนมรสุมตะวันออกเฉียงเหนือที่พัดปกคลุมอ่าวไทยและภาคใต้ยังคงมีกำลังปานกลางถึงค่อนข้างแรง โดยอ่าวไทยตอนล่างมีคลื่นสูงประมาณ ๒ เมตรบริเวณที่มีฝนฟ้าคะนองคลื่นสูงมากกว่า ๒ เมตร

๑๕. ความช่วยเหลือในพื้นที่ประสบปัญหาภัยน้ำท่วมสะสมของกรมทรัพยากรน้ำ

ความช่วยเหลือในพื้นที่ประสบปัญหาภัยน้ำท่วม ตั้งแต่วันที่ ๑ ตุลาคม - ๓๑ ธันวาคม ๒๕๖๗

หน่วยงาน	จังหวัด	ปริมาณการ สูบน้ำ (ลบ.ม.)	ปริมาณการ แจกจ่ายน้ำ สะอาด (ลิตร)	ประโยชน์ที่ได้รับ			
				อุปโภค-บริโภค		พื้นที่เกษตร (ไร่)	
				ครัวเรือน	ประชากร	ไร่	ชนิดพืช
สทท.๑	ลำปาง	๓๘,๐๘๐	๑๒๐,๖๐๐	๕๒๐	๑,๖๗๕	๖๐	-
	ตาก	-	๑,๒๐๐	-	-	-	-
	เชียงใหม่	๒,๘๔๕,๔๖๐	๑,๒๐๐	๖,๗๒๔	๑๙,๐๑๓	๓๐,๔๔๗	-
สทท.๒	กรุงเทพมหานคร	๖๖๔,๒๐๐	-	๑,๕๐๐	๒,๗๐๐	-	-
	สระบุรี	๓๙๔,๒๐๐	-	๒,๔๔๕	๕,๕๑๖	-	-
	นครสวรรค์	๒๔๙,๔๘๐	-	๑,๖๙๔	๔,๒๐๗	๑,๐๐๐	นาข้าว
	เพชรบูรณ์	๘,๑๐๐	-	-	๗๐๐	-	-
สทท.๓	อุดรธานี	๓,๘๖๘,๗๐๔	-	๑๘,๘๘๑	๕๒,๕๑๕	-	-
	เลย	๔,๗๔๓,๐๗๒	-	๘๗,๗๙๗	๒๔๐,๕๔๓	-	-
สทท.๔	ขอนแก่น	๑,๗๒๘,๐๐๐	-	๒๙,๐๓๒	๔๘,๖๖๔	-	-
สทท.๕	นครราชสีมา	๔๗๕,๖๘๐	-	๕,๖๔๔	๑๑,๐๔๐	-	-
สทท.๖	ระยอง	๑๒๔,๘๐๐	-	๔,๘๐๐	๑๙,๒๗๒	-	-
	ปราจีนบุรี	๓๒๘,๙๕๐	-	๘,๑๒๔	๑๒,๘๘๓	-	-
สทท.๗	ราชบุรี	๑๔๒,๕๖๐	-	๑,๐๘๖	๓,๑๔๓	๒๙๕	ฝรั่ง,มะพร้าว,ข้าวโพด,กล้วย
	สุพรรณบุรี	๒๓๖,๕๒๐	-	๒๐๐	๔๕๐	-	-
	นครปฐม	๕๓๙,๔๖๐	-	๑,๗๖๒	๒,๔๑๕	๕๗๐	นาข้าว,มะม่วง,มะพร้าว,ส้มโอ
สทท.๘	สงขลา	๓,๐๓๓,๔๖๐	-	๘๐,๑๑๕	๒๓๑,๘๐๕	๓๐,๑๕๐	ยางพารา/มะพร้าว/ผักสวนครัว/ ทุเรียน/สละ/ลองกอง/ข้าปะตะ/ เลี้ยงปลานิล,ปลาช่อน ไร่นา กล้วย ปาล์ม
	ปัตตานี	๙๒๓,๔๐๐	-	๓,๔๐๐	๑๓,๐๐๐	๔,๐๕๐	ไร่อ้อย เลี้ยงสัตว์(เปิด ไร่ ไร่)
	พัทลุง	๑๘๓,๐๖๐	-	๑,๖๐๐	๓,๐๐๐	๒,๕๐๐	ชุมชนบ้านเรือน ค่าขาย, สนง. บ้านพักราชการ,ชาวบ้าน
สทท.๙	พิษณุโลก	๘,๘๘๐	๖๐๐	๒๑๗	๒,๐๐๐	-	-
	สุโขทัย	๓๑,๔๔๐	-	๔,๔๒๒	๗,๖๑๔	-	-
	น่าน	๒,๒๒๐	-	๑,๘๕๐	๓,๖๐๐	-	-
	แพร่	๑,๕๐๐	-	๓,๕๐๐	๗,๐๐๐	-	-
สทท.๑๐	ภูเก็ต	๔๒๗,๐๐๐	-	๑,๑๔๐	๓,๖๘๕	๓๐	ยางพารา
สทท.๑๑	อุบลราชธานี	๙๓๐,๐๐๐	-	๖๒๖	๒,๓๔๖	-	-
	๒๕ จังหวัด	๒๑,๙๒๘,๒๒๖	๑๒๓,๖๐๐	๒๖๗,๐๗๙	๖๙๘,๗๘๖	๖๙,๑๐๒	-

จึงเรียนมาเพื่อโปรดทราบ

นายธีระชุน บุญสิทธิ์
อธิบดีกรมทรัพยากรน้ำ
ประธานคณะกรรมการศูนย์ปฏิบัติการ
ทรัพยากรธรรมชาติและสิ่งแวดล้อม (ด้านทรัพยากรน้ำ)