



รายงานสถานการณ์น้ำ
ศูนย์ป้องกันวิกฤติน้ำ กรมทรัพยากรน้ำ
วันอังคารที่ ๒๐ มิถุนายน ๒๕๖๐

สภาวะอากาศ ประเทศไทยมีฝนเพิ่มขึ้น และมีฝนตกหนักบางแห่งในภาคตะวันออกเฉียงเหนือ และภาคตะวันออก ส่วนคลื่นลมในทะเลอันดามันและอ่าวไทยตอนบนมีกำลังปานกลาง



สถานการณ์น้ำ

กรมอุตุฯ วิทยุฯ เผยฝนถล่มอีสาน-ตะวันออก เมืองกรุงอ่วม ๖๐ เปอร์เซ็นต์
กรมชลประทาน เผยฝนทำน้ำเขื่อน ๕ แห่ง เพิ่มแต่ยังไม่พองใจ
จ.แม่ฮ่องสอน รับมือพื้นที่เสี่ยงภัยพิบัติ ๒ อ.

สถานการณ์น้ำต่างประเทศ

การช่วยเหลือ

สถานการณ์น้ำ

ระดับน้ำในแม่น้ำโขง : สรุปสถานการณ์น้ำประจำวัน : ศูนย์ประมวลวิเคราะห์สถานการณ์น้ำ กรมชลประทานระดับน้ำแม่น้ำโขง ณ วันที่ ๑๙ มิถุนายน ๒๕๖๐ ที่สถานี เชียงแสน เชียงคาน หนองคาย นครพนม มุกดาหาร และโขงเจียม วัดได้ ๒.๙๘ ๖.๙๕ ๔.๒๔ ๔.๔๗ ๔.๔๙ และ ๕.๖๕ เมตร ตามลำดับ เปรียบเทียบกับตลิ่ง มีค่าเท่ากับ -๙.๘๒ -๙.๘๕ -๗.๙๖ -๘.๐๓ -๗.๕๑ และ -๘.๘๕ เมตร ตามลำดับ แนวโน้มระดับน้ำท่า สถานีเชียงแสน สถานีเชียงคาน สถานีหนองคาย สถานีมุกดาหาร สถานีนครพนม

สถานีอุบลราชธานี มีแนวโน้มระดับน้ำลดลง

ระดับน้ำและคุณภาพน้ำของกลุ่มน้ำสงขลา กลุ่มน้ำทะเลสาบสงขลา ปัจจุบันสถานการณ์น้ำในลำน้ำโดยทั่วไปยังคงอยู่ในภาวะปกติ (ระดับน้ำต่ำกว่าระดับตลิ่งต่ำสุด) ระดับน้ำในลำน้ำส่วนใหญ่มีแนวโน้มลดลง(๑๕ มิ.ย.- ๑๙ มิ.ย.๒๕๖๐ ที่มา กรมชลประทาน) สถานีคลองลำ อ.ศรีนครินทร์ จ.พัทลุง สถานีคลองนุ้ย อ.เมือง จ.พัทลุง สถานีคลองหระ อ.หาดใหญ่ จ.สงขลา สถานีคลองอู่ตะเภา อ.หาดใหญ่ จ.สงขลา สถานีคลองอู่ตะเภา อ.คลองหอยโข่ง จ.สงขลา สถานีคลองอู่ตะเภา อ.สะเดา จ.สงขลา วัดปริมาณน้ำได้ ๖.๖๐ * ๐.๘๕ ๑๑.๓๘ ๒๒.๘๐ และ ๖.๗๐ ลบม./วินาที

สถานีตรวจวัดระดับน้ำ (CCTV) ณ วันที่ ๑๙ มิถุนายน ๒๕๖๐ การตรวจวัดระดับน้ำจากกล้อง (CCTV) ระดับน้ำส่วนใหญ่อยู่ในเกณฑ์ปกติ .

จังหวัด	สถานที่ตั้งกล้อง	แม่น้ำ/ลำน้ำ	วิกฤติ	วิกฤติ	ระดับน้ำ (ม.รทก.)			สถานการณ์	หมายเหตุ
			น้ำแล้ง	น้ำท่วม	พ.ศ.2560	16 มิ.ย.	18 มิ.ย.		
			ระดับน้อยกว่า	ระดับมากกว่า					
จ.เชียงใหม่	ร.ร.เชียงใหม่คริสเตียน อ.เมือง	ปิง	-	-	N/A	N/A	N/A	น้ำปกติ	↔
จ.นครสวรรค์	บ้านหาดเสลา อ.เก้าเลี้ยว	ปิง	-	-	28.27	28.17	27.97	น้ำปกติ	↓
จ.แพร่	สะพานมหาโพธิ์ อ.เมือง	ยม	143.87	151.33	N/A	N/A	N/A	น้ำปกติ	↔
จ.สุโขทัย	สะพานศรีสุนาลัย อ.ศรีสุนาลัย	ยม	60.14	71.78	61.55	61.30	61.25	น้ำปกติ	↓
จ.สุโขทัย	สะพานพระเมรุมาศ อ.เมือง	ยม	42.48	48.59	45.05	44.60	44.50	น้ำปกติ	↓
จ.พิจิตร	สะพานโพทะเล อ.โพทะเล	ยม	22.58	30.63	28.45	28.40	28.25	น้ำปกติ	↓
จ.อุตรดิตถ์	สะพานท่าเสา อ.เมือง	น่าน	49.22	56.91	53.70	53.60	53.65	น้ำปกติ	↑
จ.พิษณุโลก	สะพานสุพรรณกัลยา อ.เมือง	น่าน	33.98	44.52	35.20	35.20	35.20	น้ำปกติ	↔
จ.เชียงราย	สถานีหัวฝาย อ.แม่สาย	แม่สาย/โขง	395.79	396.50	N/A	N/A	N/A	น้ำปกติ	↔
จ.หนองคาย	สูง ส่วนอุทกหนองคาย อ.เมือง	โขง	157.85	166.70	N/A	N/A	N/A	น้ำปกติ	↔
จ.นครพนม	นครพนม อ.เมือง	โขง	135.21	144.28	137.23	137.08	137.13	น้ำปกติ	↑
จ.นครพนม	เทศบาล ต.นาแก อ.นาแก	ห้วยน้ำก่ำ/โขงอีสาน	139.05	142.42	141.83	141.28	141.63	น้ำปกติ	↑
จ.บุรีรัมย์	สตึก อ.สตึก	มูล	123.13	128.76	N/A	N/A	N/A	น้ำปกติ	↔
จ.สิงห์บุรี	เชิงสะพานสิงห์บุรี อ.เมือง	เจ้าพระยา	3.45	11.50	6.90	6.70	6.55	น้ำปกติ	↓
จ.อ่างทอง	บ้านยางมณี อ.โพธิ์ทอง	เจ้าพระยา	-	9.11	N/A	N/A	N/A	น้ำปกติ	↔
จ.ลพบุรี	บ้านบางปี อ.เมือง	เจ้าพระยา	-	10.75	N/A	N/A	N/A	น้ำปกติ	↔
จ.พระนครศรีอยุธยา	บ้านป้อม อ.พระนครศรีอยุธยา	เจ้าพระยา	-	-	1.60	1.40	1.30	น้ำปกติ	↓
จ.กรุงเทพฯ	สะพานพุทธ เขตธนบุรี	เจ้าพระยา	-	1.70	N/A	N/A	N/A	น้ำปกติ	↔
จ.พระนครศรีอยุธยา	อ.เสนา	น้อย/เจ้าพระยา	2.00	5.00	2.30	2.10	2.10	น้ำปกติ	↔
จ.อุทัยธานี	อุทัยธานีใหม่ อ.เมือง	เจ้าพระยา	-	-	16.85	16.70	16.70	น้ำปกติ	↔
จ.สมุทรสาคร	สะพานข้ามแม่น้ำท่าจีน3 อ.เมือง	ท่าจีน	-5.11	0.57	-0.59	-0.74	-1.04	น้ำปกติ	↓
จ.นครพนม	สะพานหลวงพ่อบึง อ.นครไชยศรี	ท่าจีน	-3.16	2.21	1.31	0.86	0.81	น้ำปกติ	↓
จ.นครปฐม	สะพานข้ามแม่น้ำท่าจีน ทางหลวง346 อ.บางเลน	ท่าจีน	-4.57	0.21	-0.34	-0.64	-0.64	น้ำปกติ	↔
จ.สุพรรณบุรี	สะพานวัดพระรูป อ.เมือง	ท่าจีน	-1.26	2.75	1.60	1.25	0.64	น้ำปกติ	↓
จ.สุพรรณบุรี	สะพานข้ามแม่น้ำท่าจีน อ.สามชุก	ท่าจีน	1.55	5.18	4.26	4.26	4.21	น้ำปกติ	↓
จ.ชัยนาท	สะพานสามง่ามท่าโมสถู อ.หันคา	ท่าจีน	10.69	12.83	12.07	12.07	12.07	น้ำปกติ	↔
จ.จันทบุรี	ตรงข้ามวัดจันทนาราม อ.เมือง	คลองบางลำภู/คลองมะขาม	0.20	3.73	N/A	N/A	N/A	น้ำปกติ	↔
จ.เพชรบุรี	เทศบาลเมืองเพชรบุรี อ.เมือง	เพชรบุรี	-	3.18	N/A2	N/A2	N/A2	น้ำปกติ	↔
จ.ประจวบคีรีขันธ์	ร.ร.อนุบาลสงขลานครินทร์ อ.บางสะพาน	คลองบางสะพาน/ชายฝั่งทะเลตะวันตก	-	3.30	0.30	0.25	0.20	น้ำปกติ	↓
จ.สุราษฎร์ธานี	สุกจ.สุราษฎร์ธานี อ.เมือง	ตาปี	-	2.28	N/A	N/A	N/A	น้ำปกติ	↔
จ.สงขลา	สถานีคลองอู่ตะเภาตอนล่าง อ.หาดใหญ่	ทะเลสาบสงขลา	-	-	0.60	0.50	0.40	น้ำปกติ	↓
จ.พัทลุง	สถานีคลองตะโหมด อ.ตะโหมด	ทะเลสาบสงขลา	-	-	22.00	22.15	22.00	น้ำปกติ	↓
จ.พัทลุง	สถานีลำปำ อ.เมือง	ทะเลสาบสงขลา	-	-	-1.75	-1.75	-1.75	น้ำปกติ	↔

*N/A คือ อ่านค่าระดับจากไม้วัดระดับ (Staff) ไม่ได้ / ไม้วัดระดับ (Staff) ชำรุด

**ม.รทก. คือ เมตรเทียบกับระดับน้ำทะเลปานกลาง

*** ระดับน้ำทะเลปานกลาง (Mean Sea Level) หรือ ร.ท.ก. เป็นค่าการวัด ระดับน้ำทะเลขึ้นสูงสุด (High Tide : HT) และลงต่ำสุด (Low Tide : LT) ของแต่ละวัน ในช่วงระยะเวลาที่กำหนด แล้วนำค่ามาเฉลี่ยเป็นระดับน้ำทะเลปานกลาง สำหรับระยะเวลาที่ทำกรังวัดโดยทั่วไปจะต้องวัดเป็นเวลา ๑๘.๖ ปี ตามวัฏจักรของน้ำ ระดับน้ำทะเลปานกลางของแต่ละบริเวณทั่วโลกอาจมีความสูงไม่เท่ากัน

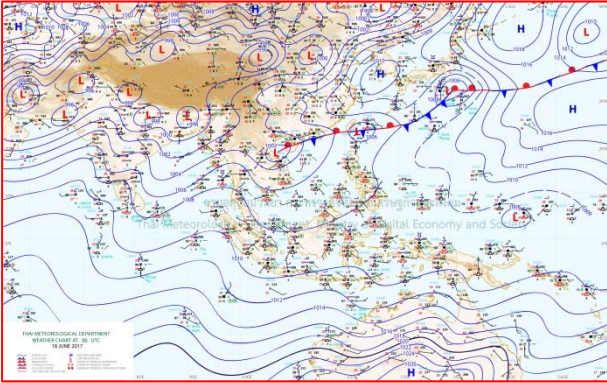
ในประเทศไทยใช้เวลาในการวัด ๕ ปี โดยเลือกที่ตำบลเกาะหลัก จังหวัดประจวบคีรีขันธ์ เป็นที่วัด แล้วนำมาหาค่าเฉลี่ย เพื่อใช้เป็นค่าระดับน้ำทะเลปานกลาง ให้มีค่า ๐.๐๐๐ เมตร ทำการถ่ายโยงมายังหมุด BM-A (ซึ่งถือว่าเป็นหมุดหลักฐานหมุดแรกของประเทศไทย) ซึ่งมีค่าระดับน้ำทะเลปานกลาง ๑.๔๘๗๗ เมตร

ปริมาณน้ำฝนสูงสุด (มม.)

จังหวัด	๑๔ มิ.ย.๖๐	๑๕ มิ.ย.๖๐	๑๖ มิ.ย.๖๐	๑๗ มิ.ย.๖๐	๑๘ มิ.ย.๖๐
จ.แม่ฮ่องสอน.	๒๐.๘	๑.๖	๐.๖	๑๓.๒	๓๒.๔
จ.เชียงราย	๑๒.๒	๐.๒	-	๓.๐	-
จ.เชียงใหม่	๑๑.๓	๕.๒	-	๑.๒	๑๔.๘
จ.พะเยา	๐.๘	-	-	-	-
จ.น่าน	๘๙.๐	๓๙.๕	-	๒.๕	๑๒.๑
จ.ลำพูน	-	-	-	-	-
จ.ลำปาง	๖.๔	-	-	๘.๐	๔.๐
จ.แพร่	๔.๗	๒.๒	๐.๕	๔.๕	-
จ.อุตรดิตถ์	๔๐.๐	-	-	๑๐.๓	๘.๓
จ.สุโขทัย	๐.๕	-	-	-	-
จ.ตาก	๑๘.๔	-	๒.๑	๑๓.๐	๘.๑
จ.พิษณุโลก	๗๑.๑	-	-	๒๑.๐	๓๗.๐
จ.เพชรบูรณ์	๕๕.๒	-	-	-	๖.๘
จ.กำแพงเพชร	๔๔.๕	-	-	-	๓๑.๕
จ.พิจิตร	๓.๖	-	-	๔๙.๖	-
จ.หนองคาย	๗๒.๐	๑๐.๐	-	๑๓.๐	๗๐.๐
จ.เลย	๖๓.๒	๐.๒	-	-	๑๗.๐
จ.อุดรธานี	๕๐.๐	๕.๐	-	๓๙.๖	๗๐.๐
จ.หนองบัวลำภู	๓๑.๐	-	-	๑๒.๐	๓๐.๐
จ.นครพนม	๐.๕	๓๕.๐	-	๑๓.๖	๙๐.๐
จ.สกลนคร	๙๖.๘	๑๗.๕	๐.๔	๒๔.๘	๙๐.๑
จ.มุกดาหาร	๖๘.๕	๔๘.๗	-	๓.๕	๓๒.๕
จ.ขอนแก่น	๓๐.๘	๐.๑	-	๒๔.๔	๑.๒
จ.มหาสารคาม	๓๕.๒	-	-	-	๒.๓
จ.กาฬสินธุ์	๗๐.๐	๐.๘	-	๑๐.๕	๙๕.๐
จ.ร้อยเอ็ด	๘.๕	-	-	-	๒๓.๔
จ.ชัยภูมิ	๕๐.๕	-	-	๓๐.๐	-
จ.อุบลราชธานี	๘๑.๔	๓.๕	-	๔๘.๕	๘๕.๐
จ.อำนาจเจริญ	๑๐๐.๗	-	-	๘.๐	๔๑.๗
จ.ยโสธร	๘๕.๐	-	-	-	๖๐.๓
จ.สุรินทร์	๖.๑	-	-	๑๑.๔	๒.๑
จ.นครราชสีมา	๓๗.๘	-	-	๑๕.๐	๓.๖
จ.บุรีรัมย์	๑.๖	-	-	๓.๔	๑๘.๒
จ.ศรีสะเกษ	๗๔.๐	-	-	๑๓.๔	๑.๒

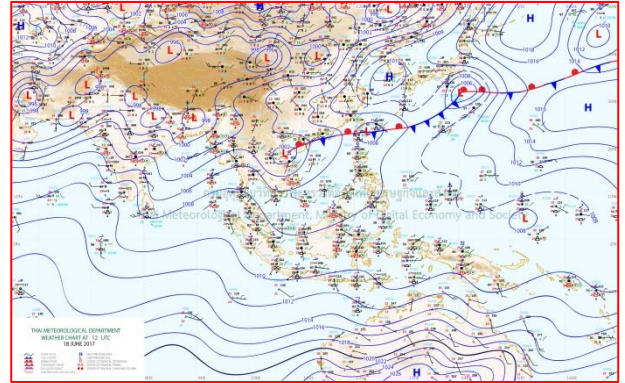


แผนที่อากาศ



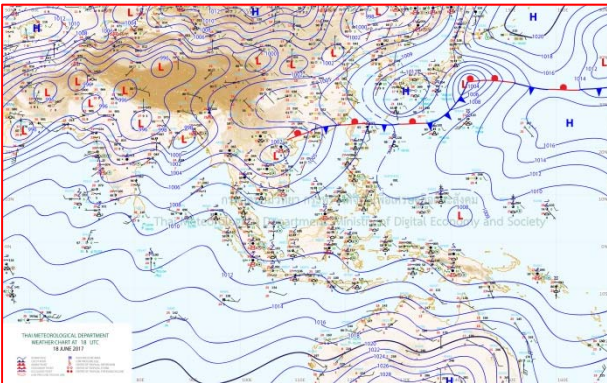
๑๘ มิ.ย.๖๐ เวลา ๐๓:๐๐ น.

๑



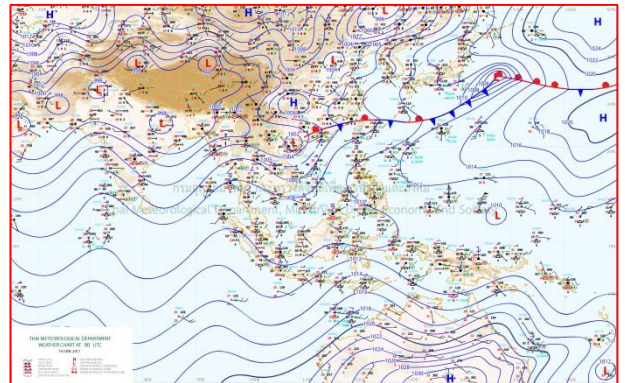
๑๘ มิ.ย.๖๐ เวลา ๐๙:๐๐ น.

๒



๑๙ มิ.ย.๖๐ เวลา ๐๑:๐๐ น.

๓



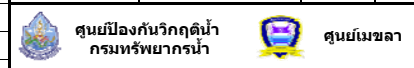
๑๙ มิ.ย.๖๐ เวลา ๐๗:๐๐ น.

๔

รายงานปริมาณน้ำฝนจากกรมอุตุนิยมวิทยา

วันที่ 19 มิถุนายน 2560

รายงานฝน เวลา 07.00 น.ของวันที่ 18 มิถุนายน 2560

สถานีอุตุนิยมวิทยา					ปริมาณน้ำฝน24 ชม.(mm)	ปริมาณน้ำฝนสะสม(mm.)								
ภาคเหนือ					สูงสุด ของประเทศ	55.2	2,491.8	ภาคใต้ฝั่งตะวันออก						
สถานีอุตุนิยมวิทยา	ปริมาณน้ำฝน24 ชม.(mm)	ปริมาณน้ำฝนสะสม(mm.)	ปริมาณฝนม.ม.(mm.)	สถานะฝนสะสมปัจจุบันเทียบกับค่าเฉลี่ย 30 ปี	สูงสุด ของภาคเหนือ	32.4	862.6	สถานีอุตุนิยมวิทยา	ปริมาณน้ำฝน24 ชม.(mm)	ปริมาณน้ำฝนสะสม(mm.)	ปริมาณฝนม.ม.(mm.)	สถานะฝนสะสมปัจจุบันเทียบกับค่าเฉลี่ย 30 ปี		
					สูงสุด ของภาคกลาง	33.4	781.6							
แม่ฮ่องสอน	32.4	275.3	190.5	ต่ำกว่า	สูงสุด ของภาคตะวันออกเฉียงเหนือ	55.2	850.8	เพชรบุรี	ไม่มีฝน	502.8	92.0	สูงกว่า		
ดอยอ่างขาง	1.2	506.4	***	***	สูงสุด ของภาคใต้ฝั่งตะวันออก	0.6	2,491.8	หนองพลับ สกษ.	ไม่มีฝน	477.6	79.2	สูงกว่า		
เชียงใหม่	ไม่มีฝน	574.4	178.4	สูงกว่า	สูงสุด ของภาคใต้ฝั่งตะวันตก	7.5	1,664.9	หัวหิน	0.1	568.9	78.9	สูงกว่า		
เชียงใหม่ สกษ.	-	616.5	183.1	สูงกว่า	ภาคตะวันออกเฉียงเหนือ			ประจวบคีรีขันธ์	ไม่มีฝน	933.0	86.2	สูงกว่า		
ทุ่งช้าง	0.4	577.8	216.2	สูงกว่า	สถานีอุตุนิยมวิทยา	ปริมาณน้ำฝน24 ชม.(mm)	ปริมาณน้ำฝนสะสม(mm.)	ปริมาณฝนม.ม.(mm.)	สถานะฝนสะสมปัจจุบันเทียบกับค่าเฉลี่ย 30 ปี	ชุมพร	ไม่มีฝน	1,239.5	167.2	สูงกว่า
พะเยา	ไม่มีฝน	464.6	102.8	สูงกว่า						สวี สกษ.	ไม่มีฝน	1,180.6	176.6	สูงกว่า
หัววังผา	ไม่มีฝน	381.3	173.4	ต่ำกว่า	เลย สกษ.	ไม่มีฝน	645.1	165.5	สูงกว่า	เกาะสมุย	ฝนเล็กน้อย	1,357.0	124.1	สูงกว่า
เด่น	4.0	548.2	118.2	สูงกว่า	หนองคาย	-	517.5	262.3	ต่ำกว่า	นครศรีธรรมราช	ไม่มีฝน	2,334.8	117.3	สูงกว่า
แม่สะเรียง	11.5	347.3	183.0	สูงกว่า	เลย	0.1	641.8	159.6	สูงกว่า	นครศรีธรรมราช สกษ.	ไม่มีฝน	2,491.8	117.3	สูงกว่า
แม่ใจ สกษ.	-	-	128.8	ต่ำกว่า	อุดรธานี	41.8	592.2	229.0	สูงกว่า	สุราษฎร์ธานี สกษ.	ไม่มีฝน	1,434.4	92.8	สูงกว่า
เชียงใหม่	14.8	602.3	124.5	สูงกว่า	สกลนคร สกษ.	-	814.7	265.2	สูงกว่า	พระแสง สอท.	0.6	984.2	151.3	สูงกว่า
ลำปาง	-	591.2	117.5	สูงกว่า	สกลนคร	39.1	850.8	266.8	สูงกว่า	ฉวาง	ไม่มีฝน	1,099.6	187.8	สูงกว่า
ลำพูน	ไม่มีฝน	613.3	124.2	สูงกว่า	นครพนม	38.4	827.6	409.5	สูงกว่า	พิทลุง สกษ.	ไม่มีฝน	1,767.0	78.9	สูงกว่า
แพร่	-	504.9	138.8	สูงกว่า	นครพนม สกษ.	47.8	719.8	301.8	สูงกว่า	สงขลา	ไม่มีฝน	1,183.7	99.9	สูงกว่า
น่าน	1.0	339.2	133.8	ต่ำกว่า	หนองบัวลำภู	4.9	629.7	***	***	หาดใหญ่	ไม่มีฝน	1,128.4	119.3	สูงกว่า
น่าน สกษ.	ไม่มีฝน	323.7	153.0	ต่ำกว่า	ขอนแก่น	1.2	413.0	161.6	ต่ำกว่า	ดอนขันธ์ สกษ.	ไม่มีฝน	1,201.6	103.2	สูงกว่า
ลำปาง สกษ.	0.2	660.1	173.2	สูงกว่า	มหาสารคาม	2.3	549.6	177.8	สูงกว่า	สะเดา	ไม่มีฝน	791.3	106.8	สูงกว่า
อุดรดิตถ์	8.6	571.9	206.4	สูงกว่า	มุกดาหาร	55.2	627.2	233.4	สูงกว่า	ปัตตานี	ไม่มีฝน	1,177.1	109.4	สูงกว่า
สุโขทัย	ไม่มีฝน	566.5	211.3	สูงกว่า	ท่าพระ สกษ.	ไม่มีฝน	594.2	169.5	สูงกว่า	ยะลา สกษ.	ไม่มีฝน	1,673.8	***	***
ศรีสะเกษ	-	553.7	145.8	สูงกว่า	กาฬสินธุ์	7.1	546.1	232.8	สูงกว่า	นราธิวาส	-	1,995.5	123.2	สูงกว่า
นลนล	ไม่มีฝน	406.8	136.2	สูงกว่า	ชัยภูมิ	ไม่มีฝน	515.1	137.6	สูงกว่า	ภาคใต้ฝั่งตะวันตก				
แม่สอด	8.1	279.4	255.4	ต่ำกว่า	ร้อยเอ็ด สกษ.	6.3	469.1	207.1	สูงกว่า	สถานีอุตุนิยมวิทยา	ปริมาณน้ำฝน24 ชม.(mm)	ปริมาณน้ำฝนสะสม(mm.)	ปริมาณฝนม.ม.(mm.)	สถานะฝนสะสมปัจจุบันเทียบกับค่าเฉลี่ย 30 ปี
ตาก	ไม่มีฝน	449.6	127.8	สูงกว่า	ร้อยเอ็ด	23.4	481.3	223.5	สูงกว่า					
เชียงใหม่	ไม่มีฝน	544.4	106.5	สูงกว่า	อุบลราชธานี (ศูนย์ฯ)	11.0	752.6	240.2	สูงกว่า	ระนอง	ไม่มีฝน	1,487.60	733.60	สูงกว่า
พิษณุโลก	ไม่มีฝน	576.3	165.7	สูงกว่า	อุบลราชธานี สกษ.	19.2	665.2	285.4	สูงกว่า	ตะกั่วป่า	ไม่มีฝน	1,664.90	405.50	สูงกว่า
เพชรบูรณ์	-	607.3	161.7	สูงกว่า	ศรีสะเกษ	1.0	580.3	223.0	สูงกว่า	กระบี่	7.5	1,113.20	192.70	สูงกว่า
กำแพงเพชร	0.1	862.6	165.1	สูงกว่า	ท่าตูม	2.1	426.3	206.1	ต่ำกว่า	ภูเก็ต	ไม่มีฝน	927.80	213.30	สูงกว่า
อุ้มผาง	2.6	474.5	187.5	สูงกว่า	นครราชสีมา	-	658.8	104.5	สูงกว่า	ภูเก็ต (ศูนย์ฯ)	1.2	1,073.00	256.80	สูงกว่า
พิจิตร สกษ.	ฝนเล็กน้อย	513.6	166.3	สูงกว่า	สุรินทร์	0.2	535.3	204.7	สูงกว่า	เกาะลันตา	ไม่มีฝน	1,000.30	258.50	สูงกว่า
ดอนมดแดง สกษ.	1.7	367.6	79.6	สูงกว่า	สุรินทร์ สกษ.	-	543.2	186.3	สูงกว่า	ตรัง	0.8	1,365.60	201.10	สูงกว่า
วิเชียรบุรี	6.8	438.5	144.3	สูงกว่า	ไซคชัย	ไม่มีฝน	531.4	107.3	สูงกว่า	สตูล	1.2	1,018.20	183.50	สูงกว่า
ภาคกลาง					ปากช่อง สกษ.	3.6	594.3	71.3	สูงกว่า	สรุปปริมาณฝนมาก สถานีอุตุนิยมวิทยา ปริมาณน้ำฝน24 ชม.(mm) ปริมาณน้ำฝนสะสม(mm.)				
สถานีอุตุนิยมวิทยา	ปริมาณน้ำฝน24 ชม.(mm)	ปริมาณน้ำฝนสะสม(mm.)	ปริมาณฝนม.ม.(mm.)	สถานะฝนสะสมปัจจุบันเทียบกับค่าเฉลี่ย 30 ปี	นางรอง	18.2	458.6	129.7	สูงกว่า					
นครสวรรค์	6.1	689.6	137.3	สูงกว่า	บุรีรัมย์	-	749.4	136.1	สูงกว่า					
ตากฟ้า สกษ.	15.2	497.5	124.8	สูงกว่า	ภาคตะวันออก					1	มุกดาหาร	55.2	627.2	
ชัยนาท สกษ.	15.2	291.3	96.0	สูงกว่า	สถานีอุตุนิยมวิทยา	ปริมาณน้ำฝน24 ชม.(mm)	ปริมาณน้ำฝนสะสม(mm.)	ปริมาณฝนม.ม.(mm.)	สถานะฝนสะสมปัจจุบันเทียบกับค่าเฉลี่ย 30 ปี	2	นครพนม สกษ.	47.8	719.8	
อุทัยธานี	0.7	437.4	223.0	ต่ำกว่า	นครนายก	11.4	876.4	***	***	3	สมุทรสงคราม	44.9	446.6	
พระนครศรีอยุธยา	6.2	480.3	***	***	ปราจีนบุรี	ไม่มีฝน	542.0	223.5	สูงกว่า	4	อุดรธานี	41.8	592.2	
บัวชุม	19.4	404.2	116.3	สูงกว่า	กบินทร์บุรี	0.4	704.4	197.9	สูงกว่า	5	สกลนคร	39.1	850.8	
ปทุมธานี สกษ.	0.7	781.6	144.6	สูงกว่า	สระแก้ว	ฝนเล็กน้อย	489.4	176.2	สูงกว่า	ปริมาณฝนสูงสุด		มุกดาหาร	55.2	627.2
สมุทรปราการ สกษ.	0.5	451.0	***	***	ฉะเชิงเทรา	8.8	874.0	125.2	สูงกว่า	ฝนสะสมสูงสุด		นครศรีธรรมราช สกษ.	ไม่มีฝน	2,491.8
ทองผาภูมิ	0.6	450.5	278.3	ต่ำกว่า	ชลบุรี	ไม่มีฝน	600.3	147.7	สูงกว่า					
สุพรรณบุรี	2.3	412.5	94.4	สูงกว่า	เกาะสีชัง	-	397.2	125.4	สูงกว่า					
ลพบุรี	33.4	491.5	124.0	สูงกว่า	ทัพป่า	ไม่มีฝน	388.9	119.0	ต่ำกว่า					
อุทธร สกษ.	6.2	318.3	91.5	สูงกว่า	ลพบุรี	ไม่มีฝน	747.6	163.6	สูงกว่า					
สนามบินสุวรรณภูมิ	18.2	376.4	158.9	***	แหลมฉบัง	-	365.7	153.0	ต่ำกว่า					
สมุทรสงคราม	44.9	446.6	***	***	สัตหีบ	ไม่มีฝน	691.7	130.1	สูงกว่า					
กาญจนบุรี	2.8	487.5	86.4	สูงกว่า	ระยอง	ไม่มีฝน	781.9	165.1	สูงกว่า					
นครปฐม	0.6	474.2	97.7	สูงกว่า	หัวไผ่ สกษ.	1.0	576.7	132.2	ต่ำกว่า					
กรุงเทพฯ บางนา สกษ.	8.6	745.2	132.3	สูงกว่า	จันทบุรี	-	1,396.0	512.6	สูงกว่า					
กรุงเทพฯ ท่าเรือคลองเตย	4.9	601.9	171.9	สูงกว่า	พัลวัน สกษ.	-	1,473.1	571.4	สูงกว่า					
กรุงเทพฯ เขหนามนคร	-	717.3	157.1	สูงกว่า	ตราด	-	1,162.6	829.9	สูงกว่า					
สนามบินดอนเมือง	8.3	-	168.1	ต่ำกว่า										
ปาร์ก	ไม่มีฝน	-	88.6	ต่ำกว่า										
ราชบุรี	ไม่มีฝน	337.6	125.2	ต่ำกว่า										

สัญลักษณ์ ***ไม่มีข้อมูล - ยังไม่ได้รับรายงาน/ไม่มีข้อมูล/ไม่มีฝน

หมายเหตุ ได้รับรายงานเพิ่มเติมโดยการบันทึกของเจ้าหน้าที่เป็นรายวัน ณ เวลา 07:00 น.

ปริมาณฝนสูงสุดเท่ากับ 95.0 มม. ที่ อ.นาดี จ.กาฬสินธุ์

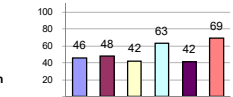
รายงานสรุปสภาพน้ำในอ่างเก็บน้ำขนาดใหญ่และขนาดกลาง

รายงานสถานการณ์ ณ วันที่ 19 มิถุนายน 2560

ปริมาณน้ำในอ่างที่ใช้การได้ในสัปดาห์นี้ + มากกว่า / - น้อยกว่า สัปดาห์ก่อน 178.45 ล้าน ลบ.ม.

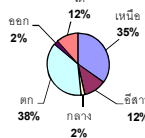
สรุปสถานการณ์ปริมาณน้ำในอ่างเก็บน้ำที่ใช้ในกิจกรรมทั่วประเทศ น้อยกว่าปริมาณน้ำไหลเข้าอ่าง เมื่อเทียบกับสัปดาห์ที่ผ่านมา สถานการณ์อยู่ระหว่างเก็บกักน้ำ

% ปริมาณน้ำรวมแต่ละภาคปัจจุบัน



คงที่	4	อ่าง
ลดลง	13	อ่าง
เพิ่มขึ้น	21	อ่าง

ปริมาณน้ำรวมทั้งประเทศได้ 70,921 ล้าน ลบ.ม. (100%)



เปรียบเทียบปริมาณน้ำรวมทั่วประเทศปัจจุบันกับปี 60 และ ปี 59

วันที่ 19 มิถุนายน 2560 เท่ากับ 39,194 ล้าน ลบ.ม. หรือ เท่ากับ 55%

วันที่ 19 มิถุนายน 2559 เท่ากับ 30,955 ล้าน ลบ.ม. หรือ เท่ากับ 44%

ภาค	สถานการณ์ปริมาณน้ำในอ่าง				ปริมาณน้ำเปลี่ยนแปลง (ล้าน ม.³)	สถานะ
	ลดลง (แห่ง)	คงที่ (แห่ง)	เพิ่มขึ้น (แห่ง)	รวม (แห่ง)		
ภาคเหนือ	1	1	5	7	114.00	ปริมาณน้ำในอ่างเก็บน้ำเพิ่มขึ้น
ภาคตะวันออกเฉียงเหนือ	2	2	8	12	82.00	ปริมาณน้ำในอ่างเก็บน้ำเพิ่มขึ้น
ภาคกลาง	1	-	2	3	39.00	ปริมาณน้ำในอ่างเก็บน้ำเพิ่มขึ้น
ภาคตะวันออก	-	1	1	2	10.00	ปริมาณน้ำในอ่างเก็บน้ำเพิ่มขึ้น
ภาคตะวันออก	6	-	4	10	-3.55	ปริมาณน้ำในอ่างเก็บน้ำลดลง
ภาคใต้	3	-	1	4	-83.00	ปริมาณน้ำในอ่างเก็บน้ำลดลง
รวมทั้งประเทศ	13	4	21	38	178.45	ปริมาณน้ำในอ่างเก็บน้ำเพิ่มขึ้น

ภาค	อ่างเก็บน้ำ	ความจุที่ (ล้าน ม.³)	ปริมาณน้ำที่ใช้งาน (ล้าน ม.³)	ใช้การได้จริง (ล้าน ม.³)	ปริมาณน้ำรวม วันที่ 19 มิถุนายน 2559		ปัจจุบัน วันที่ 19 มิถุนายน 2560				สัปดาห์ก่อน วันที่ 13 มิถุนายน 2560				ปริมาณน้ำ + เพิ่มขึ้น - ลดลง (ล้าน ม.³)	สถานการณ์ในอ่าง	
					%	ปริมาณน้ำรวม (ล้าน ม.³)	%	ปริมาณน้ำใช้การได้จริง (ล้าน ม.³)	%	ปริมาณน้ำรวม (ล้าน ม.³)	%	ปริมาณน้ำใช้การได้จริง (ล้าน ม.³)	%				
														ปริมาณน้ำรวม (ล้าน ม.³)			%
ภาคเหนือ (7)																	
1	ภูมิพล (2)	ดาก	13,462	3,800	9,662	4,014	30%	6,034	45%	2,234	17%	5,969	44%	2,169	16%	65.00	เพิ่มขึ้น
2	สิริกิติ์ (2)	อุดรดิตถ์	9,510	2,850	6,660	3,583	38%	4,661	49%	1,811	19%	4,639	49%	1,789	19%	22.00	เพิ่มขึ้น
3	แม่โจ้	เชียงใหม่	265	12	253	44	17%	88	33%	76	29%	88	33%	76	29%	-	คงที่
4	แมกวง	เชียงใหม่	263	14	249	31	12%	44	17%	30	11%	43	16%	29	11%	1.00	เพิ่มขึ้น
5	กัวลม	ลำปาง	106	3	103	28	26%	64	60%	61	58%	67	63%	64	60%	-3.00	ลดลง
6	กัวลอม	ลำปาง	170	6	164	35	21%	131	77%	125	74%	130	76%	124	73%	1.00	เพิ่มขึ้น
7	แก่งคอย	พิษณุโลก	939	43	896	242	26%	396	42%	353	38%	368	39%	325	35%	28.00	เพิ่มขึ้น
รวมภาคเหนือ 34.85%																	
ภาคตะวันออกเฉียงเหนือ (12)																	
8	ห้วยหลวง	อุดรธานี	136	7	129	16	12%	63	46%	56	41%	61	45%	54	40%	2.00	เพิ่มขึ้น
9	น้ำพอง	สกลนคร	520	45	475	159	31%	278	53%	233	45%	264	51%	219	42%	14.00	เพิ่มขึ้น
10	น้ำพอง (2)	สกลนคร	165	8	157	34	21%	65	39%	57	35%	60	36%	52	32%	5.00	เพิ่มขึ้น
11	จำพูน	ชัยภูมิ	164	37	127	55	34%	95	58%	58	35%	97	59%	60	37%	-2.00	ลดลง
12	อุบลรัตน์ (2)	ขอนแก่น	2,431	581	1,850	499	21%	1,396	57%	815	34%	1,369	56%	788	32%	27.00	เพิ่มขึ้น
13	ลำปาว	กาฬสินธุ์	1,980	100	1,880	359	18%	724	37%	624	32%	688	35%	588	30%	36.00	เพิ่มขึ้น
14	ลำคอง	นครราชสีมา	314	22	292	65	21%	76	24%	54	17%	76	24%	54	17%	-	คงที่
15	ลำพระเพลิง	นครราชสีมา	155	1	154	17	11%	91	59%	90	58%	90	58%	89	57%	1.00	เพิ่มขึ้น
16	มูลขาม	นครราชสีมา	141	7	134	33	23%	65	46%	58	41%	65	46%	58	41%	-	คงที่
17	ลำแจะ	นครราชสีมา	275	7	268	48	17%	103	37%	96	35%	96	35%	89	32%	7.00	เพิ่มขึ้น
18	ลำนางรอง	บุรีรัมย์	121	3	118	56	46%	74	61%	71	59%	73	60%	70	58%	1.00	เพิ่มขึ้น
19	สิรินธร (2)	อุบลราชธานี	1,966	831	1,135	911	46%	982	50%	151	8%	991	50%	160	8%	-9.00	ลดลง
รวมภาคตะวันออกเฉียงเหนือ 11.80%																	
ภาคกลาง (3)																	
20	ป่าสักชลสิทธิ์	ลพบุรี	960	3	957	187	19%	298	31%	295	31%	255	27%	252	26%	43.00	เพิ่มขึ้น
21	ห้วยเสลา	ลพบุรี	160	17	143	41	26%	112	70%	95	59%	110	69%	93	58%	2.00	เพิ่มขึ้น
22	กระเสียว	สุพรรณบุรี	240	40	200	59	25%	165	69%	125	52%	171	71%	131	55%	-6.00	ลดลง
รวมภาคกลาง 1.92%																	
ภาคตะวันออก (2)																	
23	ศรีนครินทร์ (2)	กาญจนบุรี	17,745	10,265	7,480	11,541	65%	12,684	71%	2,419	14%	12,684	71%	2,419	14%	-	คงที่
24	วชิราลงกรณ (2)	กาญจนบุรี	8,860	3,012	5,848	3,627	41%	4,120	47%	1,108	13%	4,110	46%	1,098	12%	10.00	เพิ่มขึ้น
รวมภาคตะวันออก 37.51%																	
ภาคใต้ (6+4)																	
25	ขุนด่าน	นครนายก	224	5.00	219	52	23%	56	25%	51	23%	57	25%	52	23%	-1.00	ลดลง
26	คลองลัด	ฉะเชิงเทรา	420	30.00	390	58	14%	129	31%	99	24%	128	30%	98	23%	1.00	เพิ่มขึ้น
27	บางพระ (3)	ชลบุรี	117	12.00	105	16	14%	71	61%	59	50%	72	62%	60	51%	-1.00	ลดลง
28	หนองปลาไหล (3)	ระยอง	164	13.75	150	56	34%	140	85%	126	77%	144	88%	130	80%	-4.00	ลดลง
29	ประแสร์ (3)	ระยอง	295	20.00	275	130	44%	125	42%	105	36%	123	42%	103	35%	2.00	เพิ่มขึ้น
30	บางพระ (3)	ระยอง	17	0.72	16	6	38%	9	55%	8	51%	9	56%	8.56	52%	-0.13	ลดลง
31	หนองค้อ (3)	ระยอง	21	1.00	20	3	12%	14	64%	13	60%	14	65%	12.96	61%	-0.17	ลดลง
32	ดอกกรวย (3)	ระยอง	79	3.00	76	11	14%	59	74%	56	70%	58	74%	55.46	70%	0.29	เพิ่มขึ้น
33	คลองใหญ่ (3)	ระยอง	45	3.00	42	23	51%	29	64%	26	57%	31	67%	27.64	61%	-1.54	ลดลง
34	นกกินเหวงจินดา	ปราจีนบุรี	295	19.00	276	-	0%	67	23%	48	16%	66	22%	47.00	16%	1.00	เพิ่มขึ้น
รวมภาคใต้ 2.37%																	
ภาคใต้ (4)																	
35	แก่งกระจาน	เพชรบุรี	710	65	645	194	27%	301	42%	236	33%	298	42%	233	33%	3.00	เพิ่มขึ้น
36	ปราณบุรี	ประจวบคีรีขันธ์	391	18	373	42	11%	170	43%	152	39%	173	44%	155	40%	-3.00	ลดลง
37	รัชชประภา (2)	สุราษฎร์ธานี	5,639	1,352	4,287	4,090	73%	4,186	74%	2,834	50%	4,243	75%	2,891	51%	-57.00	ลดลง
38	บางลา (2)	ยะลา	1,454	276	1,178	588	40%	1,030	71%	754	52%	1,036	71%	760	52%	-6.00	ลดลง
รวมภาคใต้ 11.55%																	
รวมทั้งประเทศ 100% (38)																	

ที่มาข้อมูล : ตารางสรุปสภาพน้ำในอ่างเก็บน้ำขนาดใหญ่ทั่วประเทศ และตารางสรุปสภาพน้ำในอ่างเก็บน้ำภาคตะวันออก กรมชลประทาน

หมายเหตุ :

- อ่างเก็บน้ำขนาดใหญ่ หมายถึง อ่างเก็บน้ำที่มีความจุตั้งแต่ 100 ล้าน ลบ.ม. ขึ้นไป
- เป็นอ่างเก็บน้ำอยู่ในความรับผิดชอบของการไฟฟ้าฝ่ายผลิตแห่งประเทศไทย (10) นอกนั้นอยู่ในความรับผิดชอบของกรมชลประทาน (28)
- เป็นอ่างเก็บน้ำขนาดกลางที่มีความสำคัญต่อการอุตสาหกรรมและการประปา ของลุ่มน้ำชายฝั่งทะเลตะวันออก
- ที่มา : กรมชลประทาน และการไฟฟ้าฝ่ายผลิตแห่งประเทศไทย
- จังหวัดที่มีอ่างเก็บน้ำขนาดใหญ่มีจำนวน 26 จังหวัด ไม่มี 50 จังหวัด

รท. หมายถึง ระดับเก็บกักของอ่าง



ศูนย์ข้อมูล



ศูนย์ป้องกันวิกฤติน้ำ กรมทรัพยากรน้ำ

ลำดับของเขื่อนตามความจุ

- ศรีนครินทร์ 2.ภูมิพล 3.สิริกิติ์ 4.วชิราลงกรณ 5.รัชชประภา
- ลพบุรี 7.สิรินธร 8.บางลา 9.ลำปาว 10.ป่าสัก

ลำดับของเขื่อนตามปริมาณน้ำใช้การได้

- ภูมิพล 2.ศรีนครินทร์ 3.สิริกิติ์ 4.วชิราลงกรณ 5.รัชชประภา
- ลำปาว 7.ลพบุรี 8.บางลา 9.สิรินธร 10.ป่าสัก

ฝนถล่มอีสาน-ตะวันออก เมืองกรุงอ่วม๖๐เปอร์เซ็นต์

กรมอุตุนิยมวิทยารายงานลักษณะอากาศทั่วไปว่า ประเทศไทยมีฝนเพิ่มขึ้น และมีฝนตกหนักบางแห่งในภาคตะวันออกเฉียงเหนือ และภาคตะวันออก ส่วนคลื่นลมในทะเลอันดามันและอ่าวไทยตอนบนมีกำลังปานกลาง พยากรณ์อากาศสำหรับประเทศไทยตั้งแต่เวลา ๐๖:๐๐ วันนี้ ถึง ๐๖:๐๐ วันพรุ่งนี้.

ภาคเหนือ มีฝนฟ้าคะนอง ร้อยละ ๖๐ ของพื้นที่ ส่วนมากบริเวณจังหวัดแม่ฮ่องสอน เชียงใหม่ เชียงราย พะเยา น่าน แพร่ และตาก อุณหภูมิต่ำสุด ๒๓-๒๖ องศาเซลเซียส อุณหภูมิสูงสุด ๓๓-๓๖ องศาเซลเซียส ลมตะวันตกเฉียงใต้ ความเร็ว ๑๐-๒๕ กม./ชม.

ภาคตะวันออกเฉียงเหนือ มีฝนฟ้าคะนอง ร้อยละ ๗๐ ของพื้นที่ และมีฝนตกหนักบางแห่ง ส่วนมากบริเวณจังหวัดเลย หนองบัวลำภู หนองคาย บึงกาฬ อุดรธานี ขอนแก่น สกลนคร นครพนม และอุบลราชธานี อุณหภูมิต่ำสุด ๒๔-๒๖ องศาเซลเซียส อุณหภูมิสูงสุด ๓๒-๓๖ องศาเซลเซียส ลมตะวันตกเฉียงใต้ ความเร็ว ๑๐-๓๐ กม./ชม.

ภาคกลาง มีฝนฟ้าคะนอง ร้อยละ ๖๐ ของพื้นที่ ส่วนมากบริเวณจังหวัดนครสวรรค์ อุทัยธานี ชัยนาท ลพบุรี และกาญจนบุรี อุณหภูมิต่ำสุด ๒๔-๒๖ องศาเซลเซียส อุณหภูมิสูงสุด ๓๔-๓๖ องศาเซลเซียส ลมตะวันตกเฉียงใต้ ความเร็ว ๑๕-๓๐ กม./ชม.

ภาคตะวันออก มีฝนฟ้าคะนอง ร้อยละ ๔๐ ของพื้นที่ และมีฝนตกหนักบางแห่ง ส่วนมากบริเวณจังหวัดชลบุรี ระยอง จันทบุรี และตราด อุณหภูมิต่ำสุด ๒๕-๒๗ องศาเซลเซียส อุณหภูมิสูงสุด ๓๓-๓๖ องศาเซลเซียส ลมตะวันตกเฉียงใต้ ความเร็ว ๑๕-๓๕ กม./ชม. ทะเลมีคลื่นสูง ๑-๒ เมตร ส่วนบริเวณที่มีฝนฟ้าคะนองคลื่นสูงประมาณ ๒ เมตร

ภาคใต้ (ฝั่งตะวันออก) มีฝนฟ้าคะนอง ร้อยละ ๔๐ ของพื้นที่ บริเวณจังหวัดนครศรีธรรมราช พัทลุง สงขลา ปัตตานี ยะลา และนราธิวาส อุณหภูมิต่ำสุด ๒๔-๒๖ องศาเซลเซียส อุณหภูมิสูงสุด ๓๓-๓๖ องศาเซลเซียส ลมตะวันตกเฉียงใต้ ความเร็ว ๑๕-๓๐ กม./ชม. ทะเลมีคลื่นสูงประมาณ ๑ เมตร ห่างฝั่งคลื่นสูง ๑-๒ เมตร

ภาคใต้ (ฝั่งตะวันตก) มีฝนฟ้าคะนอง ร้อยละ ๔๐ ของพื้นที่ บริเวณจังหวัดภูเก็ต กระบี่ ตรัง และสตูล อุณหภูมิต่ำสุด ๒๒-๒๖ องศาเซลเซียส อุณหภูมิสูงสุด ๓๒-๓๔ องศาเซลเซียส ลมตะวันตกเฉียงใต้ ความเร็ว ๒๐-๓๕ กม./ชม. ทะเลมีคลื่นสูงประมาณ ๒ เมตร บริเวณที่มีฝนฟ้าคะนองคลื่นสูงมากกว่า ๒ เมตร

กรุงเทพมหานครและปริมณฑล มีฝนฟ้าคะนอง ร้อยละ ๖๐ ของพื้นที่ อุณหภูมิต่ำสุด ๒๕-๒๗ องศาเซลเซียส อุณหภูมิสูงสุด ๓๔-๓๖ องศาเซลเซียส ลมตะวันตกเฉียงใต้ ความเร็ว ๑๕-๓๐ กม./ชม.

ขป.๘ เผยฝนทำน้ำเขื่อน๕แห่งเพิ่มแต่ยังไม่น่าพอใจ

ผู้อำนวยการ ขป.๘ เผย ฝนตกทำน้ำในเขื่อน ๕ แห่งของโคราช เพิ่มขึ้น แต่ยังไม่เป็นที่น่าพอใจ ต้องจับตาต่อเนื่องไปอีก จนถึงปลายเดือนกรกฎาคมจึงจะบอกได้ว่าการบริหารจัดการน้ำจะเพียงพอจนถึงฤดูแล้งหน้าหรือไม่

นายชิตชนก สมประเสริฐ ผู้อำนวยการ สำนักงานชลประทานที่ ๘ จ.นครราชสีมา เปิดเผยว่า หลังมีฝนตกลงมาใน จ.นครราชสีมา อย่างต่อเนื่อง ส่งผลให้สถานการณ์น้ำในเขื่อนทั้ง ๕ แห่ง มีปริมาณเพิ่มขึ้น โดยเฉพาะเขื่อนลำพระเพลิง อ.ปักธงชัย ซึ่งเป็นเขื่อนหลักที่ใช้สำหรับอุปโภคบริโภค และทำการเกษตร ในพื้นที่ อ.ปักธงชัย, อ.โชคชัย, อ.เมือง, อ.เฉลิมพระเกียรติ และ อ.โนนสูง ลำน้ำมูล มีปริมาณน้ำกักเก็บอยู่ในเขื่อน ๙๑.๓๐ ล้านลูกบาศก์เมตร คิดเป็นร้อยละ ๕๘.๙๐ ของความจุกักเก็บทั้งหมด ๑๕๕ ล้านลูกบาศก์เมตร ซึ่งถือว่าปริมาณน้ำกักเก็บมากที่สุด ในจำนวนทั้งหมด ๕ เขื่อน ส่วนเขื่อนลำตะคอง อ.สีคิ้ว ซึ่งเป็นเขื่อนหลักที่ใช้อุปโภคบริโภคในพื้นที่เขตเศรษฐกิจ เช่น อ.เมืองนครราชสีมา, อ.สีคิ้ว, อ.ขามทะเลสอ, อ.สูงเนิน และ อ.เฉลิมพระเกียรติ ขณะนี้มีปริมาณน้ำกักเก็บอยู่ ๗๖.๓ ล้านลูกบาศก์เมตร คิดเป็นร้อยละ ๒๔.๒ ของความจุกักเก็บทั้งหมด ๓๑๔ ล้านลูกบาศก์เมตร ซึ่งถือว่าปริมาณน้ำกักเก็บเหลืออยู่น้อยยังน่าเป็นห่วงมาก ส่วนที่เหลืออีก ๓ เขื่อนหลัก ได้แก่ เขื่อนมูลบน ปัจจุบันมีปริมาณน้ำกักเก็บเหลืออยู่ ๖๕.๒ ล้านลูกบาศก์เมตร คิดเป็นร้อยละ ๔๖.๒ ของความจุกักเก็บทั้งหมด ๑๔๑ ล้านลูกบาศก์เมตร, เขื่อนลำแชะ มีปริมาณน้ำกักเก็บเหลืออยู่ ๑๐๒ ล้านลูกบาศก์เมตร คิดเป็นร้อยละ ๓๗.๓ ของความจุกักเก็บทั้งหมด ๒๗๕ ล้านลูกบาศก์เมตร และเขื่อนลำปลายมาศ มีปริมาณน้ำกักเก็บเหลืออยู่ ๕๖.๗ ล้านลูกบาศก์เมตร คิดเป็นร้อยละ ๕๗.๙ ของความจุกักเก็บทั้งหมด ๙๘ ล้านลูกบาศก์เมตร ซึ่งภาพรวมก็ถือว่าฝนที่ตกลงมาระยะนี้ สามารถช่วยให้มีน้ำไหลเข้าเขื่อนได้ในระดับหนึ่ง แต่ก็ยังไม่เป็นที่น่าพอใจนัก ยังต้องติดตามสถานการณ์ไปอีกจนถึงปลายเดือนกรกฎาคมจึงจะบอกได้ว่าการบริหารจัดการน้ำจะเพียงพอจนถึงฤดูแล้งหน้าหรือไม่ (ไอ เอ็น เอ็น)

แม่ฮ่องสอนรับมือพื้นที่เสี่ยงภัยพิบัติ ๒ อ.

ทหาร-ปภ.แม่ฮ่องสอน เตรียมรับมือสถานการณ์ภัยพิบัติในพื้นที่ น้ำท่วม น้ำป่าไหลหลาก พื้นที่เสี่ยงเกิดภัยพิบัติ วิกฤตซ้ำซาก ๒ อำเภอ ๒๐ หมู่บ้าน

พันเอกวรเทพ บุญญะ ผู้บังคับหน่วยเฉพาะกิจกรมทหารราบที่ ๑๗ กองกำลังนเรศวรพร้อมด้วยนายเพิ่มพิทยา กันทะทรง หัวหน้าสำนักงานป้องกันและบรรเทาสาธารณภัยจังหวัดแม่ฮ่องสอน ได้จัดประชุมส่วนราชการ มูลนิธิ หน่วยกู้ภัย และภาคเอกชนที่เกี่ยวข้อง ที่หน่วยเฉพาะกิจกรมทหารราบที่ ๑๗ บ้านม่อนตะแลง อ. เมืองแม่ฮ่องสอน เพื่อเตรียมรับมือสถานการณ์ภัยพิบัติในพื้นที่จังหวัดแม่ฮ่องสอน โดยเฉพาะในช่วงฤดูฝน ซึ่งมักเกิดน้ำท่วม น้ำป่าไหลหลาก ดินโคลนถล่มปิดทับเส้นทาง

โดยจังหวัดแม่ฮ่องสอนมีพื้นที่เสี่ยงเกิดภัยพิบัติ วิกฤตซ้ำซาก ๒ อำเภอ ๒๐ หมู่บ้านพื้นที่ อำเภอสบเมย ๖ หมู่บ้าน และอำเภอปาย ๑๔ หมู่บ้าน และเป็นพื้นที่เสี่ยง ภัยสูง(สีแดง) อุทกภัย น้ำท่วมฉับพลัน และดินโคลนถล่ม ในพื้นที่จังหวัดแม่ฮ่องสอน ๗ อำเภอ ๓๐ ตำบล ๘๘ หมู่บ้าน ประกอบด้วย (๑)อำเภอแม่สะเรียง ๔ ตำบล ๗ หมู่บ้าน(๒) อำเภอปาย ๖ ตำบล ๒๗ หมู่บ้าน (๓) อำเภอปางมะผ้า ๔ ตำบล ๑๑ หมู่บ้าน(๔) อำเภอเมือง ๔ ตำบล ๑๑ หมู่บ้าน (๕)อำเภอขุนยวม ๕ ตำบล ๑๖ หมู่บ้าน(๖) อำเภอแม่อาย ๔ ตำบล ๑๐ หมู่บ้าน และ(๗)อำเภอสบเมย ๓ ตำบล ๖ หมู่บ้าน (ไอ เอ็น เอ็น)

