



รายงานการเฝ้าระวังติดตามสถานการณ์น้ำและความช่วยเหลือ
ศูนย์ปฏิบัติการทรัพยากรธรรมชาติและสิ่งแวดล้อม (ด้านทรัพยากรน้ำ)
กระทรวงทรัพยากรธรรมชาติและสิ่งแวดล้อม



กองวิเคราะห์และประเมินสถานการณ์น้ำ กรมทรัพยากรน้ำ

โทรศัพท์ ๐ ๒๒๗๑ ๖๐๐๐ ต่อ ๖๔๔๕ โทรสาร ๐ ๒๒๗๘ ๖๖๒๙ www.dwr.go.th IDLine: mekhalawoc Email: mekhala@dwr.mail.go.th

รายงานฉบับที่ ๖๕๘/๒๕๖๗

เวลา ๐๘.๐๐ น.

วันที่ ๒๗ ธันวาคม ๒๕๖๗

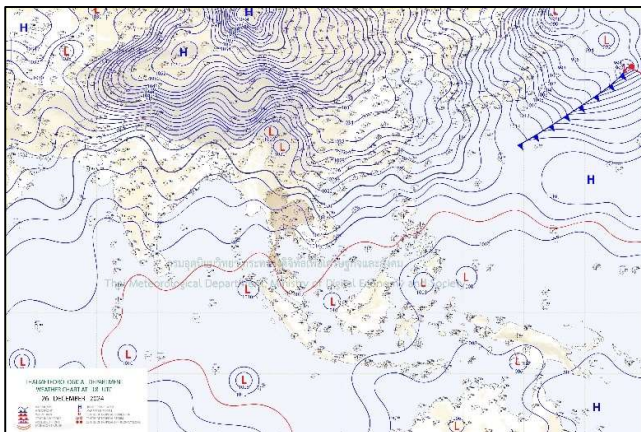
เรียน รมว.ทส. เลขาธิการ รมว.ทส. ที่ปรึกษา รมว.ทส. ปกท.ทส. รอง ปกท.ทส. อทน. อทบ. และหน่วยงานที่เกี่ยวข้อง

๑. สภาพอากาศ เวลา ๐๕.๐๐ น. (กรมอุตุนิยมวิทยา)

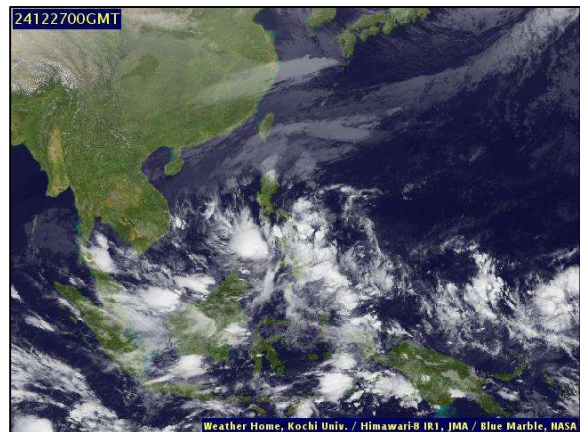
พยากรณ์อากาศ ๒๔ ชั่วโมงข้างหน้า บริเวณความกดอากาศสูงหรือมวลอากาศกำลังปานกลางปกคลุมประเทศไทยตอนบน ทำให้ภาคเหนือและภาคตะวันออกเฉียงเหนือมีอากาศเย็นถึงหนาว กับมีหมอกในตอนเช้า ส่วนภาคกลาง รวมทั้งกรุงเทพมหานครและปริมณฑล ภาคตะวันออก และภาคใต้ตอนบนมีอากาศเย็นกับมีหมอกบางในตอนเช้า สำหรับบริเวณยอดดอยและยอดภูมีอากาศหนาวถึงหนาวจัดและมีน้ำค้างแข็งบางพื้นที่ ในขณะที่ลมตะวันออกเฉียงและลมตะวันออกเฉียงใต้พัดนำความชื้นจากทะเลจีนใต้และอ่าวไทยเข้ามาปกคลุมภาคตะวันออกเฉียงเหนือตอนล่าง และภาคตะวันออก ลักษณะเช่นนี้ทำให้บริเวณดังกล่าวมีฝนเล็กน้อยบางพื้นที่ ขอให้ประชาชนในบริเวณประเทศไทยตอนบนดูแลรักษาสุขภาพเนื่องจากสภาพอากาศที่เปลี่ยนแปลง รวมทั้งเพิ่มความระมัดระวังในการสัญจรผ่านบริเวณที่มีหมอกไว้ด้วย

สำหรับมรสุมตะวันออกเฉียงเหนือกำลังปานกลางพัดปกคลุมอ่าวไทยและภาคใต้ ทำให้ภาคใต้มีฝนฟ้าคะนองบางแห่ง ส่วนคลื่นลมบริเวณอ่าวไทยและทะเลอันดามันมีกำลังปานกลาง โดยอ่าวไทยมีคลื่นสูงประมาณ ๒ เมตร และทะเลอันดามันมีคลื่นสูงประมาณ ๑ เมตร ห่างฝั่งคลื่นสูงมากกว่า ๑ เมตร บริเวณที่มีฝนฟ้าคะนองคลื่นสูงมากกว่า ๒ เมตร ขอให้ชาวเรือในบริเวณดังกล่าวเดินเรือด้วยความระมัดระวัง และหลีกเลี่ยงการเดินเรือในบริเวณที่มีฝนฟ้าคะนอง

อนึ่ง ในช่วงวันที่ ๒๘ - ๓๐ ธ.ค. ๖๗ บริเวณความกดอากาศสูงหรือมวลอากาศเย็นกำลังค่อนข้างแรงอีกระลอกหนึ่งจะแผ่ลงมาปกคลุมประเทศไทยตอนบนและทะเลจีนใต้ ลักษณะเช่นนี้ทำให้บริเวณดังกล่าวมีอุณหภูมิลดลงกับมีลมแรง สำหรับภาคใต้มีฝนเพิ่มขึ้นและมีฝนตกหนักบางแห่ง ส่วนคลื่นลมบริเวณอ่าวไทยและทะเลอันดามันจะมีกำลังแรงขึ้น ขอให้ประชาชนในบริเวณภาคใต้บริเวณอ่าวไทยระวังอันตรายจากฝนตกหนักและฝนที่ตกสะสม ซึ่งอาจทำให้เกิดน้ำท่วมฉับพลัน น้ำป่าไหลหลาก รวมทั้งระวังอันตรายจากคลื่นที่ซัดเข้าหาฝั่ง ส่วนชาวเรือบริเวณอ่าวไทยและทะเลอันดามันเพิ่มความระมัดระวังในการเดินเรือและหลีกเลี่ยงการเดินเรือในบริเวณที่มีฝนฟ้าคะนองไว้ด้วย

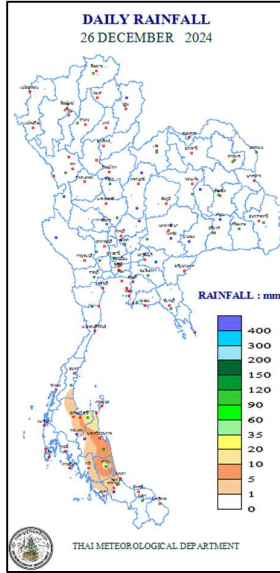


แผนที่อากาศ วันที่ ๒๗ ธ.ค. ๒๕๖๗ เวลา ๐๑.๐๐ น.



ภาพถ่ายดาวเทียม วันที่ ๒๗ ธ.ค. ๒๕๖๗ เวลา ๐๗.๐๐ น.

๒. ปริมาณฝนสะสม ณ เวลา ๐๗.๐๐ น.(เมื่อวาน) - ๐๗.๐๐ น.(วันนี้) (กรมอุตุนิยมวิทยา)



จุดตรวจวัด	ปริมาณฝน (มม.)
จ.สุราษฎร์ธานี (สภข.)	๒๑.๙
จ.พัทลุง (สภข.)	๑๒.๔
จ.นครศรีธรรมราช	๑๐.๐
จ.สุราษฎร์ธานี	๒.๙
จ.สงขลา (สะเตา)	๑.๖
จ.ตรารด	๐.๕

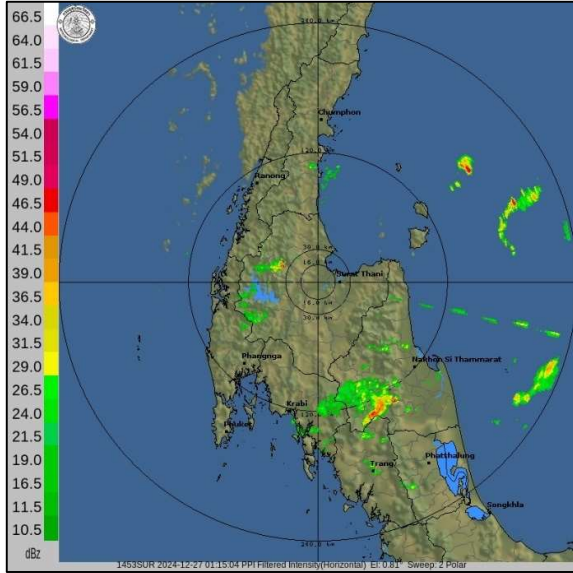
๓. ปริมาณฝนสะสมของพื้นที่ลาดเชิงเขา ๑๒ ชม. ที่ผ่านมา (กรมทรัพยากรน้ำ)

รหัสสถานี	จุดตรวจวัด	ปริมาณฝน (มม./๑๒ ชม.)
STN๐๗๔๖	บ้านห้วยหินลับ ต.ทุ่งไเส อ.สิชล จ.นครศรีธรรมราช	๓๒.๐
STN๑๕๗๘	บ้านเขาวง ต.ปากแพรก อ.ดอนสัก จ.สุราษฎร์ธานี	๒๔.๕
STN๐๕๐๘	บ้านเขาหลัก ต.น้ำมุด อ.เมืองตรัง จ.ตรัง	๒๓.๕
STN๐๗๔๓	บ้านหน้าเหมือง ต.ควนทอง อ.ขนอม จ.นครศรีธรรมราช	๒๐.๕
STN๑๕๙๖	บ้านนาท่อน ต.ตลิ่งชัน อ.ท่าศาลา จ.นครศรีธรรมราช	๑๙.๕
STN๑๖๙๐	บ้านไผ่ยาง ต.เขาเจ็ยก อ.เมืองพัทลุง จ.พัทลุง	๑๙.๕
STN๑๙๒๘	บ้านวังธน ต.น้ำตก อ.ทุ่งสง จ.นครศรีธรรมราช	๑๙.๕
STN๑๙๔๔	บ้านคลองสระ ต.คลองสระ อ.กาญจนดิษฐ์ จ.สุราษฎร์ธานี	๑๙.๕
STN๐๗๕๑	บ้านเหนือคลองระแนะ ทต.เขาพระ อ.พิปูน จ.นครศรีธรรมราช	๑๙.๐
STN๐๕๗๘	บ้านห้วยครก ต.ตะพาน อ.ศรีบรรพต จ.พัทลุง	๑๘.๕

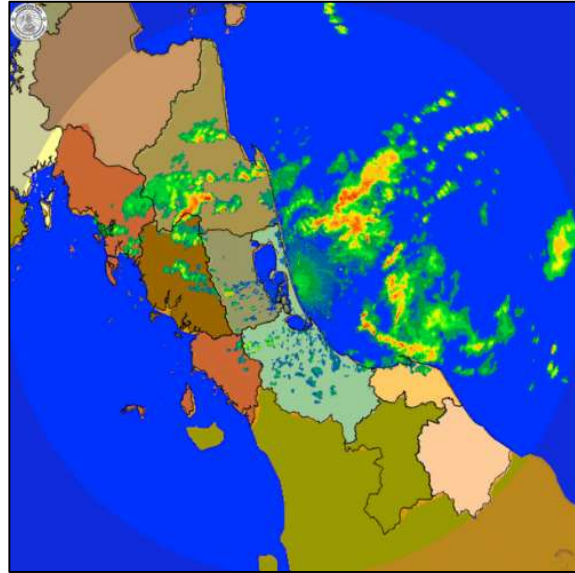
๔. ค่าความชื้นในดิน (กรมทรัพยากรน้ำ/คณะกรรมการแม่น้ำโขง)

ภูมิภาค	ความชื้นในดิน [-] ๒๓ พ.ย. ๖๗	ความชื้นในดิน [-] ๒๓ ธ.ค. ๖๗	แนวโน้ม
เหนือ	๒๐ - ๔๐	๐ - ๒๐	ลดลง
กลาง	๒๐ - ๔๐	๐ - ๒๐	ลดลง
ตะวันออกเฉียงเหนือ	๒๐ - ๔๐	๐ - ๒๐	ลดลง
ตะวันออก	๒๐ - ๔๐	๒๐ - ๔๐	ลดลง
ตะวันตก	๒๐ - ๔๐	๐ - ๒๐	ลดลง
ใต้	๔๐ - ๖๐	๖๐ - ๘๐	เพิ่มขึ้น

๕. เรดาร์ตรวจอากาศ ณ วันที่ ๒๗ ธันวาคม ๒๕๖๗ (กรมอุตุนิยมวิทยา)



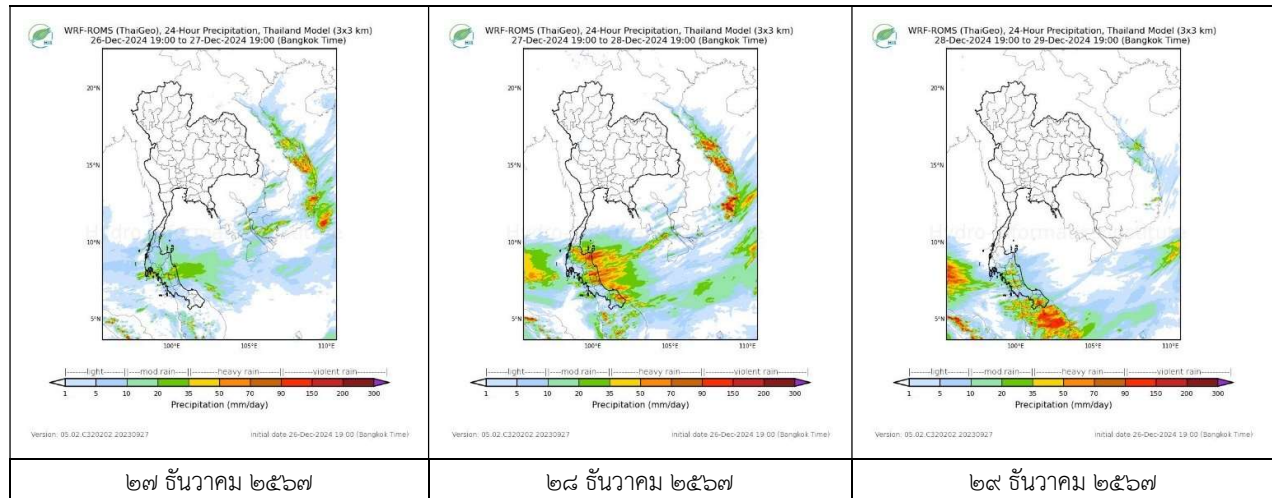
สถานีสุราษฎร์ธานี เวลา ๐๘.๑๕ น.



สถานีสีทิงพระ จ.สงขลา เวลา ๐๘.๑๕ น.

จากเรดาร์ตรวจอากาศพบกลุ่มเมฆฝนบริเวณภาคใต้ของประเทศไทย

๖. แผนภาพคาดการณ์ฝนล่วงหน้า ๓ วัน (สถาบันสารสนเทศทรัพยากรน้ำ (องค์การมหาชน))



๗. สถานการณ์น้ำในแหล่งเก็บกักน้ำ ณ วันที่ ๒๖ ธันวาคม ๒๕๖๗ (กรมชลประทาน กรมทรัพยากรน้ำ และสททช.)

๗.๑ ปริมาณน้ำในอ่างฯ ๕๖,๙๗๕ ล้าน ลบ.ม. คิดเป็นร้อยละ ๘๐ (ปริมาณน้ำใช้การได้ ๓๓,๕๓๖ ล้าน ลบ.ม. คิดเป็นร้อยละ ๗๑) ปริมาณน้ำในอ่างฯ เทียบกับปี ๒๕๖๖ (๕๕,๐๙๙ ล้าน ลบ.ม. คิดเป็นร้อยละ ๗๘) มากกว่าปี ๒๕๖๖ จำนวน ๑,๘๗๖ ล้าน ลบ.ม. ปริมาณน้ำไหลลงอ่างฯ จำนวน ๓๗.๐๙ ล้าน ลบ.ม. ปริมาณน้ำระบายจำนวน ๑๒๑.๕๙ ล้าน ลบ.ม. สามารถรับน้ำได้อีก ๑๓,๙๘๖ ล้าน ลบ.ม.

อ่างเก็บน้ำ	ความจุที่รณก. (ล้าน ลบ.ม.)	ปริมาณน้ำในอ่าง		ปริมาณน้ำใช้การได้		ปริมาณน้ำไหลลงอ่าง		ปริมาณน้ำระบาย		ปริมาณน้ำรับได้อีก (ล้าน ม. ^๓) (ความจุที่รณก. - ปริมาณน้ำปัจจุบัน)
		ปริมาตร (ล้าน ม. ^๓)	% น้ำเก็บกัก	ปริมาตร (ล้าน ม. ^๓)	% น้ำใช้การ	วันนี้ (ล้าน ม. ^๓)	เมื่อวาน (ล้าน ม. ^๓)	วันนี้ (ล้าน ม. ^๓)	เมื่อวาน (ล้าน ม. ^๓)	
๑.ภูมีพล	๑๓,๔๖๒	๑๐,๔๔๒	๗๘	๖,๖๔๒	๖๙	๗.๐๕	๑.๘๔	๓๑.๐๐	๓๑.๐๐	๓,๐๒๐
๒.สิริกิติ์	๙,๕๑๐	๘,๕๔๐	๙๐	๕,๖๙๐	๘๕	๔.๒๖	๑.๗๕	๒๘.๐๐	๒๗.๙๘	๙๗๐
๓.จุฬารัตน์	๑๖๔	๑๑๑	๖๘	๗๔	๕๙	๐.๐๐	๐.๐๐	๐.๐๐	๐.๐๐	๕๓
๔.อุบลรัตน์	๒,๔๓๑	๑,๘๔๓	๗๖	๑,๒๖๑	๖๘	๐.๐๐	๒.๗๘	๔.๐๒	๔.๕๒	๕๘๘

๕.ลำปาง	๑,๙๘๐	๑,๖๗๐	๘๔	๑,๕๗๐	๘๔	๑.๑๓	๐.๗๓	๒.๕๙	๒.๒๒	๓๑๐
๖.สุรินทร์	๑,๙๖๖	๑,๔๔๗	๗๔	๖๑๖	๕๔	๐.๐๐	๒.๑๙	๑.๐๒	๑.๐๒	๕๑๙
๗.ป่าสักชลสิทธิ์	๙๖๐	๗๙๐	๘๒	๗๘๗	๘๒	๐.๐๐	๐.๐๐	๓.๔๖	๓.๔๖	๑๗๐
๘.ศรีนครินทร์	๑๗,๗๔๕	๑๔,๗๒๓	๘๓	๔,๔๕๘	๖๐	๖.๖๙	๓.๖๒	๑๐.๐๐	๙.๙๘	๓,๐๒๒
๙.วชิราลงกรณ	๘,๘๖๐	๗,๓๗๒	๘๓	๔,๓๖๐	๗๕	๓.๙๐	๐.๒๙	๑๐.๐๖	๙.๙๖	๑,๔๘๘
๑๐.ขุนด่านปราการชล	๒๒๔	๑๙๐	๘๕	๑๘๕	๘๔	๐.๐๑	๐.๐๒	๑.๒๕	๑.๓๖	๓๔
๑๑.รัชชประภา	๕,๖๓๙	๔,๑๒๒	๗๓	๒,๗๗๑	๖๕	๑.๘๒	๔.๙๓	๒.๙๗	๓.๐๙	๑,๕๑๗
๑๒.บางยาง	๑,๔๕๔	๑,๑๓๑	๗๘	๘๕๕	๗๓	๗.๘๖	๗.๕๗	๑๒.๐๙	๑๔.๒๐	๓๒๓

๗.๒ อย่างเก็บน้ำขนาดกลาง ๔๓๕ แห่ง มีปริมาณน้ำ ๔,๑๙๓ ล้าน ลบ.ม. (๗๗%) ปริมาณน้ำใช้การ ๓,๗๙๐ ล้าน ลบ.ม. (๗๖%)

๗.๓ แหล่งน้ำในพื้นที่นอกเขตชลประทาน ๑๐๒,๐๙๙ แห่ง มีปริมาณน้ำรวม ๗,๐๓๘ ล้าน ลบ.ม. (๘๓%)

๗.๔ แหล่งน้ำขนาดเล็กนอกเขตชลประทาน ๒๗๓ แห่ง ตรวจวัดโดยกรมทรัพยากรน้ำ เริ่มต้นฤดูฝน มีปริมาณน้ำ ๒๐๗.๑ ล้าน ลบ.ม.

(๕๔%) ปริมาณน้ำปัจจุบัน ๔๒๘.๓ ล้าน ลบ.ม. (๘๑%)

ภูมิภาค	จำนวน (แห่ง)	ปริมาณรวม (ล้าน ลบ.ม.)	ปริมาณน้ำ (ล้าน ลบ.ม.)							ปัจจุบัน	
			เดือน						๒ ธ.ค. ๒๕๖๗	ร้อยละ	
			มิ.ย. ๒๕๖๗	ก.ค. ๒๕๖๗	ส.ค. ๒๕๖๗	ก.ย. ๒๕๖๗	ต.ค. ๒๕๖๗	พ.ย. ๒๕๖๗			
เหนือ	๑๗,๒๔๙	๙๙๒	๕๗๐	๕๘๓	๗๗๖	๘๗๕	๙๖๐	๙๖๔	๙๖๔	๙๗	
ตะวันออกเฉียงเหนือ	๕๔,๕๕๗	๔,๓๘๒	๒,๒๖๖	๒,๘๑๐	๓,๐๔๓	๓,๙๘๖	๓,๙๒๙	๓,๗๖๓	๓,๗๖๓	๘๕	
กลาง	๑๖,๓๖๗	๑,๕๗๔	๕๓๘	๖๗๒	๖๙๓	๙๘๙	๑,๒๗๓	๑,๒๔๔	๑,๒๔๔	๗๙	
ตะวันออก	๗,๘๐๔	๙๙๒	๕๓๕	๗๗๔	๗๑๗	๙๐๓	๑,๑๐๗	๑,๑๑๗	๑,๑๑๗	๑๑๒	
ตะวันตก	๒,๕๐๖	๑๙๒	๔๒	๔๕	๕๔	๖๓	๙๒	๑๒๗	๑๒๗	๖๖	
ใต้	๓,๖๒๖	๓๓๘	๑๕๒	๑๔๗	๑๔๔	๑๕๙	๑๗๙	๒๕๒	๒๕๒	๗๔	
รวม	๑๐๒,๐๙๙.๐๐	๘,๔๗๐	๔,๑๐๓	๕,๐๓๑	๕,๔๒๗	๖,๙๗๕	๗,๕๔๐	๗,๔๖๗	๗,๔๖๗	๘๘	

๘. สถานการณ์น้ำในประเทศ ณ วันที่ ๒๔ - ๒๗ ธันวาคม ๒๕๖๗ (กรมชลประทาน)

สถานี	แม่น้ำ	อำเภอ	จังหวัด	ระดับตลิ่ง (ม. รทก.)	ระดับน้ำ (ม.รทก.)				แนวโน้ม	เปรียบเทียบระดับตลิ่ง
					อังคาร ๒๔ ธ.ค.	พุธ ๒๕ ธ.ค.	พฤหัสบดี ๒๖ ธ.ค.	ศุกร์ ๒๗ ธ.ค.		
					๒๔	๒๕	๒๖	๒๗		
P.๑	ปิง	เมือง	เชียงใหม่	๓.๗๐	๑.๓๕	๑.๔๖	๑.๓๕	๑.๓๔	ลดลง	-๒.๓๖
W.๑C	วัง	เมือง	ลำปาง	๕.๒๐	๐.๘๙	๐.๗๒	-๐.๖๐	๐.๒๔	เพิ่มขึ้น	-๔.๙๖
Y.๑๖	ยม	บางระกำ	พิษณุโลก	๗.๓๐	๔.๗๐	๔.๗๗	๔.๘๓	๔.๘๖	เพิ่มขึ้น	-๒.๔๔
N.๗A	น่าน	เมือง	พิจิตร	๙.๘๗	๓.๑๓	๓.๓๗	๓.๓๔	๓.๔๔	เพิ่มขึ้น	-๖.๔๓
C.๒	เจ้าพระยา	เมือง	นครสวรรค์	๒๕.๗๐	๑๘.๑๔	๑๘.๑๐	๑๘.๐๙	๑๘.๑๗	เพิ่มขึ้น	-๗.๕๓
C.๑๓	เจ้าพระยา	สรรพยา	ชัยนาท	๑๖.๓๔	๕.๖๘	๕.๖๘	๕.๖๘	๕.๖๘	ทรงตัว	-๑๐.๖๖
M.๖A	มูล	สตึก	บุรีรัมย์	๗.๙๕	๐.๑๔	๐.๑๒	๐.๐๙	๐.๐๕	ลดลง	-๗.๙๐
M.๑๙๑	ลำตะคอง	เมือง	นครราชสีมา	๓.๕๐	๑.๒๔	๑.๑๘	๑.๑๒	๑.๐๖	ลดลง	-๒.๔๔
M.๗	มูล	เมือง	อุบลราชธานี	๗.๐๐	๒.๘๐	๒.๘๕	๒.๙๐	๒.๙๔	เพิ่มขึ้น	-๔.๐๖
M.๖๙	ลำเซบก	ตรวการพิซมส	อุบลราชธานี	๙.๗๐	๕.๒๘	๕.๒๖	๕.๖๐	๕.๕๕	ลดลง	-๔.๑๕
X.๖๔	คลองท่าแซะ	ท่าแซะ	ชุมพร	๑๗.๑๓	๘.๔๘	๘.๔๖	๘.๔๕	๘.๔๓	ลดลง	-๘.๗๐
X.๒๐๓	ภาคใต้ตะวันออกตอนบน	เมือง	นครศรีธรรมราช	๑๐.๕๐	๘.๙๗	๘.๘๕	๘.๗๘	๘.๗๔	ลดลง	-๑.๗๖
X.๒๗๔	แม่น้ำโก-ลก	แว้ง	นราธิวาส	๒๓.๕๐	๑๘.๘๕	๑๘.๘๑	๑๘.๗๖	๑๘.๗๐	ลดลง	-๔.๘๐
X.๓๗A	แม่น้ำตาปี	พระแสง	สุราษฎร์ธานี	๑๑.๗๐	๙.๙๘	๙.๕๗	๙.๐๕	๘.๕๕	ลดลง	-๓.๑๕

*** ยังไม่ได้รับรายงาน

๙. สถานการณ์น้ำในพื้นที่ลุ่มน้ำโขง ณ วันที่ ๒๗ ธันวาคม ๒๕๖๗ (คณะกรรมการจัดการแม่น้ำโขง)

สถานี	ระดับ อ้างอิง (ม.รทก.)	ระดับ ตลิ่ง (ม.)	ระดับน้ำ (ม.)					เปรียบเทียบระดับ ตลิ่ง (ม.)	ผลต่างของระดับน้ำ (ม.)		แนวโน้ม
			๒๓ ธ.ค.	๒๔ ธ.ค.	๒๕ ธ.ค.	๒๖ ธ.ค.	๒๗ ธ.ค.		๓ วัน ย้อนหลัง	๕ วัน ย้อนหลัง	
อ.เชียงแสน จ.เชียงราย	๓๕๗.๑๑๐	๑๒.๘๐	๒.๔๒	๒.๗๓	๒.๘๑	๒.๘๓	๒.๘๐	-๑๐.๐๐	-๐.๐๑	๐.๓๘	ลดลง
อ.เชียงคาน จ.เลย	๑๙๔.๑๑๘	๑๖.๐๐	๕.๖๘	๕.๕๖	๕.๖๕	๕.๕๖	๕.๓๘	-๑๐.๖๒	-๐.๒๗	-๐.๓๐	ลดลง
อ.เมือง จ.หนองคาย	๑๕๓.๖๔๘	๑๒.๒๐	๒.๖๒	๒.๔๕	๒.๓๐	๒.๓๒	๒.๒๖	-๙.๙๔	-๐.๐๔	-๐.๓๖	ลดลง
อ.เมือง จ.นครพนม	๑๓๒.๖๘๐	๑๒.๐๐	๒.๐๓	๒.๒๓	๒.๓๒	๒.๓๑	๒.๒๔	-๙.๗๖	-๐.๐๘	๐.๒๑	ลดลง
อ.เมือง จ.มุกดาหาร	๑๒๔.๒๑๙	๑๒.๕๐	๒.๒๔	๒.๓๑	๒.๔๕	๒.๕๐	๒.๕๐	-๑๐.๐๐	๐.๐๕	๐.๒๖	ทรงตัว
อ.โขงเจียม จ.อุบลราชธานี	๘๙.๐๓๐	๑๔.๕๐	๒.๖๓	๒.๕๗	๒.๕๘	๒.๖๘	๒.๗๗	-๑๑.๗๓	๐.๑๙	๐.๑๔	เพิ่มขึ้น

***ไม่มีสถานการณ์

๑๐. สถานการณ์เตือนภัย Early Warning ณ วันที่ ๒๗ ธันวาคม ๒๕๖๗ (กรมทรัพยากรน้ำ)

การแจ้งเตือน	สถานี	การแจ้งเตือน	ช่วงเวลา
เตือนสีแดง (อพยพ)	-	-	-
เตือนสีเหลือง (เตือนภัย)	-	-	-
เตือนสีเขียว (เฝ้าระวัง)	-	-	-

***ไม่มีสถานการณ์

๑๑. พื้นที่ติดตามและเฝ้าระวังสถานการณ์ธรณีพิบัติภัย ณ วันที่ ๒๗ ธันวาคม ๒๕๖๗ (กรมทรัพยากรธรณี)

เนื่องจากในพื้นที่เสี่ยงภัยแผ่นดินถล่มมีปริมาณน้ำฝนไม่ถึงเกณฑ์การเฝ้าระวัง ประกอบกับไม่มีพื้นที่คาดการณ์ปริมาณน้ำฝนที่อาจก่อให้เกิดแผ่นดินถล่มล่วงหน้า จึงไม่มีพื้นที่ติดตามสถานการณ์ธรณีพิบัติภัยแผ่นดินถล่มและน้ำป่าไหลหลาก

๑๒. เหตุการณ์วิกฤตน้ำปัจจุบัน ณ วันที่ ๒๗ ธันวาคม ๒๕๖๗ [๑๕.๐๐ น. (เมื่อวาน) - ๐๘.๐๐ น. (วันนี้)]

ไม่มีสถานการณ์

๑๓. สถานการณ์ภาวะน้ำท่วม และสถานการณ์ฝนแล้ง/ฝนทิ้งช่วง ณ วันที่ ๒๗ ธันวาคม ๒๕๖๗ (ปก.)

สถานการณ์อุทกภัย

จากสถานการณ์อุทกภัย ระหว่างวันที่ ๒๒ พ.ย.- ๒๗ ธ.ค. ๖๗ เกิดสถานการณ์อุทกภัยในพื้นที่ ๑๑ จ. (ชุมพร ระนอง สุราษฎร์ธานี นครศรีธรรมราช พัทลุง ตรัง สตูล สงขลา ปัตตานี ยะลา นราธิวาส) ๑๑๘ อ. ๗๙๕ ต. ๕,๙๐๙ ม. ประชาชนได้รับผลกระทบ ๗๘๐,๒๗๒ ครัวเรือน มีผู้เสียชีวิตรวม ๕๓ ราย (สุราษฎร์ธานี ๑๐ ราย (อุทกภัย ๗ ราย ดินสไลด์ ๓ ราย) พัทลุง ๒ ราย สงขลา ๑๐ ราย ปัตตานี ๘ ราย ยะลา ๖ ราย นราธิวาส ๔ ราย นครศรีธรรมราช ๑๓ ราย อยู่ระหว่างตรวจสอบข้อเท็จจริง) ปัจจุบันยังคงมีสถานการณ์อุทกภัยในพื้นที่ ๑ จ. (นครศรีธรรมราช) ๕ อ. ๑๙ ต. ๑๐๒ ม.

๑๔. ลักษณะอากาศ ๗ วันข้างหน้า (ระหว่างวันที่ ๒๖ ธันวาคม ๒๕๖๗ - ๑ มกราคม ๒๕๖๘)

ในช่วงวันที่ ๒๖ - ๒๗ ธ.ค. ๖๗ บริเวณความกดอากาศสูงหรือมวลอากาศเย็นกำลังปานกลางยังคงปกคลุมประเทศไทยตอนบน ลักษณะเช่นนี้ทำให้ประเทศไทยตอนบนมีอุณหภูมิสูงขึ้นกับมีหมอกในตอนเช้า แต่ยังคงทำให้ภาคเหนือ และภาคตะวันออกเฉียงเหนือมีอากาศเย็นถึงหนาว ส่วนภาคกลาง รวมทั้งกรุงเทพมหานครและปริมณฑล ภาคตะวันออก และภาคใต้ตอนบนมีอากาศเย็น ในขณะที่ลมตะวันออกเฉียงใต้พัดนำความชื้นจากทะเลจีนใต้และอ่าวไทยเข้ามาปกคลุมประเทศไทยตอนบน ลักษณะเช่นนี้ทำให้ภาคตะวันออกเฉียงเหนือตอนล่าง และภาคตะวันออกมีฝนเล็กน้อยบางแห่ง ส่วนในช่วงวันที่ ๒๘ ธ.ค. ๖๗ - ๑ ม.ค. ๖๘ บริเวณความกดอากาศสูงหรือมวลอากาศเย็นกำลังค่อนข้างแรงอีกระลอกหนึ่งจากประเทศจีนจะแผ่ลงมาปกคลุมประเทศไทยตอนบน ภาคใต้ตอนบน และทะเลจีนใต้ ลักษณะเช่นนี้ทำให้บริเวณดังกล่าวมีอุณหภูมิลดลง กับมีลมแรง โดยภาคตะวันออกเฉียงเหนืออุณหภูมิจะลดลง ๒ - ๔ องศาเซลเซียส ส่วนภาคเหนือ ภาคกลาง รวมทั้งกรุงเทพมหานครและปริมณฑล ภาคตะวันออก และภาคใต้ตอนบนอุณหภูมิจะลดลง ๑ - ๓ องศาเซลเซียส

สำหรับในช่วงวันที่ ๒๖ - ๒๗ ธ.ค. ๖๗ มรสุมตะวันออกเฉียงเหนือที่พัดปกคลุมอ่าวไทยและภาคใต้มีกำลังปานกลาง ทำให้ภาคใต้มีฝนฟ้าคะนองบางแห่ง ส่วนคลื่นลมบริเวณอ่าวไทยและทะเลอันดามันมีกำลังปานกลาง โดยอ่าวไทยมีคลื่นสูง ๑ - ๒ เมตร บริเวณที่มีฝนฟ้าคะนองคลื่นสูงมากกว่า ๒ เมตร ทะเลอันดามันมีคลื่นสูงประมาณ ๑ เมตร ห่างฝั่งคลื่นสูงมากกว่า ๑ เมตร บริเวณที่มีฝนฟ้าคะนองคลื่นสูงมากกว่า ๒ เมตร ในช่วงวันที่ ๒๘ - ๒๙ ธ.ค. ๖๗ มรสุมตะวันออกเฉียงเหนือกำลังปานกลางที่พัดปกคลุมอ่าวไทยและภาคใต้จะมีกำลังแรงขึ้น ทำให้ภาคใต้มีฝนเพิ่มขึ้น และมีฝนตกหนักบางแห่ง ส่วนคลื่นลมบริเวณอ่าวไทยและทะเลอันดามันจะมีกำลังแรงขึ้น โดยอ่าวไทยมีคลื่นสูงประมาณ ๒ เมตร บริเวณที่มีฝนฟ้าคะนองคลื่นสูงมากกว่า ๒ เมตร ทะเลอันดามันมีคลื่นสูงประมาณ ๑ เมตร ห่างฝั่งคลื่นสูง ๑ - ๒ เมตร บริเวณที่มีฝนฟ้าคะนองคลื่นสูงมากกว่า ๒ เมตร ส่วนในช่วงวันที่ ๓๐ ธ.ค. ๖๗ - ๑ ม.ค. ๖๘ มรสุมตะวันออกเฉียงเหนือกำลังค่อนข้างแรงที่พัดปกคลุมอ่าวไทยและภาคใต้จะมีกำลังอ่อนลงเป็นกำลังปานกลาง ทำให้ภาคใต้มีฝนลดลง แต่ยังคงมีฝนฟ้าคะนองบางแห่ง ส่วนคลื่นลมบริเวณอ่าวไทยและทะเลอันดามันมีกำลังปานกลาง โดยอ่าวไทยตอนบนมีคลื่นสูง ๑ - ๒ เมตร อ่าวไทยตอนล่างมีคลื่นสูงประมาณ ๒ เมตร บริเวณที่มีฝนฟ้าคะนองคลื่นสูงมากกว่า ๒ เมตร ทะเลอันดามันมีคลื่นสูงประมาณ ๑ เมตร ห่างฝั่งคลื่นสูงมากกว่า ๑ เมตร บริเวณที่มีฝนฟ้าคะนองคลื่นสูงมากกว่า ๒ เมตร

๑๕. ความช่วยเหลือในพื้นที่ประสบปัญหาภัยน้ำท่วมสะสมของกรมทรัพยากรน้ำ

ความช่วยเหลือในพื้นที่ประสบปัญหาภัยน้ำท่วม ตั้งแต่วันที่ ๑ ตุลาคม - ๒๕ ธันวาคม ๒๕๖๗

หน่วยงาน	จังหวัด	ปริมาณการสูบน้ำ (ลบ.ม.)	ปริมาณการแจกจ่ายน้ำสะอาด (ลิตร)	ประโยชน์ที่ได้รับ			
				อุปโภค-บริโภค		พื้นที่เกษตร (ไร่)	
				ครัวเรือน	ประชากร	ไร่	ชนิดพืช
สทน.๑	ลำปาง	๓๘,๐๘๐	๑๒๐,๖๐๐	๕๒๐	๑,๖๗๕	๖๐	-
	ตาก	-	๑,๒๐๐	-	-	-	-
	เชียงใหม่	๒,๘๔๕,๔๖๐	๑,๒๐๐	๖,๗๒๔	๑๙,๐๑๓	๓๐,๔๔๗	-
สทน.๒	กรุงเทพมหานคร	๖๖๔,๒๐๐	-	๑,๕๐๐	๒,๗๐๐	-	-
	สระบุรี	๓๙๔,๒๐๐	-	๒,๔๔๕	๕,๕๑๖	-	-
	นครสวรรค์	๒๔๙,๔๘๐	-	๑,๖๙๔	๔,๒๐๗	๑,๐๐๐	นาข้าว
	เพชรบูรณ์	๘,๑๐๐	-	-	๗๐๐	-	-
สทน.๓	อุดรธานี	๓,๘๖๘,๗๐๔	-	๑๘,๘๘๑	๕๒,๕๑๕	-	-
	เลย	๔,๗๔๓,๐๗๒	-	๘๗,๗๙๗	๒๔๐,๕๔๓	-	-
สทน.๔	ขอนแก่น	๑,๗๒๘,๐๐๐	-	๒๙,๐๓๒	๔๘,๖๖๔	-	-
สทน.๕	นครราชสีมา	๔๗๕,๖๘๐	-	๕,๖๔๔	๑๑,๐๔๐	-	-
สทน.๖	ระยอง	๑๒๔,๘๐๐	-	๔,๘๐๐	๑๙,๒๗๒	-	-
	ปราจีนบุรี	๓๒๘,๙๕๐	-	๘,๑๒๔	๑๒,๘๘๓	-	-
	ฉะเชิงเทรา	๑๖,๐๐๐	-	๘๕	๒๓๒	๑,๕๐๐	นาข้าว
สทน.๗	ราชบุรี	๑๔๒,๕๖๐	-	๑,๐๘๖	๓,๑๔๓	๒๙๕	ฝรั่ง,มะพร้าว,ข้าวโพด,กล้วย
	สุพรรณบุรี	๒๓๖,๕๒๐	-	๒๐๐	๔๕๐	-	-

	นครปฐม	๕๓๙,๔๖๐	-	๑,๗๖๒	๒,๔๑๕	๕๗๐	นาข้าว,มะม่วง,มะพร้าว,ส้มโอ
สท.๘	สงขลา	๓,๔๒๓,๘๘๐	-	๘๐,๑๑๕	๒๓๑,๘๐๕	๓๐,๑๕๐	ยางพารา/มะพร้าว/ผักสวนครัว/ ทุเรียน/สละ/ลองกอง/ข้า้ปะดะ/ เลี้ยงปลานิล,ปลาชวย ไร่นา กล้วย ปาล์ม
	ปัตตานี	๑,๑๔๖,๙๖๐	-	๓,๔๐๐	๑๓,๐๐๐	๔,๐๕๐	ไร่อ้อย เลี้ยงสัตว์(เป็ด ไก่ แพะ)
	พัทลุง	๒๔๔,๖๒๐	-	๑,๖๐๐	๓,๐๐๐	๒,๕๐๐	ชุมชนบ้านเรือน ค้าขาย, สอน. บ้านพักราชการ,ชาวบ้าน
สท.๙	พิษณุโลก	๘,๘๘๐	๖๐๐	๒๑๗	๒,๐๐๐	-	-
	สุโขทัย	๓๑,๔๔๐	-	๔,๔๒๒	๗,๖๑๔	-	-
	น่าน	๒,๒๒๐	-	๑,๘๕๐	๓,๖๐๐	-	-
	แพร่	๑,๕๐๐	-	๓,๕๐๐	๗,๐๐๐	-	-
สท.๑๐	ภูเก็ต	๔๒๗,๐๐๐	-	๑,๑๔๐	๓,๖๘๕	๓๐	ยางพารา
	สุราษฎร์ธานี	๑๕,๐๐๐	-	๔๓	๑๕๑	-	
สท.๑๑	อุบลราชธานี	๙๓๐,๐๐๐	-	๖๒๖	๒,๓๔๖	-	-
	๒๗ จังหวัด	๒๒,๖๓๔,๗๖๖	๑๒๓,๖๐๐	๒๖๗,๒๐๗	๖๙๙,๑๖๙	๗๐,๖๐๒	-

จึงเรียนมาเพื่อโปรดทราบ

นายธีระชุน บุญสิทธิ์
อธิบดีกรมทรัพยากรน้ำ
ประธานคณะกรรมการศูนย์ปฏิบัติการ
ทรัพยากรธรรมชาติและสิ่งแวดล้อม (ด้านทรัพยากรน้ำ)