



รายงานการเฝ้าระวังติดตามสถานการณ์น้ำและความช่วยเหลือ
ศูนย์ปฏิบัติการทรัพยากรธรรมชาติและสิ่งแวดล้อม (ด้านทรัพยากรน้ำ)
กระทรวงทรัพยากรธรรมชาติและสิ่งแวดล้อม



กองวิเคราะห์และประเมินสถานการณ์น้ำ กรมทรัพยากรน้ำ

โทรศัพท์ ๐ ๒๒๗๑ ๖๐๐๐ ต่อ ๖๔๕๕ โทรสาร ๐ ๒๒๗๘ ๖๖๒๙ www.dwr.go.th IDLine: mekhalawoc Email: mekhala@dwr.mail.go.th

รายงานฉบับที่ ๖๖๕/๒๕๖๗

เวลา ๑๕.๐๐ น.

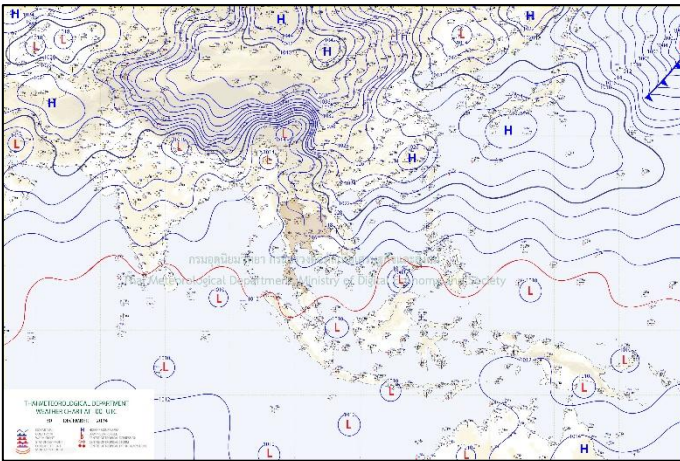
วันที่ ๓๐ ธันวาคม ๒๕๖๗

เรียน รมว.ทส. เลขาธิการ รมว.ทส. ที่ปรึกษา รมว.ทส. ปกท.ทส. รอง ปกท.ทส. อทน. อทบ. และหน่วยงานที่เกี่ยวข้อง

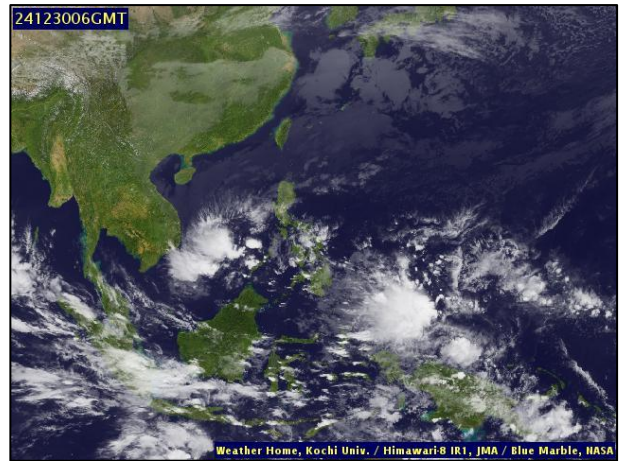
๑. **สภาวะอากาศ เวลา ๑๑.๐๐ น.** (กรมอุตุนิยมวิทยา)

พยากรณ์อากาศ ๒๔ ชั่วโมงข้างหน้า บริเวณความกดอากาศสูงหรือมวลอากาศเย็นกำลังค่อนข้างแรงจากประเทศจีนได้ปกคลุมประเทศไทยตอนบน และภาคใต้ตอนบน ลักษณะเช่นนี้ทำให้ภาคตะวันออกเฉียงเหนือและภาคเหนือมีอากาศเย็นถึงหนาว ส่วนภาคกลาง รวมทั้งกรุงเทพมหานครและปริมณฑล ภาคตะวันออก และภาคใต้ตอนบนมีอากาศเย็น สำหรับบริเวณยอดดอยและยอดภูมีอากาศหนาวถึงหนาวจัด ขอให้ประชาชนในบริเวณดังกล่าวดูแลสุขภาพเนื่องจากสภาพอากาศที่หนาวเย็น รวมทั้งระวังอันตรายจากอัคคีภัยที่อาจจะเกิดขึ้นเนื่องจากอากาศแห้ง

สำหรับมรสุมตะวันออกเฉียงเหนือกำลังค่อนข้างแรงพัดปกคลุมอ่าวไทย ภาคใต้ และทะเลอันดามัน แต่ยังคงทำให้ภาคใต้ มีฝนฟ้าคะนองบางแห่ง ขอให้ประชาชนในบริเวณดังกล่าวระวังอันตรายจากฝนฟ้าคะนองไว้ด้วย ส่วนคลื่นลมบริเวณอ่าวไทยมีกำลังค่อนข้างแรง โดยอ่าวไทยตอนล่างมีคลื่นสูง ๒-๓ เมตร บริเวณที่มีฝนฟ้าคะนองคลื่นสูงมากกว่า ๓ เมตร อ่าวไทยตอนบนมีคลื่นสูงประมาณ ๒ เมตร และทะเลอันดามันมีคลื่นสูงประมาณ ๑ เมตร ห่างฝั่งคลื่นสูงมากกว่า ๑ เมตร บริเวณที่มีฝนฟ้าคะนองคลื่นสูงมากกว่า ๒ เมตร ขอให้ชาวเรือในบริเวณดังกล่าวเดินเรือด้วยความระมัดระวัง และหลีกเลี่ยงการเดินเรือในบริเวณที่มีฝนฟ้าคะนอง ส่วนเรือเล็กบริเวณอ่าวไทยตอนล่างควรงดออกจากฝั่งในระยะนี้

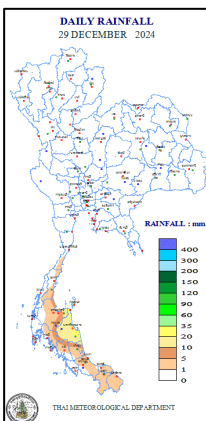


แผนที่อากาศ วันที่ ๓๐ ธ.ค. ๒๕๖๗ เวลา ๐๗.๐๐ น.



ภาพถ่ายดาวเทียม วันที่ ๓๐ ธ.ค. ๒๕๖๗ เวลา ๑๓.๐๐ น.

๒. **ปริมาณฝนสะสม ณ เวลา ๐๗.๐๐ น.(เมื่อวาน) - ๐๗.๐๐ น.(วันนี้)** (กรมอุตุนิยมวิทยา)



จุดตรวจวัด	ปริมาณฝน (มม.)
จ.สุราษฎร์ธานี (เกาะสมุย)	๔๖.๓
จ.นครศรีธรรมราช (สภข.)	๒๗.๙
จ.สุราษฎร์ธานี (สภข.)	๑๑.๕
จ.สงขลา (หาดใหญ่)	๔.๔
จ.พัทลุง (สภข.)	๒.๖
จ.ภูเก็ต	๑.๘

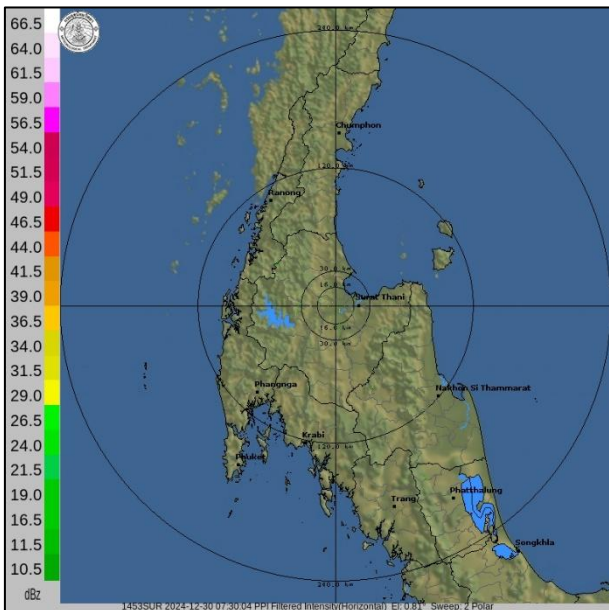
๓. ปริมาณฝนสะสมของพื้นที่ลาดเชิงเขา ๑๒ ชม. ที่ผ่านมา (กรมทรัพยากรน้ำ)

รหัสสถานี	จุดตรวจวัด	ปริมาณฝน (มม./๑๒ ชม.)
STN๑๔๖๙	บ้านท่าปุยตก ต.ย่านรี อ.สามเงา จ.ตาก	๕๕.๐
STN๐๒๙๐	บ้านร่อนนา ต.ร่อนพิบูลย์ อ.ร่อนพิบูลย์ จ.นครศรีธรรมราช	๓๙.๐
STN๒๐๕๓	บ้านสี่แยกบ้านพุด ต.คลองเฉลิม อ.งหรา จ.พัทลุง	๒๙.๐
STN๑๖๐๙	บ้านห้วยไทร ต.ชุมพล อ.ศรีนครินทร์ จ.พัทลุง	๒๔.๐
STN๐๖๙๗	บ้านทุ่งข่า ต.ปะเหลียน อ.ปะเหลียน จ.ตรัง	๒๐.๕
STN๑๗๑๖	บ้านวังทอน อ.วังอ่าง อ.ชะอวด จ.นครศรีธรรมราช	๑๙.๕
STN๒๐๕๕	บ้านทุ่งนายพัน ต.โคกสัก อ.บางแก้ว จ.พัทลุง	๑๘.๕
STN๐๕๑๑	บ้านโคกไทร ต.คลองเฉลิม อ.งหรา จ.พัทลุง	๑๘.๕
STN๐๗๐๔	บ้านโล๊ะจังกระ ต.คลองเฉลิม อ.งหรา จ.พัทลุง	๑๕.๕
STN๑๖๙๐	บ้านไสยาง ต.เขาเจ็ยก อ.เมืองพัทลุง จ.พัทลุง	๑๕.๕

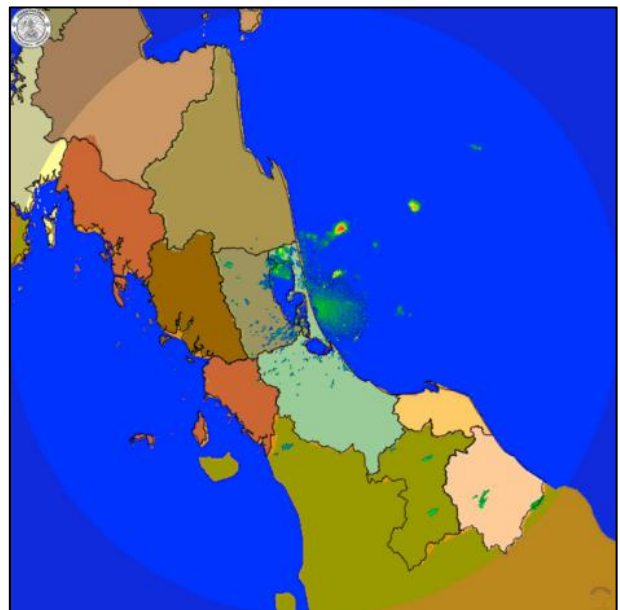
๔. ค่าความชื้นในดิน (กรมทรัพยากรน้ำ/คณะกรรมการแม่น้ำโขง)

ภูมิภาค	ความชื้นในดิน [-] ๒๓ พ.ย. ๖๗	ความชื้นในดิน [-] ๒๓ ธ.ค. ๖๗	แนวโน้ม
เหนือ	๒๐ - ๔๐	๐ - ๒๐	ลดลง
กลาง	๒๐ - ๔๐	๐ - ๒๐	ลดลง
ตะวันออกเฉียงเหนือ	๒๐ - ๔๐	๐ - ๒๐	ลดลง
ตะวันออก	๒๐ - ๔๐	๒๐ - ๔๐	ลดลง
ตะวันตก	๒๐ - ๔๐	๐ - ๒๐	ลดลง
ใต้	๔๐ - ๖๐	๖๐ - ๘๐	เพิ่มขึ้น

๕. เรดาร์ตรวจอากาศ ณ วันที่ ๓๐ ธันวาคม ๒๕๖๗ (กรมอุตุนิยมวิทยา)



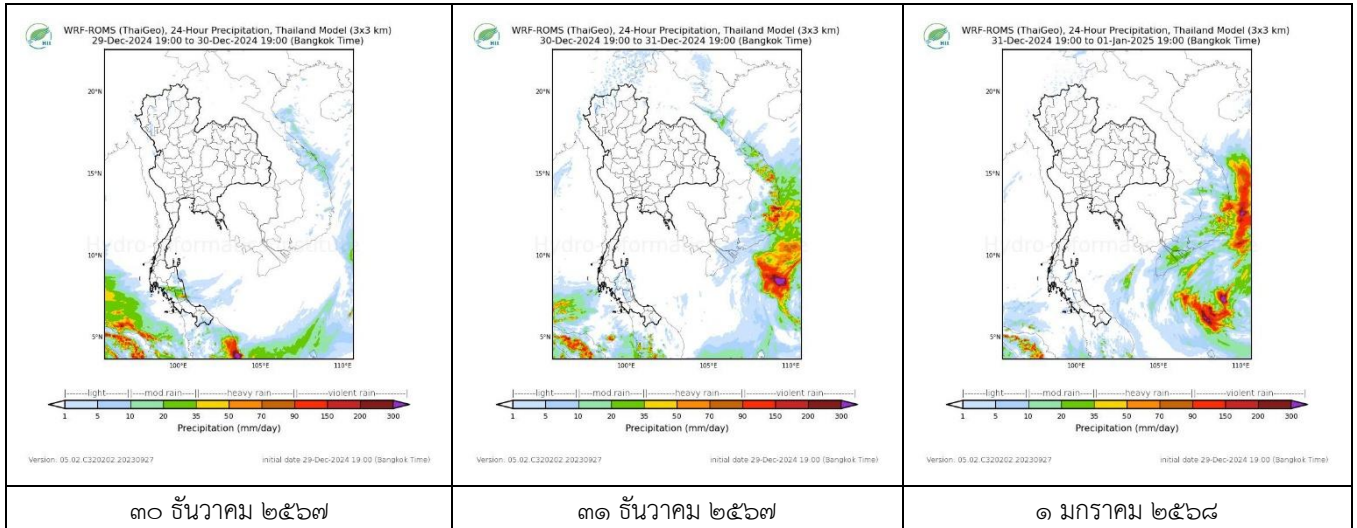
สถานีสุราษฎร์ธานี เวลา ๑๔.๓๐ น.



สถานีสทิงพระ จ.สงขลา เวลา ๑๔.๓๐ น.

จากเรดาร์ตรวจอากาศพบกลุ่มเมฆฝนบริเวณภาคใต้ของประเทศไทย

๖. แผนภาพคาดการณ์ฝนล่วงหน้า ๓ วัน (สถาบันสารสนเทศทรัพยากรน้ำ (องค์การมหาชน))



๗. สถานการณ์น้ำในแหล่งเก็บกักน้ำ ณ วันที่ ๓๐ ธันวาคม ๒๕๖๗ (กรมชลประทาน กรมทรัพยากรน้ำ และสททช.)

๗.๑ ปริมาณน้ำในอ่างฯ ๕๖,๕๖๗ ล้าน ลบ.ม. คิดเป็นร้อยละ ๘๐ (ปริมาณน้ำใช้การได้ ๓๓,๐๒๙ ล้าน ลบ.ม. คิดเป็นร้อยละ ๗๐) ปริมาณน้ำในอ่างฯ เทียบกับปี ๒๕๖๖ (๕๔,๗๑๙ ล้าน ลบ.ม. คิดเป็นร้อยละ ๗๗) มากกว่าปี ๒๕๖๖ จำนวน ๑,๘๔๘ ล้าน ลบ.ม. ปริมาณน้ำไหลลงอ่างฯ จำนวน ๓๗.๕๘ ล้าน ลบ.ม. ปริมาณน้ำระบายจำนวน ๑๑๘.๘๘ ล้าน ลบ.ม. สามารถรับน้ำได้อีก ๑๔,๓๙๑ ล้าน ลบ.ม.

อ่างเก็บน้ำ	ความจุที่ รณก. (ล้าน ลบ.ม.)	ปริมาณ น้ำในอ่าง		ปริมาณ น้ำใช้การได้		ปริมาณ น้ำไหลลงอ่าง		ปริมาณ น้ำระบาย		ปริมาณน้ำ รับได้อีก (ล้าน ม. ^๓) <small>(ความจุที่ รณก- ปริมาณน้ำ ปัจจุบัน)</small>
		ปริมาณ (ล้าน ม. ^๓)	% น้ำ เก็บ กัก	ปริมาณ (ล้าน ม. ^๓)	% น้ำใช้ การ	วันนี้ (ล้าน ม. ^๓)	เมื่อวาน (ล้าน ม. ^๓)	วันนี้ (ล้าน ม. ^๓)	เมื่อวาน (ล้าน ม. ^๓)	
๑.ภูมิพล	๑๓,๔๖๒	๑๐,๓๓๗	๗๗	๖,๕๓๗	๖๘	๔.๑๑	๗.๑๑	๓๑.๐๐	๓๑.๐๐	๓,๑๒๕
๒.สิริกิติ์	๙,๕๑๐	๘,๔๔๒	๘๙	๕,๕๙๒	๘๔	๔.๓๖	๖.๗๗	๒๗.๙๗	๒๗.๙๗	๑,๐๖๘
๓.จุฬารัตน์	๑๖๔	๑๐๙	๖๗	๗๒	๕๗	๐.๐๘	๐.๐๖	๐.๑๕	๐.๕๓	๕๕
๔.อุบลรัตน์	๒,๔๓๑	๑,๘๒๐	๗๕	๑,๒๓๘	๖๗	๒.๓๑	๐.๐๐	๔.๐๕	๔.๐๔	๖๑๑
๕.ลำปาว	๑,๙๘๐	๑,๖๕๓	๘๔	๑,๕๕๓	๘๓	๐.๐๐	๐.๐๐	๓.๖๕	๓.๖๕	๓๒๗
๖.สิรินธร	๑,๙๖๖	๑,๔๓๐	๗๓	๕๙๙	๕๓	๑.๕๙	๐.๐๐	๑.๐๔	๑.๐๓	๕๓๖
๗.ป่าสักชลสิทธิ์	๙๖๐	๗๗๓	๘๐	๗๗๐	๘๐	๐.๐๐	๐.๐๐	๓.๔๖	๓.๔๖	๑๘๗
๘.ศรีนครินทร์	๑๗,๗๔๕	๑๔,๖๘๒	๘๓	๔,๔๑๗	๕๙	๓.๖๗	๑.๐๘	๙.๙๙	๑๐.๐๖	๓,๐๖๓
๙.วชิราลงกรณ	๘,๘๖๐	๗,๓๓๓	๘๓	๔,๓๒๑	๗๔	๐.๔๑	๐.๔๓	๑๐.๐๔	๑๐.๐๗	๑,๕๒๗
๑๐.ขุนด่านปราการชล	๒๒๔	๑๘๒	๘๑	๑๗๘	๘๑	๐.๐๐	๐.๐๐	๑.๖๘	๑.๕๙	๔๒
๑๑.รัชชประภา	๕,๖๓๙	๔,๑๓๐	๗๓	๒,๗๗๘	๖๕	๖.๓๑	๗.๔๒	๒.๙๙	๒.๖๐	๑,๕๐๙
๑๒.บางบาล	๑,๔๕๔	๑,๑๓๐	๗๘	๘๕๓	๗๒	๑๑.๔๖	๗.๑๒	๘.๐๑	๘.๔๙	๓๒๔

๗.๒ อ่างเก็บน้ำขนาดกลาง ๔๓๕ แห่ง มีปริมาณน้ำ ๔,๑๙๓ ล้าน ลบ.ม. (๗๗%) ปริมาณน้ำใช้การ ๓,๗๙๐ ล้าน ลบ.ม. (๗๖%)

๗.๓ แหล่งน้ำในพื้นที่นอกเขตชลประทาน ๑๐๒,๐๙๙ แห่ง มีปริมาณน้ำรวม ๗,๐๓๘ ล้าน ลบ.ม. (๘๓%)

๗.๔ แหล่งน้ำขนาดเล็กนอกเขตชลประทาน ๒๗๓ แห่ง ตรวจวัดโดยกรมทรัพยากรน้ำ เริ่มต้นฤดูฝน มีปริมาณน้ำ ๒๐๗.๑ ล้าน ลบ.ม. (๕๔%) ปริมาณน้ำปัจจุบัน ๔๒๘.๓ ล้าน ลบ.ม. (๘๑%)

ภูมิภาค	จำนวน (แห่ง)	ปริมาณรวม (ล้าน ลบ.ม.)	ปริมาณน้ำ (ล้าน ลบ.ม.)							
			เดือน						ปัจจุบัน	
			มี.ย. ๒๕๖๗	ก.ค. ๒๕๖๗	ส.ค. ๒๕๖๗	ก.ย. ๒๕๖๗	ต.ค. ๒๕๖๗	พ.ย. ๒๕๖๗	๒ ธ.ค. ๒๕๖๗	ร้อยละ
เหนือ	๑๗,๒๔๙	๙๙๒	๕๗๐	๕๘๓	๗๗๖	๘๗๕	๙๖๐	๙๖๔	๙๖๔	๙๗
ตะวันออกเฉียงเหนือ	๕๔,๕๔๗	๔,๓๘๒	๒,๒๖๖	๒,๘๑๐	๓,๐๔๓	๓,๙๘๖	๓,๙๒๙	๓,๗๖๓	๓,๗๖๓	๘๕
กลาง	๑๖,๓๖๗	๑,๕๗๔	๕๓๘	๖๗๒	๖๙๓	๙๘๙	๑,๒๗๓	๑,๒๔๔	๑,๒๔๔	๗๙
ตะวันออก	๗,๘๐๔	๙๙๒	๕๓๕	๗๗๔	๗๑๗	๙๐๓	๑,๑๐๗	๑,๑๑๗	๑,๑๑๗	๑๑๒
ตะวันตก	๒,๕๐๖	๑๙๒	๔๒	๔๕	๕๔	๖๓	๙๒	๑๒๗	๑๒๗	๖๖
ใต้	๓,๖๒๖	๓๓๘	๑๕๒	๑๔๗	๑๔๔	๑๕๙	๑๗๙	๒๕๒	๒๕๒	๗๔
รวม	๑๐๒,๐๙๙.๐๐	๘,๔๗๐	๔,๑๐๓	๕,๐๓๑	๕,๔๒๗	๖,๙๗๕	๗,๕๔๐	๗,๔๖๗	๗,๔๖๗	๘๘

๘. สถานการณ์น้ำในประเทศ ณ วันที่ ๒๗ - ๓๐ ธันวาคม ๒๕๖๗ (กรมชลประทาน)

สถานี	แม่น้ำ	อำเภอ	จังหวัด	ระดับตลิ่ง (ม.รทก.)	ระดับน้ำ (ม.รทก.)				แนวโน้ม	เปรียบเทียบระดับตลิ่ง
					คุกร์	เสาร์	อาทิตย์	จันทร์		
					๒๗ ธ.ค.	๒๘ ธ.ค.	๒๙ ธ.ค.	๓๐ ธ.ค.		
P.๑	ปิง	เมือง	เชียงใหม่	๓.๗๐	๑.๓๔	๑.๓๑	๑.๓๐	๑.๒๙	ลดลง	- ๒.๔๑
W.๑C	วัง	เมือง	ลำปาง	๕.๒๐	๐.๒๔	๐.๒๙	๐.๒๖	๐.๒๑	ลดลง	- ๔.๙๙
Y.๑๖	ยม	บางระกำ	พิษณุโลก	๗.๓๐	๔.๘๖	๔.๘๘	๔.๙๐	๔.๙๐	ทรงตัว	- ๒.๔๐
N.๗A	น่าน	เมือง	พิจิตร	๙.๘๗	๓.๔๔	๓.๔๔	๓.๕๒	๓.๕๐	ลดลง	- ๖.๓๗
C.๒	เจ้าพระยา	เมือง	นครสวรรค์	๒๕.๗๐	๑๘.๑๗	๑๘.๑๑	๑๘.๑๓	๑๘.๒๓	เพิ่มขึ้น	- ๗.๔๗
C.๑๓	เจ้าพระยา	สรรพยา	ชัยนาท	๑๖.๓๔	๕.๖๘	๕.๖๘	๕.๖๘	๕.๖๘	ทรงตัว	-๑๐.๖๖
M.๖A	มูล	สตึก	บุรีรัมย์	๗.๙๕	๐.๐๕	๐.๐๔	๐.๐๒	-๐.๐๑	ลดลง	- ๗.๙๖
M.๑๙๑	ลำตะคอง	เมือง	นครราชสีมา	๓.๕๐	๑.๐๖	๑.๑๕	๑.๑๖	๑.๑๘	เพิ่มขึ้น	- ๒.๓๒
M.๗	มูล	เมือง	อุบลราชธานี	๗.๐๐	๒.๙๔	๒.๙๔	๒.๙๓	๒.๙๓	ทรงตัว	- ๔.๐๗
M.๖๙	ลำเซบก	ตระการพืชผล	อุบลราชธานี	๙.๗๐	๕.๕๕	๕.๔๘	๕.๔๒	๕.๔๗	เพิ่มขึ้น	- ๔.๒๓
X.๖๔	คลองท่ามะ	ท่ามะ	ชุมพร	๑๗.๑๓	๘.๔๓	๘.๔๒	๘.๔๑	๗.๘๓	ลดลง	- ๙.๓๐
X.๒๐๓	ภาคใต้ฝั่งตะวันออกตอนบน	เมือง	นครศรีธรรมราช	๑๐.๕๐	๘.๗๔	๙.๐๖	๙.๔๙	๑๐.๔๒	เพิ่มขึ้น	-๒๓.๕๔
X.๒๗๔	แม่น้ำโก-ลก	แว้ง	นราธิวาส	๒๓.๕๐	๑๘.๗๐	๑๘.๖๗	๑๙.๐๒	๒๒.๗๒	เพิ่มขึ้น	- ๐.๗๘
X.๓๗A	แม่น้ำตาปี	พระแสง	สุราษฎร์ธานี	๑๑.๗๐	๘.๕๕	๘.๑๑	๗.๘๘	๗.๘๗	ลดลง	- ๓.๘๓

*** ยังไม่ได้รับรายงาน

๙. สถานการณ์น้ำในพื้นที่ลุ่มน้ำโขง ณ วันที่ ๓๐ ธันวาคม ๒๕๖๗ (คณะกรรมการแม่โขง)

สถานี	ระดับอ้างอิง (ม.รทก.)	ระดับตลิ่ง (ม.)	ระดับน้ำ (ม.)					เปรียบเทียบระดับตลิ่ง (ม.)	ผลต่างของระดับน้ำ (ม.)		แนวโน้ม
			๒๖ ธ.ค.	๒๗ ธ.ค.	๒๘ ธ.ค.	๒๙ ธ.ค.	๓๐ ธ.ค.		๓ วันย้อนหลัง	๕ วันย้อนหลัง	
			อ.เชียงแสน จ.เชียงราย	๓๕๗.๑๑๐	๑๒.๘๐	๒.๘๓	๒.๘๐		๒.๗๙	๒.๗๕	
อ.เชียงคาน จ.เลย	๑๙๔.๑๑๘	๑๖.๐๐	๕.๕๖	๕.๓๘	๕.๓๒	๕.๓๒	๕.๔๘	-๑๐.๕๒	๐.๑๖	-๐.๐๘	เพิ่มขึ้น
อ.เมือง จ.หนองคาย	๑๕๓.๖๔๘	๑๒.๒๐	๒.๓๒	๒.๒๖	๒.๑๖	๒.๐๖	๒.๐๓	-๑๐.๑๗	-๐.๑๓	-๐.๒๙	ลดลง
อ.เมือง จ.นครพนม	๑๓๒.๖๘๐	๑๒.๐๐	๒.๓๑	๒.๒๔	๒.๒๐	๒.๑๕	๒.๐๙	-๙.๙๑	-๐.๑๑	-๐.๒๒	ลดลง
อ.เมือง จ.มุกดาหาร	๑๒๔.๒๑๙	๑๒.๕๐	๒.๕๐	๒.๕๐	๒.๔๓	๒.๔๒	๒.๓๘	-๑๐.๑๒	-๐.๐๕	-๐.๑๒	ลดลง
อ.โขงเจียม จ.อุบลราชธานี	๘๙.๐๓๐	๑๔.๕๐	๒.๖๘	๒.๗๗	๒.๘๐	๒.๘๐	๒.๗๓	-๑๑.๗๗	-๐.๐๗	๐.๐๕	ลดลง

***ไม่มีสถานการณ์

๑๐. สถานการณ์เตือนภัย Early Warning ณ วันที่ ๓๐ ธันวาคม ๒๕๖๗ (กรมทรัพยากรน้ำ)

การแจ้งเตือน	สถานี	การแจ้งเตือน	ช่วงเวลา
เตือนสีแดง (อพยพ)	-	-	-
เตือนสีเหลือง (เตือนภัย)	บ้านท่าเจริญ* ตำบลเสาธง อำเภอรอนพิบูลย์ จ.นครศรีธรรมราช	ค่าระดับน้ำ ๓.๕๒ เมตร ระดับวิกฤติ ๔.๕๐ เมตร	๒๙ ธ.ค.๖๗/๑๖.๒๔ น.
เตือนสีเขียว (เฝ้าระวัง)	บ้านไสโคกเกาะ* ตำบลนาแว อำเภอดง จังหวัดนครศรีธรรมราช	ค่าระดับน้ำ ๓.๕๔ เมตร ระดับวิกฤติ ๕.๕๐ เมตร	๒๙ ธ.ค.๖๗/๑๗.๑๔ น.

***สำนักงานทรัพยากรน้ำภาคที่เกี่ยวข้องได้ดำเนินการแจ้งอาสาสมัครและเครือข่าย รวมถึงหน่วยงานที่เกี่ยวข้องในพื้นที่เสี่ยงภัยแล้ว

๑๑. พื้นที่ติดตามและเฝ้าระวังสถานการณ์ธรณีพิบัติภัย ณ วันที่ ๓๐ ธันวาคม ๒๕๖๗ (กรมทรัพยากรธรณี)

เนื่องจากในพื้นที่เสี่ยงภัยแผ่นดินถล่มมีฝนตกหนักต่อเนื่อง โดยเฉพาะในบริเวณภาคใต้ จังหวัดนราธิวาส ศูนย์ปฏิบัติการธรณีพิบัติภัยจึงได้ทำการเฝ้าระวังและติดตามสถานการณ์ธรณีพิบัติภัยแผ่นดินถล่มและน้ำป่าไหลหลากเป็นพิเศษและจะทำการแจ้งอาสาสมัครเครือข่ายในพื้นที่เสี่ยงภัยต่อไป

๑๒. เหตุการณ์วิกฤตน้ำปัจจุบัน ณ วันที่ ๓๐ ธันวาคม ๒๕๖๗ [๐๘.๐๐ น. - ๑๕.๐๐ น. (วันนี้)]

ไม่มีสถานการณ์

๑๓. สถานการณ์ภาวะน้ำท่วม และสถานการณ์ฝนแล้ง/ฝนทิ้งช่วง ณ วันที่ ๓๐ ธันวาคม ๒๕๖๗ (ปก.)

สถานการณ์อุทกภัย

จากสถานการณ์อุทกภัย ระหว่างวันที่ ๒๒ พ.ย.- ๓๐ ธ.ค. ๖๗ เกิดสถานการณ์อุทกภัยในพื้นที่ ๑๑ จ. (ชุมพร ระนอง สุราษฎร์ธานี นครศรีธรรมราช พัทลุง ตรัง สตูล สงขลา ปัตตานี ยะลา นราธิวาส) ๑๑๘ อ. ๗๙๕ ต. ๕,๙๐๙ ม. ประชาชนได้รับผลกระทบ ๗๘๐,๒๗๒ ครัวเรือน มีผู้เสียชีวิตรวม ๕๔ ราย (สุราษฎร์ธานี ๑๐ ราย (อุทกภัย ๗ ราย ดินสไลด์ ๓ ราย) พัทลุง ๒ ราย สงขลา ๑๐ ราย ปัตตานี ๘ ราย ยะลา ๖ ราย นราธิวาส ๔ ราย นครศรีธรรมราช ๑๓ ราย อยู่ระหว่างตรวจสอบข้อเท็จจริง) ปัจจุบันยังคงมีสถานการณ์อุทกภัยในพื้นที่ ๔ จ. (สุราษฎร์ธานี นครศรีธรรมราช นราธิวาส ตรัง) ๘ อ. ๒๗ ต. ๑๑๙ ม. ประชาชนได้รับผลกระทบ ๗,๖๒๖ ครัวเรือน

๑๔. ลักษณะอากาศ ๗ วันข้างหน้า (ระหว่างวันที่ ๓๐ ธันวาคม ๒๕๖๗ - ๕ มกราคม ๒๕๖๘)

ในช่วงวันที่ ๓๑ ธ.ค. ๖๗ - ๓ ม.ค. ๖๘ บริเวณความกดอากาศสูงหรือมวลอากาศเย็นกำลังปานกลางจากประเทศจีนยังคงปกคลุมประเทศไทยตอนบน ภาคใต้ตอนบน และทะเลจีนใต้ ลักษณะเช่นนี้ทำให้ภาคเหนือ และภาคตะวันออกเฉียงเหนือยังคงมีอากาศเย็นถึงหนาว ส่วนภาคกลาง รวมทั้งกรุงเทพมหานครและปริมณฑล ภาคตะวันออก และภาคใต้ตอนบนมีอากาศเย็นในตอนเช้า สำหรับมรสุมตะวันออกเฉียงเหนือกำลังค่อนข้างแรงที่พัดปกคลุมอ่าวไทยและภาคใต้จะมีกำลังอ่อนลงเป็นกำลังปานกลาง ทำให้ภาคใต้มีฝนลดลง แต่ยังคงมีฝนฟ้าคะนองบางแห่ง ส่วนคลื่นลมบริเวณอ่าวไทยและทะเลอันดามันมีกำลังปานกลาง โดยอ่าวไทยมีคลื่นสูง ๑ - ๒ เมตร บริเวณที่มีฝนฟ้าคะนองคลื่นสูงมากกว่า ๒ เมตร ทะเลอันดามันมีคลื่นสูงประมาณ ๑ เมตร ห่างฝั่งคลื่นสูง ๑ - ๒ เมตร บริเวณที่มีฝนฟ้าคะนองคลื่นสูงมากกว่า ๒ เมตร

ส่วนในช่วงวันที่ ๔ - ๕ ม.ค. ๖๘ บริเวณความกดอากาศสูงหรือมวลอากาศเย็นกำลังปานกลางอีกระลอกหนึ่งจากประเทศจีนจะแผ่เสริมลงมาปกคลุมประเทศไทยตอนบน ภาคใต้ตอนบน และทะเลจีนใต้ ลักษณะเช่นนี้ทำให้บริเวณดังกล่าวมีอุณหภูมิลดลง กับมีลมแรง โดยภาคภาคเหนือและภาคตะวันออกเฉียงเหนือ อุณหภูมิจะลดลง ๒ - ๔ องศาเซลเซียส ส่วนภาคกลางรวมทั้งกรุงเทพมหานครและปริมณฑล ภาคตะวันออก และภาคใต้ตอนบน อุณหภูมิจะลดลง ๑ - ๓ องศาเซลเซียส สำหรับมรสุมตะวันออกเฉียงเหนือกำลังปานกลางที่พัดปกคลุมอ่าวไทยและภาคใต้จะมีกำลังแรงขึ้น ทำให้ภาคใต้มีฝนเพิ่มขึ้น และมีฝนตกหนักบางแห่ง ส่วนคลื่นลมบริเวณอ่าวไทยและทะเลอันดามันจะมีกำลังแรงขึ้น โดยอ่าวไทยมีคลื่นสูงประมาณ ๒ เมตร บริเวณที่มีฝนฟ้าคะนองคลื่นสูงมากกว่า ๒ เมตร ส่วนทะเลอันดามันทะเลมีคลื่นสูง ๑ - ๒ เมตร บริเวณที่มีฝนฟ้าคะนองและห่างฝั่งคลื่นสูงมากกว่า ๒ เมตร

๑๕. ความช่วยเหลือพื้นที่ประสบปัญหาภัยน้ำท่วมสะสมของกรมทรัพยากรน้ำ

ความช่วยเหลือในพื้นที่ประสบปัญหาภัยน้ำท่วม ตั้งแต่วันที่ ๑ ตุลาคม - ๒๖ ธันวาคม ๒๕๖๗

หน่วยงาน	จังหวัด	ปริมาณการ สูบน้ำ (ลบ.ม.)	ปริมาณการ แจกจ่ายน้ำ สะอาด (ลิตร)	ประโยชน์ที่ได้รับ			
				อุปโภค-บริโภค		พื้นที่เกษตร (ไร่)	
				ครัวเรือน	ประชากร	ไร่	ชนิดพืช
สทท.๑	ลำปาง	๓๘,๐๘๐	๑๒๐,๖๐๐	๕๒๐	๑,๖๗๕	๖๐	-
	ตาก	-	๑,๒๐๐	-	-	-	-
	เชียงใหม่	๒,๘๔๕,๔๖๐	๑,๒๐๐	๖,๗๒๔	๑๙,๐๑๓	๓๐,๔๔๗	-
สทท.๒	กรุงเทพมหานคร	๖๖๔,๒๐๐	-	๑,๕๐๐	๒,๗๐๐	-	-
	สระบุรี	๓๙๔,๒๐๐	-	๒,๔๔๕	๕,๕๑๖	-	-
	นครสวรรค์	๒๔๙,๔๘๐	-	๑,๖๙๔	๔,๒๐๗	๑,๐๐๐	นาข้าว
	เพชรบูรณ์	๘,๑๐๐	-	-	๗๐๐	-	-
สทท.๓	อุดรธานี	๓,๘๖๘,๗๐๔	-	๑๘,๘๘๑	๕๒,๕๑๕	-	-
	เลย	๔,๗๔๓,๐๗๒	-	๘๗,๗๙๗	๒๔๐,๕๕๓	-	-
สทท.๔	ขอนแก่น	๑,๗๒๘,๐๐๐	-	๒๙,๐๓๒	๔๘,๖๖๔	-	-
สทท.๕	นครราชสีมา	๔๗๕,๖๘๐	-	๕,๖๔๔	๑๑,๐๔๐	-	-
สทท.๖	ระยอง	๑๒๔,๘๐๐	-	๔,๘๐๐	๑๙,๒๗๒	-	-
	ปราจีนบุรี	๓๒๘,๙๕๐	-	๘,๑๒๔	๑๒,๘๘๓	-	-
	ฉะเชิงเทรา	๑๖,๐๐๐	-	๘๕	๒๓๒	๑,๕๐๐	นาข้าว
สทท.๗	ราชบุรี	๑๔๒,๕๖๐	-	๑,๐๘๖	๓,๑๔๓	๒๙๕	ฝรั่ง,มะพร้าว,ข้าวโพด,กล้วย
	สุพรรณบุรี	๒๓๖,๕๒๐	-	๒๐๐	๔๕๐	-	-
	นครปฐม	๕๓๙,๔๖๐	-	๑,๗๖๒	๒,๔๑๕	๕๗๐	นาข้าว,มะม่วง,มะพร้าว,ส้มโอ
สทท.๘	สงขลา	๓,๔๒๓,๘๘๐	-	๘๐,๑๑๕	๒๓๑,๘๐๕	๓๐,๑๕๐	ยางพารา/มะพร้าว/ผักสวนครัว/ ทุเรียน/สละ/ลองกอง/ข้า้ปะดะ/ เลี้ยงปลานิล,ปลาช่อน ไร่นา กล้วย ปาล์ม
	ปัตตานี	๑,๑๔๖,๙๖๐	-	๓,๔๐๐	๑๓,๐๐๐	๔,๐๕๐	ไร่อ้อย เลี้ยงสัตว์(เปิด ไก่ แพะ)
	พัทลุง	๒๔๔,๖๒๐	-	๑,๖๐๐	๓,๐๐๐	๒,๕๐๐	ชุมชนบ้านเรือน ค้าขาย, สอน. บ้านพักราชการ,ชาวบ้าน
สทท.๙	พิษณุโลก	๘,๘๘๐	๖๐๐	๒๑๗	๒,๐๐๐	-	-
	สุโขทัย	๓๑,๔๔๐	-	๔,๔๒๒	๗,๖๑๔	-	-
	น่าน	๒,๒๒๐	-	๑,๘๕๐	๓,๖๐๐	-	-
	แพร่	๑,๕๐๐	-	๓,๕๐๐	๗,๐๐๐	-	-
สทท.๑๐	ภูเก็ต	๔๒๗,๐๐๐	-	๑,๑๔๐	๓,๖๘๕	๓๐	ยางพารา
	สุราษฎร์ธานี	๑๕,๐๐๐	-	๔๓	๑๕๑	-	-
สทท.๑๑	อุบลราชธานี	๙๓๐,๐๐๐	-	๖๒๖	๒,๓๔๖	-	-
	๒๗ จังหวัด	๒๒,๖๓๔,๗๖๖	๑๒๓,๖๐๐	๒๖๗,๒๐๗	๖๙๙,๑๖๙	๗๐,๖๐๒	-

จึงเรียนมาเพื่อโปรดทราบ

นายธีระชุน บุญสิทธิ์
อธิบดีกรมทรัพยากรน้ำ
ประธานคณะกรรมการศูนย์ปฏิบัติการ
ทรัพยากรธรรมชาติและสิ่งแวดล้อม (ด้านทรัพยากรน้ำ)