

สรุปสถานการณ์น้ำของประเทศ วันที่ ๒๑ มิถุนายน ๒๕๖๐

๑. **ฝน** การคาดหมายปริมาณฝน (มิลลิเมตร) เดือน มิถุนายน กรกฎาคม และสิงหาคม ๒๕๖๐ เปรียบเทียบกับค่าปกติ [ค่าปกติ = ค่าเฉลี่ยฝนในคาบ ๓๐ ปี (๒๕๒๔ - ๒๕๕๓)] มีรายละเอียดตามตาราง/

ภาค/เดือน (ปริมาณฝนคาดการณ์)	มิถุนายน		กรกฎาคม		สิงหาคม	
	ค่าประมาณ (มม.)	ความหมาย	ค่าประมาณ (มม.)	ความหมาย	ค่าประมาณ (มม.)	ความหมาย
เหนือ	๑๔๐ - ๑๘๐ มม.	ใกล้เคียงค่าปกติ	๑๖๐ - ๒๐๐ มม.	ใกล้เคียงค่าปกติ	๒๐๐ - ๒๕๐ มม.	ใกล้เคียงค่าปกติ
ตะวันออกเฉียงเหนือ	๑๘๐ - ๒๓๐ มม.	ใกล้เคียงค่าปกติ	๑๙๐ - ๒๓๐ มม.	ใกล้เคียงค่าปกติ	๒๔๐ - ๒๙๐ มม.	ใกล้เคียงค่าปกติ
กลาง	๑๓๐ - ๑๗๐ มม.	ใกล้เคียงค่าปกติ	๑๔๐ - ๑๘๐ มม.	ใกล้เคียงค่าปกติ	๑๖๐ - ๒๐๐ มม.	ใกล้เคียงค่าปกติ
ตะวันออกเฉียงเหนือ	๒๔๐ - ๒๙๐ มม.	ใกล้เคียงค่าปกติ	๒๕๐ - ๓๐๐ มม.	ใกล้เคียงค่าปกติ	๒๘๐ - ๓๓๐ มม.	ใกล้เคียงค่าปกติ
ภาคใต้ฝั่งตะวันออก	๙๐ - ๑๓๐ มม.	ใกล้เคียงค่าปกติ	๑๐๐ - ๑๔๐ มม.	ใกล้เคียงค่าปกติ	๑๑๐ - ๑๕๐ มม.	ใกล้เคียงค่าปกติ
ภาคใต้ฝั่งตะวันตก	๒๙๐ - ๓๔๐ มม.	ใกล้เคียงค่าปกติ	๓๑๐ - ๓๖๐ มม.	ใกล้เคียงค่าปกติ	๓๕๐ - ๔๐๐ มม.	ใกล้เคียงค่าปกติ
กรุงเทพฯ และปริมณฑล	๑๔๐ - ๑๘๐ มม.	ใกล้เคียงค่าปกติ	๑๖๐ - ๒๐๐ มม.	ใกล้เคียงค่าปกติ	๑๙๐ - ๒๓๐ มม.	ใกล้เคียงค่าปกติ

ที่มาข้อมูล : กรมอุตุนิยมวิทยา พยากรณ์อากาศ ๓ เดือน (http://www.tmd.go.th/month_forecast.php)

ปริมาณฝน ณ วันที่ ๑๙ มิถุนายน ๒๕๖๐	หน่วย	เหนือ	กลาง	ต.เฉียงเหนือ	ตะวันออก	ตะวันตก	ใต้	ทั้งประเทศ
ฝนสูงสุด ๒๔ ชม.	มม.	๒๖.๔	๖๙.๑	๖๔.๖	๕๗.๗	๗.๗	๔๑.๐	๖๙.๑
สถานีอุตุนิยมวิทยา		วิเชียรบุรี เพชรบูรณ์	สามบินดอนเมือง กรุงเทพฯ	มุกดาหาร	ปราจีนบุรี	ทองพูนภูมิ กาญจนบุรี	ระนอง	สามบินดอนเมือง กรุงเทพฯ
ฝนสะสมปี ๕๙	มม.	๓๓๕.๙ + ๑๖๓.๗	๓๓๔.๑ + ๑๔๒.๓	๔๒๘.๙ + ๑๗๖.๙	๔๗๓.๘ + ๒๗๓.๗	๒๘๑.๙ + ๑๒๐.๙	๕๑๓.๔ + ๗๒๗.๑	๔๑๑.๙ + ๓๐๔.๔
ฝนสะสมปี ๖๐	มม.	๔๙๙.๖ + ๓๓๓%	๔๕๖.๓ + ๓๑%	๖๐๕.๘ + ๒๙.๒%	๗๙๗.๕ + ๓๓%	๔๐๒.๘ + ๓๐%	๑๒๔๐.๕ + ๕๙%	๗๖๖.๒ + ๔๒%
ฝนสะสม ๓๐ ปี	มม.	๓๙๑.๑	๓๙๘.๗	๔๗๐.๒	๕๙๖.๒	๓๕๔.๘	๖๗๔.๒	๔๘๘.๑

ที่มาข้อมูล : กรมอุตุนิยมวิทยา สรุปลักษณะอากาศรายวัน (<http://www.tmd.go.th/climate/climate.php>)

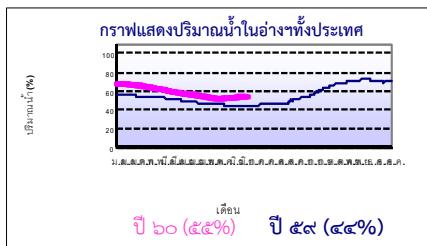
ปริมาณฝนสูงสุด ๒๔ ชม.เพิ่มเติม กรมอุตุนิยมวิทยาได้รายงานเพิ่มเติมโดยการบันทึกของเจ้าหน้าที่เป็นรายวัน ณ เวลา ๐๗.๐๐ น.ของวันนี้ ปริมาณฝนสูงสุดเท่ากับ ๙๒.๙ มม. ที่ อ.บ้านนา จ.นครนายก

๒. น้ำในอ่างเก็บน้ำขนาดใหญ่



ปริมาณน้ำในอ่าง	หน่วย	เหนือ	กลาง	ต.เฉียงเหนือ	ตะวันออก	ตะวันตก	ใต้	ทั้งประเทศ
น้ำในอ่างปี ๕๙	ล้าน(ลบ.ม.) %	๗,๙๗๘ ๓๒%	๒๘๕ ๒๑%	๒,๒๔๘ ๒๗%	๓๑๐ ๒๐%	๑๕,๑๕๓ ๕๗%	๔,๙๐๑ ๖๐%	๓๐,๙๒๐ ๔๔%
น้ำในอ่างปี ๖๐	ล้าน(ลบ.ม.) %	๑๑,๔๒๒ ๔๖%	๕๘๑ ๔๓%	๔,๐๐๙ ๔๘%	๕๘๙ ๓๙%	๑๖,๘๐๑ ๖๓%	๕,๖๗๒ ๖๙%	๓๙,๑๘๔ ๕๕%
น้ำในอ่างปี ๕๙	ล้าน(ลบ.ม.) %	๑๓,๘๕๔ ๕๙%	๓๖๙ ๒๗%	๓,๑๕๗ ๔๑%	๕๕๘ ๕๒%	๑๘,๘๙๓ ๗๑%	๖,๐๖๓ ๗๕%	๔๒,๘๙๓ ๖๓%
๒๐ ม.ย. ๖๐								
๒๐ ม.ย. ๕๙								

ที่มาข้อมูล : กรมชลประทาน ตารางสรุปข้อมูลอ่างขนาดใหญ่ทั่วประเทศ (http://water.rid.go.th/flood/flood/res_table.htm)



หมายเหตุ ๑. อ่างที่มีปริมาณน้ำต่ำกว่า ๕๐% ของความจุมี ๒๐ อ่าง คือ ๑.แม่กวาง (๑๗%) ๒.นฤปดินทรจินดา (๒๓%) ๓.ลำตะคอง (๒๔%) ๔.ขุนด่านฯ (๒๕%) ๕.คลองสิสัย (๓๑%) ๖.ป่าสัก (๓๒%) ๗.แม่จัด (๓๓%) ๘.ลำปาว (๓๗%) ๙.ลำชะเอม (๓๗%) ๑๐.น้ำพุง (๔๐%) ๑๑.แก่งกระเจียน (๔๒%) ๑๒.แควน้อย (๔๒%) ๑๓.ประแสร์ (๔๓%) ๑๔.ปราณบุรี (๔๓%) ๑๕.ภูมีพล (๔๕%) ๑๖.มูลบน (๔๖%) ๑๗.วีรลภกรณ (๔๗%) ๑๘.ห้วยหลวง (๔๗%) และ ๑๙.สิริกิติ์ (๔๙%) และ ๒๐.สิรินธร (๕๙%)

๒. อ่างที่มีปริมาณน้ำเก็บกักตั้งแต่ ๘๐% ของความจุ จำนวน ๑ อ่าง ได้แก่ หนองปลาไหล (๘๕%)

๓. สรุปสถานการณ์น้ำในแม่น้ำและลุ่มน้ำสำคัญ

กรมชลประทาน : (<http://www.rid.go.th/๒๐๑๙/>)

- **สรุปสถานการณ์น้ำทั่วประเทศ** (ศูนย์ประมวลวิเคราะห์สถานการณ์น้ำ: สรุปสถานการณ์น้ำประจำวัน) (๒๐ มิ.ย.๖๐) : **สถานการณ์น้ำที่อยู่ในเกณฑ์น้ำน้อย** ได้แก่ สถานี P.๑ จ.เชียงใหม่ สถานี P.๗A จ.กำแพงเพชร, สถานี P.๑๗ จ.นครสวรรค์, สถานี W.๔A จ.ตาก, สถานี Y.๑ C จ.แพร่, สถานี N.๑ จ.น่าน, สถานี N.๕A จ.พิษณุโลก, สถานี Kgt.๑๐ จ.สระแก้ว, สถานี Kgt.๓ จ.ปราจีนบุรี, สถานี X.๑๕๘ จ.ชุมพร และสถานี X.๑๑๙A จ.นครราชสีมา **สถานการณ์น้ำที่อยู่ในเกณฑ์ปกติ** ได้แก่ สถานี Y.๑๖ จ.พิษณุโลก, สถานี N.๖๗ จ.นครสวรรค์, สถานี M.๙ จ.ศรีสะเกษ, สถานี M.๗ จ.อุบลราชธานี และสถานี X.๓๗A จ.สุราษฎร์ธานี **สถานการณ์น้ำที่อยู่ในเกณฑ์น้ำมาก** ได้แก่ สถานี M.๖A จ.บุรีรัมย์ **แนวโน้มระดับน้ำ :** แม่น้ำวัง แม่น้ำยม แม่น้ำน่าน แม่น้ำมูล แม่น้ำพระสกล แม่น้ำบางปะกง แม่น้ำท่าตะเภา แม่น้ำตาปี และแม่น้ำโก-ลก มีแนวโน้มระดับน้ำลดลง แม่น้ำปิง มีแนวโน้มระดับน้ำเพิ่มขึ้น

กรมทรัพยากรน้ำ : (<http://www.dwr.go.th/home>)

สำนักวิจัย พัฒนา และอุทกวิทยา (<http://division.dwr.go.th/brd/h/>)

- ระบบปฏิบัติการเฝ้าระวัง และเตือนภัยล่วงหน้า น้ำหลาก - ดินถล่ม (Early Warning) ณ วันที่ ๒๐ มิ.ย. ๖๐ : - ไม่มีการเตือนภัย -
- สถานการณ์น้ำในแม่น้ำโขง (MRC: Mekong River Commission) ณ วันที่ ๒๐ มิ.ย. ๖๐ ที่สถานีเชียงแสน เชียงคน หนองคาย นครพนม มุกดาหาร และโขงเจียม วัดระดับน้ำได้ ๒.๗๑, ๖.๖๒, ๔.๐๙, ๔.๗๐, ๔.๖๙ และ ๕.๗๙ เมตร ตามลำดับ เปรียบเทียบกับตลิ่ง มีค่าเท่ากับ -๑๐.๐๙, -๙.๓๘, -๘.๑๑, -๗.๓๐, -๗.๘๑ และ -๘.๗๑ เมตร ตามลำดับ **แนวโน้มระดับน้ำท่า**

สถานีเชียงแสน เชียงคน หนองคาย นครพนม มุกดาหาร และโขงเจียม มีแนวโน้มระดับน้ำลดลง

ศูนย์ป้องกันวิกฤติน้ำ (<http://mekhala.dwr.go.th/main/>) และ **line:รายงานสถานการณ์น้ำ** : ระบบติดตามและเฝ้าระวังสถานการณ์น้ำ ประกอบด้วย

- โครงการสำรวจติดตั้งระบบตรวจวัดสถานภาพน้ำทางไกลอัตโนมัติ (ในลุ่มน้ำ) ได้แก่
- สถานการณ์น้ำของสถานีโทรมาตรลุ่มน้ำเจ้าพระยา (ณ วันที่ ๒๐ มิ.ย.๖๐) ลุ่มน้ำเจ้าพระยา ปัจจุบันสถานการณ์น้ำในลุ่มน้ำโดยทั่วไปยังคงอยู่ในภาวะปกติ (ระดับน้ำต่ำกว่าระดับตลิ่งต่ำสุด) และในบางพื้นที่มีระดับน้ำลดลงกว่าเมื่อวาน

- สถานการณ์น้ำของสถานีโทรมาตรลุ่มน้ำยม-น่าน (ณ วันที่ ๒๐ มิ.ย.๖๑) ลุ่มน้ำยม-น่าน ปัจจุบันสถานการณ์น้ำ อยู่ในภาวะปกติ (ระดับน้ำต่ำกว่าระดับตลิ่งต่ำสุด) ระดับน้ำในลำน้ำยม และลำน้ำน่าน ส่วนใหญ่มีแนวโน้มระดับน้ำลดลง
- สถานการณ์น้ำของสถานีโทรมาตรลุ่มน้ำบางปะกง-ปราจีนบุรี (ณ วันที่ ๒๐ มิ.ย.๖๑) ลุ่มน้ำบางปะกง ปัจจุบันสถานการณ์น้ำในลำน้ำโดยทั่วไปยังคงอยู่ในภาวะปกติ (ระดับน้ำต่ำกว่าระดับตลิ่งต่ำสุด) ระดับน้ำในลำน้ำส่วนใหญ่มีแนวโน้มเพิ่มขึ้น
- สถานการณ์น้ำของสถานีโทรมาตรลุ่มน้ำโขง ชี มูล (ณ วันที่ ๒๐ มิ.ย.๖๑) ลุ่มน้ำโขง ชี มูล ปัจจุบันสถานการณ์น้ำในลำน้ำโดยทั่วไปยังคงอยู่ในภาวะปกติ (ระดับน้ำต่ำกว่าระดับตลิ่งต่ำสุด) ระดับน้ำในลำน้ำส่วนใหญ่มีแนวโน้มเพิ่มขึ้น
- สถานการณ์น้ำของสถานีโทรมาตรลุ่มน้ำทะเลสาบสงขลา (ณ วันที่ ๒๐ มิ.ย.๖๑) ลุ่มน้ำทะเลสาบสงขลา ปัจจุบันสถานการณ์น้ำในลำน้ำโดยทั่วไปยังคงอยู่ในภาวะปกติ (ระดับน้ำต่ำกว่าระดับตลิ่งต่ำสุด) ระดับน้ำในลำน้ำส่วนใหญ่มีแนวโน้มลดลงและเพิ่มขึ้นในบางพื้นที่
- โครงการจัดตั้งศูนย์ปฏิบัติการและข้อมูลเพื่อการบริหารจัดการทรัพยากรน้ำ ได้แก่
- สถานการณ์น้ำจากการเชื่อมโยงสัญญาณภาพจากกล้อง CCTV ณ วันที่ ๒๐ มิ.ย.๖๑) : สถานการณ์น้ำทั่วไปอยู่ในเกณฑ์ปกติ

๔. พายุหมุน (อุตุนิยมวิทยา) - ไม่มี -

๕. สถานการณ์น้ำ กรมชลประทาน (๒๐ มิ.ย.) สถานการณ์น้ำท่วม ได้แก่ จ.สุพรรณบุรี เข้าสู่ภาวะปกติแล้ว จ.พระนครศรีอยุธยา มีพื้นที่ได้รับผลกระทบ ได้แก่ อ.ผักไห่ เหลือพื้นที่น้ำท่วมขังประมาณ ๑,๓๕๑ ไร่ ส่วนทุ่งเชียงราก ทุ่งฝั่งซ้ายคลองชัยนาท-ป่าสัก ทุ่งท่าวัง ทุ่งบางกุ่ม ได้เข้าสู่ภาวะปกติแล้ว สถานการณ์โดยรวมเริ่มลดลงและใกล้เข้าสู่ภาวะปกติ สถานการณ์วิกฤติน้ำ (ข่าวปัจจุบัน) -ไม่มีเหตุการณ์ -

๖. คาดการณ์สภาพอากาศ ๗ วัน (กรมอุตุนิยมวิทยา) ในช่วงวันที่ ๒๐ - ๒๖ มิ.ย. ประเทศไทยจะมีฝนเพิ่มมากขึ้นและมีฝนตกหนักบางพื้นที่ บริเวณภาคตะวันออกเฉียงเหนือ ส่วนในช่วงวันที่ ๒๒-๒๖ มิ.ย. ประเทศไทยมีฝนเพิ่มมากกว่าช่วงแรก และมีฝนตกหนักบางพื้นที่ ในบริเวณด้านตะวันตกของภาคเหนือ ภาคกลาง ภาคใต้ฝั่งตะวันตก และภาคตะวันออกเฉียงเหนือ สำหรับบริเวณทะเลอันดามันตอนบน มีคลื่นสูงประมาณ ๒ เมตร

๗. พื้นที่ที่ควรเฝ้าระวังเดือนกัญญิกฤติน้ำ(น้ำท่วม กัญแล้ง) NASA (๒๔ ชั่วโมง): รายงานพื้นที่ที่อาจเกิดน้ำท่วม (๒๐ มิ.ย.) ได้แก่ ภาคตะวันออกเฉียงเหนือ คือ จ.หนองคาย บึงกาฬ อุดรธานี สกลนคร นครพนม ร้อยเอ็ด ยโสธร มุกดาหาร อำนาจเจริญ ภาคตะวันออก คือ จ.สระแก้ว และจันทบุรี ภาคกลาง คือ จ.นครสวรรค์ อุทัยธานี ปทุมธานี นนทบุรี นครปฐม กรุงเทพฯ สมุทรปราการ สมุทรสงคราม สมุทรสาคร กาญจนบุรี และราชบุรี ภาคใต้ คือ จ.นราธิวาส

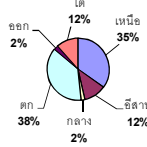
รายงานสรุปสภาพน้ำในอ่างเก็บน้ำขนาดใหญ่และขนาดกลาง

รายงานสถานการณ์ ณ. วันที่ 20 มิถุนายน 2560

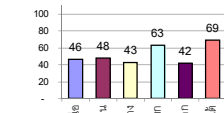
ปริมาณน้ำในอ่างที่ใช้การได้ในสัปดาห์นี้ + มากกว่า / - น้อยกว่า สัปดาห์ก่อน 133.75 ล้าน ลบ.ม.

สรุปสถานการณ์ปริมาณน้ำในอ่างเก็บน้ำที่ใช้ในกิจกรรมทั่วประเทศ น้อยกว่าปริมาณน้ำไหลเข้าอ่าง เมื่อเทียบกับสัปดาห์ที่ผ่านมา สถานการณ์อยู่ระหว่างเก็บกักน้ำ

ปริมาณน้ำรวมทั่วประเทศ
70,921 ล้าน ลบ.ม. (100%)



% ปริมาณน้ำรวมแต่ละภาคปัจจุบัน



สรุปสถานการณ์ปริมาณน้ำในอ่างฯ

คงที่	4	อ่าง
ลดลง	14	อ่าง
เพิ่มขึ้น	20	อ่าง

เปรียบเทียบปริมาณน้ำรวม
ทั่วประเทศปัจจุบัน
กับปี 60 และ ปี 59

วันที่ 20 มิถุนายน 2560 เท่ากับ
39,184 ล้าน ลบ.ม. หรือ เท่ากับ
55%

วันที่ 20 มิถุนายน 2559 เท่ากับ
30,920 ล้าน ลบ.ม. หรือ เท่ากับ
44%

ภาค	สถานการณ์ปริมาณน้ำในอ่าง				ปริมาณน้ำ เปลี่ยนแปลง (ล้าน ม.³)	สถานะ
	ลดลง (แห่ง)	คงที่ (แห่ง)	เพิ่มขึ้น (แห่ง)	รวม (แห่ง)		
ภาคเหนือ	1	1	5	7	98.00	ปริมาณน้ำในอ่างเก็บน้ำเพิ่มขึ้น
ภาคตะวันออกเฉียงเหนือ	2	3	7	12	67.00	ปริมาณน้ำในอ่างเก็บน้ำเพิ่มขึ้น
ภาคกลาง	1	-	2	3	42.00	ปริมาณน้ำในอ่างเก็บน้ำเพิ่มขึ้น
ภาคตะวันออก	1	-	1	2	-1.00	ปริมาณน้ำในอ่างเก็บน้ำลดลง
ภาคตะวันออก	6	-	4	10	-3.25	ปริมาณน้ำในอ่างเก็บน้ำลดลง
ภาคใต้	3	-	1	4	-69.00	ปริมาณน้ำในอ่างเก็บน้ำลดลง
รวมทั้งประเทศ	14	4	20	38	133.75	ปริมาณน้ำในอ่างเก็บน้ำเพิ่มขึ้น

ภาค อ่างเก็บน้ำ เชื้อน	ความจุ ที่ รอก. (ล้าน ม.³)	ปริมาณน้ำ ที่ใช้งาน ไม่ได้อ (ล้าน ม.³)	ใช้การ ได้จริง (ล้าน ม.³)	ปริมาณน้ำรวม วันที่ 20 มิถุนายน 2559		ปัจจุบัน วันที่ 20 มิถุนายน 2560				สัปดาห์ก่อน วันที่ 14 มิถุนายน 2560				ปริมาณน้ำ + เพิ่มขึ้น - ลดลง (ล้าน ม.³)	สถานการณ์ ในอ่าง		
				ปริมาณน้ำรวม (ล้าน ม.³)	%	ปริมาณน้ำรวม (ล้าน ม.³)	%	ปริมาณน้ำใช้การได้จริง (ล้าน ม.³)	%	ปริมาณน้ำรวม (ล้าน ม.³)	%	ปริมาณน้ำใช้การได้จริง (ล้าน ม.³)	%				
ภาคเหนือ (7)																	
1	ภูมิพล (2)	ดาก	13,462	3,800	9,662	4,014	30%	6,038	45%	2,238	17%	5,985	44%	2,185	16%	53.00	เพิ่มขึ้น
2	สิริกิติ์ (2)	อุดรดิตถ์	9,510	2,850	6,660	3,581	38%	4,659	49%	1,809	19%	4,637	49%	1,787	19%	22.00	เพิ่มขึ้น
3	แม่จัน	เชียงใหม่	265	12	253	44	17%	88	33%	76	29%	88	33%	76	29%	-	คงที่
4	แมกวง	เชียงใหม่	263	14	249	31	12%	44	17%	30	11%	43	16%	29	11%	1.00	เพิ่มขึ้น
5	กัวลม	ลำปาง	106	3	103	29	27%	63	59%	60	57%	67	63%	64	60%	-4.00	ลดลง
6	กัวลอม	ลำปาง	170	6	164	35	21%	131	77%	125	74%	130	76%	124	73%	1.00	เพิ่มขึ้น
7	แก่งหลวง	พิษณุโลก	939	43	896	244	26%	399	42%	356	38%	374	40%	331	35%	25.00	เพิ่มขึ้น
รวมภาคเหนือ 34.85%																	
ภาคตะวันออกเฉียงเหนือ (12)																	
8	ห้วยหลวง	อุดรธานี	136	7	129	16	12%	64	47%	57	42%	62	46%	55	40%	2.00	เพิ่มขึ้น
9	น้ำพอง	สกลนคร	520	45	475	159	31%	281	54%	236	45%	264	51%	219	42%	17.00	เพิ่มขึ้น
10	น้ำพอง (2)	สกลนคร	165	8	157	34	21%	66	40%	58	35%	60	36%	52	32%	6.00	เพิ่มขึ้น
11	จำปาศักดิ์ (2)	ชัยภูมิ	164	37	127	55	34%	94	57%	57	35%	96	59%	59	36%	-2.00	ลดลง
12	อุบลรัตน์ (2)	ขอนแก่น	2,431	581	1,850	499	21%	1,393	57%	812	33%	1,377	57%	796	33%	16.00	เพิ่มขึ้น
13	ลำปาว	กาฬสินธุ์	1,980	100	1,880	362	18%	732	37%	632	32%	695	35%	595	30%	37.00	เพิ่มขึ้น
14	ลำคอง	นครราชสีมา	314	22	292	64	20%	76	24%	54	17%	76	24%	54	17%	-	คงที่
15	ลำพระเพลิง	นครราชสีมา	155	1	154	16	10%	92	59%	91	59%	90	58%	89	57%	2.00	เพิ่มขึ้น
16	มูลขาม	นครราชสีมา	141	7	134	33	23%	65	46%	58	41%	65	46%	58	41%	-	คงที่
17	ลำแจะ	นครราชสีมา	275	7	268	47	17%	103	37%	96	35%	96	35%	89	32%	7.00	เพิ่มขึ้น
18	ลำนางรอง	บุรีรัมย์	121	3	118	56	46%	74	61%	71	59%	74	61%	71	59%	-	คงที่
19	สิรินธร (2)	อุบลราชธานี	1,966	831	1,135	907	46%	969	49%	138	7%	987	50%	156	8%	-18.00	ลดลง
รวมภาคตะวันออกเฉียงเหนือ 11.80%																	
ภาคกลาง (3)																	
20	ป่าสักชลสิทธิ์	ลพบุรี	960	3	957	185	19%	304	32%	301	31%	258	27%	255	27%	46.00	เพิ่มขึ้น
21	ห้วยเสลา	อุทัยธานี	160	17	143	41	26%	113	71%	96	60%	110	69%	93	58%	3.00	เพิ่มขึ้น
22	กระเสียว	สุพรรณบุรี	240	40	200	59	25%	164	68%	124	52%	171	71%	131	55%	-7.00	ลดลง
รวมภาคกลาง 1.92%																	
ภาคตะวันออก (2)																	
23	ศรีนครินทร์ (2)	กาญจนบุรี	17,745	10,265	7,480	11,531	65%	12,681	71%	2,416	14%	12,687	71%	2,422	14%	-6.00	ลดลง
24	วชิราลงกรณ (2)	กาญจนบุรี	8,860	3,012	5,848	3,622	41%	4,120	47%	1,108	13%	4,115	46%	1,103	12%	5.00	เพิ่มขึ้น
รวมภาคตะวันออก 37.51%																	
ภาคตะวันออก (6+4)																	
25	ขุนด่าน	นครนายก	224	5.00	219	52	23%	56	25%	51	23%	57	25%	52	23%	-1.00	ลดลง
26	คลองลี้	ฉะเชิงเทรา	420	30.00	390	58	14%	130	31%	100	24%	129	31%	99	24%	1.00	เพิ่มขึ้น
27	บางพระ (3)	ชลบุรี	117	12.00	105	15	13%	71	61%	59	50%	72	62%	60	51%	-1.00	ลดลง
28	หนองปลาไหล (3)	ระยอง	164	13.75	150	56	34%	139	85%	125	76%	144	88%	130	80%	-5.00	ลดลง
29	ประแสร์ (3)	ระยอง	295	20.00	275	129	44%	126	43%	106	36%	123	42%	103	35%	3.00	เพิ่มขึ้น
30	มาบประชัน (3)	ระยอง	17	0.72	16	6	38%	9	55%	8	51%	9	56%	8.54	51%	-0.12	ลดลง
31	หนองค้อ (3)	ระยอง	21	1.00	20	3	12%	14	64%	13	59%	14	65%	12.93	60%	-0.24	ลดลง
32	ดอกกรวย (3)	ระยอง	79	3.00	76	11	14%	59	74%	56	70%	59	74%	55.55	70%	0.29	เพิ่มขึ้น
33	คลองใหญ่ (3)	ระยอง	45	3.00	42	24	52%	29	64%	26	57%	30	66%	27.19	60%	-1.18	ลดลง
34	นกกินเหวงจินดา	ปราจีนบุรี	295	19.00	276	-	0%	67	23%	48	16%	66	22%	47.00	16%	1.00	เพิ่มขึ้น
รวมภาคตะวันออก 2.37%																	
ภาคใต้ (4)																	
35	แก่งกระจาน	เพชรบุรี	710	65	645	194	27%	301	42%	236	33%	299	42%	234	33%	2.00	เพิ่มขึ้น
36	ปราณบุรี	ประจวบคีรีขันธ์	391	18	373	42	11%	169	43%	151	39%	173	44%	155	40%	-4.00	ลดลง
37	รัชชประภา (2)	สุราษฎร์ธานี	5,639	1,352	4,287	4,081	72%	4,174	74%	2,822	50%	4,234	75%	2,882	51%	-60.00	ลดลง
38	บางลา (2)	ยะลา	1,454	276	1,178	584	40%	1,028	71%	752	52%	1,035	71%	759	52%	-7.00	ลดลง
รวมภาคใต้ 11.55%																	
รวมทั้งประเทศ 100%(38)																	

ที่มาข้อมูล : ตารางสรุปสภาพน้ำในอ่างเก็บน้ำขนาดใหญ่ทั่วประเทศ และ ตารางสรุปสภาพน้ำในอ่างเก็บน้ำภาคตะวันออก กรมชลประทาน

หมายเหตุ :

- อ่างเก็บน้ำขนาดใหญ่ หมายถึง อ่างเก็บน้ำที่มีความจุตั้งแต่ 100 ล้าน ลบ.ม. ขึ้นไป
- เป็นอ่างเก็บน้ำอยู่ในความรับผิดชอบของการไฟฟ้าฝ่ายผลิตแห่งประเทศไทย (10) นอกนั้นอยู่ในความรับผิดชอบของกรมชลประทาน (28)
- เป็นอ่างเก็บน้ำขนาดกลางที่มีความสำคัญต่อการอุตสาหกรรมและการประปา ของลุ่มน้ำชายฝั่งทะเลตะวันออก
- ที่มา : กรมชลประทาน และการไฟฟ้าฝ่ายผลิตแห่งประเทศไทย
- จังหวัดที่มีอ่างเก็บน้ำขนาดใหญ่มีจำนวน 26 จังหวัด ไม่มี 50 จังหวัด

รท. หมายถึง ระดับเก็บกักของอ่าง



ลำดับของเขื่อนตามความจุ

- ศรีนครินทร์ 2.ภูมิพล 3.สิริกิติ์ 4.วชิราลงกรณ 5.รัชชประภา
- อุบลรัตน์ 7.สิรินธร 8.บางลา 9.ลำปาว 10.ป่าสัก

ลำดับของเขื่อนตามปริมาณน้ำใช้การได้

- ภูมิพล 2.ศรีนครินทร์ 3.สิริกิติ์ 4.วชิราลงกรณ 5.รัชชประภา
- ลำปาว 7.อุบลรัตน์ 8.บางลา 9.สิรินธร 10.ป่าสัก