



รายงานสถานการณ์น้ำ ศูนย์ป้องกันวิกฤติน้ำ กรมทรัพยากรน้ำ วันพฤหัสบดีที่ ๒๒ มิถุนายน ๒๕๖๐

สภาวะอากาศ

ประเทศไทยยังคงมีฝนฟ้าคะนองเกิดขึ้นและมีฝนตกหนักบางแห่งบริเวณภาคกลาง และภาคตะวันออก รวมทั้งกรุงเทพมหานครและปริมณฑล



สถานการณ์น้ำ

กรมอุตุฯ กรมอุตุนิยมวิทยา เผยทุกภาคมีฝนเพิ่ม-ตกหนักบางแห่ง กทม. ฟ้าคะนอง ๖๐%

สถานการณ์น้ำต่างประเทศ

การช่วยเหลือ

สถานการณ์น้ำ

ระดับน้ำในแม่น้ำโขง : สรุปสถานการณ์น้ำประจำวัน : ศูนย์ประมวลวิเคราะห์สถานการณ์น้ำ กรมชลประทานระดับน้ำแม่น้ำโขง ณ วันที่ ๑๙ มิถุนายน ๒๕๖๐ ที่สถานีเชียงแสน เชียงคาน หนองคาย นครพนม มุกดาหาร และโขงเจียม วัดได้ ๒.๙๘ ๖.๙๕ ๔.๒๔ ๔.๔๗ ๔.๔๙ และ ๕.๖๕ เมตร ตามลำดับ เปรียบเทียบกับตลิ่ง มีค่าเท่ากับ -๙.๘๒ -๙.๘๕ -๗.๙๖ -๘.๐๓ -๗.๕๑ และ -๘.๘๕ เมตร ตามลำดับ แนวโน้มระดับน้ำท่า สถานีเชียงแสน สถานีเชียงคาน สถานีหนองคาย สถานีมุกดาหาร สถานีนครพนม สถานีอุบลราชธานี มีแนวโน้มระดับน้ำลดลง
ระดับน้ำและคุณภาพน้ำของกลุ่มน้ำสงขลา กลุ่มน้ำทะเลสาบสงขลา ปัจจุบันสถานการณ์น้ำในลำน้ำโดยทั่วไปยังคงอยู่ในภาวะปกติ (ระดับน้ำต่ำกว่าระดับ

ตลิ่งต่ำสุด) ระดับน้ำในลำน้ำส่วนใหญ่มีแนวโน้มลดลงและเพิ่มขึ้นในบางพื้นที่(๑๖ มิ.ย.- ๒๐ มิ.ย.๒๕๖๐) ที่มา กรมชลประทาน) สถานีคลองลำ อ.ศรีนครินทร์ จ.พัทลุง สถานีคลองน่วย อ.เมือง จ.พัทลุง สถานีคลองหระ อ.หาดใหญ่ จ.สงขลา สถานีคลองอู่ตะเภา อ.หาดใหญ่ จ.สงขลา สถานีคลองอู่ตะเภา อ.คลองหอยโข่ง จ.สงขลา สถานีคลองอู่ตะเภา อ.สะเดา จ.สงขลา วัดปริมาณน้ำได้ ๔.๙๐ * ๐.๘๕ ๑๓.๒๘ ๒๖.๘๐ และ ๔.๖๐ ลบม./วินาที

สถานีตรวจวัดระดับน้ำ (CCTV) ณ วันที่ ๒๐ มิถุนายน ๒๕๖๐ การตรวจวัดระดับน้ำจากกล้อง (CCTV) ระดับน้ำส่วนใหญ่อยู่ในเกณฑ์ปกติ .

จังหวัด	สถานที่ตั้งกล้อง	แม่น้ำ/ลุ่มน้ำ	วิกฤติ	วิกฤติ	ระดับน้ำ (ม.รทก.)			สถานการณ์	หมายเหตุ
			น้ำแล้ง	น้ำท่วม	พ.ศ.2560	พ.ศ.2560	พ.ศ.2560		
			ระดับน้อยกว่า	ระดับมากกว่า	18 มิ.ย.	19 มิ.ย.	20 มิ.ย.		
จ.เชียงใหม่	ร.ร.เชียงใหม่คริสเตียน อ.เมือง	ปิง	-	-	N/A	N/A	N/A	น้ำปกติ	↔
จ.นครสวรรค์	บ้านหาดเสลา อ.แก่งเสี้ยว	ปิง	-	-	28.17	27.97	27.97	น้ำปกติ	↔
จ.แพร่	สะพานมหาโพธิ์ อ.เมือง	ยม	143.87	151.33	N/A	N/A	N/A	น้ำปกติ	↔
จ.สุโขทัย	สะพานศรีสังขานาลัย อ.ศรีสังขานาลัย	ยม	60.14	71.78	61.30	61.25	61.20	น้ำปกติ	↓
จ.สุโขทัย	สะพานพระแม่ย่า อ.เมือง	ยม	42.48	48.59	44.60	44.50	44.40	น้ำปกติ	↓
จ.พิจิตร	สะพานโพทะเล อ.โพทะเล	ยม	22.58	30.63	28.40	28.25	28.10	น้ำปกติ	↓
จ.อุตรดิตถ์	สะพานท่าเสา อ.เมือง	น่าน	49.22	56.91	53.60	53.65	53.80	น้ำปกติ	↑
จ.พิษณุโลก	สะพานสุพรรณกัลยา อ.เมือง	น่าน	33.98	44.52	35.20	35.20	35.20	น้ำปกติ	↔
จ.เชียงใหม่	สถานีหัวฝาย อ.แม่สาย	แม่สาย/โขง	395.79	396.50	N/A	N/A	N/A	น้ำปกติ	↔
จ.หนองคาย	สูง.ส่วนอุทกหนองคาย อ.เมือง	โขง	157.85	166.70	N/A	N/A	N/A	น้ำปกติ	↔
จ.นครพนม	นครพนม อ.เมือง	โขง	135.21	144.28	137.08	137.13	137.13	น้ำปกติ	↔
จ.นครพนม	เทศบาล ต.นาแก อ.นาแก	หัวน้ำคำ/โขงอีสาน	139.05	142.42	141.28	141.63	141.98	น้ำปกติ	↑
จ.บุรีรัมย์	สตึก อ.สตึก	มูล	123.13	128.76	N/A	N/A	N/A	น้ำปกติ	↔
จ.สิงห์บุรี	เชิงสะพานสิงห์บุรี อ.เมือง	เจ้าพระยา	3.45	11.50	6.70	6.55	6.25	น้ำปกติ	↓
จ.อ่างทอง	บ้านยางมณี อ.โพธิ์ทอง	เจ้าพระยา	-	9.11	N/A	N/A	N/A	น้ำปกติ	↔
จ.ลพบุรี	บ้านบางปี อ.เมือง	เจ้าพระยา	-	10.75	N/A	N/A	N/A	น้ำปกติ	↔
จ.พระนครศรีอยุธยา	บ้านป้อม อ.พระนครศรีอยุธยา	เจ้าพระยา	-	-	1.40	1.30	1.15	น้ำปกติ	↓
จ.กรุงเทพฯ	สะพานพุทธ เขตธนบุรี	เจ้าพระยา	-	1.70	N/A	N/A	N/A	น้ำปกติ	↔
จ.พระนครศรีอยุธยา	อ.เสนา	น้อย/เจ้าพระยา	2.00	5.00	2.10	2.10	1.95	น้ำปกติ	↓
จ.อุทัยธานี	อุทัยธานีใหม่ อ.เมือง	เจ้าพระยา	-	-	16.70	16.70	16.70	น้ำปกติ	↔
จ.สมุทรสาคร	สะพานข้ามแม่น้ำท่าจีน3 อ.เมือง	ท่าจีน	-5.11	0.57	-0.74	-1.04	-1.04	น้ำปกติ	↔
จ.นครพนม	สะพานหลวงพ่อน อ.นครไชยศรี	ท่าจีน	-3.16	2.21	0.86	0.81	0.66	น้ำปกติ	↓
จ.นครปฐม	สะพานข้ามแม่น้ำท่าจีน ทางหลวง346 อ.บางเลน	ท่าจีน	-4.57	0.21	-0.64	-0.64	-0.84	น้ำปกติ	↓
จ.สุพรรณบุรี	สะพานวัดพระรูป อ.เมือง	ท่าจีน	-1.26	2.75	1.25	0.64	1.10	น้ำปกติ	↑
จ.สุพรรณบุรี	สะพานข้ามแม่น้ำท่าจีน อ.สามชุก	ท่าจีน	1.55	5.18	4.26	4.21	4.16	น้ำปกติ	↓
จ.ชัยนาท	สะพานสามง่ามท่าโบสถ์ อ.หันคา	ท่าจีน	10.69	12.83	12.07	12.07	12.07	น้ำปกติ	↔
จ.จันทบุรี	ตรงข้ามวัดจันทนาราม อ.เมือง	จันทบุรี	0.20	3.73	N/A	N/A	N/A	น้ำปกติ	↔
จ.เพชรบุรี	เทศบาลเมืองเพชรบุรี อ.เมือง	เพชรบุรี	-	3.18	N/A/2	N/A/2	N/A/2	น้ำปกติ	↔
จ.ประจวบคีรีขันธ์	ร.ร.อนุบาลบางสะพาน อ.บางสะพาน	คลองบางสะพาน/ชายฝั่งทะเลตะวันตก	-	3.30	0.25	0.20	0.20	น้ำปกติ	↔
จ.สุราษฎร์ธานี	สภ.จ.สุราษฎร์ธานี อ.เมือง	ตาปี	-	2.28	N/A	N/A	N/A	น้ำปกติ	↔
จ.สงขลา	สถานีคลองอู่ตะเภาตอนล่าง อ.หาดใหญ่	ทะเลสาบสงขลา	-	-	0.50	0.40	0.20	น้ำปกติ	↓
จ.พัทลุง	สถานีคลองตะโหมด อ.ตะโหมด	ทะเลสาบสงขลา	-	-	22.15	22.00	22.00	น้ำปกติ	↔
จ.พัทลุง	สถานีลำปำ อ.เมือง	ทะเลสาบสงขลา	-	-	-1.75	-1.75	-1.80	น้ำปกติ	↓

*N/A คือ อ่านค่าระดับจากไม้วัดระดับ (Staff) ไม่ได้ / ไม้วัดระดับ (Staff) ชำรุด

**ม.รทก. คือ เมตรเทียบกับระดับน้ำทะเลปานกลาง

*** ระดับน้ำทะเลปานกลาง (Mean Sea Level) หรือ ร.ทก. เป็นค่าการวัด ระดับน้ำทะเลขึ้นสูงสุด (High Tide : HT) และลงต่ำสุด (Low Tide : LT) ของแต่ละวัน ในช่วงระยะเวลาที่กำหนด แล้วนำค่ามาเฉลี่ยเป็นระดับน้ำทะเลปานกลาง สำหรับระยะเวลาที่ทำการรังวัดโดยทั่วไปจะต้องวัดเป็นเวลา ๑๘.๖ ปี ตามวัฏจักรของน้ำ ระดับน้ำทะเลปานกลางของแต่ละบริเวณทั่วโลกอาจมีความสูงไม่เท่ากัน

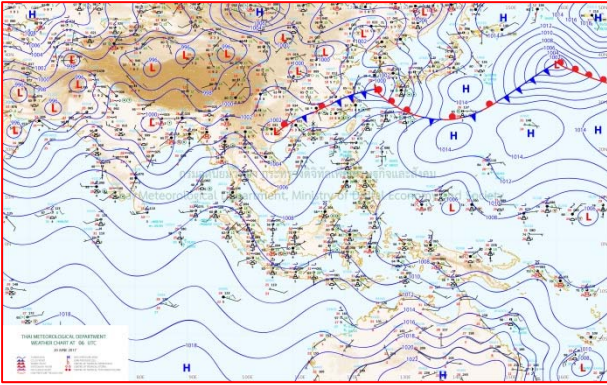
ในประเทศไทยใช้เวลาในการวัด ๕ ปี โดยเลือกที่ตำบลเกาะหลัก จังหวัดประจวบคีรีขันธ์ เป็นที่วัด แล้วนำมาหาค่าเฉลี่ย เพื่อใช้เป็นค่าระดับน้ำทะเลปานกลาง ให้มีค่า ๐.๐๐๐ เมตร ทำการถ่ายโยงมายังหมุด BM-A (ซึ่งถือว่าเป็นหมุดหลักฐานหมุดแรกของประเทศไทย) ซึ่งมีค่าระดับน้ำทะเลปานกลาง ๑.๔๔๗๗ เมตร

ปริมาณน้ำฝนสูงสุด (มม.)

จังหวัด	๑๖ มิ.ย.๖๐	๑๗ มิ.ย.๖๐	๑๘ มิ.ย.๖๐	๑๙ มิ.ย.๖๐	๒๐ มิ.ย.๖๐
จ.แม่ฮ่องสอน.	๐.๖	๑๓.๒	๓๒.๔	๑๓.๔	๑๑.๔
จ.เชียงราย	-	๓.๐	-	-	-
จ.เชียงใหม่	-	๑.๒	๑๔.๘	๑๑.๕	๔.๐
จ.พะเยา	-	-	-	-	๖.๖
จ.น่าน	-	๒.๕	๑๒.๑	๐.๖.	๔.๖
จ.ลำพูน	-	-	-	๐.๒	๐.๘
จ.ลำปาง	-	๘.๐	๔.๐	๔.๒	๕.๔
จ.แพร่	๐.๕	๔.๕	-	-	๒.๕
จ.อุตรดิตถ์	-	๑๐.๓	๘.๓	-	๕.๓
จ.สุโขทัย	-	-	-	-	-
จ.ตาก	๒.๑	๑๓.๐	๘.๑	๑๕.๐	๒๑.๓
จ.พิษณุโลก	-	๒๑.๐	๓๗.๐	๑๕.๓	๒๘.๐
จ.เพชรบูรณ์	-	-	๖.๘	๒๖.๔	๓.๔
จ.กำแพงเพชร	-	-	๓๑.๕	๒๑.๖	๐.๑
จ.พิจิตร	-	๔๙.๖	-	๐.๓	๐.๗.
จ.หนองคาย	-	๑๓.๐	๗๐.๐	๕๒.๐	๓๐.๐
จ.เลย	-	-	๑๗.๐	๖.๐	๑๑.๑
จ.อุดรธานี	-	๓๙.๖	๗๐.๐	๔๕.๐	๐.๑
จ.หนองบัวลำภู	-	๑๒.๐	๓๐.๐	-	-
จ.นครพนม	-	๑๓.๖.	๙๐.๐	๘๗.๐	๑๕.๐
จ.สกลนคร	๐.๔	๒๔.๘	๙๐.๑	๙๐.๐	๑๐.๕
จ.มุกดาหาร	-	๓.๕	๗๒.๕	๑๔.๖	๐.๑
จ.ขอนแก่น	-	๒๔.๔	๑.๒	-	-
จ.มหาสารคาม	-	-	๒.๓	-	-
จ.กาฬสินธุ์	-	๑๐.๕	๙๕.๐	-	-
จ.ร้อยเอ็ด	-	-	๒๓.๔	๓.๒	-
จ.ชัยภูมิ	-	๓๐.๐	-	๒๓.๐	-
จ.อุบลราชธานี	-	๔๘.๕	๘๕.๐	๕.๘	๒๕.๐
จ.อำนาจเจริญ	-	๘.๐	๔๑.๗	๑๕.๖	-
จ.ยโสธร	-	-	๖๐.๓	๒๑.๕	-
จ.สุรินทร์	-	๑๑.๔	๒.๑	๙.๘	-
จ.นครราชสีมา	-	๑๕.๐	๓.๖	๑๗.๓	๕.๕
จ.บุรีรัมย์	-	๓.๔	๑๘.๒	๓.๓	-
จ.ศรีสะเกษ	-	๑๓.๔	๑.๒	-	๑.๗

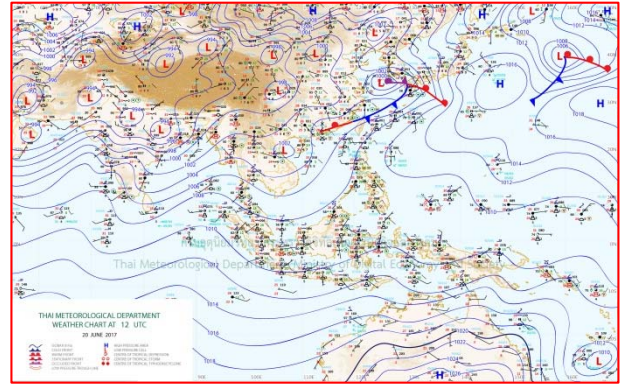


แผนที่อากาศ



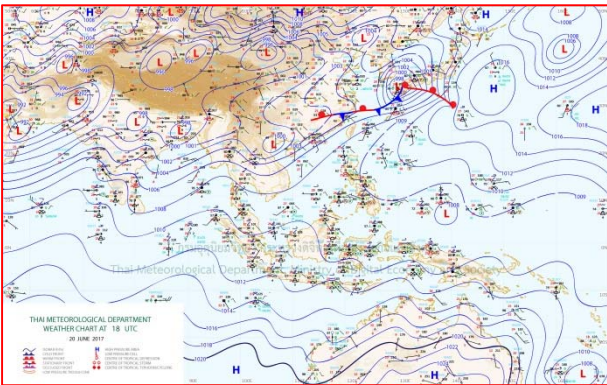
๒๐ มิ.ย.๖๐ เวลา ๐๓:๐๐ น.

๑



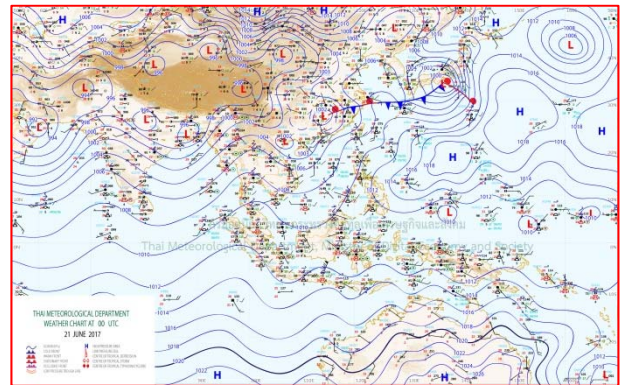
๒๐ มิ.ย.๖๐ เวลา ๑๒:๐๐ น.

๒



๒๑ มิ.ย.๖๐ เวลา ๐๑:๐๐ น.

๓



๒๑ มิ.ย.๖๐ เวลา ๐๗:๐๐ น.

๔

รายงานปริมาณน้ำฝนจากกรมอุตุนิยมวิทยา

วันที่ 21 มิถุนายน 2560

รายงานฝน เวลา 07.00 น.ของวันที่ 20 มิถุนายน 2560

สถานีอุตุนิยมวิทยา					ปริมาณน้ำฝน24 ชม.(mm)	ปริมาณน้ำฝนสะสม(mm.)								
ภาคเหนือ					สูงสุด ของประเทศ	28.7	2,491.8	ภาคใต้ฝั่งตะวันออก						
สถานีอุตุนิยมวิทยา	ปริมาณน้ำฝน24 ชม.(mm)	ปริมาณน้ำฝนสะสม(mm.)	ปริมาณฝนม.ม.(mm.)	สถานะฝนสะสมปัจจุบันเทียบกับค่าเฉลี่ย 30 ปี	สูงสุด ของภาคเหนือ	21.3	862.7	สถานีอุตุนิยมวิทยา	ปริมาณน้ำฝน24 ชม.(mm)	ปริมาณน้ำฝนสะสม(mm.)	ปริมาณฝนม.ม.(mm.)	สถานะฝนสะสมปัจจุบันเทียบกับค่าเฉลี่ย 30 ปี		
แม่ฮ่องสอน	4.5	285.8	190.5	ต่ำกว่า	สูงสุด ของภาคตะวันออกเฉียงเหนือ	15.0	853.7	เพชรบุรี	ไม่มีฝน	502.8	92.0	สูงกว่า		
ดอยอ่างขาง	3.8	510.2	***	***	สูงสุด ของภาคใต้ฝั่งตะวันออก	6.0	2,491.8	หนองพลับ สกษ.	-	477.6	79.2	สูงกว่า		
เชียงใหม่	ฝนเล็กน้อย	574.4	178.4	สูงกว่า	สูงสุด ของภาคใต้ฝั่งตะวันตก	12.1	1,677.0	หัวหิน	ไม่มีฝน	568.9	78.9	สูงกว่า		
เชียงใหม่ สกษ.	ไม่มีฝน	616.5	183.1	สูงกว่า	ภาคตะวันออกเฉียงเหนือ			ประจวบคีรีขันธ์	ไม่มีฝน	933.0	86.2	สูงกว่า		
ทุ่งช้าง	3.2	581.6	216.2	สูงกว่า	สถานีอุตุนิยมวิทยา	ปริมาณน้ำฝน24 ชม.(mm)	ปริมาณน้ำฝนสะสม(mm.)	ปริมาณฝนม.ม.(mm.)	สถานะฝนสะสมปัจจุบันเทียบกับค่าเฉลี่ย 30 ปี	ชุมพร	ไม่มีฝน	1,239.5	167.2	สูงกว่า
พะเยา	-	464.6	102.8	สูงกว่า	สถานีอุตุนิยมวิทยา	ปริมาณน้ำฝน24 ชม.(mm)	ปริมาณน้ำฝนสะสม(mm.)	ปริมาณฝนม.ม.(mm.)	สถานะฝนสะสมปัจจุบันเทียบกับค่าเฉลี่ย 30 ปี	สวี สกษ.	ไม่มีฝน	1,180.6	176.6	สูงกว่า
ห้วยฝาง	ฝนเล็กน้อย	381.3	173.4	ต่ำกว่า	เลย สกษ.	-	575.4	165.5	สูงกว่า	เกาะสมุย	ไม่มีฝน	1,357.0	124.1	สูงกว่า
เด่น	0.2	548.4	118.2	สูงกว่า	หนองคาย	-	532.9	262.3	ต่ำกว่า	นครศรีธรรมราช	ไม่มีฝน	2,334.8	117.3	สูงกว่า
แม่สะเรียง	11.4	372.1	183.0	สูงกว่า	เลย	ไม่มีฝน	641.8	159.6	สูงกว่า	นครศรีธรรมราช สกษ.	ไม่มีฝน	2,491.8	117.3	สูงกว่า
แม่ใจ สกษ.	-	-	128.8	ต่ำกว่า	อุดรธานี	0.1	592.6	229.0	สูงกว่า	สุราษฎร์ธานี สกษ.	ไม่มีฝน	1,439.7	92.8	สูงกว่า
เชียงใหม่	4.0	606.3	124.5	สูงกว่า	สกลนคร สกษ.	ไม่มีฝน	834.3	265.2	สูงกว่า	พระแสง สอท.	ไม่มีฝน	984.2	151.3	สูงกว่า
ลำปาง	-	659.5	117.5	สูงกว่า	สกลนคร	ไม่มีฝน	851.7	266.8	สูงกว่า	ฉวาง	0.7	1,100.3	187.8	สูงกว่า
ลำปาง สกษ.	0.8	614.3	124.2	สูงกว่า	นครพนม	3.7	853.7	409.5	สูงกว่า	พัทลุง สกษ.	ไม่มีฝน	1,767.0	78.9	สูงกว่า
แพร่	0.2	505.1	138.8	สูงกว่า	นครพนม สกษ.	15.0	738.6	301.8	สูงกว่า	สงขลา	ไม่มีฝน	1,183.7	99.9	สูงกว่า
น่าน	1.2	340.4	133.8	ต่ำกว่า	หนองบัวลำภู	ฝนเล็กน้อย	629.7	***	***	หาดใหญ่	0.8	1,129.2	119.3	สูงกว่า
น่าน สกษ.	1.4	325.1	153.0	ต่ำกว่า	ขอนแก่น	ไม่มีฝน	413.0	161.6	ต่ำกว่า	ดอนขันธ์ สกษ.	6.0	1,207.6	103.2	สูงกว่า
ลำปาง สกษ.	-	664.3	173.2	สูงกว่า	มหาสารคาม	ไม่มีฝน	549.6	177.8	สูงกว่า	สะเดา	ไม่มีฝน	791.3	106.8	สูงกว่า
อุดรดิตถ์	2.2	574.1	206.4	สูงกว่า	มุกดาหาร	ไม่มีฝน	691.8	233.4	สูงกว่า	ปัตตานี	ไม่มีฝน	1,188.6	109.4	สูงกว่า
สุโขทัย	ไม่มีฝน	566.5	211.3	สูงกว่า	กาฬสินธุ์	ไม่มีฝน	546.1	232.8	สูงกว่า	ยะลา สกษ.	ไม่มีฝน	1,673.8	***	***
ศรีสะเกษ	-	553.7	145.8	สูงกว่า	กาฬสินธุ์	ไม่มีฝน	546.1	232.8	สูงกว่า	นราธิวาส	-	2,010.2	123.2	สูงกว่า
น่าน สกษ.	3.4	428.9	136.2	สูงกว่า	ชัยภูมิ	-	515.1	137.6	สูงกว่า	ภาคใต้ฝั่งตะวันตก				
แม่สอด	17.0	311.4	255.4	ต่ำกว่า	ร้อยเอ็ด สกษ.	ไม่มีฝน	471.0	207.1	สูงกว่า	สถานีอุตุนิยมวิทยา	ปริมาณน้ำฝน24 ชม.(mm)	ปริมาณน้ำฝนสะสม(mm.)	ปริมาณฝนม.ม.(mm.)	สถานะฝนสะสมปัจจุบันเทียบกับค่าเฉลี่ย 30 ปี
ตาก	1.0	451.6	127.8	สูงกว่า	ร้อยเอ็ด	ไม่มีฝน	484.5	223.5	สูงกว่า	กระบี่	8.4	1,122.20	192.70	สูงกว่า
เชียงใหม่	ไม่มีฝน	544.4	106.5	สูงกว่า	อุบลราชธานี (ศูนย์)	ไม่มีฝน	752.6	240.2	สูงกว่า	ภูเก็ต	4.0	931.80	213.30	สูงกว่า
พิษณุโลก	10.2	586.5	165.7	สูงกว่า	อุบลราชธานี สกษ.	ไม่มีฝน	665.2	285.4	สูงกว่า	ภูเก็ต (ศูนย์)	5.3	1,078.30	256.80	สูงกว่า
เพชรบูรณ์	1.0	612.0	161.7	สูงกว่า	ศรีสะเกษ	1.7	582.0	223.0	สูงกว่า	เกาะลันตา	3.8	1,012.70	258.50	สูงกว่า
กำแพงเพชร	0.1	862.7	165.1	สูงกว่า	ท่าตูม	-	346.5	206.1	ต่ำกว่า	ตรัง	3.9	1,369.50	201.10	สูงกว่า
อุ้มผาง	3.8	478.9	187.5	ต่ำกว่า	นครราชสีมา	-	574.9	104.5	สูงกว่า	สตูล	0.9	1,019.80	183.50	สูงกว่า
พิจิตร สกษ.	0.2	514.1	166.3	สูงกว่า	สุรินทร์	ไม่มีฝน	538.8	204.7	สูงกว่า	สรุปปริมาณฝนมาก	สถานีอุตุนิยมวิทยา	ปริมาณน้ำฝน24 ชม.(mm)	ปริมาณน้ำฝนสะสม(mm.)	
ดอนมดแดง สกษ.	21.3	393.4	79.6	สูงกว่า	สุรินทร์ สกษ.	-	553.2	186.3	สูงกว่า	1	นครสวรรค์	28.7	719.8	
วังเตียนบุรี	0.6	465.5	144.3	สูงกว่า	ไซคชัย	ไม่มีฝน	531.4	107.3	สูงกว่า	2	ดอนมดแดง สกษ.	21.3	393.4	
ภาคกลาง					ปากช่อง สกษ.	1.0	612.6	71.3	สูงกว่า	3	แม่สอด	17.0	311.4	
สถานีอุตุนิยมวิทยา	ปริมาณน้ำฝน24 ชม.(mm)	ปริมาณน้ำฝนสะสม(mm.)	ปริมาณฝนม.ม.(mm.)	สถานะฝนสะสมปัจจุบันเทียบกับค่าเฉลี่ย 30 ปี	นางรอง	ไม่มีฝน	458.6	129.7	สูงกว่า	4	นครพนม สกษ.	15.0	738.6	
นครสวรรค์	28.7	719.8	137.3	สูงกว่า	บุรีรัมย์	ไม่มีฝน	755.7	136.1	สูงกว่า	5	ตะกั่วป่า	12.1	1,677.0	
ตากฟ้า สกษ.	ไม่มีฝน	542.1	124.8	สูงกว่า	ภาคตะวันออก					ปริมาณฝนสูงสุด	นครสวรรค์	28.7	719.8	
ชัยนาท สกษ.	ไม่มีฝน	295.7	96.0	สูงกว่า	สถานีอุตุนิยมวิทยา	ปริมาณน้ำฝน24 ชม.(mm)	ปริมาณน้ำฝนสะสม(mm.)	ปริมาณฝนม.ม.(mm.)	สถานะฝนสะสมปัจจุบันเทียบกับค่าเฉลี่ย 30 ปี	นครสวรรค์	28.7	719.8		
อุทัยธานี	ไม่มีฝน	437.4	223.0	ต่ำกว่า	นครนายก	ไม่มีฝน	876.4	***	***	นครศรีธรรมราช สกษ.	ไม่มีฝน	2,491.8		
พระนครศรีอยุธยา	ไม่มีฝน	492.4	***	***	ปราจีนบุรี	ไม่มีฝน	599.7	223.5	สูงกว่า	ศูนย์ป้องกันวิกฤติน้ำ กรมทรัพยากรน้ำ				
บัวชุม	ไม่มีฝน	416.0	116.3	สูงกว่า	กบินทร์บุรี	ไม่มีฝน	708.8	197.9	สูงกว่า	ศูนย์เมขลา				
ปทุมธานี สกษ.	ไม่มีฝน	797.7	144.6	สูงกว่า	สระแก้ว	ไม่มีฝน	492.3	176.2	สูงกว่า					
สมุทรปราการ สกษ.	1.2	519.4	***	***	ฉะเชิงเทรา	ไม่มีฝน	882.0	125.2	สูงกว่า					
ทองผาภูมิ	1.1	459.3	278.3	ต่ำกว่า	ชลบุรี	ไม่มีฝน	623.2	147.7	สูงกว่า					
สุพรรณบุรี	ไม่มีฝน	412.6	94.4	สูงกว่า	เกาะสีชัง	-	390.0	125.4	สูงกว่า					
ลพบุรี	ไม่มีฝน	525.0	124.0	สูงกว่า	ทัพป่า	ไม่มีฝน	388.9	119.0	ต่ำกว่า					
อุทธร สกษ.	ไม่มีฝน	318.3	91.5	สูงกว่า	ลจัญประเทศ	ไม่มีฝน	747.6	163.6	สูงกว่า					
สนามบินสุวรรณภูมิ	0.1	383.0	158.9	ต่ำกว่า	แหลมฉบัง	-	359.4	153.0	ต่ำกว่า					
สมุทรสงคราม	ไม่มีฝน	446.6	***	***	สัตหีบ	ไม่มีฝน	691.7	130.1	สูงกว่า					
กาญจนบุรี	ไม่มีฝน	487.5	86.4	สูงกว่า	ระยอง	ไม่มีฝน	791.9	165.1	สูงกว่า					
นครปฐม	ไม่มีฝน	474.2	97.7	สูงกว่า	หัวไผ่ สกษ.	ไม่มีฝน	577.2	132.2	ต่ำกว่า					
กรุงเทพฯ บางนา สกษ.	2.3	763.0	132.3	สูงกว่า	จันทบุรี	2.8	1,420.9	512.6	สูงกว่า					
กรุงเทพฯ ท่าเรือคลองเตย	2.0	610.9	171.9	สูงกว่า	พัลวัน สกษ.	-	1,272.9	571.4	สูงกว่า					
กรุงเทพฯ หนองจอก	6.6	737.0	157.1	สูงกว่า	ตราด	5.5	1,241.1	829.9	สูงกว่า					
สนามบินดอนเมือง	1.2	-	168.1	ต่ำกว่า										
ปาร์ก	ไม่มีฝน	-	88.6	ต่ำกว่า										
ราชบุรี	1.6	339.2	125.2	ต่ำกว่า										

สัญลักษณ์ ***ไม่มีข้อมูล - ยังไม่ได้รับรายงาน/ไม่มีข้อมูล/ไม่มีฝน

หมายเหตุ ได้รับรายงานเพิ่มเติมโดยการบันทึกของเจ้าหน้าที่เป็นรายวัน ณ เวลา 07:00 น.

ปริมาณฝนสูงสุดเท่ากับ 80.8 มม. ที่ อ.สะบ้าย้อย จ.สงขลา

รายงานสรุปสภาพน้ำในอ่างเก็บน้ำขนาดใหญ่และขนาดกลาง

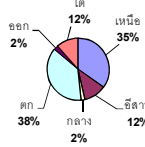
รายงานสถานการณ์ ณ วันที่ 21 มิถุนายน 2560

ปริมาณน้ำในอ่างที่ใช้การได้ในสัปดาห์นี้ + มากกว่า / - น้อยกว่า สัปดาห์ก่อน

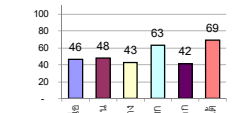
83.35 ล้าน ลบ.ม.

สรุปสถานการณ์ปริมาณน้ำในอ่างเก็บน้ำที่ใช้ในกิจกรรมทั่วประเทศ น้อยกว่าปริมาณน้ำไหลเข้าอ่าง เมื่อเทียบกับสัปดาห์ที่ผ่านมา สถานการณ์อยู่ระหว่างเก็บกักน้ำ

ปริมาณน้ำรวมทั่วประเทศ
70,921 ล้าน ลบ.ม. (100%)



% ปริมาณน้ำรวมแต่ละภาคปัจจุบัน



สรุปสถานการณ์ปริมาณน้ำในอ่างฯ

คงที่	8	อ่าง
ลดลง	14	อ่าง
เพิ่มขึ้น	16	อ่าง

เปรียบเทียบปริมาณน้ำรวม
ทั่วประเทศปัจจุบัน
กับปี 60 และ ปี 59

วันที่ 21 มิถุนายน 2560 เท่ากับ
39,477 ล้าน ลบ.ม. หรือ เท่ากับ
55%

วันที่ 21 มิถุนายน 2559 เท่ากับ
30,905 ล้าน ลบ.ม. หรือ เท่ากับ
44%

ภาค	สถานการณ์ปริมาณน้ำในอ่าง				ปริมาณน้ำ เปลี่ยนแปลง (ล้าน ม.³)	สถานะ
	ลดลง (แห่ง)	คงที่ (แห่ง)	เพิ่มขึ้น (แห่ง)	รวม (แห่ง)		
ภาคเหนือ	1	3	3	7	81.00	ปริมาณน้ำในอ่างเก็บน้ำเพิ่มขึ้น
ภาคตะวันออกเฉียงเหนือ	3	2	7	12	54.00	ปริมาณน้ำในอ่างเก็บน้ำเพิ่มขึ้น
ภาคกลาง	1	-	2	3	34.00	ปริมาณน้ำในอ่างเก็บน้ำเพิ่มขึ้น
ภาคตะวันออก	1	1	-	2	-7.00	ปริมาณน้ำในอ่างเก็บน้ำลดลง
ภาคตะวันออกเฉียงใต้	5	2	3	10	-4.65	ปริมาณน้ำในอ่างเก็บน้ำลดลง
ภาคใต้	3	-	1	4	-74.00	ปริมาณน้ำในอ่างเก็บน้ำลดลง
รวมทั้งประเทศ	14	8	16	38	83.35	ปริมาณน้ำในอ่างเก็บน้ำเพิ่มขึ้น

ภาค อ่างเก็บน้ำ เชื้อน	ความจุ ที่ รอก. (ล้าน ม.³)	ปริมาณน้ำ ที่ใช้งาน ไม่ได้อ (ล้าน ม.³)	ใช้การ ได้จริง (ล้าน ม.³)	ปริมาณน้ำรวม วันที่ 21 มิถุนายน 2559		ปัจจุบัน วันที่ 21 มิถุนายน 2560				สัปดาห์ก่อน วันที่ 15 มิถุนายน 2560				ปริมาณน้ำ + เพิ่มขึ้น - ลดลง (ล้าน ม.³)	สถานการณ์ ในอ่าง			
				%	%	ปริมาณน้ำรวม		ปริมาณน้ำใช้การได้จริง		ปริมาณน้ำรวม		ปริมาณน้ำใช้การได้จริง						
						ปริมาณน้ำ (ล้าน ม.³)	%	ปริมาณน้ำ (ล้าน ม.³)	%	ปริมาณน้ำ (ล้าน ม.³)	%	ปริมาณน้ำ (ล้าน ม.³)	%					
ภาคเหนือ (7)																		
1	ภูมิพล (2)	ดาก	13,462	3,800	9,662	4,015	30%	6,039	45%	2,239	17%	5,995	45%	2,195	16%	44.00	เพิ่มขึ้น	
2	สิริกิติ์ (2)	อุดรดิตถ์	9,510	2,850	6,660	3,577	38%	4,655	49%	1,805	19%	4,637	49%	1,787	19%	18.00	เพิ่มขึ้น	
3	แม่โจ้	เชียงใหม่	265	12	253	45	17%	88	33%	76	29%	88	33%	76	29%	-	คงที่	
4	แม่วงก์	เชียงใหม่	263	14	249	31	12%	44	17%	30	11%	44	17%	30	11%	-	คงที่	
5	กัวลม	ลำปาง	106	3	103	29	27%	62	58%	59	56%	66	62%	63	59%	-4.00	ลดลง	
6	กักคองหมา	ลำปาง	170	6	164	35	21%	131	77%	125	74%	131	77%	125	74%	-	คงที่	
7	แก่งคอย	พิษณุโลก	939	43	896	246	26%	402	43%	359	38%	379	40%	336	36%	23.00	เพิ่มขึ้น	
	รวมภาคเหนือ		34,855%	24,715	6,728	17,987	7,978		11,421	46%	4,693	19%	11,340	46%	4,612	19%	81.00	เพิ่มขึ้น
ภาคตะวันออกเฉียงเหนือ (12)																		
8	ห้วยหลวง	อุดรธานี	136	7	129	17	13%	64	47%	57	42%	62	46%	55	40%	2.00	เพิ่มขึ้น	
9	น้ำพอง	สกลนคร	520	45	475	159	31%	284	55%	239	46%	266	51%	221	43%	18.00	เพิ่มขึ้น	
10	น้ำพอง (2)	สกลนคร	165	8	157	33	20%	66	40%	58	35%	61	37%	53	32%	5.00	เพิ่มขึ้น	
11	จำพูน	ชัยภูมิ	164	37	127	55	34%	94	57%	57	35%	96	59%	59	36%	-2.00	ลดลง	
12	อุบลรัตน์ (2)	ขอนแก่น	2,431	581	1,850	498	20%	1,391	57%	810	33%	1,385	57%	804	33%	6.00	เพิ่มขึ้น	
13	ลำปาว	กาฬสินธุ์	1,980	100	1,880	363	18%	744	38%	644	33%	698	35%	598	30%	46.00	เพิ่มขึ้น	
14	ลำคอง	นครราชสีมา	314	22	292	64	20%	76	24%	54	17%	77	25%	55	18%	-1.00	ลดลง	
15	ลำพระเพลิง	นครราชสีมา	155	1	154	16	10%	92	59%	91	59%	91	59%	90	58%	1.00	เพิ่มขึ้น	
16	มูลขาม	นครราชสีมา	141	7	134	32	23%	65	46%	58	41%	65	46%	58	41%	-	คงที่	
17	ลำแจะ	นครราชสีมา	275	7	268	47	17%	104	38%	97	35%	99	36%	92	33%	5.00	เพิ่มขึ้น	
18	ลำนางรอง	บุรีรัมย์	121	3	118	56	46%	74	61%	71	59%	74	61%	71	59%	-	คงที่	
19	สิรินธร (2)	อุบลราชธานี	1,966	831	1,135	902	46%	963	49%	132	7%	989	50%	158	8%	-26.00	ลดลง	
	รวมภาคตะวันออกเฉียงเหนือ		11,801%	8,369	1,649	6,720	2,242		4,017	48%	2,368	28%	3,964	47%	2,314	28%	54.00	เพิ่มขึ้น
ภาคกลาง (3)																		
20	ป่าสักชลสิทธิ์	ลพบุรี	960	3	957	182	19%	307	32%	304	32%	268	28%	265	28%	39.00	เพิ่มขึ้น	
21	ห้วยเสลา	อุทัยธานี	160	17	143	41	26%	113	71%	96	60%	111	69%	94	59%	2.00	เพิ่มขึ้น	
22	กระเสียว	สุพรรณบุรี	240	40	200	59	25%	163	68%	123	51%	170	71%	130	54%	-7.00	ลดลง	
	รวมภาคกลาง		1,921%	1,360	60	1,300	282		583	43%	523	38%	549	40%	489	36%	34.00	เพิ่มขึ้น
ภาคตะวันออก (2)																		
23	ศรีนครินทร์ (2)	กาญจนบุรี	17,745	10,265	7,480	11,534	65%	12,684	71%	2,419	14%	12,691	72%	2,426	14%	-7.00	ลดลง	
24	วชิราลงกรณ (2)	กาญจนบุรี	8,860	3,012	5,848	3,618	41%	4,120	47%	1,108	13%	4,120	47%	1,108	13%	-	คงที่	
	รวมภาคตะวันออก		37,511%	26,605	13,277	13,328	15,152		16,804	63%	3,527	13%	16,811	63%	3,534	13%	-7.00	ลดลง
ภาคตะวันออก (6+4)																		
25	ขุนด่าน	นครนายก	224	5.00	219	52	23%	56	25%	51	23%	57	25%	52	23%	-1.00	ลดลง	
26	คลองลี้	ฉะเชิงเทรา	420	30.00	390	58	14%	130	31%	100	24%	129	31%	99	24%	1.00	เพิ่มขึ้น	
27	บางพระ (3)	ชลบุรี	117	12.00	105	15	13%	71	61%	59	50%	71	61%	59	50%	-	คงที่	
28	หนองปลาไหล (3)	ระยอง	164	13.75	150	55	34%	138	84%	124	76%	144	88%	130	80%	-6.00	ลดลง	
29	ประแสร์ (3)	ระยอง	295	20.00	275	129	44%	126	43%	106	36%	124	42%	104	35%	2.00	เพิ่มขึ้น	
30	มาบประชัน (3)	ระยอง	17	0.72	16	6	38%	9	55%	8	51%	9	56%	8.52	51%	-0.12	ลดลง	
31	หนองค้อ (3)	ระยอง	21	1.00	20	2	12%	14	64%	13	59%	14	65%	12.93	60%	-0.27	ลดลง	
32	ดอกกรวย (3)	ระยอง	79	3.00	76	11	14%	59	74%	56	70%	59	74%	55.65	70%	0.29	เพิ่มขึ้น	
33	คลองใหญ่ (3)	ระยอง	45	3.00	42	24	52%	29	64%	26	57%	30	65%	26.64	59%	-0.54	ลดลง	
34	นกกินเห็ด	ปราจีนบุรี	295	19.00	276	-	0%	67	23%	48	16%	67	23%	48.00	16%	-	คงที่	
	รวมภาคตะวันออก		2,371%	1,678	107	1,570	354		699	42%	591	35%	703	42%	596	36%	-4.65	ลดลง
ภาคใต้ (4)																		
35	แก่งกระจาน	เพชรบุรี	710	65	645	193	27%	300	42%	235	33%	299	42%	234	33%	1.00	เพิ่มขึ้น	
36	ปราณบุรี	ประจวบคีรีขันธ์	391	18	373	41	10%	168	43%	150	38%	173	44%	155	40%	-5.00	ลดลง	
37	รัชชประภา (2)	สุราษฎร์ธานี	5,639	1,352	4,287	4,082	72%	4,160	74%	2,808	50%	4,223	75%	2,871	51%	-63.00	ลดลง	
38	บางช้าง (2)	ยะลา	1,454	276	1,178	581	40%	1,026	71%	750	52%	1,033	71%	757	52%	-7.00	ลดลง	
	รวมภาคใต้		11,551%	8,194	1,711	6,483	4,897		5,654	69%	3,943	48%	5,728	70%	4,017	49%	-74.00	ลดลง
	รวมทั้งประเทศ		100%(38)	70,921	23,532	47,388	30,905		39,177	55%	15,645	22%	39,094	55%	15,562	22%	83.35	เพิ่มขึ้น

ที่มาข้อมูล : ตารางสรุปสภาพน้ำในอ่างเก็บน้ำขนาดใหญ่ทั่วประเทศ และตารางสรุปสภาพน้ำในอ่างเก็บน้ำภาคตะวันออก กรมชลประทาน

หมายเหตุ :

- อ่างเก็บน้ำขนาดใหญ่ หมายถึง อ่างเก็บน้ำที่มีความจุตั้งแต่ 100 ล้าน ลบ.ม. ขึ้นไป
- เป็นอ่างเก็บน้ำอยู่ในความรับผิดชอบของการไฟฟ้าฝ่ายผลิตแห่งประเทศไทย (10) นอกนั้นอยู่ในความรับผิดชอบของกรมชลประทาน (28)
- เป็นอ่างเก็บน้ำขนาดกลางที่มีความสำคัญต่อการอุตสาหกรรมและการประมง ของลุ่มน้ำชายฝั่งทะเลตะวันออก
- ที่มา : กรมชลประทาน และการไฟฟ้าฝ่ายผลิตแห่งประเทศไทย
- จังหวัดที่มีอ่างเก็บน้ำขนาดใหญ่มีจำนวน 26 จังหวัด ไม่มี 50 จังหวัด

รท. หมายถึง ระดับเก็บกักของอ่าง



ศูนย์ข้อมูล



ศูนย์ป้องกันกักตุนน้ำ กรมทรัพยากรน้ำ

ลำดับของเขื่อนตามความจุ

- 1.ศรีนครินทร์ 2.ภูมิพล 3.สิริกิติ์ 4.วชิราลงกรณ 5.รัชชประภา
6.อุบลรัตน์ 7.สิรินธร 8.บางช้าง 9.ลำปาว 10.ป่าสัก

ลำดับของเขื่อนตามปริมาณน้ำใช้การได้

- 1.ภูมิพล 2.ศรีนครินทร์ 3.สิริกิติ์ 4.วชิราลงกรณ 5.รัชชประภา
6.ลำปาว 7.อุบลรัตน์ 8.บางช้าง 9.สิรินธร 10.ป่าสัก

ทุกภาคมีฝนเพิ่ม-ตกหนักบางแห่ง กทม.ฟ้าคะนอง๖๐%

กรมอุตุนิยมวิทยา รายงานลักษณะอากาศทั่วไป พยากรณ์อากาศ ๒๔ ชั่วโมงข้างหน้า ประเทศไทยมีฝนใกล้เคียงกับเมื่อวาน และมีฝนตกหนักบางแห่งในบริเวณภาคกลาง และภาคตะวันออก รวมทั้งกรุงเทพมหานครและปริมณฑล สำหรับภาคใต้ฝั่งตะวันตก มีฝนเพิ่มขึ้น ส่วนทะเลอันดามันจะมีคลื่นสูง ๑-๒ เมตร

พยากรณ์อากาศสำหรับประเทศไทยตั้งแต่เวลา ๐๖:๐๐ วันนี้ ถึง ๐๖:๐๐ วันพรุ่งนี้.

ภาคเหนือ มีฝนฟ้าคะนอง ร้อยละ ๖๐ ของพื้นที่ ส่วนมากบริเวณจังหวัดแม่ฮ่องสอน เชียงใหม่ ลำพูน ลำปาง ตาก กำแพงเพชร สุโขทัย พิษณุโลก พิจิตร และเพชรบูรณ์ อุณหภูมิต่ำสุด ๒๔-๒๕ องศาเซลเซียส อุณหภูมิสูงสุด ๓๓-๓๕ องศาเซลเซียส ลมตะวันตกเฉียงใต้ ความเร็ว ๑๐-๒๕ กม./ชม.

ภาคตะวันออกเฉียงเหนือ มีฝนฟ้าคะนอง ร้อยละ ๖๐ ของพื้นที่ ส่วนมากบริเวณจังหวัดเลย หนองบัวลำภู อุดรธานี บึงกาฬ สกลนคร นครพนม มุกดาหาร อำนาจเจริญ อุบลราชธานี และนครราชสีมา อุณหภูมิต่ำสุด ๒๓-๒๕ องศาเซลเซียส อุณหภูมิสูงสุด ๓๐-๓๕ องศาเซลเซียส ลมตะวันตกเฉียงใต้ ความเร็ว ๑๐-๓๐ กม./ชม.

ภาคกลาง มีฝนฟ้าคะนอง ร้อยละ ๖๐ ของพื้นที่ และมีฝนตกหนักบางแห่ง ส่วนมากในช่วงบ่ายถึงค่ำบริเวณจังหวัด นครสวรรค์ อุทัยธานี ชัยนาท กาญจนบุรี และราชบุรี อุณหภูมิต่ำสุด ๒๔-๒๕ องศาเซลเซียส อุณหภูมิสูงสุด ๓๓-๓๖ องศาเซลเซียส ลมตะวันตกเฉียงใต้ ความเร็ว ๑๕-๓๐ กม./ชม.

ภาคตะวันออก มีฝนฟ้าคะนอง ร้อยละ ๖๐ ของพื้นที่ และมีฝนตกหนักบางแห่ง ส่วนมากบริเวณจังหวัดฉะเชิงเทรา ชลบุรี ระยอง จันทบุรี และตราด อุณหภูมิต่ำสุด ๒๔-๒๖ องศาเซลเซียส อุณหภูมิสูงสุด ๓๒-๓๕ องศาเซลเซียส ลมตะวันตกเฉียงใต้ ความเร็ว ๑๕-๓๕ กม./ชม. ทะเลมีคลื่นสูง ๑-๒ เมตร ส่วนบริเวณที่มีฝนฟ้าคะนองคลื่นสูงประมาณ ๒ เมตร

ภาคใต้ (ฝั่งตะวันออก) มีฝนฟ้าคะนอง ร้อยละ ๔๐ ของพื้นที่ ส่วนมากบริเวณจังหวัดชุมพร สุราษฎร์ธานี นครศรีธรรมราช พัทลุง สงขลา ปัตตานี ยะลา และนราธิวาส อุณหภูมิต่ำสุด ๒๔-๒๖ องศาเซลเซียส อุณหภูมิสูงสุด ๓๓-๓๖ องศาเซลเซียส ลมตะวันตกเฉียงใต้ ความเร็ว ๑๕-๓๐ กม./ชม. ทะเลมีคลื่นสูงประมาณ ๑ เมตร ห่างฝั่งคลื่นสูง ๑-๒ เมตร

ภาคใต้ (ฝั่งตะวันตก) มีฝนฟ้าคะนอง ร้อยละ ๔๐ ของพื้นที่ ส่วนมากบริเวณจังหวัดระนอง พังงา ภูเก็ต กระบี่ ตรัง และสตูล อุณหภูมิต่ำสุด ๒๑-๒๓ องศาเซลเซียส อุณหภูมิสูงสุด ๓๒-๓๔ องศาเซลเซียส ลมตะวันตกเฉียงใต้ ความเร็ว ๑๕-๓๕ กม./ชม. ทะเลมีคลื่นสูง ๑-๒ เมตร บริเวณที่มีฝนฟ้าคะนองคลื่นสูงมากกว่า ๒ เมตร

กรุงเทพมหานครและปริมณฑล มีฝนฟ้าคะนอง ร้อยละ ๖๐ ของพื้นที่ และมีฝนตกหนักบางแห่ง ส่วนมากในช่วงบ่ายถึงค่ำ อุณหภูมิต่ำสุด ๒๔-๒๕ องศาเซลเซียส อุณหภูมิสูงสุด ๓๔-๓๖ องศาเซลเซียส ลมตะวันตกเฉียงใต้ ความเร็ว ๑๕-๓๐ กม./ชม.

