



รายงานการเฝ้าระวังติดตามสถานการณ์น้ำและความช่วยเหลือ
ศูนย์ปฏิบัติการทรัพยากรธรรมชาติและสิ่งแวดล้อม (ด้านทรัพยากรน้ำ)
กระทรวงทรัพยากรธรรมชาติและสิ่งแวดล้อม



กองวิเคราะห์และประเมินสถานการณ์น้ำ กรมทรัพยากรน้ำ

โทรศัพท์ ๐ ๒๒๗๑ ๖๐๐๐ ต่อ ๖๔๔๕ โทรสาร ๐ ๒๒๗๘ ๖๖๒๙ www.dwr.go.th IDLine: mekhalawoc Email: mekhala@dwr.mail.go.th

รายงานฉบับที่ ๐๓๓/๒๕๖๘

เวลา ๑๕.๐๐ น.

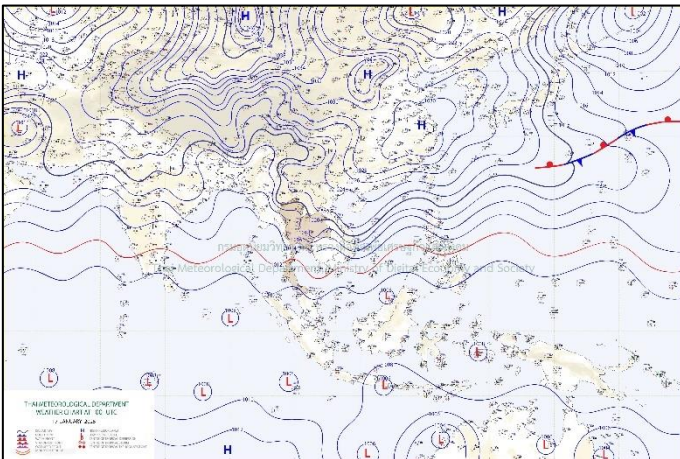
วันที่ ๑๗ มกราคม ๒๕๖๘

เรียน รมว.ทส. เลขาธิการ รมว.ทส. ที่ปรึกษา รมว.ทส. ปกท.ทส. รอง ปกท.ทส. อทน. อทบ. และหน่วยงานที่เกี่ยวข้อง

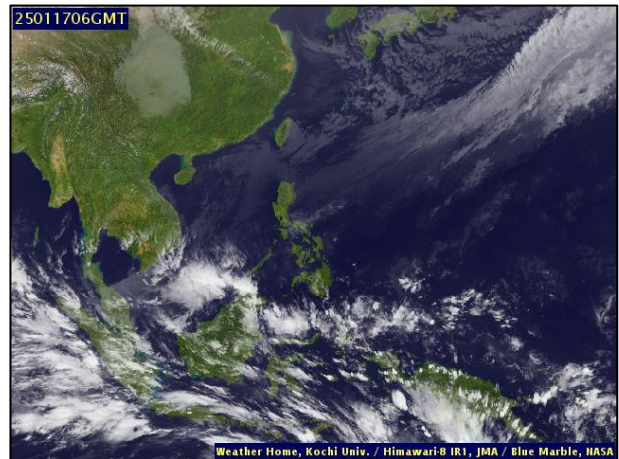
๑. **สภาวะอากาศ เวลา ๑๑.๐๐ น.** (กรมอุตุนิยมวิทยา)

พยากรณ์อากาศ ๒๔ ชั่วโมงข้างหน้า บริเวณความกดอากาศสูงหรือมวลอากาศเย็นกำลังปานกลางยังคงปกคลุมประเทศไทยตอนบนและทะเลจีนใต้ ลักษณะเช่นนี้ทำให้บริเวณดังกล่าวมีอุณหภูมิลดลงอีก ๑-๒ องศาเซลเซียส โดยภาคเหนือ ภาคตะวันออกเฉียงเหนือ และภาคกลาง มีอากาศเย็นถึงหนาว ส่วนภาคตะวันออก และภาคใต้ตอนบน รวมทั้งกรุงเทพมหานคร และปริมณฑล มีอากาศเย็นในตอนเช้า สำหรับบริเวณยอดดอยและยอดภูมีอากาศหนาวถึงหนาวจัด และมีน้ำค้างแข็งบางแห่ง ขอให้ประชาชนบริเวณประเทศไทยดูแลรักษาสุขภาพเนื่องจากสภาพอากาศที่หนาวเย็นลง และระวังอันตรายจากอัคคีภัยที่อาจจะเกิดขึ้นเนื่องจากอากาศแห้ง

สำหรับมรสุมตะวันออกเฉียงเหนือที่พัดปกคลุมอ่าวไทย ภาคใต้ และทะเลอันดามันมีกำลังค่อนข้างแรง ทำให้ภาคใต้ตอนล่างมีฝนตกหนักบางแห่ง ส่วนคลื่นลมบริเวณอ่าวไทยและทะเลอันดามันมีกำลังค่อนข้างแรง โดยอ่าวไทยมีคลื่นสูง ๒-๓ เมตร บริเวณที่มีฝนฟ้าคะนองคลื่นสูงมากกว่า ๓ เมตร ทะเลอันดามันมีคลื่นสูง ๑-๒ เมตร ห่างฝั่งคลื่นสูง ๒-๓ เมตร และบริเวณที่มีฝนฟ้าคะนองคลื่นสูงมากกว่า ๒ เมตร ขอให้ประชาชนที่อาศัยอยู่บริเวณภาคใต้ฝั่งตะวันออกระวังอันตรายจากฝนตกหนัก และฝนที่ตกสะสมซึ่งอาจทำให้เกิดน้ำท่วมฉับพลัน น้ำป่าไหลหลาก รวมทั้งระวังอันตรายจากคลื่นที่ซัดเข้าหาชายฝั่ง ส่วนชาวเรือควรเดินเรือด้วยความระมัดระวัง และหลีกเลี่ยงการเดินเรือในบริเวณที่มีฝนฟ้าคะนอง เรือเล็กบริเวณอ่าวไทยและทะเลอันดามันควรงดออกจากฝั่งจนถึงวันที่ ๑๘ ม.ค. ๖๘

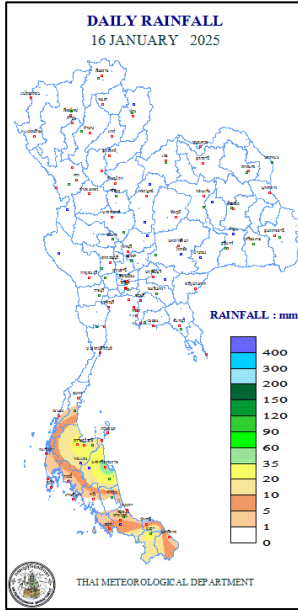


แผนที่อากาศ วันที่ ๑๗ ม.ค. ๒๕๖๘ เวลา ๐๗.๐๐ น.



ภาพถ่ายดาวเทียม วันที่ ๑๗ ม.ค. ๒๕๖๘ เวลา ๐๓.๐๐ น.

๒. ปริมาณฝนสะสม ณ เวลา ๐๗.๐๐ น.(เมื่อวาน) - ๐๗.๐๐ น.(วันนี้) (กรมอุตุนิยมวิทยา)



จุดตรวจวัด	ปริมาณฝน (มม.)
จ.นครศรีธรรมราช	๔๕.๑
จ.สุราษฎร์ธานี	๓๔.๙
จ.ยะลา (สภษ.)	๒๔.๙
จ.สตูล	๘.๒
จ.สงขลา (สะเดา)	๖.๔
จ.ปัตตานี	๓.๑

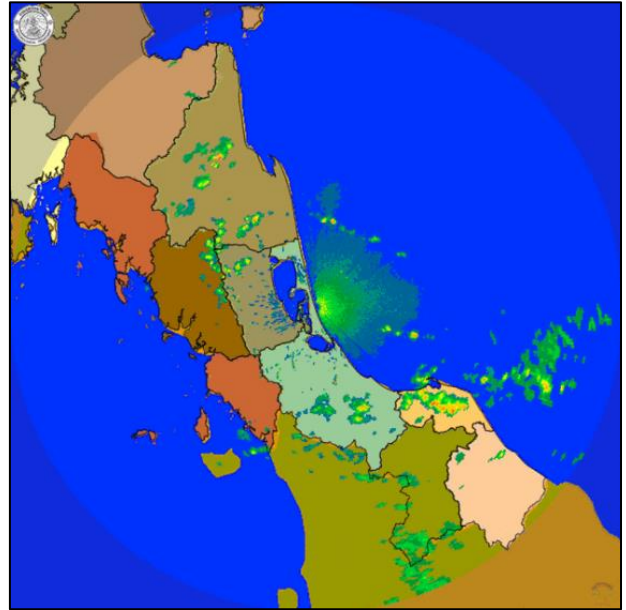
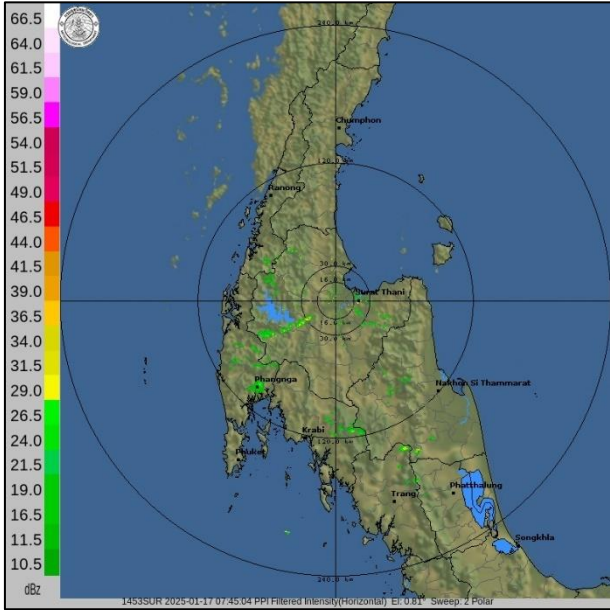
๓. ปริมาณฝนสะสมของพื้นที่ลาดเชิงเขา ๑๒ ชม. ที่ผ่านมา (กรมทรัพยากรน้ำ)

รหัสสถานี	จุดตรวจวัด	ปริมาณฝน (มม./๑๒ ชม.)
STN๑๙๒๙	บ้านทุ่งโชน ต.เขาพระทอง อ.ชะอวด จ.นครศรีธรรมราช	๒๗.๕
STN๐๐๕๙	บ้านทรายงาม ต.ห้วยปรือ อ.ฉวาง จ.นครศรีธรรมราช	๒๔.๕
STN๐๑๕๙	บ้านไทรงาม ต.ท่าขนอน อ.คีรีรัฐนิคม จ.สุราษฎร์ธานี	๒๓.๕
STN๐๗๙๓	บ้านลำพุกูล ต.นาชุมเห็ด อ.ย่านตาขาว จ.ตรัง	๒๒.๕
STN๑๗๑๖	บ้านวังทอง ต.วังอ่าง อ.ชะอวด จ.นครศรีธรรมราช	๑๙.๕
STN๒๑๕๕	บ้านไอบาโจ ต.ภูเขาทอง อ.สุคีริน จ.นราธิวาส	๑๙.๐
STN๑๕๗๑	บ้านบางกา ต.กะเปา อ.คีรีรัฐนิคม จ.สุราษฎร์ธานี	๑๗.๐
STN๑๗๕๕	บ้านบูโป ต.สามัคคี อ.รือเสาะ จ.นราธิวาส	๑๖.๐
STN๑๙๒๘	บ้านวังธน ต.น้ำตก อ.ทุ่งสง จ.นครศรีธรรมราช	๑๕.๐
STN๐๗๖๔	บ้านยวนสาว ต.ท่าขนอน อ.คีรีรัฐนิคม จ.สุราษฎร์ธานี	๑๕.๐

๔. ค่าความชื้นในดิน (กรมทรัพยากรน้ำ/คณะกรรมการแม่น้ำโขง)

ภูมิภาค	ความชื้นในดิน [-] ๗ ธ.ค. ๖๗	ความชื้นในดิน [-] ๗ ม.ค. ๖๘	แนวโน้ม
เหนือ	๒๐ - ๔๐	๐ - ๒๐	ลดลง
กลาง	๐ - ๒๐	๐ - ๒๐	ลดลง
ตะวันออกเฉียงเหนือ	๒๐ - ๔๐	๐ - ๒๐	ลดลง
ตะวันออก	๒๐ - ๔๐	๒๐ - ๔๐	ลดลง
ตะวันตก	๒๐ - ๔๐	๐ - ๒๐	ลดลง
ใต้	๖๐ - ๘๐	๔๐ - ๖๐	ลดลง

๕. เรดาร์ตรวจอากาศ ณ วันที่ ๑๗ มกราคม ๒๕๖๘ (กรมอุตุนิยมวิทยา)

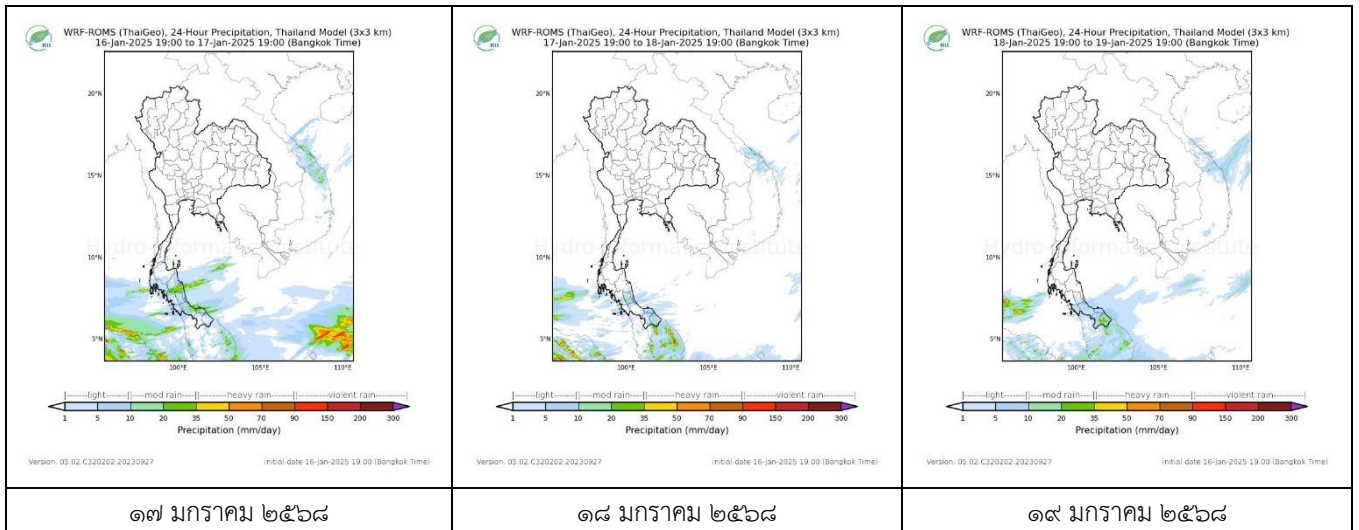


สถานีสุราษฎร์ธานี เวลา ๑๔.๔๕ น.

สถานีสทิงพระ จ.สงขลา เวลา ๑๔.๓๐ น.

จากเรดาร์ตรวจอากาศพบกลุ่มเมฆฝนบริเวณภาคใต้ของประเทศไทย

๖. แผนภาพคาดการณ์ฝนล่วงหน้า ๓ วัน (สถาบันสารสนเทศทรัพยากรน้ำ (องค์การมหาชน))



๗. สถานการณ์น้ำในแหล่งเก็บกักน้ำ ณ วันที่ ๑๗ มกราคม ๒๕๖๘ (กรมชลประทาน กรมทรัพยากรน้ำ และสทช.)

๗.๑ ปริมาณน้ำในอ่างฯ ๕๔,๔๗๗ ล้าน ลบ.ม. คิดเป็นร้อยละ ๗๗ (ปริมาณน้ำใช้การได้ ๓๐,๙๓๘ ล้าน ลบ.ม. คิดเป็นร้อยละ ๖๕) ปริมาณน้ำในอ่างฯ เทียบกับปี ๒๕๖๗ (๕๒,๘๒๘ ล้าน ลบ.ม. คิดเป็นร้อยละ ๗๔) มากกว่าปี ๒๕๖๗ จำนวน ๑,๖๔๙ ล้าน ลบ.ม. ปริมาณน้ำไหลลงอ่างฯ จำนวน ๕๐.๗๓ ล้าน ลบ.ม. ปริมาณน้ำระบายจำนวน ๑๓๑.๕๐ ล้าน ลบ.ม. สามารถรับน้ำได้อีก ๑๖,๔๖๖ ล้าน ลบ.ม.

อ่างเก็บน้ำ	ความจุที่ รณก. (ล้าน ลบ.ม.)	ปริมาณ น้ำในอ่าง		ปริมาณ น้ำใช้การได้		ปริมาณ น้ำไหลลงอ่าง		ปริมาณ น้ำระบาย		ปริมาณน้ำ รับได้อีก (ล้าน ม. ^๓) (ความจุที่ รณก.- ปริมาณน้ำ ปัจจุบัน)
		ปริมาณ (ล้าน ม. ^๓)	% น้ำ เก็บ กัก	ปริมาณ (ล้าน ม. ^๓)	% น้ำใช้ การ	วันนี้ (ล้าน ม. ^๓)	เมื่อวาน (ล้าน ม. ^๓)	วันนี้ (ล้าน ม. ^๓)	เมื่อวาน (ล้าน ม. ^๓)	
๑.ภูมิพล	๑๓,๔๖๒	๙,๘๒๕	๗๓	๖,๐๒๕	๖๒	๐.๓๖	๐.๑๙	๓๑.๐๓	๓๑.๐๒	๓,๖๓๗
๒.สิริกิติ์	๙,๕๑๐	๗,๙๘๒	๘๔	๕,๑๓๒	๗๗	๒.๖๖	๕.๐๓	๒๗.๙๗	๒๗.๙๙	๑,๕๒๘
๓.จุฬารัตน์	๑๖๔	๙๙	๖๑	๖๒	๔๙	๐.๑๖	๐.๐๐	๐.๗๙	๐.๗๙	๖๕
๔.อุบลรัตน์	๒,๔๓๑	๑,๖๕๙	๖๘	๑,๐๗๗	๕๘	๐.๐๐	๐.๑๗	๘.๐๘	๘.๐๒	๗๗๒

๕.ลำปาง	๑,๙๘๐	๑,๕๕๓	๗๘	๑,๔๕๓	๗๗	๐.๐๐	๐.๐๐	๖.๒๐	๖.๒๐	๔๒๗
๖.สุรินทร์	๑,๙๖๖	๑,๓๕๘	๖๙	๕๒๖	๔๖	๐.๐๐	๐.๐๐	๑.๑๕	๑.๐๔	๖๐๘
๗.ป่าสักชลสิทธิ์	๙๖๐	๖๙๑	๗๒	๖๘๘	๗๒	๐.๒๖	๑.๖๔	๓.๘๙	๓.๙๐	๒๖๙
๘.ศรีนครินทร์	๑๗,๗๔๕	๑๔,๔๔๑	๘๑	๔,๑๗๖	๕๖	๒.๑๘	๒.๔๗	๑๔.๙๘	๑๕.๐๐	๓,๓๐๔
๙.วชิราลงกรณ	๘,๘๖๐	๗,๑๒๒	๘๐	๔,๑๑๐	๗๐	๐.๐๐	๐.๐๐	๑๑.๙๙	๑๒.๐๗	๑,๗๓๘
๑๐.ขุนด่านปราการชล	๒๒๔	๑๕๕	๖๙	๑๕๐	๖๘	๐.๐๐	๐.๐๐	๐.๓๗	๐.๓๓	๖๙
๑๑.รัชชประภา	๕,๖๓๙	๔,๐๙๕	๗๓	๒,๗๔๔	๖๔	๑.๘๒	๑.๘๖	๒.๘๙	๒.๙๓	๑,๕๔๔
๑๒.บางยาง	๑,๔๕๔	๑,๒๒๘	๘๔	๙๕๒	๘๑	๔๐.๙๕	๒๗.๖๗	๔.๑๐	๔.๐๒	๒๒๖

๗.๒ อ่างเก็บน้ำขนาดกลาง ๔๓๕ แห่ง มีปริมาณน้ำ ๓,๙๑๕ ล้าน ลบ.ม. (๗๒%) ปริมาณน้ำใช้การ ๓,๕๑๒ ล้าน ลบ.ม. (๗๐%)

๗.๓ แหล่งน้ำในพื้นที่นอกเขตชลประทาน ๑๐๒,๐๙๙ แห่ง มีปริมาณน้ำรวม ๗,๐๓๘ ล้าน ลบ.ม. (๘๓%)

๗.๔ แหล่งน้ำขนาดเล็กนอกเขตชลประทาน ๒๗๓ แห่ง ตรวจวัดโดยกรมทรัพยากรน้ำ เริ่มต้นฤดูฝน มีปริมาณน้ำ ๒๐๗.๑ ล้าน ลบ.ม. (๕๔%) ปริมาณน้ำปัจจุบัน ๔๐๙.๒ ล้าน ลบ.ม. (๗๘%)

ภูมิภาค	จำนวน (แห่ง)	ปริมาณรวม (ล้าน ลบ.ม.)	ปริมาณน้ำ (ล้าน ลบ.ม.)							
			เดือน						ปัจจุบัน	
			มี.ย. ๒๕๖๗	ก.ค. ๒๕๖๗	ส.ค. ๒๕๖๗	ก.ย. ๒๕๖๗	ต.ค. ๒๕๖๗	พ.ย. ๒๕๖๗	๒ ธ.ค. ๒๕๖๗	ร้อยละ
เหนือ	๑๗,๒๔๙	๙๙๒	๕๗๐	๕๘๓	๗๗๖	๘๗๕	๙๖๐	๙๖๔	๙๖๔	๙๗
ตะวันออกเฉียงเหนือ	๕๔,๕๔๗	๔,๓๘๒	๒,๒๖๖	๒,๘๑๐	๓,๐๔๓	๓,๙๘๖	๓,๙๒๙	๓,๗๖๓	๓,๗๖๓	๘๕
กลาง	๑๖,๓๖๗	๑,๕๗๔	๕๓๘	๖๗๒	๖๙๓	๙๘๙	๑,๒๗๓	๑,๒๔๔	๑,๒๔๔	๗๙
ตะวันออก	๗,๘๐๔	๙๙๒	๕๓๕	๗๗๔	๗๑๗	๙๐๓	๑,๑๐๗	๑,๑๑๗	๑,๑๑๗	๑๑๒
ตะวันตก	๒,๕๐๖	๑๙๒	๔๒	๔๕	๕๔	๖๓	๙๒	๑๒๗	๑๒๗	๖๖
ใต้	๓,๖๒๖	๓๓๘	๑๕๒	๑๔๗	๑๔๔	๑๕๙	๑๗๙	๒๕๒	๒๕๒	๗๔
รวม	๑๐๒,๐๙๙.๐๐	๘,๔๗๐	๔,๑๐๓	๕,๐๓๑	๕,๔๒๗	๖,๙๗๕	๗,๕๔๐	๗,๔๖๗	๗,๔๖๗	๘๘

๘. สถานการณ์น้ำในประเทศ ณ วันที่ ๑๔ - ๑๗ มกราคม ๒๕๖๘ (กรมชลประทาน)

สถานี	แม่น้ำ	อำเภอ	จังหวัด	ระดับตลิ่ง (ม.รทก.)	ระดับน้ำ (ม.รทก.)				แนวโน้ม	เปรียบเทียบระดับตลิ่ง
					อังคาร	พุธ	พฤหัสบดี	ศุกร์		
					๑๔ ม.ค.	๑๕ ม.ค.	๑๖ ม.ค.	๑๗ ม.ค.		
P.๑	ปิง	เมือง	เชียงใหม่	๓.๗๐	๑.๓๖	๑.๒๘	๑.๕๒	๑.๓๐	ลดลง	-๒.๔๐
W.๑C	วัง	เมือง	ลำปาง	๕.๒๐	๐.๓๙	๐.๓๓	-๐.๕๗	-๐.๖๑	ลดลง	-๕.๘๑
Y.๑๖	ยม	บางระกำ	พิษณุโลก	๗.๓๐	๔.๖๘	๔.๖๙	๔.๖๙	๔.๗๐	เพิ่มขึ้น	-๒.๖๐
N.๗A	น่าน	เมือง	พิจิตร	๙.๘๗	๓.๓๓	๓.๑๗	๓.๑๖	๓.๒๕	เพิ่มขึ้น	-๖.๖๒
C.๒	เจ้าพระยา	เมือง	นครสวรรค์	๒๕.๗๐	๑๘.๑๑	๑๘.๐๙	๑๘.๑๓	๑๘.๐๘	ลดลง	-๗.๖๒
C.๑๓	เจ้าพระยา	สรรพยา	ชัยนาท	๑๖.๓๔	๕.๔๙	๕.๔๙	๕.๔๙	๕.๖๑	เพิ่มขึ้น	-๑๐.๗๓
M.๖A	มูล	สตึก	บุรีรัมย์	๗.๙๕	-๐.๑๘	-๐.๑๘	-๐.๑๙	-๐.๒๑	ลดลง	-๘.๑๖
M.๑๙๑	ลำตะคอง	เมือง	นครราชสีมา	๓.๕๐	๑.๒๗	๑.๒๗	๑.๔๐	๑.๑๘	ลดลง	-๒.๓๒
M.๗	มูล	เมือง	อุบลราชธานี	๗.๐๐	๒.๙๒	๒.๙๔	๒.๙๖	๒.๙๓	ลดลง	-๔.๐๗
M.๖๙	ลำเซบก	โครงการพิเศษ	อุบลราชธานี	๙.๗๐	๔.๘๑	๕.๒๘	๕.๗๙	๕.๕๙	ลดลง	-๔.๑๑
X.๖๔	คลองท่าแซะ	ท่าแซะ	ชุมพร	๑๗.๑๓	๗.๘๗	๗.๘๖	๗.๘๕	๗.๘๕	ทรงตัว	-๙.๒๘
X.๒๐๓	ภาคใต้ฝั่งตะวันออกตอนบน	เมือง	นครศรีธรรมราช	๑๐.๕๐	๘.๓๘	๘.๓๒	๘.๓๒	๑๐.๐๖	เพิ่มขึ้น	-๐.๔๔
X.๒๗๔	แม่น้ำโก-ลก	แว้ง	นราธิวาส	๒๓.๕๐	๑๙.๒๓	๑๙.๐๒	๒๑.๓๖	๒๐.๕๐	ลดลง	-๓.๐๐
X.๓๗A	แม่น้ำตาปี	พระแสง	สุราษฎร์ธานี	๑๑.๗๐	๕.๘๒	๕.๗๖	๕.๖๗	๕.๖๓	ลดลง	-๖.๐๗

*** ยังไม่ได้รับรายงาน

๙. สถานการณ์น้ำในพื้นที่ลุ่มน้ำโขง ณ วันที่ ๑๗ มกราคม ๒๕๖๘ (คณะกรรมการแม่น้ำโขง)

สถานี	ระดับ อ้างอิง (ม.รทก.)	ระดับ ตลิ่ง (ม.)	ระดับน้ำ (ม.)					เปรียบเทียบ ระดับ ตลิ่ง (ม.)	ผลต่างของระดับน้ำ (ม.)		แนวโน้ม
			๑๓ ม.ค.	๑๔ ม.ค.	๑๕ ม.ค.	๑๖ ม.ค.	๑๗ ม.ค.		๓ วัน ย้อนหลัง	๕ วัน ย้อนหลัง	
อ.เชียงแสน จ.เชียงราย	๓๕๗.๑๑๐	๑๒.๘๐	๒.๓๒	๒.๔๐	๒.๑๑	๒.๐๔	๒.๒๐	-๑๐.๖๐	๐.๐๙	-๐.๑๒	เพิ่มขึ้น
อ.เชียงคาน จ.เลย	๑๙๔.๑๑๘	๑๖.๐๐	๕.๒๑	๕.๐๖	๔.๙๑	๔.๗๒	๔.๖๔	-๑๑.๓๖	-๐.๒๗	-๐.๕๗	ลดลง
อ.เมือง จ.หนองคาย	๑๕๓.๖๔๘	๑๒.๒๐	๑.๘๕	๑.๙๓	๑.๙๐	๑.๘๐	๑.๖๕	-๑๐.๕๕	-๐.๒๕	-๐.๒๐	ลดลง
อ.เมือง จ.นครพนม	๑๓๒.๖๘๐	๑๒.๐๐	๑.๖๕	๑.๕๗	๑.๕๖	๑.๗๑	๑.๘๒	-๑๐.๑๘	๐.๒๖	๐.๑๗	เพิ่มขึ้น
อ.เมือง จ.มุกดาหาร	๑๒๔.๒๑๙	๑๒.๕๐	๒.๐๒	๑.๘๑	๑.๗๖	๑.๘๔	๒.๐๐	-๑๐.๕๐	๐.๒๔	-๐.๐๒	เพิ่มขึ้น
อ.โขงเจียม จ.อุบลราชธานี	๘๙.๐๓๐	๑๔.๕๐	๒.๔๗	๒.๓๗	๒.๒๒	๒.๑๒	๒.๑๖	-๑๒.๓๔	-๐.๐๖	-๐.๓๑	เพิ่มขึ้น

***ไม่มีสถานการณ์

๑๐. สถานการณ์เตือนภัย Early Warning ณ วันที่ ๑๗ มกราคม ๒๕๖๘ (กรมทรัพยากรน้ำ)

การแจ้งเตือน	สถานี	การแจ้งเตือน	ช่วงเวลา
เตือนสีแดง (อพยพ)	บ้านสระสีมูม ตำบลสิชล อำเภอสิชล จังหวัดนครศรีธรรมราช	ปริมาณฝนสะสม ๑๒ ชั่วโมง ๑๖๒ มิลลิเมตร	๑๖ ม.ค.๖๘/๑๗.๐๕ น.
เตือนสีเหลือง (เตือนภัย)	-	-	-
เตือนสีเขียว (เฝ้าระวัง)	บ้านท่าเจริญ ตำบลเสาธง อำเภอร่อนพิบูลย์ จ.นครศรีธรรมราช บ้านพระเสียบ ตำบลท่าซิ่น อำเภอท่าศาลา จ.นครศรีธรรมราช	ค่าระดับน้ำ ๒.๕๖ เมตร ระดับวิกฤติ ๔.๕๐ เมตร ปริมาณฝนสะสม ๑๒ ชั่วโมง ๑๐๑ มิลลิเมตร	๑๖ ม.ค.๖๘/๑๙.๔๗ น. ๑๖ ม.ค.๖๘/๑๖.๑๙ น.

*** สำนักงานทรัพยากรน้ำภาคที่เกี่ยวข้องได้ดำเนินการแจ้งอาสาสมัครและเครือข่าย รวมถึงหน่วยงานที่เกี่ยวข้องในพื้นที่เสี่ยงภัยแล้ว

๑๑. พื้นที่ติดตามและเฝ้าระวังสถานการณ์ธรณีพิบัติภัย ณ วันที่ ๑๗ มกราคม ๒๕๖๘ (กรมทรัพยากรธรณี)

เนื่องจากในพื้นที่เสี่ยงภัยแผ่นดินถล่มมีฝนตกหนักต่อเนื่อง ประกอบกับมีพื้นที่คาดการณ์ปริมาณน้ำฝนที่อาจก่อให้เกิดแผ่นดินถล่มล่วงหน้าโดยเฉพาะในบริเวณภาคใต้ จังหวัดปัตตานี ยะลา นราธิวาส สงขลา พัทลุง และนครศรีธรรมราช ศูนย์ปฏิบัติการธรณีพิบัติภัย จึงได้ทำการเฝ้าระวังและติดตามสถานการณ์ธรณีพิบัติภัยแผ่นดินถล่มและน้ำป่าไหลหลากเป็นพิเศษและจะทำการแจ้งอาสาสมัครเครือข่ายในพื้นที่เสี่ยงภัยต่อไป

๑๒. เหตุการณ์วิกฤตน้ำปัจจุบัน ณ วันที่ ๑๗ มกราคม ๒๕๖๘ [๐๘.๐๐ น. - ๑๕.๐๐ น. (วันนี้)]

ไม่มีสถานการณ์

๑๓. สถานการณ์ภาวะน้ำท่วม และสถานการณ์ฝนแล้ง/ฝนทิ้งช่วง ณ วันที่ ๑๗ มกราคม ๒๕๖๘ (ปภ.)

อุทกภัย

๑) จ.สงขลา วันที่ ๑๖ ม.ค. ๖๘ เกิดเหตุฝนตกหนักในพื้นที่ ม.๑-๔ ต.พังยาง อ.ระโนด เบื้องต้นบ้านเรือนได้รับผลกระทบ ๑๖๘ ครัวเรือน ไม่มีผู้ได้รับบาดเจ็บและเสียชีวิต โดย สนง.ปภ.จ. จนท.ตร. หน่วยงานทหารในพื้นที่ อำเภอ อปท. จิตอาสา อปพร. อาสาสมัคร มูลนิธิ พร้อมหน่วยงานที่เกี่ยวข้องเข้าสำรวจความเสียหายและให้การช่วยเหลือเร่งระบายน้ำออกจากพื้นที่ ปัจจุบันระดับน้ำลดลง

๒) จ.นราธิวาส วันที่ ๑๖ ม.ค. ๖๘ เวลา ๐๘.๔๕ น. เกิดเหตุฝนตกหนักในพื้นที่ ม.๑,๒ ต.ตันหยงมัส อ.ระแงะ **เบื้องต้นบ้านเรือนได้รับผลกระทบ ๑๘๕ ครัวเรือน** โรงเรียนบ้านตราเต๊ะได้รับผลกระทบ ๑ แห่ง ไม่มีผู้ได้รับบาดเจ็บและเสียชีวิต โดย สนง.ปภ.จ. จนท.ตร. หน่วยงานทหารในพื้นที่ อำเภอ อปท. จิตอาสา อปพร. อาสาสมัคร มูลนิธิ พร้อมหน่วยงานที่เกี่ยวข้องเข้าสำรวจความเสียหายและให้การช่วยเหลือเร่งระบายน้ำออกจากพื้นที่ ปัจจุบันระดับน้ำในลุ่มน้ำบางนราลดลง

๑๔. ลักษณะอากาศ ๗ วันข้างหน้า (ระหว่างวันที่ ๑๗ - ๒๓ มกราคม ๒๕๖๘)

ในช่วงวันที่ ๑๘ - ๒๐ ม.ค. ๖๘ บริเวณความกดอากาศสูงหรือมวลอากาศเย็นยังคงปกคลุมประเทศไทยตอนบน และทะเลจีนใต้ ลักษณะเช่นนี้ทำให้ประเทศไทยตอนบนมีอากาศเย็นถึงหนาว สำหรับมรสุมตะวันออกเฉียงเหนือที่พัดปกคลุมอ่าวไทย ภาคใต้ และทะเลอันดามันมีกำลังปานกลาง ทำให้ภาคใต้ตอนล่างมีฝนลดลง ส่วนคลื่นลมบริเวณอ่าวไทยและทะเลอันดามันมีกำลังปานกลาง โดยอ่าวไทยล่างมีคลื่นสูงประมาณ ๒ เมตร บริเวณที่มีฝนฟ้าคะนองคลื่นสูงมากกว่า ๒ เมตร ส่วนทะเลอันดามันมีคลื่นสูงประมาณ ๑ เมตร ห่างฝั่งคลื่นสูง ๑ - ๒ เมตร

ส่วนในช่วงวันที่ ๒๑ - ๒๓ ม.ค. ๖๘ บริเวณความกดอากาศสูงหรือมวลอากาศเย็นที่ปกคลุมประเทศไทยตอนบน และทะเลจีนใต้จะมีกำลังอ่อนลง ลักษณะเช่นนี้ทำให้บริเวณดังกล่าวจะมีอุณหภูมิสูงขึ้น กับมีหมอกในตอนเช้า แต่ยังคงทำให้ประเทศไทยตอนบนมีอากาศเย็นถึงหนาวในตอนเช้า สำหรับมรสุมตะวันออกเฉียงเหนือที่พัดปกคลุมอ่าวไทย ภาคใต้ และทะเลอันดามันจะมีกำลังอ่อนลง ทำให้คลื่นลมบริเวณอ่าวไทยและทะเลอันดามันมีกำลังอ่อนลง โดยอ่าวไทยมีคลื่นสูง ๑ - ๒ เมตร บริเวณที่มีฝนฟ้าคะนองคลื่นสูงมากกว่า ๒ เมตร ทะเลอันดามันมีคลื่นต่ำกว่า ๑ เมตร ห่างฝั่งประมาณ ๑ เมตร

๑๕. ความช่วยเหลือพื้นที่ประสบปัญหาภัยน้ำท่วมสะสมของกรมทรัพยากรน้ำ

ความช่วยเหลือในพื้นที่ประสบปัญหาภัยน้ำท่วม ตั้งแต่วันที่ ๑ ตุลาคม ๒๕๖๗ - ๑๗ มกราคม ๒๕๖๘

หน่วยงาน	จังหวัด	ปริมาณการสูบน้ำ (ลบ.ม.)	ปริมาณการแจกจ่ายน้ำสะอาด (ลิตร)	ประโยชน์ที่ได้รับ			
				อุปโภค-บริโภค		พื้นที่เกษตร (ไร่)	
				ครัวเรือน	ประชากร	ไร่	ชนิดพืช
สท.๑	ลำปาง	๓๘,๐๘๐	๑๒๐,๖๐๐	๕๒๐	๑,๖๗๕	๖๐	ชุมชนบ้านเรือน
	ตาก	-	๑,๒๐๐	-	-	-	-
	เชียงใหม่	๒,๘๔๕,๔๖๐	๑,๒๐๐	๖,๗๒๔	๑๙,๐๑๓	๓๐,๔๔๗	ชุมชนบ้านเรือน ค้าขาย, สنج. บ้านพักราชการ, ชาวบ้าน
สท.๒	กรุงเทพมหานคร	๖๖๔,๒๐๐	-	๑,๕๐๐	๒,๗๐๐	-	-
	สระบุรี	๓๙๔,๒๐๐	-	๒,๔๔๕	๕,๕๑๖	-	-
	นครสวรรค์	๒๔๙,๔๘๐	-	๑,๖๙๔	๔,๒๐๗	๑,๐๐๐	นาข้าว
	เพชรบูรณ์	๘,๑๐๐	-	-	๗๐๐	-	-
สท.๓	อุดรธานี	๓,๘๖๘,๗๐๔	-	๑๘,๘๘๑	๕๒,๕๑๕	-	-
	เลย	๔,๗๔๓,๐๗๒	-	๘๗,๗๙๗	๒๔๐,๕๔๓	-	-
สท.๔	ขอนแก่น	๑,๗๒๘,๐๐๐	-	๒๙,๐๓๒	๔๘,๖๖๔	-	-
สท.๕	นครราชสีมา	๔๗๕,๖๘๐	-	๕,๖๔๔	๑๑,๐๔๐	-	-
สท.๖	ระยอง	๑๒๔,๘๐๐	-	๔,๘๐๐	๑๙,๒๗๒	-	-
	ปราจีนบุรี	๓๒๘,๙๕๐	-	๘,๑๒๔	๑๒,๘๘๓	-	-
	ฉะเชิงเทรา	๑๖,๐๐๐	-	๘๕	๒๓๒	๑,๕๐๐	นาข้าว
สท.๗	ราชบุรี	๑๔๒,๕๖๐	-	๑,๐๘๖	๓,๑๔๓	๒๙๕	ฝรั่ง, มะพร้าว, ข้าวโพด, กลัวย
	สุพรรณบุรี	๒๓๖,๕๒๐	-	๒๐๐	๔๕๐	-	-
	นครปฐม	๕๓๙,๔๖๐	-	๑,๗๖๒	๒,๔๑๕	๕๗๐	นาข้าว, มะม่วง, มะพร้าว, ส้มโอ
สท.๘	สงขลา	๓,๔๒๓,๘๘๐	-	๘๐,๑๑๕	๒๓๑,๘๐๕	๓๐,๑๕๐	ยางพารา/มะพร้าว/ผักสวนครัว/ทุเรียน/สละ/ลองกอง/ข้าปะตะ/เลี้ยงปลานิล, ปลาสร้อย ไร่นา กลัวย ปาล์ม
	ปัตตานี	๑,๑๔๖,๙๖๐	-	๓,๔๐๐	๑๓,๐๐๐	๔,๐๕๐	ไร่อ้อย เลี้ยงสัตว์(เป็ด ไก่ แพะ)
	พัทลุง	๒๔๔,๖๒๐	-	๑,๖๐๐	๓,๐๐๐	๒,๕๐๐	ชุมชนบ้านเรือน ค้าขาย, สنج. บ้านพักราชการ, ชาวบ้าน
สท.๙	พิษณุโลก	๘,๘๘๐	๖๐๐	๒๑๗	๒,๐๐๐	-	-
	สุโขทัย	๓๑,๔๔๐	-	๔,๔๒๒	๗,๖๑๔	-	-
	น่าน	๒,๒๒๐	-	๑,๘๕๐	๓,๖๐๐	-	-
	แพร่	๑,๕๐๐	-	๓,๕๐๐	๗,๐๐๐	-	-

สทพ.๑๐	ภูเก็ท	๔๒๗,๐๐๐	-	๑,๑๔๐	๓,๖๘๕	๓๐	ยางพารา
	สุราษฎร์ธานี	๔๐,๕๐๐	-	๔๓	๑๕๑	-	
สทพ.๑๑	อุบลราชธานี	๙๓๐,๐๐๐	-	๖๒๖	๒,๓๔๖	-	-
	๒๗ จังหวัด	๒๒,๖๖๐,๒๖๖	๑๒๓,๖๐๐	๒๖๗,๒๐๗	๖๙๙,๑๖๙	๗๐,๖๐๒	-

จึงเรียนมาเพื่อโปรดทราบ

นายธีระชุน บุญสิทธิ์
อธิบดีกรมทรัพยากรน้ำ
ประธานคณะทำงานศูนย์ปฏิบัติการ
ทรัพยากรธรรมชาติและสิ่งแวดล้อม (ด้านทรัพยากรน้ำ)