

สรุปสถานการณ์น้ำของประเทศ วันที่ ๒๒ มิถุนายน ๒๕๖๐

๑. ฝน การคาดหมายปริมาณฝน (มิลลิเมตร) เดือน มิถุนายน กรกฎาคม และสิงหาคม ๒๕๖๐ เปรียบเทียบกับค่าปกติ [ค่าปกติ = ค่าเฉลี่ยฝนในคาบ ๓๐ ปี (๒๕๒๔ - ๒๕๕๓)] มีรายละเอียดตามตาราง/

ภาค/เดือน (ปริมาณฝนคาดการณ์)	มิถุนายน		กรกฎาคม		สิงหาคม	
	ค่าประมาณ (มม.)	ความหมาย	ค่าประมาณ (มม.)	ความหมาย	ค่าประมาณ (มม.)	ความหมาย
เหนือ	๑๔๐ - ๑๘๐ มม.	ใกล้เคียงค่าปกติ	๑๖๐ - ๒๐๐ มม.	ใกล้เคียงค่าปกติ	๒๐๐ - ๒๕๐ มม.	ใกล้เคียงค่าปกติ
ตะวันออกเฉียงเหนือ	๑๘๐ - ๒๓๐ มม.	ใกล้เคียงค่าปกติ	๑๙๐ - ๒๓๐ มม.	ใกล้เคียงค่าปกติ	๒๔๐ - ๒๙๐ มม.	ใกล้เคียงค่าปกติ
กลาง	๑๓๐ - ๑๗๐ มม.	ใกล้เคียงค่าปกติ	๑๔๐ - ๑๘๐ มม.	ใกล้เคียงค่าปกติ	๑๖๐ - ๒๐๐ มม.	ใกล้เคียงค่าปกติ
ตะวันออกเฉียงเหนือ	๒๔๐ - ๒๙๐ มม.	ใกล้เคียงค่าปกติ	๒๕๐ - ๓๐๐ มม.	ใกล้เคียงค่าปกติ	๒๘๐ - ๓๓๐ มม.	ใกล้เคียงค่าปกติ
ภาคใต้ฝั่งตะวันออก	๙๐ - ๑๓๐ มม.	ใกล้เคียงค่าปกติ	๑๐๐ - ๑๔๐ มม.	ใกล้เคียงค่าปกติ	๑๑๐ - ๑๕๐ มม.	ใกล้เคียงค่าปกติ
ภาคใต้ฝั่งตะวันตก	๒๙๐ - ๓๔๐ มม.	ใกล้เคียงค่าปกติ	๓๑๐ - ๓๖๐ มม.	ใกล้เคียงค่าปกติ	๓๕๐ - ๔๐๐ มม.	ใกล้เคียงค่าปกติ
กรุงเทพฯ และปริมณฑล	๑๔๐ - ๑๘๐ มม.	ใกล้เคียงค่าปกติ	๑๖๐ - ๒๐๐ มม.	ใกล้เคียงค่าปกติ	๑๙๐ - ๒๓๐ มม.	ใกล้เคียงค่าปกติ

ที่มาข้อมูล : กรมอุตุนิยมวิทยา พยากรณ์อากาศ ๓ เดือน (http://www.tmd.go.th/month_forecast.php)

ปริมาณฝน ณ วันที่ ๒๐ มิถุนายน ๒๕๖๐	หน่วย	เหนือ	กลาง	ต.เฉียงเหนือ	ตะวันออก	ตะวันตก	ใต้	ทั้งประเทศ
ฝนสูงสุด ๒๔ ชม.	มม.	๒๑.๓	๒๘.๗	๑๕.๐	๕.๕	๑.๖	๑๒.๑	๒๘.๗
สถานีอุตุนิยมวิทยา		ดอยมูเซอร์ สกษ. ตาก	นครสวรรค์	นครพนม สกษ.	ตราด	ราชบุรี	ตะกั่วป่า พังงา	นครสวรรค์
ฝนสะสมปี ๕๙	มม.	๓๔๒.๖ +๑๖๒.๑	๓๒๑.๙ +๑๓๘.๐	๔๓๗.๕ + ๑๖๕.๗	๔๘๔.๗ + ๒๖๙.๓	๒๘๗.๖ + ๑๑๕.๘	๕๒๐.๔ + ๗๒๑.๘	๔๑๙.๖ + ๒๙๙.๐
ฝนสะสมปี ๖๐	มม.	๕๐๔.๗ + ๓๒%	๔๕๙.๙ + ๓๐%	๖๐๓.๑ + ๒๗.๕%	๗๕๐.๐ + ๓๖%	๔๐๓.๔ + ๒๙%	๑๒๔๒.๒ + ๕๘%	๗๘๖.๖ + ๔๒%
ฝนสะสม ๓๐ ปี	มม.	๓๙๖.๓	๔๐๓.๕	๔๗๗.๐	๖๐๔.๙	๓๕๙.๓	๖๘๑.๓	๔๙๔.๔

ที่มาข้อมูล : กรมอุตุนิยมวิทยา สรุปลักษณะอากาศรายวัน (<http://www.tmd.go.th/climate/climate.php>)

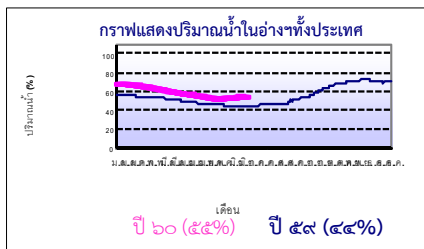
ปริมาณฝนสูงสุด ๒๔ ชม.เพิ่มเติม กรมอุตุนิยมวิทยาได้รายงานเพิ่มเติมโดยการบันทึกของเจ้าหน้าที่เป็นรายวัน ณ เวลา ๐๗.๐๐ น.ของวันนี้ ปริมาณฝนสูงสุดเท่ากับ ๘๐.๘ มม. ที่ อ.สงขล้าย้อย จ.สงขลา

๒. น้ำในอ่างเก็บน้ำขนาดใหญ่



ปริมาณน้ำในอ่าง	หน่วย	เหนือ	กลาง	ต.เฉียงเหนือ	ตะวันออก	ตะวันตก	ใต้	ทั้งประเทศ
น้ำในอ่างปี ๕๙	ล้าน(ลบ.ม.)	๗,๙๗๘	๒๘๒	๒,๒๔๒	๓๐๙	๑๕,๑๕๒	๔,๘๘๗	๓๐,๙๐๕
	%	๓๒%	๒๑%	๒๗%	๒๐%	๕๗%	๖๐%	๔๔%
น้ำในอ่างปี ๖๐	ล้าน(ลบ.ม.)	๑๑,๔๒๑ +๑๔%	๕๘๓ +๒๒%	๔,๐๑๗ +๒๑%	๕๘๘ +๑๙%	๑๖,๘๐๔ +๖%	๕,๖๕๔ +๙%	๓๙,๑๗๗ +๑๑%
๒๑ มิ.ย. ๖๐	%	๔๖%	๔๓%	๔๘%	๓๙%	๖๓%	๖๙%	๕๕%
น้ำในอ่างปี ๕๙	ล้าน(ลบ.ม.)	๑๓,๘๘๘	๓๗๐	๓,๑๖๓	๕๕๘	๑๘,๘๙๕	๖,๐๖๐	๔๒,๘๙๔
๒๑ มิ.ย. ๕๙	%	๕๙%	๒๗%	๔๒%	๕๒%	๗๑%	๗๔%	๖๓%

ที่มาข้อมูล : กรมชลประทาน ตารางสรุปข้อมูลอ่างขนาดใหญ่ทั่วประเทศ (http://water.rid.go.th/flood/flood/res_table.htm)



หมายเหตุ ๑. อ่างที่มีปริมาณน้ำต่ำกว่า ๕๐% ของความจุมี ๒๐ อ่าง คือ ๑.แม่กวาง (๑๗%) ๒.นฤปดินทรจินดา (๒๓%) ๓.ลำตะคอง (๒๔%) ๔.ขุนด่านฯ (๒๕%) ๕.คลองสิสัย (๓๑%) ๖.ป่าสัก (๓๒%) ๗.แม่จัด (๓๓%) ๘.ลำปาว (๓๘%) ๙.ลำชะเอม (๓๘%) ๑๐.น้ำพุ (๔๐%) ๑๑.แก่งกระเจียน (๔๒%) ๑๒.ประแสร์ (๔๓%) ๑๓.แควน้อย (๔๓%) ๑๔.ปรางบุรี (๔๓%) ๑๕.ภูมิพล (๔๕%) ๑๖.มูลบน (๔๖%) ๑๗.วชิราลงกรณ (๔๗%) ๑๘.ห้วยหลวง (๔๗%) และ ๑๙.สิริกิติ์ (๔๙%) และ ๒๐.สิรินธร (๕๙%)

๒. อ่างที่มีปริมาณน้ำเก็บกักตั้งแต่ ๘๐% ของความจุ จำนวน ๑ อ่าง ได้แก่ หนองปลาไหล (๘๔%)

๓. สรุปสถานการณ์น้ำในแม่น้ำและลุ่มน้ำสำคัญ

กรมชลประทาน : (<http://www.rid.go.th/๒๐๑๙/>)

- สรุปสถานการณ์น้ำทั่วประเทศ (ศูนย์ประมวลวิเคราะห์สถานการณ์น้ำ: สรุปสถานการณ์น้ำประจำวัน) (๒๑ มิ.ย.๖๐) : สถานีนน้ำที่อยู่ในเกณฑ์น้ำน้อย ได้แก่ สถานี P.๑ จ.เชียงใหม่ สถานี P.๗A จ.กำแพงเพชร, สถานี P.๑๗ จ.นครสวรรค์, สถานี W.๔A จ.ตาก, สถานี Y.๑ C จ.แพร่, สถานี N.๑ จ.น่าน, สถานี N.๕A จ.พิษณุโลก, สถานี Kgt.๑๐ จ.สระแก้ว, สถานี Kgt.๓ จ.ปราจีนบุรี, สถานี X.๑๕๘ จ.ชุมพร และสถานี X.๑๑๙A จ.นครราชสีมา สถานีนน้ำที่อยู่ในเกณฑ์ปกติ ได้แก่ สถานี Y.๑๖ จ.พิษณุโลก, สถานี N.๖๗ จ.นครสวรรค์, สถานี M.๙ จ.ศรีสะเกษ, สถานี M.๗ จ.อุบลราชธานี และสถานี X.๓๗A จ.สุราษฎร์ธานี สถานีนน้ำที่อยู่ในเกณฑ์น้ำมาก ได้แก่ สถานี M.๖A จ.บุรีรัมย์ แนวโน้มระดับน้ำ : แม่น้ำปิง แม่น้ำวัง แม่น้ำยม แม่น้ำน่าน แม่น้ำมูล แม่น้ำบางปะกง และแม่น้ำตาปี มีแนวโน้มระดับน้ำลดลง แม่น้ำโลก มีแนวโน้มระดับน้ำเพิ่มขึ้น แม่น้ำพระสทิง แม่น้ำท่าตะเภา มีแนวโน้มระดับน้ำทรงตัว

กรมทรัพยากรน้ำ : (<http://www.dwr.go.th/home>)

สำนักวิจัย พัฒนา และอุทกวิทยา (<http://division.dwr.go.th/brd/h/>)

- ระบบปฏิบัติการเฝ้าระวัง และเตือนภัยล่วงหน้า น้ำหลาก - ดินถล่ม (Early Warning) ณ วันที่ ๒๑ มิ.ย. ๖๐ : - ไม่มีการเตือนภัย -
- สถานการณ์น้ำในแม่น้ำโขง (MRC: Mekong River Commission) ณ วันที่ ๒๑ มิ.ย. ๖๐ ที่สถานีเชียงแสน เชียงคาน หนองคาย นครพนม มุกดาหาร และโขงเจียม วัดระดับน้ำได้ ๒.๕๘, ๖.๒๓, ๓.๘๑, ๕.๑๕, ๕.๐๖ และ ๕.๙๔ เมตร ตามลำดับ เปรียบเทียบกับตลิ่ง มีค่าเท่ากับ -๑๐.๒๒, -๙.๗๗, -๘.๓๙, -๖.๘๕, -๗.๔๔ และ -๘.๕๖ เมตร ตามลำดับ แนวโน้มระดับน้ำท่า สถานีเชียงแสน เชียงคาน และหนองคาย มีแนวโน้มระดับน้ำลดลง สถานีนครพนม มุกดาหาร และโขงเจียม มีแนวโน้มระดับน้ำเพิ่มขึ้น

ศูนย์ป้องกันวิกฤติน้ำ (<http://mekhala.dwr.go.th/main/>) และ line:รายงานสถานการณ์น้ำ : ระบบติดตามและเฝ้าระวังสถานการณ์น้ำ ประกอบด้วย

- โครงการสำรวจติดตั้งระบบตรวจวัดสถานภาพน้ำทางไกลอัตโนมัติ (ในลุ่มน้ำ) ได้แก่
- สถานการณ์น้ำของสถานีโทรมาตรลุ่มน้ำเจ้าพระยา (ณ วันที่ ๒๐ มิ.ย.๖๐) ลุ่มน้ำเจ้าพระยา ปัจจุบันสถานการณ์น้ำในลุ่มน้ำโดยทั่วไปยังคงอยู่ในภาวะปกติ (ระดับน้ำต่ำกว่าระดับตลิ่งต่ำสุด) และในบางพื้นที่มีระดับน้ำลดลงกว่าเมื่อวาน

- สถานการณ์น้ำของสถานีโทรมาตรลุ่มน้ำยม-น่าน (ณ วันที่ ๒๑ มิ.ย.๖๐) ลุ่มน้ำยม-น่าน ปัจจุบันสถานการณ์น้ำ อยู่ในภาวะปกติ (ระดับน้ำต่ำกว่าระดับตลิ่งต่ำสุด) ระดับน้ำในลำน้ำยม และลำน้ำน่าน ส่วนใหญ่มีแนวโน้มระดับน้ำลดลง
- สถานการณ์น้ำของสถานีโทรมาตรลุ่มน้ำบางปะกง-ปราจีนบุรี (ณ วันที่ ๒๑ มิ.ย.๖๐) ลุ่มน้ำบางปะกง ปัจจุบันสถานการณ์น้ำในลำน้ำโดยทั่วไปยังคงอยู่ในภาวะปกติ (ระดับน้ำต่ำกว่าระดับตลิ่งต่ำสุด) ระดับน้ำในลำน้ำส่วนใหญ่มีแนวโน้มเพิ่มขึ้น
- สถานการณ์น้ำของสถานีโทรมาตรลุ่มน้ำโขง ชี มูล (ณ วันที่ ๒๑ มิ.ย.๖๐) ลุ่มน้ำโขง ชี มูล ปัจจุบันสถานการณ์น้ำในลำน้ำโดยทั่วไปยังคงอยู่ในภาวะปกติ (ระดับน้ำต่ำกว่าระดับตลิ่งต่ำสุด) ระดับน้ำในลำน้ำส่วนใหญ่มีแนวโน้มเพิ่มขึ้น
- สถานการณ์น้ำของสถานีโทรมาตรลุ่มน้ำทะเลสาบสงขลา (ณ วันที่ ๒๐ มิ.ย.๖๐) ลุ่มน้ำทะเลสาบสงขลา ปัจจุบันสถานการณ์น้ำในลำน้ำโดยทั่วไปยังคงอยู่ในภาวะปกติ (ระดับน้ำต่ำกว่าระดับตลิ่งต่ำสุด) ระดับน้ำในลำน้ำส่วนใหญ่มีแนวโน้มลดลงและเพิ่มขึ้นในบางพื้นที่
- โครงการจัดตั้งศูนย์ปฏิบัติการและข้อมูลเพื่อการบริหารจัดการทรัพยากรน้ำ ได้แก่
- สถานการณ์น้ำจากการเชื่อมโยงสัญญาณภาพจากกล้อง CCTV ณ วันที่ ๒๐ มิ.ย.๖๐ : สถานการณ์น้ำทั่วไปอยู่ในเกณฑ์ปกติ

๔. พายุหมุน (อุตุนิยมวิทยา) – ไม่มี -

๕. สถานการณ์น้ำ กรมชลประทาน (๒๑ มิ.ย.) สถานการณ์น้ำท่วม ได้แก่ จ.พระนครศรีอยุธยา มีพื้นที่ได้รับผลกระทบ ได้แก่ ก่อ.ผักไห่ เหลือพื้นที่น้ำท่วมซึ่งประมาณ ๑,๓๕๑ ไร่ ส่วนทุ่งเชียงราก ทุ่งฝั่งซ้ายคลองชัยนาท-ป่าสัก ทุ่งท่าวัง ทุ่งบางกุ่ม ได้เข้าสู่ภาวะปกติแล้ว สถานการณ์โดยรวมเริ่มลดลงและใกล้เข้าสู่ภาวะปกติ **สถานการณ์วิกฤติน้ำ** (ข่าวปัจจุบัน) **จนครพนม** หลังจากที่เกิดฝนตกหนักติดต่อกันหลายวันในพื้นที่ ได้เกิดสะพานข้ามลำห้วยบังกอพังทลายลง ทำให้เส้นทางจราจรของประชาชนระหว่างสองตำบล คือ ต.ท่าค้อ กับ ต.ขามเฒ่า ถูกตัดขาดมานานหลายวันแล้ว ที่บริเวณริมฝั่งแม่น้ำโขง บ.กุดข้าวปุ้น หมู่ ๓ ต.ขามเฒ่า มีลำห้วยบังกอซึ่งเป็นแม่น้ำสาขาจะไหลลงสู่แม่น้ำโขงบริเวณจุดนี้ พบบริเวณคอสะพานด้านทิศใต้มีดินสไลด์ทรุดตัวเป็นแนวยาว ๗-๘ เมตร มีความลึกชั้น ๕ เมตร

๖. คาดการณ์สภาพอากาศ ๗ วัน (กรมอุตุนิยมวิทยา) .ในช่วงวันที่ ๒๑-๒๒ มิ.ย. ประเทศไทยมีฝนฟ้าคะนองบางพื้นที่ ส่วนในช่วงวันที่ ๒๓-๒๗ มิ.ย. ประเทศไทยจะมีปริมาณฝนเพิ่มขึ้น และมีฝนตกหนักบางพื้นที่บริเวณภาคเหนือ ภาคกลาง ภาคใต้และภาคตะวันออก สำหรับบริเวณทะเลอันดามันตอนบน มีคลื่นสูงประมาณ ๒ เมตร

๗. พื้นที่ที่ควรเฝ้าระวังเตือนภัยวิกฤติน้ำ(น้ำท่วม ภัยแล้ง) NASA (๒๔ ชั่วโมง): รายงานพื้นที่ที่อาจเกิดน้ำท่วม (๒๑ มิ.ย.) ได้แก่ ภาคตะวันออกเฉียงเหนือ คือ จ.หนองคาย บึงกาฬ อุดรธานี สกลนคร และนครพนม ภาคกลาง คือ จ.นครปฐม กาญจนบุรี และราชบุรี

รายงานสรุปสภาพน้ำในอ่างเก็บน้ำขนาดใหญ่และขนาดกลาง

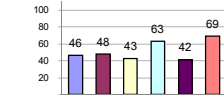
รายงานสถานการณ์ ณ. วันที่ 21 มิถุนายน 2560

ปริมาณน้ำในอ่างที่ใช้การได้ในสัปดาห์นี้ + มากกว่า / - น้อยกว่า สัปดาห์ก่อน

83.35 ล้าน ลบ.ม.

สรุปสถานการณ์ปริมาณน้ำในอ่างเก็บน้ำที่ใช้ในกิจกรรมทั่วประเทศ น้อยกว่าปริมาณน้ำไหลเข้าอ่าง เมื่อเทียบกับสัปดาห์ที่ผ่านมา สถานการณ์อยู่ระหว่างเก็บกักน้ำ

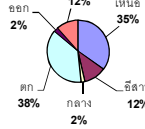
% ปริมาณน้ำรวมแต่ละภาคปัจจุบัน



คงที่	8	อ่าง
ลดลง	14	อ่าง
เพิ่มขึ้น	16	อ่าง

ปริมาณน้ำรวมทั้งประเทศได้

70,921 ล้าน ลบ.ม. (100%)



เปรียบเทียบปริมาณน้ำรวมของประเทศปัจจุบันกับปี 60 และ ปี 59

วันที่ 21 มิถุนายน 2560 เท่ากับ

39,477 ล้าน ลบ.ม. หรือ เท่ากับ

55%

วันที่ 21 มิถุนายน 2559 เท่ากับ

30,905 ล้าน ลบ.ม. หรือ เท่ากับ

44%

ภาค	สถานการณ์ปริมาณน้ำในอ่าง				ปริมาณน้ำเปลี่ยนแปลง (ล้าน ม.³)	สถานะ
	ลดลง (แห่ง)	คงที่ (แห่ง)	เพิ่มขึ้น (แห่ง)	รวม (แห่ง)		
ภาคเหนือ	1	3	3	7	81.00	ปริมาณน้ำในอ่างเก็บน้ำเพิ่มขึ้น
ภาคตะวันออกเฉียงเหนือ	3	2	7	12	54.00	ปริมาณน้ำในอ่างเก็บน้ำเพิ่มขึ้น
ภาคกลาง	1	-	2	3	34.00	ปริมาณน้ำในอ่างเก็บน้ำเพิ่มขึ้น
ภาคตะวันออก	1	1	-	2	-7.00	ปริมาณน้ำในอ่างเก็บน้ำลดลง
ภาคตะวันออกเฉียงเหนือ	5	2	3	10	-4.65	ปริมาณน้ำในอ่างเก็บน้ำลดลง
ภาคใต้	3	-	1	4	-74.00	ปริมาณน้ำในอ่างเก็บน้ำลดลง
รวมทั้งประเทศ	14	8	16	38	83.35	ปริมาณน้ำในอ่างเก็บน้ำเพิ่มขึ้น

ภาค	อ่างเก็บน้ำ	ความจุที่ (ล้าน ม.³)	ปริมาณน้ำที่ใช้งาน (ล้าน ม.³)	ใช้การได้จริง (ล้าน ม.³)	ปริมาณน้ำรวม วันที่ 21 มิถุนายน 2559		ปัจจุบัน วันที่ 21 มิถุนายน 2560				สัปดาห์ก่อน วันที่ 15 มิถุนายน 2560				ปริมาณน้ำ + เพิ่มขึ้น - ลดลง (ล้าน ม.³)	สถานการณ์ในอ่าง	
					%	%	ปริมาณน้ำรวม		ปริมาณน้ำใช้การได้จริง		ปริมาณน้ำรวม		ปริมาณน้ำใช้การได้จริง				
							ปริมาณน้ำ (ล้าน ม.³)	%	ปริมาณน้ำ (ล้าน ม.³)	%	ปริมาณน้ำ (ล้าน ม.³)	%	ปริมาณน้ำ (ล้าน ม.³)	%			
ภาคเหนือ (7)																	
1	ภูมิพล (2)	ดาก	13,462	3,800	9,662	4,015	30%	6,039	45%	2,239	17%	5,995	45%	2,195	16%	44.00	เพิ่มขึ้น
2	สิริกิติ์ (2)	อุดรดิตถ์	9,510	2,850	6,660	3,577	38%	4,655	49%	1,805	19%	4,637	49%	1,787	19%	18.00	เพิ่มขึ้น
3	แม่โจ้	เชียงใหม่	265	12	253	45	17%	88	33%	76	29%	88	33%	76	29%	-	คงที่
4	แม่วงก์	เชียงใหม่	263	14	249	31	12%	44	17%	30	11%	44	17%	30	11%	-	คงที่
5	กัวลม	ลำปาง	106	3	103	29	27%	62	58%	59	56%	66	62%	63	59%	-4.00	ลดลง
6	กักคอง	ลำปาง	170	6	164	35	21%	131	77%	125	74%	131	77%	125	74%	-	คงที่
7	แก่งหลวง	พิษณุโลก	939	43	896	246	26%	402	43%	359	38%	379	40%	336	36%	23.00	เพิ่มขึ้น
	รวมภาคเหนือ	34.85%	24,715	6,728	17,987	7,978	32%	11,421	46%	4,693	19%	11,340	46%	4,612	19%	81.00	เพิ่มขึ้น
ภาคตะวันออกเฉียงเหนือ (12)																	
8	ห้วยหลวง	อุดรธานี	136	7	129	17	13%	64	47%	57	42%	62	46%	55	40%	2.00	เพิ่มขึ้น
9	น้ำพอง	สกลนคร	520	45	475	159	31%	284	55%	239	46%	266	51%	221	43%	18.00	เพิ่มขึ้น
10	น้ำพอง (2)	สกลนคร	165	8	157	33	20%	66	40%	58	35%	61	37%	53	32%	5.00	เพิ่มขึ้น
11	จำพูน	ชัยภูมิ	164	37	127	55	34%	94	57%	57	35%	96	59%	59	36%	-2.00	ลดลง
12	อุบลรัตน์ (2)	ขอนแก่น	2,431	581	1,850	498	20%	1,391	57%	810	33%	1,385	57%	804	33%	6.00	เพิ่มขึ้น
13	ลำปาว	กาฬสินธุ์	1,980	100	1,880	363	18%	744	38%	644	33%	698	35%	598	30%	46.00	เพิ่มขึ้น
14	ลำคอง	นครราชสีมา	314	22	292	64	20%	76	24%	54	17%	77	25%	55	18%	-1.00	ลดลง
15	ลำพระเพลิง	นครราชสีมา	155	1	154	16	10%	92	59%	91	59%	91	59%	90	58%	1.00	เพิ่มขึ้น
16	มูลขาม	นครราชสีมา	141	7	134	32	23%	65	46%	58	41%	65	46%	58	41%	-	คงที่
17	ลำแจะ	นครราชสีมา	275	7	268	47	17%	104	38%	97	35%	99	36%	92	33%	5.00	เพิ่มขึ้น
18	ลำนางรอง	บุรีรัมย์	121	3	118	56	46%	74	61%	71	59%	74	61%	71	59%	-	คงที่
19	สิรินธร (2)	อุบลราชธานี	1,966	831	1,135	902	46%	963	49%	132	7%	989	50%	158	8%	-26.00	ลดลง
	รวมภาคตะวันออกเฉียงเหนือ	11.80%	8,369	1,649	6,720	2,242	27%	4,017	48%	2,368	28%	3,964	47%	2,314	28%	54.00	เพิ่มขึ้น
ภาคกลาง (3)																	
20	ป่าสักชลสิทธิ์	ลพบุรี	960	3	957	182	19%	307	32%	304	32%	268	28%	265	28%	39.00	เพิ่มขึ้น
21	ห้วยเสลา	อุทัยธานี	160	17	143	41	26%	113	71%	96	60%	111	69%	94	59%	2.00	เพิ่มขึ้น
22	กระเสียว	สุพรรณบุรี	240	40	200	59	25%	163	68%	123	51%	170	71%	130	54%	-7.00	ลดลง
	รวมภาคกลาง	1.92%	1,360	60	1,300	282	21%	583	43%	523	38%	549	40%	489	36%	34.00	เพิ่มขึ้น
ภาคตะวันออก (2)																	
23	ศรีนครินทร์ (2)	กาญจนบุรี	17,745	10,265	7,480	11,534	65%	12,684	71%	2,419	14%	12,691	72%	2,426	14%	-7.00	ลดลง
24	วชิราลงกรณ (2)	กาญจนบุรี	8,860	3,012	5,848	3,618	41%	4,120	47%	1,108	13%	4,120	47%	1,108	13%	-	คงที่
	รวมภาคตะวันออก	37.51%	26,605	13,277	13,328	15,152	57%	16,804	63%	3,527	13%	16,811	63%	3,534	13%	-7.00	ลดลง
ภาคตะวันออก (6+4)																	
25	ขุนด่าน	นครนายก	224	5.00	219	52	23%	56	25%	51	23%	57	25%	52	23%	-1.00	ลดลง
26	คลองลี้	ฉะเชิงเทรา	420	30.00	390	58	14%	130	31%	100	24%	129	31%	99	24%	1.00	เพิ่มขึ้น
27	บางพระ (3)	ชลบุรี	117	12.00	105	15	13%	71	61%	59	50%	71	61%	59	50%	-	คงที่
28	หนองปลาไหล (3)	ระยอง	164	13.75	150	55	34%	138	84%	124	76%	144	88%	130	80%	-6.00	ลดลง
29	ประแสร์ (3)	ระยอง	295	20.00	275	129	44%	126	43%	106	36%	124	42%	104	35%	2.00	เพิ่มขึ้น
30	บางพระ (3)	ระยอง	17	0.72	16	6	38%	9	55%	8	51%	9	56%	8.52	51%	-0.12	ลดลง
31	หนองค้อ (3)	ระยอง	21	1.00	20	2	12%	14	64%	13	59%	14	65%	12.93	60%	-0.27	ลดลง
32	ดอกกรวย (3)	ระยอง	79	3.00	76	11	14%	59	74%	56	70%	59	74%	55.65	70%	0.29	เพิ่มขึ้น
33	คลองใหญ่ (3)	ระยอง	45	3.00	42	24	52%	29	64%	26	57%	30	65%	26.64	59%	-0.54	ลดลง
34	นกกินเห็ด	ปราจีนบุรี	295	19.00	276	-	0%	67	23%	48	16%	67	23%	48.00	16%	-	คงที่
	รวมภาคตะวันออก	2.37%	1,678	107	1,570	354	21%	699	42%	591	35%	703	42%	596	36%	-4.65	ลดลง
ภาคใต้ (4)																	
35	แก่งกระจาน	เพชรบุรี	710	65	645	193	27%	300	42%	235	33%	299	42%	234	33%	1.00	เพิ่มขึ้น
36	ปราณบุรี	ประจวบคีรีขันธ์	391	18	373	41	10%	168	43%	150	38%	173	44%	155	40%	-5.00	ลดลง
37	รัชชประภา (2)	สุราษฎร์ธานี	5,639	1,352	4,287	4,082	72%	4,160	74%	2,808	50%	4,223	75%	2,871	51%	-63.00	ลดลง
38	บางช้าง (2)	ยะลา	1,454	276	1,178	581	40%	1,026	71%	750	52%	1,033	71%	757	52%	-7.00	ลดลง
	รวมภาคใต้	11.55%	8,194	1,711	6,483	4,897	60%	5,654	69%	3,943	48%	5,728	70%	4,017	49%	-74.00	ลดลง
	รวมทั้งประเทศ	100% (38)	70,921	23,532	47,388	30,905	44%	39,177	55%	15,645	22%	39,094	55%	15,562	22%	83.35	เพิ่มขึ้น

ที่มาข้อมูล : ตารางสรุปสภาพน้ำในอ่างเก็บน้ำขนาดใหญ่ทั่วประเทศ และตารางสรุปสภาพน้ำในอ่างเก็บน้ำภาคตะวันออก กรมชลประทาน

หมายเหตุ :

- อ่างเก็บน้ำขนาดใหญ่ หมายถึง อ่างเก็บน้ำที่มีความจุตั้งแต่ 100 ล้าน ลบ.ม. ขึ้นไป
- เป็นอ่างเก็บน้ำอยู่ในความรับผิดชอบของการไฟฟ้าฝ่ายผลิตแห่งประเทศไทย (10) นอกนั้นอยู่ในความรับผิดชอบของกรมชลประทาน (28)
- เป็นอ่างเก็บน้ำขนาดกลางที่มีความสำคัญต่อการอุปโภคบริโภคและการประปา ของลุ่มน้ำชายฝั่งทะเลตะวันออก
- ที่มา : กรมชลประทาน และการไฟฟ้าฝ่ายผลิตแห่งประเทศไทย
- จังหวัดที่มีอ่างเก็บน้ำขนาดใหญ่มีจำนวน 26 จังหวัด ไม่มี 50 จังหวัด

รทท. หมายถึง ระดับเก็บกักของอ่าง



ศูนย์ข้อมูล



ศูนย์ป้องกันกักตุนน้ำ กรมทรัพยากรน้ำ

ลำดับของเขื่อนตามความจุ

- ศรีนครินทร์
- ภูมิพล
- สิริกิติ์
- วชิราลงกรณ
- รัชชประภา
- อุบลรัตน์
- สิรินธร
- บางช้าง
- ลำปาว
- ป่าสัก

ลำดับของเขื่อนตามปริมาณน้ำใช้การได้

- ภูมิพล
- ศรีนครินทร์
- สิริกิติ์
- วชิราลงกรณ
- รัชชประภา
- ลำปาว
- อุบลรัตน์
- บางช้าง
- สิรินธร
- ป่าสัก