

รายงานสถานการณ์น้ำรายวัน

เสนอโดย

ศูนย์เมขลา

ศูนย์ป้องกันวิกฤติน้ำ

กรมทรัพยากรน้ำ

ประจำวันที่ ๒๒ มิถุนายน ๒๕๖๐

สารบัญ

๑) สรุปสถานการณ์น้ำ

๑.๑ นัยสำคัญประจำวัน

๑.๒ พื้นที่ที่คาดว่าจะมีฝนตกฟ้าคะนอง

๑.๓ สถานการณ์การเก็บน้ำในเขื่อนขนาดใหญ่

๑.๔ พื้นที่ที่ต้องให้ความสนใจเป็นพิเศษ

๑.๕ พื้นที่น้ำท่วม น้ำท่วมขัง น้ำป่าไหลหลาก และดินโคลนถล่ม

๑.๖ รายละเอียดข้อมูลสนับสนุน

๒) ปริมาณฝนสะสมปี พ.ศ. ๒๕๕๘ และ ๒๕๕๙ เทียบค่าเฉลี่ย ๓๐ ปี

๓) สถานการณ์น้ำในอ่างเก็บน้ำขนาดใหญ่ และขนาดกลาง

๔) สถานการณ์น้ำในลำน้ำ

๕) รายงานสถานการณ์น้ำรายลุ่มน้ำ

๖) รายงานระดับน้ำจากกล้อง CCTV

สรุปสถานการณ์น้ำ





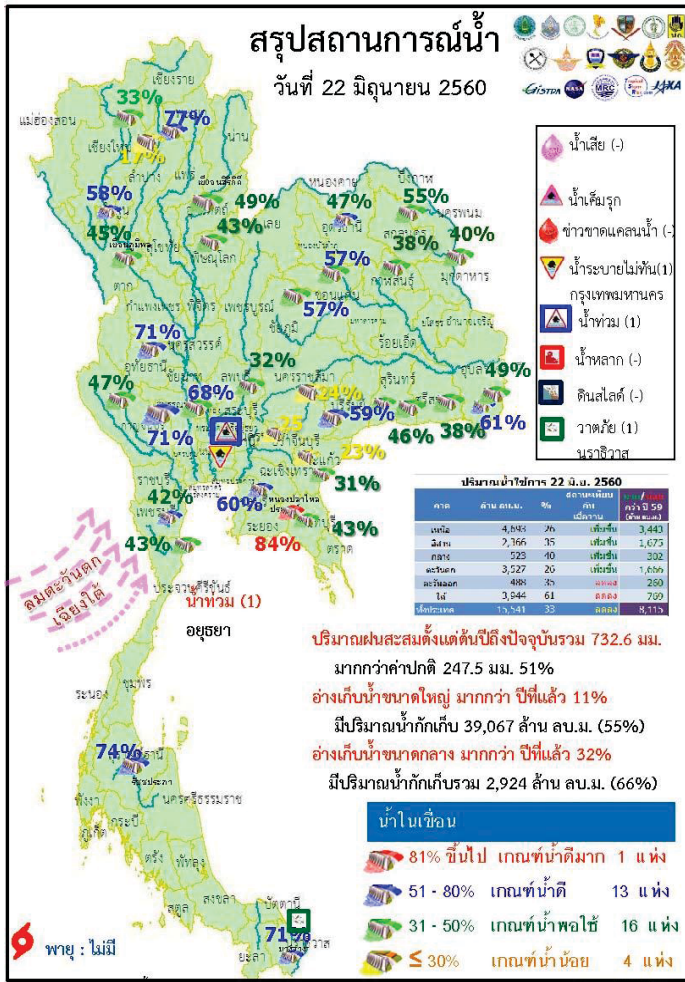
สรุปสถานการณ์น้ำ

22 มิถุนายน 2560

สำนักงานเลขาธิการ

คณะกรรมการทรัพยากรน้ำแห่งชาติ

กนช **นัยสำคัญ: 22 มิถุนายน 2560**
 คณะกรรมการทรัพยากรน้ำแห่งชาติ



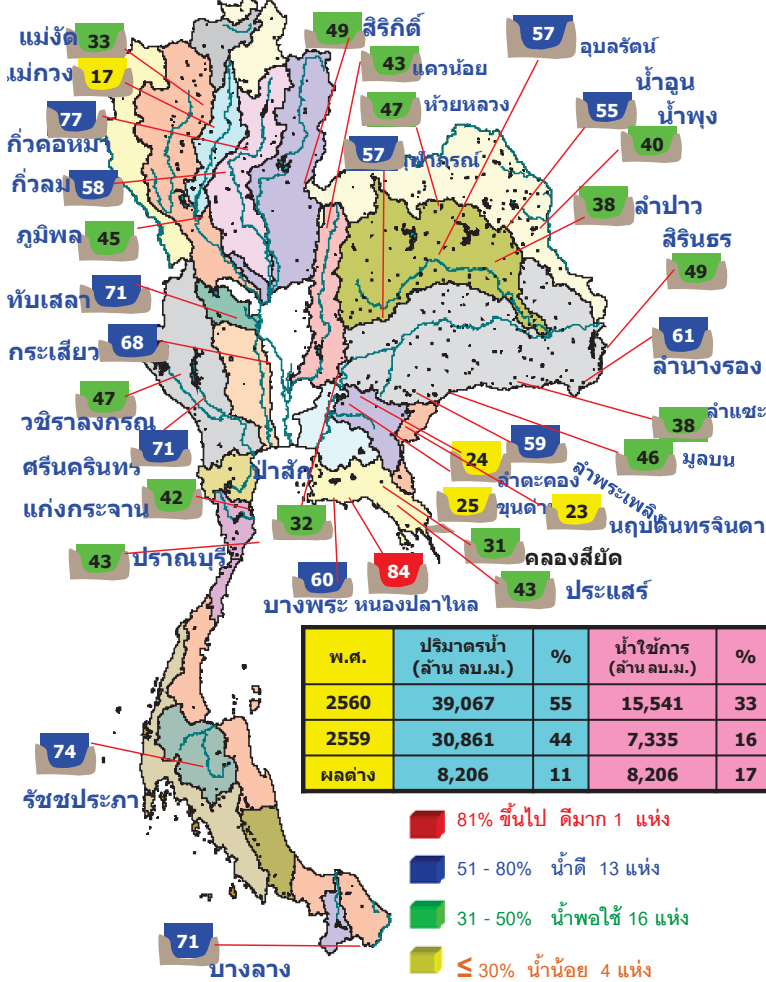
1. ปริมาณฝนสะสมตั้งแต่ต้นปี 2560 ถึงวันที่ 18 มิถุนายน 60 รวม 732.6 มม. มากกว่าค่าเฉลี่ย 247.5 มม. (51%)
2. อ่างเก็บน้ำขนาดใหญ่ มีปริมาณน้ำเก็บกักรวม 39,067 ล้าน ลบ.ม. (55%) มากกว่าปีที่แล้ว 11% (8,206 ล้าน ลบ.ม.)
3. อ่างเก็บน้ำขนาดกลาง มีปริมาณน้ำเก็บกักรวม 2,924 ล้าน ลบ.ม. (66%) มากกว่าปีที่แล้ว 32% (1,405 ล้าน ลบ.ม.)
4. พื้นที่ที่ต้องให้ความสนใจเรื่องน้ำ
 - 4.1 พื้นที่น้ำท่วม 1 จังหวัด ออยุธยา
 - 4.2 พื้นที่น้ำหลาก - จังหวัด
 - 4.2.1. ขาดแคลนน้ำอุปกค-บริกค - จังหวัด
 - 4.2.2. ขาดแคลนน้ำเกษตร - จังหวัด
 - 4.3 น้ำเค็มรุก - จังหวัด
 - 4.4 คุณภาพน้ำ
 - 4.4.1 น้ำเสียเนื่องจากสิ่งปฏิกูล - จังหวัด
 - 4.4.2 น้ำเสียเนื่องจากน้ำท่วมขัง - จังหวัด

กนข

คณะกรรมการทรัพยากรน้ำแห่งชาติ

22 มิถุนายน 2560

สถานการณ์การเก็บกักน้ำในเขื่อนขนาดใหญ่ มีปริมาณน้ำสูงกว่าเกณฑ์กักเก็บน้ำสูงสุด ๙ เขื่อน



เขื่อนก๊วกคหมา	ลำปาง	๗๗%
เขื่อนสิรินธร	อุบลราชธานี	๔๙%
เขื่อนอุบลรัตน์	ขอนแก่น	๕๓%
เขื่อนน้ำพุง	สกลนคร	๔๐%
เขื่อนลำพระเพลิง	นครราชสีมา	๕๙%
เขื่อนป่าสักชลสิทธิ์	ลพบุรี สระบุรี	๓๒%
เขื่อนทับเสลา	อุทัยธานี	๗๑%
เขื่อนกระเสียว	สุพรรณบุรี	๖๘%
เขื่อนหนองปลาไหล	ระยอง	๘๔%

มีปริมาณน้ำต่ำกว่าเกณฑ์กักเก็บน้ำต่ำสุด ๑ เขื่อน

แม่กวางอุดมธารา	เชียงใหม่	๑๓%
-----------------	-----------	-----

สภาพน้ำและการระบายน้ำ กฟผ

เขื่อน	รายงาน ณ วันที่ 22 มิถุนายน 2560						
	A ปริมาณน้ำในเขื่อน (ล้าน ลบ.ม.)	B ความจุอ่าง (ล้าน ลบ.ม.)	C ปริมาณน้ำที่ระบายลงสู่การอุปโภคบริโภค (ล้าน ลบ.ม.)	D ปริมาณน้ำที่ส่งมอบให้เกษตรกร (ล้าน ลบ.ม.)	E ปริมาณน้ำที่ส่งมอบให้ประชาชนใช้รดน้ำ (%)	F ระบายน้ำ (D/C) %	G ระบายน้ำ (D/E) วัน/สัปดาห์
1 เขื่อนยี่ลักษ์	5.78	3.00	4.53	2240.76	23.19	495	29 สด. 2561
2 เขื่อนสิริกิติ์	8.00	8.00	8.95	1905.40	27.11	202	9 สด. 2561
3 เขื่อนศรีนครินทร์	6.00	7.00	6.46	2419.08	32.34	374	30 มิ.ย. 2561
4 เขื่อนศรีนครินทร์	7.64	7.00	8.07	1107.91	18.95	137	5 พ.ย. 2560
5 เขื่อนรัชชประภา	3.53	18.00	18.72	2793.06	65.15	149	17 พ.ย. 2560
6 เขื่อนแควน้อย	2.91	5.00	5.23	746.58	63.37	143	11 พ.ย. 2560
7 เขื่อนลำนางรอง	0.44	10.00	11.00	797.87	42.14	72	2 ก.ย. 2560
8 เขื่อนลำนางรอง	0.36	0.30	0.37	57.08	36.41	154	22 พ.ย. 2560
9 เขื่อนลำนางรอง	10.49	8.00	8.88	133.60	11.77	15	6 ก.ย. 2560
10 เขื่อนลำนางรอง	0.19	0.30	0.32	56.33	44.52	176	14 พ.ย. 2560
11 เขื่อนลำนางรอง	5.02	1.33	1.33	303.98	31.76	229	5 พ.ย. 2561
12 เขื่อนลำนางรอง	4.97	1.73	1.73	359.00	40.07	208	15 พ.ย. 2561
รวม	55.73	60.68	75.59	12,821			

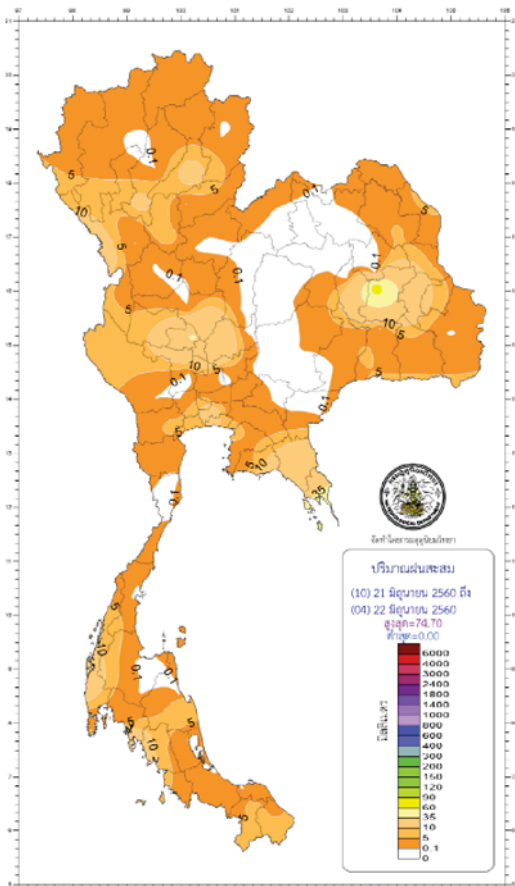
แหล่งข้อมูล : การไฟฟ้าฝ่ายผลิตแห่งประเทศไทย

กนข

คณะกรรมการทรัพยากรน้ำแห่งชาติ

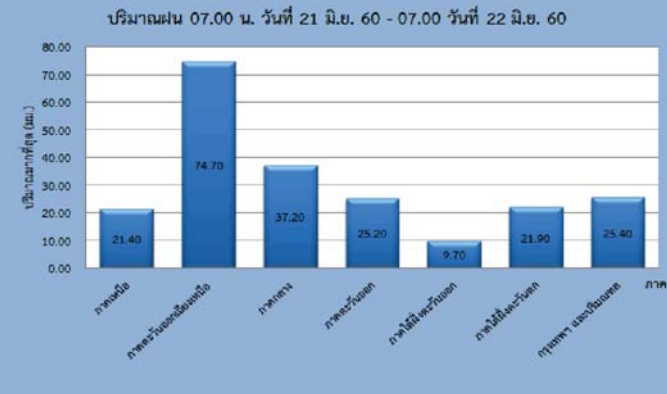
22 มิถุนายน 2560

ปริมาณฝน ๒๔ ชั่วโมง ที่ผ่านมามี



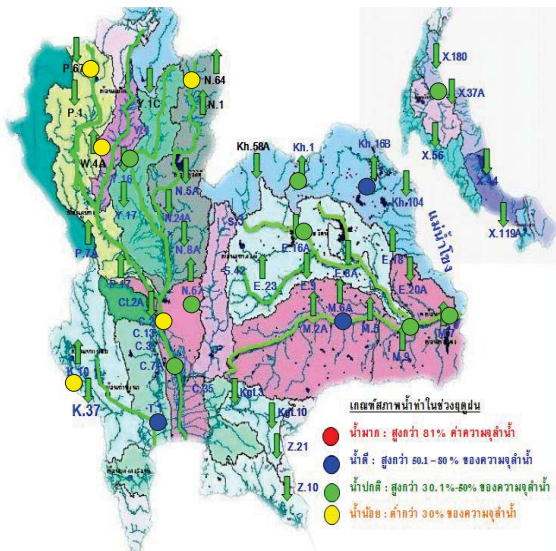
สรุปปริมาณฝนในรอบ 24 ชั่วโมง (เวลา 07.00 น. วันที่ 21 มิถุนายน 2560 ถึงเวลา 07.00 น. วันที่ 22 มิถุนายน 2560) ข้อมูลจาก : <https://www.tmd.go.th/climate/climate.php?FileID=1> เวลา 08.00 น.

ภาค	ปริมาณมากที่สุด (มม.)	ที่
ภาคเหนือ	21.40	ที่ อ.แม่สอ ด.จ.ดาก
ภาคตะวันออกเฉียงเหนือ	74.70	ที่ จ.ร้อยเอ็ด
ภาคกลาง	37.20	ที่ จ.ชัยนาท
ภาคตะวันออก	25.20	ที่ จ.จันทบุรี
ภาคใต้ฝั่งตะวันออก	9.70	ที่ จ.นครศรีธรรมราช
ภาคใต้ฝั่งตะวันตก	21.90	ที่ อ.ตะกั่วป่า จ.พังงา
กรุงเทพฯ และปริมณฑล	25.40	ที่ เขตบางนา กรุงเทพมหานคร

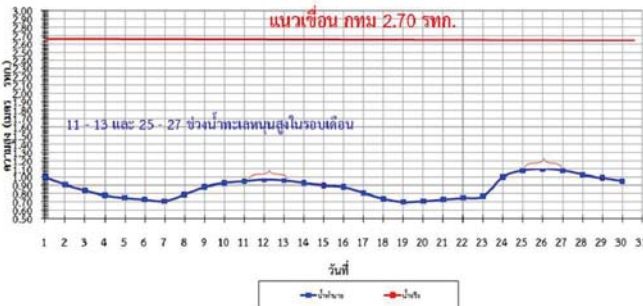


http://climate.tmd.go.th/gge/gge/dailyraino_sum_th.png

น้ำในลำน้ำและความเค็มในแม่น้ำเจ้าพระยา



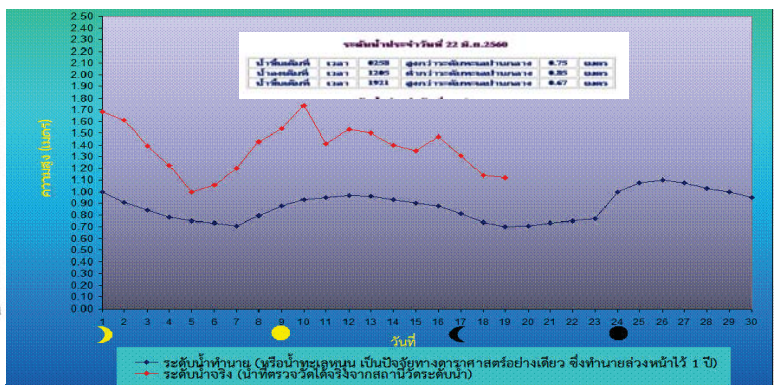
เปรียบเทียบระดับน้ำขึ้นสูงสุดรายวัน ประจำเดือน มิถุนายน พ.ศ.2560 บริเวณกองบัญชาการกองทัพเรือ



โครงการระบบพาริวัดคุณภาพน้ำแบบ Real Time

สถานี	ระยะทาง	วันที่	เวลา	กรด-ด่าง pH	ความเค็ม Salinity (g/l)	ความขุ่น Turbidity (NTU)	ความนำไฟฟ้า Conductivity (µS/cm)	สารละลาย TDS (mg/l)	คลอไรด์ Chloride (µg/l)	คลอริเจนในน้ำ DO (mg/l)
แม่น้ำเจ้าพระยา										
วัดบ้านม่วง	130	21/06/2560	03:20	7.15	0.11	143.90	270	156	4.25	3.50
วัดโพธิ์แดงเหนือ	111	22/06/2560	08:50	6.89	0.11	144.60	267	150	7.80	3.69
วัดโสมม	102	22/06/2560	08:50	6.92	0.11	155.10	267	150	-	3.94
ลำแผล	96	22/06/2560	08:50	7.16	0.11	145.70	260	150	7.30	3.65
วัดมะขาม	91	22/06/2560	09:00	7.20	0.11	135.30	265	150	9.40	-
รพ. ศิริราช	50	22/06/2560	09:00	-	-	-	-	-	-	-
คลองสกลวงศ์	35	22/06/2560	08:50	-	0.17	-	-	396	230	-
การท่าเรือ	27	22/06/2560	09:00	-	0.14	-	-	331	-	-
โรงไฟฟ้าพระนครใต้	12	22/06/2560	09:00	-	0.26	-	-	600	350	-
คลองประปาฝั่งตะวันออก										
โรงงานผลิตน้ำบางเขน		22/06/2560	09:00	8.38	0.12	102.10	288	170	8.90	4.19
คลองประปาฝั่งตะวันตก รับน้ำจากเขื่อนแม่งรอง จ.กาญจนบุรี										
เขื่อนแม่งรอง		22/06/2560	09:00	-	-	-	-	-	-	-
ท่าม่วง		22/06/2560	08:50	7.46	0.10	-	249	145	-	4.95
คลองประปา กม.54		22/06/2560	09:00	7.91	0.11	10.20	260	150	-	7.48
บางเลน กม.35		22/06/2560	09:00	8.07	0.11	17.30	254	150	-	7.33
คลองประปา กม.14		22/06/2560	09:00	8.04	0.11	30.30	254	150	-	6.89

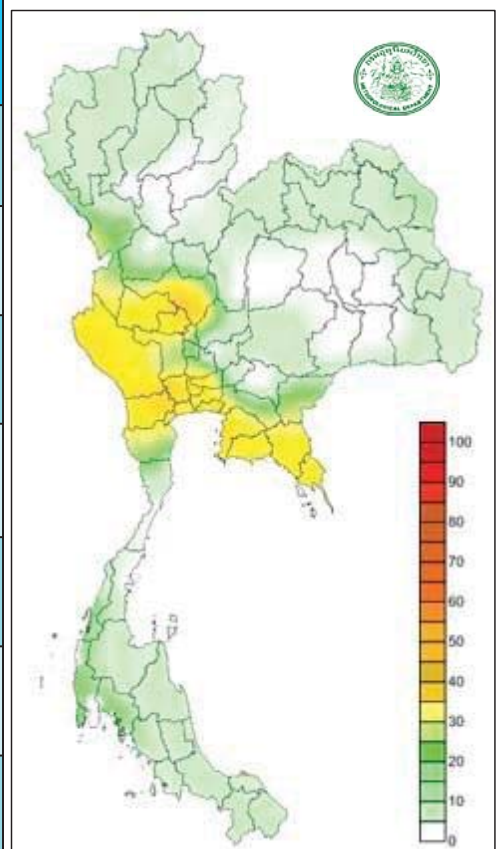
ข้อมูลจากเครื่องวัดคุณภาพน้ำ เป็นข้อมูลเพื่อใช้ในการเฝ้าระวังคุณภาพน้ำดิบสำหรับการผลิตน้ำประปาของกรมประปานครหลวง เกณฑ์ค่าแล : ความเค็ม <0.25 g/l, ความนำไฟฟ้า <500 µS/cm, ออกซิเจนในน้ำ >2 mg/l, กรด-ด่าง ระหว่าง 5-9 เกณฑ์สารพิษปนเปื้อนและ รพ.ศิริราช ความเค็ม <1.80 g/l (อ้างอิงฝ่ายคุณภาพน้ำ) เกณฑ์สำหรับการเกษตร : ความเค็ม <2 g/l, ความนำไฟฟ้า <4,000 µS/cm



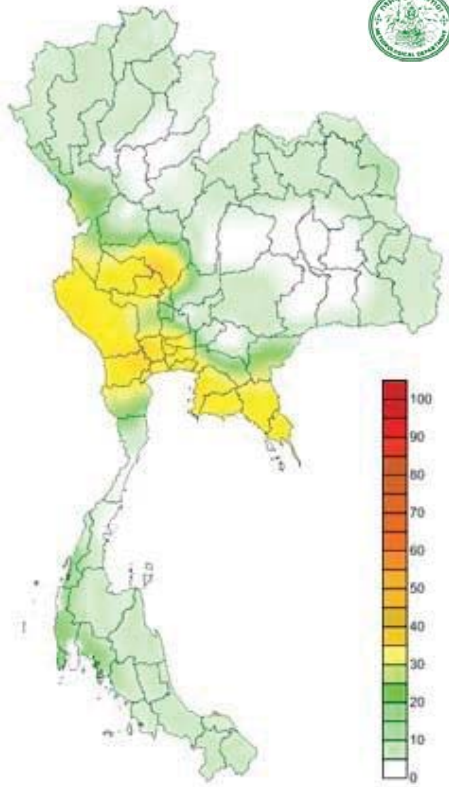
คาดการณ์ ฝนและอากาศ ๒๔ ชั่วโมงข้างหน้า

วันที่ ๒๒ มิ.ย. ๖๐ ประเทศไทยยังคงมีฝนฟ้าคะนองเกิดขึ้นและมีฝนตกหนักบางแห่งบริเวณภาคเหนือ และภาคตะวันออกเฉียงเหนือ และภาคตะวันออก รวมทั้งกรุงเทพมหานครและปริมณฑล ทะเลอันดามันมีคลื่นสูง 1-2 เมตร

ภาค	% ฝน	เทียบกับเมื่อวาน
ภาคเหนือ	๖๐	เท่ากับเมื่อวาน
ภาคตะวันออกเฉียงเหนือ	๔๐	น้อยกว่าเมื่อวาน
ภาคกลาง	๔๐	น้อยกว่าเมื่อวาน
ภาคตะวันออก	๔๐	น้อยกว่าเมื่อวาน
ภาคใต้ฝั่งตะวันออก	๔๐	เท่ากับเมื่อวาน
ภาคใต้ฝั่งตะวันตก	๔๐	เท่ากับเมื่อวาน
กทม.และปริมณฑล	๖๐	เท่ากับเมื่อวาน



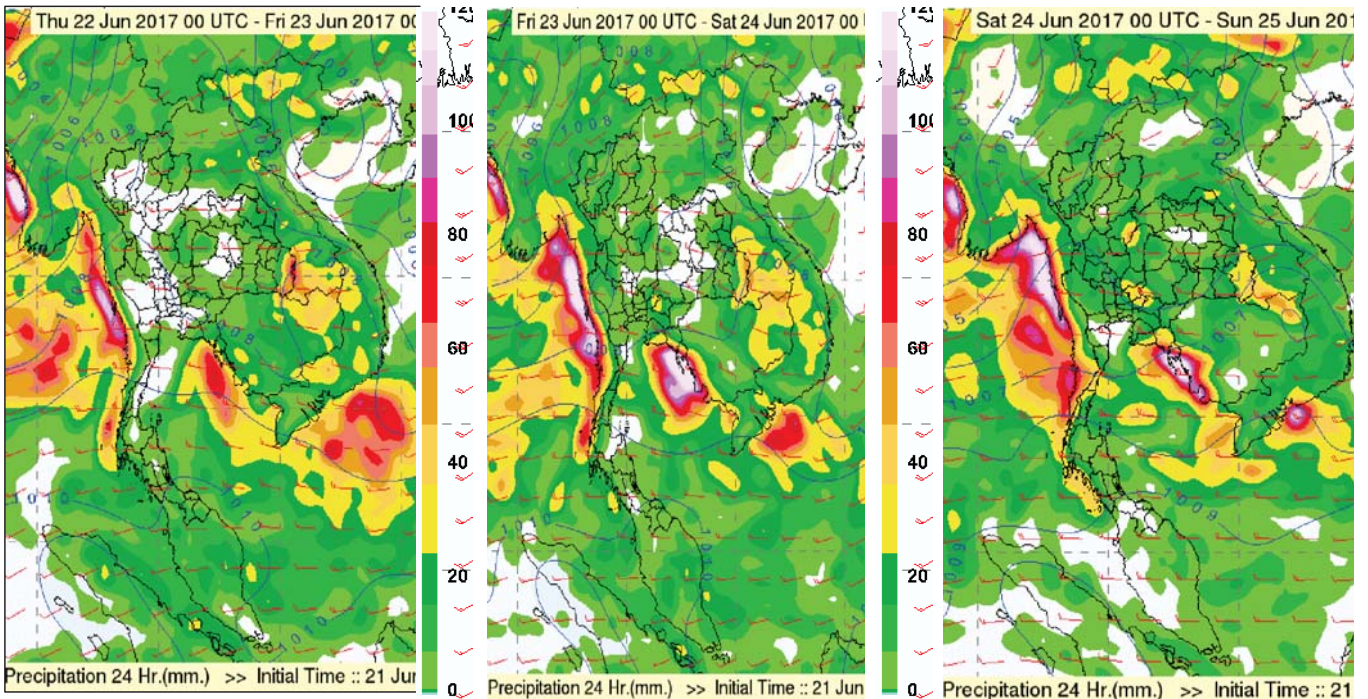
คาดการณ์อุณหภูมิกอากาศและฝน



คาดการณ์ฝนสะสม ๒๔ชม.(มิลลิเมตร)

ภาค	ลักษณะอากาศ พื้นที่จังหวัด	% ฝน	เทียบกับเมื่อวาน
ภาคเหนือ	มีฝนฟ้าคะนอง ส่วนมากบริเวณจังหวัดแม่ฮ่องสอน เชียงใหม่ ลำพูน ลำปาง ตาก และกำแพงเพชร อุณหภูมิ ๒๓-๓๕ องศา	๖๐	เท่ากับเมื่อวาน
ภาคตะวันออก	มีฝนฟ้าคะนอง ส่วนมากบริเวณจังหวัดหนองคาย อุดรธานี บึงกาฬ สกลนคร นครพนม นครราชสีมา บุรีรัมย์ สุรินทร์ ศรีสะเกษ และอุบลราชธานี อุณหภูมิ ๒๕-๓๔ องศา	๔๐	น้อยกว่าเมื่อวาน
ภาคกลาง	มีฝนฟ้าคะนอง และมีฝนตกหนักบางแห่ง ส่วนมากในช่วงบ่ายถึงค่ำบริเวณจังหวัดกาญจนบุรี สุพรรณบุรี ราชบุรี และนครปฐม อุณหภูมิ ๒๔-๓๕ องศา	๔๐	น้อยกว่าเมื่อวาน
ภาคตะวันออกเฉียงเหนือ	มีฝนฟ้าคะนอง และมีฝนตกหนักบางแห่ง ส่วนมากบริเวณจังหวัดชลบุรี ระยอง จันทบุรี และตราด ๒๕-๓๕ องศา ทะเลมีคลื่นสูงประมาณ ๑-๒ ม.	๔๐	น้อยกว่าเมื่อวาน
ภาคใต้ฝั่งตะวันออก	มีฝนฟ้าคะนอง ส่วนมากบริเวณจังหวัดประจวบคีรีขันธ์ ชุมพร สุราษฎร์ธานี นครศรีธรรมราช พัทลุง สงขลา ปัตตานี อุณหภูมิ ๒๒-๓๖ องศา ทะเลมีคลื่นสูงประมาณ ๑ ม.	๔๐	เท่ากับเมื่อวาน
ภาคใต้ฝั่งตะวันตก	มีฝนฟ้าคะนอง ส่วนมากบริเวณจังหวัดระนอง พังงา ภูเก็ต และกระบี่ อุณหภูมิ ๒๒-๓๔ องศา ทะเลมีคลื่นสูงประมาณ ๑-๒ เมตร	๔๐	เท่ากับเมื่อวาน
กทม.และปริมณฑล	มีฝนฟ้าคะนอง และมีฝนตกหนักบางแห่ง ส่วนมากในช่วงบ่ายถึงค่ำ อุณหภูมิ ๒๖-๓๖ องศา	๖๐	เท่ากับเมื่อวาน

คาดการณ์ ฝนและอากาศ ๓ วันข้างหน้า



วันที่ ๒๒ มิ.ย. ๖๐ ประเทศไทยยังคงมีฝนฟ้าคะนองเกิดขึ้นและมีฝนตกหนักบางแห่ง บริเวณภาคกลาง และภาคตะวันออกเฉียงเหนือรวมทั้งกรุงเทพมหานครและปริมณฑล ทะเลอันดามันมีคลื่นสูง 1-2 เมตร

วันที่ ๒๓- ๒๖ มิ.ย. ๖๐ ประเทศไทยจะมีปริมาณฝนเพิ่มขึ้น และมีฝนตกหนักบางพื้นที่บริเวณภาคเหนือ ภาคกลาง ภาคใต้และภาคตะวันออกเฉียงเหนือ ทะเลอันดามันตอนบนมีคลื่นสูงประมาณ 2 เมตร

พื้นที่ประสบอุทกภัย น้ำป่าไหลหลาก ดินโคลนถล่ม น้ำท่วมขังรอการระบาย ปี ๒๕๕๗-๒๕๖๐ ข้อมูลวันที่ ๒๑ มิถุนายน ๒๕๖๐

ปี ๒๕๕๗



๐ จังหวัด

ปี ๒๕๕๘



๐ จังหวัด

ปี ๒๕๕๙



๒ จังหวัด

ปี ๒๕๖๐



๒ จังหวัด

- น้ำรอการระบาย ๑ จังหวัด กรุงเทพมหานคร
- น้ำป่าไหลหลาก ๑ จังหวัด สระบุรี

- น้ำท่วม ๑ จังหวัด พระนครศรีอยุธยา
- น้ำรอการระบาย ๑ จังหวัด กรุงเทพมหานคร

ที่มาข้อมูล : กรมป้องกันและบรรเทาสาธารณภัย (ปภ.) : สื่อสิ่งพิมพ์ และสื่อออนไลน์

พื้นที่ประกาศเขตการให้ความช่วยเหลือผู้ประสบภัยพิบัติกรณีฉุกเฉินตามระเบียบกระทรวงการคลังว่าด้วยเงินทดรองราชการเพื่อช่วยเหลือผู้ประสบภัยพิบัติกรณีฉุกเฉิน ปี ๒๕๕๖ ตั้งแต่วันที่ ๑๘ พฤษภาคม ๒๕๖๐

รายงานสถานการณ์สาธารณภัย
กองบัญชาการป้องกันและบรรเทาสาธารณภัยแห่งชาติ
(www.nirapai.com)
โทรสาร 0-2241-7450-6 สายด่วนนิรภัย 1784

ที่ขอข่าว 424/2560 วันที่ 22 มิถุนายน 2560 (เวลา 07.00 น.)

กรมป้องกันและบรรเทาสาธารณภัยขอรายงานสถานการณ์สาธารณภัยประจำวัน ดังนี้

1. สถานการณ์สาธารณภัย
1.1 อุทกภัย และน้ำไหลหลาก ตั้งแต่วันที่ 16 พ.ค. - 15 มิ.ย.60 เกิดฝนตกหนักทำให้น้ำป่าไหลหลากและท่วมขังในพื้นที่ ดังนี้

- จังหวัดที่ได้รับผลกระทบ 31 จ. (พะเยา พิจิตรโลก อุตรดิตถ์ กำแพงเพชร อุตรดิตถ์ สุโขทัย นครศรีธรรมราช สุพรรณบุรี เชียงใหม่ เลย ลำปาง สุราษฎร์ธานี ลำพูน ระนอง ชลบุรี ขอนแก่น นครสวรรค์ พิจิตร ร้อยเอ็ด สระบุรี ตาก นครราชสีมา เพชรบูรณ์ อุบลราชธานี บุรีรัมย์ นครปฐม จันทบุรี สระแก้ว พังงา จ.บุรีรัมย์) 118 อ. 558 ต. 3,724 ม. เสียชีวิต 7 ราย (จ.สุโขทัย 3 ราย จ.กำแพงเพชร 1 ราย น่าน 1 ราย จ.สุราษฎร์ธานี 1 ราย ลพบุรี 1 ราย) สถานการณ์คลี่คลายแล้วทุกจังหวัด

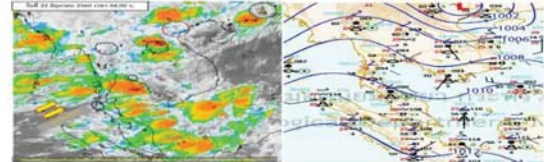
- ประกาศเขตการให้ความช่วยเหลือผู้ประสบภัยพิบัติกรณีฉุกเฉิน (อุทกภัย) ตามระเบียบกระทรวงการคลังว่าด้วยเงินทดรองราชการเพื่อช่วยเหลือผู้ประสบภัยพิบัติกรณีฉุกเฉิน พ.ศ. 2556 จำนวน 22 จังหวัด 99 อำเภอ 514 ตำบล 3,544 หมู่บ้าน (พะเยา พิจิตรโลก อุตรดิตถ์ กำแพงเพชร อุตรดิตถ์ สุโขทัย นครศรีธรรมราช สุพรรณบุรี เชียงใหม่ เลย ลำปาง สุราษฎร์ธานี ลำพูน ระนอง ชลบุรี ขอนแก่น นครสวรรค์ พิจิตร ร้อยเอ็ด สระบุรี ตาก นครราชสีมา)

1.2 แผ่นดินไหว
วันที่ 21 มิ.ย. 60 เวลา 18.55 น. เกิดแผ่นดินไหว ขนาด 2.8 ความลึก 5 กม. บริเวณ อ.ท่าสองยาง จ.ตาก ละติจูด 17.30 องศาเหนือ ลองจิจูด 98.18 องศาตะวันออก ไม่มีผู้เสียชีวิตและไม่มีรายงานความเสียหาย

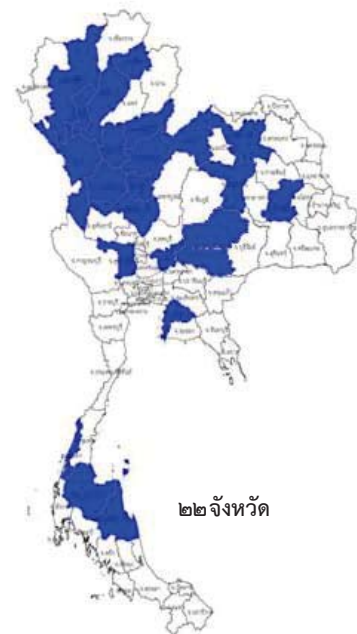
วันที่ 21 มิ.ย. 60 เวลา 18.55 น. เกิดแผ่นดินไหว ขนาด 2.5 ความลึก 1 กม. บริเวณ อ.ศรีสวัสดิ์ จ.กาญจนบุรี ละติจูด 15.00 องศาเหนือ ลองจิจูด 99.09 องศาตะวันออก ไม่มีผู้เสียชีวิตและไม่มีรายงานความเสียหาย

2. สถานะอากาศ สภาพน้ำในอ่างเก็บน้ำ และน้ำท่า
2.1 พยากรณ์อากาศประจำวัน 22 มิถุนายน 2560 เวลา 05.00 น.
ลักษณะอากาศทั่วไป พยากรณ์อากาศ 24 ชั่วโมงข้างหน้า ประเทศไทยยังคงมีฝนฟ้าคะนองเกิดขึ้นและมีฝนตกหนักบางแห่งบริเวณภาคกลาง และภาคตะวันออกเฉียงเหนือที่กรุงเทพมหานครและปริมณฑล

ลักษณะสำคัญทางอุตุนิยมวิทยา มรสุมตะวันตกเฉียงใต้ที่พัดปกคลุมทะเลอันดามันและประเทศไทย มีกำลังปานกลาง ประกอบกับมีหย่อมความกดอากาศต่ำปกคลุมประเทศเวียดนามตอนบน ลักษณะเช่นนี้ทำให้ประเทศไทยยังคงมีฝนฟ้าคะนองเกิดขึ้นในระยะนี้



ปี ๒๕๖๐



๒๒ จังหวัด

- ประกาศ ๒๒ จังหวัด พะเยา พิจิตรโลก อุตรดิตถ์ กำแพงเพชร อุตรดิตถ์ สุโขทัย นครศรีธรรมราช สุพรรณบุรี เชียงใหม่ เลย ลำปาง สุราษฎร์ธานี ลำพูน ระนอง ชลบุรี ขอนแก่น นครสวรรค์ พิจิตร ร้อยเอ็ด สระบุรี ตาก นครราชสีมา

ที่มาข้อมูล : กรมป้องกันและบรรเทาสาธารณภัย (ปภ.)

วันที่ ๒๒ มิถุนายน ๒๕๖๐ รายงานสถานการณ์การเก็บกักน้ำในเขื่อนขนาดใหญ่
เขื่อนขนาดใหญ่ที่มีปริมาณน้ำต่ำกว่าเกณฑ์กักเก็บน้ำต่ำสุด จำนวน 5 เขื่อน

เขื่อน	จังหวัด	% น้ำเมื่อเทียบกับ ความจุเก็บกัก	เทียบข้อมูล ในอดีต	เทียบกับ เมื่อวาน
1.เขื่อนภูมิพล	ตาก	45	มากกว่าปี 2558	เท่ากับเมื่อวาน
2.แม่กวางอุดมธารา	เชียงใหม่	17	มากกว่าปี 2558	เท่ากับเมื่อวาน
3.เขื่อนน้ำพุง	สกลนคร	40	มากกว่าปี 2558	เท่ากับเมื่อวาน
4.เขื่อนศรีนครินทร์	กาญจนบุรี	71	มากกว่าปี 2558	เท่ากับเมื่อวาน
5.เขื่อนบางลาง	ยะลา	71	น้อยกว่าปี 2558	เท่ากับเมื่อวาน

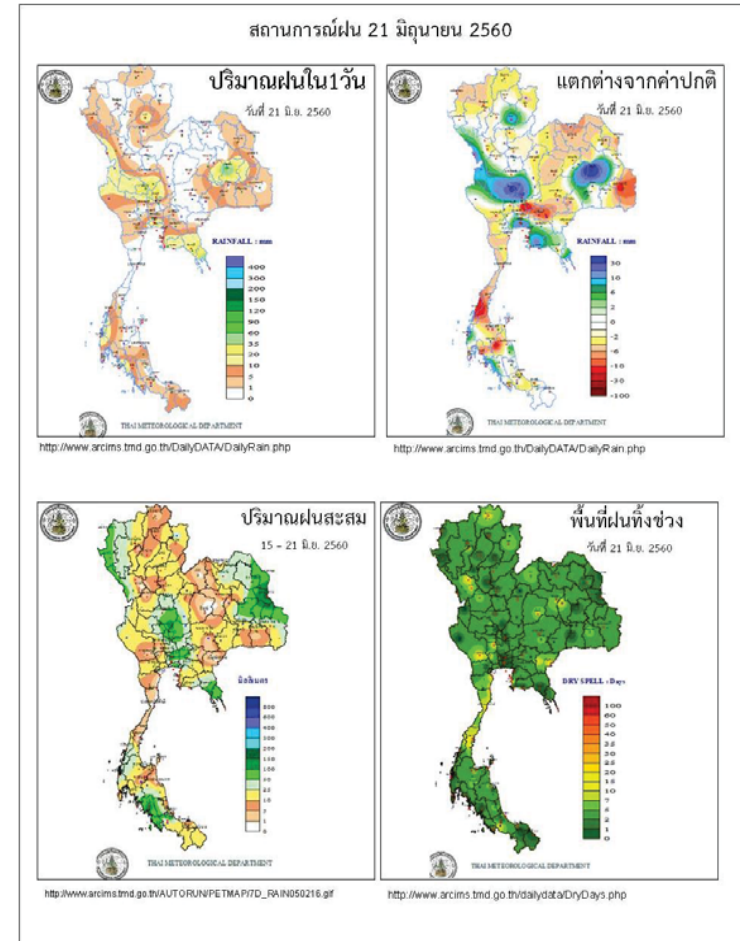
สถานการณ์น้ำในลุ่มน้ำเจ้าพระยา

มีปริมาณน้ำต้นทุนเหลือในเขื่อนทั้ง 4 แห่ง ณ วันที่ 21 มิถุนายน 2560 รวม 4,708 ล้านลูกบาศก์เมตร

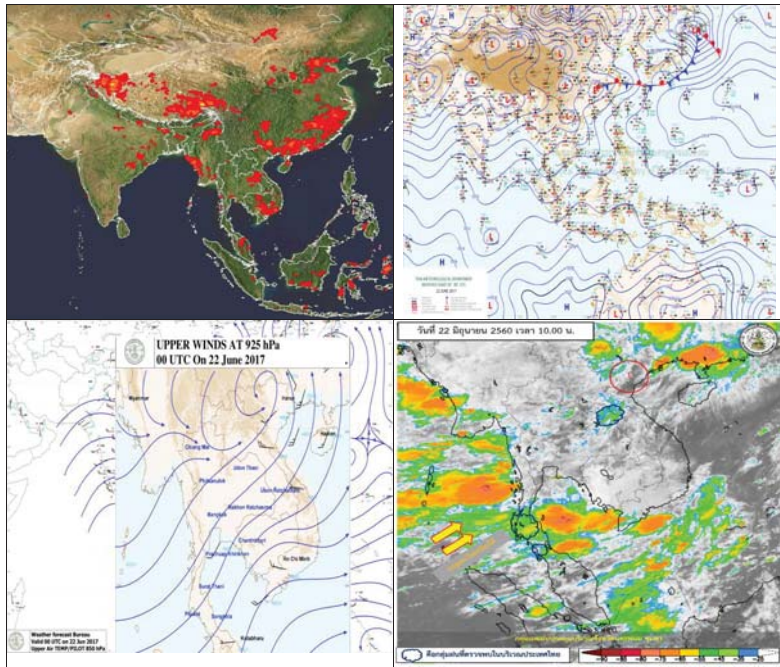
สภาพน้ำในอ่างเก็บน้ำ ภูมิพล สิริกิติ์ แควน้อยฯ และป่าสักฯ วันที่ 21 มิถุนายน 2560

อ่างเก็บน้ำ	ปริมาณน้ำในอ่าง		ปริมาณน้ำใช้การได้		ปริมาณน้ำไหลลงอ่าง		ปริมาณน้ำระบาย		ปริมาณน้ำ รับได้ชีก
	ปริมาณน้ำ	% ความจุอ่าง	ปริมาณน้ำ	% น้ำใช้การ	วันนี้	เมื่อวาน	วันนี้	เมื่อวาน	
ภูมิพล	6,039	45	2,239	23	5.75	6.29	3.00	3.00	7,423
สิริกิติ์	4,655	49	1,805	27	5.27	6.92	8.12	7.98	4,855
ภูมิพล+สิริกิติ์	10,695	47	4,045	25	11.02	13.21	11.12	10.98	12,277
แควน้อยฯ	402	43	359	40	4.97	4.49	1.73	1.73	537
ป่าสักชลสิทธิ์	307	32	304	32	5.02	7.24	1.33	1.32	653
รวมทั้งหมด	11,404	46	4,708	26	21.01	24.94	14.18	14.03	13,467

(หน่วย : ล้าน ลบ.ม.)



ข้อมูลสภาพอากาศ



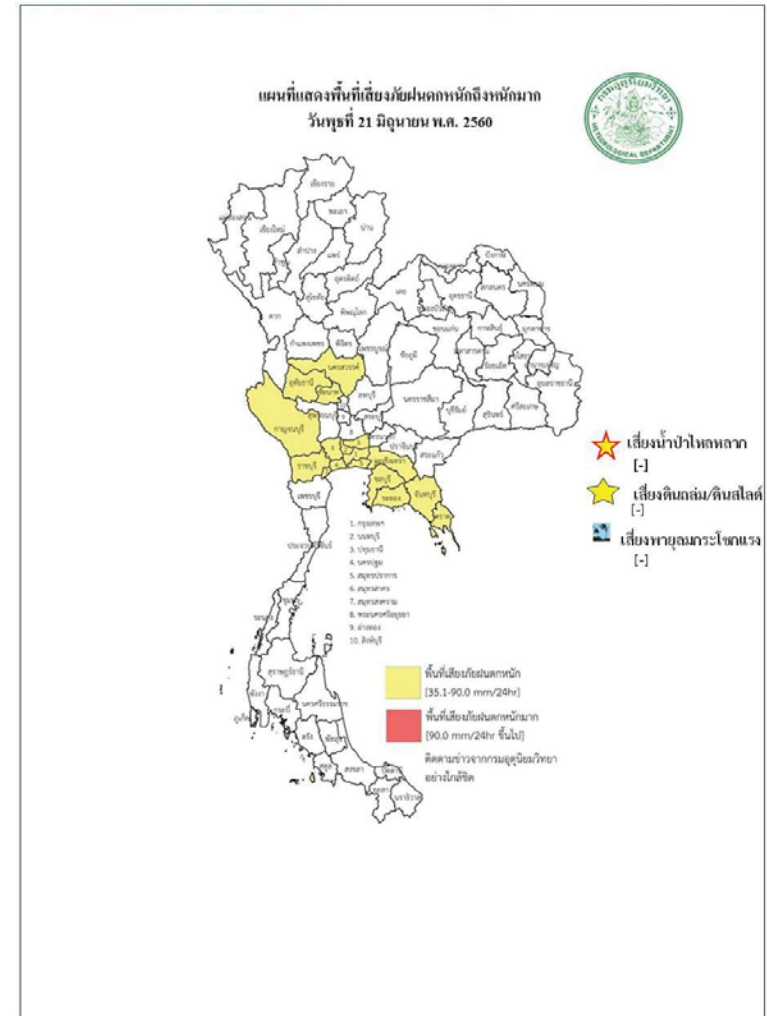
พยากรณ์อากาศ วันที่ ๒๒ มิถุนายน ๒๕๖๐

พยากรณ์อากาศ 24 ชั่วโมงข้างหน้า ประเทศไทยยังคงมีฝนฟ้าคะนองเกิดขึ้นและมีฝนตกหนักบางแห่งบริเวณภาคกลาง และภาคตะวันออกเฉียงรวมทั้งกรุงเทพมหานครและปริมณฑล

ภาค	ลักษณะอากาศวันนี้	คาดหมาย
เหนือ	มีฝนฟ้าคะนอง ร้อยละ 60 ของพื้นที่ ส่วนมากบริเวณจังหวัดแม่ฮ่องสอน เชียงใหม่ ลำพูน ลำปาง ตาก และกำแพงเพชร อุณหภูมิตั้งแต่ 23-35 องศาเซลเซียส	มีฝนฟ้าคะนองร้อยละ 40-60 ของพื้นที่ ตลอดช่วง โดยในช่วงวันที่ 23-25 มิ.ย. มีฝนตกหนักบางแห่ง ส่วนมากทางด้านตะวันตกของภาค อุณหภูมิตั้งแต่ 23-36 องศาเซลเซียส
ตะวันออกเฉียงเหนือ	มีฝนฟ้าคะนอง ร้อยละ 40 ของพื้นที่ ส่วนมากบริเวณจังหวัดหนองคาย อุดรธานี บึงกาฬ สกลนคร นครพนม นครราชสีมา บุรีรัมย์ สุรินทร์ ศรีสะเกษ และอุบลราชธานี อุณหภูมิตั้งแต่ 25-34 องศาเซลเซียส	วันที่ 21-22 มิ.ย. มีฝนฟ้าคะนองร้อยละ 20-30 ของพื้นที่ ส่วนในช่วงวันที่ 23-27 มิ.ย. มีฝนฟ้าคะนองร้อยละ 40-60 ของพื้นที่ และมีฝนตกหนักบางแห่ง อุณหภูมิตั้งแต่ 23-35 องศาเซลเซียส
กลาง	มีฝนฟ้าคะนอง ร้อยละ 40 ของพื้นที่ และมีฝนตกหนักบางแห่ง ส่วนมากในช่วงบ่ายถึงค่ำบริเวณจังหวัดกาญจนบุรี สุพรรณบุรี ราชบุรี และนครปฐม อุณหภูมิตั้งแต่ 24-35 องศาเซลเซียส	วันที่ 21-22 มิ.ย. มีฝนฟ้าคะนองร้อยละ 30-40 ของพื้นที่ และมีฝนตกหนักบางแห่ง ส่วนมากทางด้านตะวันตกของภาค ส่วนในช่วงวันที่ 23-27 มิ.ย. มีฝนฟ้าคะนองร้อยละ 40-60 ของพื้นที่ และมีฝนตกหนักบางแห่ง อุณหภูมิตั้งแต่ 23-36 องศาเซลเซียส
ตะวันออก	มีฝนฟ้าคะนอง ร้อยละ 40 ของพื้นที่ และมีฝนตกหนักบางแห่ง ส่วนมากบริเวณจังหวัดชลบุรี ระยอง จันทบุรี และตราด อุณหภูมิตั้งแต่ 25-35 องศาเซลเซียส ทะเลมีคลื่นสูง 1-2 เมตร ส่วนบริเวณที่มีฝนฟ้าคะนองคลื่นสูงประมาณ 2 เมตร	มีฝนฟ้าคะนองร้อยละ 40-60 ของพื้นที่ ตลอดช่วง และมีฝนตกหนักบางแห่ง ลมตะวันออกเฉียงใต้ ความเร็ว 15 -35 กม./ชม. ทะเลมีคลื่นสูง 1-2 เมตร บริเวณที่มีฝนฟ้าคะนองคลื่นสูงประมาณ 2 เมตร อุณหภูมิตั้งแต่ 23-35 องศาเซลเซียส
ใต้ (ฝั่งตะวันออก)	มีฝนฟ้าคะนอง ร้อยละ 40 ของพื้นที่ ส่วนมากบริเวณจังหวัดประจวบคีรีขันธ์	วันที่ 21-22 มิ.ย. มีฝนฟ้าคะนองร้อยละ 30-40 ของพื้นที่ ลมตะวันออกเฉียง



	ชุมพร สุราษฎร์ธานี นครศรีธรรมราช พัทลุง สงขลา และปัตตานี อุณหภูมิ 25-36 องศาเซลเซียส. ทะเลมีคลื่นสูงประมาณ 1 เมตร ห่างฝั่งคลื่นสูง 1-2 เมตร	ใต้ ความเร็ว 15 -30 กม./ชม. ทะเลมีคลื่นสูงประมาณ 1 เมตร ห่างฝั่งคลื่นสูง 1-2 เมตร วันที่ 23-27 มิ.ย. มีฝนฟ้าคะนองร้อยละ 40-60 ของพื้นที่ และมีฝนตกหนักบางแห่งส่วนมากทางตอนบนของภาค ทะเลมีคลื่นสูง 1-2 เมตร ห่างฝั่งคลื่นสูงประมาณ 2 เมตร อุณหภูมิ 22-36 องศาเซลเซียส
ใต้ (ฝั่งตะวันตก)	มีฝนฟ้าคะนอง ร้อยละ 40 ของพื้นที่ ส่วนมากบริเวณจังหวัดระนอง พังงา ภูเก็ต และกระบี่ อุณหภูมิ 22-34 องศาเซลเซียส ทะเลมีคลื่นสูง 1-2 เมตร	วันที่ 21-22 มิ.ย. มีฝนฟ้าคะนองร้อยละ 30-40 ของพื้นที่ ทะเลมีคลื่นสูง 1 - 2 เมตร บริเวณที่มีฝนฟ้าคะนองคลื่นสูงประมาณ 2 เมตร วันที่ 23-27 มิ.ย. มีฝนฟ้าคะนองร้อยละ 40-60 ของพื้นที่ และมีฝนตกหนักบางแห่ง ทะเลมีคลื่นสูงประมาณ 2 เมตร อุณหภูมิ 21-36 องศาเซลเซียส
กรุงเทพมหานคร	มีฝนฟ้าคะนอง ร้อยละ 60 ของพื้นที่ และมีฝนตกหนักบางแห่ง ส่วนมากในช่วงบ่ายถึงค่ำ อุณหภูมิ 26-36 องศาเซลเซียส	มีฝนฟ้าคะนอง ร้อยละ 60 ของพื้นที่ และมีฝนตกหนักบางแห่ง ส่วนมากในช่วงบ่ายถึงค่ำ อุณหภูมิ 26-36 องศาเซลเซียส



สถานการณ์ความเค็มของน้ำในแม่น้ำเจ้าพระยา วันที่ 22 มิถุนายน 2560

สถานี	ค่าความเค็ม (g/l)	เทียบกับมาตรฐาน	เทียบกับเมื่อวาน	แนวโน้ม
วัดโพธิ์แดงเหนือ	0.11	อยู่ในมาตรฐานเพื่อการผลิตประปา	เท่ากับเมื่อวาน	ทรงตัว
วัดไผ่ล้อม	0.11	อยู่ในมาตรฐานเพื่อการผลิตประปา	เท่ากับเมื่อวาน	ทรงตัว
สถานีสูบน้ำสำแล	0.11	อยู่ในมาตรฐานเพื่อการผลิตประปา	เท่ากับเมื่อวาน	ทรงตัว
คลองลัดโพธิ์	-	-	-	-
รังสิตไซฟอน	-	-	-	-
เขื่อนแม่กลอง	-	-	-	-
ท่าม่วง	0.10	อยู่ในมาตรฐานเพื่อการผลิตประปา	เท่ากับเมื่อวาน	ทรงตัว
คลองประปา กม.54	0.11	อยู่ในมาตรฐานเพื่อการผลิตประปา	เท่ากับเมื่อวาน	ทรงตัว
บางเลน กม.35	0.11	อยู่ในมาตรฐานเพื่อการผลิตประปา	มากกว่าเมื่อวาน	ทรงตัว
คลองประปา กม.14	0.11	อยู่ในมาตรฐานเพื่อการผลิตประปา	เท่ากับเมื่อวาน	ทรงตัว

ตารางแสดงระดับน้ำทะเลหนุน ปี ๒๕๖๐กับ ปี ๒๕๕๙ (ข้อมูลวันที่ ๒๒ มิ.ย. ๒๕๖๐)

ตารางแสดงระดับน้ำทะเลหนุน ปี ๒๕๖๐กับ ปี ๒๕๕๙ (ข้อมูลวันที่ ๒๒ มิ.ย. ๒๕๖๐)										
ที่	ชื่อสถานี	สถานที่ตั้ง	น้ำขึ้นเต็มที่				น้ำลงเต็มที่			
			ปี ๒๕๖๐		ปี ๒๕๕๙		ปี ๒๕๖๐		ปี ๒๕๕๙	
			เวลา (น.)	ระดับน้ำ (ม.)	เวลา (น.)	ระดับน้ำ (ม.)	เวลา (น.)	ระดับน้ำ (ม.)	เวลา (น.)	ระดับน้ำ (ม.)
๑	กองบัญชาการกองทัพเรือ	กรุงเทพฯ	02.12	0.73	05.21	2.54	22.58	0.35	14.56	0.94
๒	ป้อมพระจุลจอมเกล้า	สมุทรปราการ	00.41	0.65	04.32	2.18	09.06	1.13	12.47	0.20

ตารางเปรียบเทียบสถานการณ์น้ำในแม่น้ำสายหลัก ปี 2560 กับ ปี 2559

(ข้อมูลวันที่ 22 มิ.ย. 2560)

สถานี	ที่ตั้ง	ลุ่มน้ำ	ระดับตลิ่ง (ม.)	ระดับน้ำที่วัดได้ (ม.)		ระดับปี 2560 ต่างจากปี 2559 (ม.)
				ปี 2559	ปี 2560	
Y.3A	สุโขทัย-สวรรคโลก	ยม	10.5	-0.74	-0.08	ต่ำกว่า ๐.๕๖
W.4A	ตาก - สามเงา	วัง	6.1	0.17	1.23	สูงกว่า ๑.๐๖
P.7A	กำแพงเพชร - เมือง	ป่ง	5.87	0.20	0.37	สูงกว่า ๐.๑๗
Y.16	พิษณุโลก - บางระกำ	ยม	7	0.05	5.79	สูงกว่า ๕.๗๔
Y.5	พิจิตร - โพนทะเล	ยม	8.25	-0.91	5.98	สูงกว่า ๕.๐๗
N.2B	อุดรดิตถ์ - เมือง	น่าน	7.63	1.14	0.71	ต่ำกว่า ๐.๔๓
P.17	นครสวรรค์ - บรรพตพิสัย	ป่ง	38.08	34.10	34.90	สูงกว่า ๐.๘
N.67	นครสวรรค์ - ชุมแสง	น่าน	28.3	19.08	23.46	สูงกว่า ๔.๓๘
C.2	นครสวรรค์ - เมือง	เจ้าพระยา	26.2	17.37	20.44	สูงกว่า ๓.๐๗
C.30	อุทัยธานี - ขุนแก้ว	เจ้าพระยา	108.3	101.55	101.60	สูงกว่า ๐.๐๕
C.13	ชัยนาท - สรรพยา	เจ้าพระยา	16.34	5.71	9.66	สูงกว่า ๓.๙๕
S.39	ลพบุรี - ชัยบาดาล	ป่าสัก	52.59	37.24	40.25	สูงกว่า ๓.๐๑
C.29A	อยุธยา - บางไทร	เจ้าพระยา	na.	0.62	1.11	สูงกว่า ๐.๔๙
แม่น้ำปราจีนบุรี	ปราจีนบุรี - อ.กบินทร์บุรี	ปราจีนบุรี	10.2	na	1.80	na.
หนองคาย อ.เมือง (โขง)	หนองคาย อ.เมือง (โขง)	โขง	12.1	3.2	4.4	na.
นครพนม อ.เมือง (โขง)	นครพนม อ.เมือง (โขง)	โขง	12.3	3.4	4.1	na.

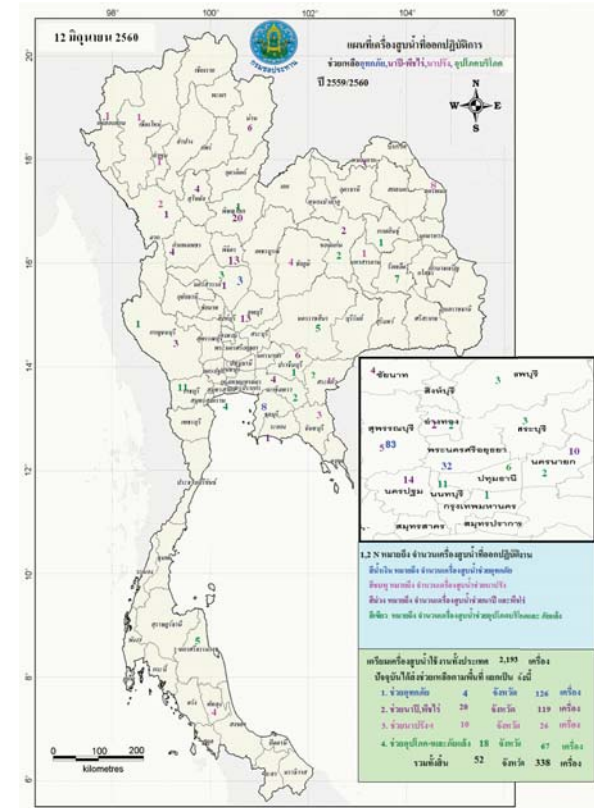
การปฏิบัติการและการให้ความช่วยเหลือ

ปกิ. ด้านพืช สำรวจความเสียหายเสร็จแล้ว เกษตรกร ๖,๑๐๖ราย พื้นที่เสียหายสิ้นเชิง ๑๐๐,๔๗๖.๕ไร่ (ข้าว) คิด

เป็นวงเงินช่วยเหลือ ๑๑๑.๘๗ล้านบาท จ่ายเงินช่วยเหลือเกษตรกรแล้ว จัดหาเครื่องสูบน้ำ จำนวน ๑๑ เครื่อง (ชลประทาน ๓ เครื่อง และทรัพยากรน้ำภาค ๖ ปราจีนบุรี ๘ เครื่อง) แจกจ่ายน้ำอุปโภค-บริโภค ๑๑คัน ๑๒๗ เทียว ๑,๐๖๘,๐๐๐ลิตร

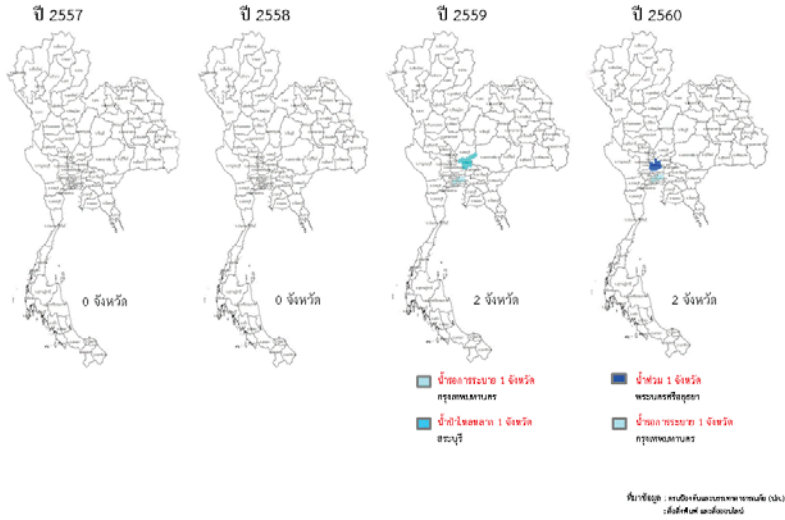
กรมทรัพยากรน้ำ

- ๑.การประปาภูมิภาค อ.อรัญประเทศ จ.สระแก้ว ติดตั้งเครื่องสูบน้ำ ขนาด ๑๒ นิ้ว จำนวน ๑ เครื่อง
- ๒.บ.โคกกรวด ม.๗ ต.โพธิ์งาม อ.ประจันตคาม จ.ปราจีนบุรี ติดตั้งเครื่องสูบน้ำ ขนาด ๑๐ นิ้ว จำนวน ๑ เครื่อง
- ๓.ม.๖ (๑๔ ๑๑๔) ต.หนองม่วง อ.โคกสูง จ.สระแก้ว ติดตั้งเครื่องสูบน้ำ ขนาด ๓๐ นิ้ว จำนวน ๑ เครื่อง
- ๔.บ.หนองเสม็ด ม.๓ ต.โคกสูง อ.โคกสูง จ.สระแก้ว ติดตั้งเครื่องสูบน้ำ ขนาด ๑๒ นิ้ว จำนวน ๑ เครื่อง
- ๕.บ.หนองหญ้าแก้ว ม.๙ ต.โคกสูง อ.โคกสูง จ.สระแก้ว ติดตั้งเครื่องสูบน้ำ ขนาด ๑๒ นิ้ว จำนวน ๑ เครื่อง
- ๖.บ.ดอนหลุม ม.๖ ต.โคกสูง อ.โคกสูง จ.สระแก้ว ติดตั้งเครื่องสูบน้ำ ขนาด ๑๒ นิ้ว จำนวน ๑ เครื่อง
- ๗.วัด ม.๕ ต.บางยาง อ.บ้านสร้าง จ.ปราจีนบุรี ติดตั้งเครื่องสูบน้ำ ขนาด ๑๒ นิ้ว จำนวน ๑ เครื่อง
- ๘.บ.กุดผือ ม.๙ ต.โนนหมากมูน อ.โคกสูง จ.สระแก้ว ติดตั้งเครื่องสูบน้ำ ขนาด ๑๒ นิ้ว จำนวน ๑ เครื่อง
- ๙.บ.หนองจาน ม.๓ ต.โนนหมากมูน อ.โคกสูง จ.สระแก้ว ติดตั้งเครื่องสูบน้ำ ขนาด ๑๒ นิ้ว จำนวน ๑ เครื่อง
- ๑๐.บ.สิลารัตนพัฒนา ม.๖ ต.โนนหมากมูน อ.โคกสูง จ.สระแก้ว ติดตั้งเครื่องสูบน้ำ ขนาด ๑๒ นิ้ว จำนวน ๑ เครื่อง
- ๑๑.บ.หนองแวง ม.๑ ต.หนองแวง อ.โคกสูง จ.สระแก้ว ติดตั้งเครื่องสูบน้ำ ขนาด ๑๒ นิ้ว จำนวน ๑ เครื่อง
- ๑๒.บ.๒(คลองหาดยาง) ต.หาดยาง อ.ศรีมหาโพธิ จ.ปราจีนบุรี ติดตั้งเครื่องสูบน้ำ ขนาด ๑๒ นิ้ว จำนวน ๒ เครื่อง
- ๑๓.บ.๒(คลองสนามโพธิ์) ต.หาดยาง อ.ศรีมหาโพธิ จ.ปราจีนบุรี ติดตั้งเครื่องสูบน้ำ ขนาด ๑๒ นิ้ว จำนวน ๒ เครื่อง
- ๑๔.พล.ร.๒ รอ. ค่ายพรหมโยธี ต.บ้านพระ อ.เมือง จ.ปราจีนบุรี ติดตั้งเครื่องสูบน้ำ ขนาด ๑๐ นิ้ว จำนวน ๑ เครื่อง
- ๑๕.บ.บางหอย ม.๗ ต.บางเตย อ.บ้านสร้าง จ.ปราจีนบุรี ติดตั้งเครื่องสูบน้ำ ขนาด ๑๒ นิ้ว จำนวน ๑ เครื่อง
- ๑๖.บ.บางนางเล็ก ม.๓ ต.ทรายมูล อ.องครักษ์ จ.นครนายก ติดตั้งเครื่องสูบน้ำ ขนาด ๑๒ นิ้ว จำนวน ๑ เครื่อง



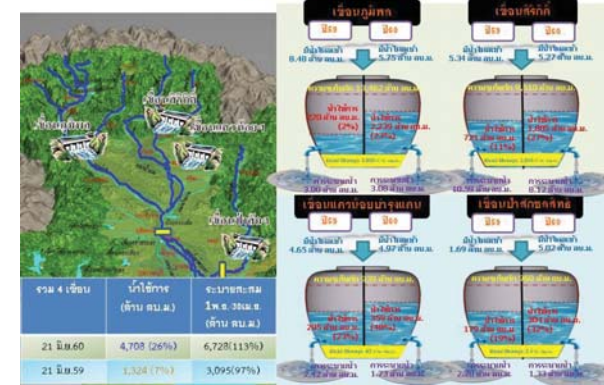
กนช
คณะกรรมการทรัพยากรน้ำแห่งชาติ **22 มิถุนายน 2560**

พื้นที่ประสบอุทกภัย น้ำป่าไหลหลาก ดินโคลนถล่ม น้ำท่วมขังรอการระบาย ปี 2557 - 2560 ข้อมูลวันที่ 21 มิถุนายน 2557-2560



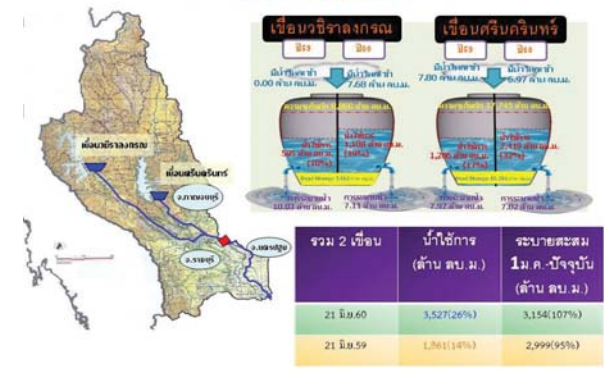
ปริมาณน้ำใช้การ 4 เขื่อนหลักในลุ่มน้ำเจ้าพระยา

ณ วันที่ 21 มิถุนายน 2560



ปริมาณน้ำใช้การ 2 เขื่อนหลักในลุ่มน้ำแม่กลอง

ณ วันที่ 21 มิถุนายน 2560



กนช

คณะกรรมการทรัพยากรน้ำแห่งชาติ

วันที่ 22 มิถุนายน 2560

จังหวัดที่ประกาศการให้ความช่วยเหลือผู้ประสบภัยพิบัติกรณีฉุกเฉิน(ภัยแล้ง) ตามระเบียบกระทรวงการคลัง ว่าด้วยเงินทดรองราชการเพื่อช่วยเหลือผู้ประสบภัยพิบัติกรณีฉุกเฉิน พ.ศ.2556 ข้อมูลวันที่ 21 มิถุนายน 2557-2560

ปี 2557



26 จังหวัด 177 อำเภอ
1,134 ตำบล 11,496 หมู่บ้าน
เปรียบเทียบทั่วประเทศ
74,963 หมู่บ้าน คิดเป็น 15.34%

ปี 2558



23 จังหวัด 177 อำเภอ
1,024 ตำบล 9,368 หมู่บ้าน
เปรียบเทียบทั่วประเทศ
74,965 หมู่บ้าน คิดเป็น 12.50%

ปี 2559



23 จังหวัด 174 อำเภอ
928 ตำบล 7,673 หมู่บ้าน
เปรียบเทียบทั่วประเทศ
74,965 หมู่บ้าน คิดเป็น 10.24%

ปี 2560



จังหวัดสระแก้วประกาศสิ้นสุดสถานการณ์
ภัยพิบัติ (ภัยแล้ง) ณ วันที่ 21 เมษายน 2560
ปัจจุบันไม่มีจังหวัดที่ประกาศผลการให้
ความช่วยเหลือผู้ประสบภัยพิบัติ (ภัยแล้ง)

ที่มาข้อมูล : กรมป้องกันและบรรเทาสาธารณภัย (ปภ.)

กนช
คณะกรรมการทรัพยากรน้ำแห่งชาติ
ข่าวเกี่ยวกับน้ำบนสื่อสังคม วันที่ 22 มิถุนายน 2560

- นครพนม** - หลังจากที่เกิดฝนตกหนักติดกันหลายวัน ในพื้นที่จังหวัดนครพนม ได้เกิดสะพานข้ามลำน้ำห้วยบัง กอพังทรุดถล่ม ทำให้เส้นทางจราจรสัญจรของประชาชน ระหว่างสองตำบล คือตำบลท่าคือ กับ ตำบลขามเฒ่า ถูกตัดขาดมานานหลายวันแล้ว ที่บริเวณริมฝั่งแม่น้ำโขง บกศ.ข้าวปุ้น หมู่ 3 ต.ขามเฒ่า มีลำห้วยบังก้อซึ่งเป็น แม่น้ำสาขาจะไหลลงสู่แม่น้ำโขงบริเวณจุดนี้ พบบริเวณ คอสะพานด้านทิศใต้มีต้นไม้โค่นล้มทับตัวเป็นแนวยาว 7-8 เมตร มีความลึกชั้น 5 เมตร **INNNEWS**
- กรุงเทพมหานคร** - ศูนย์ป้องกันระดับน้ำท่วม กรุงเทพมหานคร รายงานสถานการณ์ฝนตกปานกลาง บริเวณเขตดอนเมือง คลองสามวา หลักสี่ คันนายาว มีนบุรี และปทุมธานีพื้นที่ฝั่งธนบุรีทั้งหมด เคลื่อนตัวเข้าพื้นที่ฝั่งพระนคร และมีน้ำท่วมขัง 1 จุดบริเวณถนนสนามไชย หน้าวัดโพธิ์ เขตพระนคร ประมาณ 15-20 ซม.ระยะทาง200 เมตร ขณะที่บริเวณถนนรามคำแหง ถนนรัชดา ถนนพัฒนาการ ถนนรามอินทรา อ่อนนุช และอีกหลายพื้นที่ได้เกิดฝนตกอย่างหนักและส่งผลให้ บนถนนหลายสายติดขัดโดยเฉพาะ เขตสาทร พระราม9 อโศก หน้าสวนจตุจักรงามวงศ์วาน แคราย เป็นต้น **INNNEWS**

■ ข่าวด้านลบ 2 ข่าว ■ ข่าวด้านบวก 2 ข่าว

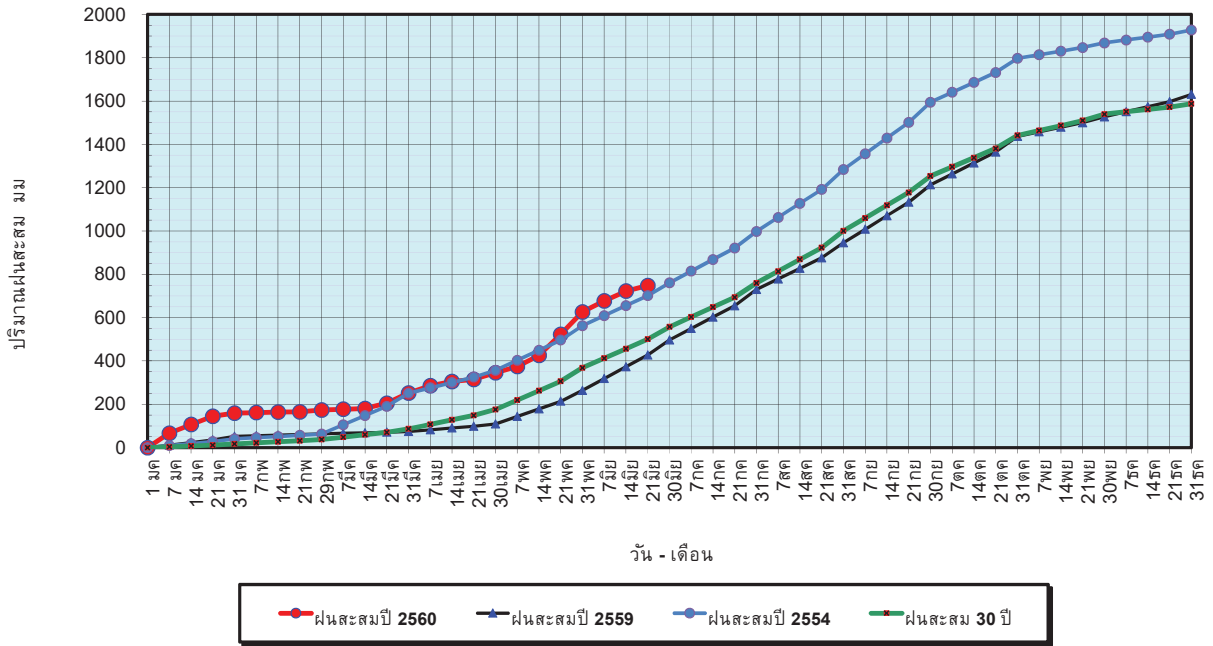
ปริมาณฝนสะสมปี

พ.ศ. ๒๕๕๙ และ ๒๕๖๐

เทียบค่าเฉลี่ย ๓๐ ปี

วันที่ 21 มิถุนายน 2560
 ฝน30ปี = 500.72 มม. (สะสมทั้งปี = 1,587.70 มม.)
 ปี59 = 427.40 มม. (สะสมทั้งปี = 1,630.64 มม.)
 ปี60 = 748.28 มม.
 เปรียบเทียบกับ ปี 59 มีค่ามากกว่า 320.88 มม.
 เปรียบเทียบกับฝนเฉลี่ย 30 ปี มีค่ามากกว่า 247.56 มม.

ปริมาณฝนสะสมปี 2554-2559-2560 เทียบกับค่าเฉลี่ย 30 ปี

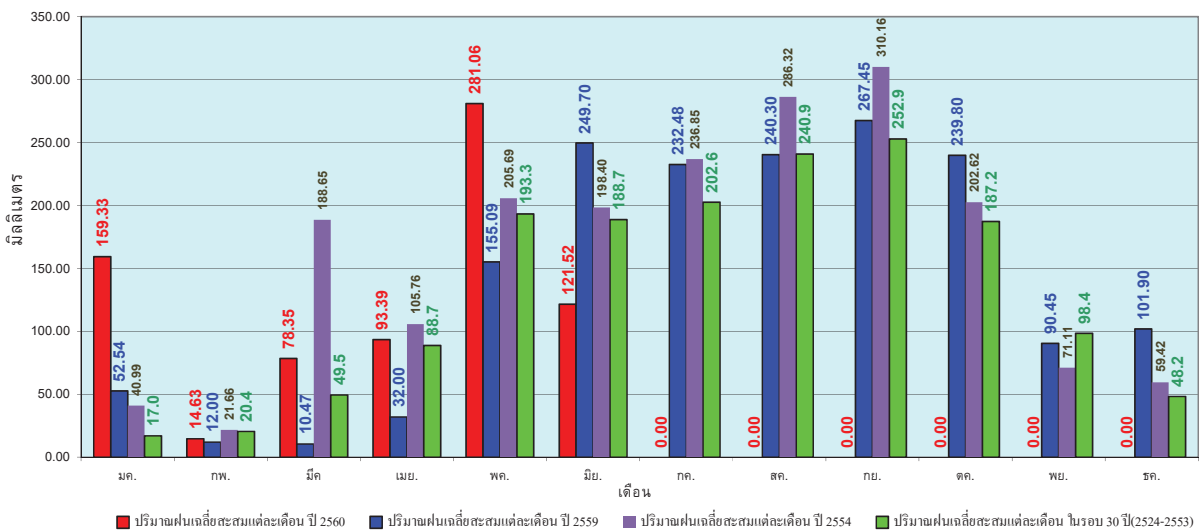


ข้อมูลจากกรมอุตุนิยมวิทยาจำนวน 122
 สถานีข้อมูลปริมาณฝนสะสมถึง วันที่
 21 มิถุนายน 2560

ศูนย์เมฆขลา ศูนย์ป้องกันวิกฤตด้านน้ำ กรมทรัพยากรน้ำ

วันที่ 21 มิถุนายน 2560
 ฝน30ปี = 500.72 มม. (สะสมทั้งปี = 1,587.50 มม.)
 ปี59 = 427.40 มม. (สะสมทั้งปี = 1,630.64 มม.)
 ปี60 = 748.28 มม.
 เปรียบเทียบกับ ปี 59 มีค่ามากกว่า 320.88 มม.
 เปรียบเทียบกับฝนเฉลี่ย 30 ปี มีค่ามากกว่า 247.56 มม.

ปริมาณฝนเฉลี่ยรายเดือนของประเทศ

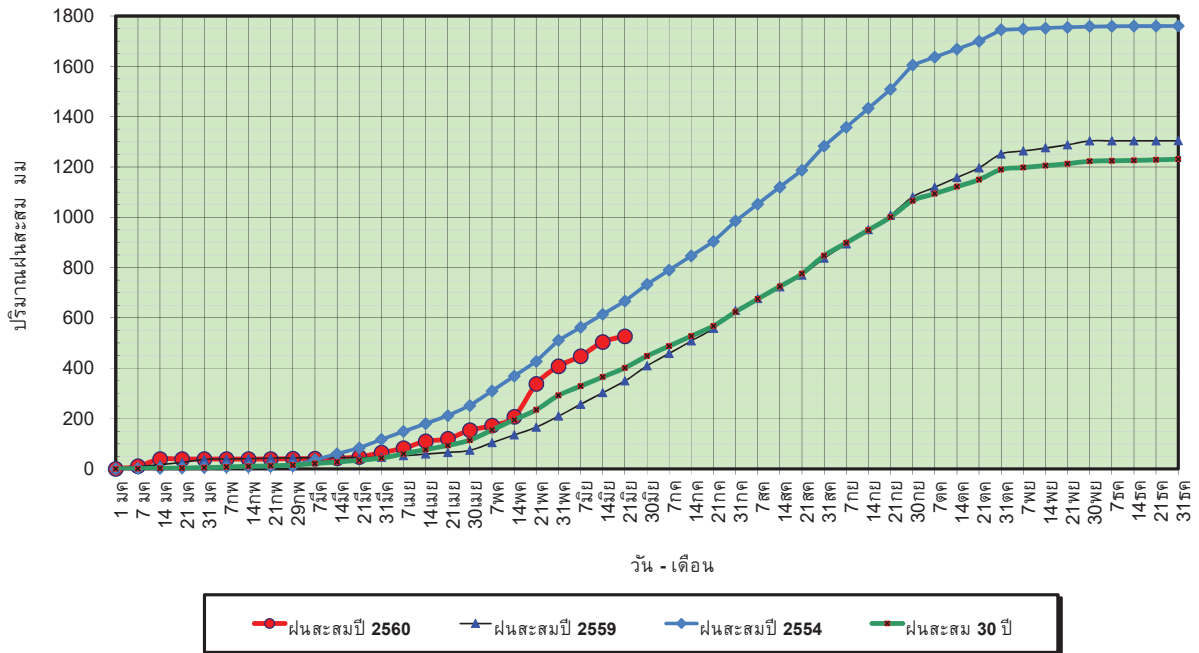


ข้อมูลจากกรมอุตุนิยมวิทยาจำนวน 122
 สถานีข้อมูลปริมาณฝนสะสมถึง วันที่
 21 มิถุนายน 2560

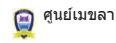
ศูนย์เมฆขลา ศูนย์ป้องกันวิกฤตด้านน้ำ กรมทรัพยากรน้ำ

วันที่ 21 มิถุนายน 2560
 ฝน30ปี = 401.54 มม. (สะสมทั้งปี = 1,230.90 มม.)
 ปี59 = 349.22 มม. (สะสมทั้งปี = 1,303.93 มม.)
 ปี60 = 527.15 มม.
 เปรียบเทียบกับ ปี 59 มีค่ามากกว่า 177.92 มม.
 เปรียบเทียบกับฝนเฉลี่ย 30 ปี มีค่ามากกว่า 125.61 มม.

ปริมาณฝนสะสมภาคเหนือ



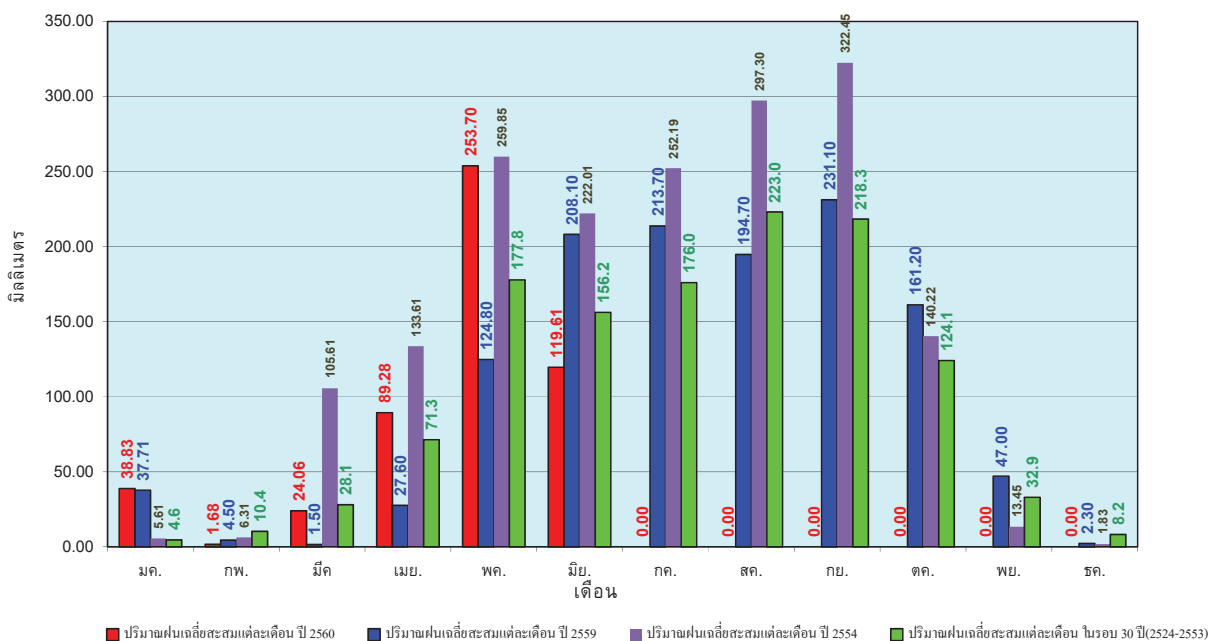
ข้อมูลจากกรมอุตุนิยมวิทยาจำนวน 32
 สถานีข้อมูลปริมาณฝนสะสมถึง วันที่
 21 มิถุนายน 2560



ศูนย์เมฆขลา ศูนย์ป้องกันภัยพิบัติฯ กรมทรัพยากรน้ำ

วันที่ 21 มิถุนายน 2560
 ฝน30ปี = 401.54 มม. (สะสมทั้งปี = 1,230.90 มม.)
 ปี59 = 349.22 มม. (สะสมทั้งปี = 1,303.93 มม.)
 ปี60 = 527.15 มม.
 เปรียบเทียบกับ ปี 59 มีค่ามากกว่า 177.92 มม.
 เปรียบเทียบกับฝนเฉลี่ย 30 ปี มีค่ามากกว่า 125.61 มม.

ปริมาณฝนเฉลี่ยสะสมรายเดือน ภาคเหนือ



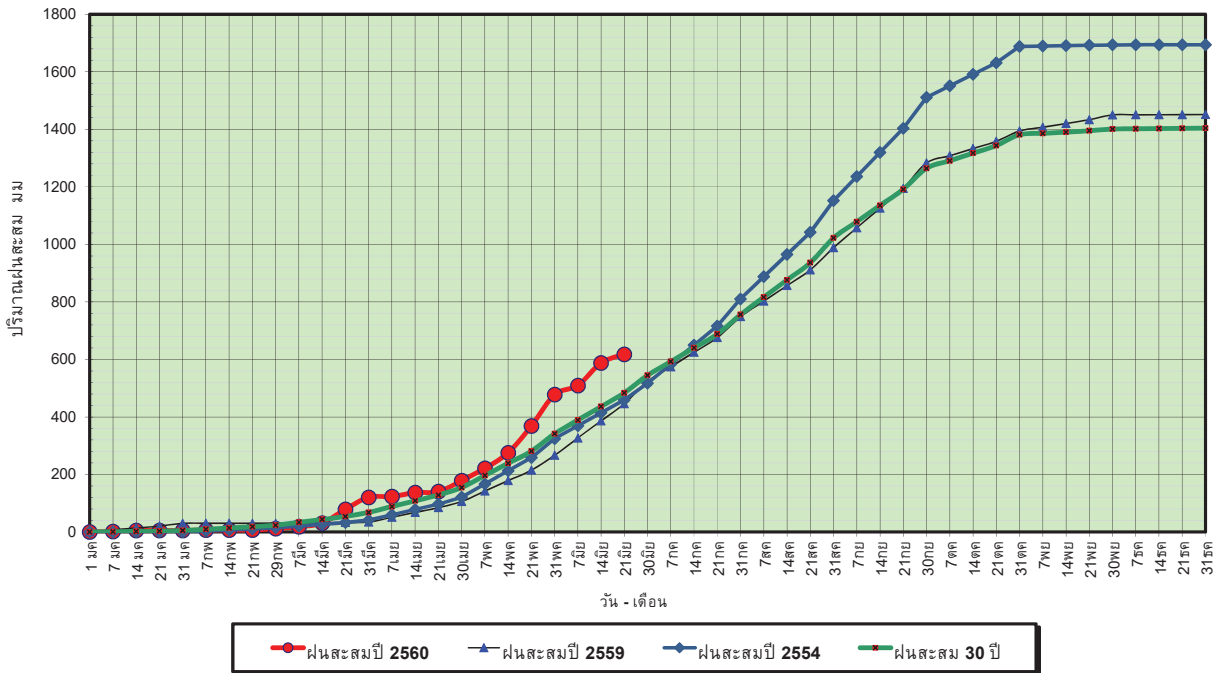
ข้อมูลจากกรมอุตุนิยมวิทยาจำนวน32
 สถานีข้อมูลปริมาณฝนสะสมถึง วันที่
 21 มิถุนายน 2560



ศูนย์เมฆขลา ศูนย์ป้องกันภัยพิบัติฯ กรมทรัพยากรน้ำ

วันที่ 21 มิถุนายน 2560
 ฝน30ปี = 483.78 มม. (สะสมทั้งปี = 1,404.50 มม.)
 ปี59 = 446.02 มม. (สะสมทั้งปี = 1,451.61 มม.)
 ปี60 = 617.78 มม.
 เปรียบเทียบกับ ปี 59 มีค่ามากกว่า 171.76 มม.
 เปรียบเทียบกับฝนเฉลี่ย 30 ปี มีค่ามากกว่า 134.00 มม.

ปริมาณฝนสะสมภาคตะวันออกเฉียงเหนือ

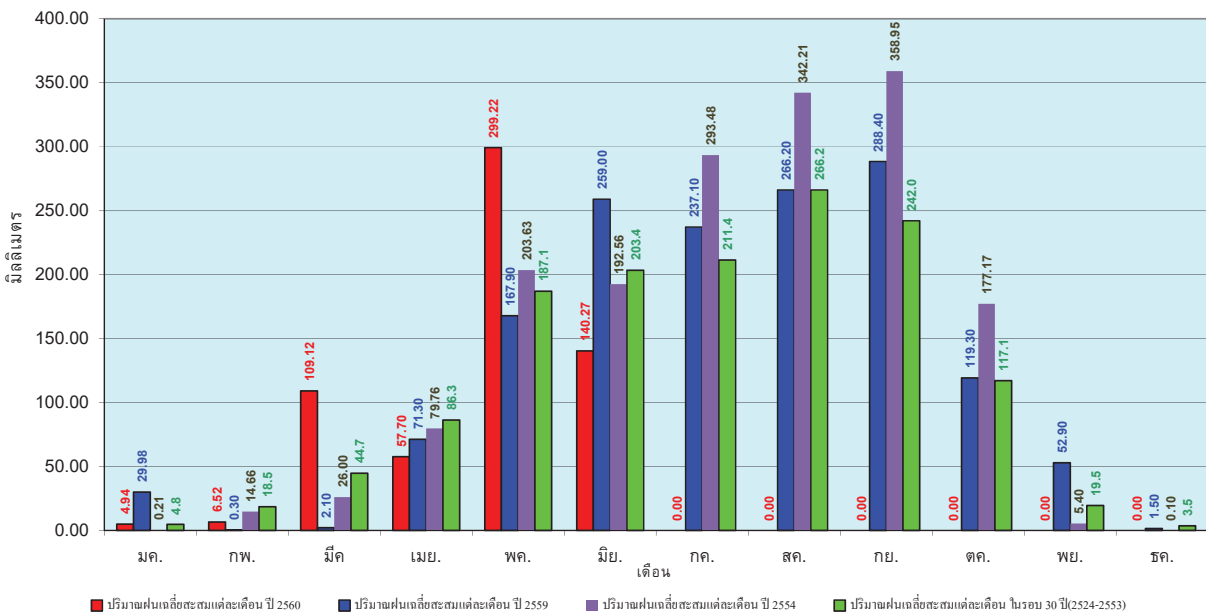


ข้อมูลจากกรมอุตุนิยมวิทยาจำนวน 28
 สถานีข้อมูลปริมาณฝนสะสมถึง วันที่
 21 มิถุนายน 2560

ศูนย์เมขลา ศูนย์ป้องกันวิกฤตน้ำ กรมทรัพยากรน้ำ

วันที่ 21 มิถุนายน 2560
 ฝน30ปี = 483.78 มม. (สะสมทั้งปี = 1,404.50 มม.)
 ปี59 = 446.02 มม. (สะสมทั้งปี = 1,451.61 มม.)
 ปี60 = 617.78 มม.
 เปรียบเทียบกับ ปี 59 มีค่ามากกว่า 171.76 มม.
 เปรียบเทียบกับฝนเฉลี่ย 30 ปี มีค่ามากกว่า 134.00 มม.

ปริมาณฝนเฉลี่ยสะสมรายเดือน ภาคตะวันออกเฉียงเหนือ

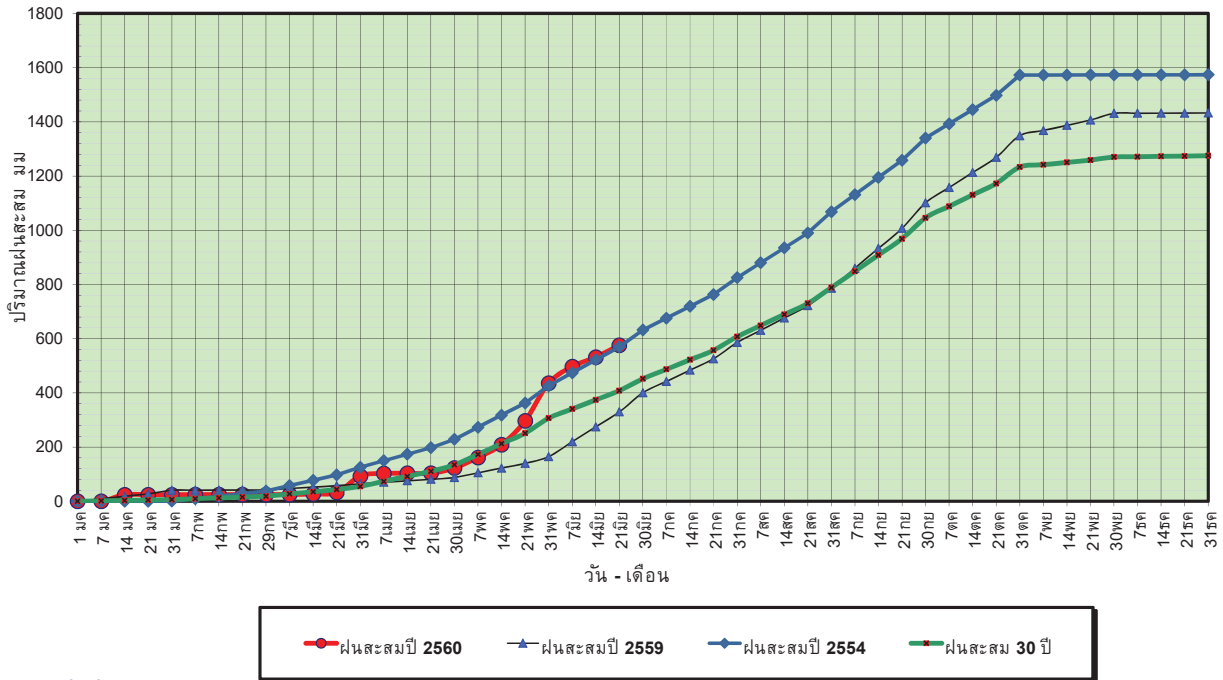


ข้อมูลจากกรมอุตุนิยมวิทยาจำนวน 28
 สถานีข้อมูลปริมาณฝนสะสมถึง วันที่
 21 มิถุนายน 2560

ศูนย์เมขลา ศูนย์ป้องกันวิกฤตน้ำ กรมทรัพยากรน้ำ

วันที่ 21 มิถุนายน 2560
 ฝน30ปี = 408.34 มม. (สะสมทั้งปี = 1,275.20 มม.)
 ปี59 = 329.77 มม. (สะสมทั้งปี = 1,432.69 มม.)
 ปี60 = 576.08 มม.
 เปรียบเทียบกับ ปี 59 มีค่ามากกว่า 246.32 มม.
 เปรียบเทียบกับฝนเฉลี่ย 30 ปี มีค่ามากกว่า 167.74 มม.

ปริมาณฝนสะสมภาคกลาง



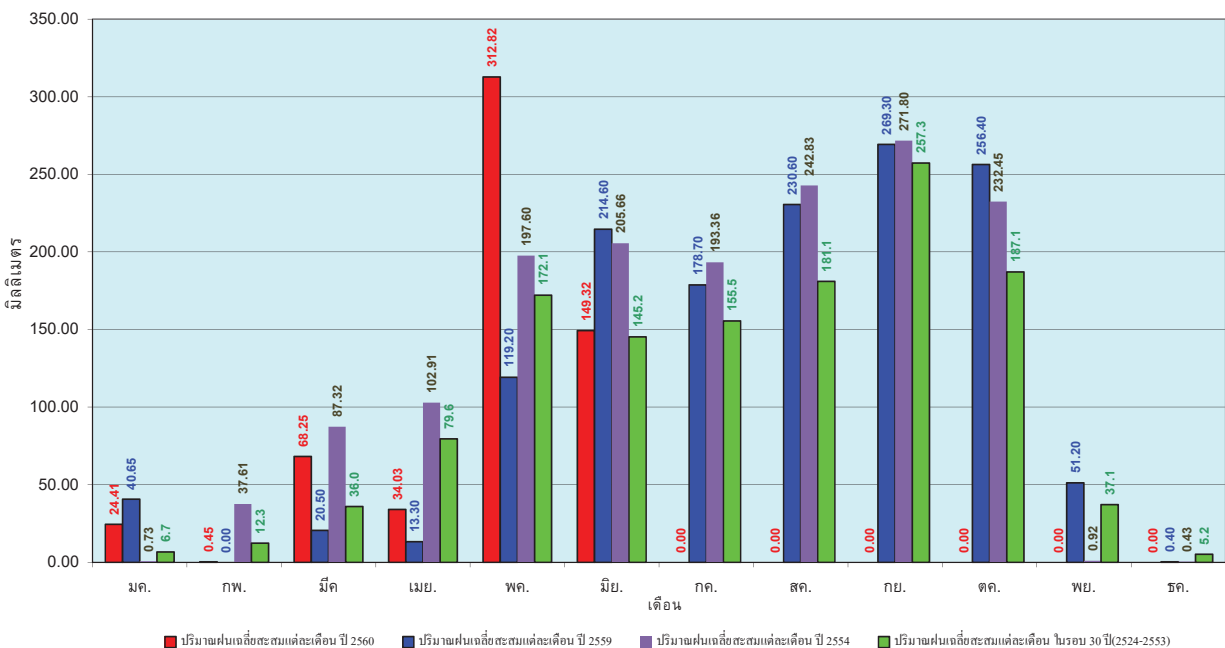
ข้อมูลจากกรมอุตุนิยมวิทยาจำนวน 13
 สถานีข้อมูลปริมาณฝนสะสมถึง วันที่
 21 มิถุนายน 2560



ศูนย์เมขลา ศูนย์ป้องกันวิกฤตน้ำ กรมทรัพยากรน้ำ

วันที่ 21 มิถุนายน 2560
 ฝน30ปี = 408.34 มม. (สะสมทั้งปี = 1,275.20 มม.)
 ปี59 = 329.77 มม. (สะสมทั้งปี = 1,432.69 มม.)
 ปี60 = 576.08 มม.
 เปรียบเทียบกับ ปี 59 มีค่ามากกว่า 246.32 มม.
 เปรียบเทียบกับฝนเฉลี่ย 30 ปี มีค่ามากกว่า 167.74 มม.

ปริมาณฝนเฉลี่ยสะสมรายเดือน ภาคกลาง



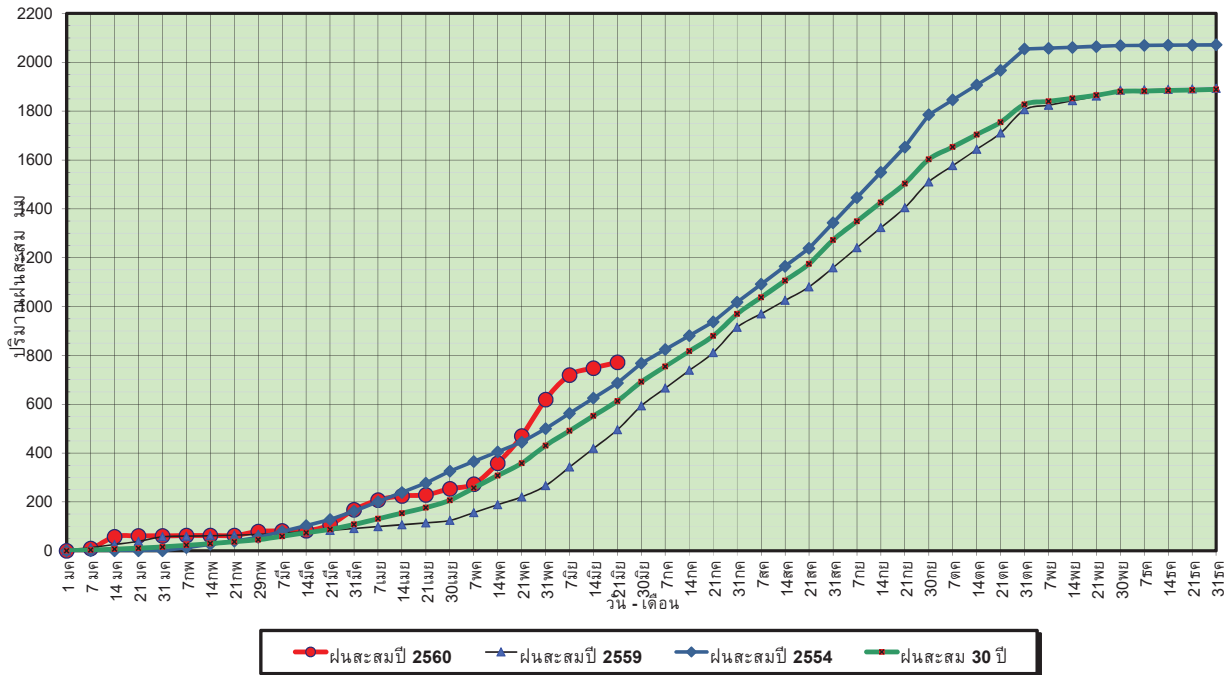
ข้อมูลจากกรมอุตุนิยมวิทยาจำนวน 13
 สถานีข้อมูลปริมาณฝนสะสมถึง วันที่
 21 มิถุนายน 2560



ศูนย์เมขลา ศูนย์ป้องกันวิกฤตน้ำ กรมทรัพยากรน้ำ

วันที่ 21 มิถุนายน 2560
 ฝน30ปี = 613.61 มม. (สะสมทั้งปี = 1,888.80 มม.)
 ปี59 = 495.59 มม. (สะสมทั้งปี = 1,746.74 มม.)
 ปี60 = 771.91 มม.
 เปรียบเทียบกับ ปี 59 มีค่ามากกว่า 276.32 มม.
 เปรียบเทียบกับฝนเฉลี่ย 30 ปี มีค่ามากกว่า 158.30 มม.

ปริมาณฝนสะสมภาคตะวันออกเฉียงเหนือ

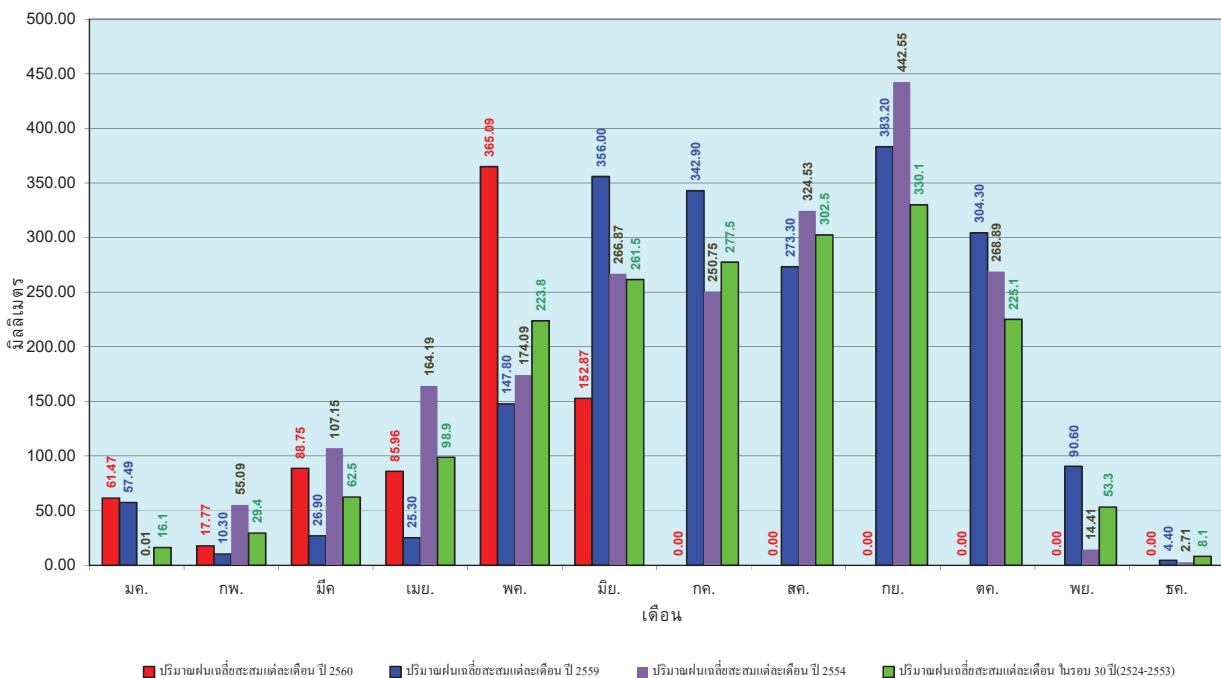


ข้อมูลจากกรมอุตุนิยมวิทยาจำนวน 15
 สถานีข้อมูลปริมาณฝนสะสมถึง วันที่
 21 มิถุนายน 2560

ศูนย์เมฆขลา ศูนย์ป้องกันวิกฤตน้ำ กรมทรัพยากรน้ำ

วันที่ 21 มิถุนายน 2560
 ฝน30ปี = 613.61 มม. (สะสมทั้งปี = 1,888.80 มม.)
 ปี59 = 495.59 มม. (สะสมทั้งปี = 1,746.74 มม.)
 ปี60 = 771.91 มม.
 เปรียบเทียบกับ ปี 59 มีค่ามากกว่า 276.32 มม.
 เปรียบเทียบกับฝนเฉลี่ย 30 ปี มีค่ามากกว่า 158.30 มม.

ปริมาณฝนเฉลี่ยสะสมรายเดือน ภาคตะวันออกเฉียงเหนือ

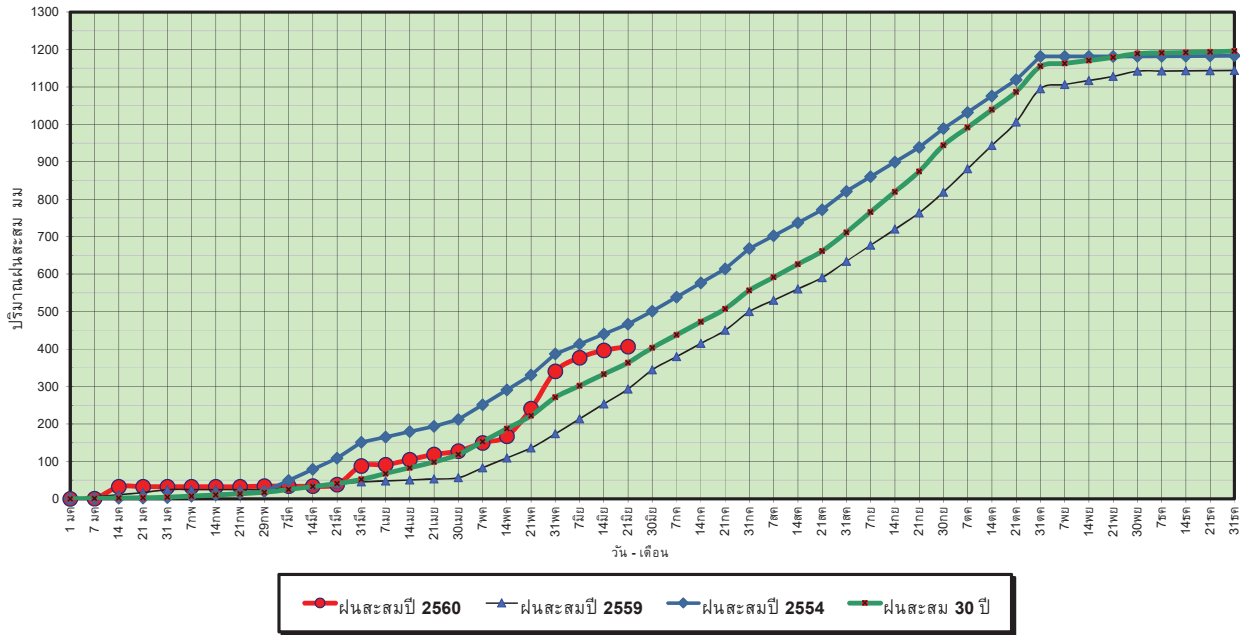


ข้อมูลจากกรมอุตุนิยมวิทยาจำนวน 15
 สถานีข้อมูลปริมาณฝนสะสมถึง วันที่
 21 มิถุนายน 2560

ศูนย์เมฆขลา ศูนย์ป้องกันวิกฤตน้ำ กรมทรัพยากรน้ำ

วันที่ 21 มิถุนายน 2560
 ฝน30ปี = 363.67 มม. (สะสมทั้งปี = 1,195.72 มม.)
 ปี59 = 293.31 มม. (สะสมทั้งปี = 1,064.92 มม.)
 ปี60 = 406.36 มม.
 เปรียบเทียบกับ ปี 59 มีค่ามากกว่า 113.05 มม.
 เปรียบเทียบกับฝนเฉลี่ย 30 ปี มีค่ามากกว่า 42.69 มม.

ปริมาณฝนสะสมภาคตะวันตก



ข้อมูลจากกรมอุตุนิยมวิทยาจำนวน 5
 สถานีข้อมูลปริมาณฝนสะสมถึง วันที่
 21 มิถุนายน 2560



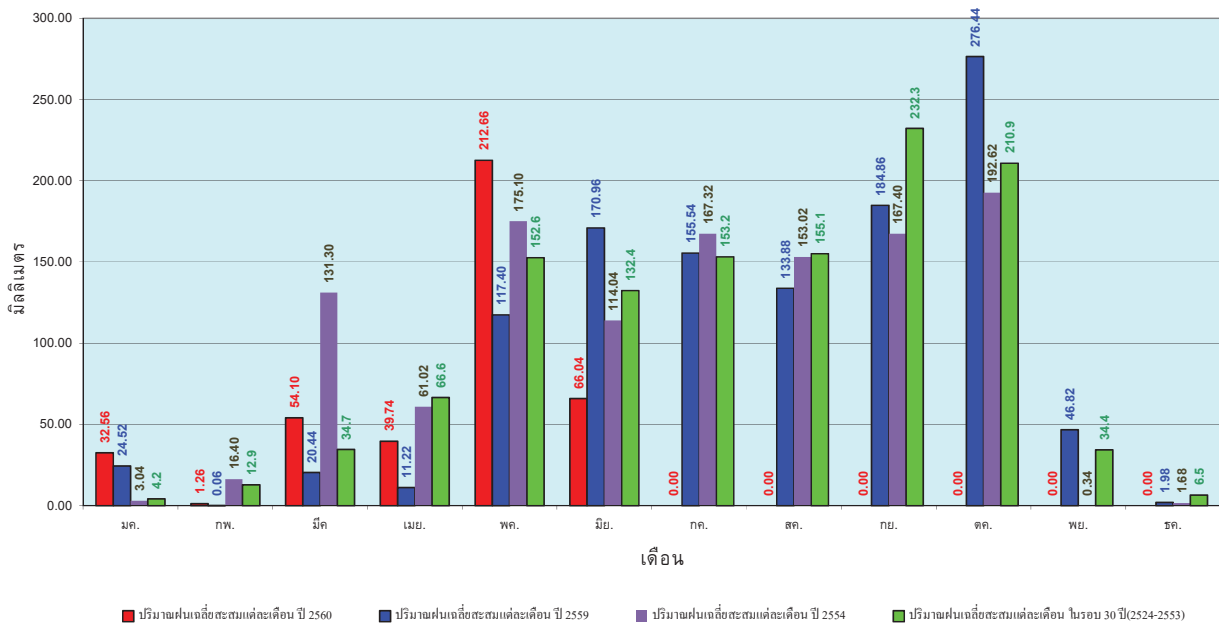
ศูนย์เมฆขลา



ศูนย์ป้องกันวิกฤตน้ำ กรมทรัพยากรน้ำ

วันที่ 21 มิถุนายน 2560
 ฝน30ปี = 363.67 มม. (สะสมทั้งปี = 1,195.72 มม.)
 ปี59 = 293.31 มม. (สะสมทั้งปี = 1,064.92 มม.)
 ปี60 = 406.36 มม.
 เปรียบเทียบกับ ปี 59 มีค่ามากกว่า 113.05 มม.
 เปรียบเทียบกับฝนเฉลี่ย 30 ปี มีค่ามากกว่า 42.69 มม.

ปริมาณฝนเฉลี่ยสะสมรายเดือน ภาคตะวันตก



ข้อมูลจากกรมอุตุนิยมวิทยาจำนวน 5
 สถานีข้อมูลปริมาณฝนสะสมถึง วันที่
 21 มิถุนายน 2560



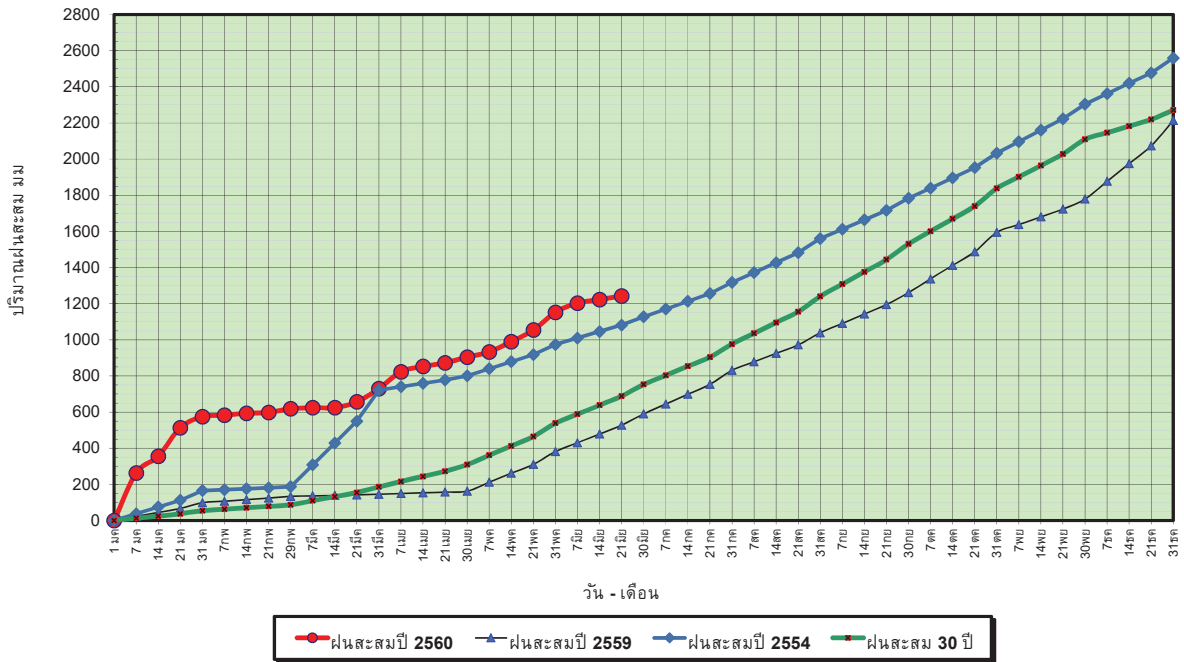
ศูนย์เมฆขลา



ศูนย์ป้องกันวิกฤตน้ำ กรมทรัพยากรน้ำ

วันที่ 21 มิถุนายน 2560
 ฝน30ปี = 688.47 มม. (สะสมทั้งปี = 2,271.55 มม.)
 ปี59 = 527.31 มม. (สะสมทั้งปี = 2,058.2 มม.)
 ปี60 = 1,242.22 มม.
 เปรียบเทียบกับ ปี 59 มีค่ามากกว่า 714.91 มม.
 เปรียบเทียบกับฝนเฉลี่ย 30 ปี มีค่ามากกว่า 553.75 มม.

ปริมาณฝนสะสมภาคใต้

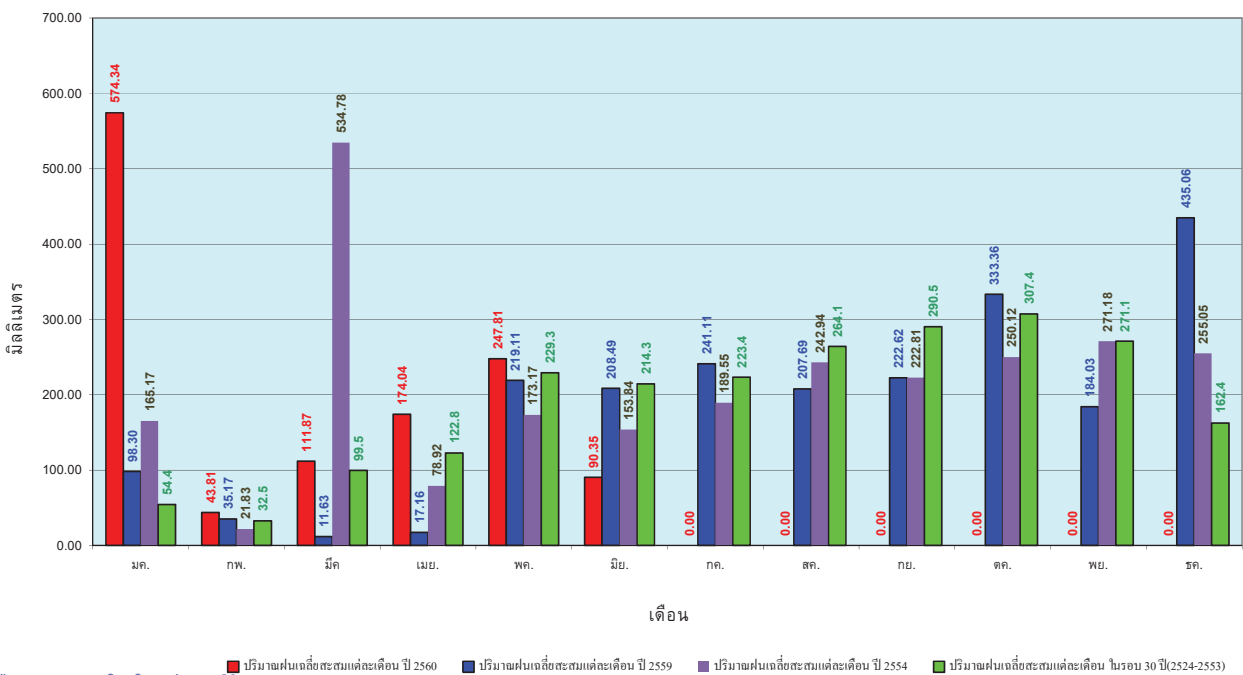


ข้อมูลจากกรมอุตุนิยมวิทยาจำนวน 29 สถานีข้อมูลปริมาณฝนสะสมถึง วันที่ 21 มิถุนายน 2560



วันที่ 21 มิถุนายน 2560
 ฝน30ปี = 688.47 มม. (สะสมทั้งปี = 2,271.55 มม.)
 ปี59 = 527.31 มม. (สะสมทั้งปี = 2,058.2 มม.)
 ปี60 = 1,242.22 มม.
 เปรียบเทียบกับ ปี 59 มีค่ามากกว่า 714.91 มม.
 เปรียบเทียบกับฝนเฉลี่ย 30 ปี มีค่ามากกว่า 553.75 มม.

ปริมาณฝนเฉลี่ยสะสมรายเดือน ภาคใต้



ข้อมูลจากกรมอุตุนิยมวิทยาจำนวน 29 สถานีข้อมูลปริมาณฝนสะสมถึง วันที่ 21 มิถุนายน 2560



สถานการณ์น้ำในอ่างเก็บน้ำ ขนาดใหญ่ และขนาดกลาง

รายงานสรุปสภาพน้ำในอ่างเก็บน้ำขนาดใหญ่และขนาดกลาง

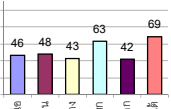
รายงานสถานการณ์ ณ. วันที่ 22 มิถุนายน 2560

ปริมาณน้ำในอ่างที่ใช้การได้ในสัปดาห์นี้ + มากกว่า / - น้อยกว่า สัปดาห์ก่อน

48.75 ล้าน ลบ.ม.

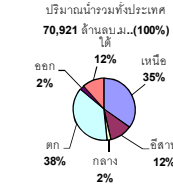
สรุปสถานการณ์ปริมาณน้ำในอ่างเก็บน้ำที่ใช้ในกิจกรรมทั่วประเทศ น้อยกว่าปริมาณน้ำไหลเข้าอ่าง เมื่อเทียบกับสัปดาห์ที่ผ่านมา สถานการณ์อยู่ระหว่างเก็บกักน้ำ

% ปริมาณน้ำรวมแต่ละภาคปัจจุบัน



สรุปสถานการณ์ปริมาณน้ำในอ่างฯ

คงที่	7	อ่าง
ลดลง	16	อ่าง
เพิ่มขึ้น	15	อ่าง



เปรียบเทียบปริมาณน้ำรวมทั่วประเทศปัจจุบันกับปี 60 และ ปี 59

วันที่ 22 มิถุนายน 2560 เท่ากับ 39,170 ล้าน ลบ.ม. หรือ เท่ากับ 55%

วันที่ 22 มิถุนายน 2559 เท่ากับ 30,897 ล้าน ลบ.ม. หรือ เท่ากับ 44%

ภาค	สถานการณ์ปริมาณน้ำในอ่าง				ปริมาณน้ำเปลี่ยนแปลง (ล้าน ม.³)	สถานะ
	ลดลง (แห่ง)	คงที่ (แห่ง)	เพิ่มขึ้น (แห่ง)	รวม (แห่ง)		
ภาคเหนือ	1	3	3	7	64.00	ปริมาณน้ำในอ่างเก็บน้ำเพิ่มขึ้น
ภาคตะวันออกเฉียงเหนือ	3	3	6	12	47.00	ปริมาณน้ำในอ่างเก็บน้ำเพิ่มขึ้น
ภาคกลาง	1	-	2	3	29.00	ปริมาณน้ำในอ่างเก็บน้ำเพิ่มขึ้น
ภาคตะวันออก	2	-	-	2	-5.00	ปริมาณน้ำในอ่างเก็บน้ำลดลง
ภาคตะวันออก	6	1	3	10	-4.24	ปริมาณน้ำในอ่างเก็บน้ำลดลง
ภาคใต้	3	-	1	4	-82.00	ปริมาณน้ำในอ่างเก็บน้ำลดลง
รวมทั้งประเทศ	16	7	15	38	48.75	ปริมาณน้ำในอ่างเก็บน้ำเพิ่มขึ้น

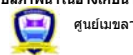
ภาค	อ่างเก็บน้ำ	ความจุที่ (ล้าน ม.³)	ปริมาณน้ำที่ใช้งานไม่ได้จริง (ล้าน ม.³)	ปริมาณน้ำรวม วันที่ 22 มิถุนายน 2559 (ล้าน ม.³)	%	ปัจจุบัน วันที่ 22 มิถุนายน 2560				สัปดาห์ก่อน วันที่ 16 มิถุนายน 2560				ปริมาณน้ำ + เพิ่มขึ้น - ลดลง (ล้าน ม.³)	สถานการณ์ในอ่าง		
						ปริมาณน้ำรวม		ปริมาณน้ำใช้การได้จริง		ปริมาณน้ำรวม		ปริมาณน้ำใช้การได้จริง					
						ปริมาณน้ำ (ล้าน ม.³)	%	ปริมาณน้ำ (ล้าน ม.³)	%	ปริมาณน้ำ (ล้าน ม.³)	%	ปริมาณน้ำ (ล้าน ม.³)	%				
ภาคเหนือ (7)																	
1	ภูมิพล (2)	ดาก	13,462	3,800	9,662	4,020	30%	6,041	45%	2,241	17%	6,007	45%	2,207	16%	34.00	เพิ่มขึ้น
2	สิริกิติ์ (2)	อุดรดิตถ์	9,510	2,850	6,660	3,571	38%	4,655	49%	1,805	19%	4,641	49%	1,791	19%	14.00	เพิ่มขึ้น
3	แม่จัน	เชียงใหม่	265	12	253	45	17%	88	33%	76	29%	88	33%	76	29%	-	คงที่
4	แม่วงก์	เชียงใหม่	263	14	249	32	12%	44	17%	30	11%	44	17%	30	11%	-	คงที่
5	กัวลม	ลำปาง	106	3	103	29	27%	61	58%	58	55%	65	61%	62	58%	-4.00	ลดลง
6	กักคอง	ลำปาง	170	6	164	35	21%	131	77%	125	74%	131	77%	125	74%	-	คงที่
7	คานวอย	พิษณุโลก	939	43	896	248	26%	403	43%	360	38%	383	41%	340	36%	20.00	เพิ่มขึ้น
รวมภาคเหนือ 34.85%																	
ภาคตะวันออกเฉียงเหนือ (12)																	
8	ห้วยหลวง	อุดรธานี	136	7	129	17	13%	64	47%	57	42%	63	46%	56	41%	1.00	เพิ่มขึ้น
9	น้ำพอง	สกลนคร	520	45	475	159	31%	286	55%	241	46%	269	52%	224	43%	17.00	เพิ่มขึ้น
10	น้ำพอง (2)	สกลนคร	165	8	157	33	20%	66	40%	58	35%	64	39%	56	34%	2.00	เพิ่มขึ้น
11	จำปาศักดิ์ (2)	ชัยภูมิ	164	37	127	55	34%	94	57%	57	35%	96	59%	59	36%	-2.00	ลดลง
12	อุบลรัตน์ (2)	ขอนแก่น	2,431	581	1,850	498	20%	1,380	57%	799	33%	1,391	57%	810	33%	-11.00	ลดลง
13	ลำปาว	กาฬสินธุ์	1,980	100	1,880	364	18%	758	38%	658	33%	698	35%	598	30%	60.00	เพิ่มขึ้น
14	ลำคอง	นครราชสีมา	314	22	292	64	20%	77	25%	55	18%	77	25%	55	18%	-	คงที่
15	ลำพระเพลิง	นครราชสีมา	155	1	154	16	10%	92	59%	91	59%	91	59%	90	58%	1.00	เพิ่มขึ้น
16	มูลขาม	นครราชสีมา	141	7	134	32	23%	65	46%	58	41%	65	46%	58	41%	-	คงที่
17	ลำแจะ	นครราชสีมา	275	7	268	46	17%	105	38%	98	36%	100	36%	93	34%	5.00	เพิ่มขึ้น
18	ลำนางรอง	บุรีรัมย์	121	3	118	56	46%	74	61%	71	59%	74	61%	71	59%	-	คงที่
19	สิรินธร (2)	อุบลราชธานี	1,966	831	1,135	918	47%	965	49%	134	7%	991	50%	160	8%	-26.00	ลดลง
รวมภาคตะวันออกเฉียงเหนือ 11.80%																	
ภาคกลาง (3)																	
20	ป่าสักชลสิทธิ์	ลพบุรี	960	3	957	182	19%	309	32%	306	32%	275	29%	272	28%	34.00	เพิ่มขึ้น
21	ห้วยเสลา	ลพบุรี	160	17	143	41	26%	113	71%	96	60%	111	69%	94	59%	2.00	เพิ่มขึ้น
22	กระเสียว	สุพรรณบุรี	240	40	200	59	25%	162	68%	122	51%	169	70%	129	54%	-7.00	ลดลง
รวมภาคกลาง 1.92%																	
ภาคตะวันตก (2)																	
23	ศรีนครินทร์ (2)	กาญจนบุรี	17,745	10,265	7,480	11,531	65%	12,684	71%	2,419	14%	12,687	71%	2,422	14%	-3.00	ลดลง
24	วชิราลงกรณ (2)	กาญจนบุรี	8,860	3,012	5,848	3,607	41%	4,120	47%	1,108	13%	4,122	47%	1,110	13%	-2.00	ลดลง
รวมภาคตะวันตก 37.51%																	
ภาคตะวันออก (6+4)																	
25	ขุนด่าน	นครนายก	224	5.00	219	52	23%	56	25%	51	23%	57	25%	52	23%	-1.00	ลดลง
26	คลองลี้	ฉะเชิงเทรา	420	30.00	390	58	14%	130	31%	100	24%	129	31%	99	24%	1.00	เพิ่มขึ้น
27	บางพระ (3)	ชลบุรี	117	12.00	105	16	14%	70	60%	58	50%	71	61%	59	50%	-1.00	ลดลง
28	หนองปลาไหล (3)	ระยอง	164	13.75	150	55	34%	138	84%	124	76%	143	87%	129	79%	-5.00	ลดลง
29	ประแสร์ (3)	ระยอง	295	20.00	275	129	44%	127	43%	107	36%	125	42%	105	36%	2.00	เพิ่มขึ้น
30	มาบประชัน (3)	ระยอง	17	0.72	16	6	38%	9	55%	8	51%	9	56%	8.49	51%	-0.06	ลดลง
31	หนองค้อ (3)	ระยอง	21	1.00	20	2	12%	14	64%	13	59%	14	65%	12.89	60%	-0.21	ลดลง
32	ดอกกรวย (3)	ระยอง	79	3.00	76	11	14%	59	74%	56	71%	59	74%	55.84	70%	0.29	เพิ่มขึ้น
33	คลองใหญ่ (3)	ระยอง	45	3.00	42	24	53%	29	64%	26	57%	29	64%	26.28	58%	-0.27	ลดลง
34	นกกินเหวงจินดา	ปราจีนบุรี	295	19.00	276	-	0%	67	23%	48	16%	67	23%	48.00	16%	-	คงที่
รวมภาคตะวันออก 2.37%																	
ภาคใต้ (4)																	
35	แก่งกระจาน	เพชรบุรี	710	65	645	192	27%	300	42%	235	33%	299	42%	234	33%	1.00	เพิ่มขึ้น
36	ปราณบุรี	ประจวบคีรีขันธ์	391	18	373	41	10%	167	43%	149	38%	172	44%	154	39%	-5.00	ลดลง
37	รัชชประภา (2)	สุราษฎร์ธานี	5,639	1,352	4,287	4,075	72%	4,145	74%	2,793	50%	4,213	75%	2,861	51%	-68.00	ลดลง
38	บางยาง (2)	ยะลา	1,454	276	1,178	576	40%	1,023	70%	747	51%	1,033	71%	757	52%	-10.00	ลดลง
รวมภาคใต้ 11.55%																	
รวมทั้งประเทศ 100% (38)																	

ที่มาข้อมูล : ตารางสรุปสภาพน้ำในอ่างเก็บน้ำขนาดใหญ่ทั่วประเทศ และตารางสรุปสภาพน้ำในอ่างเก็บน้ำภาคตะวันออกเฉียงเหนือ กรมชลประทาน

หมายเหตุ :

- อ่างเก็บน้ำขนาดใหญ่ หมายถึง อ่างเก็บน้ำที่มีความจุตั้งแต่ 100 ล้าน ลบ.ม. ขึ้นไป
- เป็นอ่างเก็บน้ำอยู่ในความรับผิดชอบของการไฟฟ้าฝ่ายผลิตแห่งประเทศไทย (10) นอกนั้นอยู่ในความรับผิดชอบของกรมชลประทาน (28)
- เป็นอ่างเก็บน้ำขนาดกลางที่มีความสำคัญต่อการอุปโภคบริโภคและการประปา ของลุ่มน้ำชายฝั่งทะเลตะวันออก
- ที่มา : กรมชลประทาน และการไฟฟ้าฝ่ายผลิตแห่งประเทศไทย
- จังหวัดที่มีอ่างเก็บน้ำขนาดใหญ่มีจำนวน 26 จังหวัด ไม่มี 50 จังหวัด

รท. หมายถึง ระดับเก็บกักของอ่าง



ศูนย์ข้อมูล



ศูนย์ป้องกันกักตุนน้ำ กรมทรัพยากรน้ำ

ลำดับของเขื่อนตามความจุ

1.ศรีนครินทร์ 2.ภูมิพล 3.สิริกิติ์ 4.วชิราลงกรณ 5.รัชชประภา

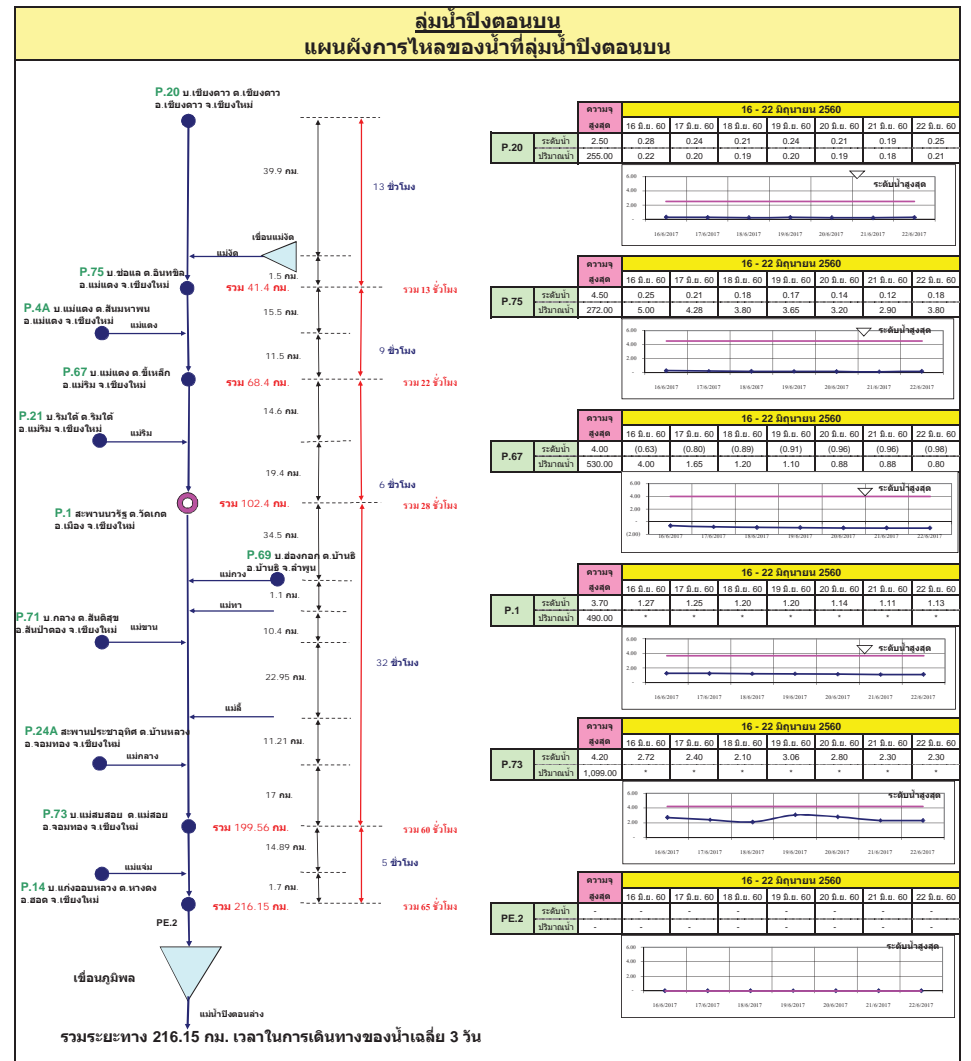
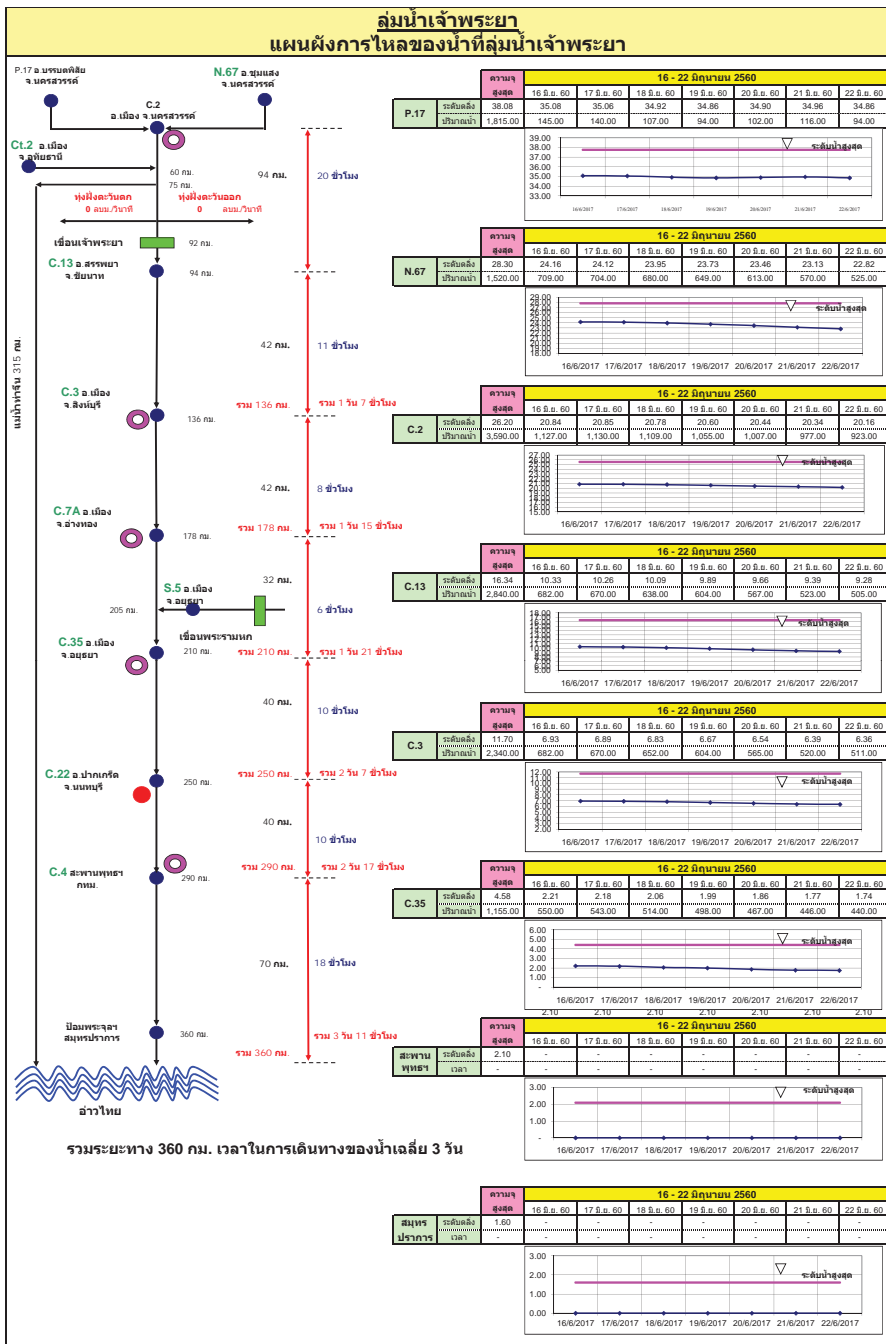
6.อุบลรัตน์ 7.สิรินธร 8.บางยาง 9.ลำปาว 10.ป่าสัก

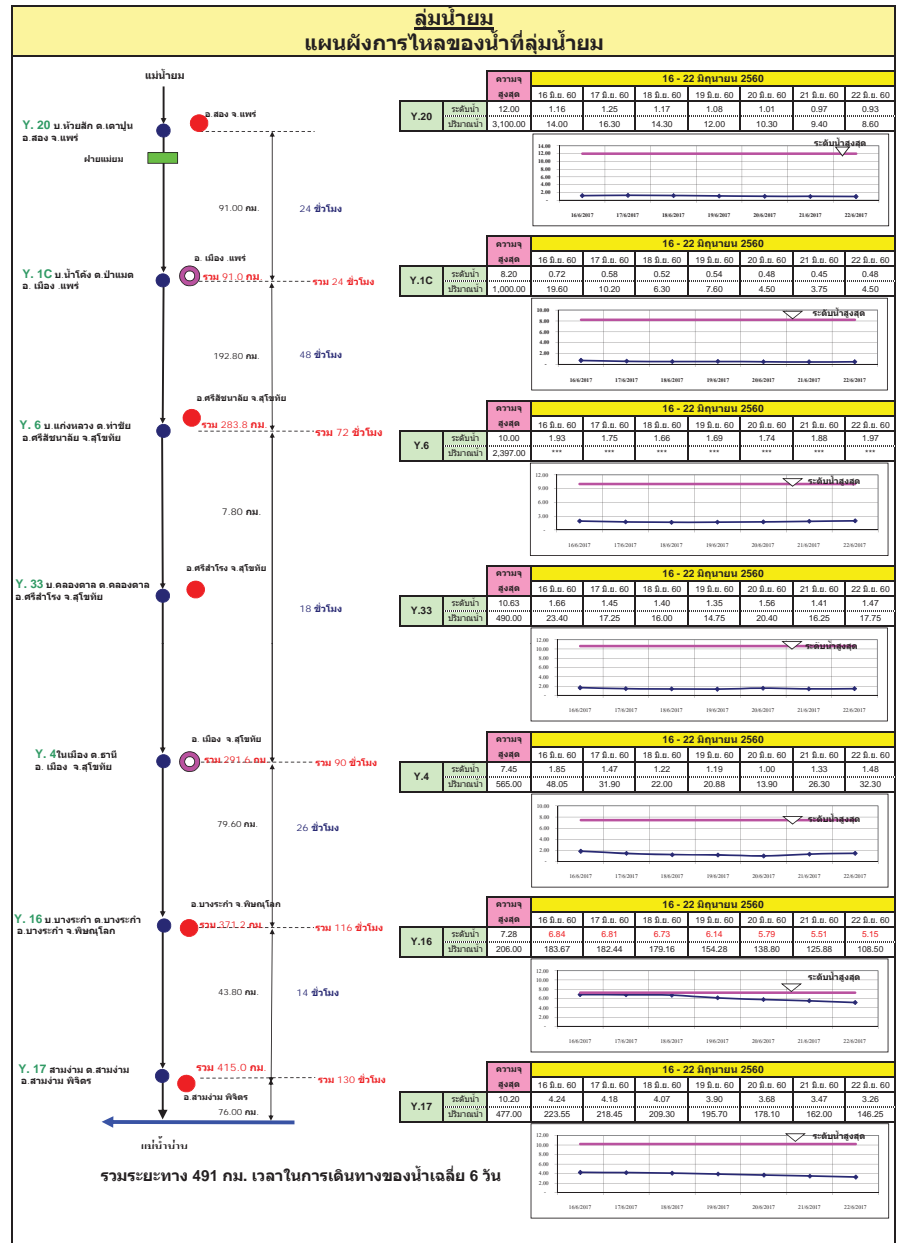
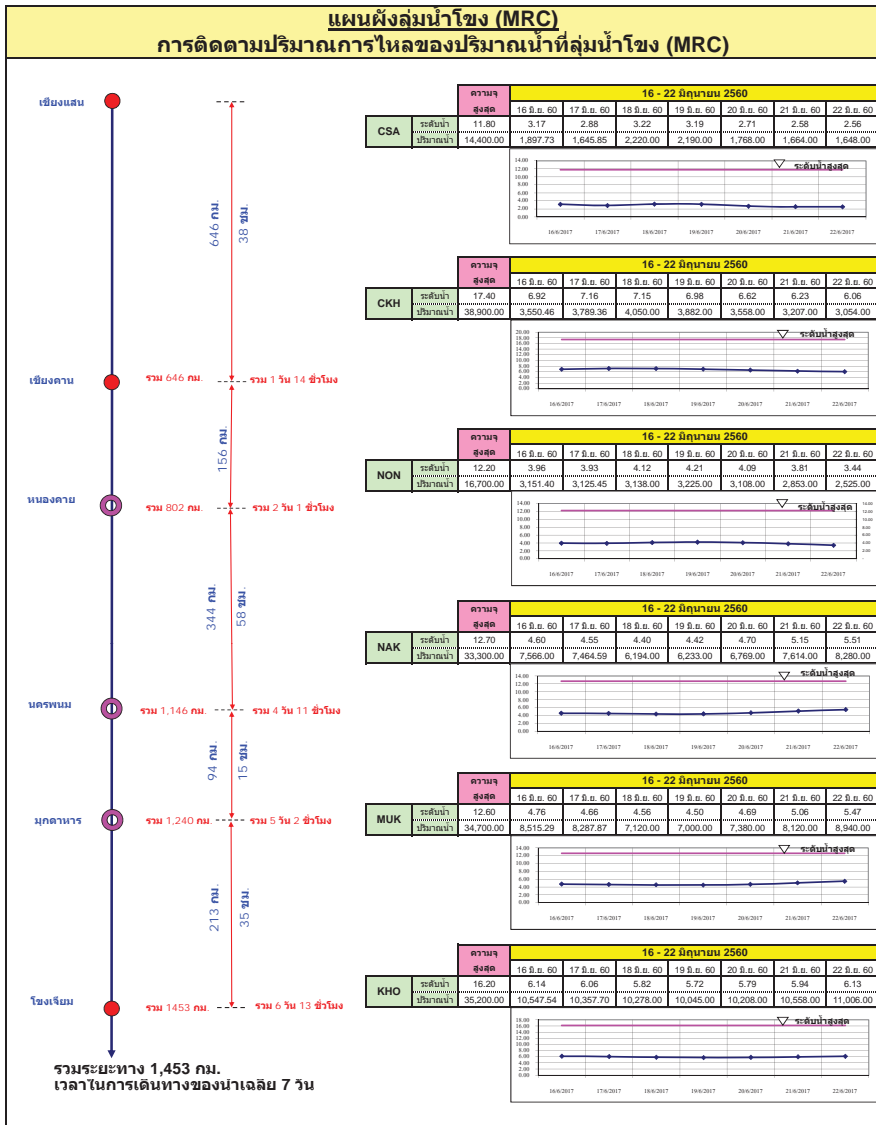
ลำดับของเขื่อนตามปริมาณน้ำใช้การได้

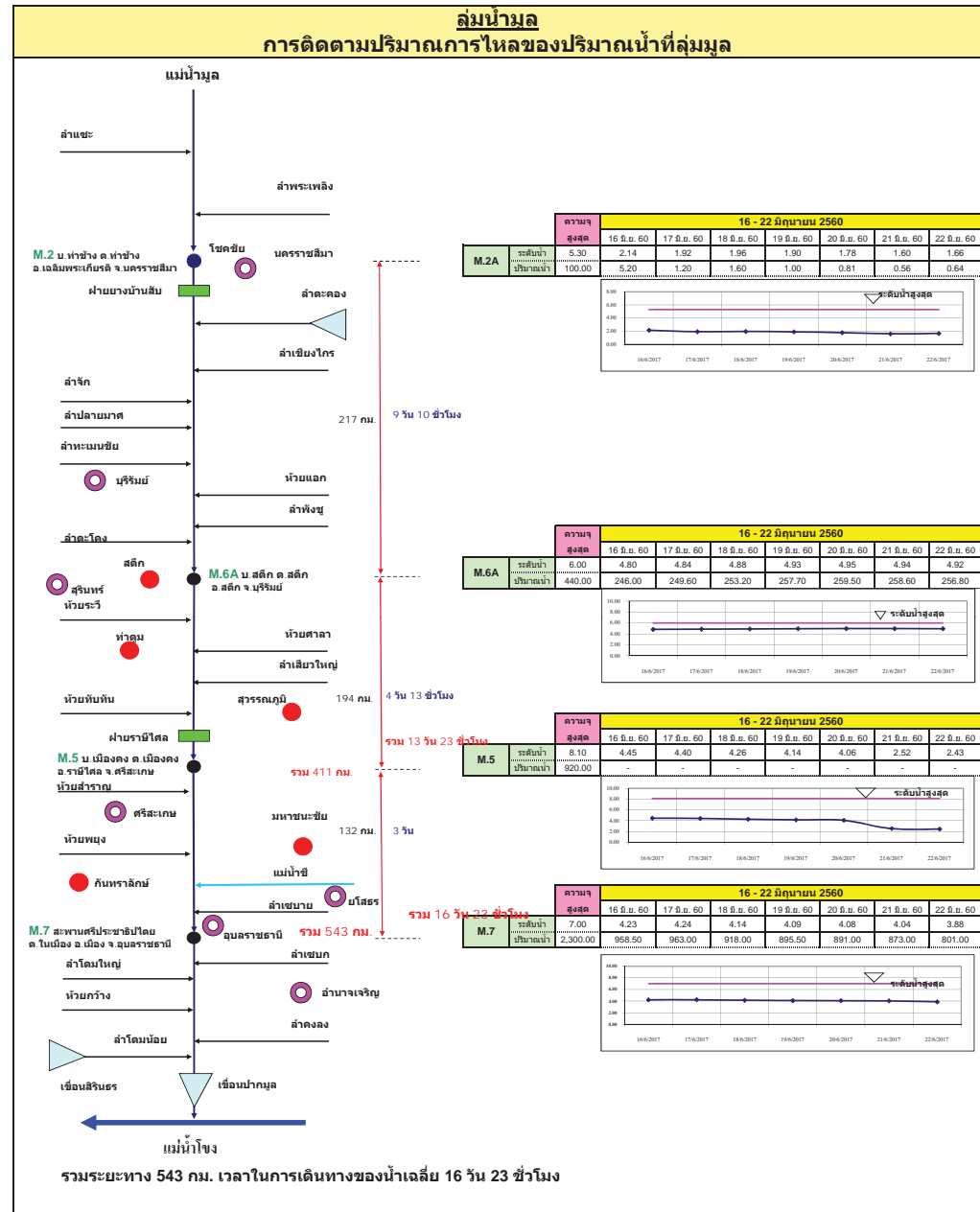
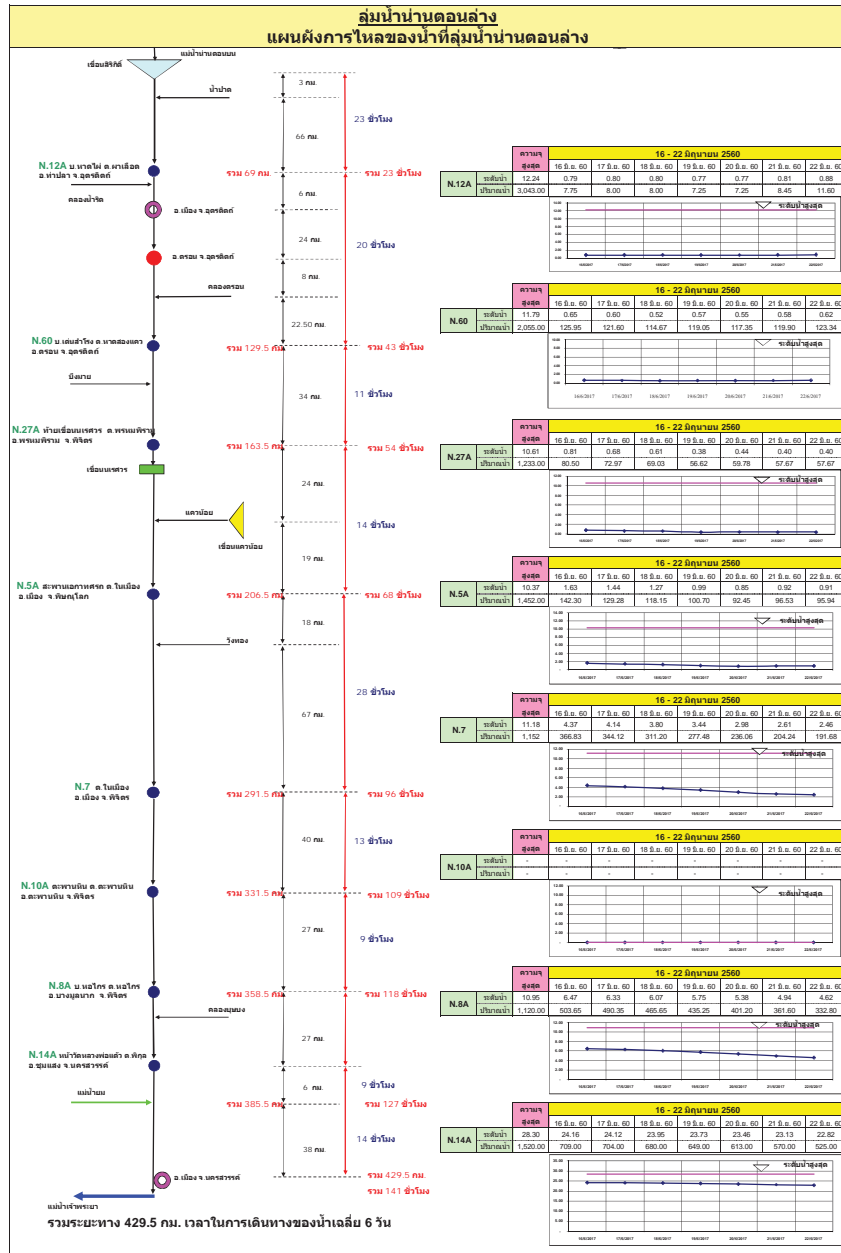
1.ภูมิพล 2.ศรีนครินทร์ 3.สิริกิติ์ 4.วชิราลงกรณ 5.รัชชประภา

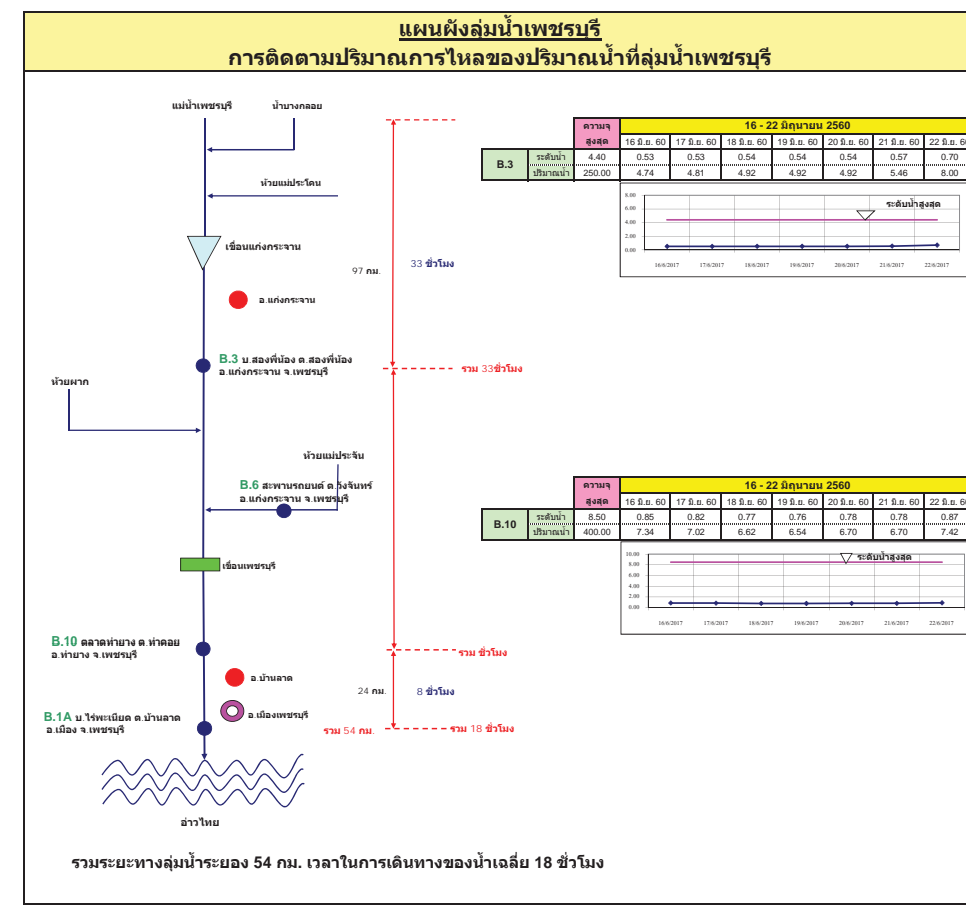
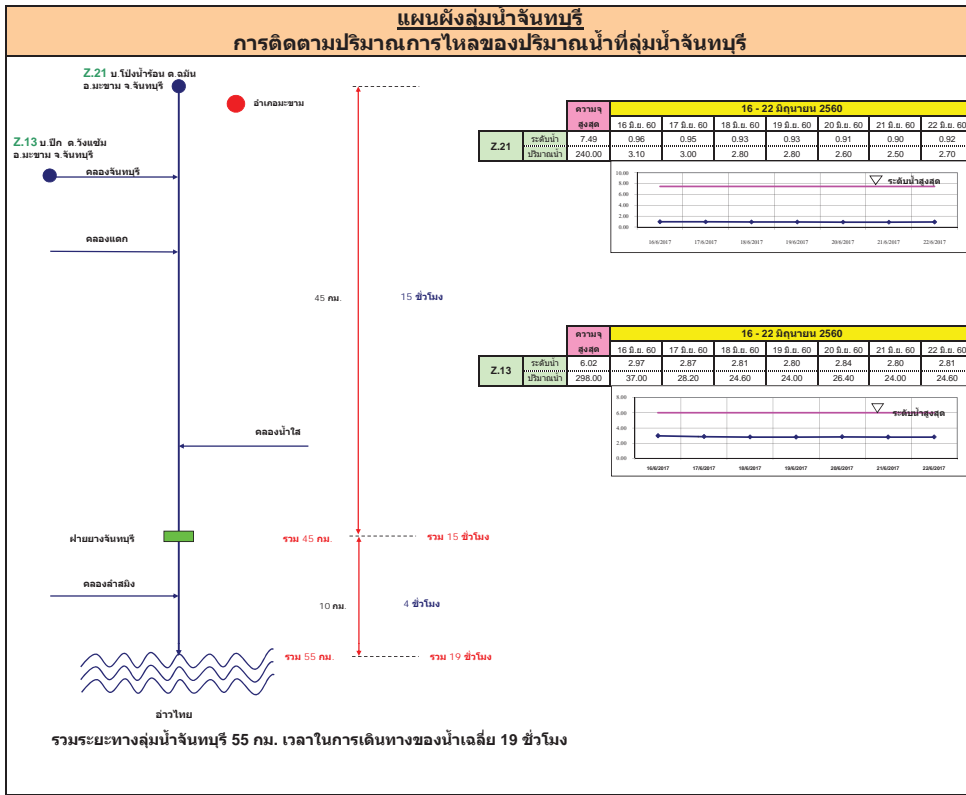
6.ลำปาว 7.อุบลรัตน์ 8.บางยาง 9.สิรินธร 10.ป่าสัก

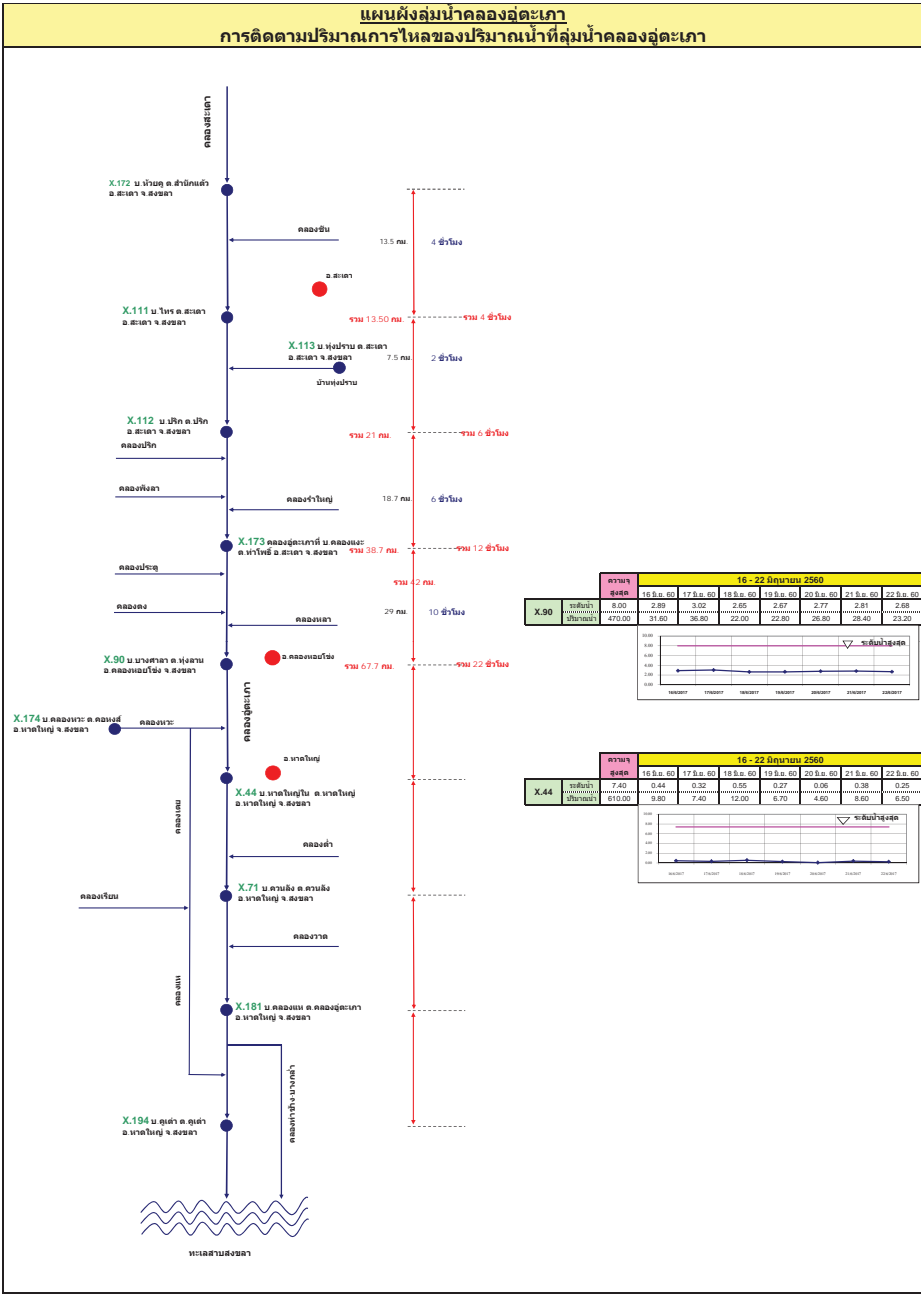
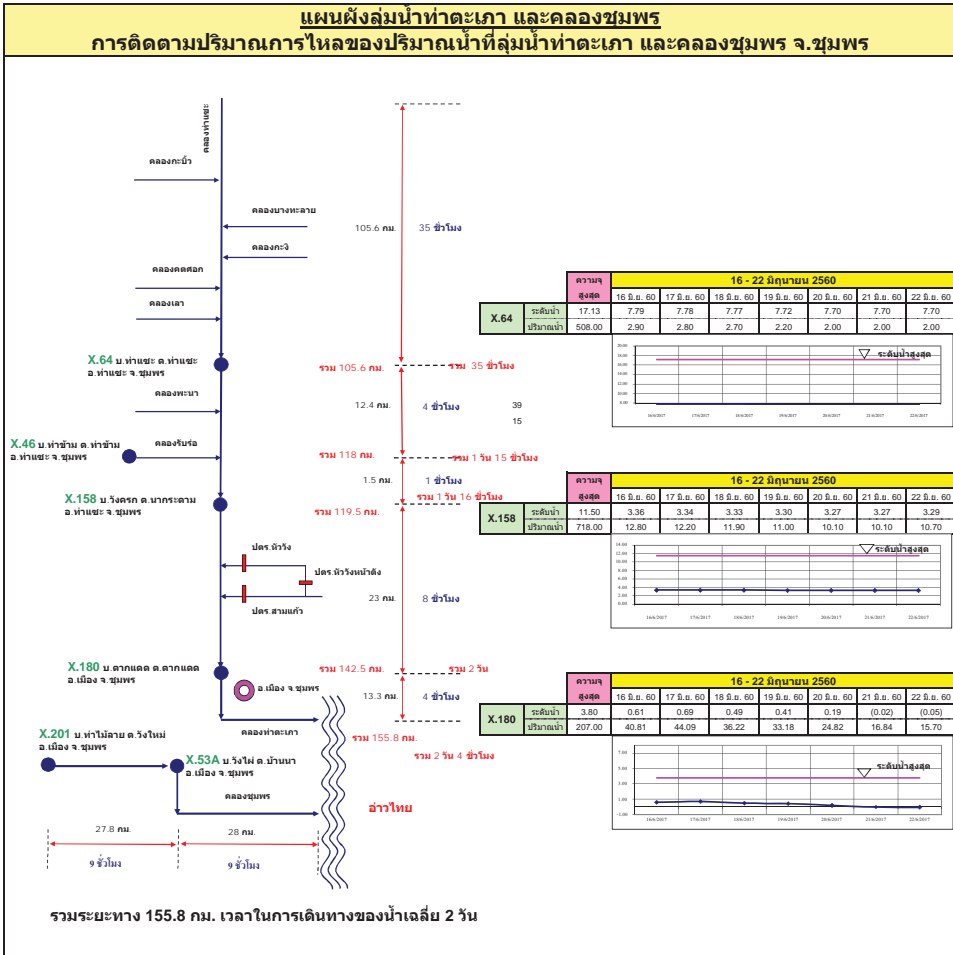
สถานการณ์น้ำในลำน้ำ











รายงานสถานการณ์น้ำ

รายลุ่มน้ำ



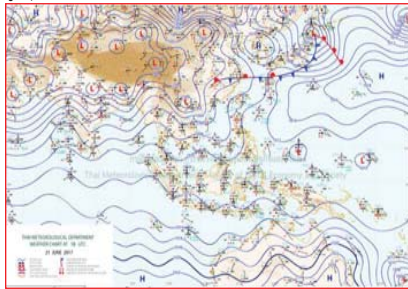
รายงานสถานการณ์น้ำลุ่มน้ำยมและน่าน วันที่ ๒๒ มิถุนายน ๒๕๖๐

๑) สภาพภูมิอากาศ

ลักษณะอากาศทั่วไป (ที่มา: กรมอุตุนิยมวิทยา)

พยากรณ์อากาศ 24 ชั่วโมงข้างหน้า ประเทศไทยยังคงมีฝนฟ้าคะนองเกิดขึ้นและมีฝนตกหนักบางแห่ง บริเวณภาคกลาง และภาคตะวันออกเฉียงเหนือรวมทั้งกรุงเทพมหานครและปริมณฑล

มีฝนฟ้าคะนอง ร้อยละ 60 ของพื้นที่ ส่วนมากบริเวณจังหวัดแม่ฮ่องสอน เชียงใหม่ ลำพูน ลำปาง ตาก และกำแพงเพชร อุณหภูมิต่ำสุด 23-25 องศาเซลเซียส อุณหภูมิสูงสุด 32-35 องศาเซลเซียส **ผลคาดการณ์ปริมาณน้ำฝนล่วงหน้า ๑-๗ วัน** มีฝนฟ้าคะนองร้อยละ 40-60 ของพื้นที่ ตลอดช่วง โดยในช่วงวันที่ 23-25 มิ.ย.มีฝนตกหนักบางแห่ง ส่วนมากทางด้านตะวันตกของภาค อุณหภูมิต่ำสุด 23-27 องศาเซลเซียส อุณหภูมิสูงสุด 31-36 องศาเซลเซียส



แผนที่อากาศ วันที่ ๒๒ มิ.ย. ๒๕๖๐ เวลา ๐๗.๐๐ น.



ภาพถ่ายจากดาวเทียม วันที่ ๒๒ มิ.ย. ๒๕๖๐

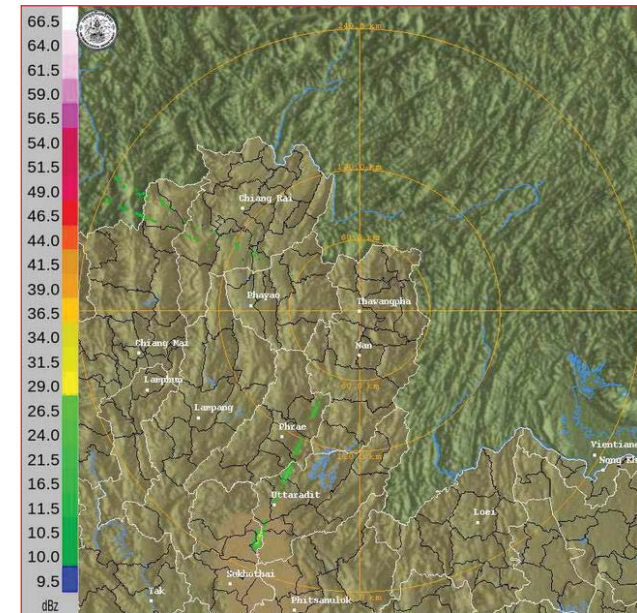
๒) สถานการณ์ฝน

จากข้อมูลสถานการณ์ฝนในพื้นที่ลุ่มน้ำยมและน่านของวันที่ 22 มิถุนายน 2560 จากกรมทรัพยากรน้ำ กรมอุตุนิยมวิทยา กรมชลประทาน และสถาบันสารสนเทศทรัพยากรน้ำและการเกษตร (องค์การมหาชน) พบว่ามีฝนตกเล็กน้อยในบริเวณพื้นที่ จ.แพร่ จ.น่าน จ.อุตรดิตถ์ จ.สุโขทัย และจ.พิจิตร มีปริมาณฝน 1.1 - 18.2 มม.

ข้อมูลสถานการณ์ฝนในพื้นที่ลุ่มน้ำยมและน่าน ณ วันที่ 22 มิถุนายน 2560 เวลา 07.00 น.

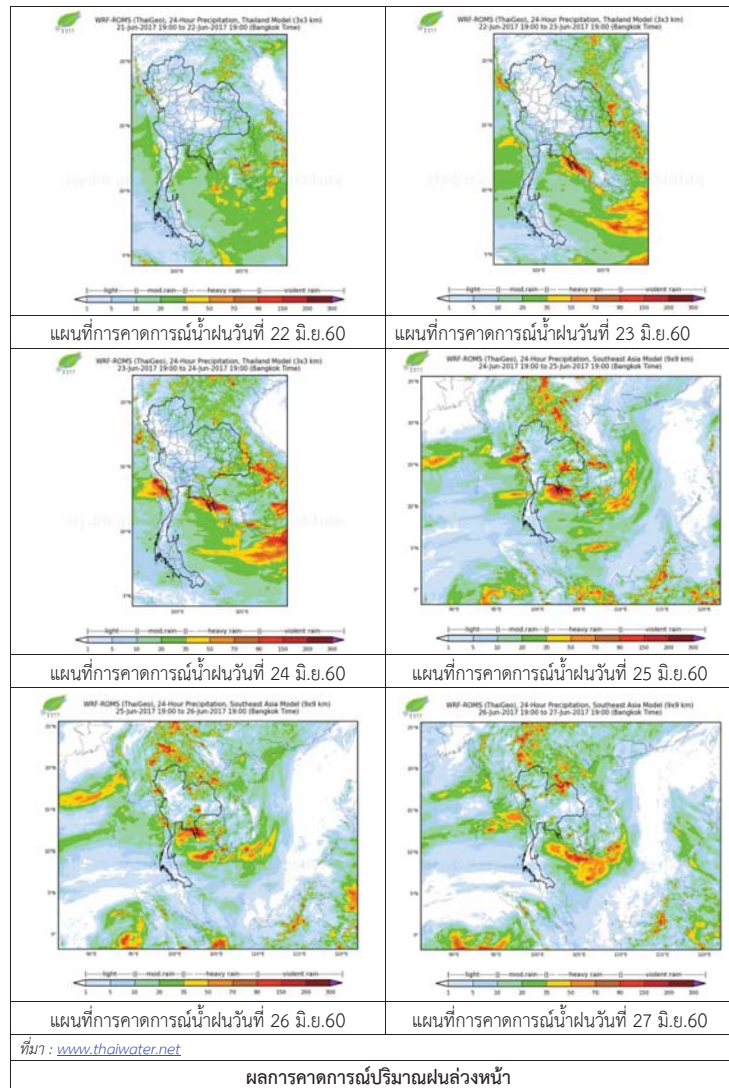
ลำดับ	สถานี	๒๒ มิ.ย. ๒๕๖๐
1	อ.เมือง จ.แพร่	๑๕.๖
2	อ.ลอง จ.แพร่	๑๘.๒
3	อ.เมือง จ.น่าน	1.2
4	อ.น่าน้อย จ.น่าน	7.5
5	อ.พากทำ จ.อุตรดิตถ์	7.0
6	อ.ศรีสำโรง จ.สุโขทัย	9.9
7	อ.เมือง จ.พิจิตร	1.1

หมายเหตุ "ฝน" คือ ฝนวัดปริมาณไม่ได้ (ต่ำกว่า 0.1 มิลลิเมตร)



ภาพเรดาร์ตรวจอากาศ "น่าน" ณ วันที่ 22 มิถุนายน 2560 (ที่มา : กรมอุตุนิยมวิทยา)

สถานการณ์น้ำฝน



๓) ข้อมูลปริมาณน้ำในลำน้ำ

ลุ่มน้ำยมและน่าน ปัจจุบันสถานการณ์น้ำในลำน้ำยมและลำน้ำน่านอยู่ในภาวะปกติ (ระดับน้ำต่ำกว่าระดับตลิ่งต่ำสุด) ระดับน้ำในลำน้ำยมส่วนใหญ่มีแนวโน้มทรงตัว และระดับน้ำในลำน้ำน่านส่วนใหญ่มีแนวโน้มลดลง

สถานการณ์น้ำท่า (18 – 22 มิ.ย. 2560 ที่มา: กรมชลประทาน)

สถานี	แม่น้ำ	อำเภอ	จังหวัด	ระดับตลิ่ง	อาทิตย์	จันทร์	อังคาร	พุธ	พฤหัสบดี
				ปริมาณน้ำ (ลบ.ม./วิ.)	๑๘ มิ.ย.	๑๙ มิ.ย.	๒๐ มิ.ย.	๒๑ มิ.ย.	๒๒ มิ.ย.
Y.14	ยม	ศรีสะเกษ	สุโขทัย	12.00	1.73	1.54	1.54	1.39	1.39
				2,319	45.10	33.40	33.40	25.50	25.50
Y.16	ยม	บางระกำ	พิษณุโลก	7.00	6.73	6.14	5.79	5.51	5.15
				***	179.16	154.28	138.80	125.88	108.50
Y.5	ยม	โพทะเล	พิจิตร	8.25	6.25	6.26	5.98	5.81	5.69
				652	268.90	269.30	257.86	250.54	245.14
N.60	น่าน	ตรอน	อุดรดิตถ์	9.70	0.52	0.57	0.55	0.58	0.62
				2,055	114.67	119.05	117.35	119.90	123.34
N.27A	น่าน	พรหม พิราม	พิษณุโลก	9.17	0.61	0.38	0.44	0.40	0.40
				476	69.03	56.62	59.78	57.67	57.67
N.7A	น่าน	บางมูลนาก	พิจิตร	10.78	3.80	3.44	2.98	2.61	2.46
				1,152	311.20	277.48	236.06	204.24	191.68



สถานีสะพานพระแม่ย่า อ.เมือง จ.สุโขทัย (ลุ่มน้ำยม)



สถานีสะพานท่าเสา อ.เมือง จ.อุดรดิตถ์ (ลุ่มน้ำน่าน)

ปริมาณน้ำในลำน้ำในพื้นที่ลุ่มน้ำยมและน่าน

๔) สรุป

- สถานการณ์น้ำในลุ่มน้ำยมอยู่ในภาวะปกติ และระดับน้ำในลำน้ำส่วนใหญ่มีแนวโน้มทรงตัว
- สถานการณ์น้ำในลุ่มน้ำน่านอยู่ในภาวะปกติ และระดับน้ำในลำน้ำส่วนใหญ่มีแนวโน้มลดลง

รายงานสถานการณ์น้ำลุ่มน้ำโขง ชี มูล

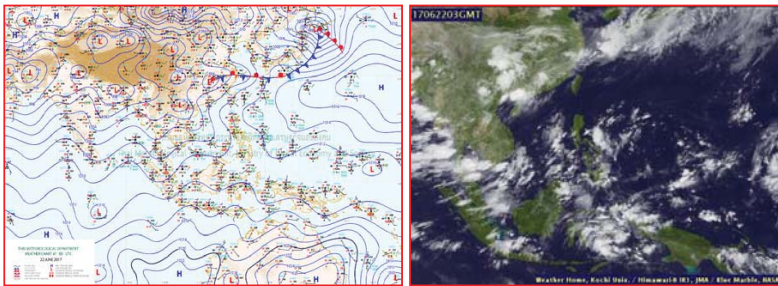
วันที่ 22 มิถุนายน 2560

1) สภาพภูมิอากาศ

ลักษณะอากาศทั่วไป (ที่มา: กรมอุตุนิยมวิทยา)

พยากรณ์อากาศ 24 ชั่วโมงข้างหน้า ประเทศไทยยังคงมีฝนฟ้าคะนองเกิดขึ้นและมีฝนตกหนักบางแห่งบริเวณภาคกลาง และภาคตะวันออกเฉียงเหนือรวมทั้งกรุงเทพมหานครและปริมณฑล

สภาพอากาศภาคตะวันออกเฉียงเหนือ มีฝนฟ้าคะนอง ร้อยละ 40 ของพื้นที่ ส่วนมากบริเวณจังหวัดหนองคาย อุดรธานี บึงกาฬ สกลนคร นครพนม นครราชสีมา บุรีรัมย์ สุรินทร์ ศรีสะเกษ และอุบลราชธานี อุณหภูมิต่ำสุด 25-27 องศาเซลเซียส อุณหภูมิสูงสุด 32-34 องศาเซลเซียส ลมตะวันออกเฉียงใต้ ความเร็ว 10-30 กม./ชม.

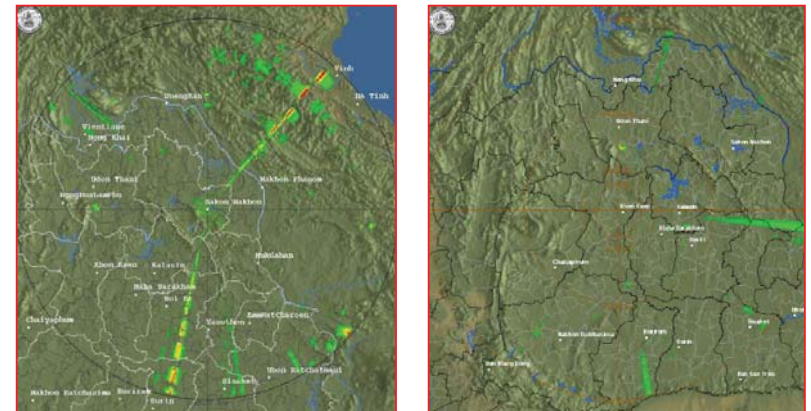


แผนที่อากาศ วันที่ 22 มิ.ย. 2560 เวลา 07.00 น.

ภาพถ่ายจากดาวเทียม วันที่ 22 มิ.ย. 2560

2) สถานการณ์ฝน

จากข้อมูลสถานการณ์ฝนในพื้นที่ลุ่มน้ำโขง ชี มูลของวันที่ 22 มิถุนายน 2560 จากกรมทรัพยากรน้ำกรมอุตุนิยมวิทยากรมชลประทาน และสถาบันสารสนเทศทรัพยากรน้ำและการเกษตร (องค์การมหาชน) พบว่ามีฝนตกเล็กน้อย

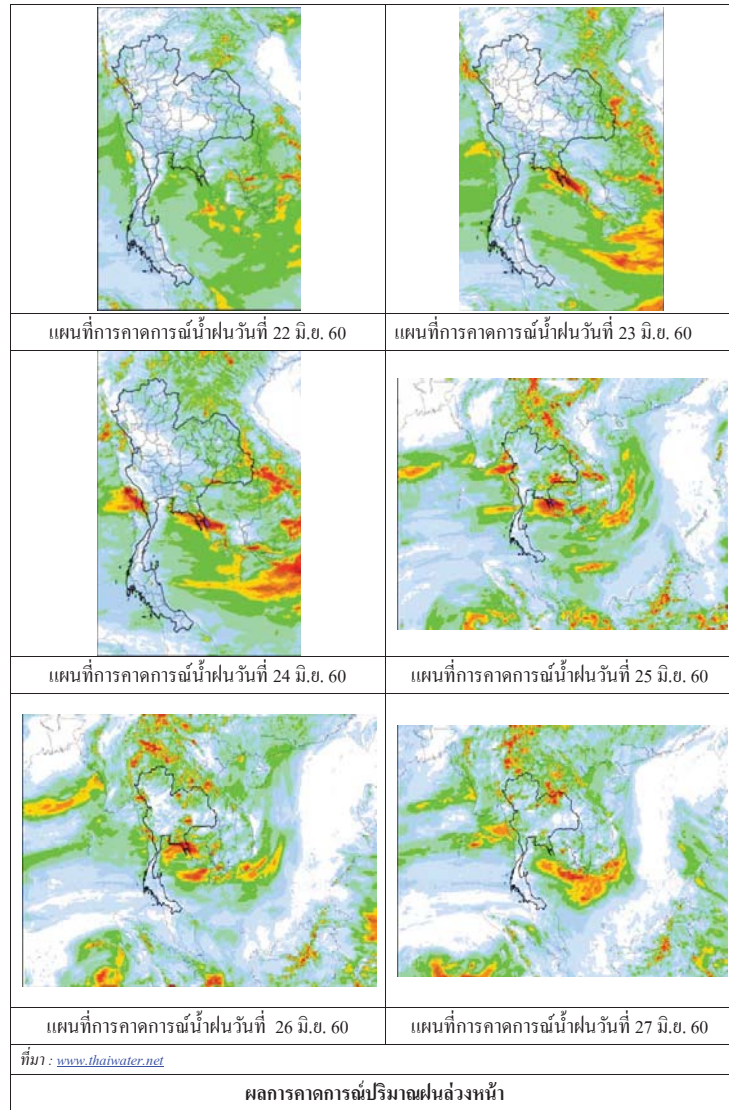


สถานีสกลนคร เวลา 13.30 น.

สถานีขอนแก่น เวลา 13.30 น.

ภาพเรดาร์ตรวจอากาศ ณ วันที่ 22 มิถุนายน 2560 (ที่มา :กรมอุตุนิยมวิทยา)

สถานการณ์น้ำฝน



3) ข้อมูลปริมาณน้ำในลำน้ำ

ลุ่มน้ำโขง ชี มูล ปัจจุบันสถานการณ์น้ำในลำน้ำ โดยทั่วไปยังคงอยู่ในภาวะปกติ ระดับน้ำในลำน้ำส่วนใหญ่มีแนวโน้มเพิ่มขึ้น

สถานการณ์น้ำ (18 - 22 มิ.ย. 2560 ที่มา: กรมชลประทาน)

สถานี	แม่น้ำ	อำเภอ	จังหวัด	ระดับคลัง	อาทิตย์	จันทร์	อังคาร	พุธ	พฤหัสบดี
				ปริมาณน้ำ (ลบ.ม./วิ.)	18 มิ.ย.	19 มิ.ย.	20 มิ.ย.	21 มิ.ย.	22 มิ.ย.
Kh.97	โขง-บน	เขื่อง คาน	เดช	19.00 -	7.10 -	6.91 -	6.57 -	6.17 -	6.00 -
Kh.1	โขง-บน	เมือง	หนองคาย	13.00 -	4.28 -	4.36 -	4.24 -	3.94 -	3.58 -
Kh.100	โขง-ล่าง	เมือง	บึงกาฬ	14.00 -	5.13 -	5.29 -	5.45 -	5.45 -	5.29 -
Kh.16B	โขง-ล่าง	เมือง	นครพนม	13.00 -	4.40 -	4.42 -	4.47 -	5.15 -	5.50 -
Kh.104	โขง-ล่าง	เมือง	มุกดาหาร	13.00 -	4.90 -	4.85 -	5.03 -	5.44 -	5.83 -
E.23	ชี	เมือง	ชัยภูมิ	11.50 500	5.63 -	5.16 -	4.56 -	4.40 -	4.37 -
E.16A	ชี	เมือง	ขอนแก่น	9.30 600	4.25 -	4.25 -	4.25 -	4.25 -	4.20 -
E.8A	ชี	เมือง	มหาสารคาม	10.60 990	4.90 -	4.92 -	4.91 -	4.99 -	5.04 -
E.18	ชี	ทุ่งเขา หลวง	ร้อยเอ็ด	9.50 1,003	5.03 360.7	4.87 342.1	4.73 326.4	4.68 321.0	4.63 315.6
E.20A	ชี	มหาชัย ชนะ	ยโสธร	10.0 1,154	6.22 368.4	6.39 388.8	6.44 394.8	6.38 387.6	6.28 375.6
M.2A	มูล	เฉลิมพระ เกียรติ	นครราชสีมา	6.20 157	1.96 0.00	1.90 0.00	1.73 0.00	1.60 0.00	1.66 0.00
M.6A	มูล	สตึก	บุรีรัมย์	6.00 440	4.88 0.00	4.93 0.00	4.95 0.00	4.94 0.00	4.92 0.00
M.4	มูล	ท่าตูม	สุรินทร์	6.30 494	4.46 -	4.47 -	4.48 -	* -	* -
M.5	มูล	ราษีไศล	ศรีสะเกษ	8.10 903	4.26 -	4.14 -	3.93 -	2.52 -	2.43 -
M.7	มูล	เมือง	อุบลราชธานี	7.00 2,300	4.14 918.0	4.09 895.5	4.08 891.0	4.04 873.0	3.88 801.0

สถานีห้วยหลวง ต.หม่ม อ.เมือง
จ.อุดรธานี(ลุ่มน้ำโขง)



สถานีบ้านตาลปากน้ำ ต.ไชยบุรี อ.ท่าอุเทน
จ.นครพนม (ลุ่มน้ำโขง)



สถานีบ้านเหล่ากชุมต.คอนหัน อ.เมือง
จ.ขอนแก่น(ลุ่มน้ำชี)



สถานีสตึกต.สตึกอ.สตึก
จ.บุรีรัมย์ (ลุ่มน้ำมูล)



วันที่ ๒๒ มิถุนายน ๒๕๖๐

สถานการณ์น้ำ

- ลุ่มน้ำบางปะกง ปัจจุบันสถานการณ์น้ำในลำน้ำ โดยทั่วไปยังคงอยู่ในภาวะปกติ (ระดับน้ำต่ำกว่าระดับตลิ่งต่ำสุด) ระดับน้ำในลำน้ำส่วนใหญ่มีแนวโน้มลดลง

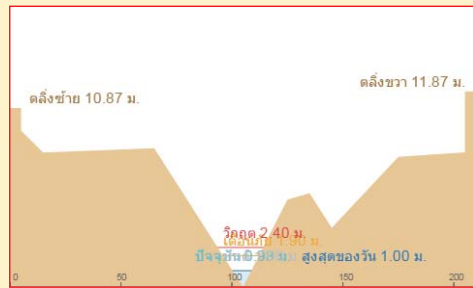
พื้นที่ประสบอุทกภัยในพื้นที่ลุ่มน้ำบางปะกง

- ไม่มีสถานการณ์

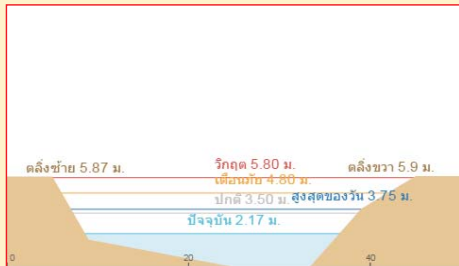


ระดับน้ำของสถานีโทรมาตรในพื้นที่

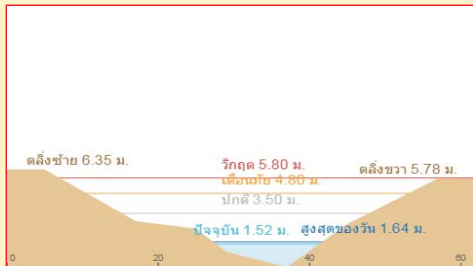
๑. สถานีบ้านบางขนาก อ.บางน้ำเปรี้ยว จ.ฉะเชิงเทรา (ลดลง) ๒. สถานีบ้านโยธะกา อ.บ้านสร้าง จ.ปราจีนบุรี (เพิ่มขึ้น)



๓. สถานีป่าชะ อ.บ้านนา จ.นครนายก (ลดลง)



๔. สถานีบ้านทุ่งยายชี อ.ท่าตะเกียบ จ.ฉะเชิงเทรา (ลดลง)



รายงานสถานการณ์น้ำลุ่มน้ำบางปะกง
วันที่ ๒๒ มิถุนายน ๒๕๖๐

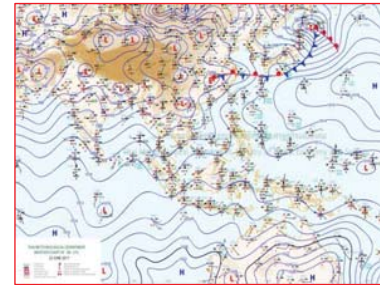
๑) สภาพภูมิอากาศ (ที่มา: กรมอุตุนิยมวิทยา)

ลักษณะอากาศทั่วไป

พยากรณ์อากาศ 24 ชั่วโมงข้างหน้า ประเทศไทยยังคงมีฝนฟ้าคะนองเกิดขึ้นและมีฝนตกหนักบางแห่งบริเวณภาคกลาง และภาคตะวันออกเฉียงเหนือรวมทั้งกรุงเทพมหานครและปริมณฑล

สภาพอากาศภาคตะวันออก

มีฝนฟ้าคะนอง ร้อยละ 40 ของพื้นที่ และมีฝนตกหนักบางแห่ง ส่วนมากบริเวณจังหวัดชลบุรี ระยอง จันทบุรี และตราด อุณหภูมิต่ำสุด 25-28 องศาเซลเซียส อุณหภูมิสูงสุด 30-35 องศาเซลเซียส ลมตะวันตกเฉียงใต้ ความเร็ว 15-35 กม./ชม. ทะเลมีคลื่นสูง 1-2 เมตร ส่วนบริเวณที่มีฝนฟ้าคะนองคลื่นสูงประมาณ 2 เมตร



แผนที่อากาศ วันที่ ๒๒ มิ.ย. ๒๕๖๐ เวลา ๐๗:๐๐ น.



ภาพถ่ายจากดาวเทียม วันที่ ๒๒ มิ.ย. ๒๕๖๐ เวลา ๐๗:๐๐ น.

๒) สถานการณ์ฝน

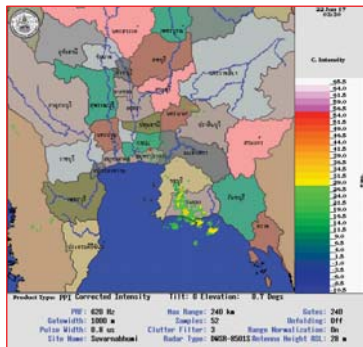
จากข้อมูลสถานการณ์ฝนในพื้นที่ลุ่มน้ำบางปะกงของวันที่ 22 มิถุนายน 2560 จากกรมทรัพยากรน้ำ กรมอุตุนิยมวิทยา และสถาบันสารสนเทศทรัพยากรน้ำและการเกษตร (องค์การมหาชน) พบว่ามีฝนตกเล็กน้อยในบางพื้นที่ โดยบริเวณอำเภอเมือง บ้านนา และปากพลี จังหวัดนครนายก บริเวณอำเภอสนามชัย เขต บางน้ำเปรี้ยว บางปะกง และท่าตะเกียบ จังหวัดฉะเชิงเทรา บริเวณอำเภอเมือง จังหวัดชลบุรี มีปริมาณฝน 0.2 – 7.8 มม.

“ใฝ่รู้มีคุณธรรมรับผิดชอบต่อสังคม”

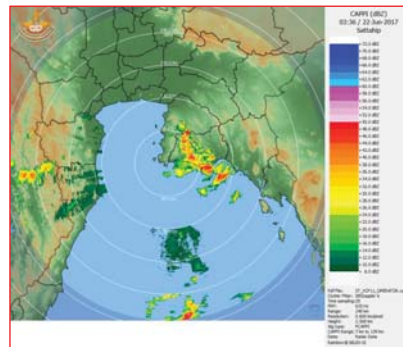
ข้อมูลสถานการณ์ฝนในพื้นที่ลุ่มน้ำบางปะกง ณ วันที่ 22 มิถุนายน 2560
(ข้อมูลจากกรมอุตุนิยมวิทยา เวลา 07.00 น.)

ลำดับ	พื้นที่	ปริมาณฝน (มม.)
1	อ.เมืองนครนายก จ.นครนายก	0.6
2	อ.บ้านนา จ.นครนายก	0.2
3	อ.ปากพลี จ.นครนายก	๕.๒
4	อ.สนมชัยเขต จ.ฉะเชิงเทรา	2.5
5	อ.บางน้ำเปรี้ยว จ.ฉะเชิงเทรา	๗.๘
6	อ.บางปะกง จ.ฉะเชิงเทรา	2.2
7	อ.ท่าตะเกียบ จ.ฉะเชิงเทรา	1.6
8	อ.เมือง จ.ชลบุรี	๗.๘

หมายเหตุ “ฟ” คือ ฝนวัดปริมาณไม่ได้ (ต่ำกว่า 0.1 มิลลิเมตร), “*” คือ ไม่ได้รับข้อมูล

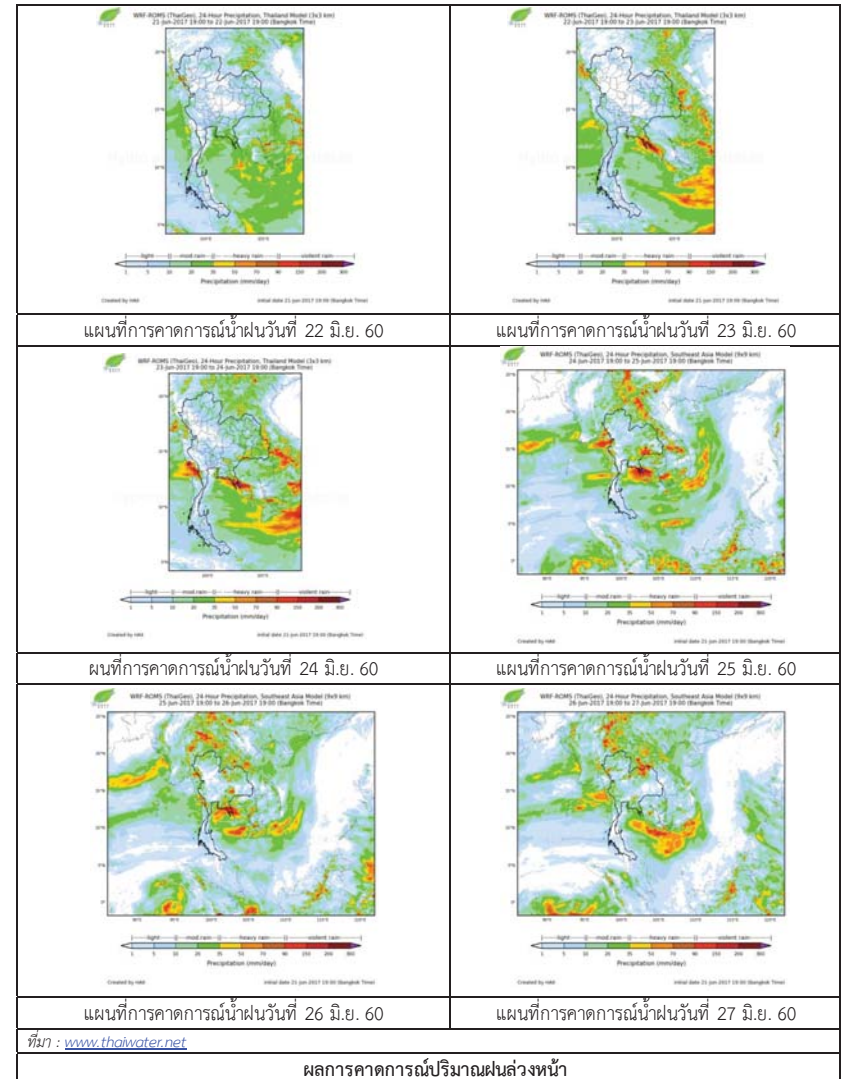


ภาพเรดาร์ตรวจอากาศ “สถานีสุวรรณภูมิ”
ณ วันที่ 22 มิถุนายน 2560 เวลา 10.30 น.
(ที่มา : กรมอุตุนิยมวิทยา)



ภาพเรดาร์ตรวจอากาศ “สถานีสัตหีบ”
ณ วันที่ 22 มิถุนายน 2560 เวลา 10.36 น.
(ที่มา : กรมอุตุนิยมวิทยา)

สถานการณ์น้ำฝน



๓) ข้อมูลปริมาณน้ำในลำน้ำ

ลุ่มน้ำบางปะกง ปัจจุบันสถานการณ์น้ำในลำน้ำโดยทั่วไปยังคงอยู่ในภาวะปกติ (ระดับน้ำต่ำกว่าระดับตลิ่งต่ำสุด) ระดับน้ำในลำน้ำส่วนใหญ่มีแนวโน้มลดลง

สถานการณ์น้ำท่า (18 – 22 มิ.ย. 2560 ที่มา: กรมชลประทาน เวลา 06.00 น.)

สถานี	อำเภอ	จังหวัด	ระดับน้ำ (ม.)	อาทิตย์	จันทร์	อังคาร	พุธ	พฤหัสบดี	แนวโน้ม
			ปริมาณน้ำ (ลบ.ม./วิ.)	๑๘ มิ.ย.	๑๙ มิ.ย.	๒๐ มิ.ย.	๒๑ มิ.ย.	๒๒ มิ.ย.	(เพิ่ม/ลด)
Kgt.19A	พนัสนิคม	ชลบุรี	4.8	2.13	2.13	2.21	2.26	2.31	เพิ่มขึ้น
			*	*	*	*	*	*	
Kgt.30	เทศบาลเมือง	ฉะเชิงเทรา	1.70	0.08	-0.01	0.02	0.13	0.36	เพิ่มขึ้น
			น้ำหนูน	*	*	*	*	*	
Ny.1B	เมือง	นครนายก	8.81	4.20	4.64	5.18	4.88	4.48	ลดลง
			206	15.0	28.2	44.4	35.4	23.4	
Ny.3	บ้านนา	นครนายก	6.26	1.58	1.47	2.44	4.43	3.02	ลดลง
			ติดฝาย	1.65	1.10	7.46	34.6	13.5	
Ny.4	เมือง	ปราจีนบุรี	3.37	0.51	0.60	0.68	0.60	0.60	ทรงตัว
			177	2.10	3.00	3.80	3.00	3.00	
Ny.7	เมือง	นครนายก	5.38	3.65	3.68	3.52	3.78	3.68	ลดลง
			*	*	*	*	*	*	

หมายเหตุ * ไม่มีข้อมูล

ข้อมูลระดับน้ำจากระบบตรวจวัดสภาพทางไกลอัตโนมัติลุ่มน้ำบางปะกง-ปราจีนบุรี กรมทรัพยากรน้ำ ประจำวันที่ 22 มิถุนายน 2560

ข้อมูลระดับน้ำ (20 – 22 มิ.ย. 2560 ที่มา: กรมทรัพยากรน้ำ เวลา 07.00 น.)

สถานี	ตำบล	อำเภอ	จังหวัด	ระดับตลิ่ง (ต่ำสุด)	อังคาร	พุธ	พฤหัสบดี	แนวโน้ม
					๒๐ มิ.ย.	๒๑ มิ.ย.	๒๒ มิ.ย.	(เพิ่ม/ลด)
บ้านบางขนาก	บางขนาก	บางน้ำเปรี้ยว	ฉะเชิงเทรา	9.58	0.92	1.17	0.17	ลดลง
บ้านโอรชะกา	บางตอย	บ้านสร้าง	ปราจีนบุรี	2.40	0.99	0.98	0.99	เพิ่มขึ้น
บ้านป่าชะ	ป่าชะ	บ้านนา	นครนายก	5.87	1.27	3.38	2.99	ลดลง
บ้านทุ่งยายชี	ท่าตะเคียบ	ท่าตะเคียบ	ฉะเชิงเทรา	5.78	1.53	1.65	1.55	ลดลง

๔) สรุป

สถานการณ์น้ำในลุ่มน้ำบางปะกงประจำวันที่ 22 มิถุนายน 2560 อยู่ในภาวะปกติ และระดับน้ำในลำน้ำส่วนใหญ่มีแนวโน้มลดลง

วันที่ ๒๒ มิถุนายน ๒๕๖๐

สถานการณ์น้ำ

- ลุ่มน้ำทะเลสาบสงขลา ปัจจุบันสถานการณ์น้ำในลำน้ำ โดยทั่วไปยังคงอยู่ในภาวะปกติ (ระดับน้ำต่ำกว่าระดับตลิ่งต่ำสุด) ระดับน้ำในลำน้ำส่วนใหญ่มีแนวโน้มลดลง

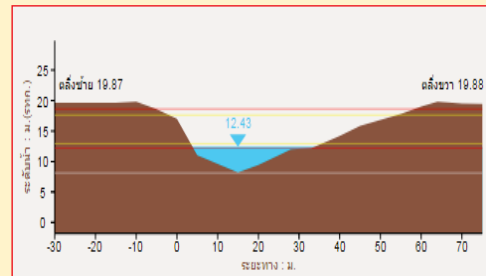
พื้นที่ประสบวิกฤติน้ำในพื้นที่ลุ่มน้ำทะเลสาบสงขลา

- ไม่มีสถานการณ์วิกฤติน้ำในพื้นที่

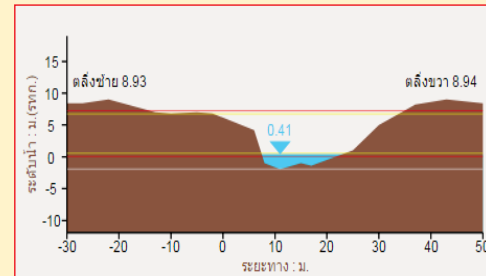


ระดับน้ำของสถานีโทรมาตรในพื้นที่

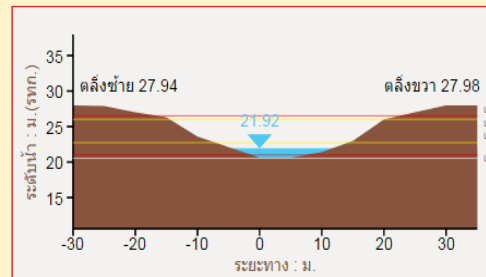
๑. สถานีคลองอู่ตะเภาบน อ.สะเดา จ.สงขลา (ลดลง)



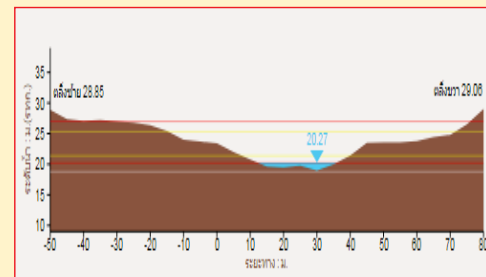
๒. สถานีคลองอู่ตะเภาล่าง อ.หาดใหญ่ จ.สงขลา (ลดลง)



๓. สถานีคลองตะโหมด(ท่าเขียด) อ.ตะโหมด จ.พัทลุง (ลดลง)



๔. สถานีคลองนาท่อม อ.เมือง จ.พัทลุง (เพิ่มขึ้น)



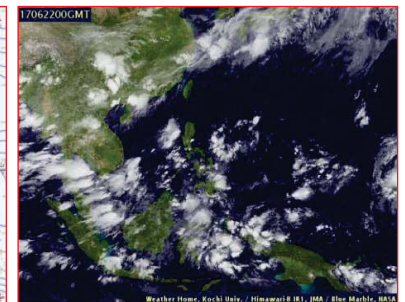
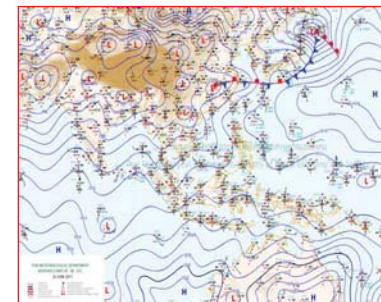
รายงานสถานการณ์น้ำลุ่มน้ำทะเลสาบสงขลา
วันที่ ๒๒ มิถุนายน ๒๕๖๐

๑) สภาพภูมิอากาศ

ลักษณะอากาศทั่วไป (ที่มา: กรมอุตุนิยมวิทยา)

พยากรณ์อากาศ ๒๔ ชั่วโมงข้างหน้า ประเทศไทยยังคงมีฝนฟ้าคะนองเกิดขึ้นและมีฝนตกหนักบางแห่งบริเวณภาคกลาง และภาคตะวันออกเฉียงรวมทั้งกรุงเทพมหานครและปริมณฑล

สภาพอากาศภาคใต้ฝั่งตะวันออก มีฝนฟ้าคะนอง ร้อยละ 40 ของพื้นที่ ส่วนมากบริเวณจังหวัด ประจวบคีรีขันธ์ ชุมพร สุราษฎร์ธานี นครศรีธรรมราช พัทลุง สงขลา และปัตตานี อุณหภูมิสูงสุด 25-27 องศาเซลเซียส อุณหภูมิต่ำสุด 34-36 องศาเซลเซียส ผลคาดการณ์ปริมาณน้ำฝนล่วงหน้า 1-7 วัน ในช่วงวันที่ 21-22 มิ.ย. มีฝนฟ้าคะนองร้อยละ 30-40 ของพื้นที่ ลมตะวันตกเฉียงใต้ ความเร็ว 15 -30 กม./ชม. ทะเลมีคลื่นสูงประมาณ 1 เมตร ห่างฝั่งคลื่นสูง 1-2 เมตร ส่วนในช่วงวันที่ 23-27 มิ.ย. มีฝนฟ้าคะนองร้อยละ 40-60 ของพื้นที่ และมีฝนตกหนักบางแห่งส่วนมากทางตอนบนของภาค



แผนที่อากาศ วันที่ ๒๒ มิ.ย. ๒๕๖๐ เวลา ๐๗:๐๐ น.

ภาพถ่ายจากดาวเทียม วันที่ ๒๒ มิ.ย. ๒๕๖๐

๒) สถานการณ์ฝน

จากข้อมูลสถานการณ์ฝนในพื้นที่ลุ่มน้ำทะเลสาบสงขลาของวันที่ 22 มิถุนายน 2560 จากกรมทรัพยากรน้ำ กรมอุตุนิยมวิทยา กรมชลประทาน และสถาบันสารสนเทศทรัพยากรน้ำและการเกษตร (องค์การมหาชน) พบว่า มีฝนตกเป็นแห่งๆ บริเวณอำเภอศรีบรรพต และอำเภอเมือง จังหวัดพัทลุง และบริเวณอำเภอสะเดา รัตภูมิ หาดใหญ่ และอำเภอเมือง จังหวัดสงขลา ปริมาณฝน “ฝน” – 4.0 มิลลิเมตร

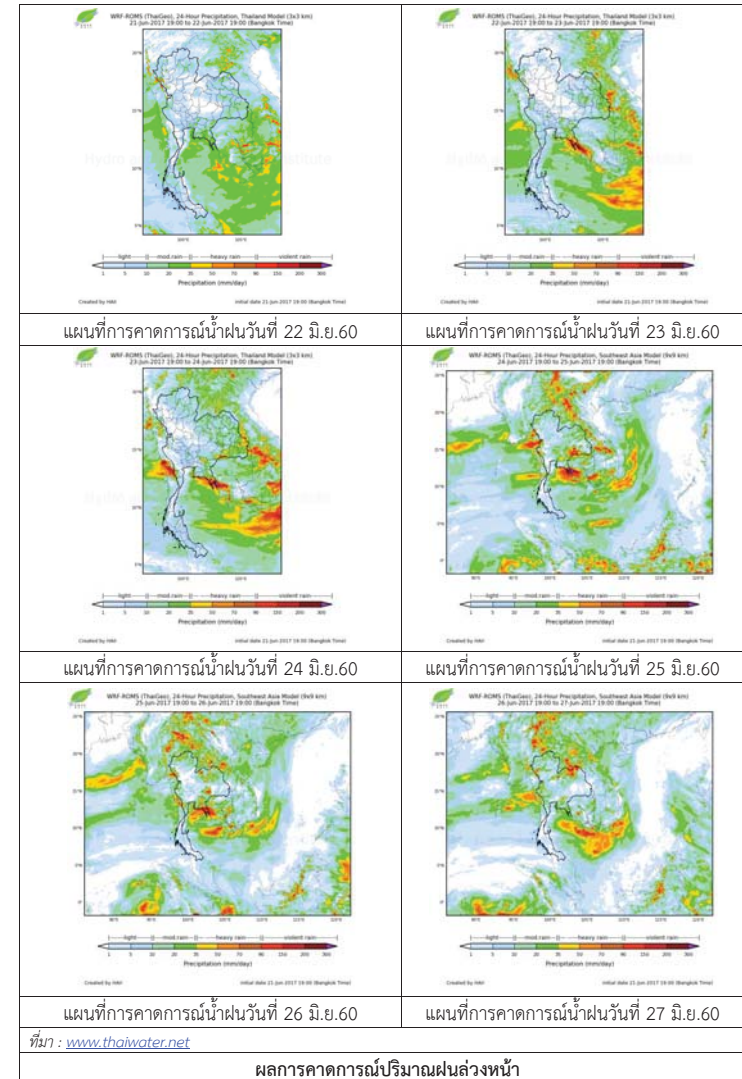
“ไม่รู้มีคุณธรรมรับผิดชอบต่อสังคม”

ข้อมูลสถานการณ์ฝนในพื้นที่ลุ่มน้ำทะเลสาบสงขลา ณ วันที่ 22 มิถุนายน 2560 เวลา 07.00 น.

ลำดับ	สถานี	ปริมาณฝน (มม.)
1	ต.เขาย่า อ.ศรีบรรพต จ.พัทลุง	0.5
2	พัทลุง สกษ. ต.ลำปำ อ.เมือง จ.พัทลุง	0.2
3	ต.ท่าโพธิ์ อ.สะเดา จ.สงขลา	2.9
4	ต.เขาพระ อ.รัตภูมิ จ.สงขลา	4.0
5	คอหงส์ สกษ. ต.คอหงส์ อ.หาดใหญ่ จ.สงขลา	0.4
6	ต.คลองหอยโข่ง อ.หาดใหญ่ จ.สงขลา	3.2
7	ต.บ่อยาง อ.เมือง จ.สงขลา	“ฝ”

หมายเหตุ “ฝ” คือ ฝนวัดปริมาณไม่ได้ (ต่ำกว่า 0.1 มิลลิเมตร)

สถานการณ์น้ำฝน



๓) ข้อมูลปริมาณน้ำในลำน้ำ

ลุ่มน้ำทะเลสาบสงขลา ปัจจุบันสถานการณ์น้ำในลำน้ำโดยทั่วไปยังคงอยู่ในภาวะปกติ (ระดับน้ำต่ำกว่าระดับตลิ่งต่ำสุด) ระดับน้ำในลำน้ำส่วนใหญ่มีแนวโน้มลดลง

สถานการณ์น้ำท่า (18 - 22 มิ.ย. 2560 ที่มา: กรมชลประทาน)

สถานี	แม่น้ำ	อำเภอ	จังหวัด	ระดับตลิ่ง	อาทิตย์	จันทร์	อังคาร	พุธ	พฤหัสบดี
				ปริมาณน้ำ(ลบ.ม./วิ.)	๑๘ มิ.ย.	๑๙ มิ.ย.	๒๐ มิ.ย.	๒๑ มิ.ย.	๒๒ มิ.ย.
X.170	คลองลำ	ศรีนครินทร์	พัทลุง	25.20	20.36	20.32	20.25	20.23	20.24
				580.00	7.80	6.60	4.90	4.46	4.68
X.265	คลองนุ้ย	เมือง	พัทลุง	8.00	6.97	6.92	6.96	6.69	6.66
				7.00	*	*	*	*	*
X.174	คลองหวัะ	หาดใหญ่	สงขลา	8.88	4.55	4.53	4.53	4.53	4.53
				388.00	0.95	0.85	0.85	0.85	0.85
X.173A	คลองอู้อะเกาะ	สะเดา	สงขลา	15.90	10.68	10.68	10.84	10.88	10.68
				258.00	11.38	11.38	13.28	13.76	11.38
X.90	คลองอู้อะเกาะ	คลองหอยโข่ง	สงขลา	8.00	2.65	2.67	2.77	2.81	2.68
				580.00	22.00	22.80	26.80	28.40	23.20
X.44	คลองอู้อะเกาะ	หาดใหญ่	สงขลา	7.40	0.55	0.27	0.06	0.38	0.25
				582.00	12.00	6.70	4.60	8.60	6.50

หมายเหตุ * หมายถึง ไม่มีข้อมูล

ข้อมูลระดับน้ำจากระบบตรวจวัดสภาพทางไกลอัตโนมัติลุ่มน้ำทะเลสาบสงขลา กรมทรัพยากรน้ำ ประจำวันที่ 22 มิถุนายน 2560

ข้อมูลระดับน้ำ (20 - 22 มิ.ย. 2560 ที่มา: กรมทรัพยากรน้ำ)

สถานี	ตำบล	อำเภอ	จังหวัด	ระดับตลิ่ง (ต่ำสุด)	อังคาร	พุธ	พฤหัสบดี	แนวโน้ม
					๒๐ มิ.ย.	๒๑ มิ.ย.	๒๒ มิ.ย.	(เพิ่ม/ลด)
คลองอู้อะเกาะตอนบน	พังลา	สะเดา	สงขลา	19.87	12.62	12.54	12.45	ลดลง
คลองอู้อะเกาะล่าง	หาดใหญ่	หาดใหญ่	สงขลา	8.93	0.22	0.50	0.38	ลดลง
คลองตะโหมด(ท่าเขียด)	แม่ขีร์	ตะโหมด	พัทลุง	27.94	22.02	21.98	21.96	ลดลง
คลองนาท่อม	รามเมือง	เมือง	พัทลุง	28.85	20.32	20.31	20.32	เพิ่มขึ้น
คลองท่าแนะ	เขาขี้	ศรีบรรพต	พัทลุง	37.56	33.98	33.96	33.94	ลดลง

ปริมาณน้ำในลำน้ำของคลองต่างๆ ในพื้นที่ลุ่มน้ำทะเลสาบสงขลา วันที่ 22 มิถุนายน 2560



สถานีคลองอู้อะเกาะตอนล่าง - ต.หาดใหญ่ อ.หาดใหญ่ จ.สงขลา (ลุ่มน้ำทะเลสาบสงขลา)



สถานีม่วงก้อง - อ.สะเดา จ.สงขลา (ลุ่มน้ำทะเลสาบสงขลา)



สถานีคลองตะโหมด (ท่าเขียด) - ต.แม่ขีร์ อ.ตะโหมด จ.พัทลุง (ลุ่มน้ำทะเลสาบสงขลา)



สถานีลำปำ - ต.ลำปำ อ.เมือง จ.พัทลุง (ลุ่มน้ำทะเลสาบสงขลา)

๔) สรุป

สถานการณ์น้ำในลุ่มน้ำทะเลสาบสงขลาประจำวันวันที่ 22 มิถุนายน 2560 อยู่ในภาวะปกติ และระดับน้ำในลำน้ำส่วนใหญ่มีแนวโน้มลดลง

รายงานระดับน้ำจากกล้อง CCTV



รายงานระดับน้ำจากกล้อง CCTV

ณ. วันที่ ๒๒ มิถุนายน พ.ศ. ๒๕๖๐

เวลา ๐๘.๓๐น.



สรุปสถานการณ์น้ำในลำน้ำสายหลัก

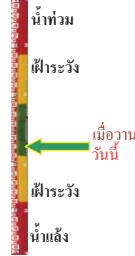
- สะพานพระแม่ย่า - อ.เมือง จ.สุโขทัย (ลุ่มน้ำยม) สถานการณ์น้ำปกติ
- สะพานท่าเสา อ.เมือง จ.อุตรดิตถ์ (ลุ่มน้ำน่าน) สถานการณ์น้ำปกติ
- เทศบาล ต.นาแก - อ.นาแก จ.นครพนม (ห้วยน้ำก่ำ/โขงอีสาน) สถานการณ์น้ำปกติ
- บ้านเหล่านาชุม - อ.เมือง จ.ขอนแก่น (ลุ่มน้ำชี) สถานการณ์น้ำปกติ
- สตึก - อ.สตึก จ.บุรีรัมย์ (ลุ่มน้ำมูล) สถานการณ์น้ำปกติ
- เสนา อ.เสนา จ.พระนครศรีอยุธยา (ลุ่มน้ำเจ้าพระยา) สถานการณ์น้ำปกติ
- วัดพระรูป - อ.เมือง จ.สุพรรณบุรี (ลุ่มน้ำท่าจีน) สถานการณ์น้ำปกติ
- เทศบาลเมืองเพชรบุรี - อ.เมือง จ.เพชรบุรี (ลุ่มน้ำเพชรบุรี) สถานการณ์น้ำปกติ
- สถานีอุตตะกาดอนล่าง - อ.หาดใหญ่ จ.สงขลา (ลุ่มน้ำทะเลสาบสงขลา) สถานการณ์น้ำปกติ

ร.ร.เชียงใหม่คริสเตียน - อ.เมือง จ.เชียงใหม่ (ลุ่มน้ำปิง)



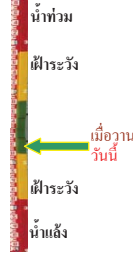
ระดับน้ำปัจจุบันต่ำกว่าสถาพ
ระดับตลิ่งต่ำสุด 307.65 ม.รทก.
ระดับท้องน้ำ 299.35 ม.รทก.

บ้านหาดเสลา - อ.เก้าเลี้ยว จ.นครสวรรค์ (ลุ่มน้ำปิง)



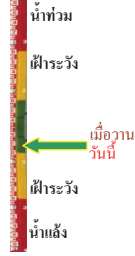
ระดับน้ำปัจจุบัน 27.97 ม.รทก.
ระดับตลิ่งต่ำสุด 32.53 ม.รทก.
ระดับท้องน้ำ 24.97 ม.รทก.

สะพานมหาโพธิ์ - อ.เมือง จ.แพร่ (ลุ่มน้ำยม)



ระดับน้ำปัจจุบันต้นไม่บังสถาพ
ระดับตลิ่งต่ำสุด 152.33 ม.รทก.
ระดับท้องน้ำ 141.18 ม.รทก.

สะพานศรีสังขาลย์ - อ.ศรีสังขาลย์ จ.สุโขทัย (ลุ่มน้ำยม)



ระดับน้ำปัจจุบัน 61.15 ม.รทก.
ระดับตลิ่งต่ำสุด 71.78 ม.รทก.
ระดับท้องน้ำ 58.48 ม.รทก.

สะพานพระแม่ย่า - อ.เมือง จ.สุโขทัย (ลุ่มน้ำยม)



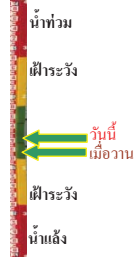
ระดับน้ำปัจจุบัน 44.90 ม.รทก.
ระดับตลิ่งต่ำสุด 48.59 ม.รทก.
ระดับท้องน้ำ 41.13 ม.รทก.

สะพานบ้านโพทะเล - อ.โพทะเล จ.พิจิตร (ลุ่มน้ำยม)



ระดับน้ำปัจจุบัน 27.55 ม.รทก.
ระดับตลิ่งต่ำสุด 31.63 ม.รทก.
ระดับท้องน้ำ 20.59 ม.รทก.

สะพานท่าเสา - อ.เมือง จ.อุตรดิตถ์ (ลุ่มน้ำน่าน)



ระดับน้ำปัจจุบัน 54.05 ม.รทก.
ระดับตลิ่งต่ำสุด 56.91 ม.รทก.
ระดับท้องน้ำ 47.80 ม.รทก.

สะพานสุพรรณกัลยา - อ.เมือง จ.พิษณุโลก (ลุ่มน้ำน่าน)



ระดับน้ำปัจจุบัน 35.25 ม.รทก.
ระดับตลิ่งต่ำสุด 44.52 ม.รทก.
ระดับท้องน้ำ 32.51 ม.รทก.

สถานีหัวฝาย - อ.แม่สาย จ.เชียงราย (แม่สาย/โขง)



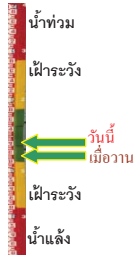
ระดับน้ำปัจจุบันต่ำกว่าสถาพ
ระดับตลิ่งต่ำสุด - ม.รทก.
ระดับท้องน้ำ 394.87 ม.รทก.

สง.ส่วนอุทกหนองคาย - อ.เมือง จ.หนองคาย (ลุ่มน้ำโขง)



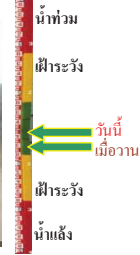
ระดับน้ำปัจจุบันต่ำกว่าสถาพ
ระดับตลิ่งต่ำสุด 166.65 ม.รทก.
ระดับท้องน้ำ 149.20 ม.รทก.

นครพนม - อ.เมือง จ.นครพนม
(ลุ่มน้ำโขง)



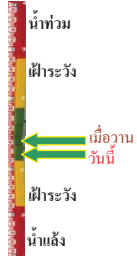
ระดับน้ำปัจจุบัน 138.23 ม.รทก.
ระดับตลิ่งต่ำสุด - ม.รทก.
ระดับท้องน้ำ - ม.รทก.

เทศบาล ต.นาแก - อ.นาแก จ.นครพนม
(ห้วยน้ำก่ำ/โขงอีสาน)



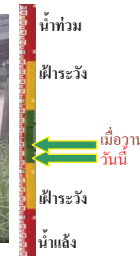
ระดับน้ำปัจจุบัน 141.91 ม.รทก.
ระดับตลิ่งต่ำสุด 144.35 ม.รทก.
ระดับท้องน้ำ 138.09 ม.รทก.

สติก - อ.สติก จ.บุรีรัมย์
(ลุ่มน้ำมูล)



ระดับน้ำปัจจุบัน 129.25 ม.รทก.
ระดับตลิ่งต่ำสุด 128.76 ม.รทก.
ระดับท้องน้ำ 121.50 ม.รทก.

เขิงสะพานสิงห์บุรี - อ.เมือง จ.สิงห์บุรี
(ลุ่มน้ำเจ้าพระยา)



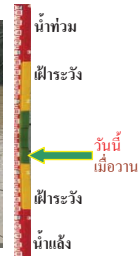
ระดับน้ำปัจจุบัน 5.95 ม.รทก.
ระดับตลิ่งต่ำสุด 11.50 ม.รทก.
ระดับท้องน้ำ -2.14 ม.รทก.

บ้านยางมณี - อ.โพธิ์ทอง จ.อ่างทอง
(ลุ่มน้ำเจ้าพระยา)



ระดับน้ำปัจจุบันต่ำกว่าสภาพ
ระดับตลิ่งต่ำสุด - ม.รทก.
ระดับท้องน้ำ - ม.รทก.

บ้านบางปี - อ.เมือง จ.ลพบุรี
(ลุ่มน้ำเจ้าพระยา)



ระดับน้ำปัจจุบันต่ำกว่าสภาพ ม.รทก.
ระดับตลิ่งต่ำสุด - ม.รทก.
ระดับท้องน้ำ - ม.รทก.

บ้านป้อม - อ.พระนครศรีอยุธยา
จ.พระนครศรีอยุธยา (ลุ่มน้ำเจ้าพระยา)



ระดับน้ำปัจจุบัน 1.15 ม.รทก.
ระดับตลิ่งต่ำสุด - ม.รทก.
ระดับท้องน้ำ - ม.รทก.

สะพานพุทธ - เขตธนบุรี จ.กรุงเทพฯ
(ลุ่มน้ำเจ้าพระยา)



ระดับน้ำปัจจุบัน staff ชำรุด ม.รทก.
ระดับตลิ่งต่ำสุด 2.90 ม.รทก.
ระดับท้องน้ำ -15.24 ม.รทก.

เสนา - อ.เสนา จ.พระนครศรีอยุธยา
(ลุ่มน้ำเจ้าพระยา)



ระดับน้ำปัจจุบัน 1.90 ม.รทก.
ระดับตลิ่งต่ำสุด - ม.รทก.
ระดับท้องน้ำ - ม.รทก.

สะพานข้ามแม่น้ำท่าจีน ๓ - อ.เมือง
จ.สมุทรสาคร (ลุ่มน้ำท่าจีน)



ระดับน้ำปัจจุบัน -1.74 ม.รทก.
ระดับตลิ่งต่ำสุด 1.37 ม.รทก.
ระดับท้องน้ำ -6.73 ม.รทก.

สะพานหลวงพ่เป็น - อ.นครไชยศรี
จ.นครปฐม (ลุ่มน้ำท่าจีน)



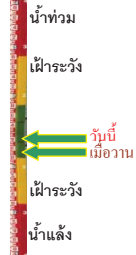
ระดับน้ำปัจจุบัน 0.66 ม.รทก.
ระดับตลิ่งต่ำสุด 2.97 ม.รทก.
ระดับท้องน้ำ -4.69 ม.รทก.

สะพานข้ามแม่น้ำท่าจีน ทางหลวง๓๔๖
อ.บางเลน จ.นครปฐม (ลุ่มน้ำท่าจีน)



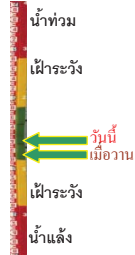
ระดับน้ำปัจจุบัน -0.54 ม.รทก.
ระดับตลิ่งต่ำสุด 0.89 ม.รทก.
ระดับท้องน้ำ -5.94 ม.รทก.

สะพานวัดพระรูป อ.เมือง จ.สุพรรณบุรี
(ลุ่มน้ำท่าจีน)



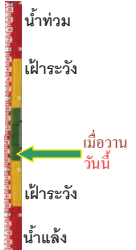
ระดับน้ำปัจจุบัน 1.10 ม.รทก.
ระดับตลิ่งต่ำสุด 3.32 ม.รทก.
ระดับท้องน้ำ -0.56 ม.รทก.

สะพานข้ามแม่น้ำท่าจีน ทางหลวง๓๓๖๕
อ.สามชุก จ.สุพรรณบุรี (ลุ่มน้ำท่าจีน)



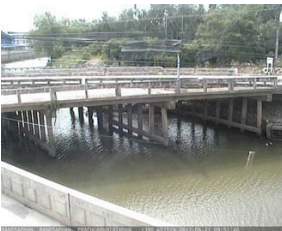
ระดับน้ำปัจจุบัน 4.21 ม.รทก.
ระดับตลิ่งต่ำสุด 5.70 ม.รทก.
ระดับท้องน้ำ 0.46 ม.รทก.

สะพานสามง่าม-ท่าโบสถ์ อ.หันคา
จ.ชัยนาท (ลุ่มน้ำท่าจีน)



ระดับน้ำปัจจุบัน 12.07 ม.รทก.
ระดับตลิ่งต่ำสุด 13.14 ม.รทก.
ระดับท้องน้ำ 10.08 ม.รทก.

ร.ร.อนุบาลบางสะพาน - อ.บางสะพาน จ.ประจวบคีรีขันธ์
(คลองบางสะพาน/ชายฝั่งทะเลตะวันตก)



ระดับน้ำปัจจุบัน 0.20 ม.รทก.
ระดับตลิ่งต่ำสุด 4.16 ม.รทก.
ระดับท้องน้ำ -0.14 ม.รทก.

สภจ.สุราษฎร์ธานี - อ.เมือง จ.สุราษฎร์ธานี
(ลุ่มน้ำตาปี)



ระดับน้ำปัจจุบันอยู่ต่ำกว่าสภาพ
ระดับตลิ่งต่ำสุด 2.60 ม.รทก.
ระดับท้องน้ำ -8.58 ม.รทก.

สถานีอุตะภาคอนล่าง - อ.หาดใหญ่ จ.สงขลา
(ลุ่มน้ำทะเลสาบสงขลา)



ระดับน้ำปัจจุบัน 0.30 ม.รทก.
ระดับตลิ่งต่ำสุด 8.93 ม.รทก.
ระดับท้องน้ำ -1.93 ม.รทก.

สถานีคลองตะหมัด - อ.ตะโหมด จ.พัทลุง
(ลุ่มน้ำทะเลสาบสงขลา)



ระดับน้ำปัจจุบัน 21.95 ม.รทก.
ระดับตลิ่งต่ำสุด 27.94 ม.รทก.
ระดับท้องน้ำ 20.52 ม.รทก.

สถานีลำปำ - อ.เมือง จ.พัทลุง
(ลุ่มน้ำทะเลสาบสงขลา)



ระดับน้ำปัจจุบัน -1.80 ม.รทก.
ระดับตลิ่งต่ำสุด 1.15 ม.รทก.
ระดับท้องน้ำ -2.86 ม.รทก.

จังหวัด	สถานที่ตั้งกล้อง	แม่น้ำ/ลุ่มน้ำ	วิกฤติน้ำแล้ง	วิกฤติน้ำท่วม	ระดับน้ำ (ม.รทก.)			สถานการณ์
			ระดับน้อยกว่า	ระดับมากกว่า	พ.ศ.๒๕๖๐			
					๒๐ มิ.ย.	๒๑ มิ.ย.	๒๒ มิ.ย.	
จ.เชียงใหม่	ร.ร.เชียงใหม่คริสเตียน อ.เมือง	ปิง	-	-	N/A	N/A	N/A	น้ำปกติ
จ.นครสวรรค์	บ้านหาดเสลา อ.เก้าเลี้ยว	ปิง	-	-	27.97	27.97	27.97	น้ำปกติ
จ.แพร่	สะพานมหาโพธิ์ อ.เมือง	ยม	143.87	151.33	N/A	N/A	N/A	น้ำปกติ
จ.สุโขทัย	สะพานศรีสังขาลย์ อ.ศรีสังขาลย์	ยม	60.14	71.78	61.20	61.15	61.15	น้ำปกติ
จ.สุโขทัย	สะพานพระเมเย์ อ.เมือง	ยม	42.48	48.59	44.40	44.75	44.90	น้ำปกติ
จ.พิจิตร	สะพานโพทะเล อ.โพทะเล	ยม	22.58	30.63	28.10	27.85	27.55	น้ำปกติ
จ.อุดรดิตถ์	สะพานท่าเสา อ.เมือง	น่าน	49.22	56.91	53.80	54.00	54.05	น้ำปกติ
จ.พิษณุโลก	สะพานสุพรรณภักดี อ.เมือง	น่าน	33.98	44.52	35.20	35.20	35.25	น้ำปกติ
จ.เชียงราย	สถานีหัวฝาย อ.แม่สาย	แม่สาย/โขง	395.79	396.50	N/A	N/A	N/A	น้ำปกติ
จ.หนองคาย	สนง.ส่วนอุทกหนองคาย อ.เมือง	โขง	157.85	166.70	N/A	N/A	N/A	น้ำปกติ
จ.นครพนม	นครพนม อ.เมือง	โขง	135.21	144.28	137.13	137.13	138.23	น้ำปกติ
จ.นครพนม	เทศบาล ต.นาแก อ.นาแก	หัวน้ำท่า/โขงอีสาน	139.05	142.42	141.98	141.68	141.93	น้ำปกติ
จ.บุรีรัมย์	สตึก อ.สตึก	มูล	123.13	128.76	N/A	N/A	N/A	น้ำปกติ
จ.สิงห์บุรี	เขิงสะพานสิงห์บุรี อ.เมือง	เจ้าพระยา	3.45	11.50	6.25	6.05	5.95	น้ำปกติ
จ.อ่างทอง	บ้านยางมณี อ.โพธิ์ทอง	เจ้าพระยา	-	9.11	N/A	N/A	N/A	น้ำปกติ
จ.ลพบุรี	บ้านบางปี อ.เมือง	เจ้าพระยา	-	10.75	N/A	N/A	N/A	น้ำปกติ
จ.พระนครศรีอยุธยา	บ้านป้อม อ.พระนครศรีอยุธยา	เจ้าพระยา	-	-	1.15	1.15	1.15	น้ำปกติ
จ.กรุงเทพฯ	สะพานพุทธ เขตธนบุรี	เจ้าพระยา	-	1.70	N/A	N/A	N/A	น้ำปกติ
จ. พระนครศรีอยุธยา	อ.เสนา	น้อย/เจ้าพระยา	2.00	5.00	1.95	1.90	1.90	น้ำปกติ
จ.อุทัยธานี	อุทัยธานีใหม่ อ.เมือง	เจ้าพระยา	-	-	16.70	16.70	16.65	น้ำปกติ
จ.สมุทรสาคร	สะพานข้ามแม่น้ำท่าจีน 3 อ.เมือง	ท่าจีน	-5.11	0.57	-1.04	-1.74	-1.74	น้ำปกติ
จ.นครพนม	สะพานหลวงพ่อบึง อ.นครไชยศรี	ท่าจีน	-3.16	2.21	0.66	0.66	0.66	น้ำปกติ
จ.นครปฐม	สะพานข้ามแม่น้ำท่าจีน ทางหลวง 346 อ.บางเลน	ท่าจีน	-4.57	0.21	-0.84	-0.74	-0.54	น้ำปกติ
จ.สุพรรณบุรี	สะพานวัดพระรูป อ.เมือง	ท่าจีน	-1.26	2.75	1.10	1.10	1.10	น้ำปกติ
จ.สุพรรณบุรี	สะพานข้ามแม่น้ำท่าจีน อ.สามชุก	ท่าจีน	1.55	5.18	4.16	4.16	4.21	น้ำปกติ
จ.ชัยนาท	สะพานสามง่าม-ท่าโบสถ์ อ.หันคา	ท่าจีน	10.69	12.83	12.07	12.07	12.07	น้ำปกติ
จ.จันทบุรี	ตรงข้ามวัดจันทนาราม อ.เมือง	จันทบุรี/เจ้าพระยา	0.20	3.73	N/A	N/A	N/A	น้ำปกติ
จ.เพชรบุรี	เทศบาลเมืองเพชรบุรี อ.เมือง	เพชรบุรี	-	3.18	N/A2	N/A2	N/A2	น้ำปกติ
จ.ประจวบคีรีขันธ์	ร.ร.อนุบาลบางสะพาน อ.บางสะพาน	คลองบางสะพาน/ชายฝั่งทะเลตะวันตก	-	3.30	0.20	0.20	0.20	น้ำปกติ
จ.สุราษฎร์ธานี	สภ.จ.สุราษฎร์ธานี อ.เมือง	ตาปี	-	2.28	N/A	N/A	N/A	น้ำปกติ
จ.สงขลา	สถานีคลองอู่ตะเภาคลองล่าง อ.หาดใหญ่	ทะเลสาบสงขลา	-	-	0.20	0.50	0.30	น้ำปกติ
จ.พัทลุง	สถานีคลองตะโหมด อ.ตะโหมด	ทะเลสาบสงขลา	-	-	22.00	21.95	21.95	น้ำปกติ
จ.พัทลุง	สถานีลำปำ อ.เมือง	ทะเลสาบสงขลา	-	-	-1.80	-1.80	-1.80	น้ำปกติ

*N/A คือ อ่านค่าระดับจากไม้วัดระดับ (Staff) ไม่ได้ / ไม้วัดระดับ (Staff) ชำรุด

**ม.รทก. คือ เปรียบเทียบกับระดับน้ำทะเลปานกลาง

** ระดับน้ำทะเลปานกลาง (Mean Sea Level) หรือ ร.ทก. เป็นค่าการวัด ระดับน้ำทะเลขึ้นสูงสุด (High Tide : HT) และลดต่ำสุด (Low Tide : LT) ของแต่ละวัน ในช่วงระยะเวลาที่กำหนด แล้วนำค่ามาเฉลี่ยเป็นระดับน้ำทะเลปานกลาง สำหรับระยะเวลาที่ทำการรังวัดโดยทั่วไปจะตั้งรังวัดเป็นเวลา ๑๔.๖ ปี ตามปฏิญญารองน้ำ ระดับน้ำทะเลปานกลางของแต่ละบริเวณทั่วโลกอาจมีความสูงไม่เท่ากัน

ในประเทศไทยใช้เวลาในการวัด ๕ ปี โดยเลือกที่ตำบลเกาะหลัก จังหวัดประจวบคีรีขันธ์ เป็นที่วัด แล้วนำมาหาค่าเฉลี่ย เพื่อใช้เป็นค่าระดับน้ำทะเลปานกลาง ให้มีค่า ๐.๐๐๐ เมตร ทำการถ่ายโยงมายังจุด BM-A (ซึ่งถือว่าเป็นจุดหลักฐานหมุดแรกของประเทศไทย) ซึ่งมีค่าระดับน้ำทะเลปานกลาง ๑.๔๘๗๗ เมตร