



รายงานสถานการณ์น้ำรายวัน

เสนอโดย

ศูนย์เมขลา

ศูนย์ป้องกันวิกฤติน้ำ

กรมทรัพยากรน้ำ

ประจำวันที่ ๒๓ มกราคม ๒๕๖๑

สารบัญ

๑) สรุปสถานการณ์น้ำ

๑.๑ นัยสำคัญประจำวัน

๑.๒ พื้นที่ที่คาดว่าจะมีฝนตกฟ้าคะนอง

๑.๓ สถานการณ์การเก็บน้ำในเขื่อนขนาดใหญ่

๑.๔ พื้นที่ที่ต้องให้ความสนใจเป็นพิเศษ

๑.๕ พื้นที่น้ำท่วม น้ำท่วมขัง น้ำป่าไหลหลาก และดินโคลนถล่ม

๑.๖ รายละเอียดข้อมูลสนับสนุน

๒) ปริมาณฝนสะสมปี พ.ศ. ๒๕๕๘ และ ๒๕๕๙ เทียบค่าเฉลี่ย ๓๐ ปี

๓) สถานการณ์น้ำในอ่างเก็บน้ำขนาดใหญ่ และขนาดกลาง

๔) สถานการณ์น้ำในลำน้ำ

๕) รายงานสถานการณ์น้ำรายลุ่มน้ำ

๖) รายงานระดับน้ำจากกล้อง CCTV

สรุปสถานการณ์น้ำ





จังหวัดที่ประกาศการให้ความช่วยเหลือผู้ประสบภัยพิบัติกรณีฉุกเฉิน(ภัยแล้ง) ตามระเบียบกระทรวงการคลัง ว่าด้วยเงินอุดหนุนราชการเพื่อช่วยเหลือผู้ประสบภัยพิบัติกรณีฉุกเฉิน พ.ศ.2556 ข้อมูลวันที่ 22 มกราคม 2558 - 2561

ปี 2558

ปี 2559

ปี 2560

ปี 2561



8 จังหวัด 30 อำเภอ
198 ตำบล 2,041 หมู่บ้าน
เปรียบเทียบกับทั่วประเทศ
74,963 หมู่บ้าน คิดเป็น 2.72%

14 จังหวัด 71 อำเภอ
371 ตำบล 3,380 หมู่บ้าน
เปรียบเทียบกับทั่วประเทศ
74,963 หมู่บ้าน คิดเป็น 4.51%

-

-

ที่มาข้อมูล : กรมป้องกันและบรรเทาสาธารณภัย (ปภ.)



ข้อมูลพื้นที่ที่ต้องให้ความสนใจเป็นพิเศษ
วันที่ 23 มกราคม 2561



พื้นที่ที่ต้องให้ความสนใจเป็นพิเศษ 13 จังหวัด ได้แก่

สุราษฎร์ธานี นครศรีธรรมราช พัทลุง สงขลา ปัตตานี ยะลา นราธิวาส หนองบัวลำภู ภูเก็ต กระบี่ ตรัง และสตูล
(ภาวะเสี่ยง ได้แก่ ฝนตกหนักและพื้นที่ตลิ่งสทมนต่อเนื่อง)

ข้อมูลปริมาณน้ำฝนสูงสุด 24 ชม. ของสถานีวัดฝนอัตโนมัติฝนตามภาคต่างๆ 05.00 น. วันที่ 22 ม.ค. 61 ถึง เวลา 05.00 น. วันที่ 23 ม.ค. 61

ที่	จังหวัด	อำเภอ	สถานี	ปริมาณฝน (มม.)
1	พังงา	ตะกั่วป่า	ต.หล่อยูง	74.5 มม.
2	ภูเก็ต	เมืองฯ	ต.ราไวย์	71.6 มม.
3	อุดรดิตถ์	น้ำปาด	ต.แสนตอ	48 มม.
4	นครนายก	บ้านน้ำ	ต.ศรีกะอาง	44.2 มม.
5	ระยอง	บ้านค่าย	ต.บางบุตร	38 มม.



พื้นที่ที่ต้องให้ความสนใจเป็นพิเศษ

(หมายเหตุ : ข้อมูลกรมอุตุนิยมวิทยาและสถาบันสารสนเทศทรัพยากรน้ำและการเกษตร)



กนช
คณะกรรมการทรัพยากรน้ำแห่งชาติ

ตารางน้ำในลำน้ำและน้ำทะเลหนุน
วันที่ 23 มกราคม 2561



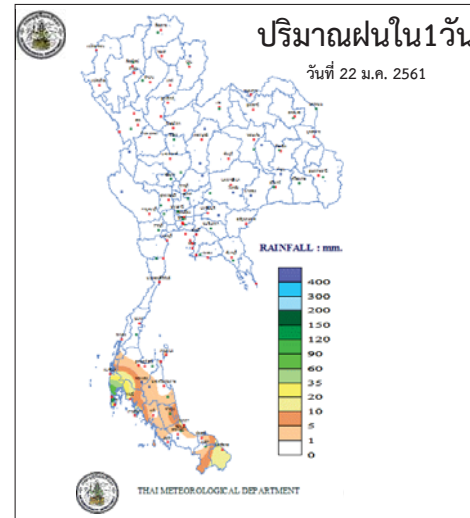
ตารางเปรียบเทียบสถานการณ์น้ำในแม่น้ำสายหลัก ปี 2561 กับ ปี 2560 (ข้อมูลวันที่ 22 ม.ค. 2561)						
สถานี	ที่ตั้ง	ลุ่มน้ำ	ระดับ ตลิ่ง (ม.)	ระดับน้ำที่วัดได้ (ม.)		ระดับ ปี 2561 ต่างจาก ปี 2560 (ม.)
				ปี 2560	ปี 2561	
Y.3A	สุโขทัย-สวรรคโลก	ยม	10.5	0.30	0.86	สูงกว่า 0.56
W.4A	ตาก - สามเงา	วัง	6.1	0.85	0.85	เท่ากับ 2 ปี
P.7A	กำแพงเพชร - เมือง	ปิง	5.87	0.61	1.13	สูงกว่า 0.52
Y.16	พิษณุโลก - บางระกา	ยม	7	1.65	0.90	ต่ำกว่า 0.75
Y.5	พิจิตร - โทเทเล	ยม	8.25	2.17	3.47	สูงกว่า 0.17
N.2B	อุตรดิตถ์ - เมือง	น่าน	7.63	2.24	2.51	
P.17	นครสวรรค์ - บรรพตพิสัย	ปิง	38.08	34.56	35.03	ต่ำกว่า 0.27
N.67	นครสวรรค์ - ชุมแสง	น่าน	28.3	20.31	20.73	ต่ำกว่า 0.42
C.2	นครสวรรค์ - เมือง	เจ้าพระยา	26.2	18.14	18.60	ต่ำกว่า 0.46
C.30	สุโขทัย - ชุมแก้ว	เจ้าพระยา	108.3	101.55	101.95	สูงกว่า 0.4
C.13	ชัยนาท - สรรพยา	เจ้าพระยา	16.34	5.65	6.03	สูงกว่า 0.38
S.39	ลพบุรี - ชัยบาดาล	ป่าสัก	52.59	42.52	41.90	ต่ำกว่า 0.62
C.29A	อยุธยา - บางโพธิ์	เจ้าพระยา	na.	0.69	0.06	ต่ำกว่า 0.63
แม่น้ำประจักษ์บุรี	ประจักษ์บุรี - อ.กบินทร์บุรี	ประจักษ์บุรี	10.2	na.	1.24	na.

ตารางแสดงระดับน้ำทะเลหนุน ปี 2561 กับ ปี 2560 (ข้อมูลวันที่ 23 ม.ค. 2561)										
ที่	ชื่อสถานี	สถาน ที่ตั้ง	น้ำขึ้นเต็มที่				น้ำลงเต็มที่			
			ปี 2561 เวลา (น.)	ระดับ น้ำ (ม.)	ปี 2560 เวลา (น.)	ระดับ น้ำ (ม.)	ปี 2561 เวลา (น.)	ระดับ น้ำ (ม.)		
1	กองบัญชาการกองทัพเรือ	กรุงเทพฯ	10.49	1.13	12.05	2.82	04.08	0.50	23.07	1.67
2	ป้อมพระจุลจอมเกล้า	สมุทรปราการ	09.23	1.51	10.41	2.64	02.28	0.86	20.34	1.07

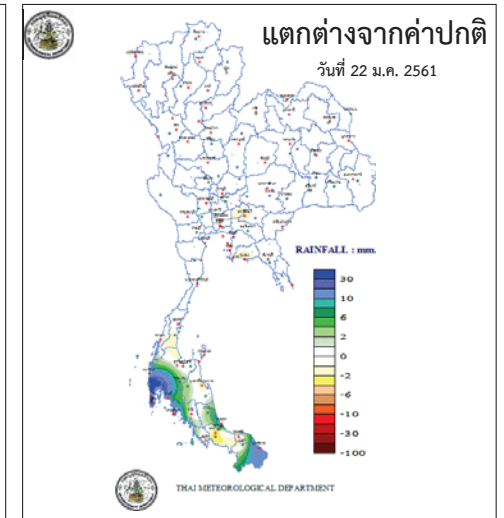
ตารางเปรียบเทียบปริมาณน้ำในอ่างเก็บน้ำทั่วประเทศ ปี 2561 กับ ปี 2560 (ข้อมูลวันที่ 22 ม.ค. 2561)						
รวมความจุอ่างเก็บน้ำขนาดใหญ่ที่ระดับน้ำกักเก็บทั้งหมด (ล้าน ลบ.ม.)	อ่างเก็บน้ำขนาดใหญ่		รวมความจุอ่างเก็บน้ำขนาดกลางที่ระดับน้ำกักเก็บทั้งหมด (ล้าน ลบ.ม.)	อ่างเก็บน้ำขนาดกลาง		
	ปี 2561	ปี 2560		ปี 2561	ปี 2560	
	ปริมาณน้ำ (ล้าน ลบ.ม.)	%	ปริมาณน้ำ (ล้าน ลบ.ม.)	%	ปริมาณน้ำ (ล้าน ลบ.ม.)	%
70,370	56,315	80	48,163	68	-	-
	ปี 2561 > ปี 2560 = 11%		ปี 2561 > ปี 2560 = -%			

ดูข้อมูลเพิ่มเติมได้ที่ Application : water4thai

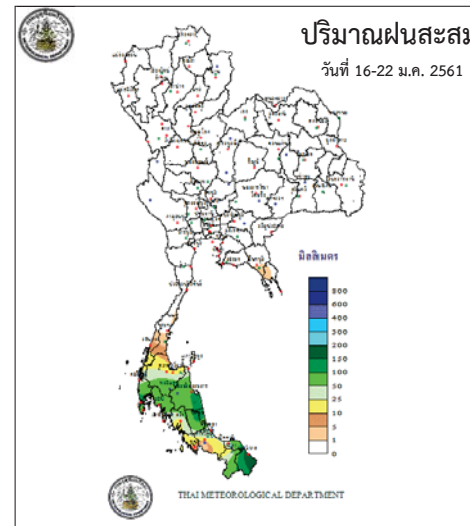
สถานการณ์ฝน 23 มกราคม 2561



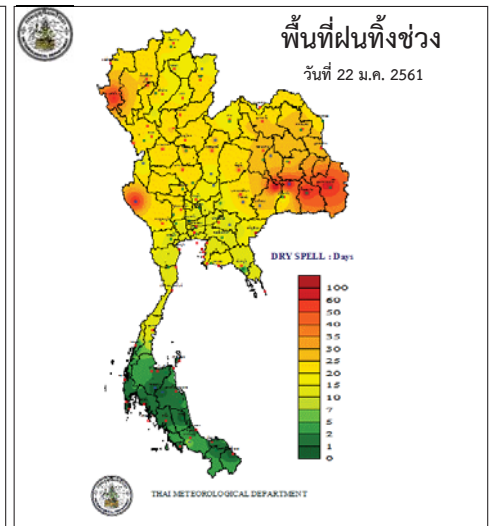
<http://www.arcims.tmd.go.th/DailyDATA/DailyRain.php>



<http://www.arcims.tmd.go.th/DailyDATA/DailyRain.php>



http://www.arcims.tmd.go.th/AUTORUN/PETMAP/7D_RAIN050216.gif



<http://www.arcims.tmd.go.th/dailydata/DryDays.php>

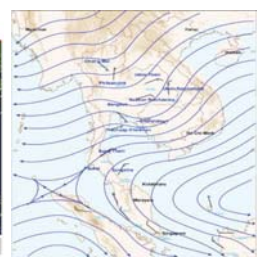
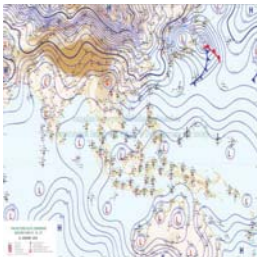
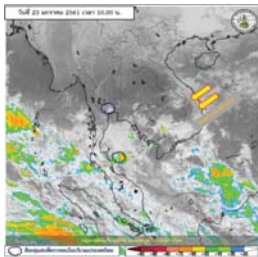
Application : Water4Thai

กนช

คณะกรรมการทรัพยากรน้ำแห่งชาติ

ข้อมูลสภาพอากาศ

วันที่ 23 มกราคม 2561



สภาพอากาศทั่วไป วันที่ 23 มกราคม 2561

ประเทศไทยตอนบนมีหมอกในตอนเช้ากับมีหมอกหนาบางพื้นที่ ภาคเหนือยังคงมีอากาศหนาวเย็น และบริเวณยอดดอยมีน้ำค้างแข็งบางพื้นที่ ส่วนภาคตะวันออกเฉียงเหนือตอนล่าง ภาคตะวันออก ภาคกลางตอนล่าง รวมทั้งกรุงเทพมหานครและปริมณฑล มีฝนฟ้าคะนองบางแห่ง ขอให้ประชาชนเพิ่มความระมัดระวังในการสัญจรผ่านบริเวณที่มีหมอกหนาไว้ด้วย เกษตรกรบริเวณภาคตะวันออกเฉียงเหนือตอนล่าง ภาคตะวันออก และภาคกลางตอนล่าง ระมัดระวังความเสียหายที่อาจเกิดกับผลผลิตเนื่องจากฝนตกไว้ด้วย สำหรับภาคใต้มีฝนบางแห่งในระยะนี้

สภาพอากาศคาดการณ์

ประเทศไทยตอนบนมีหมอกในตอนเช้าและมีหมอกหนาบางพื้นที่ กับมีฝนเล็กน้อยบางแห่ง โดยบริเวณภาคเหนือและภาคตะวันออกเฉียงเหนือตอนบนยังคงมีอากาศเย็นถึงหนาวโดยทั่วไป

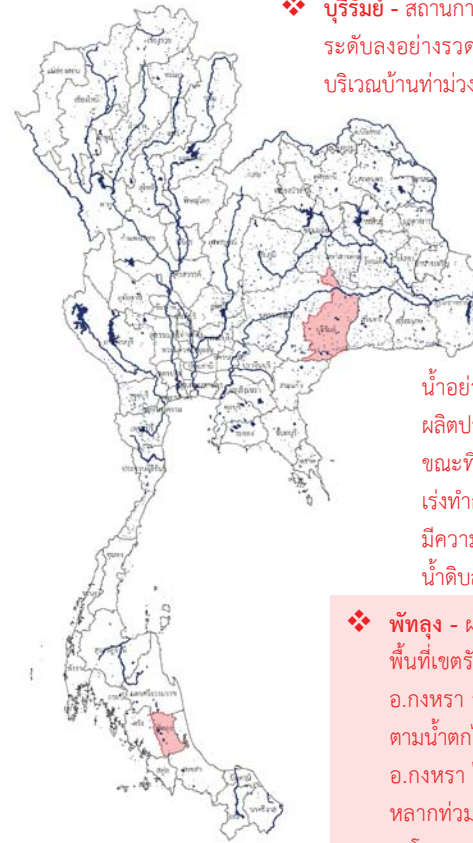
- วันที่ 24-28 ม.ค. 61 บริเวณภาคเหนือ ภาคตะวันออกเฉียงเหนือตอนล่าง ภาคกลางตอนล่าง ภาคตะวันออก รวมทั้งกรุงเทพมหานครและปริมณฑล จะมีฝนฟ้าคะนองบางแห่งเกิดขึ้นได้สำหรับภาคใต้จะมีฝนตลอดช่วง กับมีฝนตกหนักบางแห่ง
ข้อควรระวัง ในช่วงวันที่ 22-23 ม.ค. 61 ขอให้ประชาชนบริเวณประเทศไทยตอนบนเพิ่มความระมัดระวังในการสัญจรผ่านบริเวณที่มีหมอกหนาไว้ด้วย ส่วนในช่วงวันที่ 24-28 ม.ค. 61 เกษตรกรบริเวณภาคเหนือ ภาคตะวันออกเฉียงเหนือตอนล่าง ภาคตะวันออก และภาคกลางตอนล่าง ระมัดระวังความเสียหายที่อาจจะเกิดขึ้นกับผลผลิตเนื่องจากฝนที่ตกไว้ด้วย

กนช

คณะกรรมการทรัพยากรน้ำแห่งชาติ

ข่าวเกี่ยวกับน้ำบนสื่อสิ่งพิมพ์ วันอังคารที่ 23 มกราคม 2561

❖ **บุรีรัมย์** - สถานการณ์น้ำในลำน้ำมูลที่ไหลผ่าน อ.สตึก จ.บุรีรัมย์ ได้ลดระดับลงอย่างรวดเร็วตั้งแต่ต้นปี แม้จะยังไม่เข้าสู่ฤดูแล้ง โดยเฉพาะบริเวณบ้านท่าม่วง ต.ท่าม่วง อ.สตึก ที่ชาวบ้านต้องอาศัยน้ำมูลในการผลิตประปาเพื่อใช้ในการอุปโภคบริโภค ขณะนี้ปริมาณน้ำได้ลดต่ำลงอย่างน่าตกใจ จนมองเห็นสันดอนทรายโผล่กลางลำน้ำ และคนสามารถเดินข้ามฝั่งไปมาได้แล้ว จากทุกปีระดับน้ำจะลดลงช่วยเดือนมีนาคม ทางผู้นำชุมชนจึงขอความร่วมมือชาวบ้านในหมู่บ้านให้งดทำนาปรัง และช่วยกันใช้น้ำอย่างประหยัด เพราะเกรงว่าน้ำที่เหลือจะไม่เพียงพอผลิตประปาให้ประชาชนได้อุปโภคบริโภคได้ตลอดหน้าแล้ง ขณะที่ทางกรมเจ้าท่าก็ได้นำเครื่องจักรพร้อมเรือดูดทรายเร่งทำการขุดลอกแม่น้ำมูลบริเวณบ้านท่าม่วง เพื่อให้ลำน้ำมีความลึกและกว้างสามารถกักเก็บน้ำได้เพิ่มขึ้น เพื่อให้มีน้ำดิบสูบขึ้นไปผลิตประปาได้ในช่วงหน้าแล้งนี้ **แนวหน้า**



❖ **พัทลุง** - ฝนที่ตกต่อเนื่องมาในช่วงวันหยุด 2 วันที่ผ่านมา ในพื้นที่เขตรักษาพันธุ์สัตว์ป่าเขาบรรทัดใน อ.ป่าบอน อ.ตะโหมด อ.กงหรา อ.ศรีนครินทร์ อ.ศรีบรรพต น้ำป่าที่ไหลหลากลงมาตามน้ำตกไพรวัลย์ น้ำตกมโนราห์ และน้ำตกหนานสูง ในพื้นที่ อ.กงหรา ได้ไหลลงมาตามลำคลองชะรัด ในปริมาณมาก จนหลากท่วมบ้านเรือนประชาชนในพื้นที่ หมู่ 2,8,11 ของตำบลนาโหนด อำเภอเมือง โดยระดับน้ำได้เอ่อล้นจากลำคลองไหลหลากท่วมสวนยางพารา นาข้าว และบริเวณรอบบ้านของประชาชน กว่า 80 ครอบครัว ทำให้ได้รับความเดือดร้อน นอกจากนี้ระดับน้ำยังหลากท่วมเส้นทางในหมู่บ้านและเส้นทางรอยต่อระหว่างตำบลนาโหนด กับ ต.ท่าแค อ.เมืองพัทลุง เป็นระยะทางยาวกว่า 500 เมตร รถจักรยานยนต์ และรถยนต์ขนาดเล็กต้องใช้ความระมัดระวังเนื่องจากจุดดังกล่าวผิวทางจราจรมีน้ำกัดเซาะได้รับความเสียหายเป็นบางจุด ขณะที่สภาพอากาศในบ่ายวันนี้ท้องฟ้าพื้นที่พัทลุง มีหมอกฝนปกคลุมสลับกับท้องฟ้าเปิดเป็นช่วงๆ

■ ข่าวด้านลบ 2 ข่าว ■ ข่าวด้านบวก - 1 ข่าว

INNNEWS

ปริมาณฝนสะสมปี

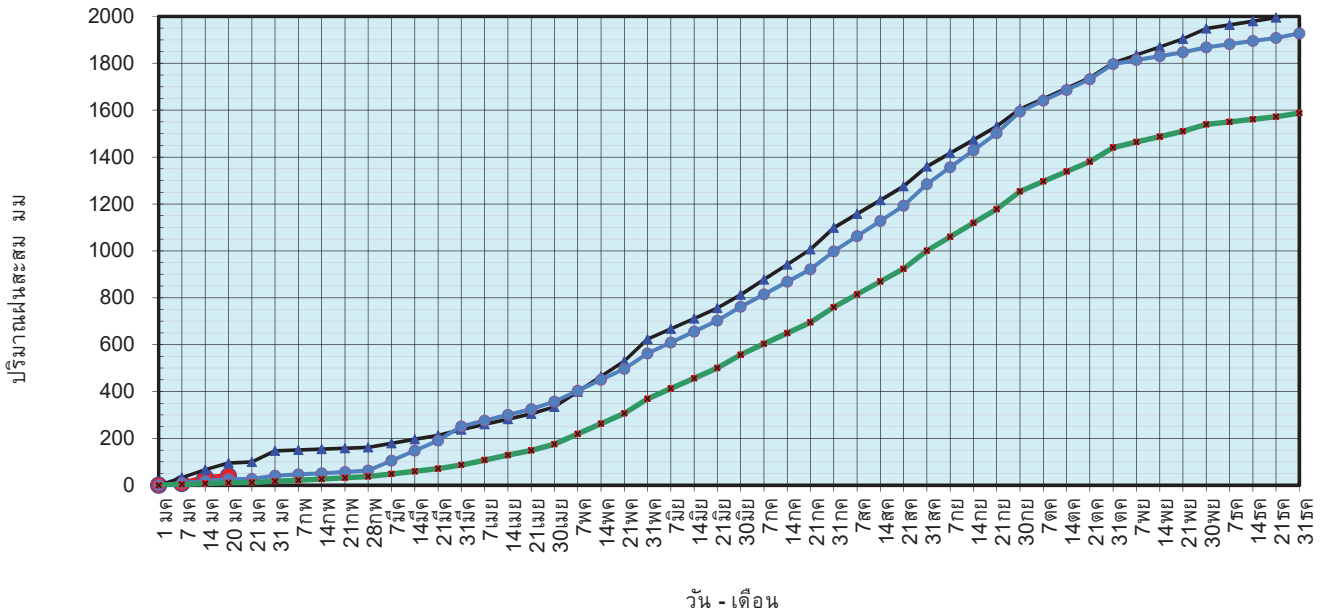
พ.ศ. ๒๕๖๐ และ พ.ศ. ๒๕๖๑

เทียบค่าเฉลี่ย ๓๐ ปี



วันที่ 21 มกราคม 2561
 ฝน30ปี = 10.97 มม. (สะสมทั้งปี = 1,587.70 มม.)
 ปี60 = 95.06 มม. (สะสมทั้งปี = 2,016.75 มม.)
 ปี61 = 39.39 มม.
 เปรียบเทียบกับ ปี 60 **มีค่าน้อยกว่า** -55.67 มม.
 เปรียบเทียบกับฝนเฉลี่ย 30 ปี **มีค่ามากกว่า** 28.42 มม.

ปริมาณฝนสะสมปี 2554-2560-2561 เทียบกับค่าเฉลี่ย 30 ปี

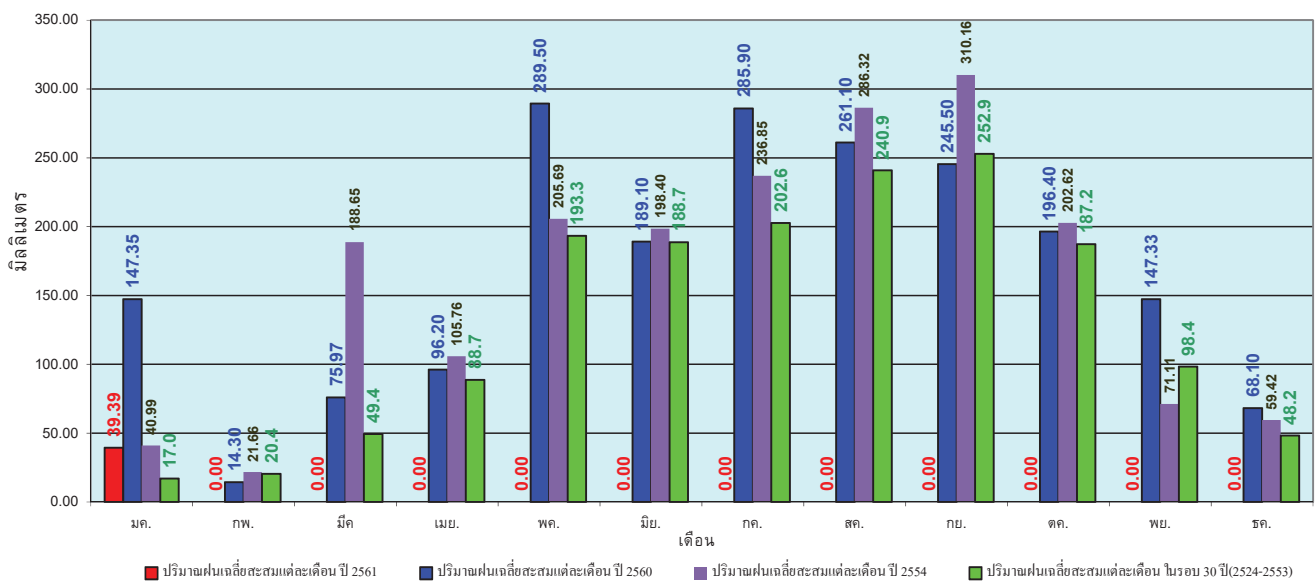


ข้อมูลจากกรมอุตุนิยมวิทยาจำนวน 122
 สถานีข้อมูลปริมาณฝนสะสมถึง วันที่
 21 มกราคม 2561



วันที่ 21 มกราคม 2561
 ฝน30ปี = 10.97 มม. (สะสมทั้งปี = 1,587.50 มม.)
 ปี60 = 95.06 มม. (สะสมทั้งปี = 2,016.75 มม.)
 ปี61 = 39.39 มม.
 เปรียบเทียบกับ ปี 60 **มีค่าน้อยกว่า** -55.67 มม.
 เปรียบเทียบกับฝนเฉลี่ย 30 ปี **มีค่ามากกว่า** 28.42 มม.

ปริมาณฝนเฉลี่ยรายเดือนของประเทศ

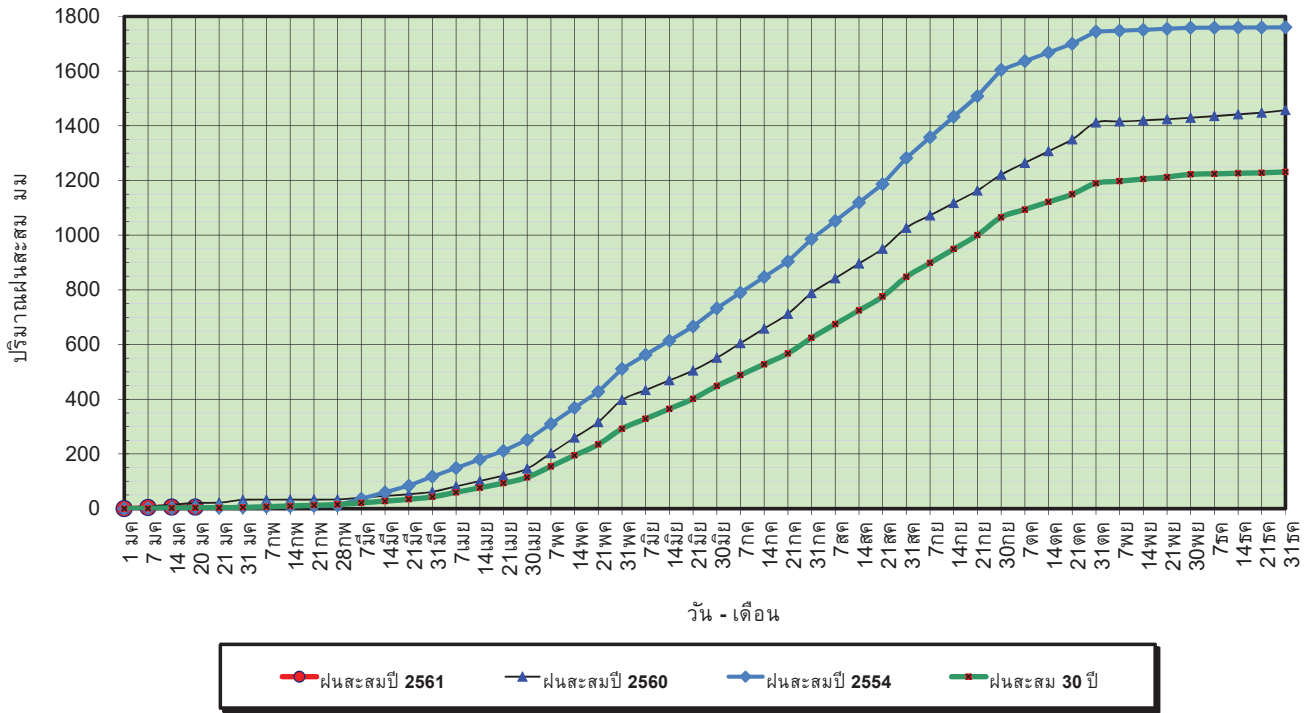


ข้อมูลจากกรมอุตุนิยมวิทยาจำนวน 122
 สถานีข้อมูลปริมาณฝนสะสมถึง วันที่
 21 มกราคม 2561



วันที่ 21 มกราคม 2561
 ฝน30ปี = 2.97 มม. (สะสมทั้งปี = 1,230.90 มม.)
 ปี60 = 20.84 มม. (สะสมทั้งปี = 1,457.30 มม.)
 ปี61 = 5.56 มม.
 เปรียบเทียบกับ ปี 60 **มีค่าน้อยกว่า** -15.28 มม.
 เปรียบเทียบกับฝนเฉลี่ย 30 ปี **มีค่ามากกว่า** 2.59 มม.

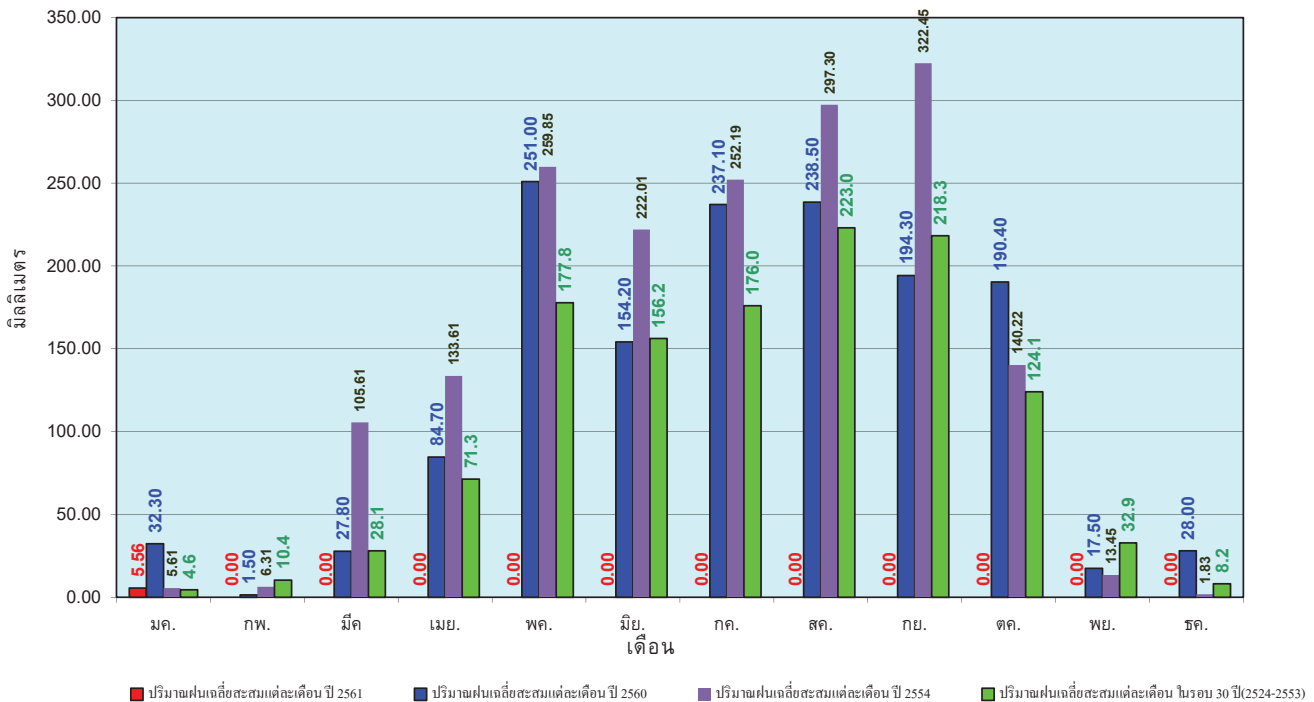
ปริมาณฝนสะสมภาคเหนือ



ข้อมูลจากกรมอุตุนิยมวิทยาจำนวน 32
 สถานีข้อมูลปริมาณฝนสะสมถึง วันที่
 21 มกราคม 2561

วันที่ 21 มกราคม 2561
 ฝน30ปี = 2.97 มม. (สะสมทั้งปี = 1,230.90 มม.)
 ปี60 = 20.84 มม. (สะสมทั้งปี = 1,457.30 มม.)
 ปี61 = 5.56 มม.
 เปรียบเทียบกับ ปี 60 **มีค่าน้อยกว่า** -15.28 มม.
 เปรียบเทียบกับฝนเฉลี่ย 30 ปี **มีค่ามากกว่า** 2.59 มม.

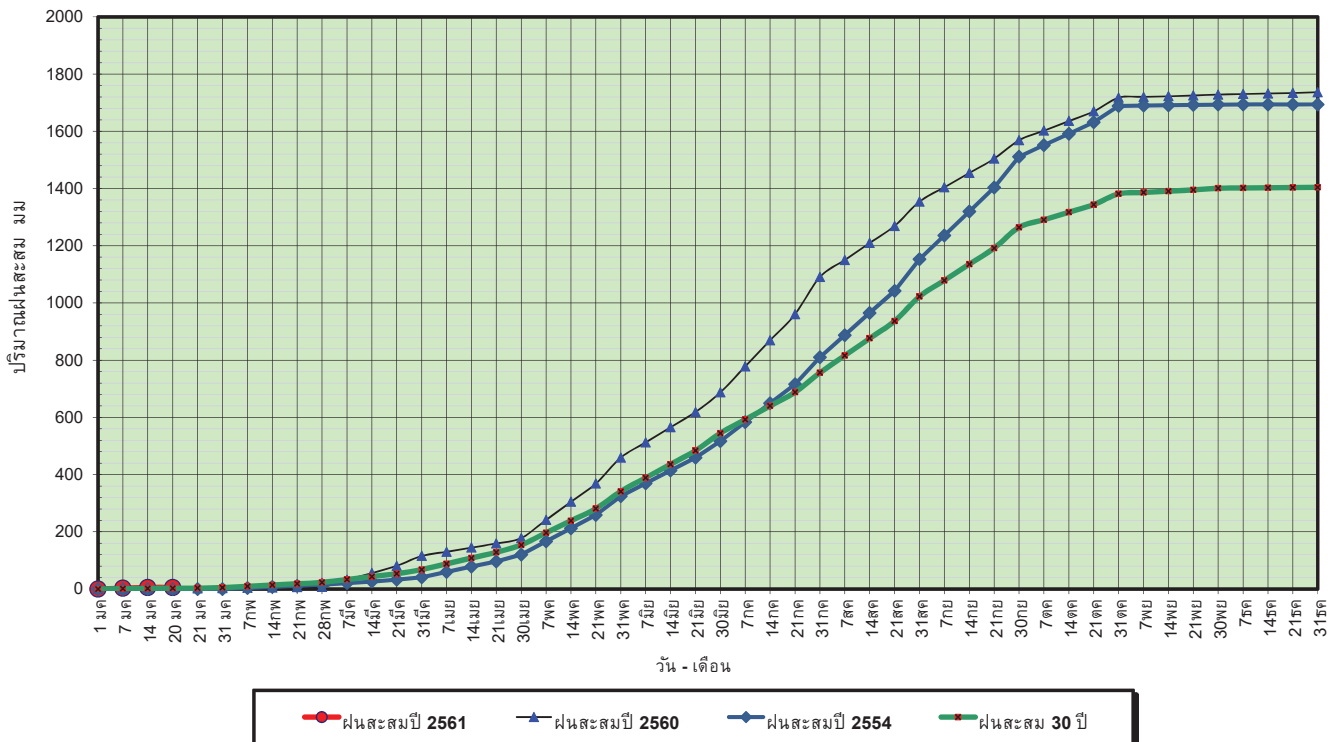
ปริมาณฝนเฉลี่ยสะสมรายเดือน ภาคเหนือ



ข้อมูลจากกรมอุตุนิยมวิทยาจำนวน 32
 สถานีข้อมูลปริมาณฝนสะสมถึง วันที่
 21 มกราคม 2561

วันที่ 21 มกราคม 2561
 ฝน30ปี = 3.10 มม. (สะสมทั้งปี = 1,404.50 มม.)
 ปี60 = 2.00 มม. (สะสมทั้งปี = 1,736.60 มม.)
 ปี61 = 5.40 มม.
 เปรียบเทียบกับ ปี 60 มีค่ามากกว่า 3.40 มม.
 เปรียบเทียบกับฝนเฉลี่ย 30 ปี มีค่ามากกว่า 2.30 มม.

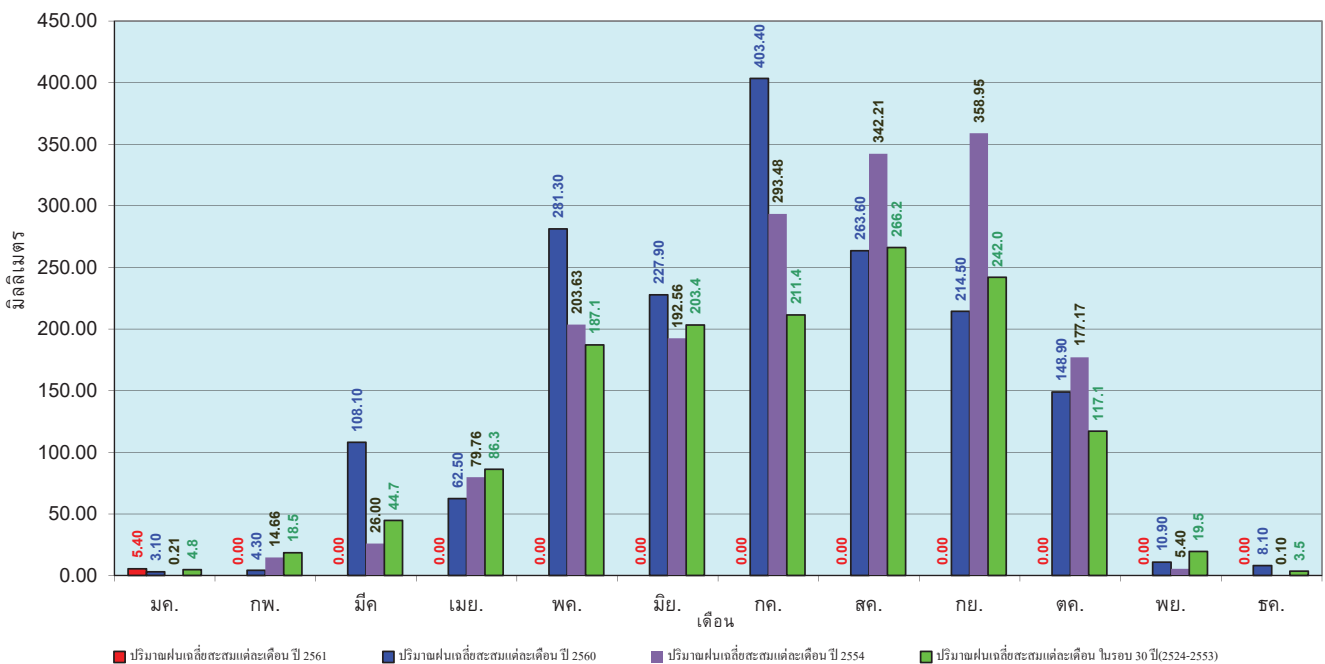
ปริมาณฝนสะสมภาคตะวันออกเฉียงเหนือ



ข้อมูลจากกรมอุตุนิยมวิทยาจำนวน 28 สถานีข้อมูลปริมาณฝนสะสมถึง วันที่ 21 มกราคม 2561

วันที่ 21 มกราคม 2561
 ฝน30ปี = 3.10 มม. (สะสมทั้งปี = 1,404.50 มม.)
 ปี60 = 2.00 มม. (สะสมทั้งปี = 1,736.60 มม.)
 ปี61 = 5.40 มม.
 เปรียบเทียบกับ ปี 60 มีค่ามากกว่า 3.40 มม.
 เปรียบเทียบกับฝนเฉลี่ย 30 ปี มีค่ามากกว่า 2.30 มม.

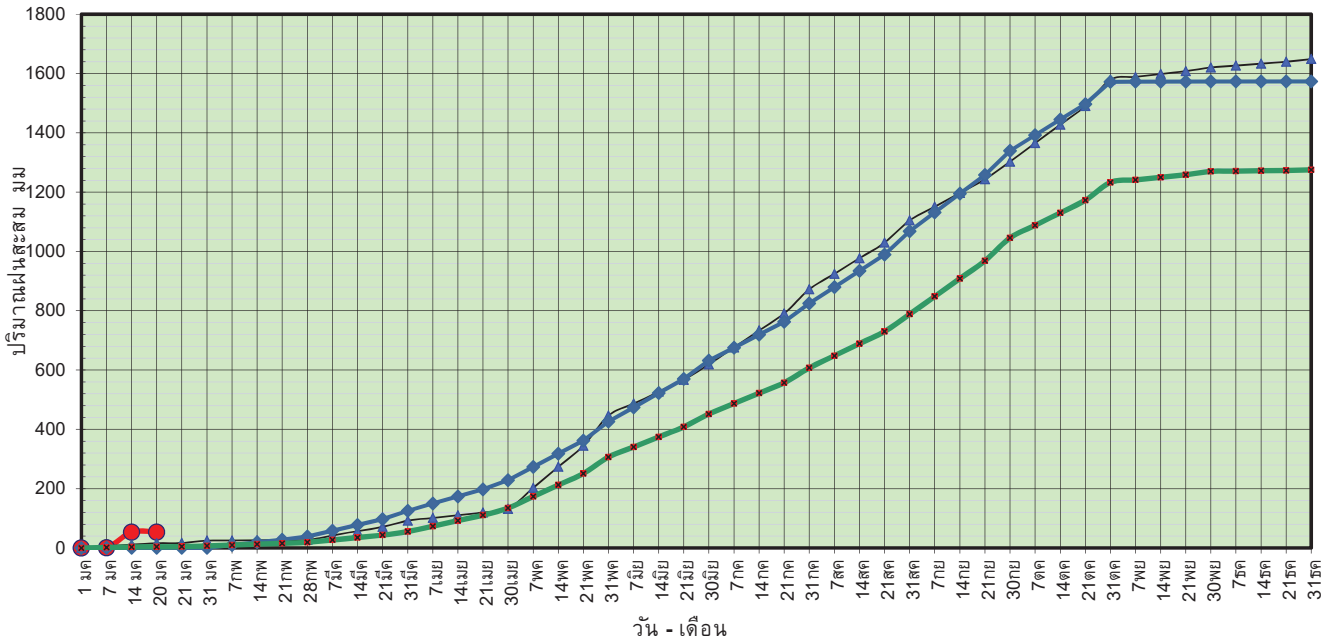
ปริมาณฝนเฉลี่ยสะสมรายเดือน ภาคตะวันออกเฉียงเหนือ



ข้อมูลจากกรมอุตุนิยมวิทยาจำนวน 28 สถานีข้อมูลปริมาณฝนสะสมถึง วันที่ 21 มกราคม 2561

วันที่ 21 มกราคม 2561
 ฝน30ปี = 4.32 มม. (สะสมทั้งปี = 1,275.20 มม.)
 ปี60 = 15.94 มม. (สะสมทั้งปี = 1,649.10 มม.)
 ปี61 = 53.36 มม.
 เปรียบเทียบกับ ปี 60 มีค่ามากกว่า 37.43 มม.
 เปรียบเทียบกับฝนเฉลี่ย 30 ปี มีค่ามากกว่า 49.04 มม.

ปริมาณฝนสะสมภาคกลาง

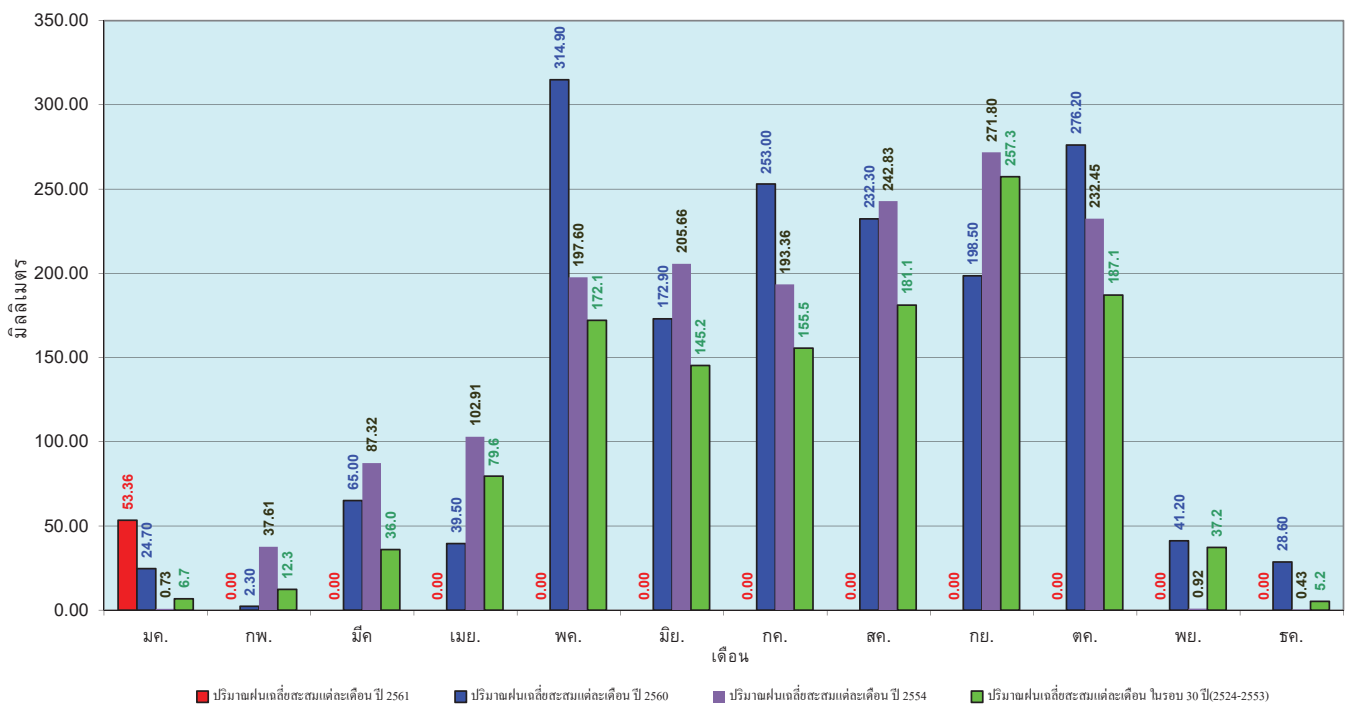


ข้อมูลจากกรมอุตุนิยมวิทยาจำนวน 13
 สถานีข้อมูลปริมาณฝนสะสมถึง วันที่
 21 มกราคม 2561



วันที่ 21 มกราคม 2561
 ฝน30ปี = 4.32 มม. (สะสมทั้งปี = 1,275.20 มม.)
 ปี60 = 15.94 มม. (สะสมทั้งปี = 1,649.10 มม.)
 ปี61 = 53.36 มม.
 เปรียบเทียบกับ ปี 60 มีค่ามากกว่า 37.43 มม.
 เปรียบเทียบกับฝนเฉลี่ย 30 ปี มีค่ามากกว่า 49.04 มม.

ปริมาณฝนเฉลี่ยสะสมรายเดือน ภาคกลาง



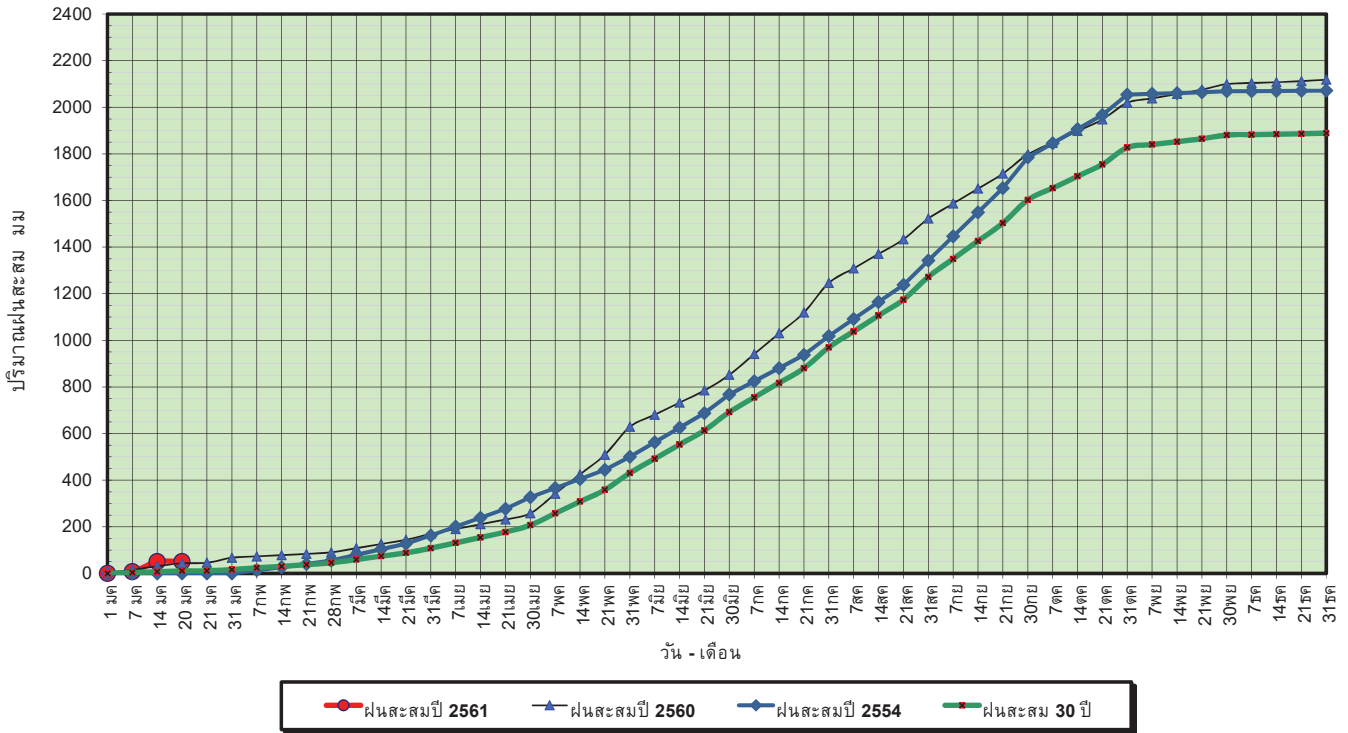
■ ปริมาณฝนเฉลี่ยสะสมแต่ละเดือน ปี 2561 ■ ปริมาณฝนเฉลี่ยสะสมแต่ละเดือน ปี 2560 ■ ปริมาณฝนเฉลี่ยสะสมแต่ละเดือน ปี 2554 ■ ปริมาณฝนเฉลี่ยสะสมแต่ละเดือน ในรอบ 30 ปี(2524-2553)

ข้อมูลจากกรมอุตุนิยมวิทยาจำนวน 13
 สถานีข้อมูลปริมาณฝนสะสมถึง วันที่
 21 มกราคม 2561



วันที่ 21 มกราคม 2561
 ฝน30ปี = 10.39 มม. (สะสมทั้งปี = 1,888.80 มม.)
 ปี60 = 43.29 มม. (สะสมทั้งปี = 2,118.10 มม.)
 ปี61 = 50.21 มม.
 เปรียบเทียบกับปี 60 มีค่ามากกว่า 6.92 มม.
 เปรียบเทียบกับฝนเฉลี่ย 30 ปี มีค่ามากกว่า 39.83 มม.

ปริมาณฝนสะสมภาคตะวันออก

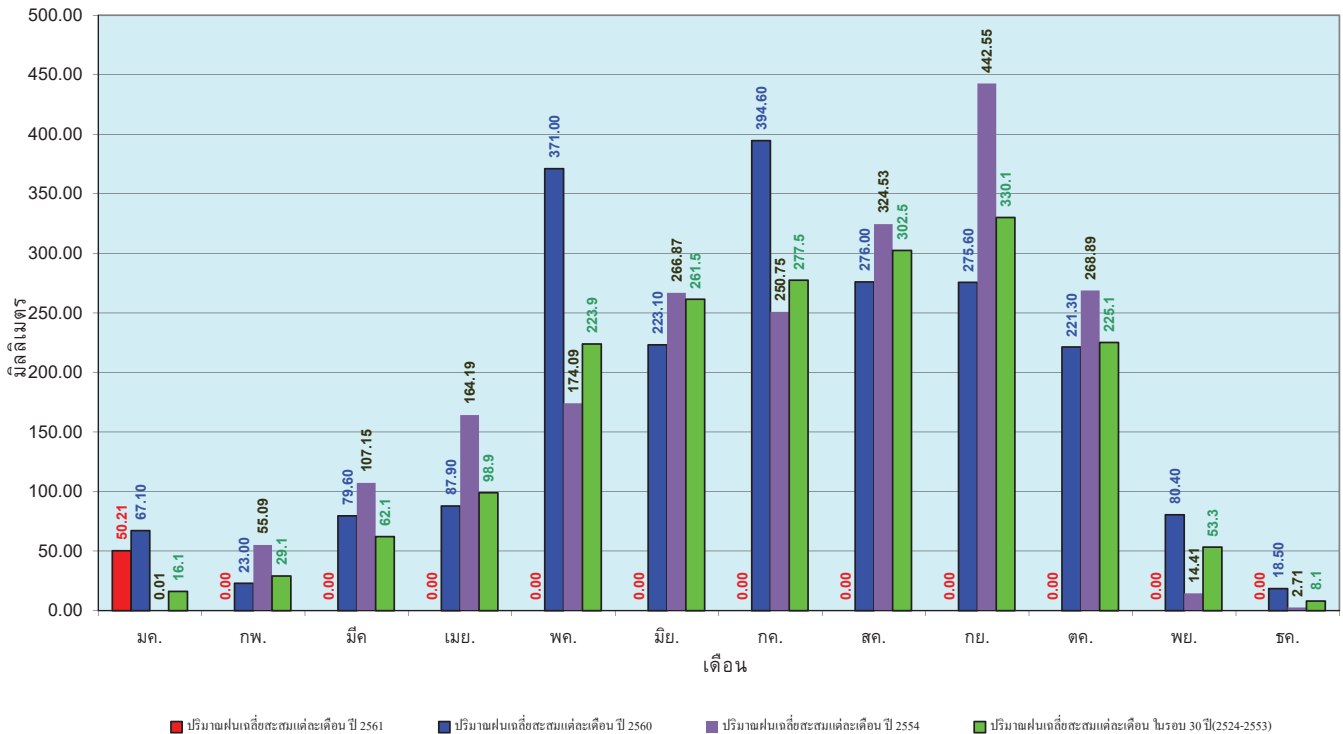


ข้อมูลจากกรมอุตุนิยมวิทยาจำนวน 15 สถานีข้อมูลปริมาณฝนสะสมถึง วันที่ 21 มกราคม 2561

ศูนย์เมขลา ศูนย์ป้องกันภัยภคินา กรมทรัพยากรน้ำ

วันที่ 21 มกราคม 2561
 ฝน30ปี = 10.39 มม. (สะสมทั้งปี = 1,888.80 มม.)
 ปี60 = 43.29 มม. (สะสมทั้งปี = 2,118.10 มม.)
 ปี61 = 50.21 มม.
 เปรียบเทียบกับปี 60 มีค่ามากกว่า 6.92 มม.
 เปรียบเทียบกับฝนเฉลี่ย 30 ปี มีค่ามากกว่า 39.83 มม.

ปริมาณฝนเฉลี่ยสะสมรายเดือน ภาคตะวันออก

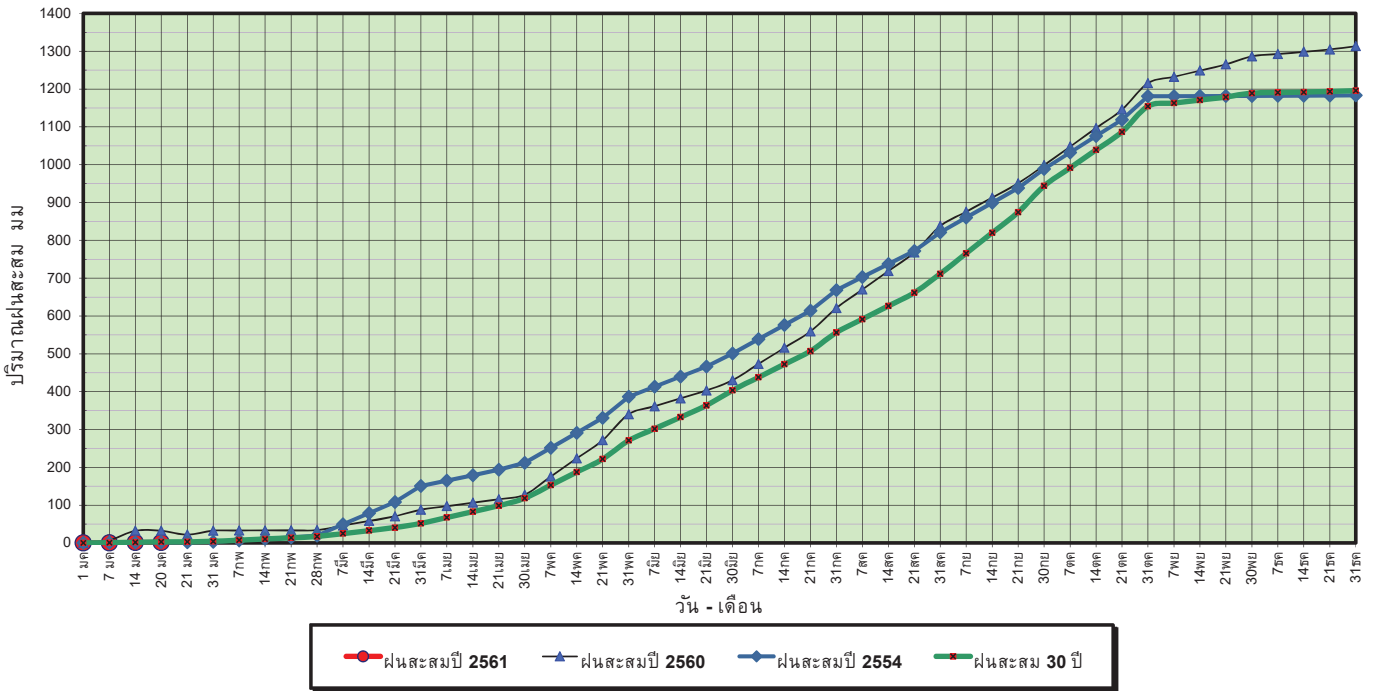


ข้อมูลจากกรมอุตุนิยมวิทยาจำนวน 15 สถานีข้อมูลปริมาณฝนสะสมถึง วันที่ 21 มกราคม 2561

ศูนย์เมขลา ศูนย์ป้องกันภัยภคินา กรมทรัพยากรน้ำ

วันที่ 21 มกราคม 2561
 ฝน30ปี = 2.71 มม. (สะสมทั้งปี = 1,195.72 มม.)
 ปี60 = 32.16 มม. (สะสมทั้งปี = 1,313.32 มม.)
 ปี61 = 1.30 มม.
 เปรียบเทียบกับปี 60 **มีค่าน้อยกว่า** -30.86 มม.
 เปรียบเทียบกับฝนเฉลี่ย 30 ปี **มีค่าน้อยกว่า** -1.41 มม.

ปริมาณฝนสะสมภาคตะวันตก



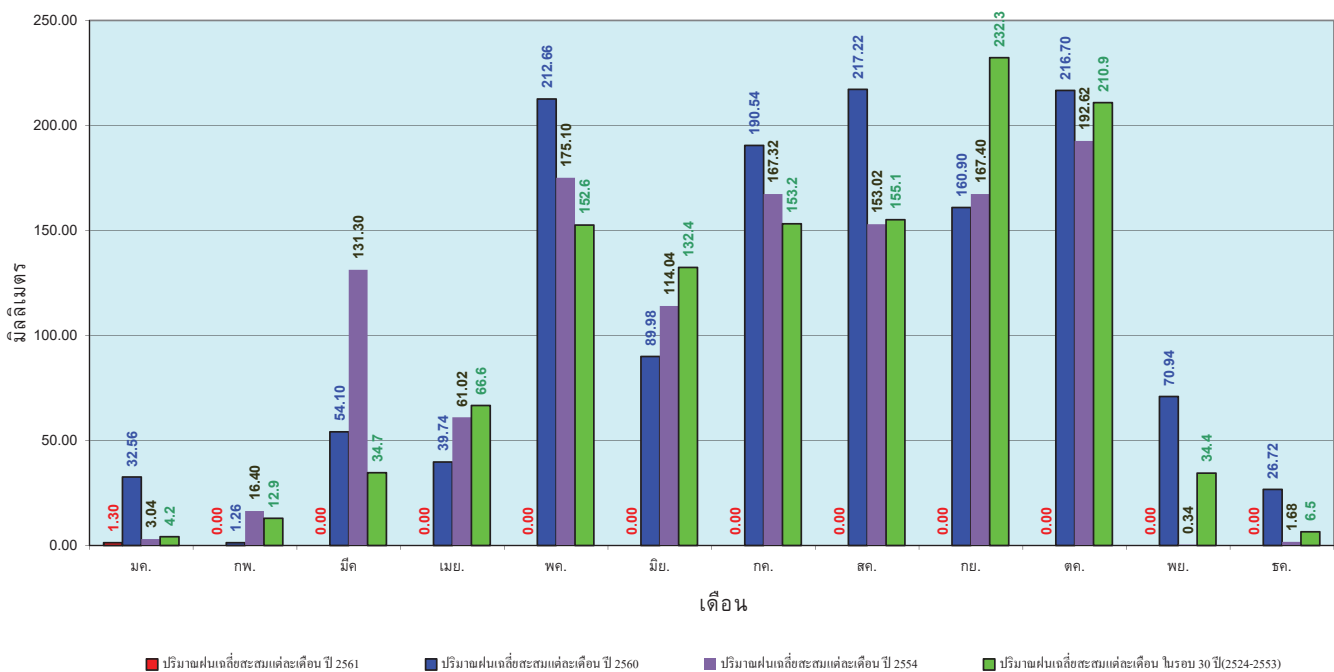
ข้อมูลจากกรมอุตุนิยมวิทยาจำนวน 5 สถานีข้อมูลปริมาณฝนสะสมถึง วันที่ 21 มกราคม 2561



ศูนย์เมฆขลา ศูนย์ป้องกันวิกฤตน้ำ กรมทรัพยากรน้ำ

วันที่ 21 มกราคม 2561
 ฝน30ปี = 2.71 มม. (สะสมทั้งปี = 1,195.72 มม.)
 ปี60 = 32.16 มม. (สะสมทั้งปี = 1,313.32 มม.)
 ปี61 = 1.30 มม.
 เปรียบเทียบกับปี 60 **มีค่าน้อยกว่า** -30.86 มม.
 เปรียบเทียบกับฝนเฉลี่ย 30 ปี **มีค่าน้อยกว่า** -1.41 มม.

ปริมาณฝนเฉลี่ยสะสมรายเดือน ภาคตะวันตก



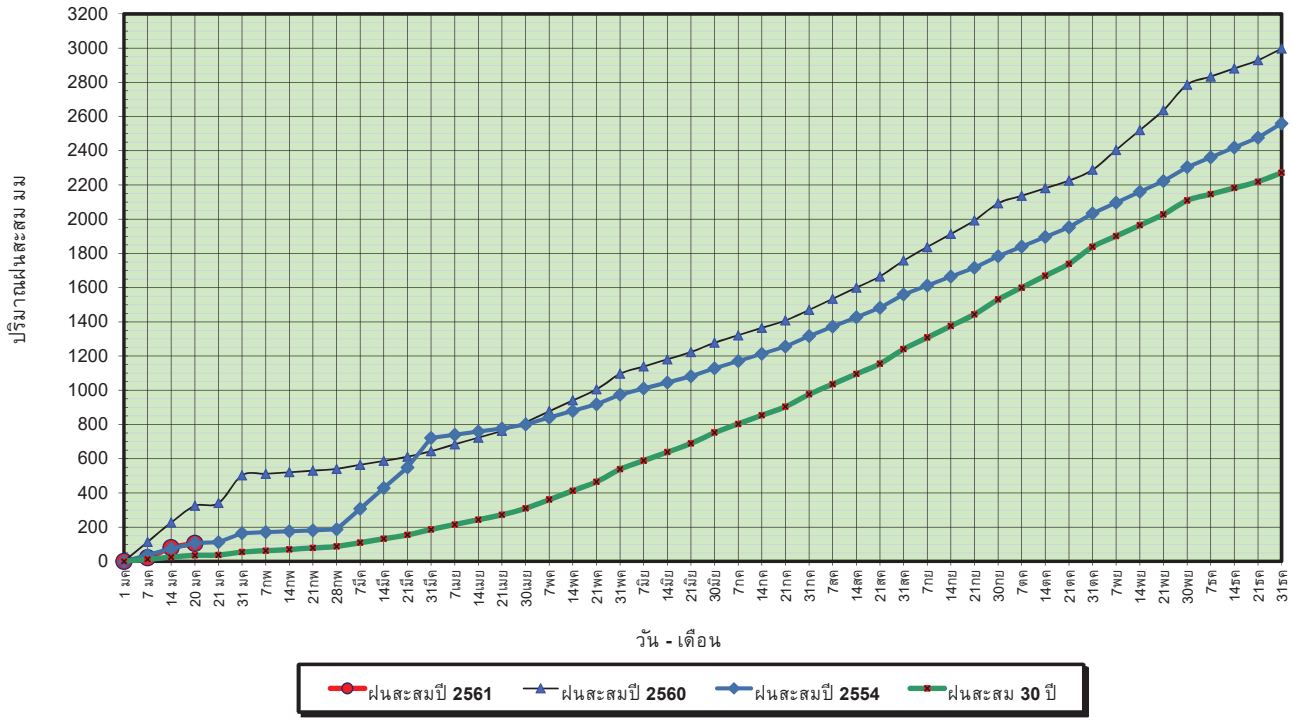
ข้อมูลจากกรมอุตุนิยมวิทยาจำนวน 5 สถานีข้อมูลปริมาณฝนสะสมถึง วันที่ 21 มกราคม 2561



ศูนย์เมฆขลา ศูนย์ป้องกันวิกฤตน้ำ กรมทรัพยากรน้ำ

วันที่ 21 มกราคม 2561
 ฝน30ปี = 35.10 มม. (สะสมทั้งปี = 2,271.55 มม.)
 ปี60 = 324.21 มม. (สะสมทั้งปี = 2,997.15 มม.)
 ปี61 = 104.25 มม.
 เปรียบเทียบกับ ปี 60 **มีค่าน้อยกว่า** -219.95 มม.
 เปรียบเทียบกับฝนเฉลี่ย 30 ปี **มีค่ามากกว่า** 69.15 มม.

ปริมาณฝนสะสมภาคใต้

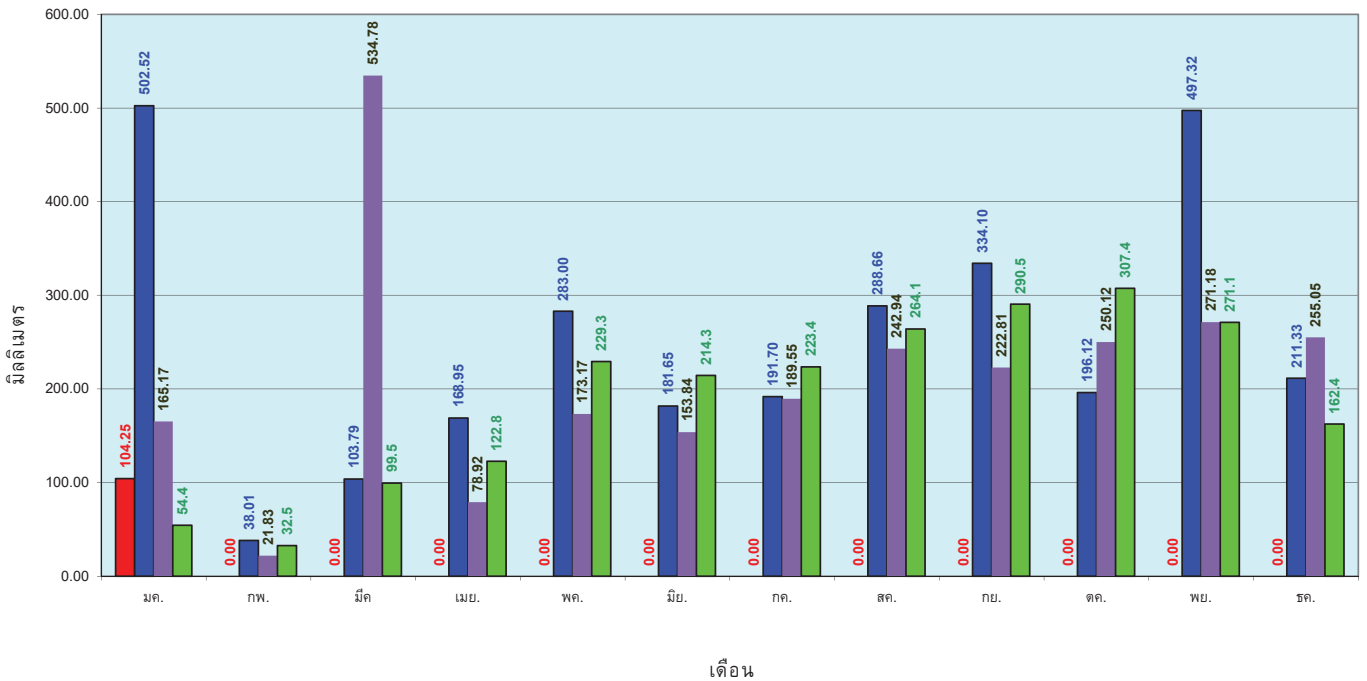


ข้อมูลจากกรมอุตุนิยมวิทยาจำนวน 29
 สถานีข้อมูลปริมาณฝนสะสมถึง วันที่
 21 มกราคม 2561

ศูนย์เมฆขลา ศูนย์ป้องกันวิกฤติน้ำ กรมทรัพยากรน้ำ

วันที่ 21 มกราคม 2561
 ฝน30ปี = 35.10 มม. (สะสมทั้งปี = 2,271.55 มม.)
 ปี60 = 324.21 มม. (สะสมทั้งปี = 2,997.15 มม.)
 ปี61 = 104.25 มม.
 เปรียบเทียบกับ ปี 60 **มีค่าน้อยกว่า** -219.95 มม.
 เปรียบเทียบกับฝนเฉลี่ย 30 ปี **มีค่ามากกว่า** 69.15 มม.

ปริมาณฝนเฉลี่ยสะสมรายเดือน ภาคใต้

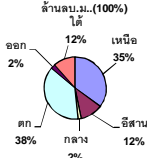


ข้อมูลจากกรมอุตุนิยมวิทยาจำนวน 29
 สถานีข้อมูลปริมาณฝนสะสมถึง วันที่
 21 มกราคม 2561

ศูนย์เมฆขลา ศูนย์ป้องกันวิกฤติน้ำ กรมทรัพยากรน้ำ

สถานการณ์น้ำในอ่างเก็บน้ำ ขนาดใหญ่ และขนาดกลาง

ปริมาณน้ำรวมทั่วประเทศ 70,921 ล้าน ลบ.ม. (100%)



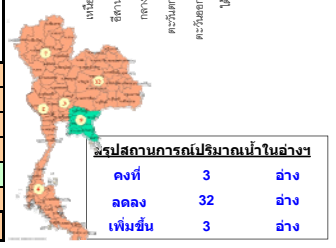
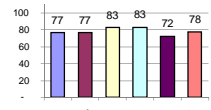
รายงานสรุปสภาพน้ำในอ่างเก็บน้ำขนาดใหญ่และขนาดกลาง

รายงานสถานการณ์ ณ. วันที่ 23 มกราคม 2561

ปริมาณน้ำในอ่างที่ใช้การได้ในสัปดาห์นี้ + มากกว่า / - น้อยกว่า สัปดาห์ก่อน **358.38** ล้าน ลบ.ม.

สรุปสถานการณ์ปริมาณน้ำในอ่างเก็บน้ำที่ใช้ในทุกกิจกรรมทั่วประเทศ มากกว่าปริมาณน้ำที่ในเข้าง่าง เมื่อเทียบกับสัปดาห์ก่อนมา ควรใช้กันอย่างระมัดระวัง

% ปริมาณน้ำรวมและภายในจังหวัด



ปริมาณน้ำรวมทั่วประเทศ ปัจจุบัน วันที่ 23 มกราคม 2561

56,317 ล้าน ลบ.ม. หรือ เท่ากับ 79%

วันที่ 23 มกราคม 2560 เท่ากับ 48,204 ล้าน ลบ.ม. หรือ เท่ากับ 68%

ภาค	สถานการณ์ปริมาณน้ำในอ่าง				ปริมาณน้ำเปลี่ยนแปลง (ล้าน ม.³)	สถานะ
	ลดลง (แห่ง)	คงที่ (แห่ง)	เพิ่มขึ้น (แห่ง)	รวม (แห่ง)		
ภาคเหนือ	6	-	1	7	-227.00	ปริมาณน้ำในอ่างเก็บน้ำลดลง
ภาคตะวันออกเฉียงเหนือ	10	2	-	12	-160.00	ปริมาณน้ำในอ่างเก็บน้ำลดลง
ภาคกลาง	2	1	-	3	-27.00	ปริมาณน้ำในอ่างเก็บน้ำลดลง
ภาคตะวันออก	2	-	-	2	-80.00	ปริมาณน้ำในอ่างเก็บน้ำลดลง
ภาคตะวันตก	9	-	1	10	149.63	ปริมาณน้ำในอ่างเก็บน้ำเพิ่มขึ้น
ภาคใต้	3	-	1	4	-14.00	ปริมาณน้ำในอ่างเก็บน้ำลดลง
รวมทั้งประเทศ	32	3	3	38	-358.38	ปริมาณน้ำในอ่างเก็บน้ำลดลง

ภาค	อ่างเก็บน้ำ	ความจุที่ (ล้าน ม.³)	ปริมาณน้ำที่ใช้งานได้จริง (ล้าน ม.³)	ปริมาณน้ำที่ใช้งานได้ (ล้าน ม.³)	%	ปัจจุบัน วันที่ 23 มกราคม 2561				สัปดาห์ก่อน วันที่ 17 มกราคม 2561				ปริมาณน้ำ + เพิ่มขึ้น - ลดลง (ล้าน ม.³)	สถานการณ์ในอ่าง	
						ปริมาณน้ำรวม		ปริมาณน้ำใช้การได้จริง		ปริมาณน้ำรวม		ปริมาณน้ำใช้การได้จริง				
						ปริมาณน้ำรวม (ล้าน ม.³)	%	ปริมาณน้ำใช้การได้จริง (ล้าน ม.³)	%	ปริมาณน้ำรวม (ล้าน ม.³)	%	ปริมาณน้ำใช้การได้จริง (ล้าน ม.³)	%			
ภาคเหนือ (8)																
1	ภูมิพล (2)	13,462	3,800	9,662	6,854	51%	10,152	75%	6,352	47%	10,280	76%	6,480	48%	-128.00	ลดลง
2	สิริกิติ์ (2) อุดรศักดิ์	9,510	2,850	6,660	6,899	73%	7,479	79%	4,629	49%	7,611	80%	4,761	50%	-132.00	ลดลง
3	แม่งัด เชียงใหม่	265	12	253	181	68%	259	98%	247	93%	262	99%	250	94%	-3.00	ลดลง
4	แม่งาง เชียงใหม่	263	14	249	106	40%	117	44%	103	39%	121	46%	107	41%	-4.00	ลดลง
5	กัลม ลำปาง	106	3	103	100	94%	94	89%	91	86%	92	87%	89	84%	2.00	เพิ่มขึ้น
6	กัลมนมา ลำปาง	170	6	164	160	94%	169	99%	163	96%	172	101%	166	98%	-3.00	ลดลง
7	แควน้อย พิษณุโลก	939	43	896	757	81%	736	78%	693	74%	760	81%	717	76%	-24.00	ลดลง
8	แม่เมาะ ลำปาง	110	16	94	82	75%	81	74%	65	59%	86	78%	70	64%	-5.00	ลดลง
รวมภาคเหนือ 34.85%		24,825	6,744	18,081	15,139	61%	19,087	77%	12,343	50%	19,384	78%	12,570	51%	-227.00	ลดลง
ภาคตะวันออกเฉียงเหนือ (12)																
9	ห้วยหลวง อุดรธานี	136	7	129	92	68%	99	73%	92	68%	103	76%	96	71%	-4.00	ลดลง
10	น้ำจูน สกลนคร	520	45	475	239	46%	425	82%	380	73%	437	84%	392	75%	-12.00	ลดลง
11	น้ำพุง (2) สกลนคร	165	8	157	59	36%	115	70%	107	65%	117	71%	109	66%	-2.00	ลดลง
12	จุฬารัตน์ (2) ชัยภูมิ	164	37	127	142	87%	154	94%	117	71%	155	95%	118	72%	-1.00	ลดลง
13	อุบลรัตน์ (2) ขอนแก่น	2,431	581	1,850	1,915	79%	1,895	78%	1,314	54%	1,962	81%	1,381	57%	-67.00	ลดลง
14	ลำปาว กาฬสินธุ์	1,980	100	1,880	998	50%	1,584	80%	1,484	75%	1,616	82%	1,516	77%	-32.00	ลดลง
15	ลำตะคอง นครราชสีมา	314	22	292	113	36%	187	60%	165	53%	188	60%	166	53%	-1.00	ลดลง
16	ลำพระเพลิง นครราชสีมา	155	1	154	70	45%	140	90%	139	90%	140	90%	139	90%	-	คงที่
17	มูลบน นครราชสีมา	141	7	134	69	49%	108	77%	101	72%	108	77%	101	72%	-	คงที่
18	ลำแซะ นครราชสีมา	275	7	268	125	45%	191	69%	184	67%	195	71%	188	68%	-4.00	ลดลง
19	ลำนางรอง บุรีรัมย์	121	3	118	62	51%	75	62%	72	60%	76	63%	73	60%	-1.00	ลดลง
20	สิรินธร (2) อุบลราชธานี	1,966	831	1,135	1,483	75%	1,445	73%	614	31%	1,481	75%	650	33%	-36.00	ลดลง
รวมภาคตะวันออกเฉียงเหนือ 11.80%		8,369	1,649	6,720	5,367	64%	6,418	77%	4,769	57%	6,579	79%	4,929	59%	-160.00	ลดลง
ภาคกลาง (3)																
21	ป่าสักชลสิทธิ์ ลพบุรี	960	3	957	759	79%	706	74%	703	73%	728	76%	725	76%	-22.00	ลดลง
22	หันเสลา อุทัยธานี	160	17	143	125	78%	132	83%	115	72%	137	86%	120	75%	-5.00	ลดลง
23	กระเสียว สุพรรณบุรี	240	40	200	245	102%	286	119%	246	103%	286	119%	246	103%	-	คงที่
รวมภาคกลาง 1.92%		1,360	60	1,300	1,129	83%	1,124	83%	1,064	78%	1,151	85%	1,091	80%	-27.00	ลดลง
ภาคตะวันตก (2)																
24	ศรีนครินทร์ (2) กาญจนบุรี	17,745	10,265	7,480	13,525	76%	15,484	87%	5,219	29%	15,515	87%	5,250	30%	-31.00	ลดลง
25	วชิราลงกรณ (2) กาญจนบุรี	8,860	3,012	5,848	5,524	62%	6,606	75%	3,594	41%	6,655	75%	3,643	41%	-49.00	ลดลง
รวมภาคตะวันตก 37.51%		26,605	13,277	13,328	19,049	72%	22,090	83%	8,813	33%	22,170	83%	8,893	33%	-80.00	ลดลง
ภาคตะวันออก (6+4)																
26	ขุนด่าน นครนายก	224	5.00	219	169	75%	173	77%	168	75%	180	80%	175	78%	-7.00	ลดลง
27	คลองสียัด ฉะเชิงเทรา	420	30.00	390	192	46%	244	58%	214	51%	255	61%	225	54%	-11.00	ลดลง
28	บางพระ (3) ชลบุรี	117	12.00	105	91	78%	93	79%	81	69%	96	82%	84	72%	-3.00	ลดลง
29	หนองปลาไหล (3) ระยอง	164	13.75	150	112	68%	135	82%	121	74%	137	84%	123	75%	-2.00	ลดลง
30	ประแสร์ (3) ระยอง	295	20.00	275	185	63%	245	83%	225	76%	250	85%	230	78%	-5.00	ลดลง
31	มาบประชัน (3) ระยอง	17	0.72	16	10	58%	11	68%	11	63%	11	69%	10.73	65%	-0.21	ลดลง
32	หนองค้อ (3) ระยอง	21	1.00	20	13	61%	15	69%	14	64%	15	70%	13.90	65%	-0.13	ลดลง
33	ดงกราม (3) ระยอง	79	3.00	76	69	87%	68	86%	65	82%	69	87%	66.44	84%	-1.29	ลดลง
34	คลองใหญ่ (3) ระยอง	45	3.00	42	26	58%	31	68%	28	62%	32	70%	28.85	63%	-0.75	ลดลง
35	หนองหินระจันดา ปราจีนบุรี	295	19.00	276	237	80%	199	67%	180	61%	-	0%	-	0%	180.00	เพิ่มขึ้น
รวมภาคตะวันออก 2.37%		1,678	107	1,570	1,105	66%	1,214	72%	1,107	66%	1,046	62%	957	57%	149.63	เพิ่มขึ้น
ภาคใต้ (4)																
36	แก่งกระจาน เพชรบุรี	710	65	645	370	52%	440	62%	375	53%	443	62%	378	53%	-3.00	ลดลง
37	ปราณบุรี ประจวบคีรีขันธ์	391	18	373	196	50%	274	70%	256	65%	279	71%	261	67%	-5.00	ลดลง
38	รัชชประภา (2) สุราษฎร์ธานี	5,639	1,352	4,287	5,015	89%	4,354	77%	3,002	53%	4,380	78%	3,028	54%	-26.00	ลดลง
39	บางลาง (2) ยะลา	1,454	276	1,178	834	57%	1,317	91%	1,041	72%	1,297	89%	1,021	70%	20.00	เพิ่มขึ้น
รวมภาคใต้ 11.55%		8,194	1,711	6,483	6,415	78%	6,385	78%	4,674	57%	6,399	78%	4,688	57%	-14.00	ลดลง
รวมทั้งประเทศ 100%(38)		71,031	23,548	47,482	48,204	68%	56,317	79%	32,770	46%	56,728	80%	33,128	47%	-358.38	ลดลง

หมายเหตุ :

- อ่างเก็บน้ำขนาดใหญ่ หมายถึง อ่างเก็บน้ำที่มีความจุตั้งแต่ 100 ล้าน ลบ.ม. ขึ้นไป
- เป็นอ่างเก็บน้ำอยู่ในความรับผิดชอบของการไฟฟ้าฝ่ายผลิตแห่งประเทศไทย(10) นอกนั้นอยู่ในความรับผิดชอบของกรมชลประทาน (28)
- เป็นอ่างเก็บน้ำขนาดกลางที่มีความสำคัญต่อการอุตสาหกรรมและการประปา ของลุ่มน้ำชายฝั่งทะเลตะวันออก
- ที่มา : กรมชลประทาน และการไฟฟ้าฝ่ายผลิตแห่งประเทศไทย
- จังหวัดที่มีอ่างเก็บน้ำขนาดใหญ่มีจำนวน 26 จังหวัด ไม่มี 50 จังหวัด

รทท. หมายถึง ระดับเก็บกักของอ่าง

ที่มาข้อมูล : ตารางสรุปสภาพน้ำในอ่างเก็บน้ำขนาดใหญ่ทั่วประเทศ และตารางสรุปสภาพน้ำในอ่างเก็บน้ำภาคตะวันออก กรมชลประทาน



ศูนย์เนชา



ศูนย์ป้องกันวิกฤติน้ำ กรมทรัพยากรน้ำ

ลำดับของเขื่อนตามความจุ

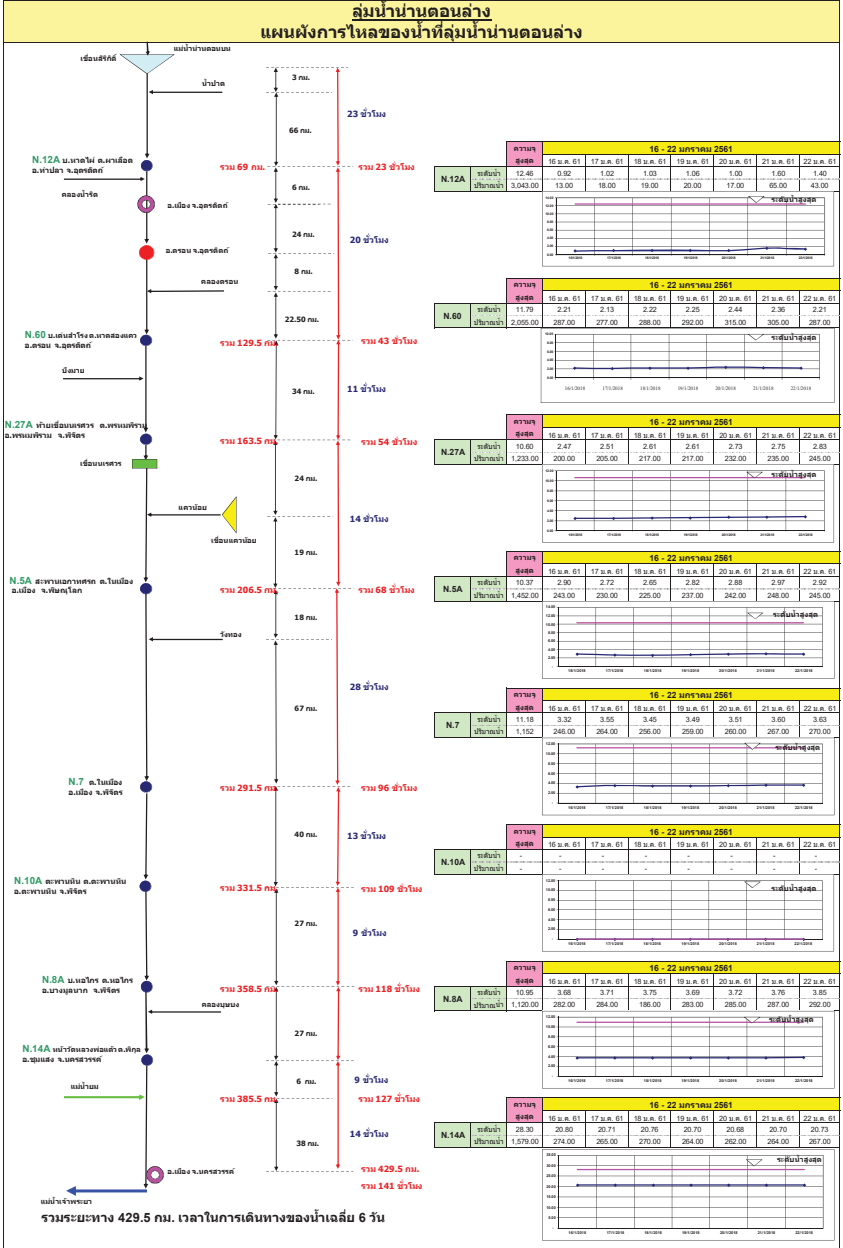
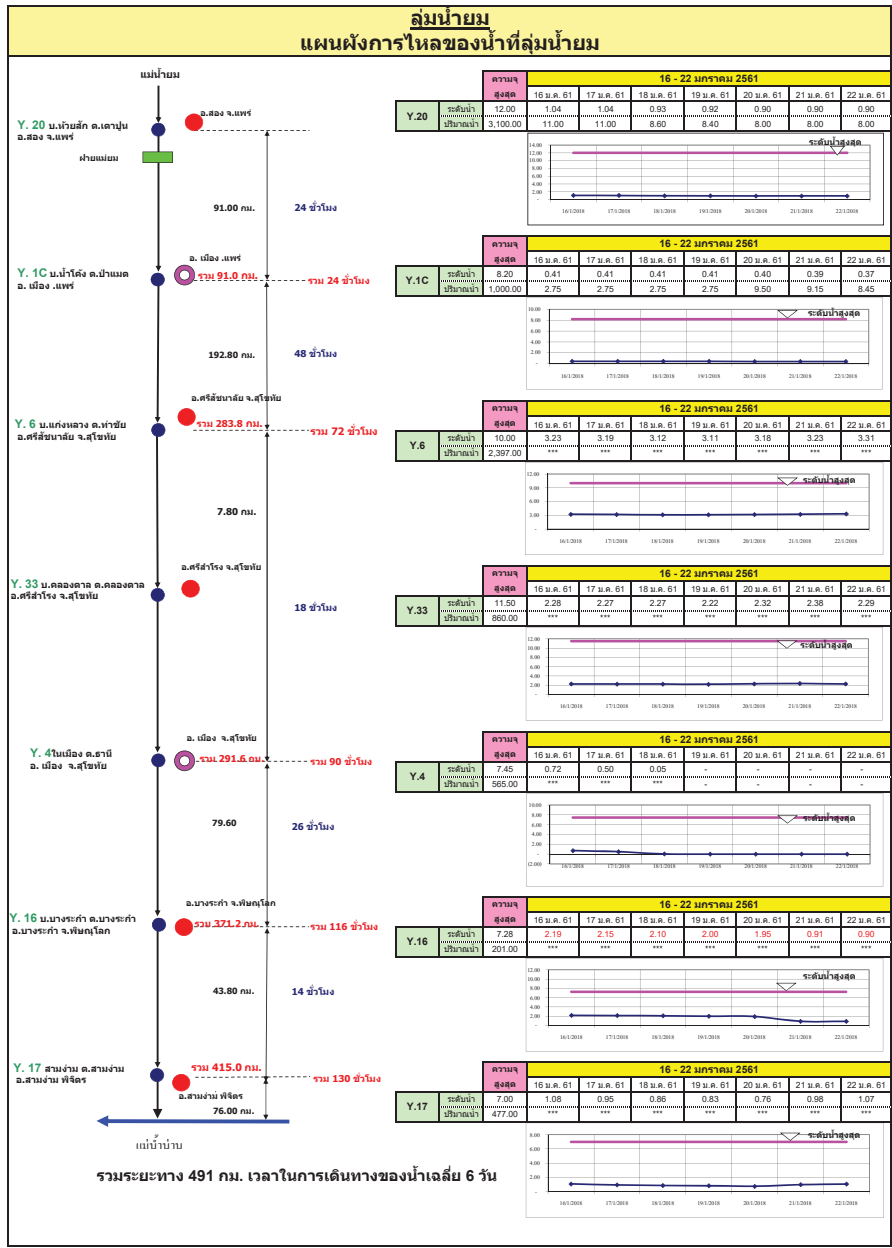
- ศรีนครินทร์
- ภูมิพล
- สิริกิติ์
- วชิราลงกรณ
- รัชชประภา
- อุบลรัตน์
- สิรินธร
- บางลาง
- ลำปาว
- ป่าสัก

ลำดับของเขื่อนตามปริมาณน้ำใช้การได้

- ภูมิพล
- ศรีนครินทร์
- สิริกิติ์
- วชิราลงกรณ
- รัชชประภา
- ลำปาว
- อุบลรัตน์
- บางลาง
- สิรินธร
- ป่าสัก

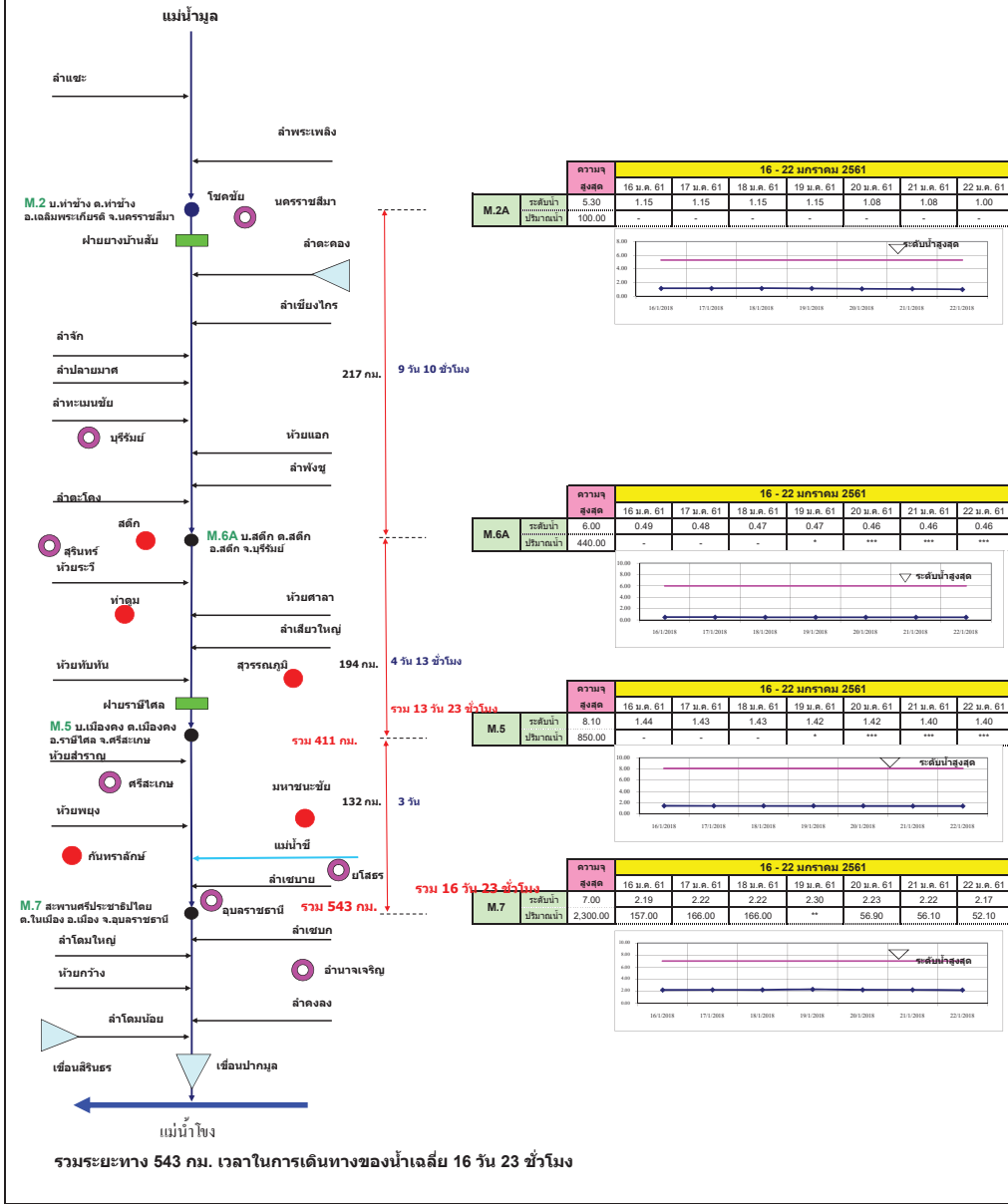
สถานการณ์น้ำในลำน้ำ





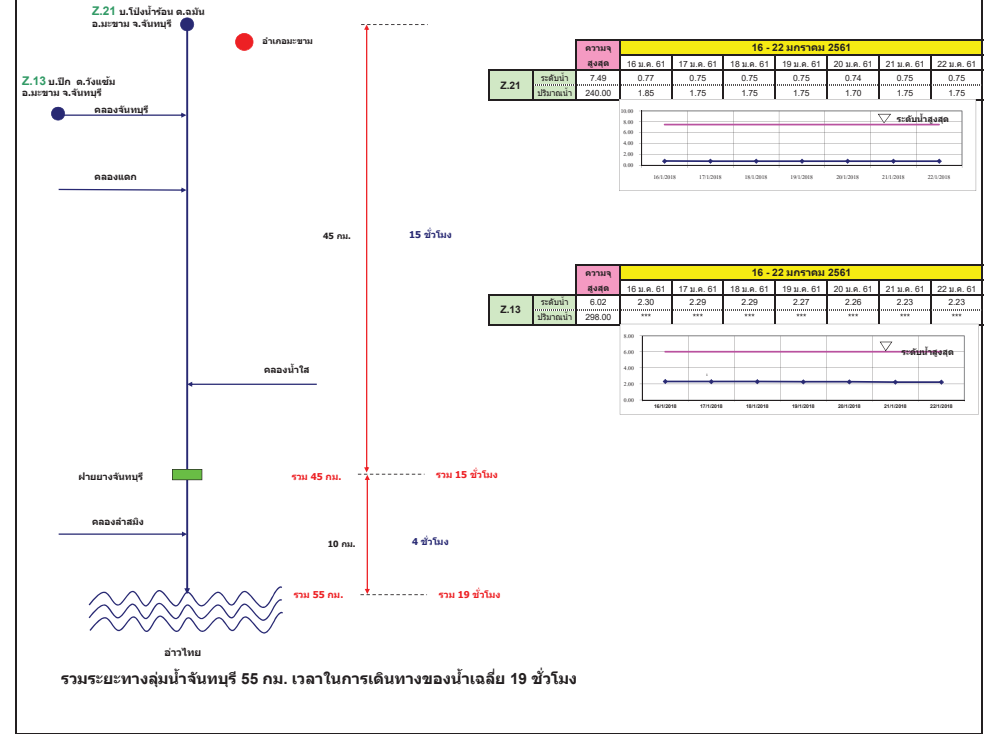
ลุ่มน้ำมูล

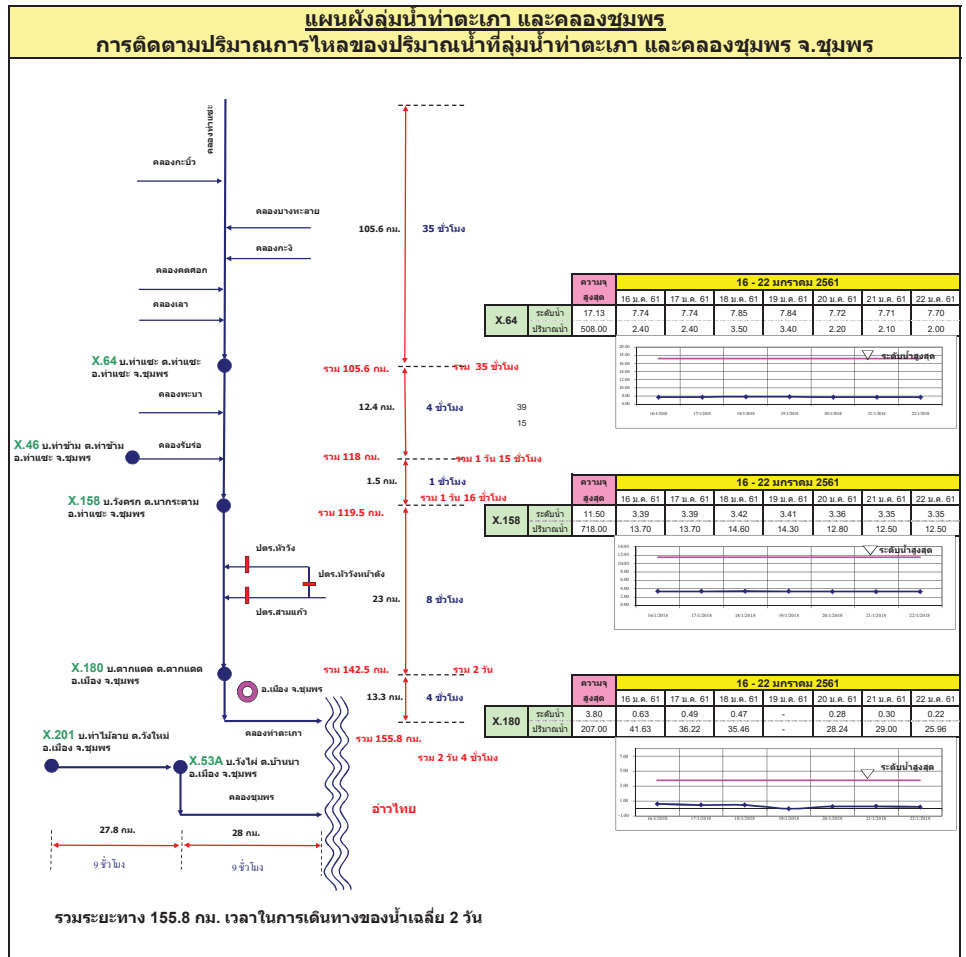
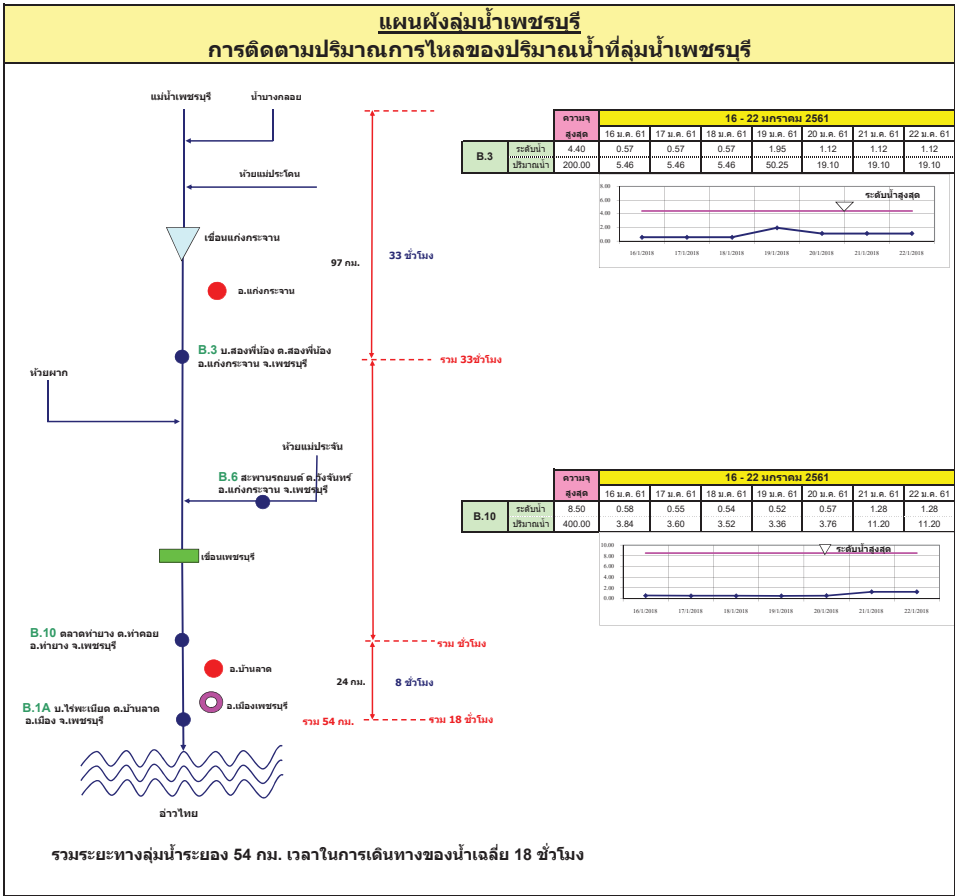
การติดตามปริมาณการไหลของปริมาณน้ำที่ลุ่มน้ำมูล



แผนผังลุ่มน้ำจันทบุรี

การติดตามปริมาณการไหลของปริมาณน้ำที่ลุ่มน้ำจันทบุรี





รายงานสถานการณ์น้ำ

รายลุ่มน้ำ





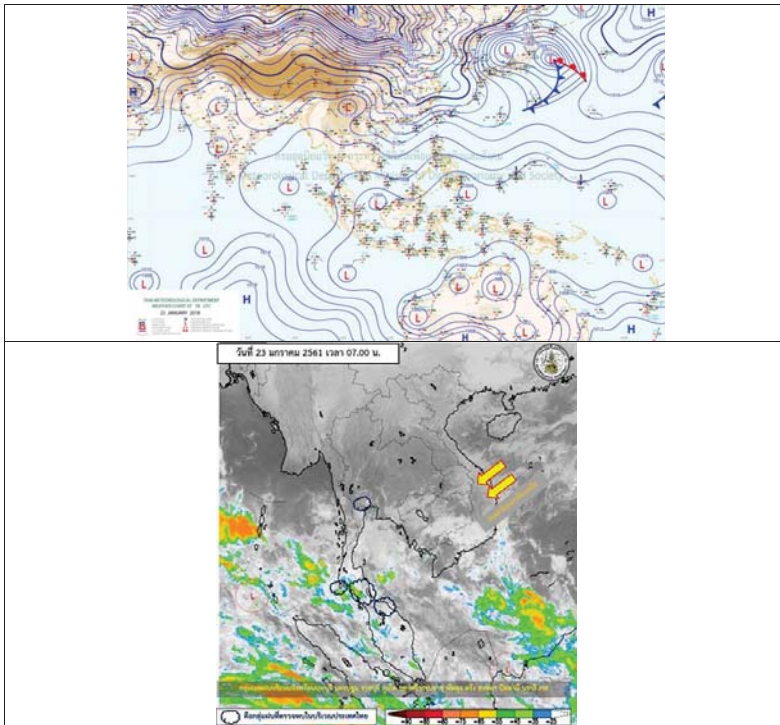
รายงานสถานการณ์น้ำและคาดการณ์น้ำในพื้นที่ ลุ่มน้ำโขง-ชี-มูล วันที่ 23 มกราคม 2561

1. พยากรณ์อากาศ

ตารางที่ 1 พยากรณ์อากาศ วันที่ 23 มกราคม 2561

ภาคตะวันออกเฉียงเหนือ	วันที่ 23 ม.ค. 61 อากาศเย็นกับมีหมอกในตอนเช้า และมีหมอกหนาในบางพื้นที่ ลมตะวันออกเฉียงใต้ ความเร็ว 10-30 กม./ชม. ช่วงวันที่ 24-28 ม.ค. 61 อากาศเย็นกับมีหมอกในตอนเช้า โดยมีฝนฟ้าคะนอง ร้อยละ 10-20 ของพื้นที่ ส่วนมากทางตอนล่างของภาค อุณหภูมิต่ำสุด 18-23 องศาเซลเซียส อุณหภูมิสูงสุด 33-35 องศาเซลเซียส บริเวณยอดภูมีอากาศหนาว อุณหภูมิต่ำสุด 10-15 องศาเซลเซียส ลมตะวันออกเฉียงใต้ ความเร็ว 10-30 กม./ชม.
-----------------------	---

ที่มา : https://www.tmd.go.th/daily_forecast.php



รูปที่ 1 พยากรณ์อากาศ วันที่ 23 ม.ค. 2561

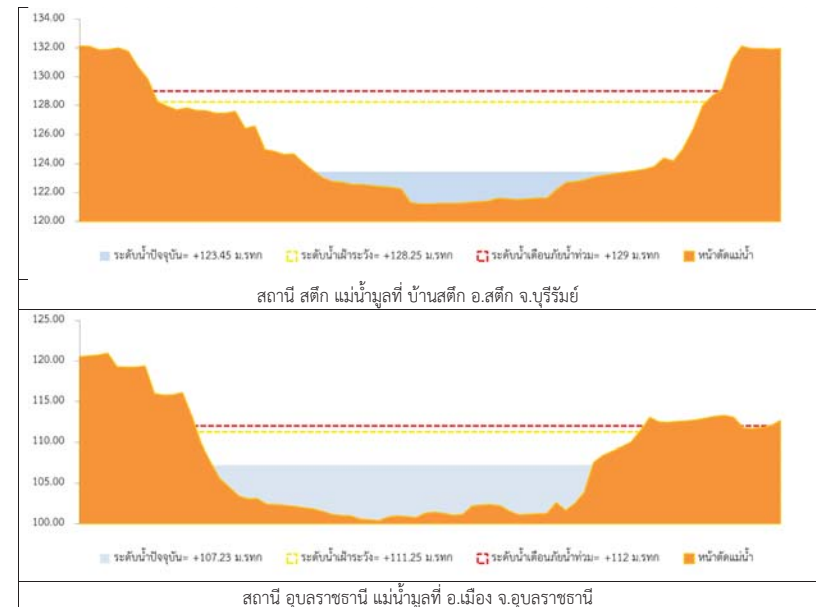


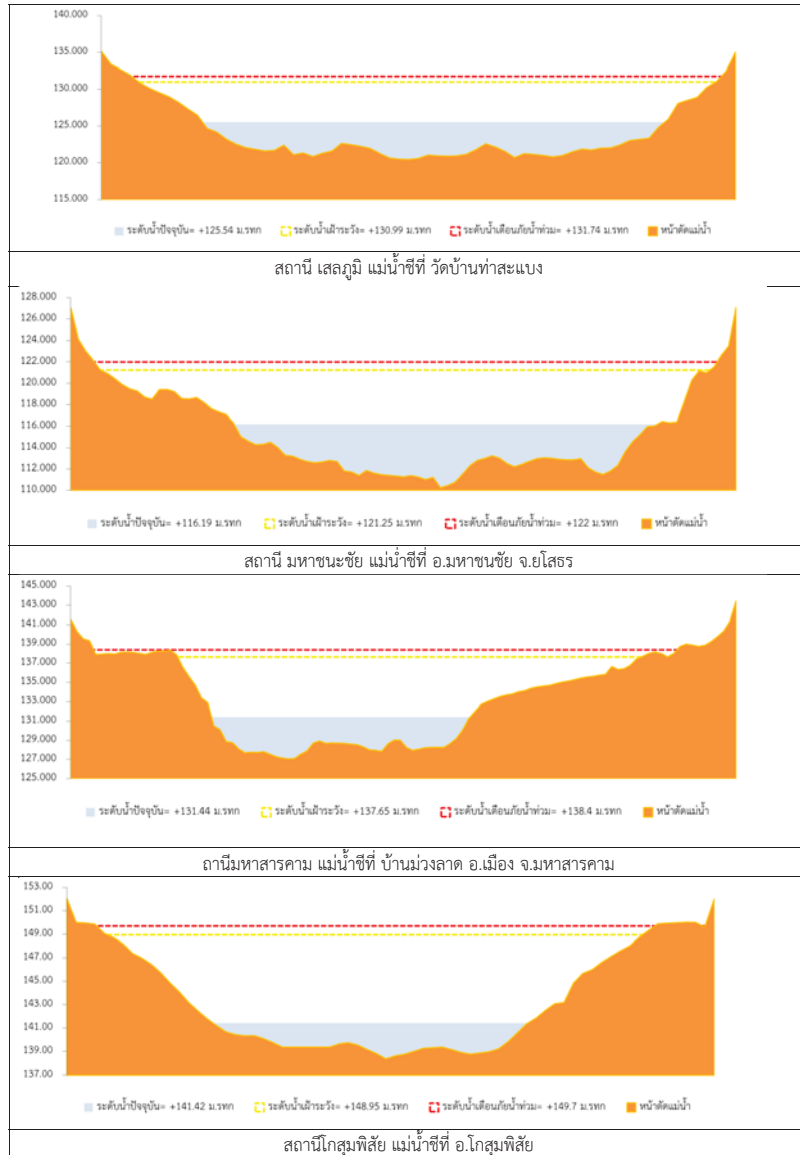
2. สรุประดับน้ำรายวัน

ลำดับที่	สถานี	ชื่อ	หน่วย: เมตรจากระดับน้ำทะเลปานกลาง (รทก.)												หน่วย
			ค่า H	ค่า 100%	17-ม.ค.-61	18-ม.ค.-61	19-ม.ค.-61	20-ม.ค.-61	21-ม.ค.-61	22-ม.ค.-61	23-ม.ค.-61	24-ม.ค.-61	25-ม.ค.-61	26-ม.ค.-61	
1	น้ำชี	บริเวณเขตร.เมืองจ.มหาสารคาม โทลิตาณิ E.66A	137.65	138.40	130.79	130.70	130.69	130.60	130.92	131.53	131.04	131.35	131.26	131.17	ตม๑
2	น้ำชี	บริเวณเขตร.โพนทราย E.20A	121.25	122.00	116.17	116.21	116.19	116.15	115.90	116.01	116.19	116.37	116.55	116.73	ตม๑
3	น้ำชี	บริเวณเขตร.โพนทราย E.18	130.99	131.74	125.25	125.03	124.96	124.89	125.23	125.13	125.54	125.95	126.36	126.77	ตม๑
4	น้ำชี	บริเวณเขตร.โพนทราย E.91	148.95	149.70	141.05	141.00	141.42	141.34	141.55	141.55	141.42	141.29	141.16	141.03	ตม๑
5	น้ำมูล	บริเวณเขตร.สตึก จ.บุรีรัมย์ โทลิตาณิ E.16.6A	128.25	129.00	123.48	123.47	123.47	123.46	123.46	123.46	123.45	123.44	123.43	123.42	ตม๑
6	น้ำมูล	บริเวณเขตร.โพนทราย E.7	111.25	112.00	107.22	107.22	107.30	107.23	107.22	107.17	107.23	107.29	107.35	107.41	ตม๑

หมายเหตุ: หน่วยวัดจากระดับน้ำทะเลปานกลาง (รทก.)
-100% ระดับน้ำจืด (ปริมาณน้ำจืด)

2.1 ระดับน้ำในลำน้ำ

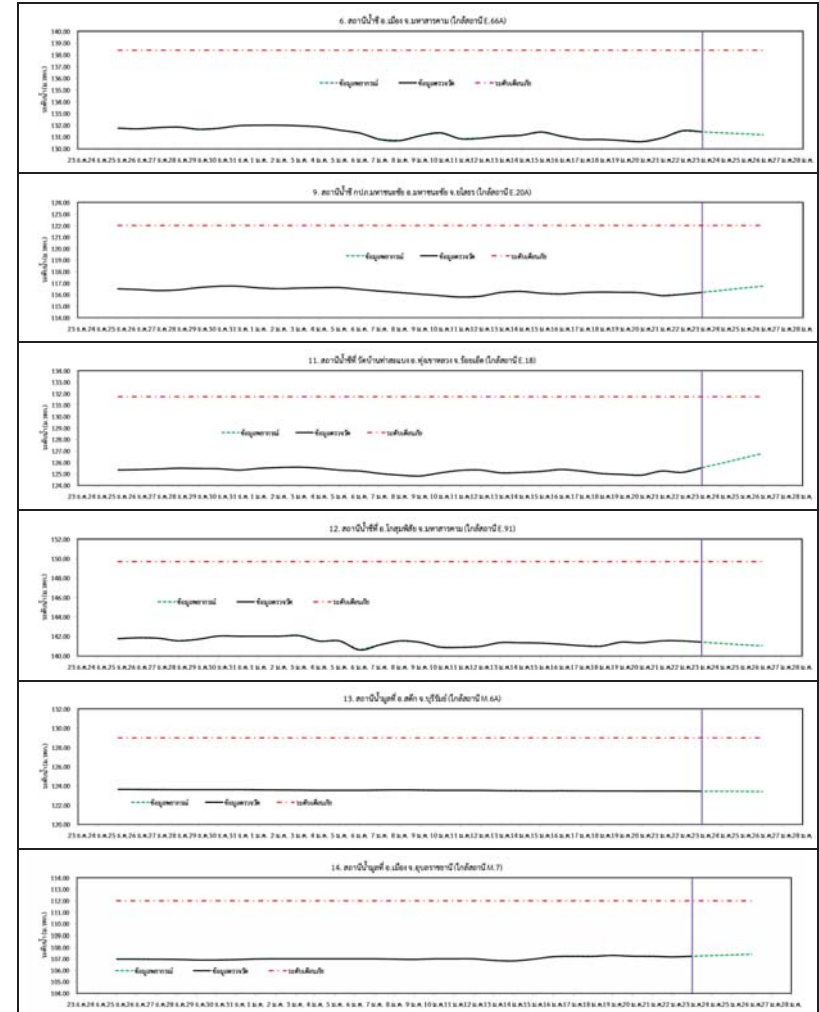




รูปที่ 2 กราฟระดับน้ำในลำน้ำ (ต่อ)



3. ผลการวิเคราะห์สถานการณ์น้ำ



รูปที่ 3 กราฟระดับน้ำย้อนหลัง 30 วัน และค่าพยากรณ์



4. สรุปสถานการณ์

ระดับน้ำอยู่ในเกณฑ์ปกติ

รายงานสถานการณ์น้ำลุ่มน้ำยมและน่าน วันที่ 23 มกราคม 2561

1) สภาพภูมิอากาศ

ลักษณะอากาศทั่วไป (ที่มา: กรมอุตุนิยมวิทยา)

พยากรณ์อากาศ 24 ชั่วโมงข้างหน้า ประเทศไทยตอนบนมีหมอกในตอนเช้ากับมีหมอกหนาบางพื้นที่ ภาคเหนือยังคงมีอากาศหนาวเย็น และบริเวณยอดดอย มีน้ำค้างแข็งบางพื้นที่ ส่วนภาคตะวันออกเฉียงเหนือตอนล่าง ภาคตะวันออก ภาคกลางตอนล่าง รวมทั้งกรุงเทพมหานครและปริมณฑล มีฝนฟ้าคะนองบางแห่ง ขอให้ประชาชนเพิ่มความระมัดระวังในการสัญจรผ่านบริเวณที่มีหมอกหนาไว้ด้วย เกษตรกรบริเวณภาคตะวันออกเฉียงเหนือตอนล่าง ภาคตะวันออก และภาคกลางตอนล่าง ระมัดระวังความเสียหายที่อาจเกิดกับผลผลิตเนื่องจากฝนตกไว้ด้วย สำหรับภาคใต้มีฝนเพิ่มขึ้นและมีฝนหนักบางแห่งในระยะนี้

ทางตอนบนของภาค อากาศหนาว อุณหภูมิต่ำสุด 11-15 องศาเซลเซียส ส่วนทางตอนล่างของภาค อากาศเย็น อุณหภูมิต่ำสุด 17-21 องศาเซลเซียส โดยมีหมอกในตอนเช้าและมีหมอกหนาบางพื้นที่ อุณหภูมิสูงสุด 29-35 องศาเซลเซียส บริเวณยอดดอยมีอากาศหนาวถึงหนาวจัด อุณหภูมิต่ำสุด 2-11 องศาเซลเซียส **ผลคาดการณ์ปริมาณน้ำฝนล่วงหน้า 1-7 วัน** ในช่วงวันที่ 22-23 ม.ค. 61 ทางตอนบนของภาค: อากาศเย็นถึงหนาวกับมีหมอกในตอนเช้าและมีหมอกหนาบางพื้นที่ อุณหภูมิต่ำสุด 14-16 องศาเซลเซียส อุณหภูมิสูงสุด 28-31 องศาเซลเซียส ลมตะวันออกเฉียงใต้ ความเร็ว 10-20 กม./ชม. ทางตอนล่างของภาค: อากาศเย็น กับมีหมอกในตอนเช้าและมีหมอกหนาบางพื้นที่ อุณหภูมิต่ำสุด 18-22 องศาเซลเซียส อุณหภูมิสูงสุด 30-32 องศาเซลเซียส ส่วนในช่วงวันที่ 24-28 ม.ค. 61 อากาศเย็นกับมีหมอกในตอนเช้า โดยมีฝนฟ้าคะนองร้อยละ 10-20 ของพื้นที่ อุณหภูมิต่ำสุด 16-22 องศาเซลเซียส อุณหภูมิสูงสุด 32-34 องศาเซลเซียส บริเวณยอดดอยมีอากาศหนาวถึงหนาวจัด อุณหภูมิต่ำสุด 2-12 องศาเซลเซียส



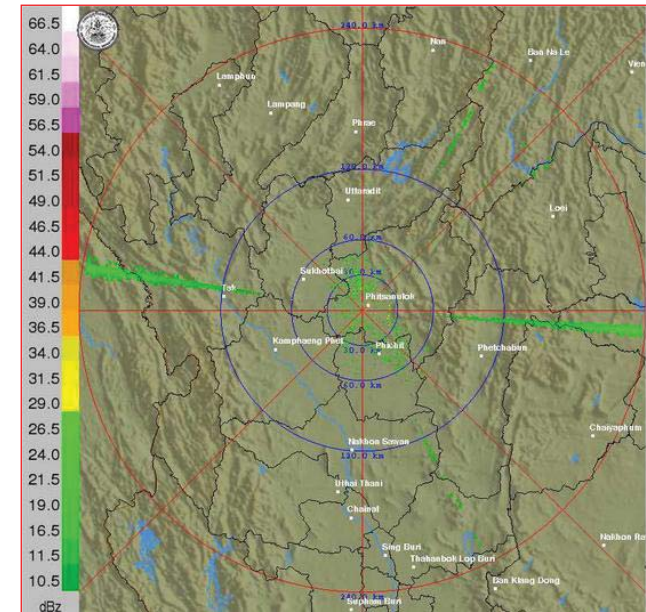
แผนที่อากาศ วันที่ 23 ม.ค. 2561 เวลา 07.00 น.



ภาพถ่ายจากดาวเทียม วันที่ 23 ม.ค. 2561

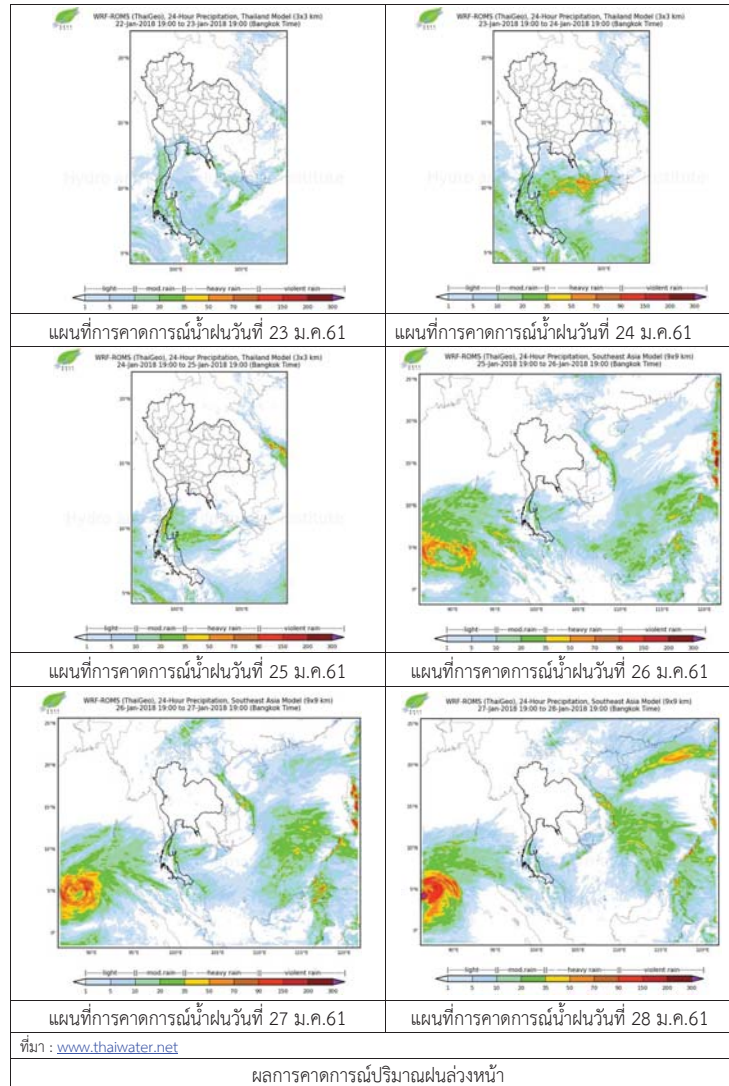
2) สถานการณ์ฝน

จากข้อมูลสถานการณ์ฝนในพื้นที่ลุ่มน้ำยมและน่านของวันที่ 23 มกราคม 2561 จากกรมทรัพยากรน้ำ กรมอุตุนิยมวิทยา กรมชลประทาน และสถาบันสารสนเทศทรัพยากรน้ำและการเกษตร (องค์การมหาชน) พบว่า ไม่มีฝนตกในพื้นที่ลุ่มน้ำยมและน่าน



ภาพเรดาร์ตรวจอากาศ “พิชฌุโลก” ณ วันที่ 23 มกราคม 2561 (ที่มา : กรมอุตุนิยมวิทยา)

สถานการณ์น้ำฝน



3) ข้อมูลปริมาณน้ำในลำน้ำ

ปัจจุบันสถานการณ์น้ำในลำน้ำยมอยู่ในภาวะเฝ้าระวังน้ำแล้ง ระดับน้ำในลำน้ำส่วนใหญ่มีแนวโน้มทรงตัว และสถานการณ์น้ำในลำน้ำน่านอยู่ในภาวะปกติ ระดับน้ำในลำน้ำส่วนใหญ่มีแนวโน้มทรงตัว สถานการณ์น้ำท่า (19 – 23 ม.ค. 2561 ที่มา: กรมชลประทาน)

สถานี	แม่น้ำ	อำเภอ	จังหวัด	ระดับตลิ่ง	ศุกร์	เสาร์	อาทิตย์	จันทร์	อังคาร
				ปริมาณน้ำ (ลบ.ม./วิ.)	19 ม.ค.	20 ม.ค.	21 ม.ค.	22 ม.ค.	23 ม.ค.
Y.14	ยม	ศรีสะเกษ	สุโขทัย	12.00	1.22	1.09	1.09	1.09	1.23
				2,319	17	11	11	11	18
Y.16	ยม	บางระกำ	พิษณุโลก	7.00	2.00	1.95	0.91	0.90	0.90
				***	***	***	***	***	***
Y.5	ยม	โพทะเล	พิจิตร	8.25	3.30	3.34	3.48	3.47	3.44
				652	***	***	***	***	***
N.60	น่าน	ตรอน	อุดรดิต์	9.70	2.25	2.44	2.36	2.21	2.50
				2,055	292	315	305	287	322
N.27A	น่าน	พรหมพิราม	พิษณุโลก	9.17	2.61	2.73	2.75	2.83	2.81
				476	217	232	235	245	242
N.7A	น่าน	บางมูลนาก	พิจิตร	10.78	3.49	3.51	3.60	3.63	3.64
				1,152	259	260	267	270	271



สถานีสะพานพระแม่ย่า อ.เมือง จ.สุโขทัย (ลุ่มน้ำยม)



สถานีสะพานท่าเสา อ.เมือง จ.อุดรดิต์ (ลุ่มน้ำน่าน)

ปริมาณน้ำในลำน้ำในพื้นที่ลุ่มน้ำยมและน่าน

4) สรุป

- สถานการณ์น้ำในลำน้ำยมอยู่ในภาวะเฝ้าระวังน้ำแล้ง ระดับน้ำในลำน้ำส่วนใหญ่มีแนวโน้มทรงตัว
- สถานการณ์น้ำในลำน้ำน่านอยู่ในภาวะปกติ (ระดับน้ำต่ำกว่าระดับตลิ่งต่ำสุด) ระดับน้ำในลำน้ำส่วนใหญ่มีแนวโน้มทรงตัว

รายงานสถานการณ์น้ำลุ่มน้ำบางปะกง-ปราจีนบุรี วันที่ 23 มกราคม 2561

1) สภาพภูมิอากาศ (ที่มา: กรมอุตุนิยมวิทยา)

ลักษณะอากาศทั่วไป

พยากรณ์อากาศ 24 ชั่วโมงข้างหน้า ประเทศไทยตอนบนมีหมอกในตอนเช้ากับมีหมอกหนาบางพื้นที่ ภาคเหนือยังคงมีอากาศหนาวเย็น และบริเวณยอดดอยมีน้ำค้างแข็งบางพื้นที่ ส่วนภาคตะวันออกเฉียงเหนือ ตอนล่าง ภาคตะวันออก ภาคกลางตอนล่าง รวมทั้งกรุงเทพมหานครและปริมณฑล มีฝนฟ้าคะนองบางแห่ง สำหรับภาคใต้มีฝนบางแห่งในระยะนี้

สภาพอากาศภาคตะวันออกเฉียงเหนือ

มีเมฆเป็นส่วนมาก กับมีหมอกในตอนเช้า โดยมีฝนฟ้าคะนอง ร้อยละ 10 ของบางพื้นที่ อุณหภูมิต่ำสุด 23-26 องศาเซลเซียส อุณหภูมิสูงสุด 30-35 องศาเซลเซียส ลมตะวันออกเฉียงใต้ ความเร็ว 15-30 กม./ชม. ทะเลมีคลื่นสูงประมาณ 1 เมตร



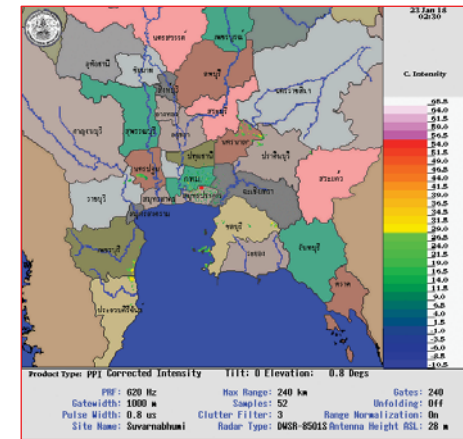
แผนที่อากาศ วันที่ 23 ม.ค. 2561 เวลา 07.00 น.



ภาพถ่ายจากดาวเทียม วันที่ 23 ม.ค. 2561 เวลา 07.00 น.

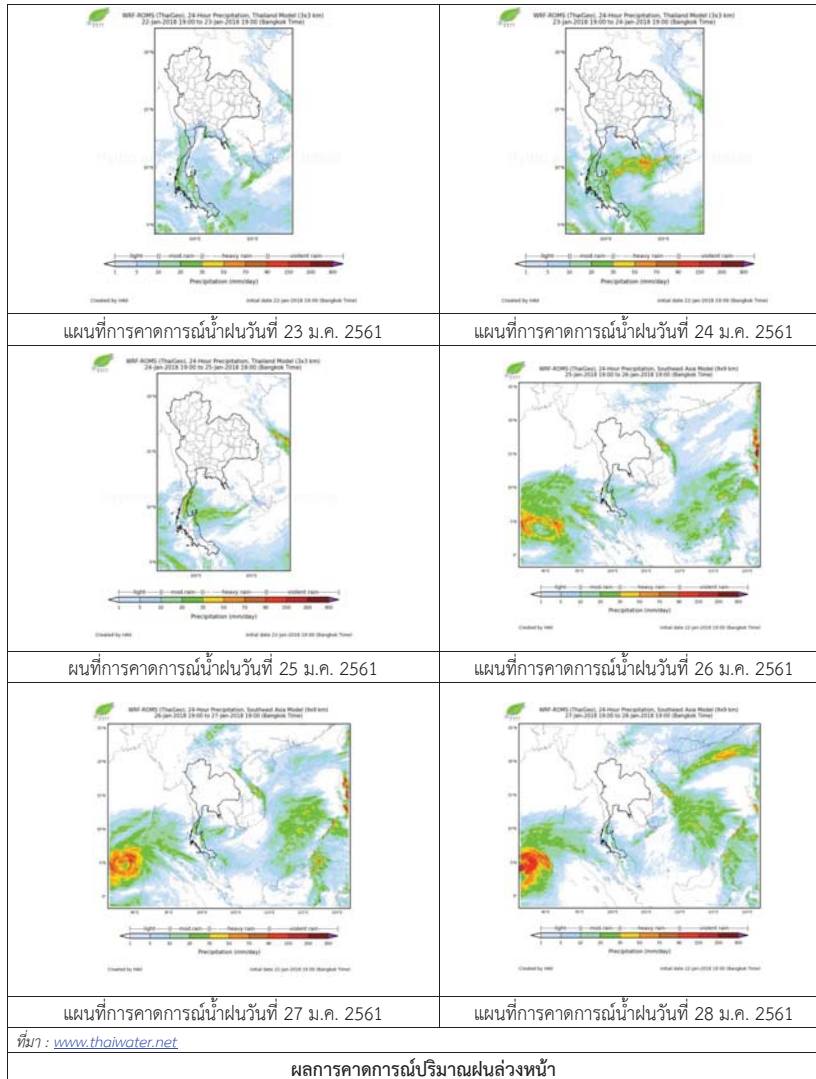
2) สถานการณ์ฝน

จากข้อมูลสถานการณ์ฝนในพื้นที่ลุ่มน้ำบางปะกง-ปราจีนบุรี ของวันที่ 23 มกราคม 2561 จากกรมทรัพยากรน้ำ กรมอุตุนิยมวิทยา และสถาบันสารสนเทศทรัพยากรน้ำและการเกษตร (องค์การมหาชน) พบว่าไม่มีฝนตกในพื้นที่



ภาพเรดาร์ตรวจอากาศ “สถานีสุวรรณภูมิ”
ณ วันที่ 23 มกราคม 2561 เวลา 09.30 น.
(ที่มา : กรมอุตุนิยมวิทยา)

สถานการณ์น้ำฝน



3) ข้อมูลปริมาณน้ำในลำน้ำ

สถานการณ์น้ำท่า (19 - 23 ม.ค. 2561 ที่มา: กรมชลประทาน เวลา 06.00 น.)

สถานี	อำเภอ	จังหวัด	ลุ่มน้ำ	ระดับน้ำ(ม.)	ศุกร์	เสาร์	อาทิตย์	จันทร์	อังคาร	แนวโน้ม (เพิ่ม/ลด)
				ปริมาณน้ำ (ลบ.ม./วิ.)	19 ม.ค.	20 ม.ค.	21 ม.ค.	22 ม.ค.	23 ม.ค.	
Kgt.19A	พนัสนิคม	ชลบุรี	บางปะกง	4.8	1.69	1.69	1.69	1.70	1.70	ทรงตัว
Kgt.30	เทศบาลเมือง	ฉะเชิงเทรา	บางปะกง	1.70	0.18	-0.20	-0.33	-0.54	-0.66	ลดลง
				น้ำหนุน	*	*	*	*	*	
Ny.1B	เมือง	นครนายก	บางปะกง	8.81	4.49	4.87	4.74	4.84	4.76	ลดลง
				206	23.70	35.10	31.20	34.20	31.80	
Ny.3	บ้านนา	นครนายก	บางปะกง	6.26	1.44	1.45	1.43	1.40	1.38	ลดลง
				67.20	*	*	*	*	*	
Ny.4	เมือง	ปราจีนบุรี	บางปะกง	3.34	0.31	0.30	0.28	0.23	0.23	ทรงตัว
				185	*	*	*	*	*	
Ny.7	เมือง	นครนายก	บางปะกง	5.38	4.06	4.24	4.03	4.17	4.01	ลดลง
				*	*	*	*	*	*	
Kgt.1	เมือง	ปราจีนบุรี	ปราจีนบุรี	4.13	0.20	0.13	0.17	0.23	0.20	ลดลง
				774.00	*	*	*	*	*	
Kgt.3	กบินทร์บุรี	ปราจีนบุรี	ปราจีนบุรี	10.20	1.04	0.73	0.91	0.95	1.00	เพิ่มขึ้น
				648.00	24.70	16.21	21.07	22.15	23.50	
Kgt.6	ศรีมหาโพธิ์	ปราจีนบุรี	ปราจีนบุรี	7.10	0.77	0.64	0.70	0.74	0.71	ลดลง
Kgt.9	เขาฉกรรจ์	สระแก้ว	ปราจีนบุรี	10.00	3.69	3.69	3.68	3.66	3.65	ลดลง
				444.00	*	*	*	*	*	
Kgt.10	เมือง	สระแก้ว	ปราจีนบุรี	11.00	5.69	5.68	5.67	5.66	5.65	ลดลง
				300.00	*	*	*	*	*	
Kgt.13A	กบินทร์บุรี	ปราจีนบุรี	ปราจีนบุรี	16.17	6.74	6.65	6.59	6.57	6.67	เพิ่มขึ้น
				417.20	10.10	8.75	7.90	7.70	9.05	
Kgt.14	นาดี	ปราจีนบุรี	ปราจีนบุรี	7.06	0.85	0.83	0.82	0.81	0.81	ทรงตัว
				313.00	*	*	*	*	*	

หมายเหตุ * ไม่ได้รับข้อมูล

ข้อมูลระดับน้ำจากระบบตรวจวัดสภาพทางไกลอัตโนมัติลุ่มน้ำบางปะกง-ปราจีนบุรี กรมทรัพยากรน้ำ

ข้อมูลระดับน้ำ (21 – 23 ม.ค. 2561 ที่มา: กรมทรัพยากรน้ำ เวลา 07.00 น.)

สถานี	ตำบล	อำเภอ	จังหวัด	ลุ่มน้ำ	ระดับ ตลิ่ง (ต่ำสุด)	อาทิตย์	จันทร์	อังคาร	แนวโน้ม (เพิ่ม/ ลด)
						21 ม.ค.	22 ม.ค.	23 ม.ค.	
บ้านทุ่งยายชี	ท่าตะเกียบ	ท่าตะเกียบ	ฉะเชิงเทรา	บางปะกง	5.80	2.65	2.65	2.61	ลดลง
บ้านป่าชะ	ป่าชะ	บ้านนา	นครนายก	บางปะกง	5.50	0.81	0.77	0.76	ลดลง
บ้านโคกอุดม	หนองกี่	กบินทร์บุรี	ปราจีนบุรี	ปราจีนบุรี	5.50	1.61	1.64	1.64	ทรงตัว
บ้านแก่งไทร	หนองบอน	เมืองสระแก้ว	สระแก้ว	ปราจีนบุรี	7.00	0.80	0.81	0.81	ทรงตัว

4) สรุป

- สถานการณ์น้ำในลุ่มน้ำบางปะกง อยู่ในภาวะปกติ (ระดับน้ำต่ำกว่าระดับตลิ่งต่ำสุด) และระดับน้ำในลำน้ำส่วนใหญ่มีแนวโน้มลดลง

- สถานการณ์น้ำในลุ่มน้ำปราจีนบุรี อยู่ในภาวะปกติ (ระดับน้ำต่ำกว่าระดับตลิ่งต่ำสุด) และระดับน้ำในลำน้ำส่วนใหญ่มีแนวโน้มลดลง

รายงานระดับน้ำจากกล้อง CCTV



รายงานระดับน้ำจากกล้อง CCTV
ณ. วันที่ 23 มกราคม พ.ศ. 2561



สรุปสถานการณ์น้ำในลำน้ำสายหลัก

สะพานพระแม่ย่า - อ.เมือง จ.สุโขทัย (ลุ่มน้ำยม) สถานการณ์น้ำปกติ
 สะพานนครน่านพัฒนา อ.เมือง จ.น่าน (ลุ่มน่าน) สถานการณ์น้ำปกติ
 เทศบาล ต.นาแก - อ.นาแก จ.นครพนม (ห้วยน้ำก่ำ/โขงอีสาน) สถานการณ์น้ำปกติ
 สติก - อ.สติก จ.บุรีรัมย์ (ลุ่มน้ำมูล) สถานการณ์น้ำปกติ
 เสนา อ.เสนา จ.พระนครศรีอยุธยา (ลุ่มน้ำเจ้าพระยา) สถานการณ์น้ำปกติ
 วัดพระรูป - อ.เมือง จ.สุพรรณบุรี (ลุ่มน้ำท่าจีน) สถานการณ์น้ำปกติ
 สถานีอุตะเขตอนล่าง - อ.หาดใหญ่ จ.สงขลา (ลุ่มน้ำทะเลสาบสงขลา) สถานการณ์น้ำปกติ

สะพานพระแม่ย่า - อ.เมือง จ.สุโขทัย (ลุ่มน้ำยม)

ระดับน้ำปัจจุบัน	43.10	ม.รทก.
ระดับตลิ่งต่ำสุด	48.59	ม.รทก.
ระดับท้องน้ำ	41.13	ม.รทก.

สะพานบ้านโพทะเล - อ.โพทะเล จ.พิจิตร (ลุ่มน้ำยม)

ระดับน้ำปัจจุบัน	25.45	ม.รทก.
ระดับตลิ่งต่ำสุด	31.63	ม.รทก.
ระดับท้องน้ำ	20.59	ม.รทก.

สะพานนครน่านพัฒนา อ.เมือง จ.น่าน (ลุ่มน่าน)

ระดับน้ำต่ำกว่าสตาฟ		
ระดับตลิ่งต่ำสุด	197.73	ม.รทก.
ระดับท้องน้ำ	190.94	ม.รทก.

<http://mekhala.dwr.go.th>

สถานีห้วยหลวง - อ.เมือง จ.อุดรธานี (ลุ่มน้ำโขง)

ระดับน้ำปัจจุบันต่ำกว่าสตาฟ		
ระดับตลิ่งต่ำสุด	169.93	ม.รทก.
ระดับท้องน้ำ	166.69	ม.รทก.

สถานีแม่น้ำเลย - อ.เมือง จ.เลย (ลุ่มน้ำโขง)

ระดับน้ำปัจจุบัน	230.20	ม.รทก.
ระดับตลิ่งต่ำสุด	-	ม.รทก.
ระดับท้องน้ำ	-	ม.รทก.

สถานีห้วยผาย - อ.แม่สาย จ.เชียงราย (แม่สาย/โขง)

ระดับน้ำปัจจุบันต่ำกว่าสตาฟ		
ระดับตลิ่งต่ำสุด	-	ม.รทก.
ระดับท้องน้ำ	394.87	ม.รทก.

สง.ส่วนอุทกหนองคาย - อ.เมือง จ.หนองคาย (ลุ่มน้ำโขง)

ระดับน้ำปัจจุบันต่ำกว่าสตาฟ		
ระดับตลิ่งต่ำสุด	166.65	ม.รทก.
ระดับท้องน้ำ	149.20	ม.รทก.

วัดทุ่งระกู - อ.โพนพิสัย จ.หนองคาย (ห้วยหลวง/โขงอีสาน)

ระดับน้ำปัจจุบันต่ำกว่าสตาฟ		
ระดับตลิ่งต่ำสุด	159.43	ม.รทก.
ระดับท้องน้ำ	147.95	ม.รทก.

บ้านศาลปากน้ำ - อ.ท่าอุเทน จ.นครพนม (แม่น้ำสงคราม/ลุ่มน้ำโขงอีสาน)

ระดับน้ำปัจจุบันต่ำกว่าสตาฟ		
ระดับตลิ่งต่ำสุด	142.11	ม.รทก.
ระดับท้องน้ำ	131.25	ม.รทก.

เทศบาล ต.นาแก - อ.นาแก จ.นครพนม (ห้วยน้ำก่ำ/โขงอีสาน)

ระดับน้ำปัจจุบัน	143.08	ม.รทก.
ระดับตลิ่งต่ำสุด	144.35	ม.รทก.
ระดับท้องน้ำ	138.09	ม.รทก.

ร.ร.เทศบาล 4 - อ.เมือง จ.นครราชสีมา
(ลำตะคอง/มูล)



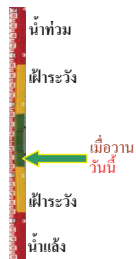
ระดับน้ำปัจจุบันต่ำกว่าสถาพ
ระดับตลิ่งต่ำสุด 178.00 ม.รทก.
ระดับท้องน้ำ - ม.รทก.



สตึก - อ.สตึก จ.บุรีรัมย์
(ลุ่มน้ำมูล)



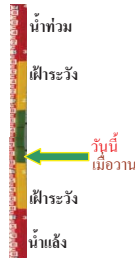
ระดับน้ำปัจจุบันต่ำกว่าสถาพ
ระดับตลิ่งต่ำสุด 128.76 ม.รทก.
ระดับท้องน้ำ 121.50 ม.รทก.



เชิงสะพานลิงห์บุรี - อ.เมือง จ.สิงห์บุรี
(ลุ่มน้ำเจ้าพระยา)



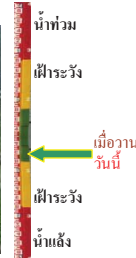
ระดับน้ำปัจจุบัน 2.20 ม.รทก.
ระดับตลิ่งต่ำสุด 11.50 ม.รทก.
ระดับท้องน้ำ -2.14 ม.รทก.



บ้านยางมณี - อ.โพธิ์ทอง จ.อ่างทอง
(ลุ่มน้ำเจ้าพระยา)



ระดับน้ำปัจจุบันต่ำกว่าสถาพ
ระดับตลิ่งต่ำสุด - ม.รทก.
ระดับท้องน้ำ - ม.รทก.



บ้านป้อม - อ.พระนครศรีอยุธยา
จ.พระนครศรีอยุธยา (ลุ่มน้ำเจ้าพระยา)



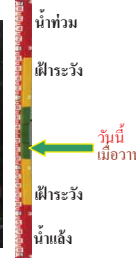
ระดับน้ำปัจจุบัน 0.70 ม.รทก.
ระดับตลิ่งต่ำสุด - ม.รทก.
ระดับท้องน้ำ - ม.รทก.



เสนา - อ.เสนา จ.พระนครศรีอยุธยา
(ลุ่มน้ำเจ้าพระยา)



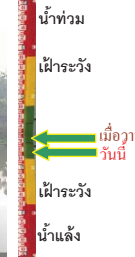
ระดับน้ำปัจจุบัน 1.40 ม.รทก.
ระดับตลิ่งต่ำสุด - ม.รทก.
ระดับท้องน้ำ - ม.รทก.



สะพานปรีดีฯ - อ.เมือง จ.พระนครศรีอยุธยา
(ลุ่มน้ำเจ้าพระยา)



ระดับน้ำปัจจุบัน -1.20 ม.รทก.
ระดับตลิ่งต่ำสุด - ม.รทก.
ระดับท้องน้ำ - ม.รทก.



สะพานบุญรัตนประชาคุณวัฒน์ - อ.สามพราน
จ.นครปฐม (ลุ่มน้ำท่าจีน)



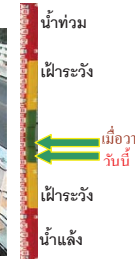
ระดับน้ำปัจจุบัน 0.38 ม.รทก.
ระดับตลิ่งต่ำสุด 1.46 ม.รทก.
ระดับท้องน้ำ -7.22 ม.รทก.



สะพานวัดพระรูป อ.เมือง จ.สุพรรณบุรี
(ลุ่มน้ำท่าจีน)



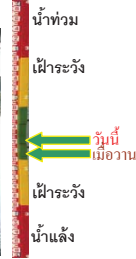
ระดับน้ำปัจจุบัน 1.10 ม.รทก.
ระดับตลิ่งต่ำสุด 3.32 ม.รทก.
ระดับท้องน้ำ -0.56 ม.รทก.



สะพานสามงาม-ท่าโบสถ์ อ.หันคา
จ.ชัยนาท (ลุ่มน้ำท่าจีน)



ระดับน้ำปัจจุบัน 12.32 ม.รทก.
ระดับตลิ่งต่ำสุด 13.14 ม.รทก.
ระดับท้องน้ำ 10.08 ม.รทก.



สภ.สุราษฎร์ธานี - อ.เมือง จ.สุราษฎร์ธานี
(ลุ่มน้ำตาปี)



ระดับน้ำปัจจุบันอยู่ต่ำกว่าสถาพ
ระดับตลิ่งต่ำสุด 2.60 ม.รทก.
ระดับท้องน้ำ -8.58 ม.รทก.



สถานีอุตะเกาตอนล่าง - อ.หาดใหญ่ จ.สงขลา
(ลุ่มน้ำทะเลสาบสงขลา)



ระดับน้ำปัจจุบัน 1.30 ม.รทก.
ระดับตลิ่งต่ำสุด 8.93 ม.รทก.
ระดับท้องน้ำ -1.93 ม.รทก.



สถานีคลองตะโหมด - อ.ตะโหมด จ.พัทลุง
(ลุ่มน้ำทะเลสาบสงขลา)



ระดับน้ำปัจจุบัน 22.90 ม.รทก.
ระดับตลิ่งต่ำสุด 27.94 ม.รทก.
ระดับท้องน้ำ 20.52 ม.รทก.

สถานีลำปำ - อ.เมือง จ.พัทลุง
(ลุ่มน้ำทะเลสาบสงขลา)



ระดับน้ำปัจจุบัน -0.10 ม.รทก.
ระดับตลิ่งต่ำสุด 1.15 ม.รทก.
ระดับท้องน้ำ -2.86 ม.รทก.



<http://mekhala.dwr.go.th>

จังหวัด	สถานที่ตั้งกล้อง	แม่น้ำ/ลุ่มน้ำ	วิกฤติ	วิกฤติ	ระดับน้ำ (ม.รทก.)			สถานการณ์
			น้ำแห้ง	น้ำท่วม	พ.ศ.2561			
			ระดับน้อยกว่า	ระดับมากกว่า	19 ม.ค.	22 ม.ค.	23 ม.ค.	
จ.สุโขทัย	สะพานพระเมรุ อ.เมือง	ยม	42.48	48.59	43.30	43.20	43.10	น้ำปกติ
จ.พิจิตร	สะพานโพทะเล อ.โพทะเล	ยม	22.58	30.63	25.65	25.50	25.45	น้ำปกติ
จ.น่าน	สะพานครน่านพัฒนา อ.เมือง	น่าน	192.17	197.73	192.40	192.40	192.40	น้ำปกติ
จ.อุดรธานี	สถานีห้วยหลวง อ.เมือง	โขง	-	-	N/A	N/A	N/A	น้ำปกติ
จ.เลย	สถานีแม่น้ำเลย อ.เมือง	โขง	-	-	230.20	230.20	230.20	น้ำปกติ
จ.เชียงราย	สถานีห้วยฝาย อ.แม่สาย	แม่สาย/โขง	395.79	396.50	N/A	N/A	N/A	น้ำปกติ
จ.หนองคาย	สง.ส่วนอุทกหนองคาย อ.เมือง	โขง	157.85	166.70	N/A	N/A	N/A	น้ำปกติ
จ.หนองคาย	วัดทุ่งธุดู อ.โพนพิสัย	ห้วยหลวง/โขงอีสาน	150.50	159.43	N/A	N/A	N/A	น้ำปกติ
จ.นครพนม	บ้านตาลปากน้ำ อ.ท่าอุเทน	น้ำสงคราม/โขงอีสาน	133.42	141.02	N/A	N/A	N/A	น้ำปกติ
จ.นครพนม	เทศบาล ต.นาแก อ.นาแก	ห้วยน้ำท่า/โขงอีสาน	139.05	142.42	143.08	143.08	143.03	น้ำปกติ
จ.นครราชสีมา	ร.ร.เทศบาล 4 อ.เมือง	ลำตะคอง/มูล	174.60	178.00	N/A	N/A	N/A	น้ำปกติ
จ.บุรีรัมย์	สตึก อ.สตึก	มูล	123.13	128.76	N/A	N/A	N/A	น้ำปกติ
จ.สิงห์บุรี	เชิงสะพานสิงห์บุรี อ.เมือง	เจ้าพระยา	3.45	11.50	2.20	2.20	2.20	น้ำปกติ
จ.อ่างทอง	บ้านยางมณี อ.โพธิ์ทอง	เจ้าพระยา	-	9.11	N/A	N/A	N/A	น้ำปกติ
จ. พระนครศรีอยุธยา	บ้านป้อม อ.พระนครศรีอยุธยา	เจ้าพระยา	-	-	0.70	0.70	0.70	น้ำปกติ
จ. พระนครศรีอยุธยา	อ.เสนา	น้อย/เจ้าพระยา	2.00	5.00	1.40	1.40	1.40	น้ำปกติ
จ. พระนครศรีอยุธยา	สะพานปรีดี อ.พระนครศรีอยุธยา	เจ้าพระยา	-	-	-0.85	-1.00	-1.20	น้ำปกติ
จ.นครปฐม	สะพานสุรดิษฐ์ประชาชนวัดน อ.สามพราน	ท่าจีน	-5.59	-0.30	0.68	0.28	0.38	น้ำปกติ
จ.สุพรรณบุรี	สะพานวัดพระรูป อ.เมือง	ท่าจีน	-1.26	2.75	1.30	1.25	1.10	น้ำปกติ
จ.สุพรรณบุรี	สะพานข้ามแม่น้ำท่าจีน อ.สามชุก	ท่าจีน	1.55	5.18	N/A	N/A	N/A	น้ำปกติ
จ.ชัยนาท	สะพานสามง่าม-ท่าโบสถ์ อ.หันคา	ท่าจีน	10.69	12.83	12.22	12.22	12.32	น้ำปกติ
จ.จันทบุรี	ตรงข้ามวัดจันทาราม อ.เมือง	จันทบุรี/อ่าวไทย	0.20	3.73	N/A	N/A	N/A	น้ำปกติ
จ.ประจวบคีรีขันธ์	ร.ร.อนุบาลบางสะพาน อ.บางสะพาน	คลองบางสะพาน/ชายฝั่งทะเลตะวันตก	-	3.30	N/A	N/A	N/A	น้ำปกติ
จ.สุราษฎร์ธานี	สภ.จ.สุราษฎร์ธานี อ.เมือง	ตาปี	-	2.28	N/A	N/A	N/A	น้ำปกติ
จ.สงขลา	สถานีคลองคูะขนาดกลาง อ.หาดใหญ่	ทะเลสาบสงขลา	-	-	1.60	1.50	1.30	น้ำปกติ
จ.พัทลุง	สถานีคลองตะโหมด อ.ตะโหมด	ทะเลสาบสงขลา	-	-	22.70	22.70	22.70	น้ำปกติ
จ.พัทลุง	สถานีลำปำ อ.เมือง	ทะเลสาบสงขลา	-	-	-0.15	-0.10	-0.10	น้ำปกติ

<http://mekhala.dwr.go.th>

****ม.รทก. คือ** เมตรเทียบกับระดับน้ำทะเลปานกลาง

**** ระดับน้ำทะเลปานกลาง (Mean Sea Level) หรือ ร.ท.ก.** เป็นค่าการวัด ระดับน้ำทะเลขึ้นสูงสุด (High Tide : HT) และลงต่ำสุด (Low Tide : LT) ของแต่ละวันในช่วงระยะเวลาที่กำหนด แล้วนำค่ามาเฉลี่ยเป็นระดับน้ำทะเลปานกลาง สำหรับระยะเวลาที่ทำการรังวัดโดยทั่วไปจะต้องวัดเป็นเวลา ๑๘.๖ ปี ตามวัฏจักรของน้ำ ระดับน้ำทะเลปานกลางของแต่ละบริเวณทั่วโลกอาจจะมีค่าสูงไม่เท่ากัน

ในประเทศไทยใช้เวลาในการวัด ๕ ปี โดยเลือกที่ตำบลเกาะหลัก จังหวัดประจวบคีรีขันธ์ เป็นที่วัด แล้วนำมาหาค่าเฉลี่ย เพื่อใช้เป็นค่าระดับน้ำทะเลปานกลาง ให้มีค่า ๐.๐๐๐ เมตร ทำการถ่ายโยงมายังหมุด BM-A (ซึ่งถือว่าเป็นหมุดหลักฐานหมุดแรกของประเทศไทย) ซึ่งมีค่าระดับน้ำทะเลปานกลาง ๑.๔๔๗๗ เมตร