



รายงานการเฝ้าระวังติดตามสถานการณ์น้ำและความช่วยเหลือ  
ศูนย์ปฏิบัติการทรัพยากรธรรมชาติและสิ่งแวดล้อม (ด้านทรัพยากรน้ำ)  
กระทรวงทรัพยากรธรรมชาติและสิ่งแวดล้อม



กองวิเคราะห์และประเมินสถานการณ์น้ำ กรมทรัพยากรน้ำ

โทรศัพท์ ๐ ๒๒๗๑ ๖๐๐๐ ต่อ ๖๔๔๕ โทรสาร ๐ ๒๒๗๘ ๖๖๒๙ www.dwr.go.th IDLine: mekhalawoc Email: mekhala@dwr.mail.go.th

รายงานฉบับที่ ๐๗๔/๒๕๖๘

เวลา ๐๘.๐๐ น.

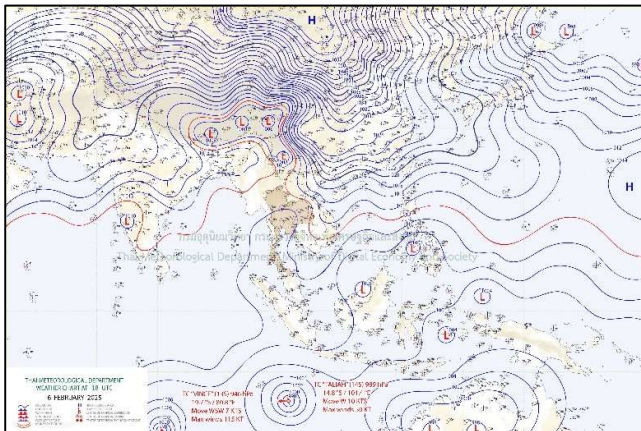
วันที่ ๗ กุมภาพันธ์ ๒๕๖๘

เรียน รมว.ทส. เลขาธิการ รมว.ทส. ที่ปรึกษา รมว.ทส. ปกท.ทส. รอง ปกท.ทส. อทน. อทบ. และหน่วยงานที่เกี่ยวข้อง

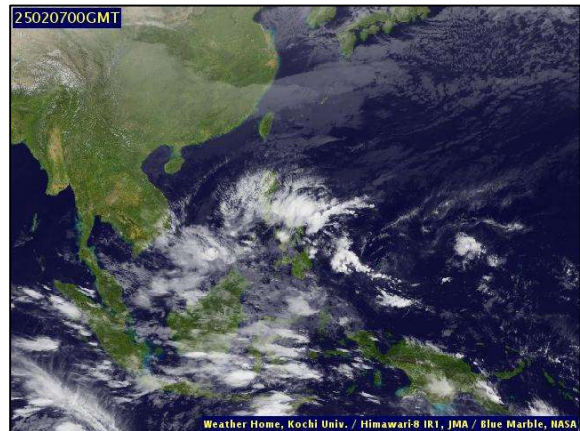
๑. สภาวะอากาศ เวลา ๐๕.๐๐ น. (กรมอุตุนิยมวิทยา)

พยากรณ์อากาศ ๒๔ ชั่วโมงข้างหน้า บริเวณความกดอากาศสูงหรือมวลอากาศเย็นกำลังปานกลางถึงค่อนข้างแรง ระลอกใหม่จากประเทศจีนได้แผ่ปกคลุมถึงประเทศเวียดนามตอนบนแล้ว คาดว่าจะแผ่ปกคลุมภาคตะวันออกเฉียงเหนือใน ค่ำคืนนี้ (วันที่ ๗ ก.พ. ๖๘) ทำให้ภาคตะวันออกเฉียงเหนือมีอุณหภูมิลดลง ๒-๓ องศาเซลเซียส กับมีลมแรง ส่วนภาคอื่นๆ ยังคงมีอากาศเย็นกับมีหมอกในตอนเช้า และจะเริ่มมีอุณหภูมิลดลงในวันถัดไป สำหรับบริเวณยอดดอยมีอากาศหนาวถึงหนาวจัด และยอดภูมีอากาศเย็นถึงหนาว ขอให้ประชาชนในบริเวณดังกล่าวดูแลรักษาสุขภาพเนื่องจากสภาพอากาศที่เปลี่ยนแปลง รวมทั้งเพิ่มความระมัดระวังในการสัญจรผ่านบริเวณที่มีหมอกไว้ด้วย สำหรับลมตะวันออกเฉียงใต้กำลังปานกลางพัดปกคลุมอ่าวไทยตอนล่างและภาคใต้ ทำให้ภาคใต้มีฝนเล็กน้อยบางแห่ง ส่วนคลื่นลมบริเวณอ่าวไทยตอนล่างมีกำลังปานกลาง โดยมีคลื่นสูง ๑-๒ เมตร ขอให้ชาวเรือบริเวณอ่าวไทยตอนล่างเดินเรือด้วยความระมัดระวังไว้ด้วย

อนึ่ง ในช่วงวันที่ ๘-๑๐ ก.พ. ๖๘ บริเวณความกดอากาศสูงหรือมวลอากาศเย็นกำลังปานกลางถึงค่อนข้างแรงระลอกใหม่จากประเทศจีนจะแผ่ลงมาปกคลุมประเทศไทยตอนบนและทะเลจีนใต้ ลักษณะเช่นนี้ทำให้บริเวณดังกล่าวจะมีอุณหภูมิลดลงกับมีลมแรง โดยภาคตะวันออกเฉียงเหนือจะมีอุณหภูมิลดลง ๓-๕ องศาเซลเซียส ส่วนภาคเหนือ ภาคกลาง รวมทั้งกรุงเทพมหานครและปริมณฑล ภาคตะวันออก และภาคใต้ตอนบน อุณหภูมิจะลดลง ๒-๔ องศาเซลเซียส สำหรับมรสุมตะวันออกเฉียงเหนือที่พัดปกคลุมอ่าวไทย ภาคใต้ และทะเลอันดามันจะมีกำลังแรงขึ้น ทำให้ภาคใต้มีฟ้าคะนองบางแห่ง ส่วนคลื่นลมบริเวณอ่าวไทยและทะเลอันดามันมีกำลังแรงขึ้น โดยอ่าวไทยตอนล่างมีคลื่นสูง ๒-๓ เมตร บริเวณที่มีฝนฟ้าคะนองคลื่นสูงมากกว่า ๓ เมตร ขอให้ชาวเรือบริเวณอ่าวไทยและทะเลอันดามันควรเดินเรือด้วยความระมัดระวังและหลีกเลี่ยงการเดินเรือในบริเวณที่มีฝนฟ้าคะนองไว้ด้วย และเรือเล็กบริเวณอ่าวไทยควรงดออกจากฝั่งในช่วงวันดังกล่าว

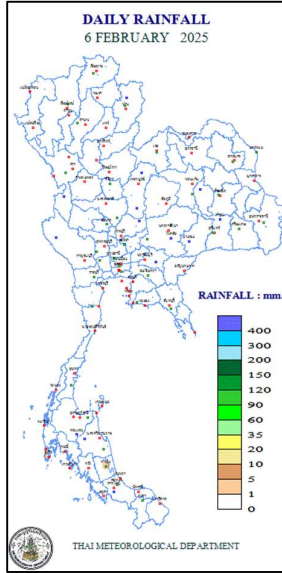


แผนที่อากาศ วันที่ ๗ ก.พ. ๒๕๖๘ เวลา ๐๑.๐๐ น.



ภาพถ่ายดาวเทียม วันที่ ๗ ก.พ. ๒๕๖๘ เวลา ๐๗.๐๐ น.

๒. ปริมาณฝนสะสม ณ เวลา ๐๗.๐๐ น.(เมื่อวาน) - ๐๗.๐๐ น.(วันนี้) (กรมอุตุนิยมวิทยา)



จุดตรวจวัด	ปริมาณฝน (มม.)
จ.ภูเก็ต	๔.๓
จ.พัทลุง (สภษ.)	๑.๓

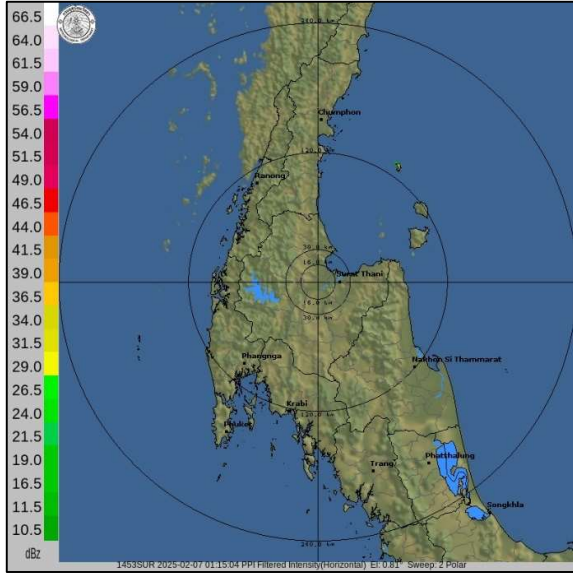
๓. ปริมาณฝนสะสมของพื้นที่ลาดเชิงเขา ๑๒ ชม. ที่ผ่านมา (กรมทรัพยากรน้ำ)

รหัสสถานี	จุดตรวจวัด	ปริมาณฝน (มม./๑๒ ชม.)
STN๑๗๗๒	ชุมชนบึงแก้วหลวง ต.กะทู้ อ.กะทู้ จ.ภูเก็ต	๓.๕
STN๑๐๔๓	บ้านโนนแจะ ต.ปากทรง อ.พะโต๊ะ จ.ชุมพร	๒.๕
STN๑๔๔๐	บ้านห้วยสะแพด ต.แม่สอย อ.จอมทอง จ.เชียงใหม่	๑.๕
STN๑๑๗๓	บ้านต้นงุ่น ต.หัวเมือง อ.เมืองปาน จ.ลำปาง	๑.๐
STN๐๑๗๓	บ้านแหลมหิน ต.หล่อยูง อ.ตะกั่วทุ่ง จ.พังงา	๐.๕
STN๑๗๖๒	บ้านบางวัน ต.บางวัน อ.คุระบุรี จ.พังงา	๐.๕
STN๑๖๔๘	บ้านลีมาบูโร๊ะ ต.บาโจยซิแน อ.ยะหา จ.ยะลา	๐.๕
STN๑๕๕๐	บ้านเขาดิน (บ้านสระพื้) ต.หน้าเขา อ.เขาพนม จ.กระบี่	๐.๕
-	-	-
-	-	-

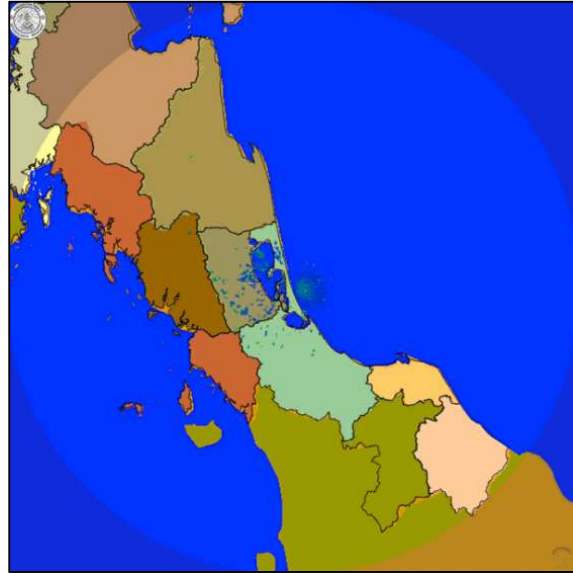
๔. ค่าความชื้นในดิน (กรมทรัพยากรน้ำ/คณะกรรมการแม่น้ำโขง)

ภูมิภาค	ความชื้นในดิน [-] ๑๗ ธ.ค. ๖๗	ความชื้นในดิน [-] ๑๗ ม.ค. ๖๘	แนวโน้ม
เหนือ	๐ - ๒๐	๐ - ๒๐	ลดลง
กลาง	๐ - ๒๐	๐ - ๒๐	ลดลง
ตะวันออกเฉียงเหนือ	๐ - ๒๐	๐ - ๒๐	ลดลง
ตะวันออก	๒๐ - ๔๐	๒๐ - ๔๐	ทรงตัว
ตะวันตก	๐ - ๒๐	๐ - ๒๐	ลดลง
ใต้	๘๐ - ๑๐๐	๔๐ - ๖๐	ลดลง

**๕. เรดาร์ตรวจอากาศ ณ วันที่ ๗ กุมภาพันธ์ ๒๕๖๘ (กรมอุตุนิยมวิทยา)**



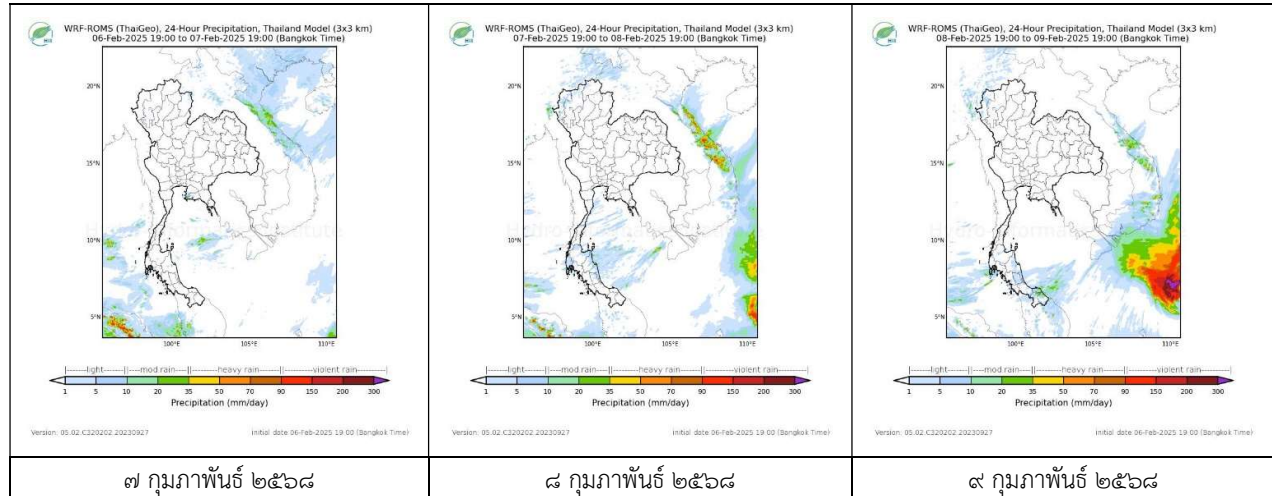
สถานีสุราษฎร์ธานี เวลา ๐๘.๑๕ น.



สถานีสทิงพระ จ.สงขลา เวลา ๐๘.๑๕ น.

จากเรดาร์ตรวจอากาศไม่พบกลุ่มเมฆฝนบริเวณประเทศไทย

**๖. แผนภาพคาดการณ์ฝนล่วงหน้า ๓ วัน (สถาบันสารสนเทศทรัพยากรน้ำ (องค์การมหาชน))**



**๗. สถานการณ์น้ำในแหล่งเก็บกักน้ำ ณ วันที่ ๖ กุมภาพันธ์ ๒๕๖๘ (กรมชลประทาน กรมทรัพยากรน้ำ และสทช.)**

๗.๑ ปริมาณน้ำในอ่างฯ ๕๑,๙๘๒ ล้าน ลบ.ม. คิดเป็นร้อยละ ๗๓ (ปริมาณน้ำใช้การได้ ๒๘,๔๔๓ ล้าน ลบ.ม. คิดเป็นร้อยละ ๖๐) ปริมาณน้ำในอ่างฯ เทียบกับปี ๒๕๖๗ (๕๐,๔๖๘ ล้าน ลบ.ม. คิดเป็นร้อยละ ๗๑) มากกว่าปี ๒๕๖๗ จำนวน ๑,๕๑๓ ล้าน ลบ.ม. ปริมาณน้ำไหลลงอ่างฯ จำนวน ๒๖.๒๙ ล้าน ลบ.ม. ปริมาณน้ำระบายจำนวน ๑๓๗.๕๔ ล้าน ลบ.ม. สามารถรับน้ำได้อีก ๑๘,๙๕๐ ล้าน ลบ.ม.

อ่างเก็บน้ำ	ความจุที่ รณก. (ล้าน ลบ.ม.)	ปริมาตร น้ำในอ่าง		ปริมาตร น้ำใช้การได้		ปริมาตร น้ำไหลลงอ่าง		ปริมาตร น้ำระบาย		ปริมาตรน้ำ รับได้อีก (ล้าน ม. <sup>๓</sup> ) (ความจุที่ รณก. ปริมาณน้ำ ปัจจุบัน)
		ปริมาตร (ล้าน ม. <sup>๓</sup> )	% น้ำ เก็บ กัก	ปริมาตร (ล้าน ม. <sup>๓</sup> )	% น้ำใช้ การ	วันนี้ (ล้าน ม. <sup>๓</sup> )	เมื่อวาน (ล้าน ม. <sup>๓</sup> )	วันนี้ (ล้าน ม. <sup>๓</sup> )	เมื่อวาน (ล้าน ม. <sup>๓</sup> )	
๑.ภูมีพล	๑๓,๔๖๒	๙,๒๒๕	๖๙	๕,๔๒๕	๕๖	๔.๘๑	๒.๒๓	๓๑.๐๒	๓๑.๐๔	๔,๒๓๗
๒.สิริกิติ์	๙,๕๑๐	๗,๔๗๙	๗๙	๔,๖๒๙	๖๙	๓.๗๐	๓.๖๓	๒๗.๙๖	๒๗.๙๓	๒,๐๓๑
๓.จุฬารัตน์	๑๖๔	๗๙	๔๘	๔๒	๓๓	๐.๐๓	๐.๐๙	๐.๐๐	๐.๐๐	๘๕
๔.อุบลรัตน์	๒,๔๓๑	๑,๔๗๒	๖๑	๘๙๐	๔๘	๐.๐๐	๐.๐๐	๗.๐๖	๗.๐๕	๙๕๙

๕.ลำปาง	๑,๙๘๐	๑,๔๒๐	๗๒	๑,๓๒๐	๗๐	๐.๑๘	๐.๐๐	๖.๓๔	๖.๓๕	๕๖๐
๖.สุรินทร์	๑,๙๖๖	๑,๒๘๙	๖๕	๔๕๖	๔๐	๑.๖๑	๐.๐๐	๐.๕๓	๐.๕๒	๖๗๗
๗.ป่าสักชลสิทธิ์	๙๖๐	๕๘๖	๖๑	๕๘๓	๖๑	๐.๒๓	๑.๖๒	๕.๑๙	๕.๒๐	๓๗๔
๘.ศรีนครินทร์	๑๗,๗๔๕	๑๔,๑๖๓	๘๐	๓,๘๙๘	๕๒	๓.๘๐	๕.๓๔	๑๒.๙๗	๑๓.๑๐	๓,๕๘๒
๙.วชิราลงกรณ	๘,๘๖๐	๖,๙๐๕	๗๘	๓,๘๙๓	๖๗	๑.๐๗	๑.๐๖	๙.๙๗	๙.๙๗	๑,๙๕๕
๑๐.ขุนด่านปราการชล	๒๒๔	๑๓๒	๕๙	๑๒๙	๕๘	๐.๐๐	๐.๐๐	๑.๕๑	๐.๘๙	๙๒
๑๑.รัชชประภา	๕,๖๓๙	๔,๐๕๕	๗๒	๒,๗๐๔	๖๓	๒.๑๔	๒.๑๗	๖.๐๖	๖.๐๙	๑,๕๘๔
๑๒.บางยาง	๑,๔๕๔	๑,๒๓๙	๘๕	๙๖๓	๘๒	๕.๖๙	๔.๗๐	๑๐.๐๔	๑๐.๐๖	๒๑๕

๗.๒ อย่างเก็บน้ำขนาดกลาง ๔๓๕ แห่ง มีปริมาณน้ำ ๓,๕๑๑ ล้าน ลบ.ม. (๖๕%) ปริมาณน้ำใช้การ ๓,๑๑๐ ล้าน ลบ.ม. (๖๒%)

๗.๓ แหล่งน้ำในพื้นที่นอกเขตชลประทาน ๑๐๒,๐๙๙ แห่ง มีปริมาณน้ำรวม ๖,๑๖๕ ล้าน ลบ.ม. (๗๒%)

๗.๔ แหล่งน้ำขนาดเล็กนอกเขตชลประทาน ๒๗๓ แห่ง ตรวจวัดโดยกรมทรัพยากรน้ำ เริ่มต้นฤดูฝน มีปริมาณน้ำ ๒๐๗.๑ ล้าน ลบ.ม.

(๕๔%) ปริมาณน้ำปัจจุบัน ๓๙๔.๒ ล้าน ลบ.ม. (๗๕%)

ภูมิภาค	จำนวน (แห่ง)	ปริมาณรวม (ล้าน ลบ.ม.)	ปริมาณน้ำ (ล้าน ลบ.ม.)							
			เดือน						ปัจจุบัน	
			ก.ค. ๒๕๖๗	ส.ค. ๒๕๖๗	ก.ย. ๒๕๖๗	ต.ค. ๒๕๖๗	พ.ย. ๒๕๖๗	ธ.ค. ๒๕๖๗	๒๐ ม.ค. ๒๕๖๘	ร้อยละ
เหนือ	๑๗,๒๔๙	๙๙๒	๕๘๓	๗๗๖	๘๗๕	๙๖๐	๙๖๔	๙๑๖	๘๘๙	๘๙
ตะวันออกเฉียงเหนือ	๕๔,๕๔๗	๔,๓๘๒	๒,๘๑๐	๓,๐๔๓	๓,๙๘๖	๓,๙๒๙	๓,๗๖๓	๓,๓๖๗	๓,๑๗๑	๗๒
กลาง	๑๖,๓๖๗	๑,๕๗๔	๖๗๒	๖๙๓	๙๘๙	๑,๒๗๓	๑,๒๔๔	๑,๐๕๘	๑,๐๑๘	๖๔
ตะวันออก	๗,๘๐๔	๙๙๒	๗๗๔	๗๑๗	๙๐๓	๑,๑๐๗	๑,๑๑๗	๙๘๗	๙๑๒	๙๑
ตะวันตก	๒,๕๐๖	๑๙๒	๔๕	๕๔	๖๓	๙๒	๑๒๗	๑๒๑	๑๑๖	๖๐
ใต้	๓,๖๒๖	๓๓๘	๑๔๗	๑๔๔	๑๕๙	๑๗๙	๒๕๒	๒๘๘	๒๘๖	๘๔
รวม	๑๐๒,๐๙๙.๐๐	๘,๔๗๐	๕,๐๓๑	๕,๔๒๗	๖,๙๗๕	๗,๕๔๐	๗,๔๖๗	๖,๗๓๗	๖,๓๙๒	๗๕

๘. สถานการณ์น้ำในประเทศ ณ วันที่ ๔ - ๗ กุมภาพันธ์ ๒๕๖๘ (กรมชลประทาน)

สถานี	แม่น้ำ	อำเภอ	จังหวัด	ระดับตลิ่ง (ม.รทก.)	ระดับน้ำ (ม.รทก.)				แนวโน้ม	เปรียบเทียบระดับตลิ่ง
					อังคาร	พุธ	พฤหัสบดี	ศุกร์		
					๔ ก.พ.	๕ ก.พ.	๖ ก.พ.	๗ ก.พ.		
P.๑	ปิง	เมือง	เชียงใหม่	๓.๗๐	๑.๒๔	๑.๐๘	๑.๔๘	๑.๔๘	ทรงตัว	-๒.๒๒
W.๑C	วัง	เมือง	ลำปาง	๕.๒๐	๐.๒๔	-๐.๗๒	-๐.๗๖	-๐.๗๘	ลดลง	-๕.๙๘
Y.๑๖	ยม	บางระกำ	พิษณุโลก	๗.๓๐	๔.๓๒	๔.๓๒	๔.๓๖	๔.๓๕	ลดลง	-๒.๙๕
N.๗A	น่าน	เมือง	พิจิตร	๙.๘๗	๓.๑๒	๓.๑๕	๓.๐๕	๓.๐๒	ลดลง	-๖.๘๕
C.๒	เจ้าพระยา	เมือง	นครสวรรค์	๒๕.๗๐	๑๘.๐๔	๑๘.๐๐	๑๘.๐๖	๑๗.๙๙	ลดลง	-๗.๗๑
C.๑๓	เจ้าพระยา	สรรพยา	ชัยนาท	๑๖.๓๔	๕.๖๑	๕.๖๑	๕.๔๙	๕.๔๙	ทรงตัว	-๑๐.๘๕
M.๖A	มูล	สตึก	บุรีรัมย์	๗.๙๕	-๐.๒๙	-๐.๒๙	-๐.๒๘	-๐.๒๙	ลดลง	-๘.๒๔
M.๑๙๑	ลำตะคอง	เมือง	นครราชสีมา	๓.๕๐	๑.๒๑	๑.๓๐	๑.๓๙	๐.๗๙	ลดลง	-๒.๗๑
M.๗	มูล	เมือง	อุบลราชธานี	๗.๐๐	๒.๙๔	๒.๙๑	๒.๙๐	๒.๘๙	ลดลง	-๔.๑๑
M.๖๙	ลำเซบก	ทรายมูล	อุบลราชธานี	๙.๗๐	๔.๙๗	๔.๘๓	๔.๕๕	๔.๔๓	ลดลง	-๕.๒๗
X.๖๔	คลองท่าแซะ	ท่าแซะ	ชุมพร	๑๗.๑๓	๗.๗๓	๗.๗๑	๗.๗๑	๗.๗๑	ทรงตัว	-๙.๔๒
X.๒๐๓	ภาคใต้ตะวันออกตอนบน	เมือง	นครศรีธรรมราช	๑๐.๕๐	๘.๑๔	๘.๐๖	๘.๑๐	๘.๐๙	ลดลง	-๒.๔๑
X.๒๗๔	แม่น้ำโก-ลก	แว้ง	นราธิวาส	๒๓.๕๐	๑๘.๕๕	๑๘.๕๒	๑๘.๔๙	๑๘.๔๕	ลดลง	-๕.๐๕
X.๓๗A	แม่น้ำตาปี	พระแสง	สุราษฎร์ธานี	๑๑.๗๐	๕.๑๐	๕.๐๗	๕.๐๕	๕.๐๒	ลดลง	-๖.๖๘

\*\*\* ยังไม่ได้รับรายงาน

### ๙. สถานการณ์น้ำในพื้นที่ลุ่มน้ำโขง ณ วันที่ ๗ กุมภาพันธ์ ๒๕๖๘ (คณะกรรมการแม่น้ำโขง)

สถานี	ระดับ อ้างอิง (ม.รทก.)	ระดับ ตลิ่ง (ม.)	ระดับน้ำ (ม.)					เปรียบเทียบ ระดับ ตลิ่ง (ม.)	ผลต่างของระดับน้ำ (ม.)		แนวโน้ม
			๓ ก.พ.	๔ ก.พ.	๕ ก.พ.	๖ ก.พ.	๗ ก.พ.		๓ วัน ย้อนหลัง	๕ วัน ย้อนหลัง	
อ.เชียงแสน จ.เชียงราย	๓๕๗.๑๑๐	๑๒.๘๐	๒.๑๐	๒.๑๐	๒.๓๖	๒.๖๘	๒.๗๘	-๑๐.๐๒	๐.๔๒	๐.๖๘	เพิ่มขึ้น
อ.เชียงคาน จ.เลย	๑๙๔.๑๑๘	๑๖.๐๐	๔.๑๘	๔.๐๐	๔.๐๗	๓.๙๕	๓.๙๔	-๑๒.๐๖	-๐.๑๓	-๐.๒๔	ลดลง
อ.เมือง จ.หนองคาย	๑๕๓.๖๔๘	๑๒.๒๐	๑.๒๘	๑.๒๓	๑.๑๒	๑.๐๘	๑.๑๐	-๑๑.๑๐	-๐.๐๒	-๐.๑๘	เพิ่มขึ้น
อ.เมือง จ.นครพนม	๑๓๒.๖๘๐	๑๒.๐๐	๑.๖๔	๑.๕๖	๑.๔๘	๑.๔๙	๑.๕๓	-๑๐.๔๗	๐.๐๕	-๐.๑๑	เพิ่มขึ้น
อ.เมือง จ.มุกดาหาร	๑๒๔.๒๑๙	๑๒.๕๐	๑.๙๗	๑.๙๑	๑.๘๓	๑.๘๒	๑.๘๒	-๑๐.๖๘	-๐.๐๑	-๐.๑๕	ทรงตัว
อ.โขงเจียม จ.อุบลราชธานี	๘๙.๐๓๐	๑๔.๕๐	๒.๒๓	๒.๒๖	๒.๒๕	๒.๑๙	๒.๑๕	-๑๒.๓๕	-๐.๑๐	-๐.๐๘	ลดลง

\*\*\*ไม่มีสถานการณ์

### ๑๐. สถานการณ์เตือนภัย Early Warning ณ วันที่ ๗ กุมภาพันธ์ ๒๕๖๘ (กรมทรัพยากรน้ำ)

การแจ้งเตือน	สถานี	การแจ้งเตือน	ช่วงเวลา
เตือนสีแดง (อพยพ)	-	-	-
เตือนสีเหลือง (เตือนภัย)	-	-	-
เตือนสีเขียว (เฝ้าระวัง)	-	-	-

\*\*\* ไม่มีสถานการณ์

### ๑๑. พื้นที่ติดตามและเฝ้าระวังสถานการณ์ธรณีพิบัติภัย ณ วันที่ ๗ กุมภาพันธ์ ๒๕๖๘ (กรมทรัพยากรธรณี)

เนื่องจากในพื้นที่เสี่ยงภัยแผ่นดินถล่มมีปริมาณน้ำฝนไม่ถึงเกณฑ์การเฝ้าระวัง ประกอบกับไม่มีพื้นที่คาดการณ์ปริมาณน้ำฝนที่อาจก่อให้เกิดแผ่นดินถล่มล่วงหน้า จึงไม่มีพื้นที่ติดตามสถานการณ์ธรณีพิบัติภัยแผ่นดินถล่มและน้ำป่าไหลหลาก

### ๑๒. เหตุการณ์วิกฤตน้ำปัจจุบัน ณ วันที่ ๗ กุมภาพันธ์ ๒๕๖๘ [๑๕.๐๐ น. (เมื่อวาน) - ๐๘.๐๐ น. (วันนี้)]

ไม่มีสถานการณ์

### ๑๓. สถานการณ์ภาวะน้ำท่วม และสถานการณ์ฝนแล้ง/ฝนทิ้งช่วง ณ วันที่ ๗ กุมภาพันธ์ ๒๕๖๘ (ปก.)

ไม่มีสถานการณ์

### ๑๔. ลักษณะอากาศ ๗ วันข้างหน้า (ระหว่างวันที่ ๖ - ๑๒ กุมภาพันธ์ ๒๕๖๘)

ในช่วงวันที่ ๖ - ๗ ก.พ. และ ๑๑ - ๑๒ ก.พ. บริเวณความกดอากาศสูงหรือมวลอากาศเย็นที่ปกคลุมประเทศไทยและทะเลจีนใต้มีกำลังอ่อนลง ลักษณะเช่นนี้ทำให้ประเทศไทยตอนบนจะมีอุณหภูมิสูงขึ้น ๑ - ๓ องศาเซลเซียส กับมีหมอกในตอนเช้า และมีหมอกหนาบางพื้นที่ แต่ยังคงมีอากาศเย็นถึงหนาวในภาคเหนือ และภาคตะวันออกเฉียงเหนือ ส่วนภาคกลาง ภาคตะวันออก และภาคใต้มีอากาศเย็นในตอนเช้า สำหรับบมรสุมตะวันออกเฉียงเหนือกำลังปานกลางที่พัดปกคลุมอ่าวไทย ภาคใต้ และทะเลอันดามันจะมีกำลังอ่อนลง ทำให้ภาคใต้มีฝนเล็กน้อยบางแห่ง ส่วนคลื่นลมบริเวณอ่าวไทยและทะเลอันดามันจะมีกำลังอ่อนลง โดยอ่าวไทยตอนล่างมีคลื่นสูง ๑ - ๒ เมตร อ่าวไทยตอนบนและทะเลอันดามันมีคลื่นประมาณ ๑ เมตร ห่างฝั่งคลื่นสูงมากกว่า ๑ เมตร

ส่วนในช่วงวันที่ ๘ - ๑๐ ก.พ. บริเวณความกดอากาศสูงหรือมวลอากาศเย็นกำลังปานกลางถึงค่อนข้างแรงระลอกใหม่จากประเทศจีนจะแผ่ลงมาปกคลุมประเทศไทยตอนบน และทะเลจีนใต้ ลักษณะเช่นนี้ทำให้บริเวณดังกล่าวจะมีอุณหภูมิลดลง กับมีลมแรง โดยภาคตะวันออกเฉียงเหนือจะมีอุณหภูมิลดลง ๓ - ๕ องศาเซลเซียส ส่วนภาคเหนือ ภาคกลาง รวมทั้งกรุงเทพมหานครและปริมณฑล ภาคตะวันออก และภาคใต้ตอนบนอุณหภูมิจะลดลง ๒ - ๔ องศาเซลเซียส สำหรับบมรสุมตะวันออกเฉียงเหนือที่พัดปกคลุมอ่าวไทย ภาคใต้ และทะเลอันดามันมีกำลังแรงขึ้น ทำให้ภาคใต้ฝั่งตะวันออกมีฟ้าคะนองบางแห่ง

ส่วนคลื่นลมบริเวณอ่าวไทยและทะเลอันดามันมีกำลังแรงขึ้น โดยอ่าวไทยตอนล่างมีคลื่นสูง ๒ - ๓ เมตร บริเวณที่มีฝนฟ้าคะนองคลื่นสูงมากกว่า ๓ เมตร อ่าวไทยตอนบนมีคลื่นสูงประมาณ ๒ เมตร บริเวณที่มีฝนฟ้าคะนองคลื่นสูงมากกว่า ๒ เมตร และทะเลอันดามันมีคลื่นสูงประมาณ ๑ เมตร ห่างฝั่งคลื่นสูง ๑ - ๒ เมตร บริเวณที่มีฝนฟ้าคะนองคลื่นสูงมากกว่า ๒ เมตร

### ๑๕. ความช่วยเหลือในพื้นที่ประสบปัญหาภัยน้ำท่วมสะสมของกรมทรัพยากรน้ำ

ความช่วยเหลือในพื้นที่ประสบปัญหาภัยน้ำท่วม ตั้งแต่วันที่ ๑ ตุลาคม ๒๕๖๗ - ๖ กุมภาพันธ์ ๒๕๖๘

หน่วยงาน	จังหวัด	ปริมาณการ สูบน้ำ (ลบ.ม.)	ปริมาณการ แจกจ่ายน้ำ สะอาด (ลิตร)	ประโยชน์ที่ได้รับ			
				อุปโภค-บริโภค		พื้นที่เกษตร (ไร่)	
				ครัวเรือน	ประชากร	ไร่	ชนิดพืช
สทท.๑	ลำปาง	๓๘,๐๘๐	๑๒๐,๖๐๐	๕๒๐	๑,๖๗๕	๖๐	-
	ตาก	-	๑,๒๐๐	-	-	-	-
	เชียงใหม่	๒,๘๔๕,๔๖๐	๑,๒๐๐	๖,๗๒๔	๑๙,๐๑๓	๓๐,๔๔๗	-
สทท.๒	กรุงเทพมหานคร	๖๖๔,๒๐๐	-	๑,๕๐๐	๒,๗๐๐	-	-
	สระบุรี	๓๙๔,๒๐๐	-	๒,๔๔๕	๕,๕๑๖	-	-
	นครสวรรค์	๒๔๙,๔๘๐	-	๑,๖๙๔	๔,๒๐๗	๑,๐๐๐	นาข้าว
	เพชรบูรณ์	๘,๑๐๐	-	-	๗๐๐	-	-
สทท.๓	อุดรธานี	๓,๘๖๘,๗๐๔	-	๑๘,๘๘๑	๕๒,๕๑๕	-	-
	เลย	๔,๗๔๓,๐๗๒	-	๘๗,๗๙๗	๒๔๐,๕๔๓	-	-
สทท.๔	ขอนแก่น	๑,๗๒๘,๐๐๐	-	๒๙,๐๓๒	๔๘,๖๖๔	-	-
สทท.๕	นครราชสีมา	๔๗๕,๖๘๐	-	๕,๖๔๔	๑๑,๐๔๐	-	-
สทท.๖	ระยอง	๑๒๔,๘๐๐	-	๔,๘๐๐	๑๙,๒๗๒	-	-
	ปราจีนบุรี	๓๒๘,๙๕๐	-	๘,๑๒๔	๑๒,๘๘๓	-	-
	ฉะเชิงเทรา	๑๖,๐๐๐	-	๘๕	๒๓๒	๑,๕๐๐	นาข้าว
สทท.๗	ราชบุรี	๑๔๒,๕๖๐	-	๑,๐๘๖	๓,๑๔๓	๒๙๕	ฝรั่ง,มะพร้าว,ข้าวโพด,กล้วย
	สุพรรณบุรี	๒๓๖,๕๒๐	-	๒๐๐	๔๕๐	-	-
	นครปฐม	๕๓๙,๔๖๐	-	๑,๗๖๒	๒,๔๑๕	๕๗๐	นาข้าว,มะม่วง,มะพร้าว,ส้มโอ
สทท.๘	สงขลา	๓,๔๔๕,๔๘๐	-	๘๐,๑๑๕	๒๓๑,๘๐๕	๓๐,๑๕๐	ยางพารา/มะพร้าว/ผักสวนครัว/ ทุเรียน/สละ/ลองกอง/ข้าปะตะ/ เลี้ยงปลานิล,ปลาช้วย ไร่นา กล้วย ปาล์ม
	ปัตตานี	๑,๑๔๖,๙๖๐	-	๓,๔๐๐	๑๓,๐๐๐	๔,๐๕๐	ไร่อ้อย เลี้ยงสัตว์(เบ็ด ไก่ แพะ)
	พัทลุง	๒๔๔,๖๒๐	-	๑,๖๐๐	๓,๐๐๐	๒,๕๐๐	ชุมชนบ้านเรือน ค่าขาย, สกน. บ้านพักราชการ,ชาวบ้าน
สทท.๙	พิษณุโลก	๘,๘๘๐	๖๐๐	๒๑๗	๒,๐๐๐	-	-
	สุโขทัย	๓๑,๔๔๐	-	๔,๔๒๒	๗,๖๑๔	-	-
	น่าน	๒,๒๒๐	-	๑,๘๕๐	๓,๖๐๐	-	-
	แพร่	๑,๕๐๐	-	๓,๕๐๐	๗,๐๐๐	-	-
สทท.๑๐	ภูเก็ต	๔๒๗,๐๐๐	-	๑,๑๔๐	๓,๖๘๕	๓๐	ยางพารา
	สุราษฎร์ธานี	๔๐,๕๐๐	-	๔๓	๑๕๑	-	-
สทท.๑๑	อุบลราชธานี	๙๓๐,๐๐๐	-	๖๒๖	๒,๓๔๖	-	-
	๒๗ จังหวัด	๒๒,๖๘๑,๘๖๖	๑๒๓,๖๐๐	๒๖๗,๒๐๗	๖๙๙,๑๖๙	๗๐,๖๐๒	-

จึงเรียนมาเพื่อโปรดทราบ

นายธีระชุน บุญสิทธิ์  
อธิบดีกรมทรัพยากรน้ำ  
ประธานคณะทำงานศูนย์ปฏิบัติการ  
ทรัพยากรธรรมชาติและสิ่งแวดล้อม (ด้านทรัพยากรน้ำ)