



รายงานการเฝ้าระวังติดตามสถานการณ์น้ำและความช่วยเหลือ
ศูนย์ปฏิบัติการทรัพยากรธรรมชาติและสิ่งแวดล้อม (ด้านทรัพยากรน้ำ)
กระทรวงทรัพยากรธรรมชาติและสิ่งแวดล้อม



กองวิเคราะห์และประเมินสถานการณ์น้ำ กรมทรัพยากรน้ำ

โทรศัพท์ ๐ ๒๒๗๑ ๖๐๐๐ ต่อ ๖๔๔๕ โทรสาร ๐ ๒๒๗๘ ๖๖๒๙ www.dwr.go.th IDLine: mekhalawoc Email: mekhala@dwr.mail.go.th

รายงานฉบับที่ ๐๙๔/๒๕๖๘

เวลา ๐๘.๐๐ น.

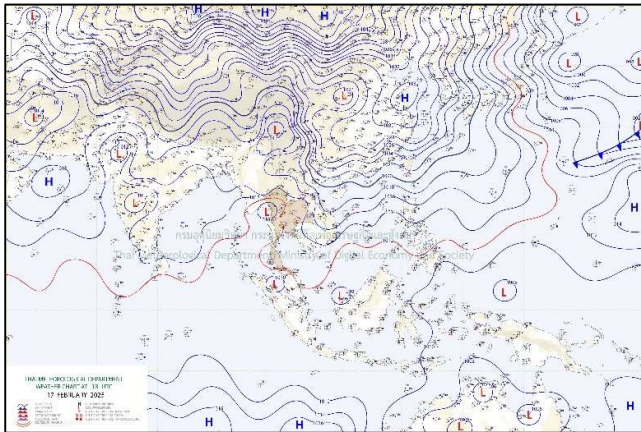
วันที่ ๑๘ กุมภาพันธ์ ๒๕๖๘

เรียน รมว.ทส. เลขาธิการ รมว.ทส. ที่ปรึกษา รมว.ทส. ปกท.ทส. รอง ปกท.ทส. อทน. อทบ. และหน่วยงานที่เกี่ยวข้อง

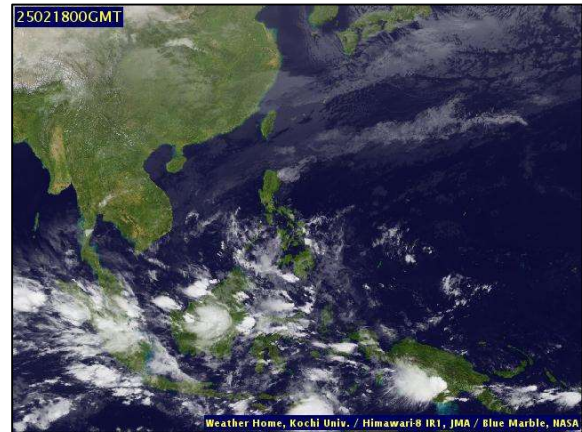
๑. สภาวะอากาศ เวลา ๐๕.๐๐ น. (กรมอุตุนิยมวิทยา)

พยากรณ์อากาศ ๒๔ ชั่วโมงข้างหน้า บริเวณความกดอากาศสูงหรือมวลอากาศเย็นกำลังปานกลางปกคลุมภาคตะวันออกเฉียงเหนือและทะเลจีนใต้ ลักษณะเช่นนี้ส่งผลทำให้มีลมใต้และลมตะวันออกเฉียงใต้พัดนำความชื้นจากทะเลจีนใต้และอ่าวไทยเข้ามาปกคลุมภาคเหนือตอนล่าง ภาคตะวันออกเฉียงเหนือ ภาคกลาง รวมทั้งกรุงเทพมหานครและปริมณฑล และภาคตะวันออก ในขณะที่ประเทศไทยมีอากาศร้อนในตอนกลางวัน ทำให้บริเวณดังกล่าวมีฝนฟ้าคะนอง ลมกระโชกแรง รวมถึงฟ้าผ่าที่อาจเกิดขึ้นได้บางพื้นที่ หลังจากนั้นอุณหภูมิจะลดลง ๑-๒ องศาเซลเซียสในภาคตะวันออกเฉียงเหนือ โดยภาคเหนือ ภาคตะวันออกเฉียงเหนือ และภาคกลางมีอากาศเย็นในตอนเช้า ขอให้ประชาชนในบริเวณดังกล่าวดูแลสุขภาพเนื่องจากสภาพอากาศที่เปลี่ยนแปลง และระวังอันตรายจากฝนฟ้าคะนอง ลมกระโชกแรง รวมถึงฟ้าผ่าที่อาจเกิดขึ้นได้บางพื้นที่ โดยหลีกเลี่ยงการอยู่ในที่โล่งแจ้ง ใต้ต้นไม้ใหญ่ สิ่งปลูกสร้าง และป้ายโฆษณาที่ไม่แข็งแรง ส่วนเกษตรกรควรเตรียมการป้องกันและระวังความเสียหายที่จะเกิดต่อผลผลิตทางการเกษตรไว้ด้วย

สำหรับมรสุมตะวันออกเฉียงเหนือกำลังปานกลางพัดปกคลุมอ่าวไทย และภาคใต้ ทำให้ภาคใต้มีฝนเพิ่มขึ้น ส่วนคลื่นลมบริเวณอ่าวไทยมีกำลังแรงขึ้น โดยอ่าวไทยตอนล่างมีคลื่นสูง ๑-๒ เมตร อ่าวไทยตอนบนมีคลื่นสูงประมาณ ๑ เมตร บริเวณที่มีฝนฟ้าคะนองคลื่นสูงมากกว่า ๒ เมตร ขอให้ชาวเรือบริเวณอ่าวไทย และทะเลอันดามันเดินเรือด้วยความระมัดระวังและหลีกเลี่ยงการเดินเรือในบริเวณที่มีฝนฟ้าคะนองไว้ด้วย

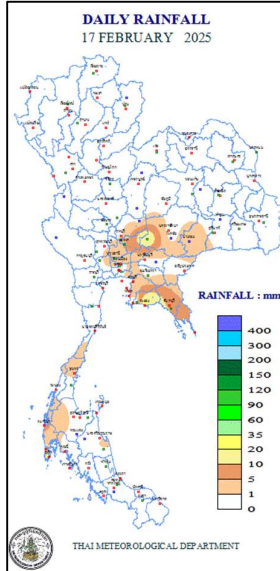


แผนที่อากาศ วันที่ ๑๘ ก.พ. ๒๕๖๘ เวลา ๐๑.๐๐ น.



ภาพถ่ายดาวเทียม วันที่ ๑๘ ก.พ. ๒๕๖๘ เวลา ๐๗.๐๐ น.

๒. ปริมาณฝนสะสม ณ เวลา ๐๗.๐๐ น.(เมื่อวาน) - ๐๗.๐๐ น.(วันนี้) (กรมอุตุนิยมวิทยา)



จุดตรวจวัด	ปริมาณฝน (มม.)
จ.ระยอง	๒๔.๒
จ.ภูเก็ต	๑๙.๕
จ.นครราชสีมา (ปากช่อง สกษ.)	๑๗.๘
จ.จันทบุรี	๘.๑
จ.นครนายก	๗.๔
จ.พังงา (ตะกั่วป่า)	๗.๓

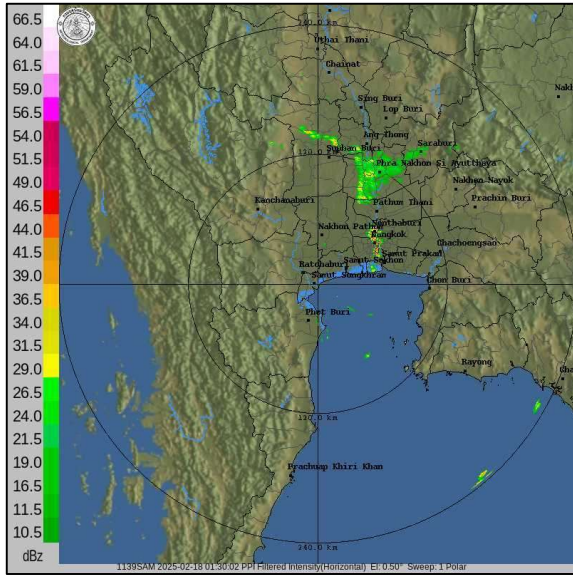
๓. ปริมาณฝนสะสมของพื้นที่ลาดเชิงเขา ๑๒ ชม. ที่ผ่านมา (กรมทรัพยากรน้ำ)

รหัสสถานี	จุดตรวจวัด	ปริมาณฝน (มม./๑๒ ชม.)
STN๑๖๕๐	บ้านวังน้ำเขียว ต.ร่อนทอง อ.บางสะพาน จ.ประจวบคีรีขันธ์	๙๔.๕
STN๐๔๘๓	บ้านไร่บน ต.ช้างแร็ก อ.บางสะพานน้อย จ.ประจวบคีรีขันธ์	๘๖.๐
STN๐๒๗๕	บ้านโป่งก้อนเส้า ต.ท่ามะปราง อ.แก่งคอย จ.สระบุรี	๗๙.๕
STN๐๙๘๔	บ้านปอหุ ต.โป่งตาลอง อ.ปากช่อง จ.นครราชสีมา	๗๕.๐
STN๐๕๖๗	บ้านบางเจริญ ต.ไชยราช อ.บางสะพานน้อย จ.ประจวบคีรีขันธ์	๗๓.๕
STN๑๗๒๖	บ้านพละ ต.เขาไชยราช อ.ปะทิว จ.ชุมพร	๕๘.๐
STN๑๖๕๑	บ้านคลองลอย ต.ร่อนทอง อ.บางสะพาน จ.ประจวบคีรีขันธ์	๕๖.๕
STN๑๗๔๐	บ้านตาเงาะ ต.สองพี่น้อง อ.ท่าแซะ จ.ชุมพร	๕๓.๐
STN๐๖๘๙	บ้านช่องลม ต.ช้างแร็ก อ.บางสะพานน้อย จ.ประจวบคีรีขันธ์	๕๓.๐
STN๑๕๕๐	บ้านบึงไม้ ต.ชะอม อ.แก่งคอย จ.สระบุรี	๔๙.๕

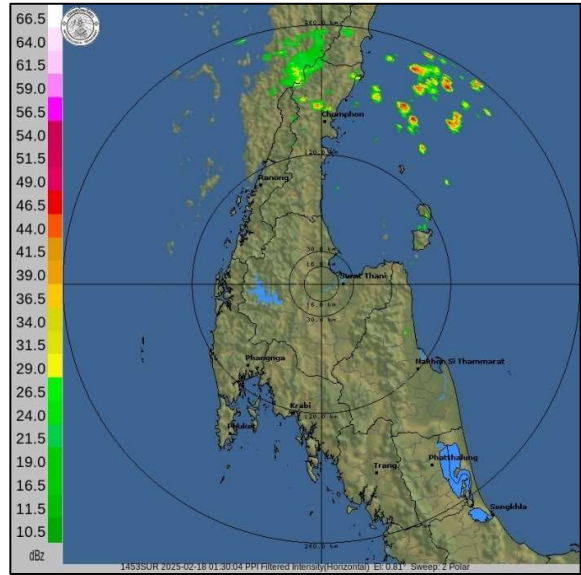
๔. ค่าความชื้นในดิน (กรมทรัพยากรน้ำ/คณะกรรมการแม่น้ำโขง)

ภูมิภาค	ความชื้นในดิน [-] ๑๗ ธ.ค. ๖๗	ความชื้นในดิน [-] ๑๗ ม.ค. ๖๘	แนวโน้ม
เหนือ	๐ - ๒๐	๐ - ๒๐	ลดลง
กลาง	๐ - ๒๐	๐ - ๒๐	ลดลง
ตะวันออกเฉียงเหนือ	๐ - ๒๐	๐ - ๒๐	ลดลง
ตะวันออก	๒๐ - ๔๐	๒๐ - ๔๐	ทรงตัว
ตะวันตก	๐ - ๒๐	๐ - ๒๐	ลดลง
ใต้	๘๐ - ๑๐๐	๔๐ - ๖๐	ลดลง

๕. เรดาร์ตรวจอากาศ ณ วันที่ ๑๘ กุมภาพันธ์ ๒๕๖๘ (กรมอุตุนิยมวิทยา)



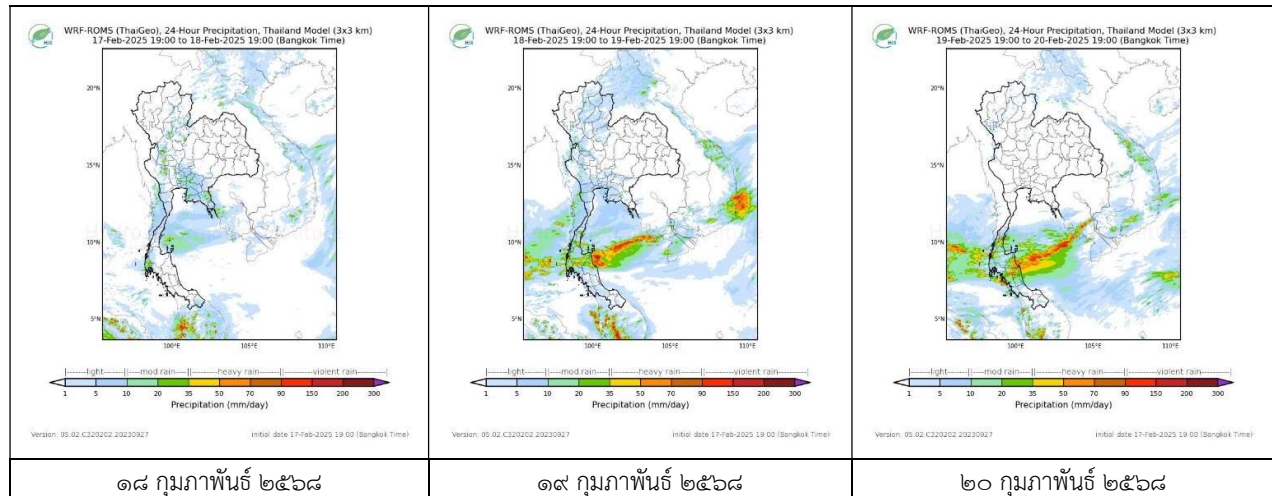
สถานีสมุทรสงคราม เวลา ๐๘.๓๐ น.



สถานีสุราษฎร์ธานี เวลา ๐๘.๓๐ น.

จากเรดาร์ตรวจอากาศพบกลุ่มเมฆฝนบริเวณภาคกลาง และภาคใต้ของประเทศไทย

๖. แผนภาพคาดการณ์ฝนล่วงหน้า ๓ วัน (สถาบันสารสนเทศทรัพยากรน้ำ (องค์การมหาชน))



๗. สถานการณ์น้ำในแหล่งเก็บกักน้ำ ณ วันที่ ๑๗ กุมภาพันธ์ ๒๕๖๘ (กรมชลประทาน กรมทรัพยากรน้ำ และสทช.)

๗.๑ ปริมาณน้ำในอ่างฯ ๕๐,๔๕๙ ล้าน ลบ.ม. คิดเป็นร้อยละ ๗๑ (ปริมาณน้ำใช้การได้ ๒๖,๙๒๐ ล้าน ลบ.ม. คิดเป็นร้อยละ ๕๓) ปริมาณน้ำในอ่างฯ เทียบกับปี ๒๕๖๗ (๔๙,๐๒๓ ล้าน ลบ.ม. คิดเป็นร้อยละ ๖๙) มากกว่าปี ๒๕๖๗ จำนวน ๑,๔๓๖ ล้าน ลบ.ม. ปริมาณน้ำไหลลงอ่างฯ จำนวน ๑๙.๐๘ ล้าน ลบ.ม. ปริมาณน้ำระบายจำนวน ๑๓๕.๓๖ ล้าน ลบ.ม. สามารถรับน้ำได้อีก ๒๐,๔๖๗ ล้าน ลบ.ม.

อ่างเก็บน้ำ	ความจุที่ รณก. (ล้าน ลบ.ม.)	ปริมาตร น้ำในอ่าง		ปริมาตร น้ำใช้การได้		ปริมาตร น้ำไหลลงอ่าง		ปริมาตร น้ำระบาย		ปริมาตรน้ำ รับได้อีก (ล้าน ม. ^๓) (ความจุที่ รณก. - ปริมาตรน้ำ ปัจจุบัน)
		ปริมาตร (ล้าน ม. ^๓)	% น้ำ เก็บ กัก	ปริมาตร (ล้าน ม. ^๓)	% น้ำใช้ การ	วันนี้ (ล้าน ม. ^๓)	เมื่อวาน (ล้าน ม. ^๓)	วันนี้ (ล้าน ม. ^๓)	เมื่อวาน (ล้าน ม. ^๓)	
๑.ภูมิมิล	๑๓,๔๖๒	๘,๘๖๘	๖๖	๕,๐๖๘	๕๒	๓.๓๔	๐.๐๐	๓๑.๐๐	๓๑.๐๐	๔,๕๙๔
๒.สิริกิติ์	๙,๕๑๐	๗,๑๙๕	๗๖	๔,๓๔๕	๖๕	๑.๘๘	๔.๐๖	๒๗.๙๙	๒๗.๙๔	๒,๓๑๕
๓.จุฬารัตน์	๑๖๔	๗๒	๔๔	๓๕	๒๘	๐.๐๐	๐.๐๕	๐.๐๐	๐.๐๐	๙๒
๔.อุบลรัตน์	๒,๔๓๑	๑,๓๘๒	๕๗	๘๐๑	๔๓	๐.๑๐	๐.๑๑	๗.๐๑	๗.๐๕	๑,๐๔๙

๕.ลำปาง	๑,๙๘๐	๑,๓๔๓	๖๘	๑,๒๔๓	๖๖	๑.๒๖	๑.๒๕	๗.๒๐	๗.๒๑	๖๓๗
๖.สุรินทร์	๑,๙๖๖	๑,๒๕๔	๖๔	๔๒๓	๓๗	๑.๔๕	๑.๓๙	๐.๕๘	๐.๕๒	๗๑๒
๗.ป่าสักชลสิทธิ์	๙๖๐	๕๒๑	๕๔	๕๑๘	๕๔	๐.๒๐	๐.๒๑	๕.๑๙	๕.๑๙	๔๓๙
๘.ศรีนครินทร์	๑๗,๗๔๕	๑๓,๙๘๙	๗๙	๓,๗๒๔	๕๐	๑.๕๗	๓.๓๙	๑๔.๙๘	๑๕.๐๓	๓,๗๕๖
๙.วชิราลงกรณ	๘,๘๖๐	๖,๗๔๔	๗๖	๓,๗๓๒	๖๔	๐.๐๐	๒.๙๑	๑๕.๐๗	๑๕.๐๒	๒,๑๑๖
๑๐.ขุนด่านปราการชล	๒๒๔	๑๑๗	๕๒	๑๑๓	๕๑	๐.๐๐	๐.๐๐	๑.๔๓	๑.๕๒	๑๐๗
๑๑.รัชชประภา	๕,๖๓๙	๔,๐๑๑	๗๑	๒,๖๖๐	๖๒	๒.๑๔	๐.๖๐	๓.๐๘	๕.๙๕	๑,๖๒๘
๑๒.บางยาง	๑,๔๕๔	๑,๒๑๕	๘๔	๙๓๙	๘๐	๔.๒๕	๔.๒๑	๔.๐๗	๔.๐๔	๒๓๙

๗.๒ อ่างเก็บน้ำขนาดกลาง ๔๓๕ แห่ง มีปริมาณน้ำ ๓,๔๗๐ ล้าน ลบ.ม. (๖๔%) ปริมาณน้ำใช้การ ๓,๐๖๙ ล้าน ลบ.ม. (๖๑%)

๗.๓ แหล่งน้ำในพื้นที่นอกเขตชลประทาน ๑๐๒,๐๙๙ แห่ง มีปริมาณน้ำรวม ๕,๕๙๐ ล้าน ลบ.ม. (๖๖%)

๗.๔ แหล่งน้ำขนาดเล็กนอกเขตชลประทาน ๒๗๓ แห่ง ตรวจสอบโดยกรมทรัพยากรน้ำ เริ่มต้นฤดูฝน มีปริมาณน้ำ ๒๐๗.๑ ล้าน ลบ.ม.

(๕๔%) ปริมาณน้ำปัจจุบัน ๓๖๘.๘ ล้าน ลบ.ม. (๗๐%)

ภูมิภาค	จำนวน (แห่ง)	ปริมาณรวม (ล้าน ลบ.ม.)	ปริมาณน้ำ (ล้าน ลบ.ม.)							
			เดือน						ปัจจุบัน	
			ส.ค. ๒๕๖๗	ก.ย. ๒๕๖๗	ต.ค. ๒๕๖๗	พ.ย. ๒๕๖๗	ธ.ค. ๒๕๖๗	ม.ค. ๒๕๖๘	๓ ก.พ. ๒๕๖๘	ร้อยละ
เหนือ	๑๗,๒๔๙	๙๙๒	๗๗๖	๘๗๕	๙๖๐	๙๖๔	๙๑๖	๘๕๓	๘๕๓	๘๕
ตะวันออกเฉียงเหนือ	๕๔,๕๕๗	๔,๓๘๒	๓,๐๔๓	๓,๙๘๖	๓,๙๒๙	๓,๗๖๓	๓,๓๖๗	๒,๙๖๓	๒,๙๖๓	๖๗
กลาง	๑๖,๓๖๗	๑,๕๗๔	๖๙๓	๙๘๙	๑,๒๗๓	๑,๒๔๔	๑,๐๕๘	๙๗๕	๙๗๕	๖๒
ตะวันออก	๗,๘๐๔	๙๙๒	๗๑๗	๙๐๓	๑,๑๐๗	๑,๑๑๗	๙๘๗	๘๔๔	๘๔๔	๘๕
ตะวันตก	๒,๕๐๖	๑๙๒	๕๔	๖๓	๙๒	๑๒๗	๑๒๑	๑๐๙	๑๐๙	๕๖
ใต้	๓,๖๒๖	๓๓๘	๑๔๔	๑๕๙	๑๗๙	๒๕๒	๒๘๘	๒๘๐	๒๘๐	๘๒
รวม	๑๐๒,๐๙๙.๐๐	๘,๔๗๐	๕,๔๒๗	๖,๙๗๕	๗,๕๔๐	๗,๔๖๗	๖,๗๓๗	๖,๐๓๕	๖,๐๓๕	๗๑

๘. สถานการณ์น้ำในประเทศ ณ วันที่ ๑๕ - ๑๘ กุมภาพันธ์ ๒๕๖๘ (กรมชลประทาน)

สถานี	แม่น้ำ	อำเภอ	จังหวัด	ระดับตลิ่ง (ม.รทก.)	ระดับน้ำ (ม.รทก.)				แนวโน้ม	เปรียบเทียบระดับตลิ่ง
					เสาร์	อาทิตย์	จันทร์	อังคาร		
					๑๕ ก.พ.	๑๖ ก.พ.	๑๗ ก.พ.	๑๘ ก.พ.		
P.๑	ปิง	เมือง	เชียงใหม่	๓.๗๐	๑.๑๓	๑.๔๒	๑.๓๔	๑.๓๖	เพิ่มขึ้น	-๒.๓๔
W.๑C	วัง	เมือง	ลำปาง	๕.๒๐	๐.๒๖	๐.๑๒	-๐.๔๙	-๐.๔๘	เพิ่มขึ้น	-๕.๖๘
Y.๑๖	ยม	บางระกำ	พิษณุโลก	๗.๓๐	๔.๓๓	๔.๓๒	๔.๓๐	๔.๓๖	เพิ่มขึ้น	-๒.๙๔
N.๗A	น่าน	เมือง	พิจิตร	๙.๘๗	๓.๑๗	๓.๑๐	๓.๑๙	๓.๒๙	เพิ่มขึ้น	-๖.๕๘
C.๒	เจ้าพระยา	เมือง	นครสวรรค์	๒๕.๗๐	๑๘.๐๑	๑๗.๙๗	๑๗.๙๘	๑๗.๙๒	ลดลง	-๗.๗๘
C.๑๓	เจ้าพระยา	สรรพยา	ชัยนาท	๑๖.๓๔	๕.๖๑	๕.๖๑	๕.๖๑	๕.๖๑	ทรงตัว	-๑๐.๗๓
M.๖A	มูล	สตึก	บุรีรัมย์	๗.๙๕	-๐.๑๘	-๐.๒๕	-๐.๒๙	-๐.๓๑	ลดลง	-๘.๒๖
M.๑๙๑	ลำตะคอง	เมือง	นครราชสีมา	๓.๕๐	๑.๒๖	๐.๘๐	๐.๕๕	๐.๗๐	เพิ่มขึ้น	-๒.๘๐
M.๗	มูล	เมือง	อุบลราชธานี	๗.๐๐	๒.๘๓	๒.๘๔	๒.๘๓	๒.๗๘	ลดลง	-๔.๒๒
M.๖๙	ลำเขป	ตระการพืชผล	อุบลราชธานี	๙.๗๐	๕.๑๖	๔.๗๑	๕.๔๖	๕.๒๖	ลดลง	-๔.๔๔
X.๖๔	คลองท่าแซะ	ท่าแซะ	ชุมพร	๑๗.๑๓	๘.๐๙	๘.๐๘	๗.๘๓	๗.๕๕	ลดลง	-๙.๕๘
X.๒๐๓	ภาคใต้ตะวันออกตอนบน	เมือง	นครศรีธรรมราช	๑๐.๕๐	๘.๐๔	๘.๐๓	๘.๐๓	๘.๐๒	ลดลง	-๒.๔๘
X.๒๗๔	แม่น้ำโก-ลก	แว้ง	นราธิวาส	๒๓.๕๐	๑๘.๒๘	๑๘.๒๖	๑๘.๒๕	๑๘.๒๓	ลดลง	-๕.๒๗
X.๓๗A	แม่น้ำตาปี	พระแสง	สุราษฎร์ธานี	๑๑.๗๐	๔.๗๖	๔.๗๗	๔.๗๕	๔.๘๕	เพิ่มขึ้น	-๖.๘๕

*** ยังไม่ได้รับรายงาน

๙. สถานการณ์น้ำในพื้นที่ลุ่มน้ำโขง ณ วันที่ ๑๘ กุมภาพันธ์ ๒๕๖๘ (คณะกรรมการแม่น้ำโขง)

สถานี	ระดับอ้างอิง (ม.รทก.)	ระดับตลิ่ง (ม.)	ระดับน้ำ (ม.)					เปรียบเทียบระดับตลิ่ง (ม.)	ผลต่างของระดับน้ำ (ม.)		แนวโน้ม
			๑๔ ก.พ.	๑๕ ก.พ.	๑๖ ก.พ.	๑๗ ก.พ.	๑๘ ก.พ.		๓ วันย้อนหลัง	๕ วันย้อนหลัง	
อ.เชียงแสน จ.เชียงราย	๓๕๗.๑๑๐	๑๒.๘๐	๑.๗๖	๑.๗๕	๑.๗๔	๑.๗๓	๑.๗๓	-๑๑.๐๗	-๐.๐๑	-๐.๐๓	ทรงตัว
อ.เชียงคาน จ.เลย	๑๙๔.๑๑๘	๑๖.๐๐	๔.๒๐	๓.๗๘	๓.๕๘	๓.๖๕	๓.๕๓	-๑๒.๔๗	-๐.๐๕	-๐.๖๗	ลดลง
อ.เมือง จ.หนองคาย	๑๕๓.๖๔๘	๑๒.๒๐	๑.๕๕	๑.๓๘	๑.๑๕	๐.๙๐	๐.๘๐	-๑๑.๔	-๐.๓๕	-๐.๗๕	ลดลง
อ.เมือง จ.นครพนม	๑๓๒.๖๘๐	๑๒.๐๐	๑.๔๗	๑.๖๕	๑.๗๓	๑.๗๑	๑.๖๑	-๑๐.๓๙	-๐.๑๒	๐.๑๔	ลดลง
อ.เมือง จ.มุกดาหาร	๑๒๔.๒๑๙	๑๒.๕๐	๑.๗๔	๑.๘๓	๑.๙๘	๒.๐๔	๑.๙๘	-๑๐.๕๒	๐.๐๐	๐.๒๔	ลดลง
อ.โขงเจียม จ.อุบลราชธานี	๘๙.๐๓๐	๑๔.๕๐	๒.๐๔	๒.๐๗	๒.๑๒	๒.๒๓	๒.๓๓	-๑๒.๑๗	๐.๒๑	๐.๒๙	เพิ่มขึ้น

***ไม่มีสถานการณ์

๑๐. สถานการณ์เตือนภัย Early Warning ณ วันที่ ๑๘ กุมภาพันธ์ ๒๕๖๘ (กรมทรัพยากรน้ำ)

การแจ้งเตือน	สถานี	การแจ้งเตือน	ช่วงเวลา
เตือนสีแดง (อพยพ)	-	-	-
เตือนสีเหลือง (เตือนภัย)	-	-	-
เตือนสีเขียว (เฝ้าระวัง)	-	-	-

*** ไม่มีสถานการณ์

๑๑. พื้นที่ติดตามและเฝ้าระวังสถานการณ์ธรณีพิบัติภัย ณ วันที่ ๑๘ กุมภาพันธ์ ๒๕๖๘ (กรมทรัพยากรธรณี)

เนื่องจากในพื้นที่เสี่ยงภัยแผ่นดินถล่มมีปริมาณน้ำฝนไม่ถึงเกณฑ์การเฝ้าระวัง ประกอบกับไม่มีพื้นที่คาดการณ์ปริมาณน้ำฝนที่อาจก่อให้เกิดแผ่นดินถล่มล่วงหน้า จึงไม่มีพื้นที่ติดตามสถานการณ์ธรณีพิบัติภัยแผ่นดินถล่มและน้ำป่าไหลหลาก

๑๒. เหตุการณ์วิกฤตน้ำปัจจุบัน ณ วันที่ ๑๘ กุมภาพันธ์ ๒๕๖๘ [๑๕.๐๐ น.(เมื่อวาน) - ๐๘.๐๐ น. (วันนี้)]

ไม่มีสถานการณ์

๑๓. สถานการณ์ภาวะน้ำท่วม และสถานการณ์ฝนแล้ง/ฝนทิ้งช่วง ณ วันที่ ๑๘ กุมภาพันธ์ ๒๕๖๘ (ปก.)

ไม่มีสถานการณ์

๑๔. ลักษณะอากาศ ๗ วันข้างหน้า (ระหว่างวันที่ ๑๗ - ๒๓ กุมภาพันธ์ ๒๕๖๘)

ในช่วงวันที่ ๑๘ - ๒๑ ก.พ. ๖๘ บริเวณความกดอากาศสูงหรือมวลอากาศเย็นปกคลุมประเทศเวียดนามใต้และลมตะวันออกเฉียงใต้พัดนำความชื้นจากทะเลจีนใต้และอ่าวไทยเข้ามาปกคลุมประเทศไทยตอนบน ในขณะที่ประเทศไทยมีอากาศร้อนในตอนกลางวัน ลักษณะเช่นนี้ทำให้ประเทศไทยตอนบนจะมีฝนฟ้าคะนองเกิดขึ้นได้บางพื้นที่ สำหรับมรสุมตะวันออกเฉียงเหนือและลมตะวันออกเฉียงใต้พัดปกคลุมอ่าวไทย ภาคใต้ และทะเลอันดามันจะมีกำลังปานกลาง ทำให้ภาคใต้มีฝนเพิ่มขึ้น สำหรับบริเวณอ่าวไทยตอนล่างมีคลื่นสูง ๑ - ๒ เมตร ส่วนอ่าวไทยตอนบนและทะเลอันดามันมีคลื่นสูงประมาณ ๑ เมตร บริเวณที่มีฝนฟ้าคะนองคลื่นสูงมากกว่า ๒ เมตร ส่วนในช่วงวันที่ ๒๒ - ๒๓ ก.พ. ๖๘ บริเวณความกดอากาศสูงหรือมวลอากาศเย็นกำลังปานกลางถึงค่อนข้างแรงอีกระลอกหนึ่งจากประเทศจีนจะแผ่ลงมาปกคลุมภาคตะวันออกเฉียงเหนือและทะเลจีนใต้ ส่งผลทำให้มีลมใต้และลมตะวันออกเฉียงใต้พัดนำความชื้นจากทะเลจีนใต้และอ่าวไทยเข้ามาปกคลุมประเทศไทยตอนบน ในขณะที่ประเทศไทยมีอากาศร้อนในตอนกลางวัน ลักษณะเช่นนี้ทำให้ประเทศไทยตอนบนจะมีฝนฟ้าคะนอง ลมกระโชกแรง รวมถึงฟ้าผ่าที่อาจเกิดขึ้นได้บางพื้นที่ที่เกิดขึ้นในระยะแรก หลังจากนั้นอุณหภูมิจะลดลง ๒ - ๔ องศาเซลเซียส ในภาคตะวันออกเฉียงเหนือ ส่วนภาคเหนือ ภาคกลางรวมทั้งกรุงเทพมหานครและปริมณฑล และภาคตะวันออก อุณหภูมิจะลดลงเล็กน้อย สำหรับมรสุมตะวันออกเฉียงเหนือที่พัดปกคลุมอ่าวไทย ภาคใต้ และทะเลอันดามัน จะเริ่มมีกำลังแรงขึ้น ทำให้ภาคใต้มีฝนเพิ่มขึ้น ส่วนคลื่นลมบริเวณอ่าวไทยและทะเลอันดามันจะมีกำลังแรงขึ้น โดยอ่าวไทยตอนล่างมีคลื่นสูงประมาณ ๒ เมตร บริเวณที่มีฝนฟ้าคะนองคลื่นสูงมากกว่า ๒ เมตร

๑๕. ความช่วยเหลือในพื้นที่ประสบปัญหาภัยน้ำท่วมสะสมของกรมทรัพยากรน้ำ

ความช่วยเหลือในพื้นที่ประสบปัญหาภัยน้ำท่วม ตั้งแต่วันที่ ๑ ตุลาคม ๒๕๖๗ - ๑๗ กุมภาพันธ์ ๒๕๖๘

หน่วยงาน	จังหวัด	ปริมาณการ สูบน้ำ (ลบ.ม.)	ปริมาณการ แจกจ่ายน้ำ สะอาด (ลิตร)	ประโยชน์ที่ได้รับ			
				อุปโภค-บริโภค		พื้นที่เกษตร (ไร่)	
				ครัวเรือน	ประชากร	ไร่	ชนิดพืช
สทน.๑	ลำปาง	๓๘,๐๘๐	๑๒๐,๖๐๐	๕๒๐	๑,๖๗๕	๖๐	-
	ตาก	-	๑,๒๐๐	-	-	-	-
	เชียงใหม่	๒,๘๔๕,๔๖๐	๑,๒๐๐	๖,๗๒๔	๑๙,๐๑๓	๓๐,๔๔๗	-
สทน.๒	กรุงเทพมหานคร	๖๖๔,๒๐๐	-	๑,๕๐๐	๒,๗๐๐	-	-
	สระบุรี	๓๙๔,๒๐๐	-	๒,๔๔๕	๕,๕๑๖	-	-
	นครสวรรค์	๒๔๙,๔๘๐	-	๑,๖๙๔	๔,๒๐๗	๑,๐๐๐	นาข้าว
	เพชรบูรณ์	๘,๑๐๐	-	-	๗๐๐	-	-
สทน.๓	อุดรธานี	๓,๘๖๘,๗๐๔	-	๑๘,๘๘๑	๕๒,๕๑๕	-	-
	เลย	๔,๗๔๓,๐๗๒	-	๘๗,๗๙๗	๒๔๐,๕๔๓	-	-
สทน.๔	ขอนแก่น	๑,๗๒๘,๐๐๐	-	๒๙,๐๓๒	๔๘,๖๖๔	-	-
สทน.๕	นครราชสีมา	๔๗๕,๖๘๐	-	๕,๖๔๔	๑๑,๐๔๐	-	-
สทน.๖	ระยอง	๑๒๔,๘๐๐	-	๔,๘๐๐	๑๙,๒๗๒	-	-
	ปราจีนบุรี	๓๒๘,๙๕๐	-	๘,๑๒๔	๑๒,๘๘๓	-	-
	ฉะเชิงเทรา	๑๖,๐๐๐	-	๘๕	๒๓๒	๑,๕๐๐	นาข้าว
สทน.๗	ราชบุรี	๑๔๒,๕๖๐	-	๑,๐๘๖	๓,๑๔๓	๒๙๕	ฝรั่ง,มะพร้าว,ข้าวโพด,กล้วย
	สุพรรณบุรี	๒๓๖,๕๒๐	-	๒๐๐	๔๕๐	-	-
	นครปฐม	๕๓๙,๔๖๐	-	๑,๗๖๒	๒,๔๑๕	๕๗๐	นาข้าว,มะม่วง,มะพร้าว,ส้มโอ
สทน.๘	สงขลา	๓,๔๔๕,๔๘๐	-	๘๐,๑๑๕	๒๓๑,๘๐๕	๓๐,๑๕๐	ยางพารา/มะพร้าว/ผักสวนครัว/ ทุเรียน/สละ/ลองกอง/ข้าปะตะ/ เลี้ยงปลานิล,ปลาสร้อย ไร่นา กล้วย ปาล์ม
	ปัตตานี	๑,๑๔๖,๙๖๐	-	๓,๔๐๐	๑๓,๐๐๐	๔,๐๕๐	ไร่อ้อย เลี้ยงสัตว์(เบ็ด ไก่ แพะ)
	พัทลุง	๒๔๔,๖๒๐	-	๑,๖๐๐	๓,๐๐๐	๒,๕๐๐	ชุมชนบ้านเรือน ค่าขาย, สอน. บ้านพักราชการ,ชาวบ้าน
สทน.๙	พิษณุโลก	๘,๘๘๐	๖๐๐	๒๑๗	๒,๐๐๐	-	-
	สุโขทัย	๓๑,๔๔๐	-	๔,๔๒๒	๗,๖๑๔	-	-
	น่าน	๒,๒๒๐	-	๑,๘๕๐	๓,๖๐๐	-	-
	แพร่	๑,๕๐๐	-	๓,๕๐๐	๗,๐๐๐	-	-
สทน.๑๐	ภูเก็ต	๔๒๗,๐๐๐	-	๑,๑๔๐	๓,๖๘๕	๓๐	ยางพารา
	สุราษฎร์ธานี	๔๐,๕๐๐	-	๔๓	๑๕๑	-	-
สทน.๑๑	อุบลราชธานี	๙๓๐,๐๐๐	-	๖๒๖	๒,๓๔๖	-	-
	๒๗ จังหวัด	๒๒,๖๘๑,๘๖๖	๑๒๓,๖๐๐	๒๖๗,๒๐๗	๖๙๙,๑๖๙	๗๐,๖๐๒	-

จึงเรียนมาเพื่อโปรดทราบ

นายธีระชุน บุญสิทธิ์
อธิบดีกรมทรัพยากรน้ำ
ประธานคณะทำงานศูนย์ปฏิบัติการ
ทรัพยากรธรรมชาติและสิ่งแวดล้อม (ด้านทรัพยากรน้ำ)