



รายงานสถานการณ์น้ำรายวัน

เสนอโดย

ศูนย์เมขลา

ศูนย์ป้องกันวิกฤติน้ำ

กรมทรัพยากรน้ำ

ประจำวันที่ ๒๓ มิถุนายน ๒๕๖๐

สารบัญ

๑) สรุปสถานการณ์น้ำ

๑.๑ นัยสำคัญประจำวัน

๑.๒ พื้นที่ที่คาดว่าจะมีฝนตกฟ้าคะนอง

๑.๓ สถานการณ์การเก็บน้ำในเขื่อนขนาดใหญ่

๑.๔ พื้นที่ที่ต้องให้ความสนใจเป็นพิเศษ

๑.๕ พื้นที่น้ำท่วม น้ำท่วมขัง น้ำป่าไหลหลาก และดินโคลนถล่ม

๑.๖ รายละเอียดข้อมูลสนับสนุน

๒) ปริมาณฝนสะสมปี พ.ศ. ๒๕๕๘ และ ๒๕๕๙ เทียบค่าเฉลี่ย ๓๐ ปี

๓) สถานการณ์น้ำในอ่างเก็บน้ำขนาดใหญ่ และขนาดกลาง

๔) สถานการณ์น้ำในลำน้ำ

๕) รายงานสถานการณ์น้ำรายลุ่มน้ำ

๖) รายงานระดับน้ำจากกล้อง CCTV

สรุปสถานการณ์น้ำ





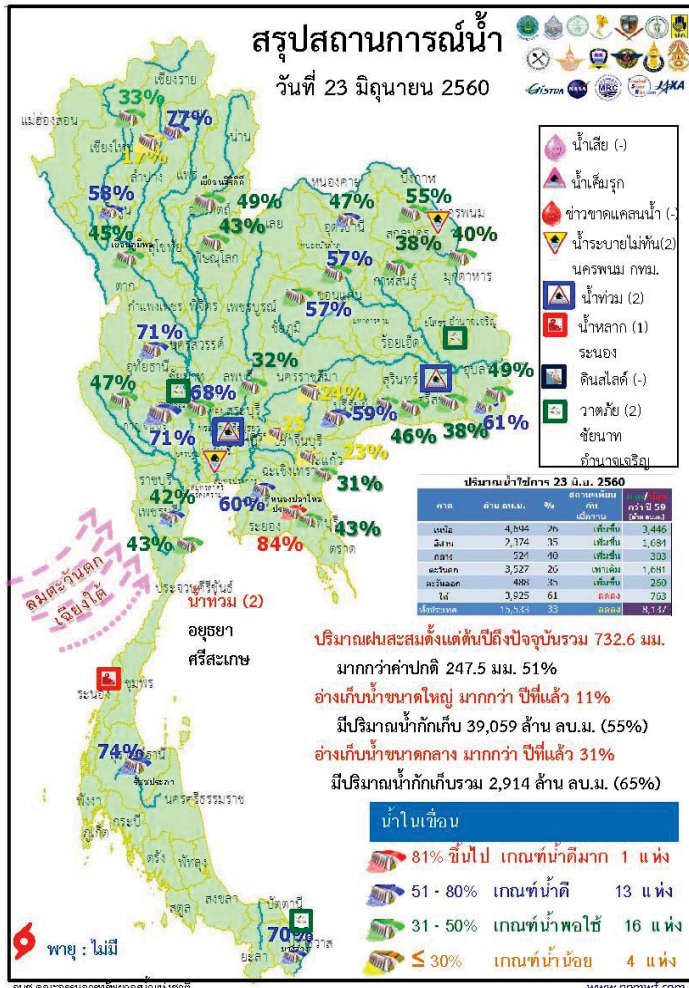
สรุปสถานการณ์น้ำ

23 มิถุนายน 2560

สำนักงานเลขาธิการ
คณะกรรมการทรัพยากรน้ำแห่งชาติ

กนช
คณะกรรมการทรัพยากรน้ำแห่งชาติ

นัยสำคัญ: 23 มิถุนายน 2560



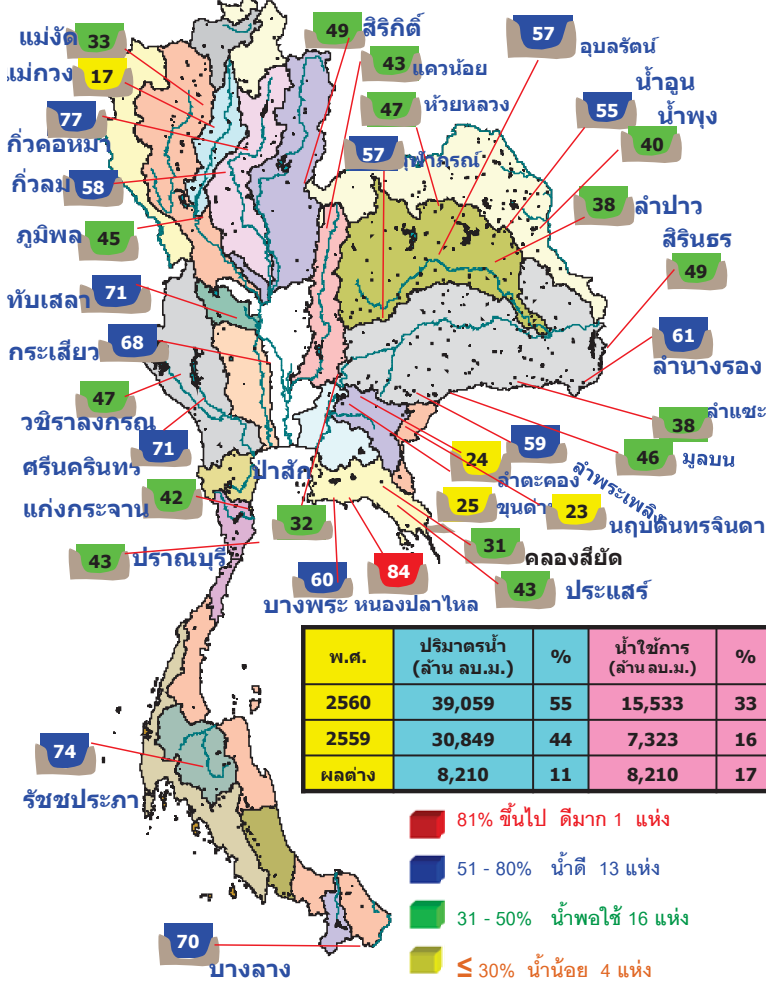
- ปริมาณฝนสะสมตั้งแต่ต้นปี 2560 ถึงวันที่ 18 มิถุนายน 60 รวม 732.6 มม. มากกว่าค่าเฉลี่ย 247.5 มม. (51%)
- อ่างเก็บน้ำขนาดใหญ่มีปริมาณน้ำเก็บกักรวม 39,059 ล้าน ลบ.ม. (55%) มากกว่าปีที่แล้ว 11% (8,210 ล้าน ลบ.ม.)
- อ่างเก็บน้ำขนาดกลาง มีปริมาณน้ำเก็บกักรวม 2,914 ล้าน ลบ.ม. (65%) มากกว่าปีที่แล้ว 31% (1,393 ล้าน ลบ.ม.)
- พื้นที่ที่ต้องให้ความสนใจเรื่องน้ำ
 - พื้นที่น้ำท่วม 2 จังหวัด ออยุธยา ศรีสะเกษ
 - พื้นที่น้ำหลาก 1 จังหวัด ระนอง
 - ขาดแคลนน้ำ
 - ขาดแคลนน้ำอุปโภค-บริโภค - จังหวัด
 - ขาดแคลนน้ำเกษตร - จังหวัด
 - น้ำเค็มรุก - จังหวัด
 - คุณภาพน้ำ
 - น้ำเสียเนื่องจากสิ่งปฏิกูล - จังหวัด
 - น้ำเสียเนื่องจากน้ำท่วมขัง - จังหวัด

กนข

คณะกรรมการทรัพยากรน้ำแห่งชาติ

23 มิถุนายน 2560

สถานการณ์การเก็บกักน้ำในเขื่อนขนาดใหญ่ มีปริมาณน้ำสูงกว่าเกณฑ์กักเก็บน้ำสูงสุด ๙ เขื่อน



เขื่อนกักเก็บน้ำ	ลุ่มน้ำ	ตลิ่ง%
เขื่อนกักเก็บน้ำ	ลำปาง	๗๗%
เขื่อนสิรินธร	อุบลราชธานี	๔๙%
เขื่อนอุบลรัตน์	ขอนแก่น	๕๗%
เขื่อนน้ำพุง	สกลนคร	๔๐%
เขื่อนลำพระเพลิง	นครราชสีมา	๕๙%
เขื่อนป่าสักชลสิทธิ์	ลพบุรี สระบุรี	๓๒%
เขื่อนทับเสลา	อุทัยธานี	๗๑%
เขื่อนกระเสียว	สุพรรณบุรี	๖๘%
เขื่อนหนองปลาไหล	ระยอง	๘๔%

มีปริมาณน้ำต่ำกว่าเกณฑ์กักเก็บน้ำต่ำสุด ๑ เขื่อน

แม่กลองอุตสาหกรรม	เชียงใหม่	๑๓%
-------------------	-----------	-----

สภาพน้ำและการระบายน้ำ กฟผ. รายงาน ณ วันที่ 23 มิถุนายน 2560

เขื่อน	ปริมาณน้ำไหลเข้าเขื่อน		ปริมาณน้ำไหลออก	ปริมาณน้ำกักเก็บ	ปริมาณน้ำที่สามารถใช้ประโยชน์ได้	ปริมาณน้ำสำรอง	ปริมาณน้ำที่ต่ำกว่าเกณฑ์
	(ล้าน ลบ.ม.)	(ล้าน ลบ.ม.)					
1 เขื่อนภูมิพล	10.52	3.00	4.48	2247.15	23.26	502	6 พ.ย. 2561
2 เขื่อนสิริกิติ์	6.30	0.00	0.00	1803.60	27.08	204	12 พ.ย. 2561
3 เขื่อนศรีนครินทร์	1.44	7.00	5.29	2416.69	32.30	457	22 พ.ย. 2561
4 เขื่อนลำนางรอง	12.50	7.00	8.03	1112.80	19.03	139	8 พ.ย. 2560
5 เขื่อนเขื่อนลำนางรอง	12.83	17.80	19.00	2787.06	66.01	147	16 พ.ย. 2560
6 เขื่อนลำนางรอง	5.24	5.00	5.25	746.58	63.37	142	11 พ.ย. 2560
7 เขื่อนลำนางรอง	11.45	10.00	10.99	792.38	42.84	72	2 พ.ย. 2560
8 เขื่อนลำนางรอง	0.34	0.30	0.35	57.08	36.41	163	2 พ.ย. 2560
9 เขื่อนลำนางรอง	0.93	8.00	8.56	126.22	11.12	15	7 พ.ย. 2560
10 เขื่อนลำนางรอง	0.19	0.30	0.32	56.19	44.41	176	15 พ.ย. 2560
11 เขื่อนลำนางรอง	3.92	1.33	1.33	306.20	32.00	230	7 พ.ย. 2561
12 เขื่อนลำนางรอง	2.57	1.73	1.73	369.84	40.16	208	16 พ.ย. 2561
รวม	68.83	69.46	74.18	12,811			

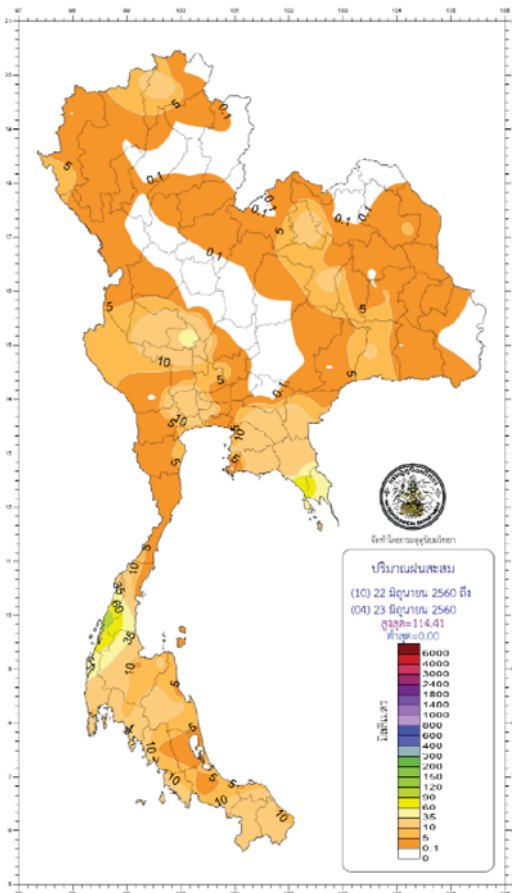
แหล่งข้อมูล : การไฟฟ้าฝ่ายผลิตแห่งประเทศไทย

กนข

คณะกรรมการทรัพยากรน้ำแห่งชาติ

23 มิถุนายน 2560

ปริมาณฝน ๒๔ ชั่วโมง ที่ผ่านมามี

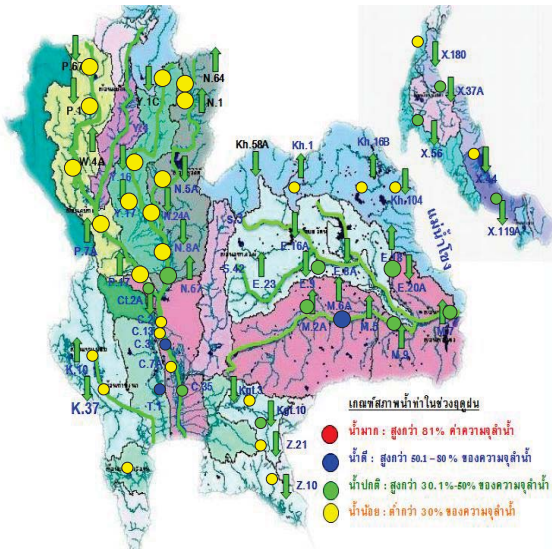


สำนักพยากรณ์อากาศ กรมอุตุนิยมวิทยา กระทรวงดิจิทัลเพื่อเศรษฐกิจและสังคม
โทร 0-2398-9830 โทรสาร 0-2399-4012-14, www.tmd.go.th Email : weathermap@tmd.go.th

สรุปเกณฑ์และปริมาณฝนในรอบ 24 ชั่วโมง (เวลา 07.00 น.วันที่ 22 มิถุนายน 2560 ถึงเวลา 07.00 น.วันที่ 23 มิถุนายน 2560)

ภาค	เกณฑ์ฝน	ปริมาณมากที่สุด (มม.)	พื้นที่
ภาคเหนือ	มีฝน 40% ของพื้นที่	16.6	ที่ ต.ร่อนนิง อ.เมือง จ.เชียงราย
ภาคตะวันออกเฉียงเหนือ	มีฝน 60% ของพื้นที่	19.3	ที่ ต.ท่าพระ อ.เมือง จ.ขอนแก่น
ภาคกลาง	มีฝน 40% ของพื้นที่	52.0	ที่ ต.บางหลวง อ.สรรพยา จ.ชัยนาท
ภาคตะวันออก	มีฝน 60% ของพื้นที่	93.1	ที่ ต.ตาโยน อ.จุฬา จ.จันทบุรี
ภาคใต้ตะวันออก	มีฝน 60% ของพื้นที่	24.2	ที่ อ.เมือง จ.ระยอง
ภาคใต้ตะวันตก	มีฝน 80% ของพื้นที่	120.8	ที่ อ.เมือง จ.ระนอง
กรุงเทพฯ และปริมณฑล	มีฝน 60% ของพื้นที่	23.9	ที่ ศูนย์ราชการประจำจังหวัดศิริราช เขตคลองเตย กรุงเทพมหานคร

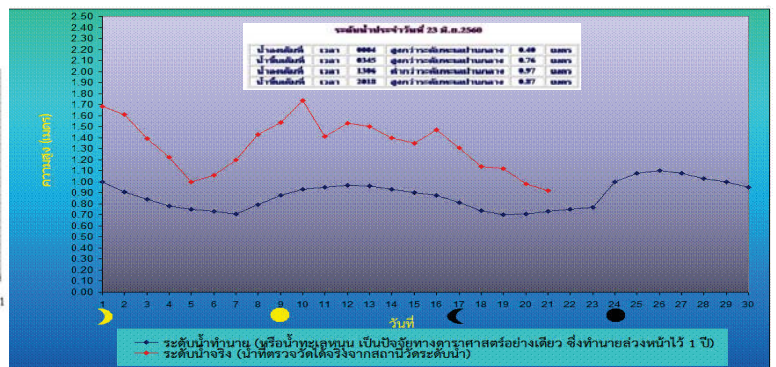
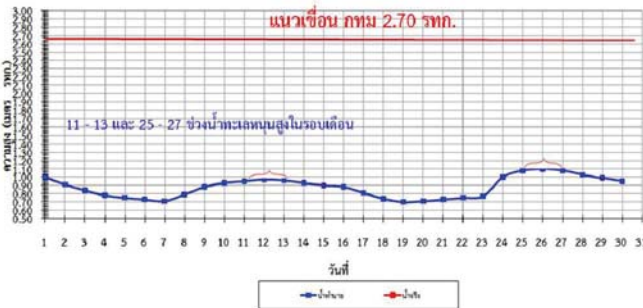
น้ำในลำน้ำและความเค็มในแม่น้ำเจ้าพระยา



สถานี	ระยะทาง	วันที่	เวลา	ค่า pH	ความเค็ม Salinity (g/l)	ความขุ่น Turbidity (NTU)	ความนำไฟฟ้า Conductivity (µS/cm)	สารละลาย TDS (mg/l)	คลอโรฟิลล์ Chlorophyll (µg/l)	ออกซิเจนในน้ำ DO (mg/l)	
แม่น้ำเจ้าพระยา											
วัดบ้านเมือง	130	21/06/2560	03:20	7.15	0.11	143.90	270	156	4.25	3.50	
วัดโพธิ์แดงเหนือ	111	23/06/2560	08:10	6.91	0.11	144.40	257	150	8.00	3.92	
วัดโพธิ์แดง	102	23/06/2560	08:10	6.93	0.11	151.50	261	150	-	4.10	
ลำแค	96	23/06/2560	08:10	7.18	0.11	147.20	264	150	7.00	4.04	
วัดมะขาม	91	23/06/2560	08:10	7.19	0.11	139.80	268	150	9.60	-	
วัดโพธิ์แดง	64	22/06/2560	19:40	7.12	0.12	127.20	287	165	3.94	2.78	
รพ. ศิริราช	50	23/06/2560	08:20	-	-	-	-	-	-	-	
คลองวัดโพธิ์	35	23/06/2560	08:10	-	0.17	-	-	395	230	-	
เกาะราวี	27	23/06/2560	08:20	-	0.14	-	-	339	-	-	
โรงไฟฟ้าพระนครใต้	12	23/06/2560	08:20	-	0.37	-	-	831	492	-	
คลองประปาฝั่งตะวันออก											
โรงงานผลิตน้ำบางเขน		23/06/2560	08:20	8.38	0.12	106.10	290	170	8.30	4.20	
คลองประปาฝั่งตะวันตก											
เขื่อนแม่กลอง		23/06/2560	08:20	7.84	0.11	3.10	260	150	-	5.42	
ท่ามะกรูด		23/06/2560	08:10	7.66	0.11	-	266	155	-	4.60	
คลองประปา กม.54		23/06/2560	08:20	7.88	0.11	9.00	262	150	-	7.35	
นางเลิ้ง กม.35		23/06/2560	08:20	8.06	0.11	20.50	258	150	-	7.40	
คลองประปา กม.14		23/06/2560	08:20	7.97	0.11	37.70	258	150	-	6.85	

ข้อมูลจากเครื่องวัดคุณภาพน้ำ เป็นข้อมูลเพื่อใช้ในการเฝ้าระวังคุณภาพน้ำสำหรับการผลิตน้ำประปาของกรมประปานครหลวง เกณฑ์สีน้ำ : ความเค็ม <0.25 g/l, ความนำไฟฟ้า <500 µS/cm, ออกซิเจนในน้ำ >2 mg/l, กรด-ด่าง ระหว่าง 5-9 เกณฑ์สารปนเปื้อน : รพ.ศิริราช ความเค็ม <1.80 g/l (อ้างอิงฝ่ายคุณภาพน้ำ) เกณฑ์สารปนเปื้อน : ความเค็ม <2 g/l, ความนำไฟฟ้า <4,000 µS/cm

เปรียบเทียบระดับน้ำขึ้นสูงสุดรายวัน ประจำเดือน มิถุนายน พ.ศ.2560 บริเวณกองบัญชาการกองทัพเรือ

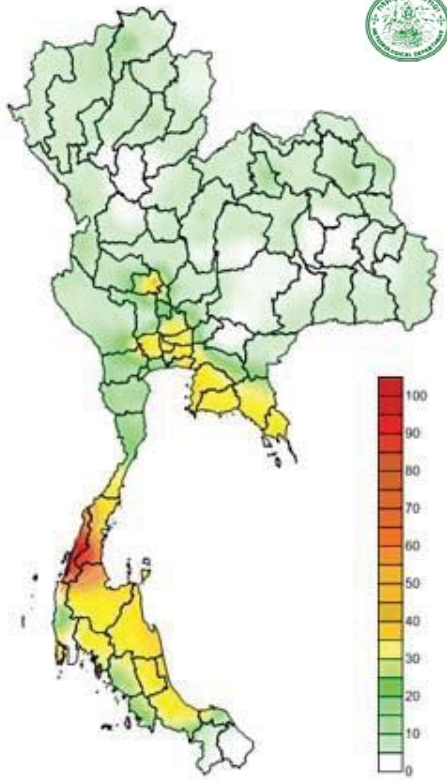


คาดการณ์ ฝนและอากาศ ๒๔ ชั่วโมงข้างหน้า

วันที่ ๒๓ มิ.ย. ๖๐ ประเทศไทยยังคงมีฝนฟ้าคะนองต่อเนื่องและมีฝนตกหนักบางแห่งบริเวณภาคกลาง ภาคตะวันออก และภาคใต้ฝั่งตะวันตก รวมทั้งกรุงเทพมหานครและปริมณฑล (กาญจนบุรี สุพรรณบุรี ราชบุรี นครปฐม ชัยนาท สิงห์บุรี อ่างทอง อุทัยธานี นนทบุรี นครปฐม กทม. และสมุทรปราการ ชลบุรี ระยอง จันทบุรี และตราด ชุมพร สุราษฎร์ธานี นครศรีธรรมราช พัทลุง สงขลา และปัตตานี ระนอง พังงา ภูเก็ต และกระบี่) คลื่นลมบริเวณทะเลอันดามันตอนบน และอ่าวไทยตอนบนมีกำลังปานกลาง ชาวเรือควรเดินเรือด้วยความระมัดระวัง

ภาค	% ฝน	เทียบกับเมื่อวาน
ภาคเหนือ	๖๐	เท่ากับเมื่อวาน
ภาคตะวันออก	๔๐	เท่ากับเมื่อวาน
ภาคกลาง	๖๐	เท่ากับเมื่อวาน
ภาคตะวันออกเฉียงเหนือ	๖๐	เท่ากับเมื่อวาน
ภาคใต้ฝั่งตะวันออก	๖๐	เท่ากับเมื่อวาน
ภาคใต้ฝั่งตะวันตก	๘๐	เท่ากับเมื่อวาน
กทม.และปริมณฑล	๗๐	เท่ากับเมื่อวาน

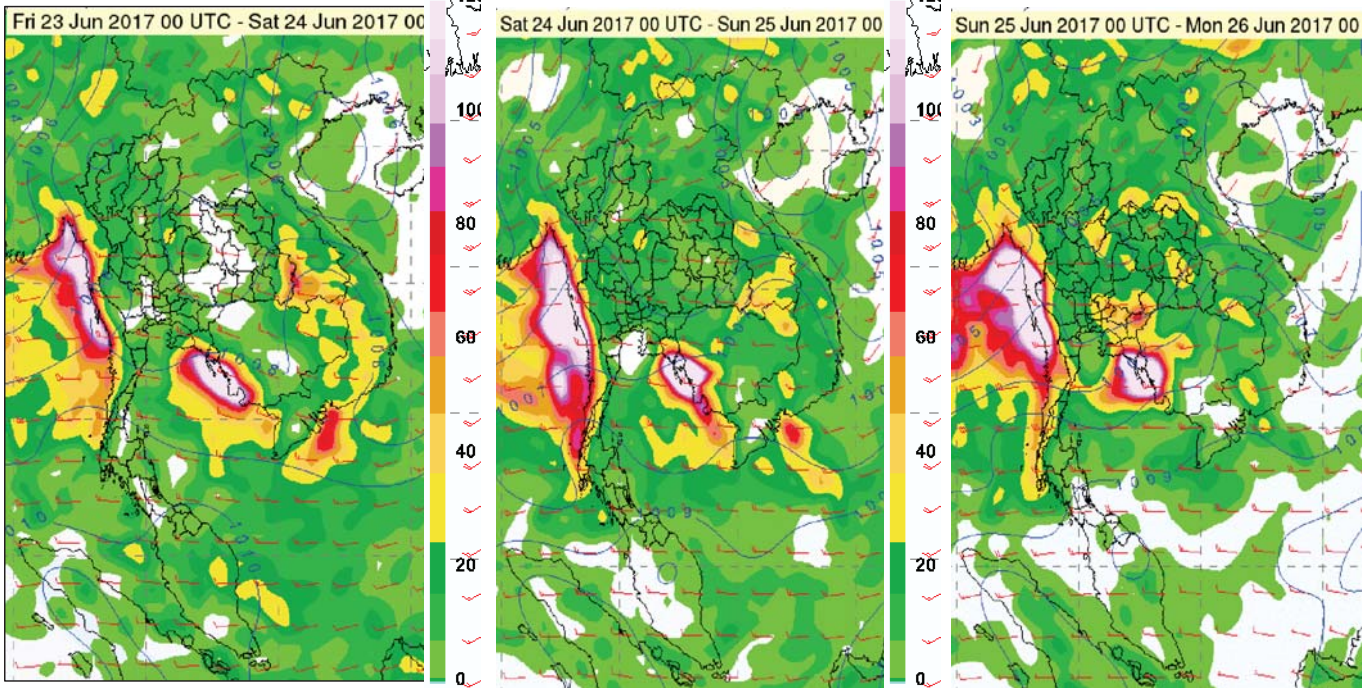
คาดการณ์อุณหภูมิกอากาศและฝน



คาดการณ์ฝนสะสม ๒๔ชม.(มิลลิเมตร)

ภาค	ลักษณะอากาศ พื้นที่จังหวัด	% ฝน	เทียบกับเมื่อวาน
ภาคเหนือ	มีฝนฟ้าคะนอง ส่วนมากบริเวณจังหวัดแม่ฮ่องสอน เชียงใหม่ ลำพูน ลำปาง ตาก กำแพงเพชร และพิษณุโลก อุณหภูมิ ๒๓-๓๔ องศา	๖๐	เท่ากับเมื่อวาน
ภาคตะวันออกเฉียงเหนือ	มีฝนฟ้าคะนอง ส่วนมากบริเวณจังหวัดหนองคาย อุดรธานี บึงกาฬ สกลนคร นครพนม นครราชสีมา บุรีรัมย์ สุรินทร์ ศรีสะเกษ และอุบลราชธานี อุณหภูมิ ๒๔-๓๔ องศา	๔๐	เท่ากับเมื่อวาน
ภาคกลาง	มีฝนฟ้าคะนอง และมีฝนตกหนักบางแห่ง บริเวณจังหวัดกาญจนบุรี สุพรรณบุรี ราชบุรี นครปฐม พระนครศรีอยุธยา และสมุทรสงคราม อุณหภูมิ ๒๕-๓๖ องศา	๖๐	เท่ากับเมื่อวาน
ภาคตะวันออก	มีฝนฟ้าคะนอง และมีฝนตกหนักบางแห่ง ส่วนมากบริเวณจังหวัดชลบุรี ระยอง จันทบุรี และตราด ๒๓-๓๕ องศา ทะเลมีคลื่นสูงประมาณ ๑-๒ ม.	๖๐	เท่ากับเมื่อวาน
ภาคใต้ฝั่งตะวันออก	มีฝนฟ้าคะนอง และมีฝนตกหนักบางแห่ง ส่วนมากบริเวณจังหวัดชุมพร สุราษฎร์ธานี นครศรีธรรมราช พัทลุง สงขลา และปัตตานี อุณหภูมิ ๒๕-๓๖ องศา ทะเลมีคลื่นสูงประมาณ ๑ เมตร	๖๐	เท่ากับเมื่อวาน
ภาคใต้ฝั่งตะวันตก	มีฝนฟ้าคะนอง และมีฝนตกหนักบางแห่ง ส่วนมากบริเวณจังหวัดตรัง พังงา ภูเก็ต และกระบี่ อุณหภูมิ ๒๒-๓๔ องศา ทะเลมีคลื่นสูงประมาณ ๑-๒ เมตร	๘๐	เท่ากับเมื่อวาน
กทม.และปริมณฑล	มีฝนฟ้าคะนอง และมีฝนตกหนักบางแห่ง อุณหภูมิ ๒๖-๓๖ องศา	๗๐	เท่ากับเมื่อวาน

คาดการณ์ ฝนและอากาศ ๓ วันข้างหน้า



วันที่ ๒๓ มิ.ย. ๖๐ ประเทศไทยยังคงมีฝนฟ้าคะนองต่อเนื่องและมีฝนตกหนักบางแห่งบริเวณภาคกลาง ภาคตะวันออก และภาคใต้ฝั่งตะวันตก รวมทั้งกรุงเทพมหานครและปริมณฑล คลื่นลมบริเวณทะเลอันดามันตอนบน และอ่าวไทยตอนบนมีกำลังปานกลาง ชาวเรือควรเดินเรือด้วยความระมัดระวัง

วันที่ ๒๔- ๒๖ มิ.ย. 60 ประเทศไทยจะมีปริมาณฝนเพิ่มขึ้น และมีฝนตกหนักหลายพื้นที่ บริเวณทะเลอันดามันตอนบน มีคลื่นสูงประมาณ 2 เมตร ประชาชนควรระวังอันตรายจากฝนตกหนักและฝนที่ตกสะสม เพิ่มความระมัดระวังในการสัญจรชาวเรือบริเวณทะเลอันดามันตอนบนควรเดินเรือด้วยความระมัดระวัง

พื้นที่ประสบอุทกภัย น้ำป่าไหลหลาก ดินโคลนถล่ม น้ำท่วมขังรอการระบาย ปี ๒๕๕๗- ๒๕๖๐ ข้อมูลวันที่ ๒๒ มิถุนายน ๒๕๕๗๒๕๖๐

ปี ๒๕๕๗



๑ จังหวัด

น้ำท่วม ๑ จังหวัด
อำนาจเจริญ

ปี ๒๕๕๘



๐ จังหวัด



นครพนม

ปี ๒๕๕๙



๒ จังหวัด
น้ำรอการระบาย
๒ จังหวัด
กรุงเทพมหานคร
สมุทรปราการ



ระนอง

ปี ๒๕๖๐



๕ จังหวัด
น้ำท่วม ๒ จังหวัด
อยุธยา ศรีสะเกษ
น้ำหลาก ๑ จังหวัด
ระนอง
น้ำรอการระบาย ๒ จังหวัด
นครพนม กรุงเทพมหานคร

ที่มาข้อมูล : กรมป้องกันและบรรเทาสาธารณภัย (ป.ก.)
: สื่อสิ่งพิมพ์ และสื่อออนไลน์

พื้นที่ประกาศเขตการให้ความช่วยเหลือผู้ประสบภัยพิบัติกรณีฉุกเฉินตามระเบียบกระทรวงการคลังว่าด้วยเงินทดรองราชการเพื่อช่วยเหลือผู้ประสบภัยพิบัติกรณีฉุกเฉิน ปี ๒๕๕๖
ตั้งแต่วันที่ ๑๘ พฤษภาคม ๒๕๖๐

ปี ๒๕๖๐

รายงานสถานการณ์สาธารณภัย
กองบัญชาการป้องกันและบรรเทาสาธารณภัยแห่งชาติ
(www.nirapai.com)
โทรสาร 0-2241-7450-6 สายด่วนนิรภัย 1784

ทีของข่าว 426/2560 วันที่ 23 มิถุนายน 2560 (เวลา 07.00 น.)

กรมป้องกันและบรรเทาสาธารณภัยขอรายงานสถานการณ์สาธารณภัยประจำวัน ดังนี้

1. สถานการณ์สาธารณภัย

1.1 อุทกภัย และน้ำไหลหลาก ตั้งแต่วันที่ 16 พ.ค. - 15 มิ.ย.60 เกิดฝนตกหนักทำให้น้ำป่าไหลหลาก และท่วมขังในทันที ดังนี้

- จังหวัดที่ได้รับผลกระทบ 31 จ. (พะเยา พิจิตรโลก อุตรดิตถ์ กำแพงเพชร อุตรธานี สุโขทัย นครศรีธรรมราช สุพรรณบุรี เชียงใหม่ เลย ลำปาง สุราษฎร์ธานี ลำพูน ระนอง ชลบุรี ขอนแก่น นครสวรรค์ พิจิตร ร้อยเอ็ด สระบุรี ตาก นครราชสีมา เพชรบูรณ์ อุบลราชธานี บุรีรัมย์ นครปฐม จันทบุรี สระแก้ว พังงา ลพบุรี น่าน) 118 อ. 558 ต. 3,724 ม. เสียชีวิต 7 ราย (สุโขทัย 3 ราย กำแพงเพชร 1 ราย น่าน 1 ราย สุราษฎร์ธานี 1 ราย ลพบุรี 1 ราย) สถานการณ์คลี่คลายแล้วทุกจังหวัด

- ประกาศเขตการให้ความช่วยเหลือผู้ประสบภัยพิบัติกรณีฉุกเฉิน (อุทกภัย) ตามระเบียบกระทรวงการคลังว่าด้วยเงินทดรองราชการเพื่อช่วยเหลือผู้ประสบภัยพิบัติกรณีฉุกเฉิน พ.ศ. 2556 จำนวน 22 จังหวัด 99 อำเภอ 514 ตำบล 3,544 หมู่บ้าน (พะเยา พิจิตรโลก อุตรดิตถ์ กำแพงเพชร อุตรธานี สุโขทัย นครศรีธรรมราช สุพรรณบุรี เชียงใหม่ เลย ลำปาง สุราษฎร์ธานี ลำพูน ระนอง ชลบุรี ขอนแก่น นครสวรรค์ พิจิตร ร้อยเอ็ด สระบุรี ตาก นครราชสีมา)

1.2 แผ่นดินไหว

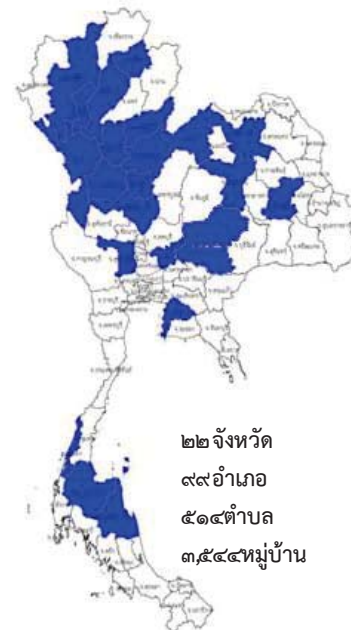
วันที่ 22 มิ.ย. 60 เวลา 19.31 น. เกิดแผ่นดินไหวในทะเล ขนาด 6.7 ความลึก 10 กม. บริเวณใกล้ชายฝั่งประเทศเวียดนาม ละติจูด 15.77 องศาเหนือ ลองจิจูด 90.99 องศาตะวันออก ห่างจาก อ.ทุ่งเจ้า ฉะเชิงเทรา ไปทางทิศตะวันออก ประมาณ 16,090 กม. ไม่ส่งผลกระทบต่อประเทศไทย

2. สภาพอากาศ สภาพน้ำในอ่างเก็บน้ำ และน้ำท่า

2.1 พยากรณ์อากาศประจำวันที 23 มิถุนายน 2560 เวลา 05.00 น.

ลักษณะอากาศทั่วไป พยากรณ์อากาศ 24 ชั่วโมงข้างหน้า ประเทศไทยยังคงมีฝนฟ้าคะนองต่อเนื่อง และมีฝนตกหนักบางแห่งบริเวณภาคกลาง ภาคตะวันออก และภาคใต้ฝั่งตะวันตก รวมทั้งกรุงเทพมหานคร และปริมณฑล สำหรับคลื่นลมบริเวณทะเลอันดามันและอ่าวไทยตอนบนมีกำลังปานกลาง ชาวเรือควรเดินเรือด้วยความระมัดระวัง

ลักษณะสำคัญทางอุตุนิยมวิทยา มรสุมตะวันตกเฉียงใต้ที่พัดปกคลุมทะเลอันดามันและประเทศไทย มีกำลังแรงขึ้น ประกอบกับมีหย่อมความกดอากาศต่ำปกคลุมประเทศเวียดนามตอนบน ลักษณะเช่นนี้ทำให้ประเทศไทยยังคงมีฝนฟ้าคะนองเกิดขึ้นในระยะนี้

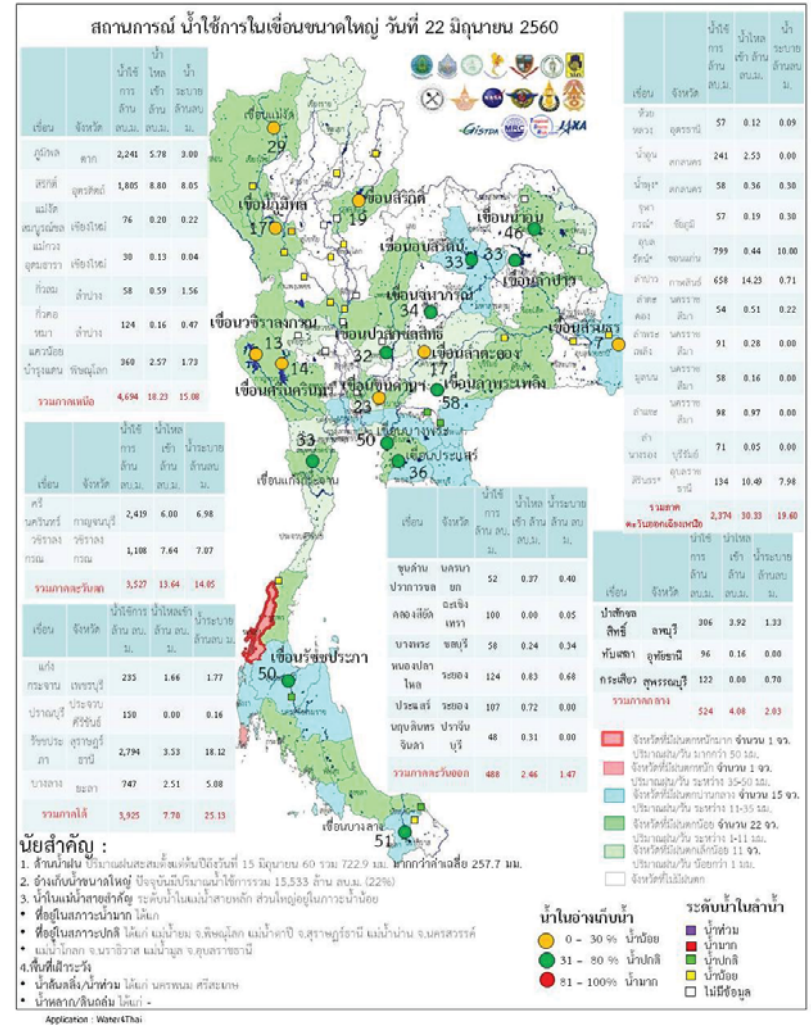
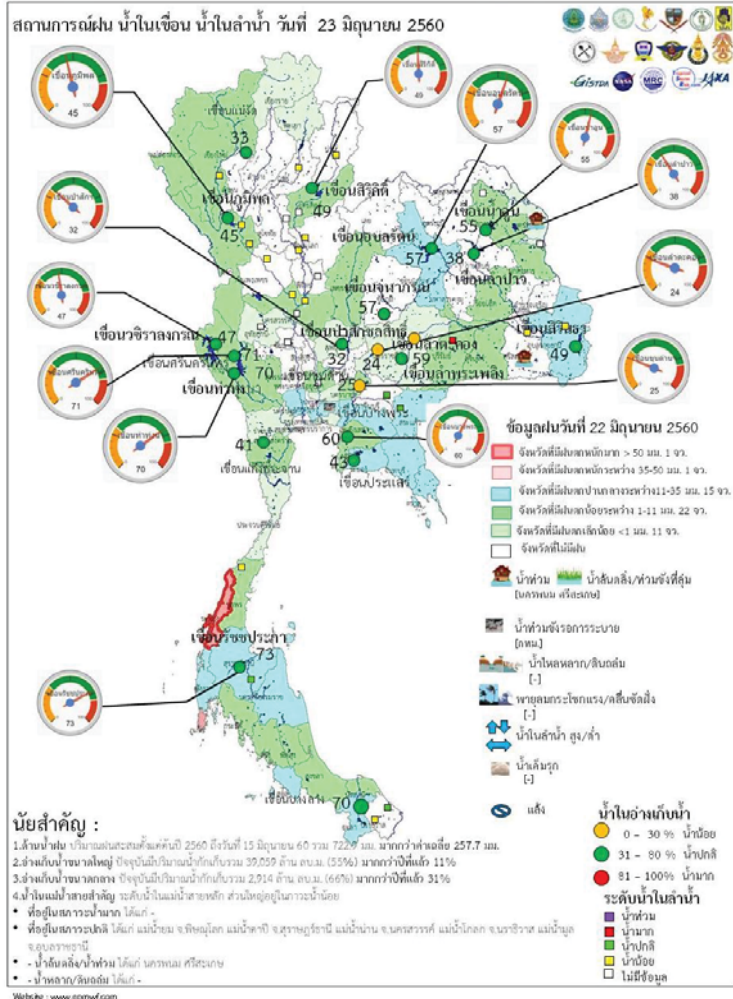


๒๒ จังหวัด
๙๙อำเภอ
๕๑๔ตำบล
๓,๕๔๔หมู่บ้าน

ประกาศ ๒๒ จังหวัด

พะเยา พิจิตรโลก อุตรดิตถ์ กำแพงเพชร
อุตรธานี สุโขทัย นครศรีธรรมราช สุพรรณบุรี
เชียงใหม่ เลย ลำปาง สุราษฎร์ธานี ลำพูน
ระนอง ชลบุรีขอนแก่น นครสวรรค์ พิจิตร
ร้อยเอ็ด สระบุรี ตาก นครราชสีมา

ที่มาข้อมูล : กรมป้องกันและบรรเทาสาธารณภัย (ป.ก.)



ระดับน้ำในเขื่อน

วันที่ ๒๓ มิถุนายน ๒๕๖๐ รายงานสถานการณ์การเก็บกักน้ำในเขื่อนขนาดใหญ่
เขื่อนขนาดใหญ่ที่มีปริมาณน้ำต่ำกว่าเกณฑ์กักเก็บน้ำต่ำสุด จำนวน 5 เขื่อน

เขื่อน	จังหวัด	% น้ำเมื่อเทียบกับ ความจุเก็บกัก	เทียบข้อมูล ในอดีต	เทียบกับ เมื่อวาน
1.เขื่อนภูมิพล	ตาก	45	มากกว่าปี 2558	เท่ากับเมื่อวาน
2.แม่กวางอุดมธารา	เชียงใหม่	17	มากกว่าปี 2558	เท่ากับเมื่อวาน
3.เขื่อนน้ำพุง	สกลนคร	40	มากกว่าปี 2558	เท่ากับเมื่อวาน
4.เขื่อนศรีนครินทร์	กาญจนบุรี	71	มากกว่าปี 2558	เท่ากับเมื่อวาน
5.เขื่อนบางลาง	ยะลา	70	น้อยกว่าปี 2558	ลดลง

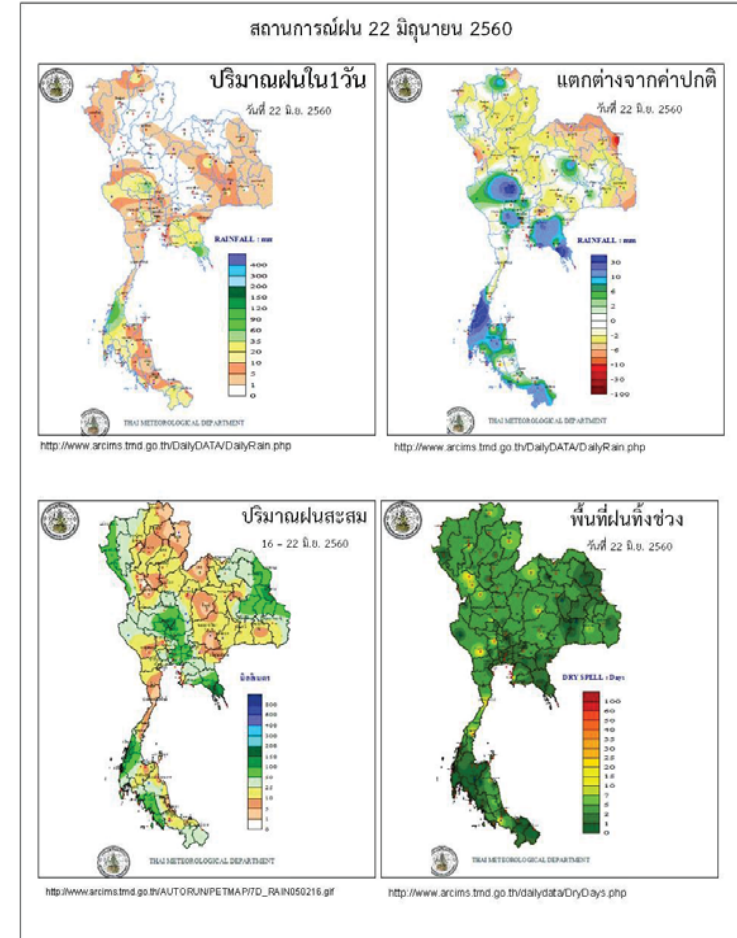
สถานการณ์น้ำในลุ่มน้ำเจ้าพระยา

มีปริมาณน้ำต้นทุนเหลือในเขื่อนทั้ง 4 แห่ง ณ วันที่ 22 มิถุนายน 2560 รวม 4,712 ล้านลูกบาศก์เมตร

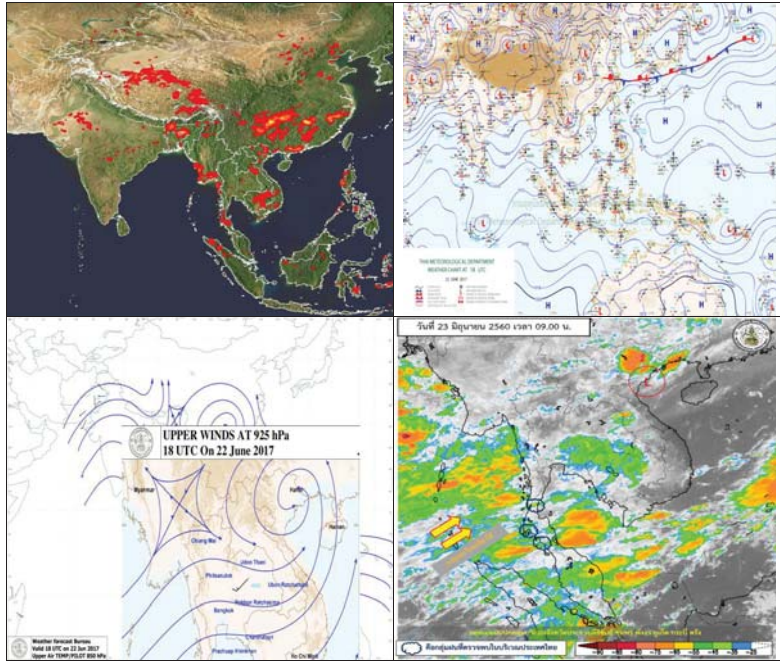
สภาพน้ำในอ่างเก็บน้ำ ภูมิพล สิริกิติ์ แควน้อยฯ และป่าสักฯ วันที่ 22 มิถุนายน 2560

อ่างเก็บน้ำ	ปริมาณน้ำในอ่างฯ		ปริมาณน้ำใช้การได้		ปริมาณน้ำไหลลงอ่างฯ		ปริมาณน้ำระบาย		ปริมาณน้ำ รับได้อีก
	ปริมาณน้ำ	% ความจุอ่างฯ	ปริมาณน้ำ	% น้ำใช้การ	วันนี้	เมื่อวาน	วันนี้	เมื่อวาน	
ภูมิพล	6,041	45	2,241	23	5.78	5.75	3.00	3.00	7,421
สิริกิติ์	4,655	49	1,805	27	8.80	5.27	8.05	8.12	4,855
ภูมิพล+สิริกิติ์	10,696	47	4,046	25	14.58	11.02	11.05	11.12	12,276
แควน้อยฯ	403	43	360	40	2.57	4.97	1.73	1.73	536
ป่าสักชลสิทธิ์	309	32	306	32	3.92	5.02	1.33	1.33	651
รวมทั้งหมด	11,408	46	4,712	26	21.07	21.01	14.11	14.18	13,463

(หน่วย : ล้าน ลบ.ม.)



ข้อมูลสภาพอากาศ

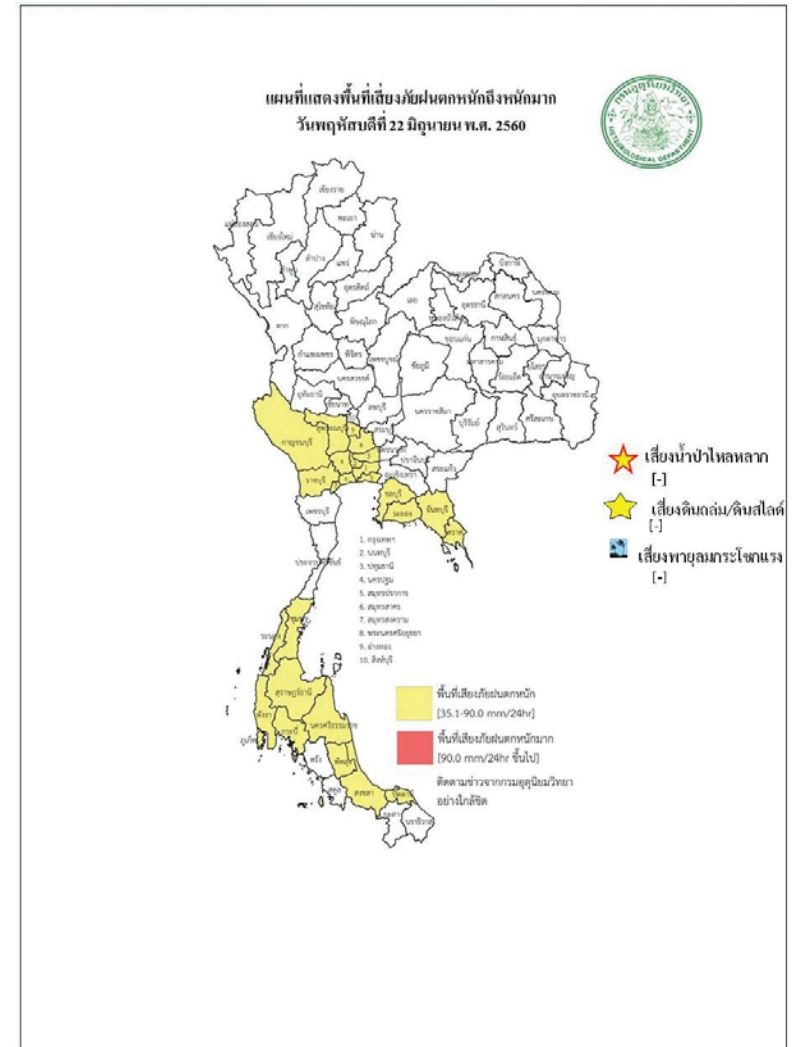


พยากรณ์อากาศ วันที่ ๒๔ มิถุนายน ๒๕๖๐

พยากรณ์อากาศ 24 ชั่วโมงข้างหน้า ประเทศไทยยังคงมีฝนฟ้าคะนองต่อเนื่องและมีฝนตกหนักบางแห่งบริเวณภาคกลาง ภาคตะวันออก และภาคใต้ฝั่งตะวันตก รวมทั้งกรุงเทพมหานครและปริมณฑล สำหรับคลื่นลมบริเวณทะเลอันดามันตอนบน และอ่าวไทยตอนบนมีกำลังปานกลาง ชาวเรือควรเดินเรือด้วยความระมัดระวัง

ภาค	ลักษณะอากาศวันนี้	คาดหมาย
เหนือ	มีฝนฟ้าคะนอง ร้อยละ 60 ของพื้นที่ ส่วนมากบริเวณจังหวัดแม่ฮ่องสอน เชียงใหม่ ลำพูน ลำปาง ตาก กำแพงเพชร และพิษณุโลก อุณหภูมิตั้งแต่ 23-34 องศาเซลเซียส	มีฝนฟ้าคะนองร้อยละ 40-60 ของพื้นที่ ตลอดช่วง โดยในช่วงวันที่ 23-25 มิ.ย. มีฝนตกหนักบางแห่ง ส่วนมากทางด้าน ตะวันตกของภาค อุณหภูมิตั้งแต่ 23-36 องศาเซลเซียส
ตะวันออกเฉียงเหนือ	มีฝนฟ้าคะนอง ร้อยละ 40 ของพื้นที่ ส่วนมากบริเวณจังหวัดหนองคาย อุดรธานี บึงกาฬ สกลนคร นครพนม นครราชสีมา บุรีรัมย์ สุรินทร์ ศรีสะเกษ และอุบลราชธานี อุณหภูมิตั้งแต่ 24-34 องศาเซลเซียส	มีฝนฟ้าคะนองร้อยละ 40-60 ของพื้นที่ และมีฝนตกหนักบางแห่ง ตลอดช่วง อุณหภูมิตั้งแต่ 23-35 องศาเซลเซียส อุณหภูมิตั้งแต่ 24-34 องศาเซลเซียส
กลาง	มีฝนฟ้าคะนอง ร้อยละ 60 ของพื้นที่ และมีฝนตกหนักบางแห่ง บริเวณจังหวัด กาญจนบุรี สุพรรณบุรี ราชบุรี นครปฐม พระนครศรีอยุธยา และสมุทรสงคราม อุณหภูมิตั้งแต่ 24-36 องศาเซลเซียส	มีฝนฟ้าคะนองร้อยละ 40-60 ของพื้นที่ และมีฝนตกหนักบางแห่ง ตลอดช่วง อุณหภูมิตั้งแต่ 23-36 องศาเซลเซียส
ตะวันออก	มีฝนฟ้าคะนอง ร้อยละ 60 ของพื้นที่ และมีฝนตกหนักบางแห่ง ส่วนมากบริเวณจังหวัด ชลบุรี ระยอง จันทบุรี และตราด อุณหภูมิตั้งแต่ 23-35 องศาเซลเซียส ทะเลมีคลื่นสูง 1-2 เมตร	มีฝนฟ้าคะนองร้อยละ 40-60 ของพื้นที่ และมีฝนตกหนักบางแห่ง ทะเลมีคลื่นสูง 1-2 เมตร บริเวณที่มีฝนฟ้าคะนอง คลื่นสูงมากกว่า 2 เมตร อุณหภูมิตั้งแต่ 23-35 องศาเซลเซียส
ใต้ (ฝั่งตะวันออก)	มีฝนฟ้าคะนอง ร้อยละ 60 ของพื้นที่ และมีฝนตกหนักบางแห่งส่วนมาก บริเวณจังหวัด ชุมพร สุราษฎร์ธานี นครศรีธรรมราช พัทลุง สงขลา และปัตตานี อุณหภูมิตั้งแต่ 25-36 องศาเซลเซียส ทะเลมีคลื่นสูงประมาณ 1 เมตร	มีฝนฟ้าคะนองร้อยละ 40-60 ของพื้นที่ และมีฝนตกหนักบางแห่ง ตลอดช่วง ลมตะวันตกเฉียงใต้ ทะเลมีคลื่นสูง 1-2 เมตร ห่างฝั่งคลื่นสูงประมาณ 2 เมตร อุณหภูมิตั้งแต่ 22-36 องศาเซลเซียส
ใต้ (ฝั่งตะวันตก)	มีฝนฟ้าคะนอง ร้อยละ 80 ของพื้นที่ และมี	มีฝนฟ้าคะนองร้อยละ 60-80 ของพื้นที่

	ฝนตกหนักบางแห่ง ส่วนมากบริเวณจังหวัด ระนอง พังงา ภูเก็ต และกระบี่ อุณหภูมิ 22-34 องศาเซลเซียส ทะเลมีคลื่นสูง ประมาณ 2 เมตร	และมีฝนตกหนักบางแห่ง ทะเลมีคลื่น สูงประมาณ 2 เมตร อุณหภูมิ 21-36 องศาเซลเซียส
กรุงเทพมหานคร	มีฝนฟ้าคะนอง ร้อยละ 70 ของพื้นที่ และมี ฝนตกหนักบางแห่ง อุณหภูมิ 26-36 องศา เซลเซียส	มีฝนฟ้าคะนอง ร้อยละ 70 ของพื้นที่ และมีฝนตกหนักบางแห่ง อุณหภูมิ 26- 36 องศาเซลเซียส



สถานการณ์ความเค็มของน้ำในแม่น้ำเจ้าพระยา วันที่ 23 มิถุนายน 2560

สถานี	ค่าความเค็ม (g/l)	เทียบกับมาตรฐาน	เทียบกับเมื่อวาน	แนวโน้ม
วัดโพธิ์แดงเหนือ	0.11	อยู่ในมาตรฐานเพื่อการผลิตประปา	เท่ากับเมื่อวาน	ทรงตัว
วัดไผ่ล้อม	0.11	อยู่ในมาตรฐานเพื่อการผลิตประปา	เท่ากับเมื่อวาน	ทรงตัว
สถานีสูบน้ำสำแล	0.11	อยู่ในมาตรฐานเพื่อการผลิตประปา	เท่ากับเมื่อวาน	ทรงตัว
คลองลัดโพธิ์	-	-	-	-
รังสิตไซฟอน	-	-	-	-
เขื่อนแม่กลอง	-	-	-	-
ท่าม่วง	0.11	อยู่ในมาตรฐานเพื่อการผลิตประปา	สูงกว่าเมื่อวาน	ทรงตัว
คลองประปา กม.54	0.11	อยู่ในมาตรฐานเพื่อการผลิตประปา	เท่ากับเมื่อวาน	ทรงตัว
บางเลน กม.35	0.11	อยู่ในมาตรฐานเพื่อการผลิตประปา	เท่ากับเมื่อวาน	ทรงตัว
คลองประปา กม.14	0.11	อยู่ในมาตรฐานเพื่อการผลิตประปา	เท่ากับเมื่อวาน	ทรงตัว

ตารางแสดงระดับน้ำทะเลหนุน ปี ๒๕๖๐กับ ปี ๒๕๕๙ (ข้อมูลวันที่ ๒๓ มิ.ย. ๒๕๖๐)

ที่	ชื่อสถานี	สถานที่ตั้ง	น้ำขึ้นเต็มที่				น้ำลงเต็มที่			
			ปี ๒๕๖๐		ปี ๒๕๕๙		ปี ๒๕๖๐		ปี ๒๕๕๙	
			เวลา (น.)	ระดับน้ำ (ม.)	เวลา (น.)	ระดับน้ำ (ม.)	เวลา (น.)	ระดับน้ำ (ม.)	เวลา (น.)	ระดับน้ำ (ม.)
๑	กองบัญชาการกองทัพเรือ	กรุงเทพฯ	03.45	0.76	06.37	2.48	13.06	0.97	16.09	0.90
๒	ป้อมพระจุลจอมเกล้า	สมุทรปราการ	18.21	1.04	05.44	2.19	11.06	1.62	13.57	0.22

ตารางเปรียบเทียบสถานการณ์น้ำในแม่น้ำสายหลัก ปี 2560 กับ ปี 2559

(ข้อมูลวันที่ 23 มิ.ย. 2560)

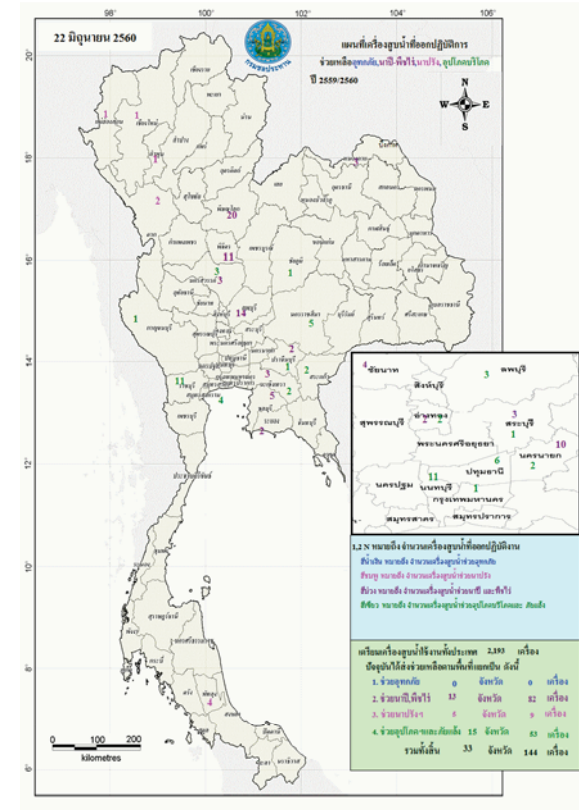
สถานี	ที่ตั้ง	ลุ่มน้ำ	ระดับตลิ่ง (ม.)	ระดับน้ำที่วัดได้ (ม.)		ระดับปี 2560 ต่างจากปี 2559 (ม.)
				ปี 2559	ปี 2560	
Y.3A	สุโขทัย-สวรรคโลก	ยม	10.5	-0.74	0.07	ต่ำกว่า ๐.๖๗
W.4A	ตาก - สามเงา	วัง	6.1	0.52	1.23	สูงกว่า ๐.๗๑
P.7A	กำแพงเพชร - เมือง	ปิง	5.87	0.20	0.32	สูงกว่า ๐.๑๒
Y.16	พิษณุโลก - บางระกำ	ยม	7	0.05	5.15	สูงกว่า ๕.๑
Y.5	พิจิตร - โพทะเล	ยม	8.25	-0.91	1.48	สูงกว่า ๐.๕๗
N.2B	อุตรดิตถ์ - เมือง	น่าน	7.63	0.78	0.55	ต่ำกว่า ๐.๒๓
P.17	นครสวรรค์ - บรรพตพิสัย	ปิง	38.08	34.18	34.86	สูงกว่า ๐.๖๘
N.67	นครสวรรค์ - ชุมแสง	น่าน	28.3	19.06	22.82	สูงกว่า ๓.๗๖
C.2	นครสวรรค์ - เมือง	เจ้าพระยา	26.2	17.42	22.82	สูงกว่า ๕.๔
C.30	อุทัยธานี - ชุนแก้ว	เจ้าพระยา	108.3	101.53	102.20	สูงกว่า ๐.๖๗
C.13	ชัยนาท - สรรพยา	เจ้าพระยา	16.34	5.71	9.28	สูงกว่า ๓.๕๗
S.39	ลพบุรี - ชัยบาดาล	ป่าสัก	52.59	37.25	40.75	สูงกว่า ๓.๕
C.29A	อยุธยา - บางไทร	เจ้าพระยา	na.	0.21	1.14	สูงกว่า ๐.๙๓
แม่น้ำปราจีนบุรี	ปราจีนบุรี - อ.กบินทร์บุรี	ปราจีนบุรี	10.2	na	1.58	na.
หนองคาย อ.เมือง (โขง)	หนองคาย อ.เมือง (โขง)	โขง	12.1	3.2	3.5	na.
นครพนม อ.เมือง (โขง)	นครพนม อ.เมือง (โขง)	โขง	12.3	3.4	5.5	na.

การปฏิบัติการและการให้ความช่วยเหลือ

ปก. ด้านพืชสำรวจความเสียหายเสร็จแล้ว เกษตรกร ๖,๑๐๖ราย พื้นที่เสียหายสิ้นเชิง ๑๐๐,๔๗๖.๕ไร่ (ข้าว) คิดเป็นวงเงินช่วยเหลือ ๑๑๑.๘๘ล้านบาท จ่ายเงินช่วยเหลือเกษตรกรแล้ว จัดหาเครื่องสูบน้ำ จำนวน ๑๑ เครื่อง (ชลประทาน ๓ เครื่อง และทรัพยากรน้ำภาค ๖ ปราชินบุรี ๘ เครื่อง) แจกจ่ายน้ำอุปโภค-บริโภค ๑๑คัน ๑๒๗ เที่ยว ๑,๐๖๘,๐๐๐ลิตร

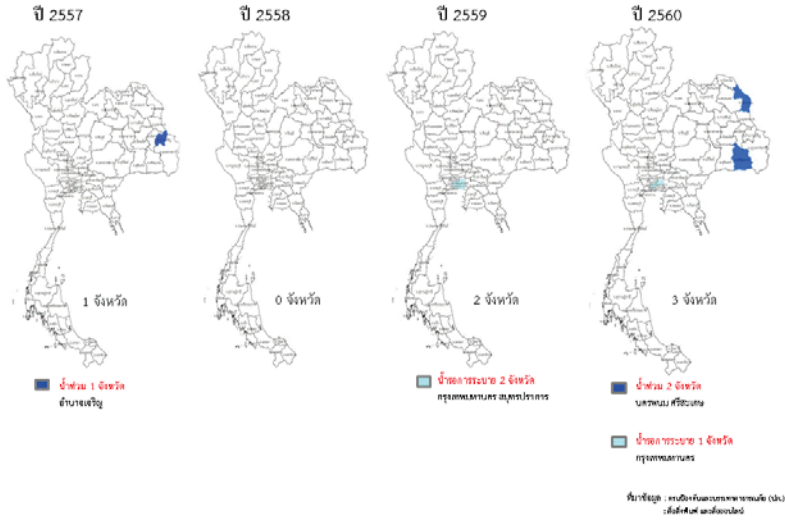
กรมทรัพยากรน้ำ

- ๑.การประปาภูมิภาค อ.อรัญประเทศ จ.สระแก้ว ติดตั้งเครื่องสูบน้ำ ขนาด ๑๒ นิ้ว จำนวน ๑ เครื่อง
- ๒.บ.โคกกรวด ม.๗ ต.โพธิ์งาม อ.ประจันตคาม จ.ปราจีนบุรี ติดตั้งเครื่องสูบน้ำ ขนาด ๑๐ นิ้ว จำนวน ๑ เครื่อง
- ๓.ม.๖ (๑ ๔ ๑๑๔) ต.หนองม่วง อ.โคกสูง จ.สระแก้ว ติดตั้งเครื่องสูบน้ำ ขนาด ๓๐ นิ้ว จำนวน ๑ เครื่อง
- ๔.บ.หนองเสม็ด ม.๓ ต.โคกสูง อ.โคกสูง จ.สระแก้ว ติดตั้งเครื่องสูบน้ำ ขนาด ๑๒ นิ้ว จำนวน ๑ เครื่อง
- ๕.บ.หนองหญ้าแก้ว ม.๙ ต.โคกสูง อ.โคกสูง จ.สระแก้ว ติดตั้งเครื่องสูบน้ำ ขนาด ๑๒ นิ้ว จำนวน ๑ เครื่อง
- ๖.บ.ดอนหลุม ม.๖ ต.โคกสูง อ.โคกสูง จ.สระแก้ว ติดตั้งเครื่องสูบน้ำ ขนาด ๑๒ นิ้ว จำนวน ๑ เครื่อง
- ๗.วัด ม.๕ ต.บางยาง อ.บ้านสร้าง จ.ปราจีนบุรี ติดตั้งเครื่องสูบน้ำ ขนาด ๑๒ นิ้ว จำนวน ๑ เครื่อง
- ๘.บ.กุดฝือ ม.๔ ต.โนนหมากมูน อ.โคกสูง จ.สระแก้ว ติดตั้งเครื่องสูบน้ำ ขนาด ๑๒ นิ้ว จำนวน ๑ เครื่อง
- ๙.บ.หนองจาม ม.๓ ต.โนนหมากมูน อ.โคกสูง จ.สระแก้ว ติดตั้งเครื่องสูบน้ำ ขนาด ๑๒ นิ้ว จำนวน ๑ เครื่อง
- ๑๐.บ.ศิลารัตนพัฒนา ม.๖ ต.โนนหมากมูน อ.โคกสูง จ.สระแก้ว ติดตั้งเครื่องสูบน้ำ ขนาด ๑๒ นิ้ว จำนวน ๑ เครื่อง
- ๑๑.บ.หนองแวง ม.๑ ต.หนองแวง อ.โคกสูง จ.สระแก้ว ติดตั้งเครื่องสูบน้ำ ขนาด ๑๒ นิ้ว จำนวน ๑ เครื่อง
- ๑๒.บ.๒(คลองหาดยาง) ต.หาดยาง อ.ศรีมหาโพธิ์ จ.ปราจีนบุรี ติดตั้งเครื่องสูบน้ำ ขนาด ๑๒ นิ้ว จำนวน ๒ เครื่อง
- ๑๓.บ.๒(คลองสนามโพธิ์) ต.หาดยาง อ.ศรีมหาโพธิ์ จ.ปราจีนบุรี ติดตั้งเครื่องสูบน้ำ ขนาด ๑๒ นิ้ว จำนวน ๒ เครื่อง
- ๑๔.พล.ร.๒ รอ. ค่ายพรหมโยธี ต.บ้านพระ อ.เมือง จ.ปราจีนบุรี ติดตั้งเครื่องสูบน้ำ ขนาด ๑๐ นิ้ว จำนวน ๑ เครื่อง
- ๑๕.บ.บางหอย ม.๗ ต.บางเตย อ.บ้านสร้าง จ.ปราจีนบุรี ติดตั้งเครื่องสูบน้ำ ขนาด ๑๒ นิ้ว จำนวน ๑ เครื่อง
- ๑๖.บ.บางนางเล็ก ม.๓ ต.ทรายมูล อ.องครักษ์ จ.นครนายก ติดตั้งเครื่องสูบน้ำ ขนาด ๑๒ นิ้ว จำนวน ๑ เครื่อง



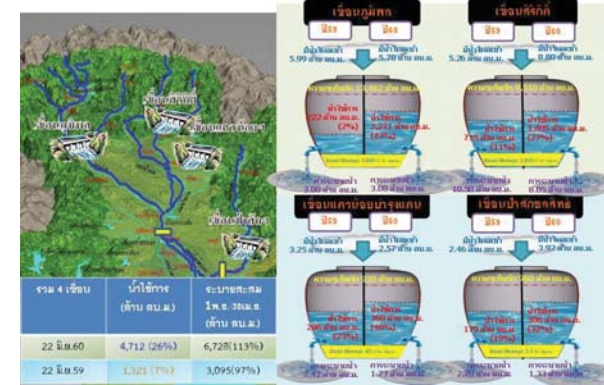
กนช
คณะกรรมการทรัพยากรน้ำแห่งชาติ **23 มิถุนายน 2560**

พื้นที่ประสบอุทกภัย น้ำป่าไหลหลาก ดินโคลนถล่ม น้ำท่วมขังรอการระบาย ปี 2557 - 2560 ข้อมูลวันที่ 22 มิถุนายน 2557-2560



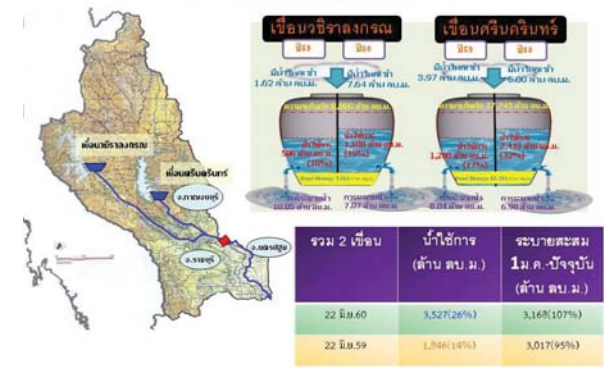
ปริมาณน้ำใช้การ 4 เขื่อนหลักในลุ่มน้ำเจ้าพระยา

ณ วันที่ 22 มิถุนายน 2560



ปริมาณน้ำใช้การ 2 เขื่อนหลักในลุ่มน้ำแม่กลอง

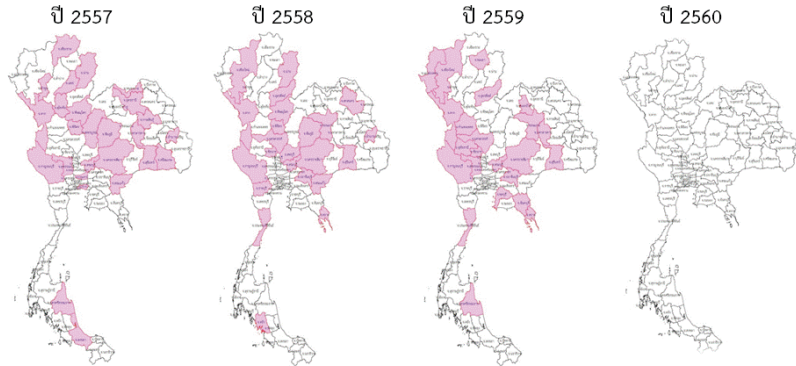
ณ วันที่ 22 มิถุนายน 2560



กนช
คณะกรรมการทรัพยากรน้ำแห่งชาติ

วันที่ 23 มิถุนายน 2560

จังหวัดที่ประกาศการให้ความช่วยเหลือผู้ประสบภัยพิบัติกรณีฉุกเฉิน(ภัยแล้ง) ตามระเบียบกระทรวงการคลัง ว่าด้วยเงินทดรองราชการเพื่อช่วยเหลือผู้ประสบภัยพิบัติกรณีฉุกเฉิน พ.ศ.2556 ข้อมูลวันที่ 22 มิถุนายน 2557-2560

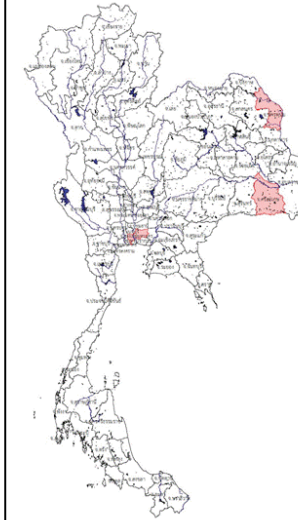


ปี 2557	ปี 2558	ปี 2559	ปี 2560
26 จังหวัด 177 อำเภอ	23 จังหวัด 177 อำเภอ	23 จังหวัด 174 อำเภอ	จังหวัดสระแก้วประกาศสิ้นสุดสถานการณ์ภัยพิบัติ (ภัยแล้ง) ณ วันที่ 21 เมษายน 2560
1,134 ตำบล 11,496 หมู่บ้าน	1,024 ตำบล 9,368 หมู่บ้าน	928 ตำบล 7,673 หมู่บ้าน	ปัจจุบันไม่มีจังหวัดที่ประกาศสถานการณ์ให้
เปรียบเทียบทั่วประเทศ 74,963 หมู่บ้าน คิดเป็น 15.34%	เปรียบเทียบทั่วประเทศ 74,965 หมู่บ้าน คิดเป็น 12.50%	เปรียบเทียบทั่วประเทศ 74,965 หมู่บ้าน คิดเป็น 10.24%	ปัจจุบันไม่มีจังหวัดที่ประกาศสถานการณ์ให้ความช่วยเหลือผู้ประสบภัยพิบัติ (ภัยแล้ง)

ที่มาข้อมูล : กรมป้องกันและบรรเทาสาธารณภัย (ปภ.)

กนช
คณะกรรมการทรัพยากรน้ำแห่งชาติ

ข่าวเกี่ยวกับน้ำบนสื่อสังคมฯ วันศุกร์ที่ 23 มิถุนายน 2560



❖ **นครพนม** - เกิดฝนตกหนักตลอดทั้งคืนที่ผ่านมาใน อ.ธาตุพนม ส่งผลให้น้ำท่วมขัง บริเวณวัดพระธาตุพนมวรวิหาร อ.ธาตุพนม ที่ต้องศพระธาตุพนม แต่ไม่ได้ท่วมขังภายในฐานองค์พระธาตุพนม สร้างความเดือดร้อนให้กับบรรดาพ่อค้า แม่ค้า รวมถึงประชาชน นักท่องเที่ยว ที่เดินทางมาท่องเที่ยว เพราะมีน้ำท่วมขังตามถนนบริเวณวัด ระดับน้ำสูงประมาณ 20 -30 ซม. เนื่องจากฝนตกหนัก ทำให้น้ำไม่สามารถไหลระบายลงน้ำโขงได้ทัน **INNNEWS**

❖ **ศรีสะเกษ** - หลังเกิดฝนตกหนักอย่างต่อเนื่องใน จ.ศรีสะเกษ ส่งผลให้เกิดน้ำท่วมขังไรนาของชาวบ้านเป็นจำนวนมาก จนต้นข้าวที่กำลังจะโคกต้องเน่าตาย โดยที่บริเวณกลางทุ่งนาบ้านหนองเทา ต.ศรีแก้ว อ.ศรีรัตนะ ซึ่งเป็นอีกบริเวณที่โดนน้ำท่วม พบชาวบ้านกำลังพากันไถนาในที่ต้นข้าวเน่าคย ซึ่งการไถนาค่อนข้างลำบากเพราะว่า สลวพนาเป็นดินโคลนตม ขณะเดียวกัน ได้มีทยอยเขมือบจำนวนนับล้านตัวออก อาละวาดกัดกินต้นข้าว ทำให้ต้นข้าวได้รับความเสียหายแล้วจำนวนมาก **INNNEWS**

❖ **กรุงเทพมหานคร** - เกิดฝนตกหนักทั่วกรุงเทพมหานคร ตั้งแต่เวลา 15.00 น.ที่ผ่านมา ทำให้หลายพื้นที่เกิดน้ำท่วมขังบนถนนหลายสาย การจราจรติดขัดและเคลื่อนตัวช้าหลายจุด โดยชาวเน็ตต่างโพสต์รูปภาพของสถานการณ์ต่างๆ ในหลายพื้นที่ ไม่ว่าจะเป็น ถนนประชานิธิ แจ้งวัฒนะ-ประชาอุทิศ ฝนตกหนักมาก ก่อนถึงแยกพงษ์เพชร เริ่มมีน้ำท่วมขัง, ถนนลาดพร้าว ไปปากทางลาดพร้าว, ถนนพหลโยธิน รัชโยธิน-เกษตรฯ, ถนนรัชดาภิเษก ช่วงแยกประชาอุทิศ รัชโยธิน แกรนด์ไฮอิน, ถนนรัชดาฯ ซาซ่า ลงมาจากสะพานพระราม 7 ทางเส้นทางอื่นสำรอง! จากแยกวงศ์สว่าง ไปประชาอุทิศ น้ำท่วม! เสนอชัย **ไทยรัฐ**

■ ชาวบ้านลุย 3 ชาว ■ ชาวบ้านลุย 2 ชาว

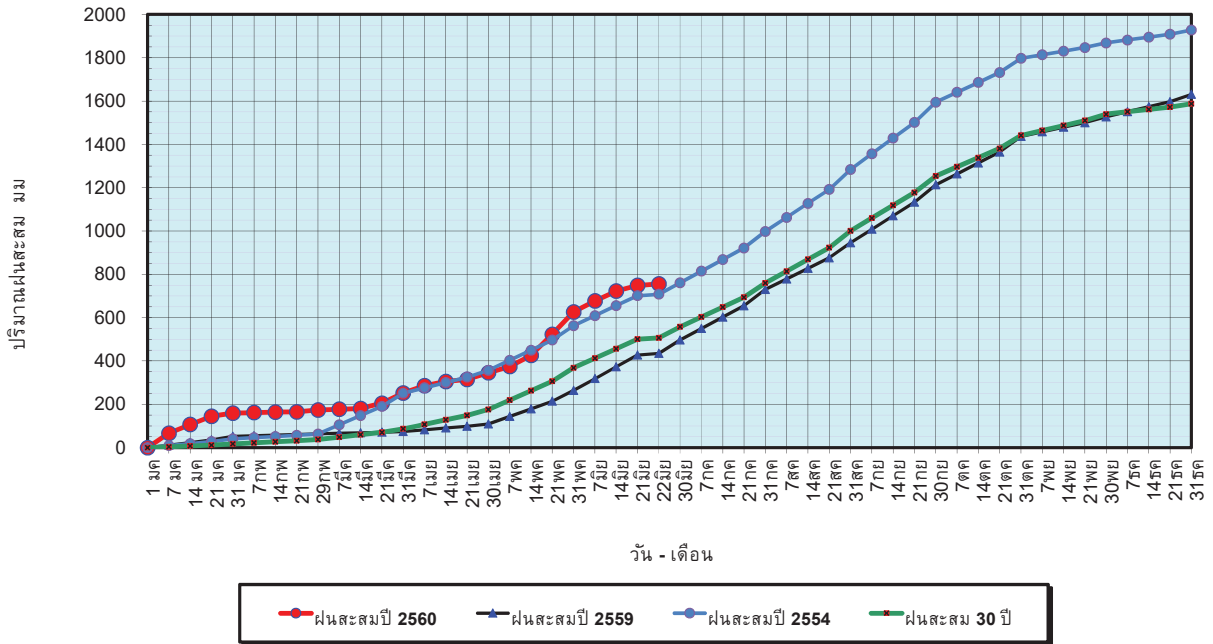
ปริมาณฝนสะสมปี

พ.ศ. ๒๕๕๙ และ ๒๕๖๐

เทียบค่าเฉลี่ย ๓๐ ปี

วันที่ 22 มิถุนายน 2560
 ฝน30ปี = 507.01 มม. (สะสมทั้งปี = 1,587.70 มม.)
 ปี59 = 435.17 มม. (สะสมทั้งปี = 1,630.64 มม.)
 ปี60 = 755.68 มม.
 เปรียบเทียบกับ ปี 59 มีค่ามากกว่า 320.50 มม.
 เปรียบเทียบกับฝนเฉลี่ย 30 ปี มีค่ามากกว่า 248.67 มม.

ปริมาณฝนสะสมปี 2554-2559-2560 เทียบกับค่าเฉลี่ย 30 ปี

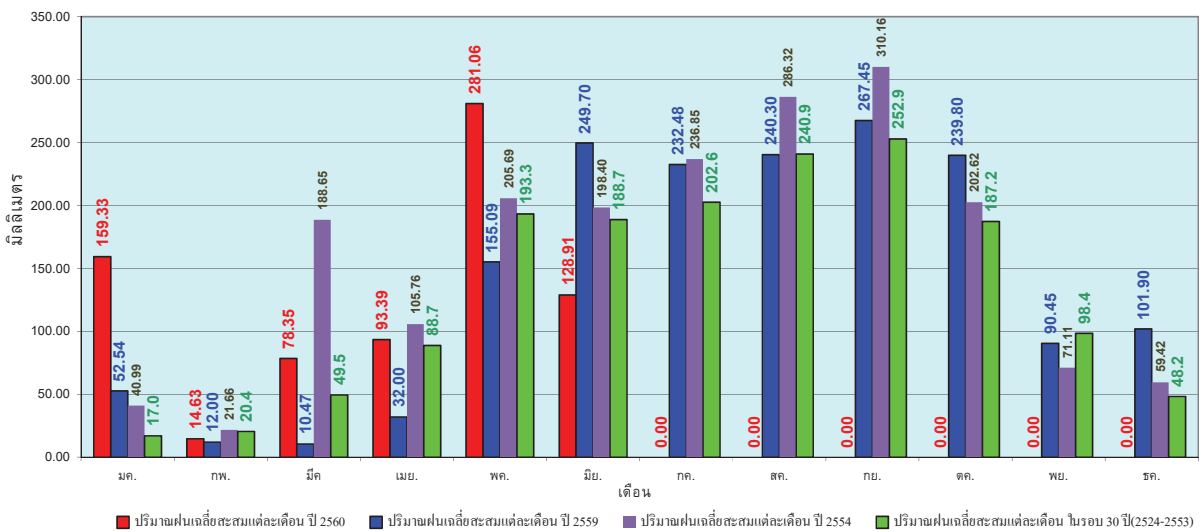


ข้อมูลจากกรมอุตุนิยมวิทยาจำนวน 122
 สถานีข้อมูลปริมาณฝนสะสมถึง วันที่
 22 มิถุนายน 2560

ศูนย์เมฆขลา ศูนย์ป้องกันภัยพิบัติฯ กรมทรัพยากรน้ำ

วันที่ 22 มิถุนายน 2560
 ฝน30ปี = 507.01 มม. (สะสมทั้งปี = 1,587.50 มม.)
 ปี59 = 435.17 มม. (สะสมทั้งปี = 1,630.64 มม.)
 ปี60 = 755.68 มม.
 เปรียบเทียบกับ ปี 59 มีค่ามากกว่า 320.50 มม.
 เปรียบเทียบกับฝนเฉลี่ย 30 ปี มีค่ามากกว่า 248.67 มม.

ปริมาณฝนเฉลี่ยรายเดือนของประเทศ

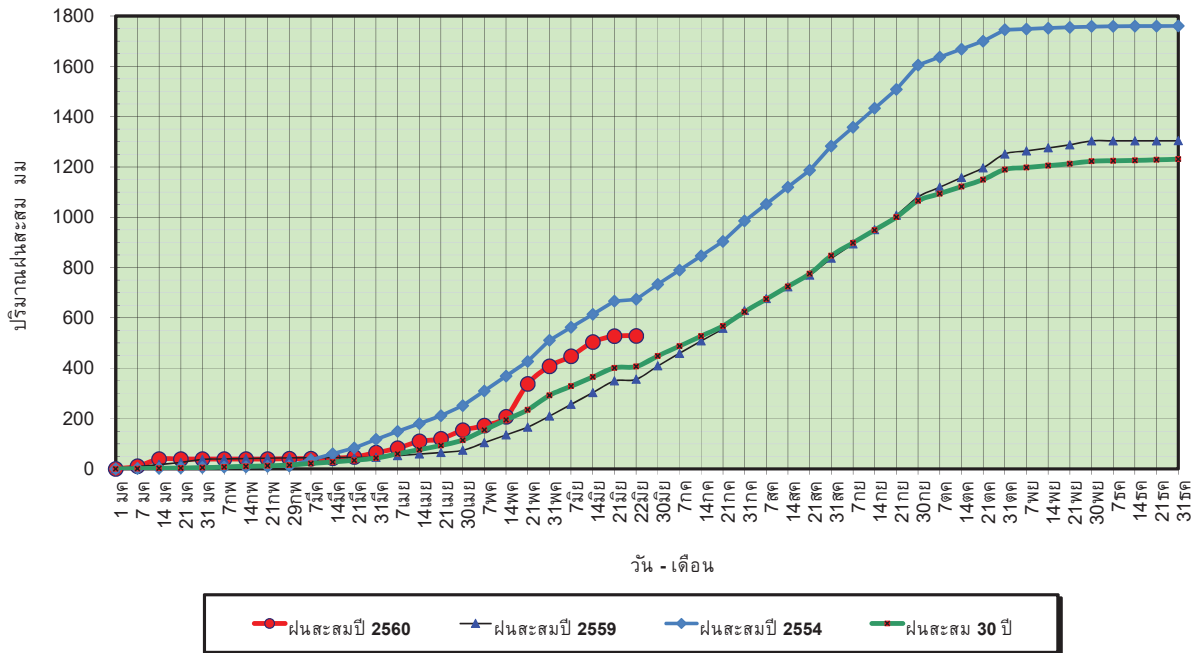


ข้อมูลจากกรมอุตุนิยมวิทยาจำนวน 122
 สถานีข้อมูลปริมาณฝนสะสมถึง วันที่
 22 มิถุนายน 2560

ศูนย์เมฆขลา ศูนย์ป้องกันภัยพิบัติฯ กรมทรัพยากรน้ำ

วันที่ 22 มิถุนายน 2560
 ฝน30ปี = 406.75 มม. (สะสมทั้งปี = 1,230.90 มม.)
 ปี59 = 355.88 มม. (สะสมทั้งปี = 1,303.93 มม.)
 ปี60 = 528.86 มม.
 เปรียบเทียบกับ ปี 59 มีค่ามากกว่า 172.99 มม.
 เปรียบเทียบกับฝนเฉลี่ย 30 ปี มีค่ามากกว่า 122.12 มม.

ปริมาณฝนสะสมภาคเหนือ



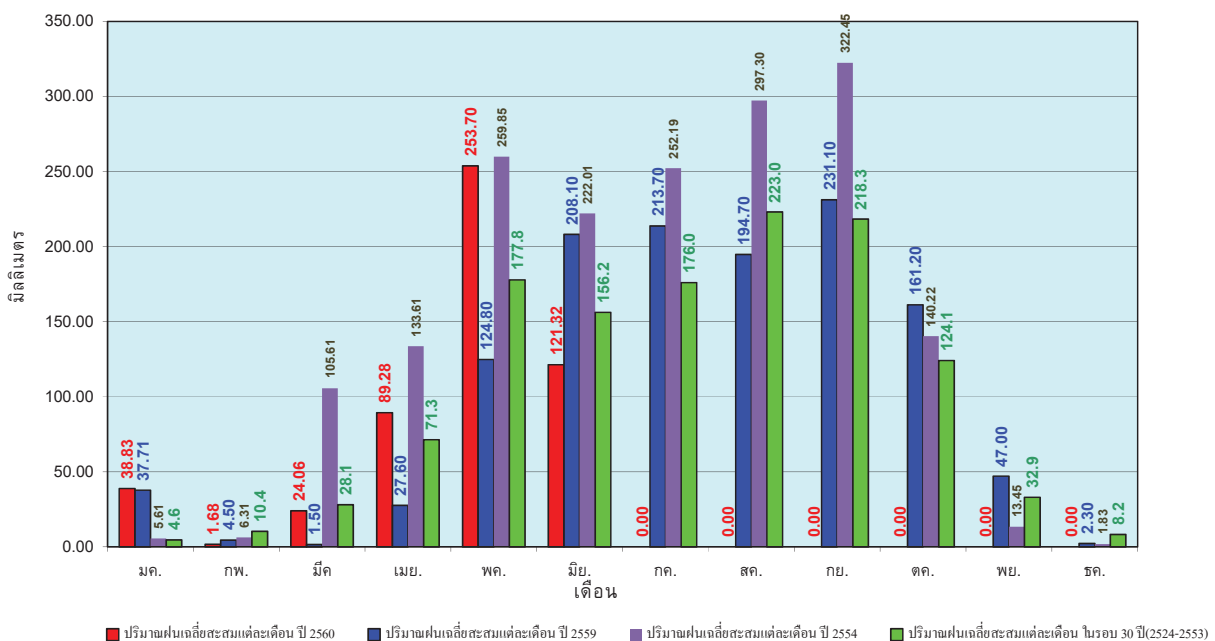
ข้อมูลจากกรมอุตุนิยมวิทยาจำนวน 32
 สถานีข้อมูลปริมาณฝนสะสมถึง วันที่
 22 มิถุนายน 2560



ศูนย์เมฆขลา ศูนย์ป้องกันภัยพิบัติฯ กรมทรัพยากรน้ำ

วันที่ 22 มิถุนายน 2560
 ฝน30ปี = 406.75 มม. (สะสมทั้งปี = 1,230.90 มม.)
 ปี59 = 355.88 มม. (สะสมทั้งปี = 1,303.93 มม.)
 ปี60 = 528.86 มม.
 เปรียบเทียบกับ ปี 59 มีค่ามากกว่า 172.99 มม.
 เปรียบเทียบกับฝนเฉลี่ย 30 ปี มีค่ามากกว่า 122.12 มม.

ปริมาณฝนเฉลี่ยสะสมรายเดือน ภาคเหนือ



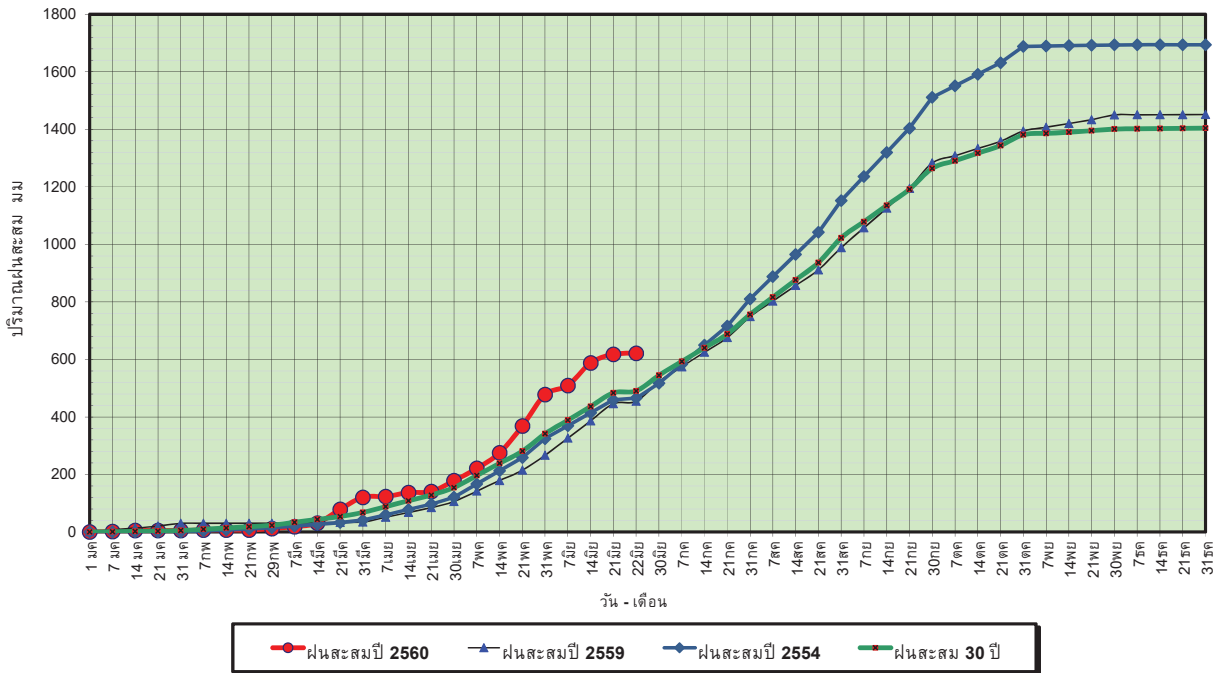
ข้อมูลจากกรมอุตุนิยมวิทยาจำนวน 32
 สถานีข้อมูลปริมาณฝนสะสมถึง วันที่
 22 มิถุนายน 2560



ศูนย์เมฆขลา ศูนย์ป้องกันภัยพิบัติฯ กรมทรัพยากรน้ำ

วันที่ 22 มิถุนายน 2560
 ฝน30ปี = 490.56 มม. (สะสมทั้งปี = 1,404.50 มม.)
 ปี59 = 454.56 มม. (สะสมทั้งปี = 1,451.61 มม.)
 ปี60 = 621.15 มม.
 เปรียบเทียบกับ ปี 59 มีค่ามากกว่า 166.59 มม.
 เปรียบเทียบกับฝนเฉลี่ย 30 ปี มีค่ามากกว่า 130.59 มม.

ปริมาณฝนสะสมภาคตะวันออกเฉียงเหนือ



ข้อมูลจากกรมอุตุนิยมวิทยาจำนวน 28
 สถานีข้อมูลปริมาณฝนสะสมถึง วันที่
 22 มิถุนายน 2560



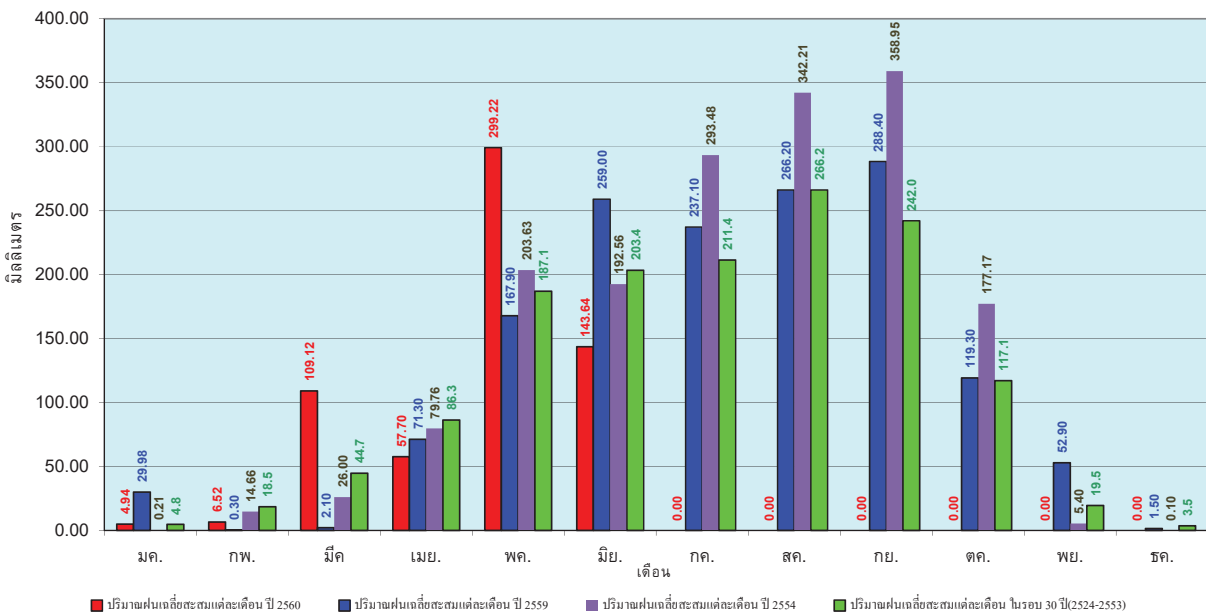
ศูนย์เมฆขลา



ศูนย์ป้องกันวิกฤตน้ำ กรมทรัพยากรน้ำ

วันที่ 22 มิถุนายน 2560
 ฝน30ปี = 490.56 มม. (สะสมทั้งปี = 1,404.50 มม.)
 ปี59 = 454.56 มม. (สะสมทั้งปี = 1,451.61 มม.)
 ปี60 = 621.15 มม.
 เปรียบเทียบกับ ปี 59 มีค่ามากกว่า 166.59 มม.
 เปรียบเทียบกับฝนเฉลี่ย 30 ปี มีค่ามากกว่า 130.59 มม.

ปริมาณฝนเฉลี่ยสะสมรายเดือน ภาคตะวันออกเฉียงเหนือ



ข้อมูลจากกรมอุตุนิยมวิทยาจำนวน 28
 สถานีข้อมูลปริมาณฝนสะสมถึง วันที่
 22 มิถุนายน 2560



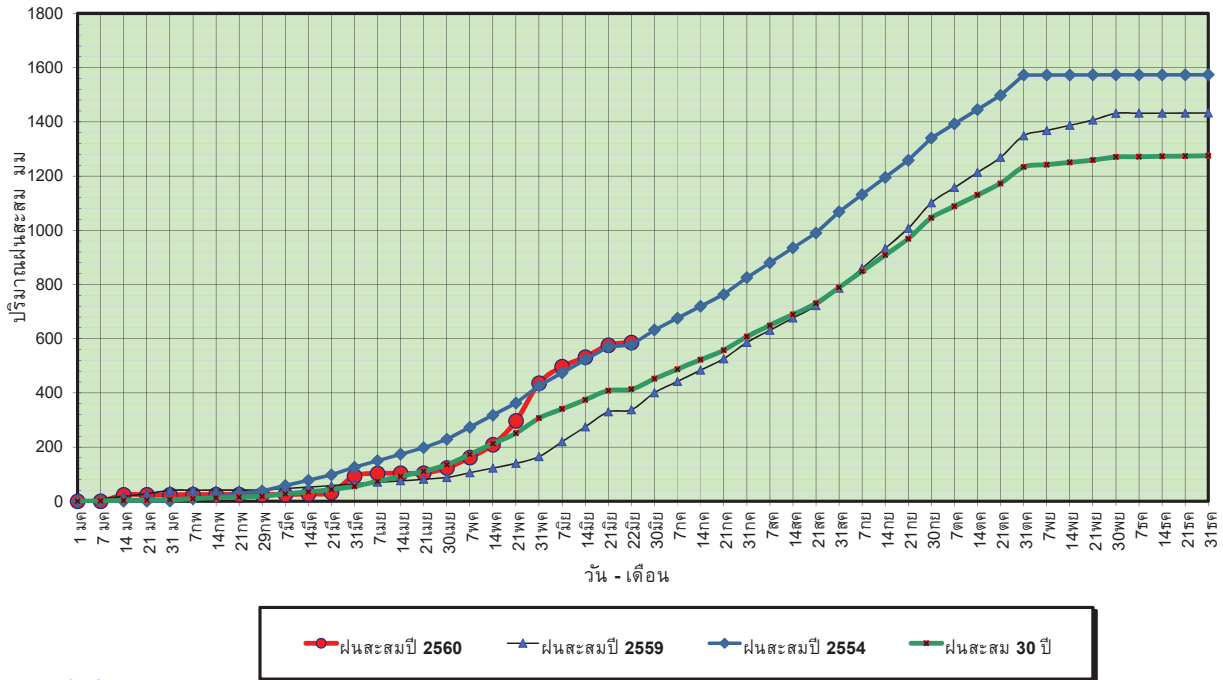
ศูนย์เมฆขลา



ศูนย์ป้องกันวิกฤตน้ำ กรมทรัพยากรน้ำ

วันที่ 22 มิถุนายน 2560
 ฝน30ปี = 413.18 มม. (สะสมทั้งปี = 1,275.20 มม.)
 ปี59 = 337.62 มม. (สะสมทั้งปี = 1,432.69 มม.)
 ปี60 = 585.98 มม.
 เปรียบเทียบกับ ปี 59 มีค่ามากกว่า 248.36 มม.
 เปรียบเทียบกับฝนเฉลี่ย 30 ปี มีค่ามากกว่า 172.80 มม.

ปริมาณฝนสะสมภาคกลาง



ข้อมูลจากกรมอุตุนิยมวิทยาจำนวน 13 สถานีข้อมูลปริมาณฝนสะสมถึง วันที่ 22 มิถุนายน 2560

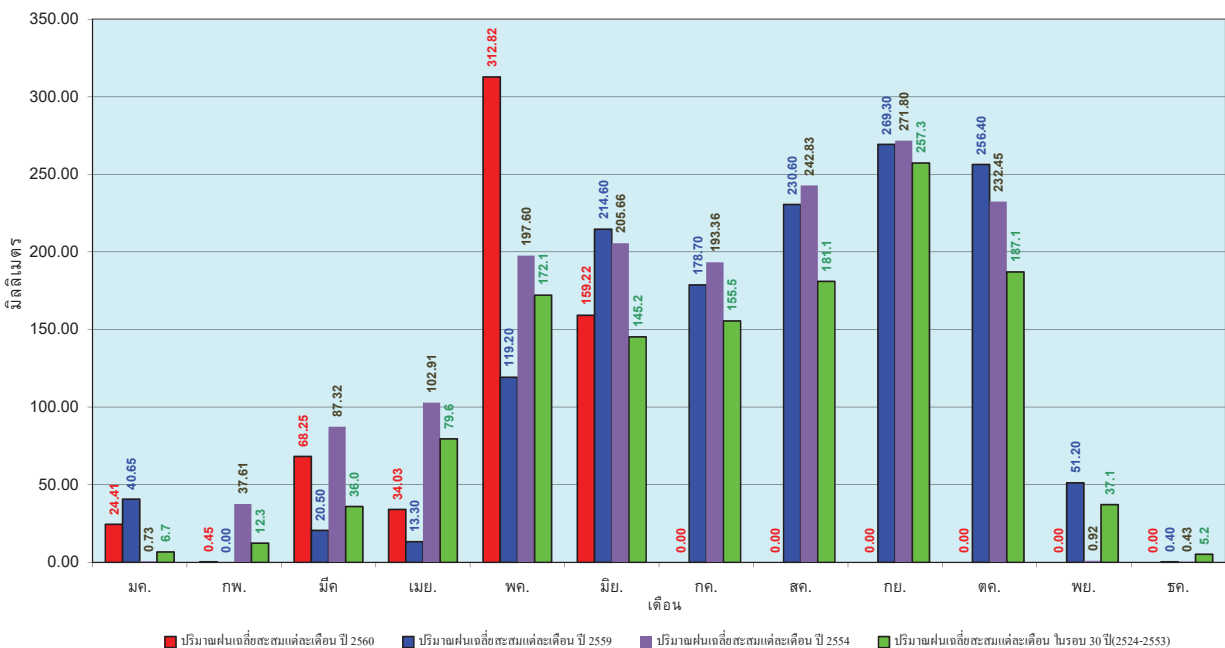


ศูนย์เมขลา

ศูนย์ป้องกันวิกฤตน้ำ กรมทรัพยากรน้ำ

วันที่ 22 มิถุนายน 2560
 ฝน30ปี = 413.18 มม. (สะสมทั้งปี = 1,275.20 มม.)
 ปี59 = 337.62 มม. (สะสมทั้งปี = 1,432.69 มม.)
 ปี60 = 585.98 มม.
 เปรียบเทียบกับ ปี 59 มีค่ามากกว่า 248.36 มม.
 เปรียบเทียบกับฝนเฉลี่ย 30 ปี มีค่ามากกว่า 172.80 มม.

ปริมาณฝนเฉลี่ยสะสมรายเดือน ภาคกลาง



ข้อมูลจากกรมอุตุนิยมวิทยาจำนวน 13 สถานีข้อมูลปริมาณฝนสะสมถึง วันที่ 22 มิถุนายน 2560

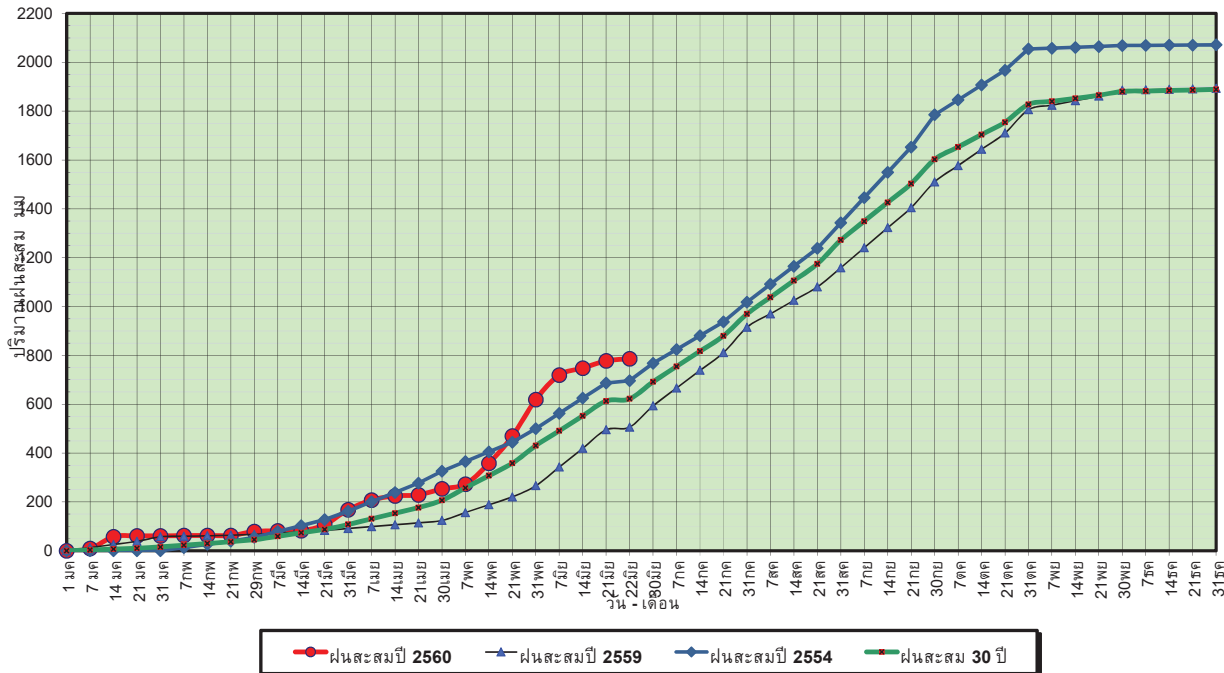


ศูนย์เมขลา

ศูนย์ป้องกันวิกฤตน้ำ กรมทรัพยากรน้ำ

วันที่ 22 มิถุนายน 2560
 ฝน30ปี = 622.32 มม. (สะสมทั้งปี = 1,888.80 มม.)
 ปี59 = 506.50 มม. (สะสมทั้งปี = 1,746.74 มม.)
 ปี60 = 786.20 มม.
 เปรียบเทียบกับ ปี 59 มีค่ามากกว่า 279.70 มม.
 เปรียบเทียบกับฝนเฉลี่ย 30 ปี มีค่ามากกว่า 163.88 มม.

ปริมาณฝนสะสมภาคตะวันออกเฉียงเหนือ

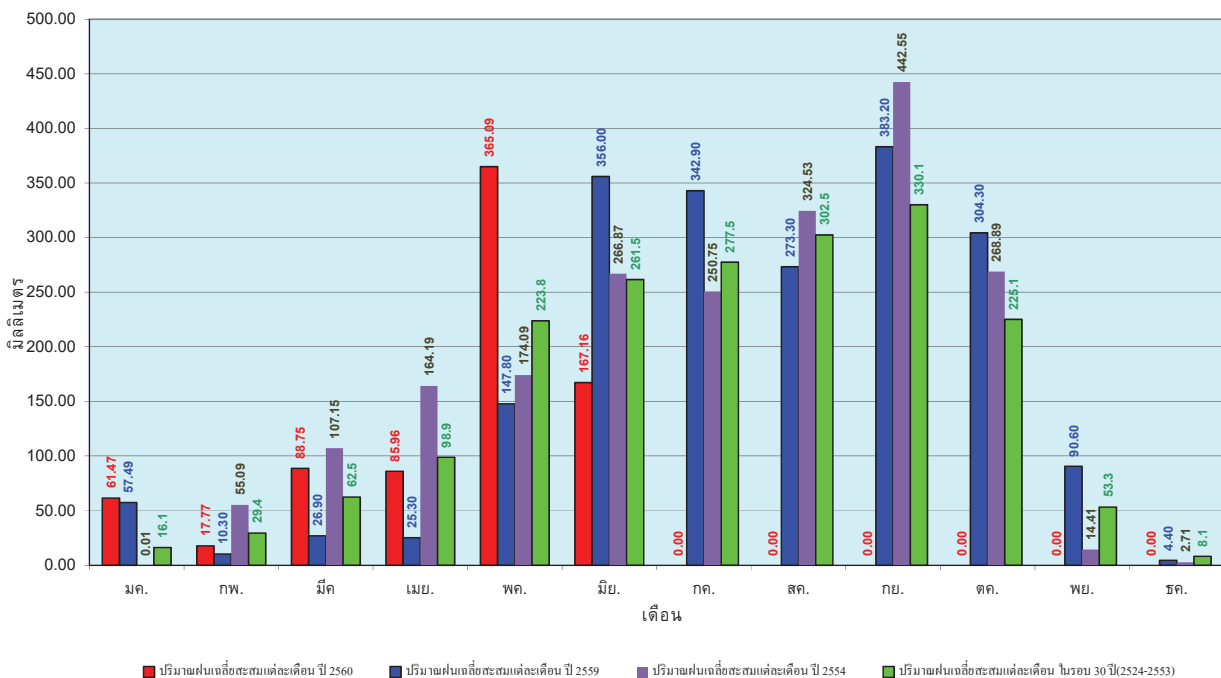


ข้อมูลจากกรมอุตุนิยมวิทยาจำนวน 15
 สถานีข้อมูลปริมาณฝนสะสมถึง วันที่
 22 มิถุนายน 2560

ศูนย์เมฆขลา ศูนย์ป้องกันวิกฤตด้านน้ำ กรมทรัพยากรน้ำ

วันที่ 22 มิถุนายน 2560
 ฝน30ปี = 622.32 มม. (สะสมทั้งปี = 1,888.80 มม.)
 ปี59 = 506.50 มม. (สะสมทั้งปี = 1,746.74 มม.)
 ปี60 = 786.20 มม.
 เปรียบเทียบกับ ปี 59 มีค่ามากกว่า 279.70 มม.
 เปรียบเทียบกับฝนเฉลี่ย 30 ปี มีค่ามากกว่า 163.88 มม.

ปริมาณฝนเฉลี่ยสะสมรายเดือน ภาคตะวันออกเฉียงเหนือ

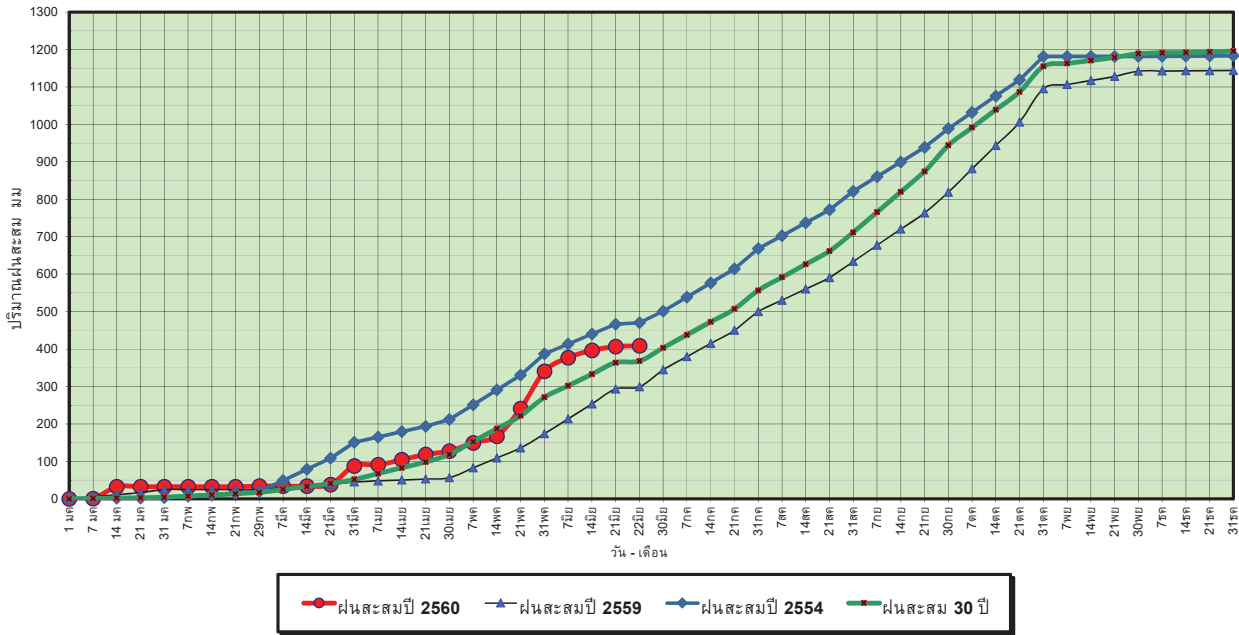


ข้อมูลจากกรมอุตุนิยมวิทยาจำนวน 15
 สถานีข้อมูลปริมาณฝนสะสมถึง วันที่
 22 มิถุนายน 2560

ศูนย์เมฆขลา ศูนย์ป้องกันวิกฤตด้านน้ำ กรมทรัพยากรน้ำ

วันที่ 22 มิถุนายน 2560
 ฝน30ปี = 368.08 มม. (สะสมทั้งปี = 1,195.72 มม.)
 ปี59 = 299.01 มม. (สะสมทั้งปี = 1,064.92 มม.)
 ปี60 = 408.66 มม.
 เปรียบเทียบกับ ปี 59 มีค่ามากกว่า 109.65 มม.
 เปรียบเทียบกับฝนเฉลี่ย 30 ปี มีค่ามากกว่า 40.58 มม.

ปริมาณฝนสะสมภาคตะวันตก

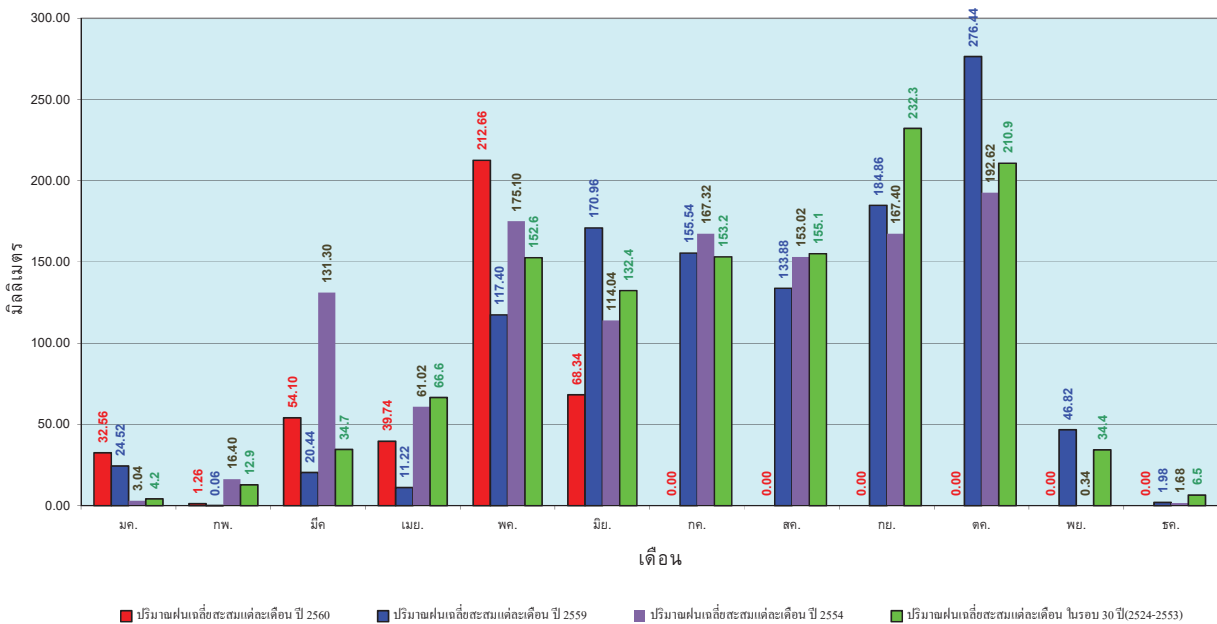


ข้อมูลจากกรมอุตุนิยมวิทยาจำนวน 5
 สถานีข้อมูลปริมาณฝนสะสมถึง วันที่
 22 มิถุนายน 2560



วันที่ 22 มิถุนายน 2560
 ฝน30ปี = 368.08 มม. (สะสมทั้งปี = 1,195.72 มม.)
 ปี59 = 299.01 มม. (สะสมทั้งปี = 1,064.92 มม.)
 ปี60 = 408.66 มม.
 เปรียบเทียบกับ ปี 59 มีค่ามากกว่า 109.65 มม.
 เปรียบเทียบกับฝนเฉลี่ย 30 ปี มีค่ามากกว่า 40.58 มม.

ปริมาณฝนเฉลี่ยสะสมรายเดือน ภาคตะวันตก

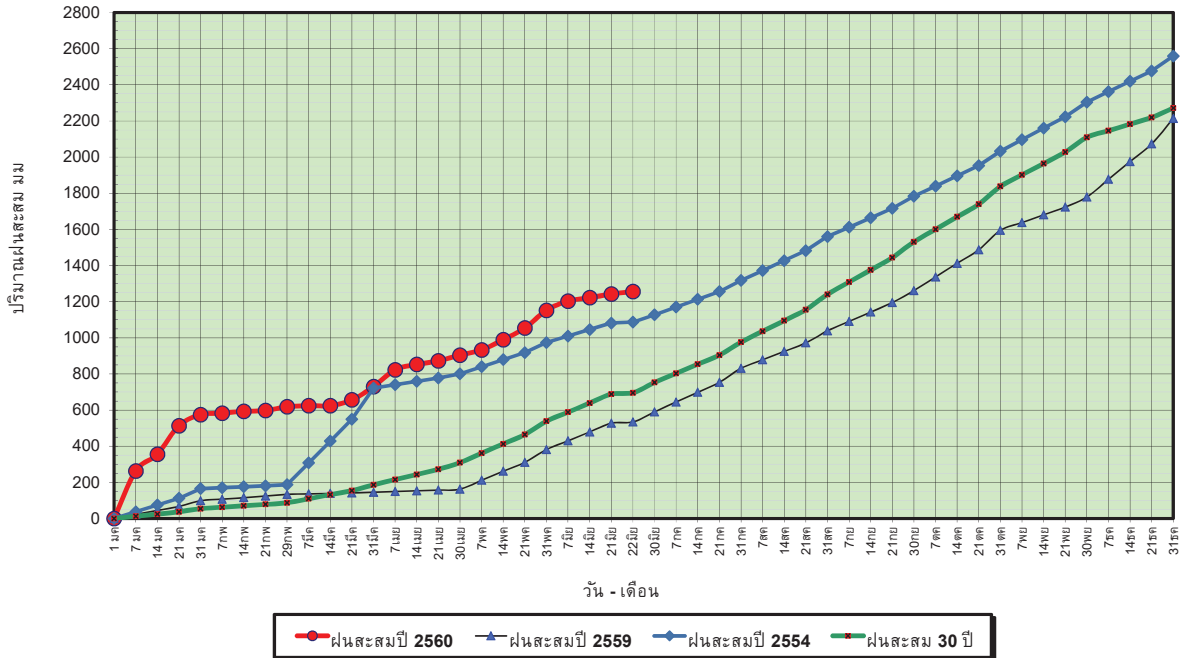


ข้อมูลจากกรมอุตุนิยมวิทยาจำนวน 5
 สถานีข้อมูลปริมาณฝนสะสมถึง วันที่
 22 มิถุนายน 2560



วันที่ 22 มิถุนายน 2560
 ฝน30ปี = 695.61 มม. (สะสมทั้งปี = 2,271.55 มม.)
 ปี59 = 534.26 มม. (สะสมทั้งปี = 2,058.2 มม.)
 ปี60 = 1,255.97 มม.
 เปรียบเทียบกับ ปี 59 มีค่ามากกว่า 721.70 มม.
 เปรียบเทียบกับฝนเฉลี่ย 30 ปี มีค่ามากกว่า 560.35 มม.

ปริมาณฝนสะสมภาคใต้



ข้อมูลจากกรมอุตุนิยมวิทยาจำนวน 29
 สถานีข้อมูลปริมาณฝนสะสมถึง วันที่
 22 มิถุนายน 2560



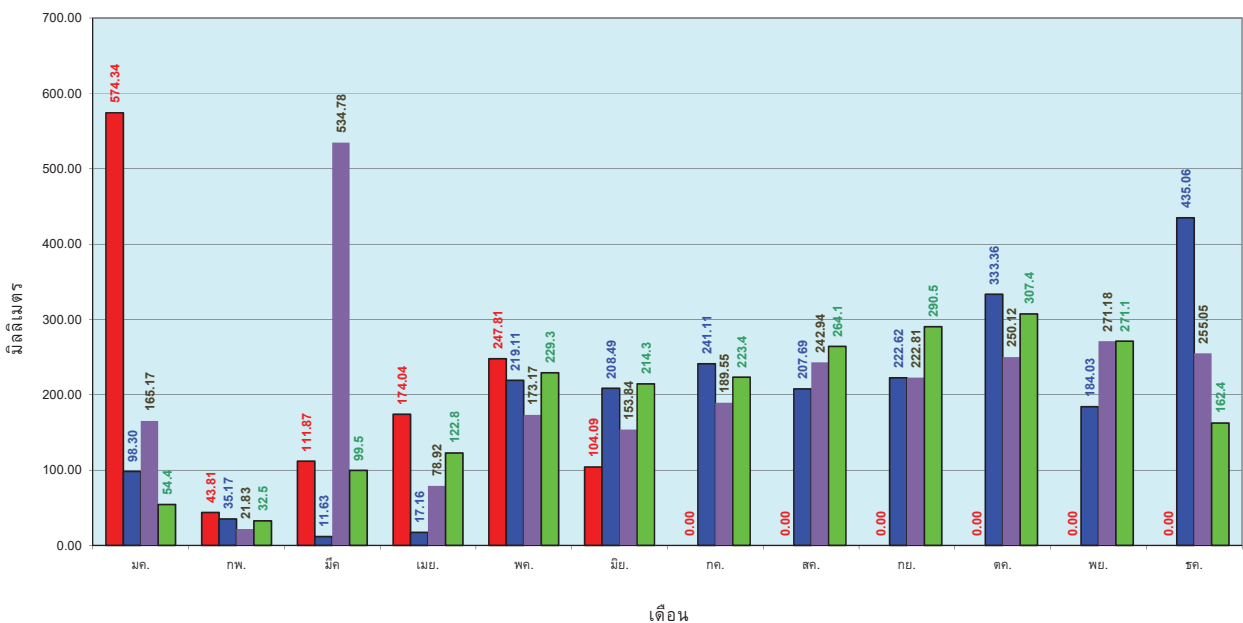
ศูนย์เมขลา



ศูนย์ป้องกันวิกฤตน้ำ กรมทรัพยากรน้ำ

วันที่ 22 มิถุนายน 2560
 ฝน30ปี = 695.61 มม. (สะสมทั้งปี = 2,271.55 มม.)
 ปี59 = 534.26 มม. (สะสมทั้งปี = 2,058.2 มม.)
 ปี60 = 1,255.97 มม.
 เปรียบเทียบกับ ปี 59 มีค่ามากกว่า 721.70 มม.
 เปรียบเทียบกับฝนเฉลี่ย 30 ปี มีค่ามากกว่า 560.35 มม.

ปริมาณฝนเฉลี่ยสะสมรายเดือน ภาคใต้



ข้อมูลจากกรมอุตุนิยมวิทยาจำนวน 29
 สถานีข้อมูลปริมาณฝนสะสมถึง วันที่
 22 มิถุนายน 2560



ศูนย์เมขลา

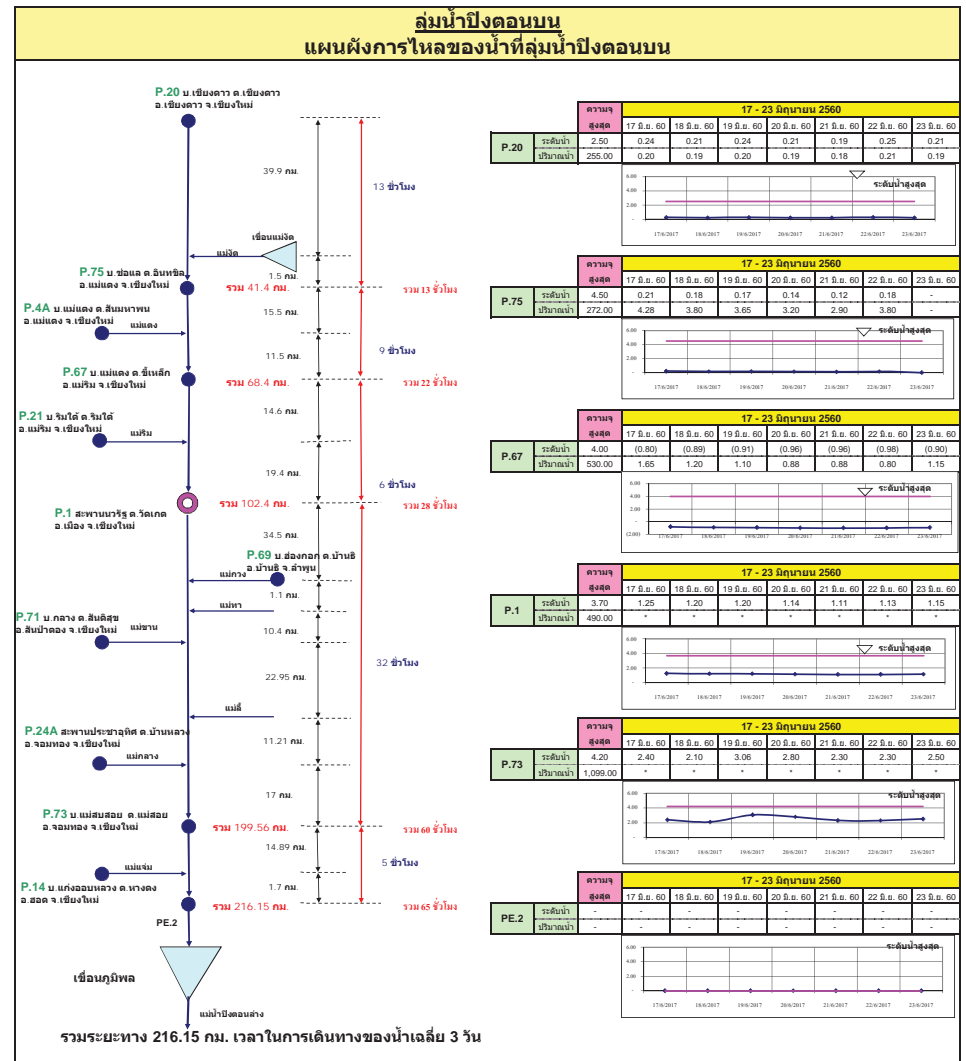
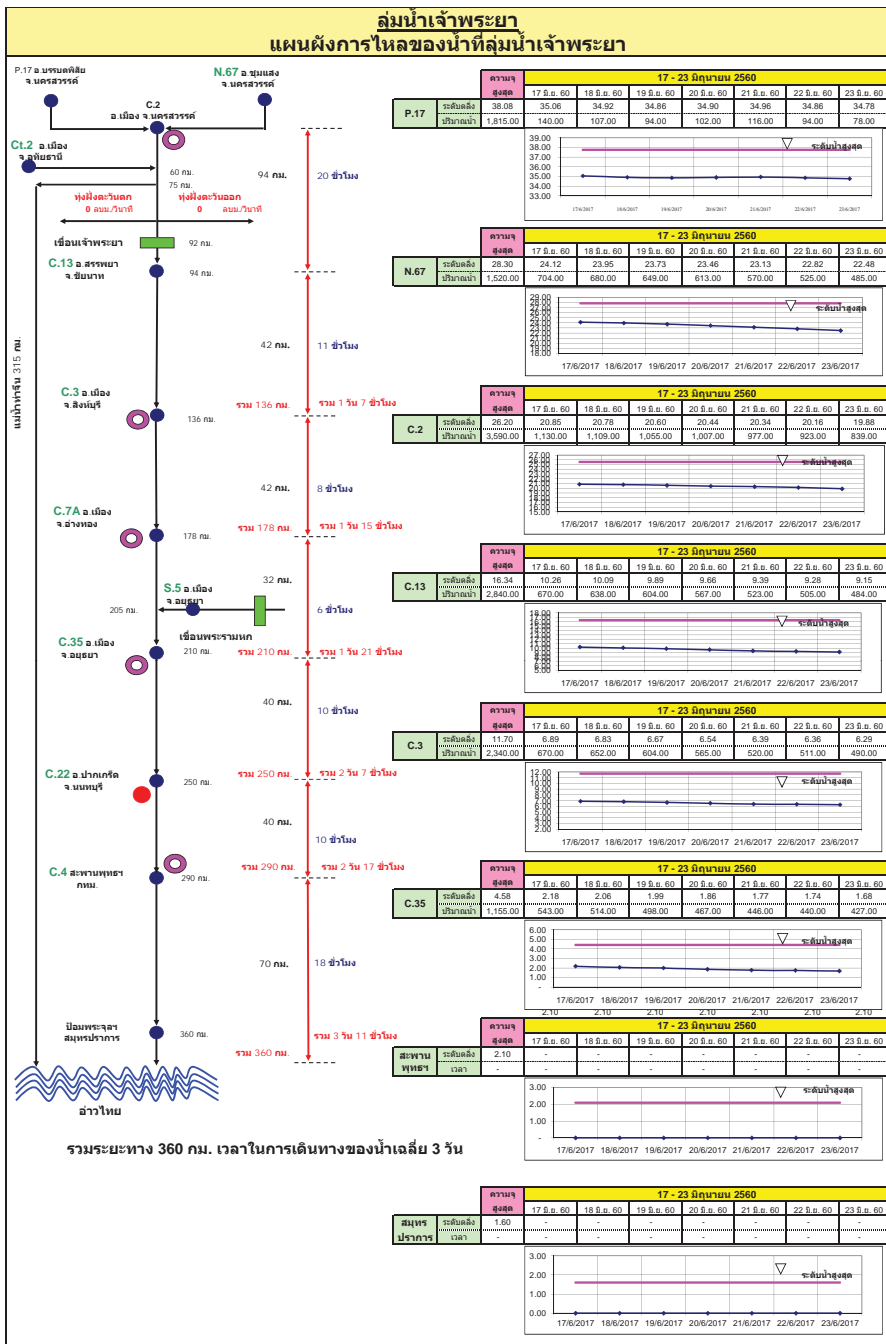


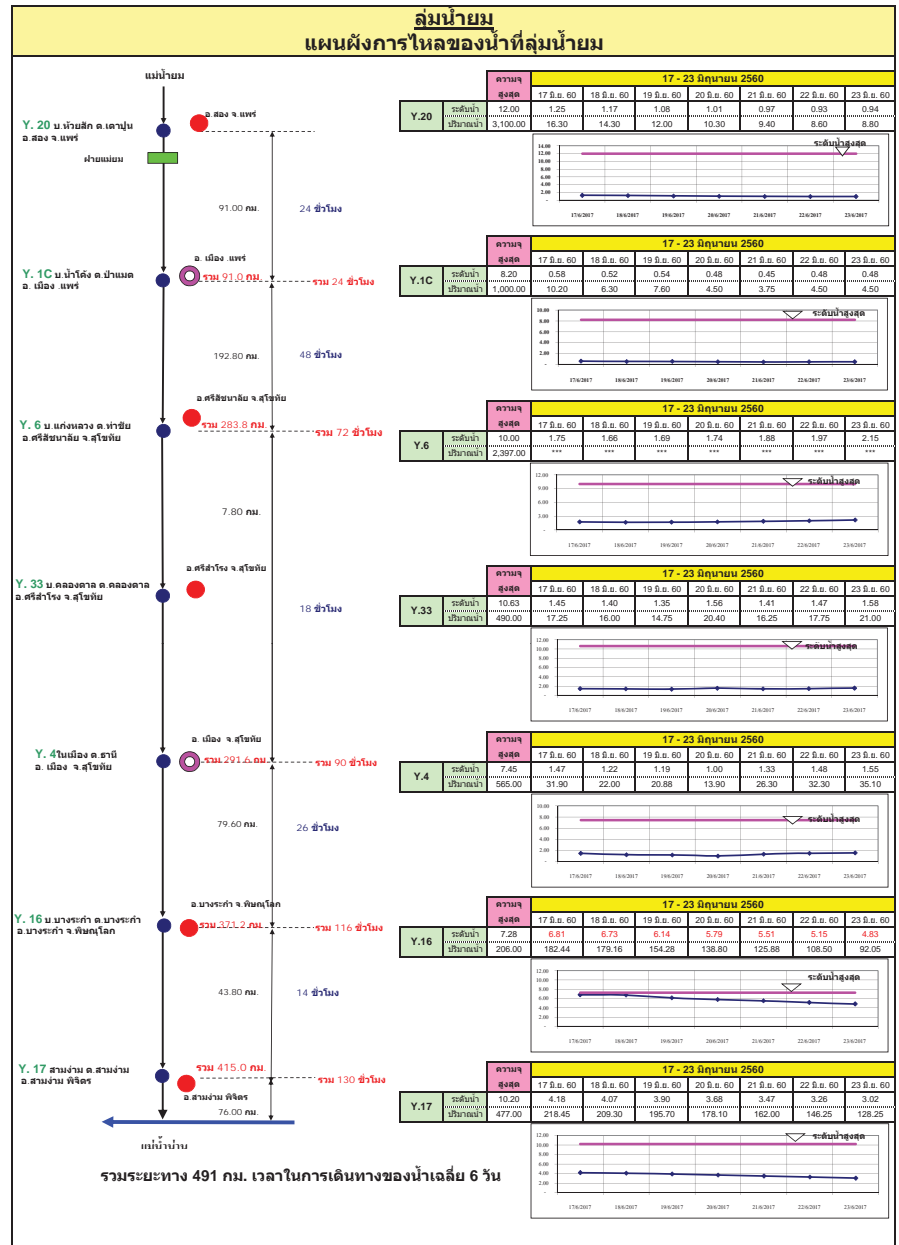
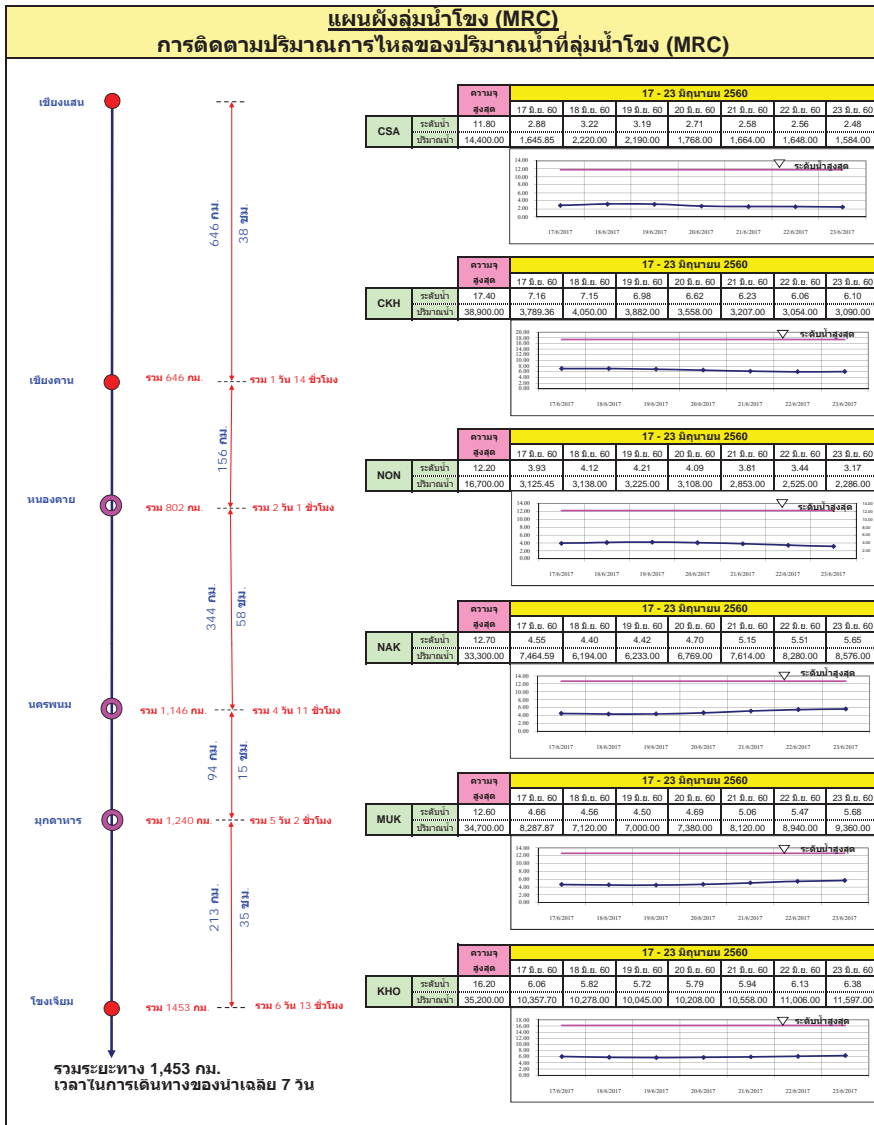
ศูนย์ป้องกันวิกฤตน้ำ กรมทรัพยากรน้ำ

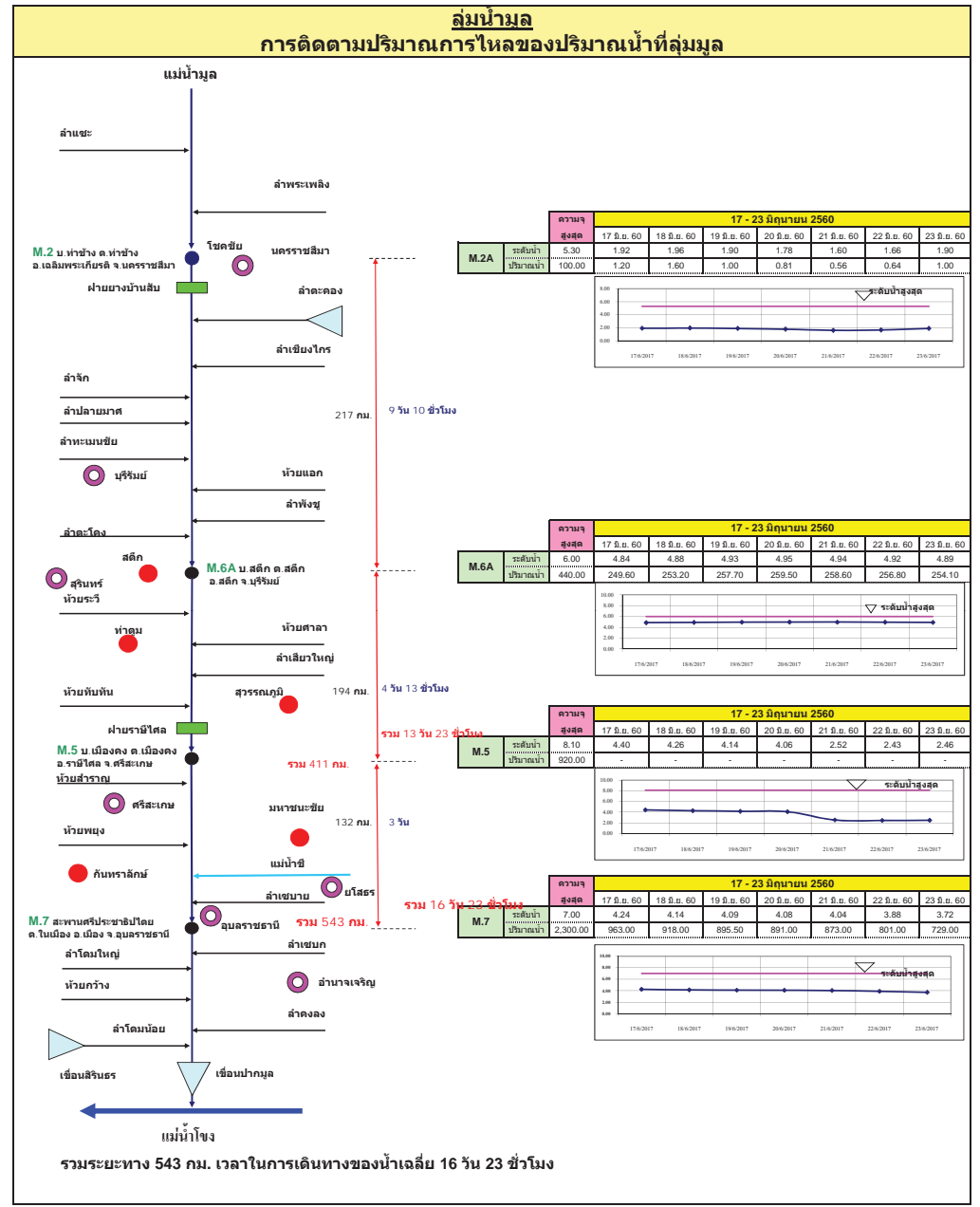
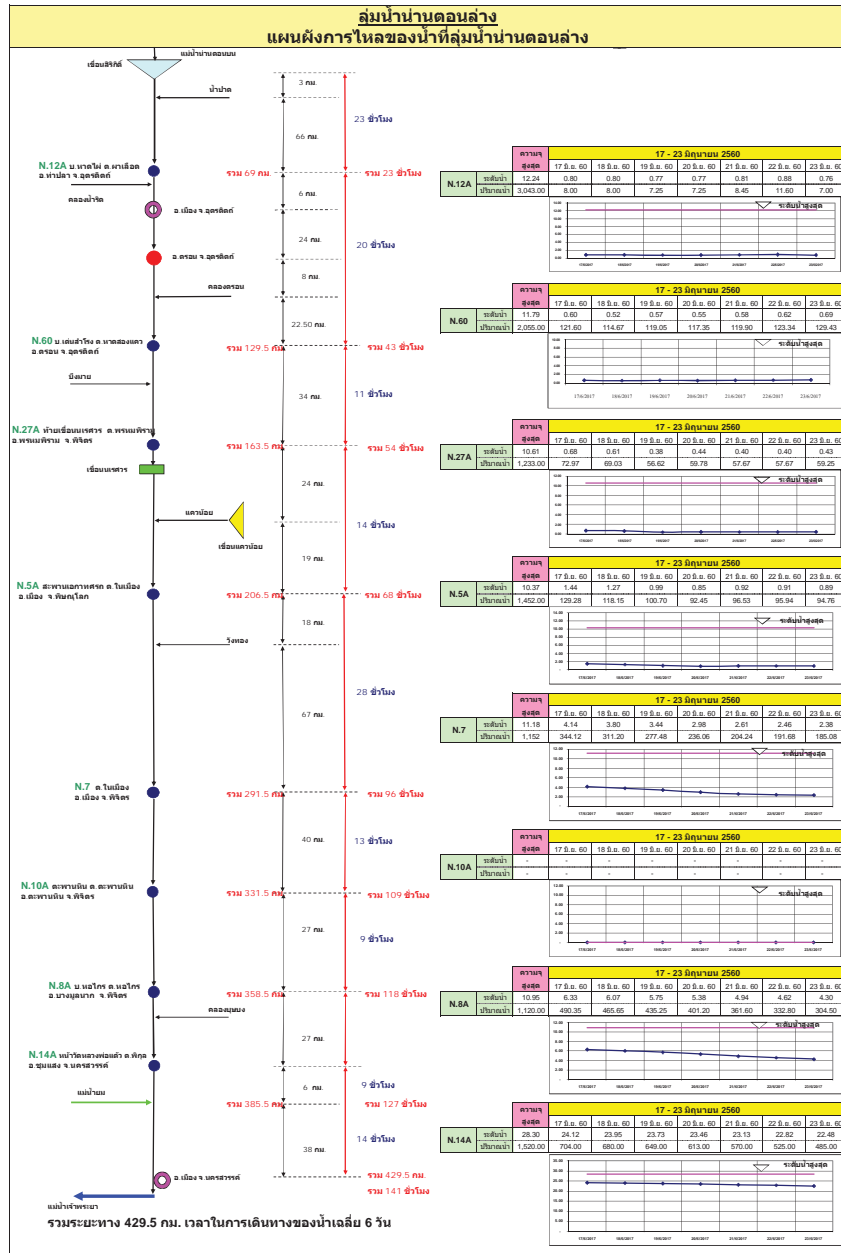
สถานการณ์น้ำในอ่างเก็บน้ำ ขนาดใหญ่ และขนาดกลาง

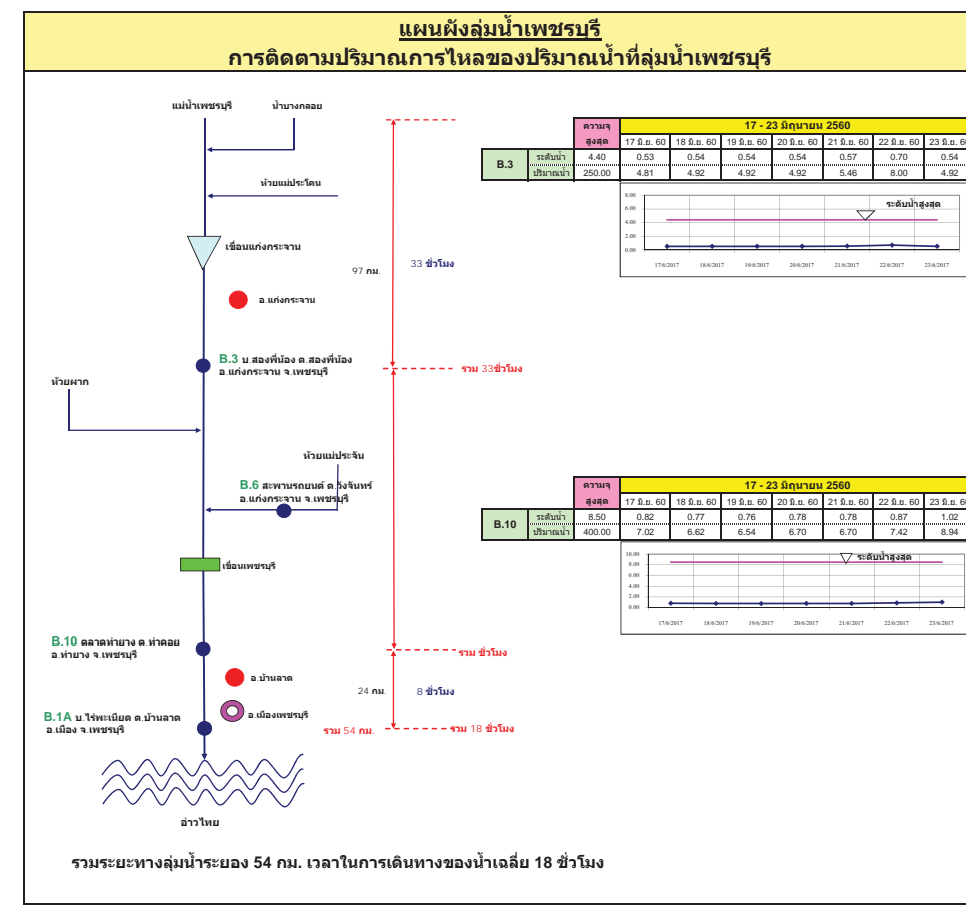
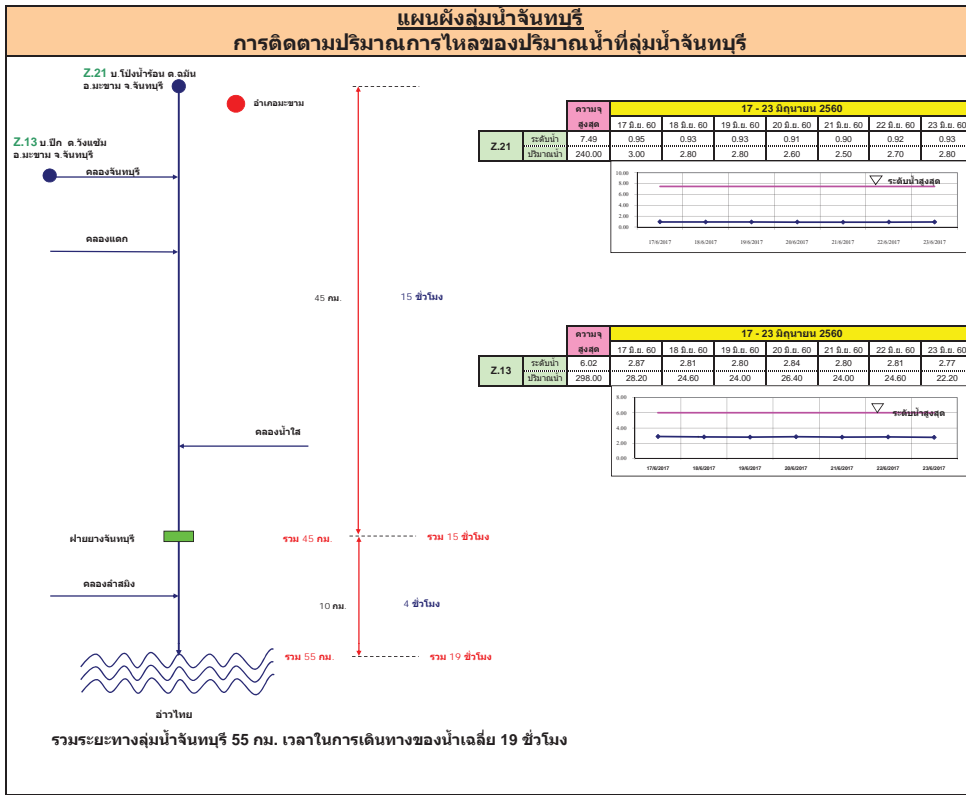
สถานการณ์น้ำในลำน้ำ

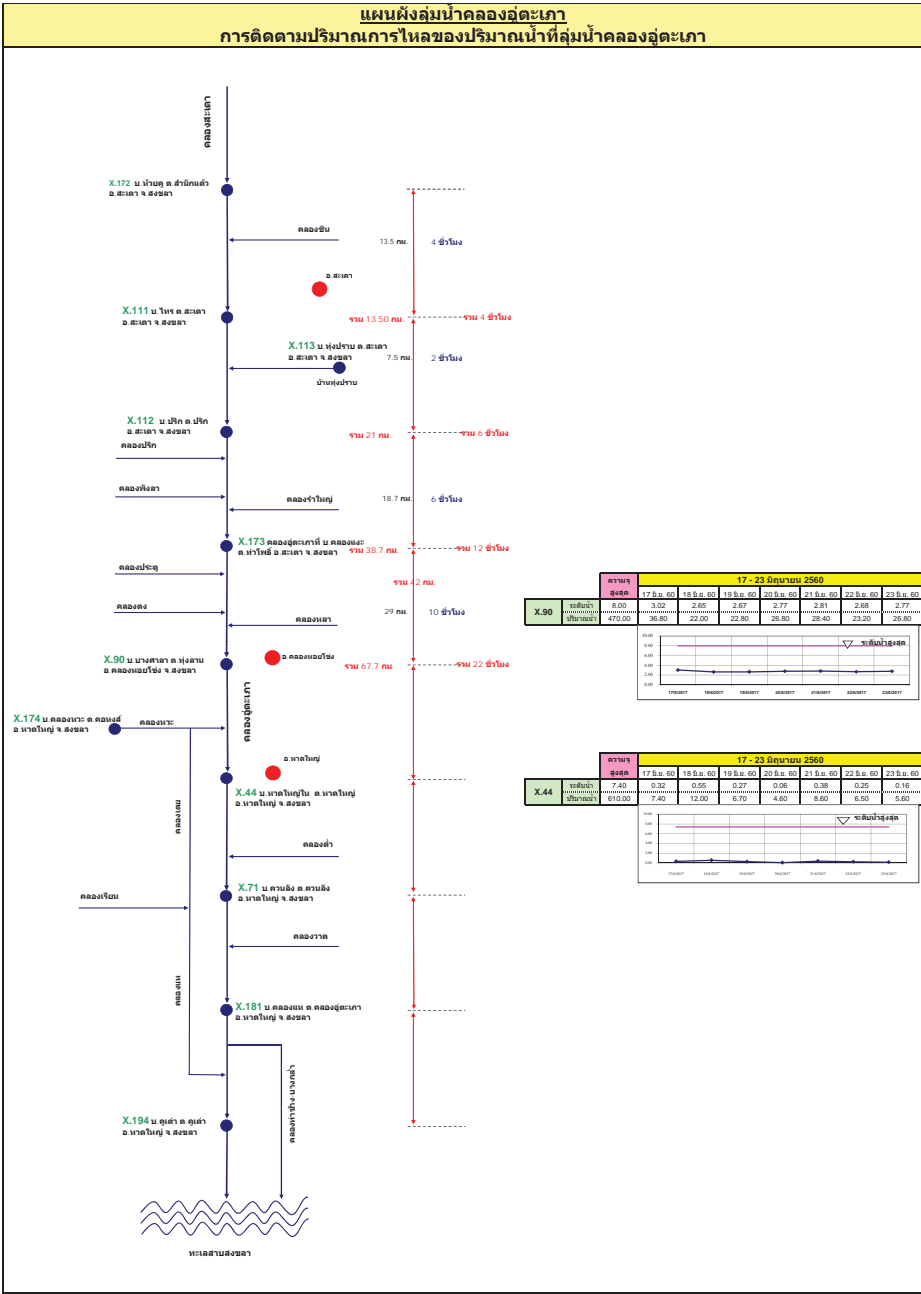
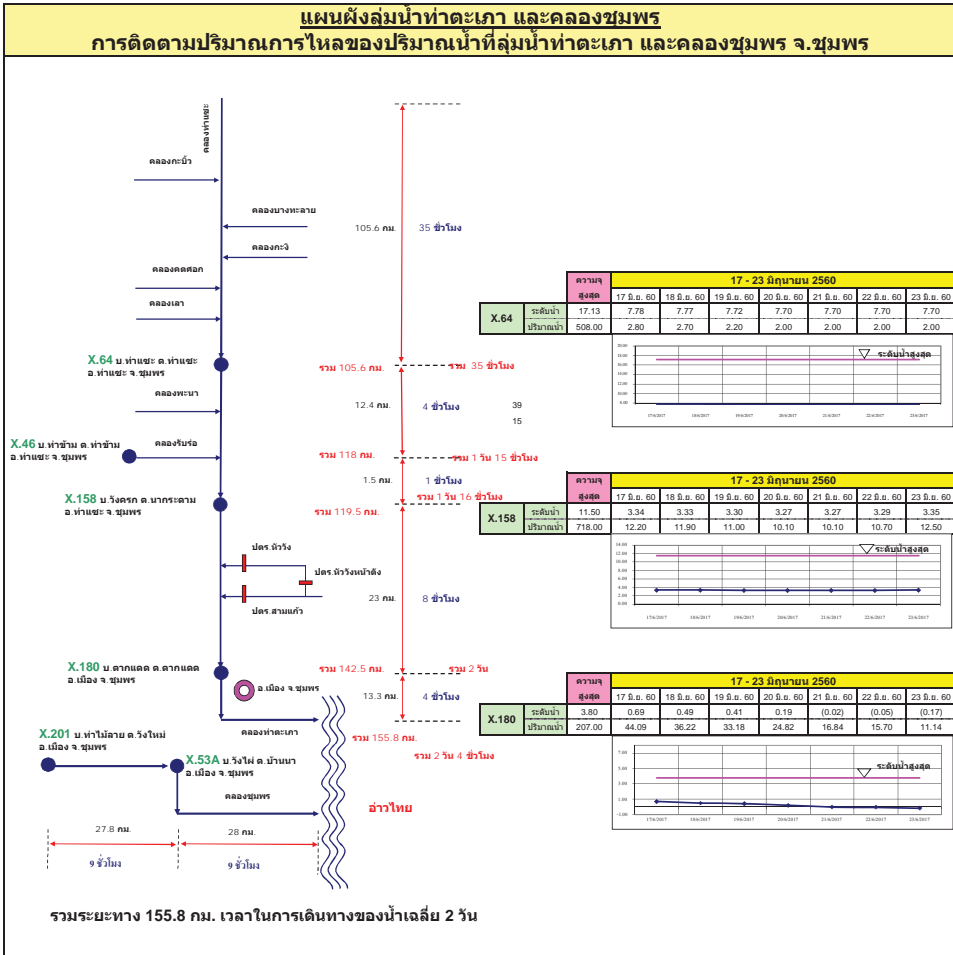












รายงานสถานการณ์น้ำ

รายลุ่มน้ำ



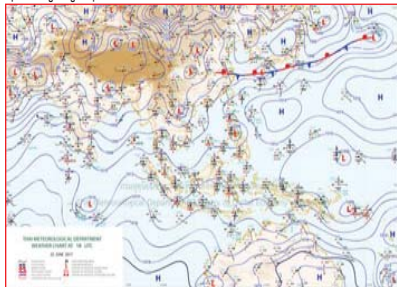
รายงานสถานการณ์น้ำลุ่มน้ำยมและน่าน วันที่ ๒๓ มิถุนายน ๒๕๖๐

๑) สภาพภูมิอากาศ

ลักษณะอากาศทั่วไป (ที่มา: กรมอุตุนิยมวิทยา)

พยากรณ์อากาศ 24 ชั่วโมงข้างหน้า ประเทศไทยยังคงมีฝนฟ้าคะนองต่อเนื่องและมีฝนตกหนักบางแห่ง บริเวณภาคกลาง ภาคตะวันออก และภาคใต้ฝั่งตะวันตก รวมทั้งกรุงเทพมหานครและปริมณฑล สำหรับคลื่นลมบริเวณทะเลอันดามันตอนบน และอ่าวไทยตอนบนมีกำลังปานกลาง ชาวเรือควรเดินเรือด้วยความระมัดระวัง

มีฝนฟ้าคะนอง ร้อยละ 60 ของพื้นที่ ส่วนมากบริเวณจังหวัดแม่ฮ่องสอน เชียงใหม่ ลำพูน ลำปาง ตาก กำแพงเพชร และพิษณุโลก อุณหภูมิต่ำสุด 23-25 องศาเซลเซียส อุณหภูมิสูงสุด 31-34 องศาเซลเซียส **ผลคาดการณ์ปริมาณน้ำฝนล่วงหน้า ๑๗ วัน** มีฝนฟ้าคะนองร้อยละ 40-60 ของพื้นที่ ตลอดช่วง โดยในช่วงวันที่ 23-25 มิ.ย.มีฝนตกหนักบางแห่ง ส่วนมากทางด้านตะวันตกของภาค อุณหภูมิต่ำสุด 23-27 องศาเซลเซียส อุณหภูมิสูงสุด 31-36 องศาเซลเซียส



แผนที่อากาศ วันที่ ๒๓ มิ.ย. ๒๕๖๐ เวลา ๐๗.๐๐ น.



ภาพถ่ายจากดาวเทียม วันที่ ๒๓ มิ.ย. ๒๕๖๐

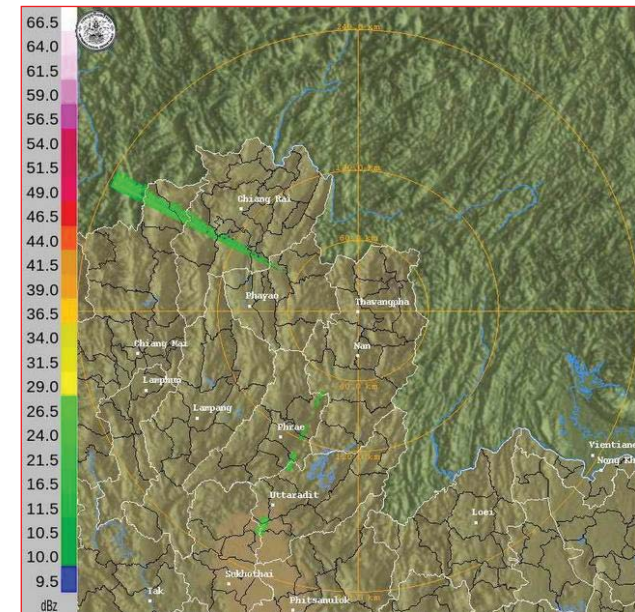
๒) สถานการณ์ฝน

จากข้อมูลสถานการณ์ฝนในพื้นที่ลุ่มน้ำยมและน่านของวันที่ 23 มิถุนายน 2560 จากกรมทรัพยากรน้ำ กรมอุตุนิยมวิทยา กรมชลประทาน และสถาบันสารสนเทศทรัพยากรน้ำและการเกษตร (องค์การมหาชน) พบว่ามีฝนตกเล็กน้อยในบริเวณพื้นที่ จ.แพร่ จ.อุตรดิตถ์ และจ.พิษณุโลก มีปริมาณฝน 0.5 – 5.4 มม.

ข้อมูลสถานการณ์ฝนในพื้นที่ลุ่มน้ำยมและน่าน ณ วันที่ 23 มิถุนายน 2560 เวลา 07.00 น.

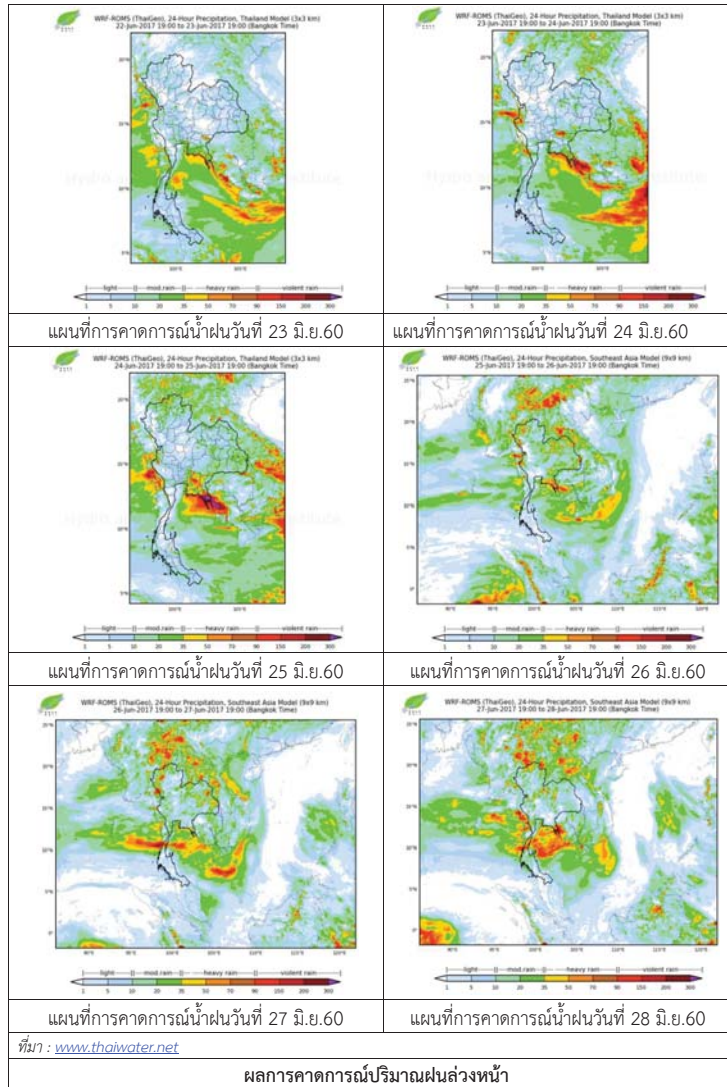
ลำดับ	สถานี	๒๓มิ.ย. ๒๕๖๐
1	อ.วังชิ้น จ.แพร่	0.5
2	อ.เด่นชัย จ.แพร่	0.5
3	อ.เมือง จ.อุตรดิตถ์	2.2
4	อ.บางระกำ จ.พิษณุโลก	5.4
5	อ.ชาติตระการ จ.พิษณุโลก	4.5

หมายเหตุ “ฝน” คือ ฝนวัดปริมาณไม่ได้ (ต่ำกว่า 0.1 มิลลิเมตร)



ภาพเรดาร์ตรวจอากาศ “น่าน” ณ วันที่ 23 มิถุนายน 2560 (ที่มา : กรมอุตุนิยมวิทยา)

สถานการณ์น้ำฝน



๓) ข้อมูลปริมาณน้ำในลำน้ำ

ลุ่มน้ำยมและน่าน ปัจจุบันสถานการณ์น้ำในลำน้ำยมและลำน้ำน่านอยู่ในภาวะปกติ (ระดับน้ำต่ำกว่าระดับตลิ่งต่ำสุด) ระดับน้ำในลำน้ำยมส่วนใหญ่มีแนวโน้มลดลง และระดับน้ำในลำน้ำน่านส่วนใหญ่มีแนวโน้มลดลง

สถานการณ์น้ำท่า (19 - 23 มิ.ย. 2560 ที่มา: กรมชลประทาน)

สถานี	แม่น้ำ	อำเภอ	จังหวัด	ระดับตลิ่ง	จันทร์	อังคาร	พุธ	พฤหัสบดี	ศุกร์
				ปริมาณน้ำ (ลบ.ม./วิ.)	๑๙ มิ.ย.	๒๐ มิ.ย.	๒๑ มิ.ย.	๒๒ มิ.ย.	๒๓ มิ.ย.
Y.14	ยม	ศรีสะเกษ	สุโขทัย	12.00	1.54	1.54	1.39	1.39	1.35
				2,319	33.40	33.40	25.50	25.50	23.50
Y.16	ยม	บางระกำ	พิษณุโลก	7.00	6.14	5.79	5.51	5.15	4.83
				***	154.28	138.80	125.88	108.50	92.05
Y.5	ยม	โพทะเล	พิจิตร	8.25	6.26	5.98	5.81	5.69	5.16
				652	269.30	257.86	250.54	245.14	219.32
N.60	น่าน	ตรอน	อุตรดิตถ์	9.70	0.57	0.55	0.58	0.62	0.69
				2,055	119.05	117.35	119.90	123.34	129.43
N.27A	น่าน	พรหมพิราม	พิษณุโลก	9.17	0.38	0.44	0.40	0.40	0.43
				476	56.62	59.78	57.67	57.67	59.25
N.7A	น่าน	บางมูลนาก	พิจิตร	10.78	3.44	2.98	2.61	2.46	2.38
				1,152	277.48	236.06	204.24	191.68	185.08



สถานีสะพานพระแม่ย่า อ.เมือง จ.สุโขทัย (ลุ่มน้ำยม)



สถานีสะพานท่าเสา อ.เมือง จ.อุตรดิตถ์ (ลุ่มน้ำน่าน)

ปริมาณน้ำในลำน้ำในพื้นที่ลุ่มน้ำยมและน่าน

๔) สรุป

- สถานการณ์น้ำในลุ่มน้ำยมอยู่ในภาวะปกติ และระดับน้ำในลำน้ำส่วนใหญ่มีแนวโน้มลดลง
- สถานการณ์น้ำในลุ่มน้ำน่านอยู่ในภาวะปกติ และระดับน้ำในลำน้ำส่วนใหญ่มีแนวโน้มลดลง

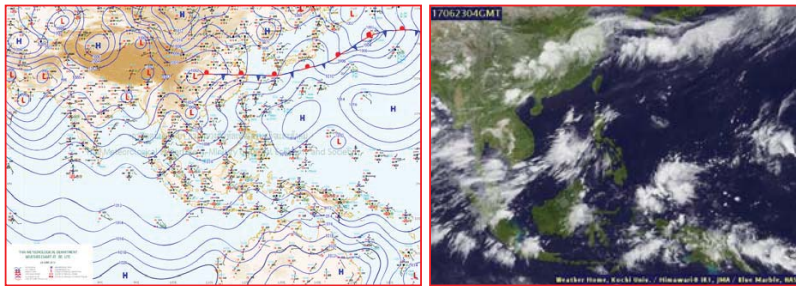
รายงานสถานการณ์น้ำลุ่มน้ำโขง ชี มูล วันที่ 23 มิถุนายน 2560

1) สภาพภูมิอากาศ

ลักษณะอากาศทั่วไป (ที่มา: กรมอุตุนิยมวิทยา)

พยากรณ์อากาศ 24 ชั่วโมงข้างหน้า ประเทศไทยยังคงมีฝนฟ้าคะนองเกิดขึ้นและมีฝนตกหนักบางแห่งบริเวณภาคกลาง และภาคตะวันออกเฉียงเหนือรวมทั้งกรุงเทพมหานครและปริมณฑล

สภาพอากาศภาคตะวันออกเฉียงเหนือ มีฝนฟ้าคะนอง ร้อยละ 40 ของพื้นที่ ส่วนมากบริเวณจังหวัดหนองคาย อุดรธานี บึงกาฬ สกลนคร นครพนม นครราชสีมา บุรีรัมย์ สุรินทร์ ศรีสะเกษ และอุบลราชธานี อุณหภูมิมีต่ำสุด 25-27 องศาเซลเซียส อุณหภูมิสูงสุด 32-34 องศาเซลเซียส ลมตะวันตกเฉียงใต้ ความเร็ว 10-30 กม./ชม.

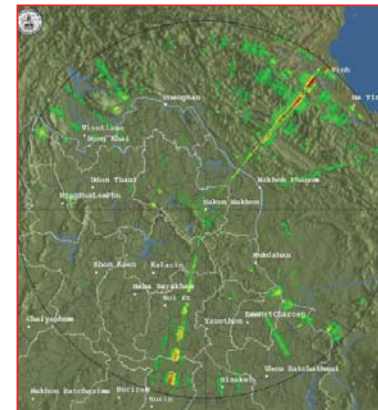


แผนที่อากาศ วันที่ 23 มิ.ย. 2560 เวลา 07.00 น. ภาพถ่ายจากดาวเทียม วันที่ 23 มิ.ย. 2560

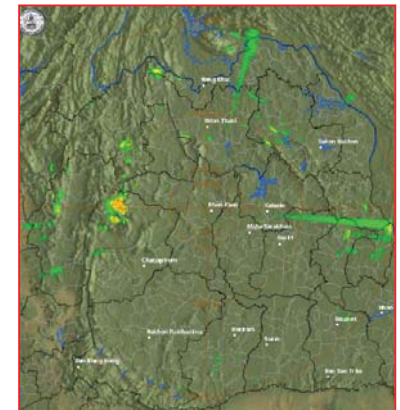
2) สถานการณ์ฝน

จากข้อมูลสถานการณ์ฝนในพื้นที่ลุ่มน้ำโขง ชี มูลของวันที่ 23 มิถุนายน 2560 จากกรมทรัพยากรน้ำกรมอุตุนิยมวิทยากรมชลประทาน และสถาบันสารสนเทศทรัพยากรน้ำและการเกษตร (องค์การมหาชน) พบว่ามีฝนตกเล็กน้อย

ลำดับ	สถานี	ปริมาณฝน(มม.)
1	ท่าพระ สกษ.	19.30
2	หนองบัวลำภู	18.00
3	สุรินทร์	12.60
4	ท่าตูม	7.80
5	สกลนคร	6.40
6	สุรินทร์ สกษ.	6.20
7	ร้อยเอ็ด	5.20
8	อุบลราชธานี สกษ.	4.00
9	สกลนคร สกษ.	3.60
10	อุบลราชธานี (ศูนย์ฯ)	2.40



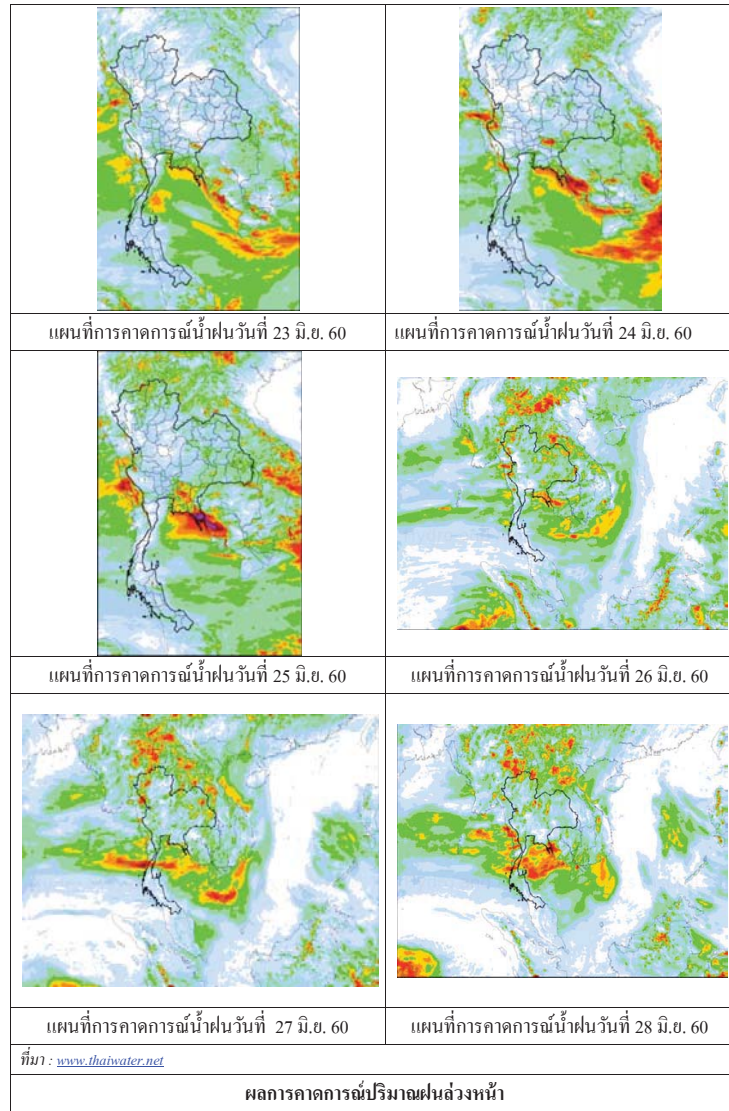
สถานีสกลนคร เวลา 13.30 น.



สถานีขอนแก่น เวลา 13.30 น.

ภาพเรดาร์ตรวจอากาศ ณ วันที่ 23 มิถุนายน 2560 (ที่มา :กรมอุตุนิยมวิทยา)

สถานการณ์น้ำฝน



3) ข้อมูลปริมาณน้ำในลำน้ำ

ลุ่มน้ำโขง ชี มูล ปัจจุบันสถานการณ์น้ำในลำน้ำ โดยทั่วไปยังคงอยู่ในภาวะปกติ ระดับน้ำในลำน้ำส่วนใหญ่มีแนวโน้มเพิ่มขึ้น

สถานการณ์น้ำท่า (19 - 23 มิ.ย. 2560 ที่มา: กรมชลประทาน)

สถานี	แม่น้ำ	อำเภอ	จังหวัด	ระดับคลัง	จันทร์	อังคาร	พุธ	พฤหัสบดี	ศุกร์
				ปริมาณน้ำ (ลบ.ม./วิ.)	19 มิ.ย.	20 มิ.ย.	21 มิ.ย.	22 มิ.ย.	23 มิ.ย.
Kh.97	โขง-บน	เขื่อง คาน	เดช	19.00 -	6.91 -	6.57 -	6.17 -	6.00 -	6.05 -
Kh.1	โขง-บน	เมือง	หนองคาย	13.00 -	4.36 -	4.24 -	3.94 -	3.58 -	3.30 -
Kh.100	โขง-ล่าง	เมือง	บึงกาฬ	14.00 -	5.29 -	5.45 -	5.45 -	5.29 -	5.09 -
Kh.16B	โขง-ล่าง	เมือง	นครพนม	13.00 -	4.42 -	4.47 -	5.15 -	5.50 -	5.69 -
Kh.104	โขง-ล่าง	เมือง	มุกดาหาร	13.00 -	4.85 -	5.03 -	5.44 -	5.83 -	6.10 -
E.23	ชี	เมือง	ชัยภูมิ	11.50 500	5.16 -	4.56 -	4.40 -	4.37 -	4.29 -
E.16A	ชี	เมือง	ขอนแก่น	9.30 600	4.25 -	4.25 -	4.25 -	4.20 -	4.15 -
E.8A	ชี	เมือง	มหาสารคาม	10.60 990	4.92 -	4.91 -	4.99 -	5.04 -	5.09 -
E.18	ชี	ทุ่งเขา หลวง	ร้อยเอ็ด	9.50 1,003	4.87 342.1	4.73 326.4	4.68 321.0	4.63 315.6	4.60 312.4
E.20A	ชี	มหาชัย ชนะ	ยโสธร	10.0 1,154	6.39 388.8	6.44 394.8	6.38 387.6	6.28 375.6	6.21 367.2
M.2A	มูล	เฉลิมพระ เกียรติ	นครราชสีมา	6.20 157	1.90 0.00	1.73 0.00	1.60 0.00	1.66 0.00	1.90 0.00
M.6A	มูล	สตึก	บุรีรัมย์	6.00 440	4.93 0.00	4.95 0.00	4.94 0.00	4.92 0.00	4.89 0.00
M.4	มูล	ท่าตูม	สุรินทร์	6.30 494	4.47 -	4.48 -	* -	* -	* -
M.5	มูล	ราษีไศล	ศรีสะเกษ	8.10 903	4.14 -	3.93 -	2.52 -	2.43 -	2.46 -
M.7	มูล	เมือง	อุบลราชธานี	7.00 2,300	4.09 895.5	4.08 891.0	4.04 873.0	3.88 801.0	3.72 729.0

สถานีห้วยหลวง ต.หม่ม อ.เมือง
จ.อุดรธานี(ลุ่มน้ำโขง)



สถานีบ้านตาลปากน้ำ ต.ไชยบุรี อ.ท่าอุเทน
จ.นครพนม (ลุ่มน้ำโขง)



สถานีบ้านเหล่ากษุมต.คอนหัน อ.เมือง
จ.ขอนแก่น(ลุ่มน้ำชี)



สถานีสตึกต.สตึกอ.สตึก
จ.บุรีรัมย์ (ลุ่มน้ำมูล)





ศูนย์ป้องกันวิกฤติน้ำ
กรมทรัพยากรน้ำ
กระทรวงทรัพยากรธรรมชาติและสิ่งแวดล้อม



สถานการณ์น้ำในพื้นที่ลุ่มน้ำ บางปะกง

วันที่ ๒๓ มิถุนายน ๒๕๖๐

สถานการณ์น้ำ

- ลุ่มน้ำบางปะกง ปัจจุบันสถานการณ์น้ำในลำน้ำ โดยทั่วไปยังคงอยู่ในภาวะปกติ (ระดับน้ำต่ำกว่าระดับตลิ่งต่ำสุด) ระดับน้ำในลำน้ำส่วนใหญ่มีแนวโน้มลดลง

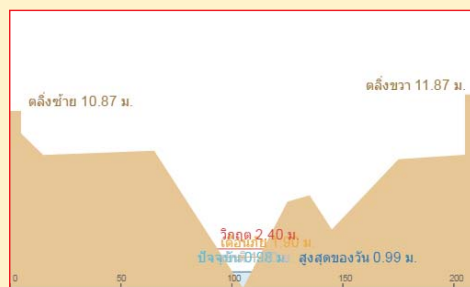
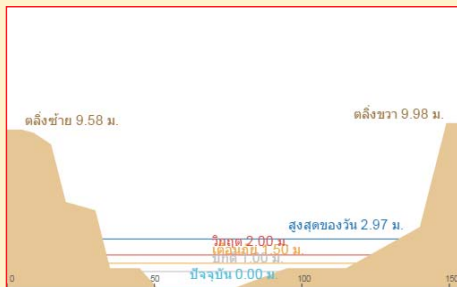
พื้นที่ประสบอุทกภัยในพื้นที่ลุ่มน้ำบางปะกง

- ไม่มีสถานการณ์

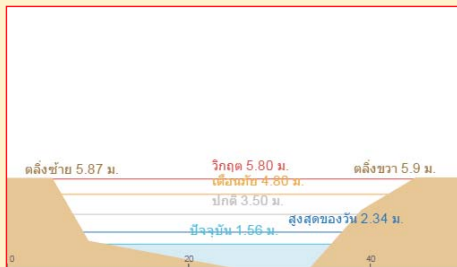


ระดับน้ำของสถานีโทรมาตรในพื้นที่

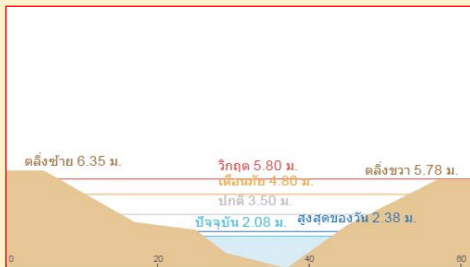
๑. สถานีบ้านบางขนาก อ.บางน้ำเปรี้ยว จ.ฉะเชิงเทรา (เพิ่มขึ้น) ๒. สถานีบ้านโยธะกา อ.บ้านสร้าง จ.ปราจีนบุรี (ทรงตัว)



๓. สถานีป่าชะ อ.บ้านนา จ.นครนายก (ลดลง)



๔. สถานีบ้านทุ่งยายชี อ.ท่าตะเกียบ จ.ฉะเชิงเทรา (เพิ่มขึ้น)



“ใฝ่รู้มีคุณธรรมรับผิดชอบต่อสังคม”

รายงานสถานการณ์น้ำลุ่มน้ำบางปะกง วันที่ ๒๓ มิถุนายน ๒๕๖๐

๑) สภาพภูมิอากาศ (ที่มา: กรมอุตุนิยมวิทยา)

ลักษณะอากาศทั่วไป

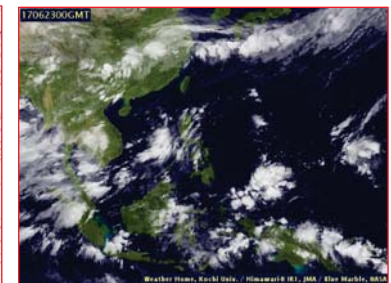
พยากรณ์อากาศ 24 ชั่วโมงข้างหน้า ประเทศไทยยังคงมีฝนฟ้าคะนองต่อเนื่องและมีฝนตกหนักบางแห่งบริเวณภาคกลาง ภาคตะวันออก และภาคใต้ฝั่งตะวันตก รวมทั้งกรุงเทพมหานครและปริมณฑล สำหรับคลื่นลมบริเวณทะเลอันดามันตอนบน และอ่าวไทยตอนบนมีกำลังปานกลาง

สภาพอากาศภาคตะวันออก

มีฝนฟ้าคะนอง ร้อยละ 60 ของพื้นที่ และมีฝนตกหนักบางแห่ง ส่วนมากบริเวณจังหวัดชลบุรี ระยอง จันทบุรี และตราด อุณหภูมิต่ำสุด 23-25 องศาเซลเซียส อุณหภูมิสูงสุด 30-35 องศาเซลเซียส ลมตะวันตกเฉียงใต้ ความเร็ว 15-35 กม./ชม. ทะเลมีคลื่นสูง 1-2 เมตร ส่วนบริเวณที่มีฝนฟ้าคะนองคลื่นสูงมากกว่า 2 เมตร



แผนที่อากาศ วันที่ ๒๓ มิ.ย. ๒๕๖๐ เวลา ๐๗.๐๐ น.



ภาพถ่ายจากดาวเทียม วันที่ ๒๓ มิ.ย. ๒๕๖๐ เวลา ๐๗.๐๐ น.

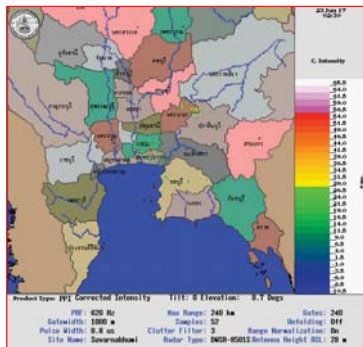
๒) สถานการณ์ฝน

จากข้อมูลสถานการณ์ฝนในพื้นที่ลุ่มน้ำบางปะกงของวันที่ 23 มิถุนายน 2560 จากกรมทรัพยากรน้ำ กรมอุตุนิยมวิทยา และสถาบันสารสนเทศทรัพยากรน้ำและการเกษตร (องค์การมหาชน) พบว่ามีฝนตกเล็กน้อยถึงปานกลางในบางพื้นที่ โดยบริเวณอำเภอเมือง และบ้านนา จังหวัดนครนายก บริเวณอำเภอสนามชัยเขต บางคล้า บางน้ำเปรี้ยว บางปะกง และท่าตะเกียบ จังหวัดฉะเชิงเทรา บริเวณอำเภอเมือง จังหวัดชลบุรี มีปริมาณฝน 0.4 – 26.7 มม.

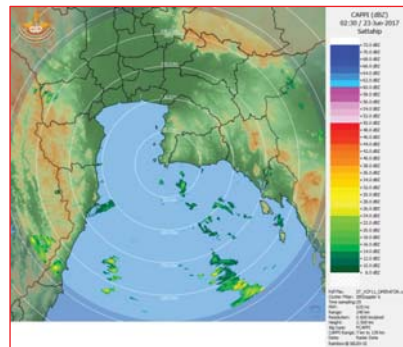
ข้อมูลสถานการณ์ฝนในพื้นที่ลุ่มน้ำบางปะกง ณ วันที่ 23 มิถุนายน 2560
(ข้อมูลจากกรมอุตุนิยมวิทยา เวลา 07.00 น.)

ลำดับ	พื้นที่	ปริมาณฝน (มม.)
1	อ.เมือง จ.นครนายก	0.4
2	อ.บ้านนา จ.นครนายก	5.4
3	ต.ตลาดกระเทียม อ.สนามชัยเขต จ.ฉะเชิงเทรา	๒๖.๗
4	อ.บางคล้า จ.ฉะเชิงเทรา	5.1
5	อ.บางน้ำเปรี้ยว จ.ฉะเชิงเทรา	๑๑.๘
6	อ.บางพระ จ.ฉะเชิงเทรา	4.0
7	อ.ท่าตะเกียบ จ.ฉะเชิงเทรา	๘.๘
8	อ.เมือง จ.ชลบุรี	3.6

หมายเหตุ “ฝน” คือ ฝนวัดปริมาณไม่ได้ (ต่ำกว่า 0.1 มิลลิเมตร), “*” คือ ไม่ได้รับข้อมูล

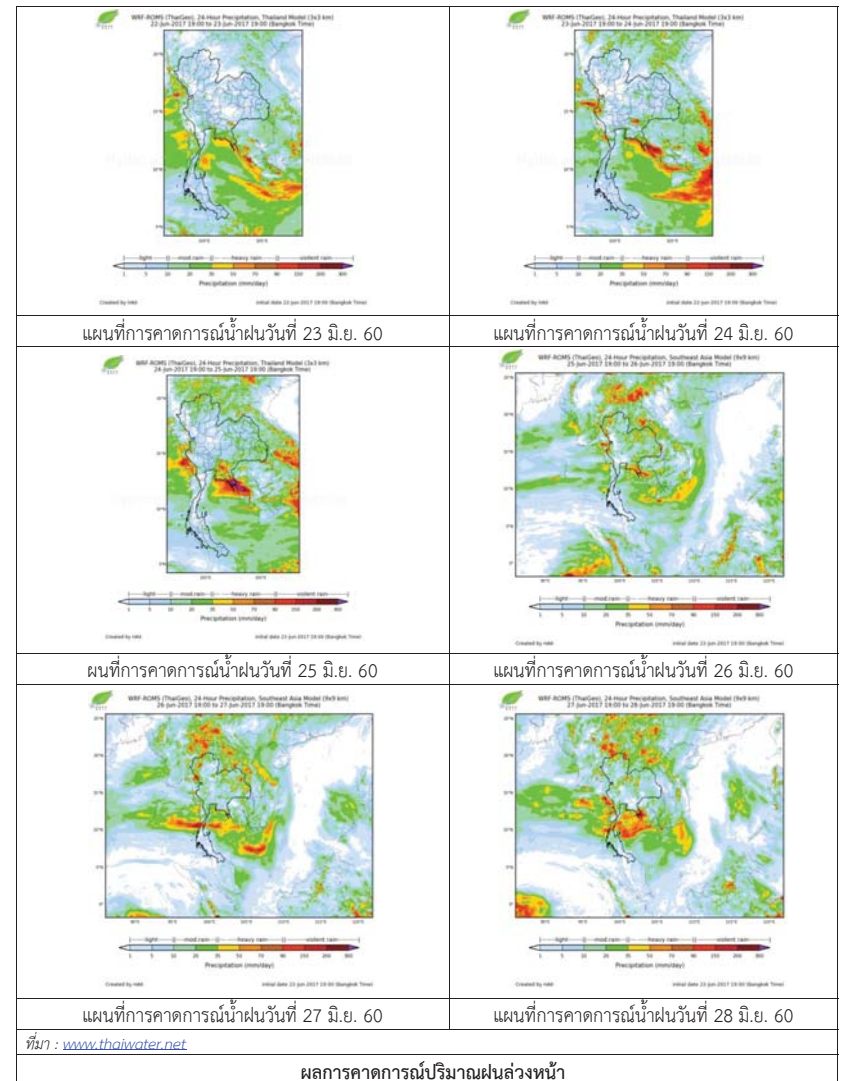


ภาพเรดาร์ตรวจอากาศ “สถานีสุวรรณภูมิ” ณ วันที่ 23 มิถุนายน 2560 เวลา 09.30 น.
(ที่มา : กรมอุตุนิยมวิทยา)



ภาพเรดาร์ตรวจอากาศ “สถานีสัตหีบ” ณ วันที่ 23 มิถุนายน 2560 เวลา 09.30 น.
(ที่มา : กรมอุตุนิยมวิทยา)

สถานการณ์น้ำฝน



ที่มา : www.thaiwater.net

ผลการคาดการณ์ปริมาณฝนล่วงหน้า

๓) ข้อมูลปริมาณน้ำในลำน้ำ

ลุ่มน้ำบางปะกง ปัจจุบันสถานการณ์น้ำในลำน้ำโดยทั่วไปยังคงอยู่ในภาวะปกติ (ระดับน้ำต่ำกว่าระดับตลิ่งต่ำสุด) ระดับน้ำในลำน้ำส่วนใหญ่มีแนวโน้มลดลง

สถานการณ์น้ำท่า (19 – 23 มิ.ย. 2560 ที่มา: กรมชลประทาน เวลา 06.00 น.)

สถานี	อำเภอ	จังหวัด	ระดับน้ำ (ม.)	จันทร์	อังคาร	พุธ	พฤหัสบดี	ศุกร์	แนวโน้ม (เพิ่ม/ลด)
			ปริมาณน้ำ(ลบ.ม./ว.)	๑๙ มิ.ย.	๒๐ มิ.ย.	๒๑ มิ.ย.	๒๒ มิ.ย.	๒๓ มิ.ย.	
Kgt.19A	พนัสนิคม	ชลบุรี	4.8	2.13	2.21	2.26	2.31	2.34	เพิ่มขึ้น
			*	*	*	*	*	*	
Kgt.30	เทศบาลเมือง	ฉะเชิงเทรา	1.70	-0.01	0.02	0.13	0.36	0.33	ลดลง
			น้ำหนุ่น	*	*	*	*	*	
Ny.1B	เมือง	นครนายก	8.81	4.64	5.18	4.88	4.48	4.47	ลดลง
			206	28.2	44.4	35.4	23.4	23.1	
Ny.3	บ้านนา	นครนายก	6.26	1.47	2.44	4.43	3.02	2.26	ลดลง
			ติดฝาย	1.10	7.46	34.6	13.5	6.02	
Ny.4	เมือง	ปราจีนบุรี	3.37	0.60	0.68	0.60	0.60	0.58	ลดลง
			177	3.00	3.80	3.00	3.00	2.80	
Ny.7	เมือง	นครนายก	5.38	3.68	3.52	3.78	3.68	3.65	ลดลง
			*	*	*	*	*	*	

หมายเหตุ * ไม่มีข้อมูล

ข้อมูลระดับน้ำจากระบบตรวจวัดสภาพทางไกลอัตโนมัติลุ่มน้ำบางปะกง-ปราจีนบุรี กรมทรัพยากรน้ำ ประจำวันที่ 23 มิถุนายน 2560

ข้อมูลระดับน้ำ (21 – 23 มิ.ย. 2560 ที่มา: กรมทรัพยากรน้ำ เวลา 07.00 น.)

สถานี	ตำบล	อำเภอ	จังหวัด	ระดับตลิ่ง (ต่ำสุด)	พุธ	พฤหัสบดี	ศุกร์	แนวโน้ม (เพิ่ม/ลด)
					๒๑ มิ.ย.	๒๒ มิ.ย.	๒๓ มิ.ย.	
บ้านบางขนาก	บางขนาก	บางน้ำเปรี้ยว	ฉะเชิงเทรา	9.58	1.17	0.17	0.20	เพิ่มขึ้น
บ้านโยระกา	บางตอย	บ้านสร้าง	ปราจีนบุรี	2.40	0.98	0.99	0.99	ทรงตัว
บ้านป่าชะ	ป่าชะ	บ้านนา	นครนายก	5.87	3.38	2.99	1.92	ลดลง
บ้านทุ่งยายชี	ท่าตะเกียบ	ท่าตะเกียบ	ฉะเชิงเทรา	5.78	1.65	1.55	1.72	เพิ่มขึ้น

๔) สรุป

สถานการณ์น้ำในลุ่มน้ำบางปะกงประจำวัน 23 มิถุนายน 2560 อยู่ในภาวะปกติ และระดับน้ำในลำน้ำส่วนใหญ่มีแนวโน้มลดลง

วันที่ ๒๓ มิถุนายน ๒๕๖๐

สถานการณ์น้ำ

- ลุ่มน้ำทะเลสาบสงขลา ปัจจุบันสถานการณ์น้ำในลำน้ำ โดยทั่วไปยังคงอยู่ในภาวะปกติ (ระดับน้ำต่ำกว่าระดับตลิ่งต่ำสุด) ระดับน้ำในลำน้ำส่วนใหญ่มีแนวโน้มเพิ่มขึ้น/ทรงตัว

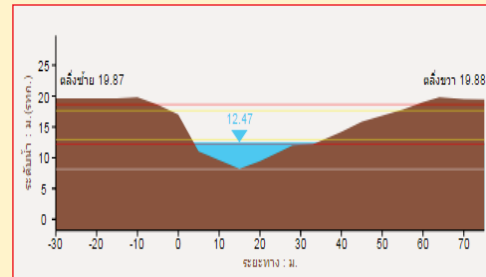
พื้นที่ประสบวิกฤติน้ำในพื้นที่ลุ่มน้ำทะเลสาบสงขลา

- ไม่มีสถานการณ์วิกฤติน้ำในพื้นที่

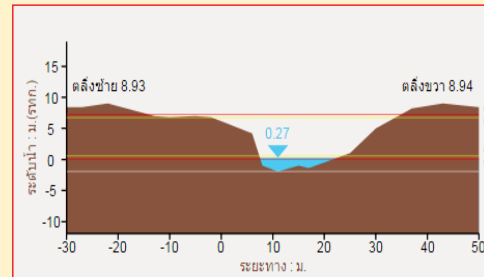


ระดับน้ำของสถานีโทรมาตรในพื้นที่

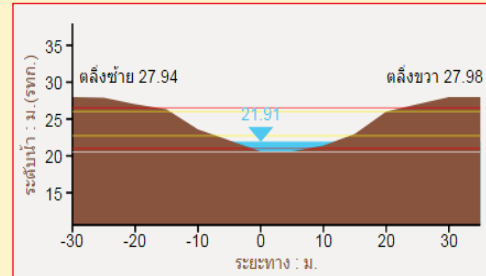
๑. สถานีคลองอู่ตะเภาบน อ.สะเดา จ.สงขลา (เพิ่มขึ้น)



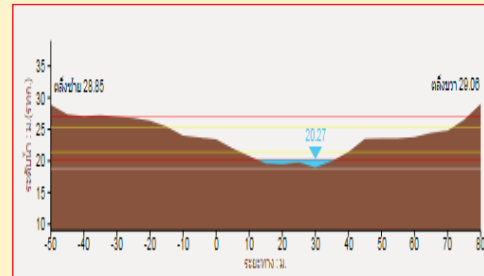
๒. สถานีคลองอู่ตะเภาล่าง อ.หาดใหญ่ จ.สงขลา (ลดลง)



๓. สถานีคลองตะโหมด(ท่าเขียด) อ.ตะโหมด จ.พัทลุง (ลดลง)



๔. สถานีคลองนาท่อม อ.เมือง จ.พัทลุง (ทรงตัว)



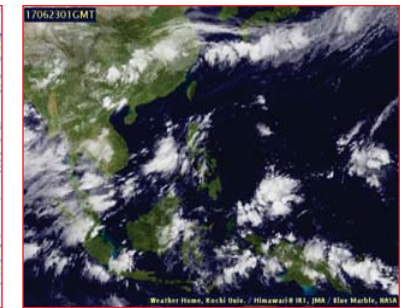
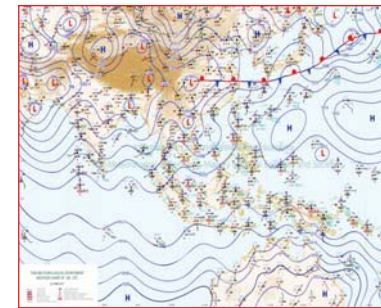
รายงานสถานการณ์น้ำลุ่มน้ำทะเลสาบสงขลา
วันที่ ๒๓ มิถุนายน ๒๕๖๐

๑) สภาพภูมิอากาศ

ลักษณะอากาศทั่วไป (ที่มา: กรมอุตุนิยมวิทยา)

พยากรณ์อากาศ ๒๔ ชั่วโมงข้างหน้า ประเทศไทยยังคงมีฝนฟ้าคะนองต่อเนื่องและมีฝนตกหนักบางแห่งบริเวณภาคกลาง ภาคตะวันออก และภาคใต้ฝั่งตะวันตก รวมทั้งกรุงเทพมหานครและปริมณฑล สำหรับคลื่นลมบริเวณทะเลอันดามันตอนบน และอ่าวไทยตอนบนมีกำลังปานกลาง ชาวเรือควรเดินเรือด้วยความระมัดระวัง

สภาพอากาศภาคใต้ฝั่งตะวันออก มีฝนฟ้าคะนอง ร้อยละ 60 ของพื้นที่ และมีฝนตกหนักบางแห่ง ส่วนมาก บริเวณจังหวัดชุมพร สุราษฎร์ธานี นครศรีธรรมราช พัทลุง สงขลา และปัตตานี อุณหภูมิต่ำสุด 25-26 องศาเซลเซียส อุณหภูมิสูงสุด 33-36 องศาเซลเซียส ผลคาดการณ์ปริมาณน้ำฝนล่วงหน้า 1-7 วัน มีฝนฟ้าคะนองร้อยละ 40-60 ของพื้นที่ และมีฝนตกหนักบางแห่ง ตลอดช่วง ลมตะวันตกเฉียงใต้ ความเร็ว 15 -35 กม./ชม. ทะเลมีคลื่นสูง 1-2 เมตร ห่างฝั่งคลื่นสูงประมาณ 2 เมตร อุณหภูมิต่ำสุด 22-26 องศาเซลเซียส อุณหภูมิสูงสุด 32-36 องศาเซลเซียส



แผนที่อากาศ วันที่ ๒๓ มิ.ย. ๒๕๖๐ เวลา ๐๗:๐๐ น.

ภาพถ่ายจากดาวเทียม วันที่ ๒๓ มิ.ย. ๒๕๖๐

๒) สถานการณ์ฝน

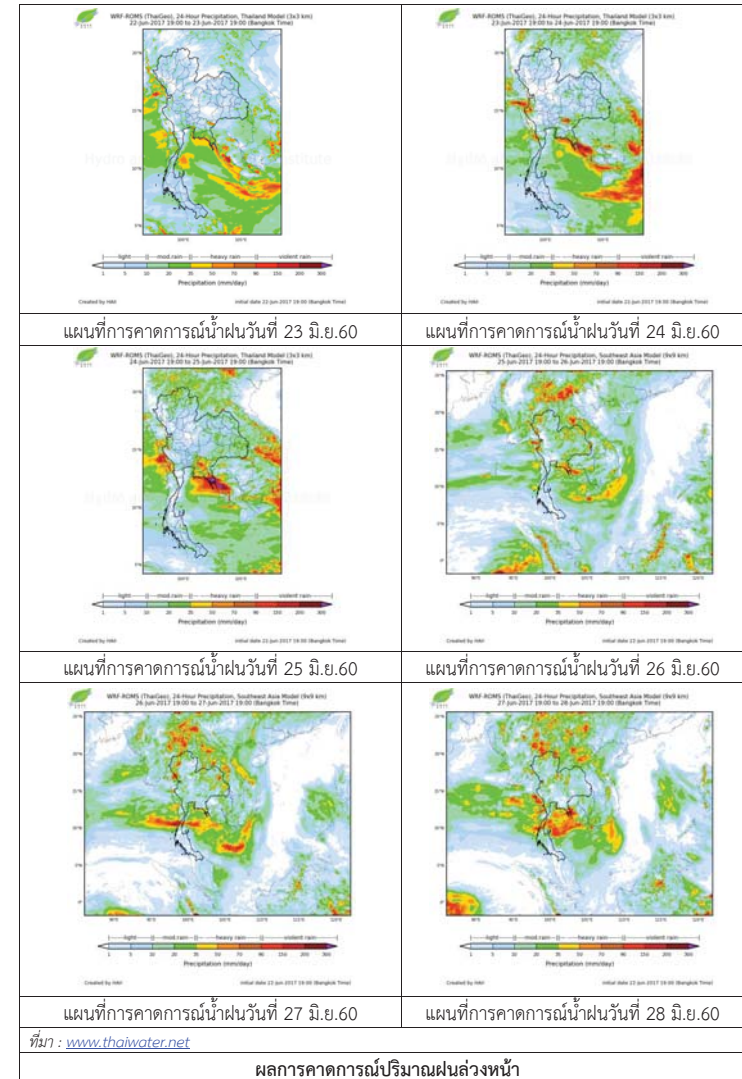
จากข้อมูลสถานการณ์ฝนในพื้นที่ลุ่มน้ำทะเลสาบสงขลาของวันที่ 23 มิถุนายน 2560 จากกรมทรัพยากรน้ำ กรมอุตุนิยมวิทยา กรมชลประทาน และสถาบันสารสนเทศทรัพยากรน้ำและการเกษตร (องค์การมหาชน) พบว่า มีฝนตกในพื้นที่ บริเวณอำเภอศรีบรรพต ป่าบอน ควนขนุน กงหรา ศรีนครินทร์ และอำเภอเมือง จังหวัดพัทลุง และบริเวณอำเภอสะเดา รัตภูมิ ควนเนียง นาทมอม หาดใหญ่ และอำเภอเมือง จังหวัดสงขลา ปริมาณฝน “ฝน” - 45.0 มิลลิเมตร

ข้อมูลสถานการณ์ฝนในพื้นที่ลุ่มน้ำทะเลสาบสงขลา ณ วันที่ 23 มิถุนายน 2560 เวลา 07.00 น.

ลำดับ	สถานี	ปริมาณฝน (มม.)
1	อ.ศรีบรรพต จ.พัทลุง	45.0
2	อ.ป่าบอน จ.พัทลุง	17.2
3	อ.ควนขนุน จ.พัทลุง	10.0
4	อ.กงหรา จ.พัทลุง	2.6
5	อ.ศรีนครินทร์ จ.พัทลุง	“ฝ”
6	ศูนย์อุทกวิทยา อ.เมือง จ.พัทลุง	5.0
7	ต.พังลา อ.สะเดา จ.สงขลา	5.0
8	อ.รัตภูมิ จ.สงขลา	7.5
9	อ.ควนเนียง จ.สงขลา	20.3
10	อ.นาหม่อม จ.สงขลา	2.5
11	คอหงส์ สกษ. ต.คอหงส์ อ.หาดใหญ่ จ.สงขลา	3.8
12	ต.บ่อยาง อ.เมือง จ.สงขลา	8.5

หมายเหตุ “ฝ” คือ ฝนวัดปริมาณไม่ได้ (ต่ำกว่า 0.1 มิลลิเมตร)

สถานการณ์น้ำฝน



๓) ข้อมูลปริมาณน้ำในลำน้ำ

ลุ่มน้ำทะเลสาบสงขลา ปัจจุบันสถานการณ์น้ำในลำน้ำโดยทั่วไปยังคงอยู่ในภาวะปกติ (ระดับน้ำต่ำกว่าระดับตลิ่งต่ำสุด) ระดับน้ำในลำน้ำส่วนใหญ่มีแนวโน้มเพิ่มขึ้น/ทรงตัว

สถานการณ์น้ำท่า (19 - 23 มิ.ย. 2560 ที่มา: กรมชลประทาน)

สถานี	แม่น้ำ	อำเภอ	จังหวัด	ระดับตลิ่ง	จันทร์	อังคาร	พุธ	พฤหัสบดี	ศุกร์
				ปริมาณน้ำ(ลบ.ม./วิ.)	๑๙ มิ.ย.	๒๐ มิ.ย.	๒๑ มิ.ย.	๒๒ มิ.ย.	๒๓ มิ.ย.
X.170	คลองลำ	ศรีนครินทร์	พัทลุง	25.20	20.32	20.25	20.23	20.24	20.24
				580.00	6.60	4.90	4.46	4.68	4.68
X.265	คลองนุ้ย	เมือง	พัทลุง	8.00	6.92	6.96	6.69	6.66	6.71
				7.00	*	*	*	*	*
X.174	คลองหวัะ	หาดใหญ่	สงขลา	8.88	4.53	4.53	4.53	4.53	4.54
				388.00	0.85	0.85	0.85	0.85	0.90
X.173A	คลองอู้อะเกาะ	สะเดา	สงขลา	15.90	10.68	10.84	10.88	10.68	10.73
				258.00	11.38	13.28	13.76	11.38	11.96
X.90	คลองอู้อะเกาะ	คลองหอยโข่ง	สงขลา	8.00	2.67	2.77	2.81	2.68	2.77
				580.00	22.80	26.80	28.40	23.20	26.80
X.44	คลองอู้อะเกาะ	หาดใหญ่	สงขลา	7.40	0.27	0.06	0.38	0.25	0.16
				582.00	6.70	4.60	8.60	6.50	5.60

หมายเหตุ * หมายถึง ไม่มีข้อมูล

ข้อมูลระดับน้ำจากระบบตรวจวัดสภาพทางไกลอัตโนมัติลุ่มน้ำทะเลสาบสงขลา กรมทรัพยากรน้ำ ประจำวันที่ 23 มิถุนายน 2560

ข้อมูลระดับน้ำ (21 - 23 มิ.ย. 2560 ที่มา: กรมทรัพยากรน้ำ)

สถานี	ตำบล	อำเภอ	จังหวัด	ระดับตลิ่ง (ต่ำสุด)	พุธ	พฤหัสบดี	ศุกร์	แนวโน้ม (เพิ่ม/ลด)
					๒๑ มิ.ย.	๒๒ มิ.ย.	๒๓ มิ.ย.	
คลองอู้อะเกาะตอนบน	พังงา	สะเดา	สงขลา	19.87	12.54	12.45	12.50	เพิ่มขึ้น
คลองอู้อะเกาะล่าง	หาดใหญ่	หาดใหญ่	สงขลา	8.93	0.50	0.38	0.28	ลดลง
คลองตะโหมด(ท่าเขียด)	แม่ขรี	ตะโหมด	พัทลุง	27.94	21.98	21.96	21.95	ลดลง
คลองนาท่อม	รามเมือง	เมือง	พัทลุง	28.85	20.31	20.32	20.32	ทรงตัว
คลองท่าแนะ	เขายี่	ศรีบรรพต	พัทลุง	37.56	33.96	33.94	33.97	เพิ่มขึ้น

ปริมาณน้ำในลำน้ำของคลองต่างๆ ในพื้นที่ลุ่มน้ำทะเลสาบสงขลา วันที่ 23 มิถุนายน 2560



สถานีคลองอู้อะเกาะตอนล่าง - ต.หาดใหญ่ อ.หาดใหญ่ จ.สงขลา (ลุ่มน้ำทะเลสาบสงขลา)



สถานีม่วงก้อง - อ.สะเดา จ.สงขลา (ลุ่มน้ำทะเลสาบสงขลา)



สถานีคลองตะโหมด (ท่าเขียด) - ต.แม่ขรี อ.ตะโหมด จ.พัทลุง (ลุ่มน้ำทะเลสาบสงขลา)



สถานีลำปำ - ต.ลำปำ อ.เมือง จ.พัทลุง (ลุ่มน้ำทะเลสาบสงขลา)

๔) สรุป

สถานการณ์น้ำในลุ่มน้ำทะเลสาบสงขลาประจำวันวันที่ 23 มิถุนายน 2560 อยู่ในภาวะปกติ และระดับน้ำในลำน้ำส่วนใหญ่มีแนวโน้มเพิ่มขึ้น/ทรงตัว

รายงานระดับน้ำจากกล้อง CCTV



รายงานระดับน้ำจากกล้อง CCTV

ณ. วันที่ ๒๓ มิถุนายน พ.ศ. ๒๕๖๐

เวลา ๐๘.๓๐น.



สรุปสถานการณ์น้ำในลำน้ำสายหลัก

สะพานพระแม่ย่า - อ.เมือง จ.สุโขทัย (ลุ่มน้ำยม) สถานการณ์น้ำปกติ
 สะพานท่าเสา อ.เมือง จ.อุตรดิตถ์ (ลุ่มน้ำน่าน) สถานการณ์น้ำปกติ
 เทศบาล ต.นาแก - อ.นาแก จ.นครพนม (ห้วยน้ำก่ำ/โขงอีสาน) สถานการณ์น้ำปกติ
 บ้านเหล่านกขุม - อ.เมือง จ.ขอนแก่น (ลุ่มน้ำชี) สถานการณ์น้ำปกติ
 สตีก - อ.สตีก จ.บุรีรัมย์ (ลุ่มน้ำมูล) สถานการณ์น้ำปกติ
 เสนา อ.เสนา จ.พระนครศรีอยุธยา (ลุ่มน้ำเจ้าพระยา) สถานการณ์น้ำปกติ
 วัดพระรูป - อ.เมือง จ.สุพรรณบุรี (ลุ่มน้ำท่าจีน) สถานการณ์น้ำปกติ
 เทศบาลเมืองเพชรบุรี - อ.เมือง จ.เพชรบุรี (ลุ่มน้ำเพชรบุรี) สถานการณ์น้ำปกติ
 สถานีอุตตะภาคอนล่าง - อ.หาดใหญ่ จ.สงขลา (ลุ่มน้ำทะเลสาบสงขลา) สถานการณ์น้ำปกติ

ร.ร.เชียงใหม่คริสเตียน - อ.เมือง จ.เชียงใหม่ (ลุ่มน้ำปิง)



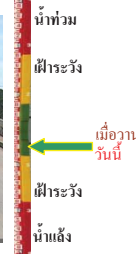
ระดับน้ำปัจจุบันต่ำกว่าสถาพ
 ระดับตลิ่งต่ำสุด 307.65 ม.รทก.
 ระดับท้องน้ำ 299.35 ม.รทก.



บ้านหาดเสลา - อ.เก้าเลี้ยว จ.นครสวรรค์ (ลุ่มน้ำปิง)



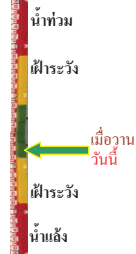
ระดับน้ำปัจจุบัน 27.97 ม.รทก.
 ระดับตลิ่งต่ำสุด 32.53 ม.รทก.
 ระดับท้องน้ำ 24.97 ม.รทก.



สะพานมหาโพธิ์ - อ.เมือง จ.แพร่ (ลุ่มน้ำยม)



ระดับน้ำปัจจุบันต้นไม่บังสถาพ
 ระดับตลิ่งต่ำสุด 152.33 ม.รทก.
 ระดับท้องน้ำ 141.18 ม.รทก.



สะพานศรีสังขาลย์ - อ.ศรีสังขาลย์ จ.สุโขทัย (ลุ่มน้ำยม)



ระดับน้ำปัจจุบัน 61.45 ม.รทก.
 ระดับตลิ่งต่ำสุด 71.78 ม.รทก.
 ระดับท้องน้ำ 58.48 ม.รทก.



สะพานพระแม่ย่า - อ.เมือง จ.สุโขทัย (ลุ่มน้ำยม)



ระดับน้ำปัจจุบัน 44.95 ม.รทก.
 ระดับตลิ่งต่ำสุด 48.59 ม.รทก.
 ระดับท้องน้ำ 41.13 ม.รทก.



สะพานบ้านโพทะเล - อ.โพทะเล จ.พิจิตร (ลุ่มน้ำยม)



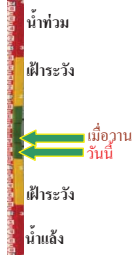
ระดับน้ำปัจจุบัน 27.20 ม.รทก.
 ระดับตลิ่งต่ำสุด 31.63 ม.รทก.
 ระดับท้องน้ำ 20.59 ม.รทก.



สะพานท่าเสา - อ.เมือง จ.อุตรดิตถ์ (ลุ่มน้ำน่าน)



ระดับน้ำปัจจุบัน 53.90 ม.รทก.
 ระดับตลิ่งต่ำสุด 56.91 ม.รทก.
 ระดับท้องน้ำ 47.80 ม.รทก.



สะพานสุพรรณกัลยา - อ.เมือง จ.พิษณุโลก (ลุ่มน้ำน่าน)



ระดับน้ำปัจจุบัน 35.25 ม.รทก.
 ระดับตลิ่งต่ำสุด 44.52 ม.รทก.
 ระดับท้องน้ำ 32.51 ม.รทก.



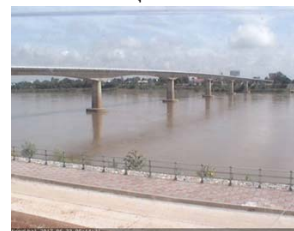
สถานีหัวฝาย - อ.แม่สาย จ.เชียงราย (แม่สาย/โขง)



ระดับน้ำปัจจุบันต่ำกว่าสถาพ
 ระดับตลิ่งต่ำสุด - ม.รทก.
 ระดับท้องน้ำ 394.87 ม.รทก.



สง.ส่วนอุทกหนองคาย - อ.เมือง จ.หนองคาย (ลุ่มน้ำโขง)



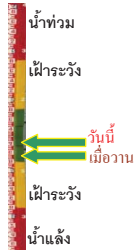
ระดับน้ำปัจจุบันต่ำกว่าสถาพ
 ระดับตลิ่งต่ำสุด 166.65 ม.รทก.
 ระดับท้องน้ำ 149.20 ม.รทก.



นครพนม - อ.เมือง จ.นครพนม
(ลุ่มน้ำโขง)



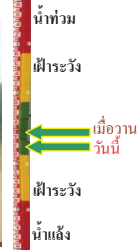
ระดับน้ำปัจจุบัน 138.38 ม.รทก.
ระดับตลิ่งต่ำสุด - ม.รทก.
ระดับท้องน้ำ - ม.รทก.



เทศบาล ต.นาแก - อ.นาแก จ.นครพนม
(ห้วยน้ำก่ำ/โขงอีสาน)



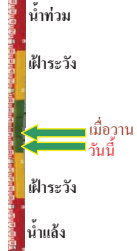
ระดับน้ำปัจจุบัน 141.68 ม.รทก.
ระดับตลิ่งต่ำสุด 144.35 ม.รทก.
ระดับท้องน้ำ 138.09 ม.รทก.



สติก - อ.สติก จ.บุรีรัมย์
(ลุ่มน้ำมูล)



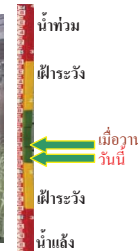
ระดับน้ำปัจจุบัน 129.20 ม.รทก.
ระดับตลิ่งต่ำสุด 128.76 ม.รทก.
ระดับท้องน้ำ 121.50 ม.รทก.



เขิงสะพานสิงห์บุรี - อ.เมือง จ.สิงห์บุรี
(ลุ่มน้ำเจ้าพระยา)



ระดับน้ำปัจจุบัน 5.80 ม.รทก.
ระดับตลิ่งต่ำสุด 11.50 ม.รทก.
ระดับท้องน้ำ -2.14 ม.รทก.



บ้านยางมณี - อ.โพธิ์ทอง จ.อ่างทอง
(ลุ่มน้ำเจ้าพระยา)



ระดับน้ำปัจจุบันต่ำกว่าสภาพ
ระดับตลิ่งต่ำสุด - ม.รทก.
ระดับท้องน้ำ - ม.รทก.



บ้านบางปี - อ.เมือง จ.ลพบุรี
(ลุ่มน้ำเจ้าพระยา)



ระดับน้ำปัจจุบันต่ำกว่าสภาพ ม.รทก.
ระดับตลิ่งต่ำสุด - ม.รทก.
ระดับท้องน้ำ - ม.รทก.



บ้านป้อม - อ.พระนครศรีอยุธยา
จ.พระนครศรีอยุธยา (ลุ่มน้ำเจ้าพระยา)



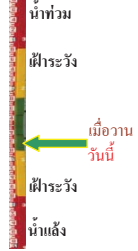
ระดับน้ำปัจจุบัน 1.10 ม.รทก.
ระดับตลิ่งต่ำสุด - ม.รทก.
ระดับท้องน้ำ - ม.รทก.



สะพานพุทธ - เขตธนบุรี จ.กรุงเทพฯ
(ลุ่มน้ำเจ้าพระยา)



ระดับน้ำปัจจุบัน staff ชำรุด ม.รทก.
ระดับตลิ่งต่ำสุด 2.90 ม.รทก.
ระดับท้องน้ำ -15.24 ม.รทก.



เสนา - อ.เสนา จ.พระนครศรีอยุธยา
(ลุ่มน้ำเจ้าพระยา)



ระดับน้ำปัจจุบัน 1.85 ม.รทก.
ระดับตลิ่งต่ำสุด - ม.รทก.
ระดับท้องน้ำ - ม.รทก.



สะพานข้ามแม่น้ำท่าจีน ๓ - อ.เมือง
จ.สมุทรสาคร (ลุ่มน้ำท่าจีน)



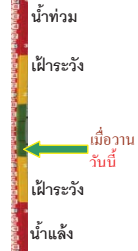
ระดับน้ำปัจจุบัน -1.64 ม.รทก.
ระดับตลิ่งต่ำสุด 1.37 ม.รทก.
ระดับท้องน้ำ -6.73 ม.รทก.



สะพานหลวงพ่เป็น - อ.นครไชยศรี
จ.นครปฐม (ลุ่มน้ำท่าจีน)



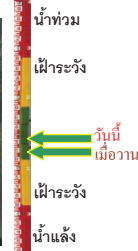
ระดับน้ำปัจจุบัน 0.66 ม.รทก.
ระดับตลิ่งต่ำสุด 2.97 ม.รทก.
ระดับท้องน้ำ -4.69 ม.รทก.



สะพานข้ามแม่น้ำท่าจีน ทางหลวง๓๔๖
อ.บางเลน จ.นครปฐม (ลุ่มน้ำท่าจีน)



ระดับน้ำปัจจุบัน -0.44 ม.รทก.
ระดับตลิ่งต่ำสุด 0.89 ม.รทก.
ระดับท้องน้ำ -5.94 ม.รทก.



สะพานวัดพระรูป อ.เมือง จ.สุพรรณบุรี
(ลุ่มน้ำท่าจีน)



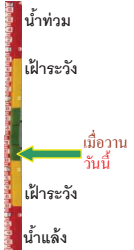
ระดับน้ำปัจจุบัน 1.10 ม.รทก.
ระดับตลิ่งต่ำสุด 3.32 ม.รทก.
ระดับท้องน้ำ -0.56 ม.รทก.

สะพานข้ามแม่น้ำท่าจีน ทางหลวง๓๓๖๕
อ.สามชุก จ.สุพรรณบุรี (ลุ่มน้ำท่าจีน)



ระดับน้ำปัจจุบัน 4.26 ม.รทก.
ระดับตลิ่งต่ำสุด 5.70 ม.รทก.
ระดับท้องน้ำ 0.46 ม.รทก.

สะพานสามง่าม-ท่าโบสถ์ อ.หันคา
จ.ชัยนาท (ลุ่มน้ำท่าจีน)



ระดับน้ำปัจจุบัน 12.07 ม.รทก.
ระดับตลิ่งต่ำสุด 13.14 ม.รทก.
ระดับท้องน้ำ 10.08 ม.รทก.

ร.ร.อนุบาลบางสะพาน - อ.บางสะพาน จ.ประจวบคีรีขันธ์
(คลองบางสะพาน/ชายฝั่งทะเลตะวันตก)



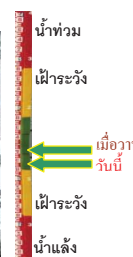
ระดับน้ำปัจจุบัน 0.20 ม.รทก.
ระดับตลิ่งต่ำสุด 4.16 ม.รทก.
ระดับท้องน้ำ -0.14 ม.รทก.

สภจ.สุราษฎร์ธานี - อ.เมือง จ.สุราษฎร์ธานี
(ลุ่มน้ำตาปี)



ระดับน้ำปัจจุบันอยู่ต่ำกว่าสถาพ
ระดับตลิ่งต่ำสุด 2.60 ม.รทก.
ระดับท้องน้ำ -8.58 ม.รทก.

สถานีอุตะภาคอนกลาง - อ.หาดใหญ่ จ.สงขลา
(ลุ่มน้ำทะเลสาบสงขลา)



ระดับน้ำปัจจุบัน 0.20 ม.รทก.
ระดับตลิ่งต่ำสุด 8.93 ม.รทก.
ระดับท้องน้ำ -1.93 ม.รทก.

สถานีคลองตะโหมด - อ.ตะโหมด จ.พัทลุง
(ลุ่มน้ำทะเลสาบสงขลา)



ระดับน้ำปัจจุบัน 22.00 ม.รทก.
ระดับตลิ่งต่ำสุด 27.94 ม.รทก.
ระดับท้องน้ำ 20.52 ม.รทก.

สถานีลำปำ - อ.เมือง จ.พัทลุง
(ลุ่มน้ำทะเลสาบสงขลา)



ระดับน้ำปัจจุบัน -1.80 ม.รทก.
ระดับตลิ่งต่ำสุด 1.15 ม.รทก.
ระดับท้องน้ำ -2.86 ม.รทก.

จังหวัด	สถานที่ตั้งกล้อง	แม่น้ำ/ลุ่มน้ำ	วิกฤติน้ำแล้ง	วิกฤติน้ำท่วม	ระดับน้ำ (ม.รทก.)			สถานการณ์
			ระดับน้อยกว่า	ระดับมากกว่า	พ.ศ.๒๕๖๐			
					๒๑มิ.ย.	๒๒มิ.ย.	๒๓มิ.ย.	
จ.เชียงใหม่	ร.ร.เชียงใหม่คริสเตียน อ.เมือง	ปิง	-	-	N/A	N/A	N/A	น้ำปกติ
จ.นครสวรรค์	บ้านหาดเสลา อ.เก้าเลี้ยว	ปิง	-	-	27.97	27.97	27.97	น้ำปกติ
จ.แพร่	สะพานมหาโพธิ์ อ.เมือง	ยม	143.87	151.33	N/A	N/A	N/A	น้ำปกติ
จ.สุโขทัย	สะพานศรีสังขาลย์ อ.ศรีสังขาลย์	ยม	60.14	71.78	61.15	61.15	61.45	น้ำปกติ
จ.สุโขทัย	สะพานพระเมรุมา อ.เมือง	ยม	42.48	48.59	44.75	44.90	44.95	น้ำปกติ
จ.พิจิตร	สะพานโพทะเล อ.โพทะเล	ยม	22.58	30.63	27.85	27.55	27.20	น้ำปกติ
จ.อุดรดิตถ์	สะพานท่าเสา อ.เมือง	น่าน	49.22	56.91	54.00	54.05	53.90	น้ำปกติ
จ.พิษณุโลก	สะพานสุพรรณภักดี อ.เมือง	น่าน	33.98	44.52	35.20	35.25	35.25	น้ำปกติ
จ.เชียงราย	สถานีหัวฝาย อ.แม่สาย	แม่สาย/โขง	395.79	396.50	N/A	N/A	N/A	น้ำปกติ
จ.หนองคาย	สนง.ส่วนอุทกหนองคาย อ.เมือง	โขง	157.85	166.70	N/A	N/A	N/A	น้ำปกติ
จ.นครพนม	นครพนม อ.เมือง	โขง	135.21	144.28	137.13	138.23	138.38	น้ำปกติ
จ.นครพนม	เทศบาล ต.นาแก อ.นาแก	หัวน้ำท่า/โขงอีสาน	139.05	142.42	141.68	141.93	141.68	น้ำปกติ
จ.บุรีรัมย์	สตึก อ.สตึก	มูล	123.13	128.76	N/A	N/A	N/A	น้ำปกติ
จ.สิงห์บุรี	เชิงสะพานสิงห์บุรี อ.เมือง	เจ้าพระยา	3.45	11.50	6.05	5.95	5.80	น้ำปกติ
จ.อ่างทอง	บ้านยางมณี อ.โพธิ์ทอง	เจ้าพระยา	-	9.11	N/A	N/A	N/A	น้ำปกติ
จ.ลพบุรี	บ้านบางปี อ.เมือง	เจ้าพระยา	-	10.75	N/A	N/A	N/A	น้ำปกติ
จ.พระนครศรีอยุธยา	บ้านป้อม อ.พระนครศรีอยุธยา	เจ้าพระยา	-	-	1.15	1.15	1.10	น้ำปกติ
จ.กรุงเทพฯ	สะพานพุทธ เขตธนบุรี	เจ้าพระยา	-	1.70	N/A	N/A	N/A	น้ำปกติ
จ. พระนครศรีอยุธยา	อ.เสนา	น้อย/เจ้าพระยา	2.00	5.00	1.90	1.90	1.85	น้ำปกติ
จ.อุทัยธานี	อุทัยธานีใหม่ อ.เมือง	เจ้าพระยา	-	-	16.70	16.65	16.60	น้ำปกติ
จ.สมุทรสาคร	สะพานข้ามแม่น้ำท่าจีน 3 อ.เมือง	ท่าจีน	-5.11	0.57	-1.74	-1.74	-1.64	น้ำปกติ
จ.นครพนม	สะพานหลวงพ่อบึง อ.นครไชยศรี	ท่าจีน	-3.16	2.21	0.66	0.66	0.66	น้ำปกติ
จ.นครปฐม	สะพานข้ามแม่น้ำท่าจีน ทางหลวง 346 อ.บางเลน	ท่าจีน	-4.57	0.21	-0.74	-0.54	-0.44	น้ำปกติ
จ.สุพรรณบุรี	สะพานวัดพระรูป อ.เมือง	ท่าจีน	-1.26	2.75	1.10	1.10	1.10	น้ำปกติ
จ.สุพรรณบุรี	สะพานข้ามแม่น้ำท่าจีน อ.สามชุก	ท่าจีน	1.55	5.18	4.16	4.21	4.26	น้ำปกติ
จ.ชัยนาท	สะพานสามง่าม-ท่าโบสถ์ อ.หันคา	ท่าจีน	10.69	12.83	12.07	12.07	12.07	น้ำปกติ
จ.จันทบุรี	ตรงข้ามวัดจันทนาราม อ.เมือง	จังหวัดจันทบุรี	0.20	3.73	N/A	N/A	N/A	น้ำปกติ
จ.เพชรบุรี	เทศบาลเมืองเพชรบุรี อ.เมือง	เพชรบุรี	-	3.18	N/A2	N/A2	N/A2	น้ำปกติ
จ.ประจวบคีรีขันธ์	ร.ร.อนุบาลบางสะพาน อ.บางสะพาน	คลองบางสะพาน/ชายฝั่งทะเลตะวันตก	-	3.30	0.20	0.20	0.20	น้ำปกติ
จ.สุราษฎร์ธานี	สภ.จ.สุราษฎร์ธานี อ.เมือง	ตาปี	-	2.28	N/A	N/A	N/A	น้ำปกติ
จ.สงขลา	สถานีคลองอู่ตะเภาคลองอ.หาดใหญ่	ทะเลสาบสงขลา	-	-	0.50	0.30	0.20	น้ำปกติ
จ.พัทลุง	สถานีคลองตะโหมด อ.ตะโหมด	ทะเลสาบสงขลา	-	-	21.95	21.95	22.00	น้ำปกติ
จ.พัทลุง	สถานีลำปำ อ.เมือง	ทะเลสาบสงขลา	-	-	-1.80	-1.80	-1.80	น้ำปกติ

*N/A คือ อ่านค่าระดับจากไม้วัดระดับ (Staff) ไม่ได้ / ไม้วัดระดับ (Staff) ชำรุด

**ม.รทก. คือ เปรียบเทียบกับระดับน้ำทะเลปานกลาง

** ระดับน้ำทะเลปานกลาง (Mean Sea Level) หรือ ร.ทก. เป็นค่าการวัด ระดับน้ำทะเลขึ้นสูงสุด (High Tide : HT) และลดต่ำสุด (Low Tide : LT) ของแต่ละวัน ในช่วงระยะเวลาที่กำหนด แล้วนำค่ามาเฉลี่ยเป็นระดับน้ำทะเลปานกลาง สำหรับระยะเวลาที่ทำการรังวัดโดยทั่วไปจะตั้งรังวัดเป็นเวลา ๑๘.๖๖ ปี ตามปฏิญญาของน้ำ ระดับน้ำทะเลปานกลางของแต่ละบริเวณทั่วโลกอาจมีความสูงไม่เท่ากัน

ในประเทศไทยใช้เวลาในการวัด ๕ ปี โดยเลือกที่ตำบลเกาะหลัก จังหวัดประจวบคีรีขันธ์ เป็นที่วัด แล้วนำมาหาค่าเฉลี่ย เพื่อใช้เป็นค่าระดับน้ำทะเลปานกลาง ให้มีค่า ๐.๐๐๐ เมตร ทำการถ่ายโยงมายังหมุด BMA (ซึ่งถือว่าเป็นหมุดหลักฐานหมุดแรกของประเทศไทย) ซึ่งมีค่าระดับน้ำทะเลปานกลาง ๑.๔๘๗๗ เมตร