



รายงานการเฝ้าระวังติดตามสถานการณ์น้ำและความช่วยเหลือ  
ศูนย์ปฏิบัติการทรัพยากรธรรมชาติและสิ่งแวดล้อม (ด้านทรัพยากรน้ำ)  
กระทรวงทรัพยากรธรรมชาติและสิ่งแวดล้อม



กองวิเคราะห์และประเมินสถานการณ์น้ำ กรมทรัพยากรน้ำ

โทรศัพท์ ๐ ๒๒๗๑ ๖๐๐๐ ต่อ ๖๔๔๕ โทรสาร ๐ ๒๒๗๘ ๖๖๒๙ www.dwr.go.th IDLine: mekhalawoc Email: mekhala@dwr.mail.go.th

รายงานฉบับที่ ๑๐๗/๒๕๖๘

เวลา ๐๘.๐๐ น.

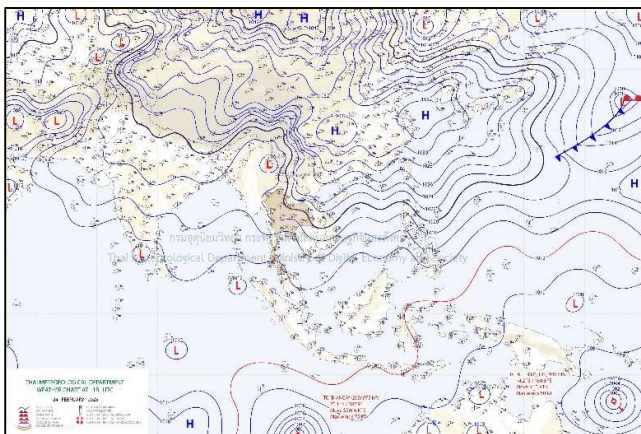
วันที่ ๒๕ กุมภาพันธ์ ๒๕๖๘

เรียน รมว.ทส. เลขาธิการ รมว.ทส. ที่ปรึกษา รมว.ทส. ปกท.ทส. รอง ปกท.ทส. อทน. อทบ. และหน่วยงานที่เกี่ยวข้อง

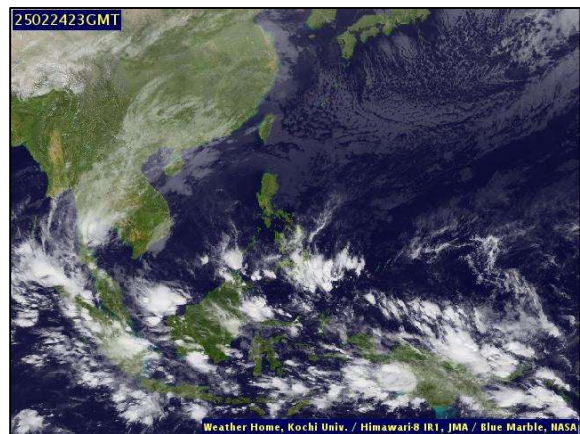
๑. สภาวะอากาศ เวลา ๐๕.๐๐ น. (กรมอุตุนิยมวิทยา)

พยากรณ์อากาศ ๒๔ ชั่วโมงข้างหน้า บริเวณภาคเหนือและภาคตะวันออกเฉียงเหนือตอนบนมีพายุฝนฟ้าคะนองและลมกระโชกแรงเกิดขึ้น ขอให้ประชาชนบริเวณดังกล่าวระวังอันตรายจากพายุฝนฟ้าคะนอง ลมกระโชกแรง และฟ้าผ่าที่อาจเกิดขึ้น โดยหลีกเลี่ยงการอยู่ในที่โล่งแจ้ง ใต้ต้นไม้ใหญ่สิ่งปลูกสร้างและป้ายโฆษณาที่ไม่แข็งแรง ส่วนเกษตรกรควรเตรียมการป้องกันและระวังความเสียหายที่จะเกิดต่อผลผลิตทางการเกษตรไว้ด้วย เนื่องจากบริเวณความกดอากาศสูงหรือมวลอากาศเย็นกำลังปานกลางถึงค่อนข้างแรงปกคลุมภาคตะวันออกเฉียงเหนือและทะเลจีนใต้ ส่งผลทำให้มีลมใต้และลมตะวันออกเฉียงใต้พัดนำความชื้นจากทะเลจีนใต้และอ่าวไทยเข้ามาปกคลุมประเทศไทยตอนบน ในขณะที่มีคลื่นกระแสลมฝ่ายตะวันตกจากประเทศเมียนมาเคลื่อนเข้าปกคลุมภาคเหนือ และภาคตะวันออกเฉียงเหนือตอนบน

สำหรับมรสุมตะวันออกเฉียงเหนือและลมตะวันออกเฉียงที่พัดปกคลุมอ่าวไทย ภาคใต้ และทะเลอันดามันมีกำลังค่อนข้างแรง ทำให้ภาคใต้มีฝนตกหนักหลายพื้นที่ และมีฝนตกหนักมากบางแห่ง ขอให้ประชาชนในบริเวณภาคใต้ระวังอันตรายจากฝนตกหนักถึงหนักมากและฝนที่ตกสะสม ซึ่งอาจทำให้เกิดน้ำท่วมฉับพลันและน้ำป่าไหลหลาก ส่วนคลื่นลมบริเวณอ่าวไทยตอนล่างมีกำลังค่อนข้างแรง โดยมีคลื่นสูง ๒-๓ เมตร บริเวณที่มีฝนฟ้าคะนองคลื่นสูงมากกว่า ๓ เมตร อ่าวไทยตอนบนและทะเลอันดามันห่างฝั่งมีคลื่นสูงประมาณ ๒ เมตร บริเวณที่มีฝนฟ้าคะนองคลื่นสูงมากกว่า ๒ เมตร ขอให้ชาวเรือบริเวณอ่าวไทยและทะเลอันดามันเดินเรือด้วยความระมัดระวัง และหลีกเลี่ยงการเดินเรือในบริเวณที่มีฝนฟ้าคะนองไว้ด้วย สำหรับเรือเล็กบริเวณอ่าวไทยตอนล่างควรงดออกจากฝั่ง

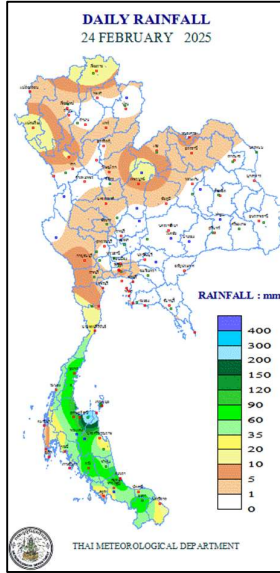


แผนที่อากาศ วันที่ ๒๕ ก.พ. ๒๕๖๘ เวลา ๐๑.๐๐ น.



ภาพถ่ายดาวเทียม วันที่ ๒๕ ก.พ. ๒๕๖๘ เวลา ๐๖.๐๐ น.

๒. ปริมาณฝนสะสม ณ เวลา ๐๗.๐๐ น.(เมื่อวาน) - ๐๗.๐๐ น.(วันนี้) (กรมอุตุนิยมวิทยา)



จุดตรวจวัด	ปริมาณฝน (มม.)
จ.สุราษฎร์ธานี (สภช.)	๓๒๗.๓
จ.สงขลา (คอหงษ์ สภช.)	๑๑๔.๔
จ.ตรัง	๙๐.๒
จ.ชุมพร	๗๙.๐
จ.พัทลุง (สภช.)	๕๕.๐
จ.ระนอง	๔๐.๖
จ.กระบี่	๓๙.๐

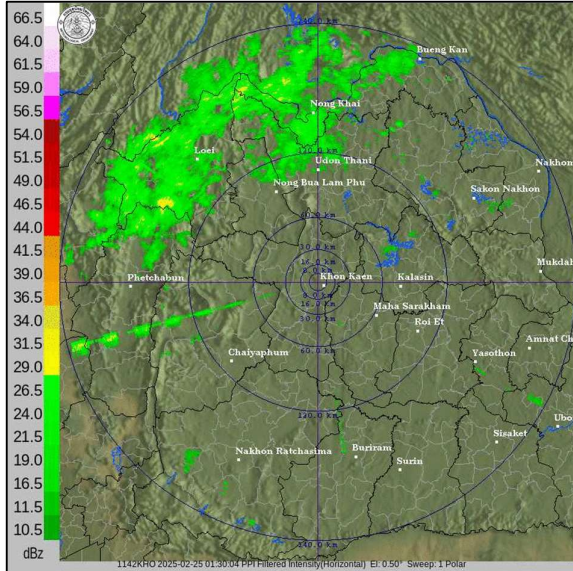
๓. ปริมาณฝนสะสมของพื้นที่ลาดเชิงเขา ๑๒ ชม. ที่ผ่านมา (กรมทรัพยากรน้ำ)

รหัสสถานี	จุดตรวจวัด	ปริมาณฝน (มม./๑๒ ชม.)
STN๑๕๙๘	บ้านห้วยตง ต.กรูชิง อ.นบพิตำ จ.นครศรีธรรมราช	๑๙๐.๕
STN๑๕๗๒	บ้านกรูด ต.กรูด อ.กาญจนดิษฐ์ จ.สุราษฎร์ธานี	๑๖๙.๐
STN๐๕๐๖	บ้านคลองกรอย ต.ท่าชะมวง อ.รัตภูมิ จ.สงขลา	๑๖๐.๕
STN๑๕๗๓	บ้านมะขาม ต.ท่าอุแท อ.กาญจนดิษฐ์ จ.สุราษฎร์ธานี	๑๓๗.๕
STN๐๗๐๔	บ้านโละจิ้งกระ ต.คลองเฉลิม อ.งหรา จ.พัทลุง	๑๓๐.๕
STN๒๐๕๓	บ้านสี่แยกบ้านพุด ต.คลองเฉลิม อ.งหรา จ.พัทลุง	๑๒๑.๕
STN๑๙๔๔	บ้านคลองสระ ต.คลองสระ อ.กาญจนดิษฐ์ จ.สุราษฎร์ธานี	๑๒๐.๐
STN๐๗๕๑	บ้านเหนือคลองระแนง ทต.เขาพระ อ.พิปูน จ.นครศรีธรรมราช	๑๒๐.๐
STN๐๐๖๓	บ้านคลองต่อ ต.กำแพงเพชร อ.รัตภูมิ จ.สงขลา	๑๑๕.๕
STN๑๙๔๕	บ้านวังไทร ต.ปาร้อน อ.กาญจนดิษฐ์ จ.สุราษฎร์ธานี	๑๑๓.๕

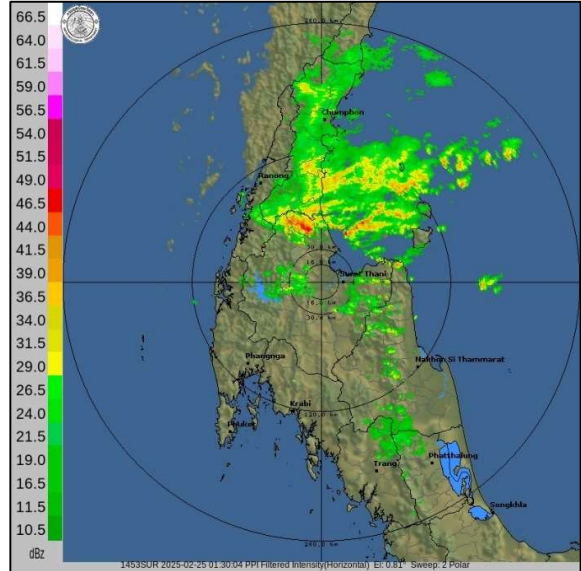
๔. ค่าความชื้นในดิน (กรมทรัพยากรน้ำ/คณะกรรมการแม่น้ำโขง)

ภูมิภาค	ความชื้นในดิน [-] ๑๗ ธ.ค. ๖๗	ความชื้นในดิน [-] ๑๗ ม.ค. ๖๘	แนวโน้ม
เหนือ	๐ - ๒๐	๐ - ๒๐	ลดลง
กลาง	๐ - ๒๐	๐ - ๒๐	ลดลง
ตะวันออกเฉียงเหนือ	๐ - ๒๐	๐ - ๒๐	ลดลง
ตะวันออก	๒๐ - ๔๐	๒๐ - ๔๐	ทรงตัว
ตะวันตก	๐ - ๒๐	๐ - ๒๐	ลดลง
ใต้	๘๐ - ๑๐๐	๔๐ - ๖๐	ลดลง

๕. เรดาร์ตรวจอากาศ ณ วันที่ ๒๕ กุมภาพันธ์ ๒๕๖๘ (กรมอุตุนิยมวิทยา)



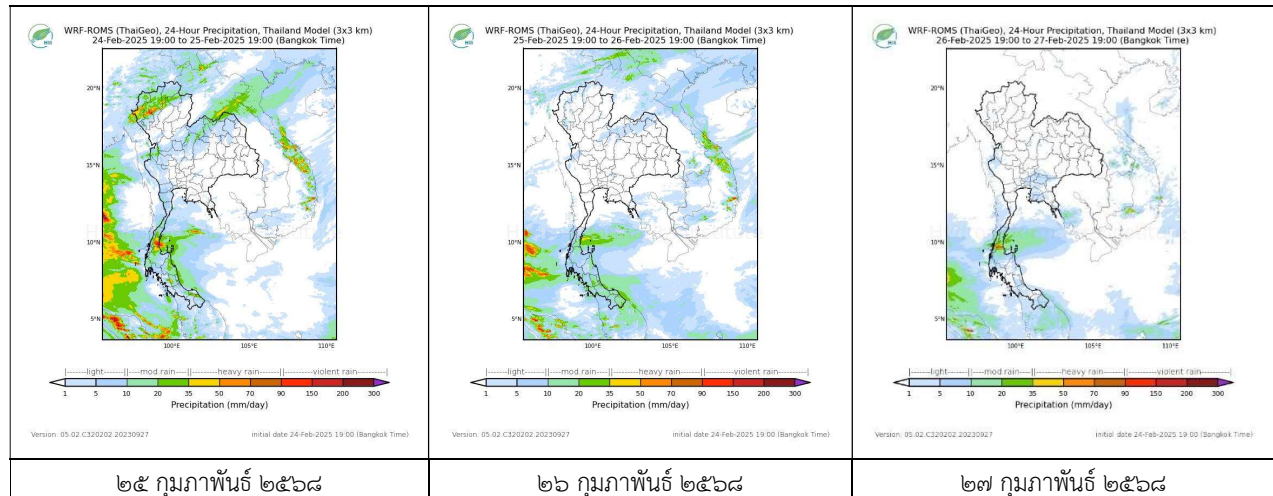
สถานีขอนแก่น เวลา ๐๘.๓๐ น.



สถานีสุราษฎร์ธานี เวลา ๐๘.๓๐ น.

จากเรดาร์ตรวจอากาศพบกลุ่มเมฆฝนบริเวณภาคเหนือ ภาคกลาง ภาคตะวันออก และภาคใต้ของประเทศไทย

๖. แผนภาพคาดการณ์ฝนล่วงหน้า ๓ วัน (สถาบันสารสนเทศทรัพยากรน้ำ (องค์การมหาชน))



๗. สถานการณ์น้ำในแหล่งเก็บกักน้ำ ณ วันที่ ๒๔ กุมภาพันธ์ ๒๕๖๘ (กรมชลประทาน กรมทรัพยากรน้ำ และสทช.)

๗.๑ ปริมาณน้ำในอ่างฯ ๔๙,๔๔๙ ล้าน ลบ.ม. คิดเป็นร้อยละ ๗๐ (ปริมาณน้ำใช้การได้ ๒๕,๙๑๐ ล้าน ลบ.ม. คิดเป็นร้อยละ ๕๕) ปริมาณน้ำในอ่างฯ เทียบกับปี ๒๕๖๗ (๔๘,๐๖๕ ล้าน ลบ.ม. คิดเป็นร้อยละ ๖๘) มากกว่าปี ๒๕๖๗ จำนวน ๑,๓๘๕ ล้าน ลบ.ม. ปริมาณน้ำไหลลงอ่างฯ จำนวน ๒๕.๖๗ ล้าน ลบ.ม. ปริมาณน้ำระบายจำนวน ๑๔๕.๔๐ ล้าน ลบ.ม. สามารถรับน้ำได้อีก ๒๑,๔๗๗ ล้าน ลบ.ม.

อ่างเก็บน้ำ	ความจุที่ รณก. (ล้าน ลบ.ม.)	ปริมาณ น้ำในอ่าง		ปริมาณ น้ำใช้การได้		ปริมาณ น้ำไหลลงอ่าง		ปริมาณ น้ำระบาย		ปริมาณน้ำ รับได้อีก (ล้าน ม. <sup>๓</sup> ) (ความจุที่ รณก. ปริมาณน้ำ ปัจจุบัน)
		ปริมาตร (ล้าน ม. <sup>๓</sup> )	% น้ำ เก็บ กัก	ปริมาตร (ล้าน ม. <sup>๓</sup> )	% น้ำใช้ การ	วันนี้ (ล้าน ม. <sup>๓</sup> )	เมื่อวาน (ล้าน ม. <sup>๓</sup> )	วันนี้ (ล้าน ม. <sup>๓</sup> )	เมื่อวาน (ล้าน ม. <sup>๓</sup> )	
๑.ภูมิมิล	๑๓,๔๖๒	๘,๖๓๐	๖๔	๔,๘๓๐	๕๐	๑.๖๕	๐.๐๐	๓๑.๐๙	๓๑.๒๕	๔,๘๓๒
๒.สิริกิติ์	๙,๕๑๐	๗,๐๑๗	๗๔	๔,๑๖๗	๖๓	๔.๔๐	๔.๔๕	๒๗.๙๖	๒๘.๐๕	๒,๔๙๓
๓.จุฬารัตน์	๑๖๔	๖๘	๔๒	๓๑	๒๔	๐.๐๐	๐.๐๕	๐.๐๐	๐.๓๕	๙๖
๔.อุบลรัตน์	๒,๔๓๑	๑,๓๒๓	๕๔	๗๔๙	๔๐	๐.๓๘	๐.๐๐	๗.๐๘	๗.๐๑	๑,๑๐๘

๕.ลำปาง	๑,๙๘๐	๑,๒๙๔	๖๕	๑,๒๐๑	๖๔	๑.๓๓	๑.๓๓	๗.๑๐	๗.๑๑	๖๘๖
๖.สุรินทร์	๑,๙๖๖	๑,๒๓๐	๖๓	๓๙๙	๓๕	๓.๓๗	๐.๐๐	๐.๕๑	๐.๕๓	๗๓๖
๗.ป่าสักชลสิทธิ์	๙๖๐	๔๘๓	๕๐	๔๘๐	๕๐	๐.๐๐	๐.๑๘	๕.๒๐	๕.๒๑	๔๗๗
๘.ศรีนครินทร์	๑๗,๗๔๕	๑๓,๘๙๕	๗๘	๓,๖๓๐	๔๙	๓.๖๕	๕.๑๓	๑๕.๐๐	๑๕.๐๖	๓,๘๕๐
๙.วชิราลงกรณ	๘,๘๖๐	๖,๕๘๖	๗๔	๓,๕๗๔	๖๑	๑.๒๓	๗.๘๐	๒๓.๐๑	๒๓.๐๔	๒,๒๗๔
๑๐.ขุนด่านปราการชล	๒๒๔	๑๑๐	๔๙	๑๐๖	๔๘	๐.๐๐	๐.๐๐	๑.๕๓	๑.๓๖	๑๑๔
๑๑.รัชชประภา	๕,๖๓๙	๓,๙๖๙	๗๐	๒,๖๑๗	๖๑	๑.๑๙	๕.๗๐	๕.๐๕	๙.๕๖	๑,๖๗๐
๑๒.บางยาง	๑,๔๕๔	๑,๒๑๒	๘๓	๙๓๖	๗๙	๓.๒๒	๔.๒๑	๔.๐๕	๔.๐๓	๒๔๒

๗.๒ อย่างเก็บน้ำขนาดกลาง ๔๓๕ แห่ง มีปริมาณน้ำ ๓,๔๗๐ ล้าน ลบ.ม. (๖๔%) ปริมาณน้ำใช้การ ๓,๐๖๙ ล้าน ลบ.ม. (๖๑%)

๗.๓ แหล่งน้ำในพื้นที่นอกเขตชลประทาน ๑๐๒,๐๙๙ แห่ง มีปริมาณน้ำรวม ๕,๕๙๐ ล้าน ลบ.ม. (๖๖%)

๗.๔ แหล่งน้ำขนาดเล็กนอกเขตชลประทาน ๒๗๓ แห่ง ตรวจวัดโดยกรมทรัพยากรน้ำ เริ่มต้นฤดูฝน มีปริมาณน้ำ ๒๐๗.๑ ล้าน ลบ.ม.

(๕๔%) ปริมาณน้ำปัจจุบัน ๓๖๘.๘ ล้าน ลบ.ม. (๗๐%)

ภูมิภาค	จำนวน (แห่ง)	ปริมาณรวม (ล้าน ลบ.ม.)	ปริมาณน้ำ (ล้าน ลบ.ม.)							
			เดือน						ปัจจุบัน	
			ส.ค. ๒๕๖๗	ก.ย. ๒๕๖๗	ต.ค. ๒๕๖๗	พ.ย. ๒๕๖๗	ธ.ค. ๒๕๖๗	ม.ค. ๒๕๖๘	๓ ก.พ. ๒๕๖๘	ร้อยละ
เหนือ	๑๗,๒๔๙	๙๙๒	๗๗๖	๘๗๕	๙๖๐	๙๖๔	๙๑๖	๘๕๓	๘๕๓	๘๕
ตะวันออกเฉียงเหนือ	๕๔,๕๔๗	๔,๓๘๒	๓,๐๔๓	๓,๙๘๖	๓,๙๒๙	๓,๗๖๓	๓,๓๖๗	๒,๙๖๓	๒,๙๖๓	๖๗
กลาง	๑๖,๓๖๗	๑,๕๗๔	๖๙๓	๙๘๙	๑,๒๗๓	๑,๒๔๔	๑,๐๕๘	๙๗๕	๙๗๕	๖๒
ตะวันออก	๗,๘๐๔	๙๙๒	๗๑๗	๙๐๓	๑,๑๐๗	๑,๑๑๗	๙๘๗	๘๔๔	๘๔๔	๘๕
ตะวันตก	๒,๕๐๖	๑๙๒	๕๔	๖๓	๙๒	๑๒๗	๑๒๑	๑๐๙	๑๐๙	๕๖
ใต้	๓,๖๒๖	๓๓๘	๑๔๔	๑๕๙	๑๗๙	๒๕๒	๒๘๘	๒๘๐	๒๘๐	๘๒
รวม	๑๐๒,๐๙๙.๐๐	๘,๔๗๐	๕,๔๒๗	๖,๙๗๕	๗,๕๔๐	๗,๔๖๗	๖,๗๓๗	๖,๐๓๕	๖,๐๓๕	๗๑

๘. สถานการณ์น้ำในประเทศ ณ วันที่ ๒๒ - ๒๕ กุมภาพันธ์ ๒๕๖๘ (กรมชลประทาน)

สถานี	แม่น้ำ	อำเภอ	จังหวัด	ระดับตลิ่ง (ม.รทก.)	ระดับน้ำ (ม.รทก.)				แนวโน้ม	เปรียบเทียบระดับตลิ่ง
					เสาร์	อาทิตย์	จันทร์	อังคาร		
					๒๒ ก.พ.	๒๓ ก.พ.	๒๔ ก.พ.	๒๕ ก.พ.		
P.๑	ปิง	เมือง	เชียงใหม่	๓.๗๐	๑.๕๐	๑.๕๘	๑.๓๙	๑.๓๙	ทรงตัว	-๒.๓๑
W.๑C	วัง	เมือง	ลำปาง	๕.๒๐	๐.๔๘	๐.๔๓	๐.๔๙	๐.๔๙	ทรงตัว	-๔.๗๑
Y.๑๖	ยม	บางระกำ	พิษณุโลก	๗.๓๐	๔.๒๕	๔.๓๕	๔.๓๖	๔.๑๖	ลดลง	-๓.๑๔
N.๗A	น่าน	เมือง	พิจิตร	๙.๘๗	๓.๓๔	๓.๔๔	๓.๔๕	๓.๕๕	เพิ่มขึ้น	-๖.๓๒
C.๒	เจ้าพระยา	เมือง	นครสวรรค์	๒๕.๗๐	๑๘.๑๑	๑๘.๒๑	๑๘.๒๗	๑๘.๔๒	เพิ่มขึ้น	-๗.๒๘
C.๑๓	เจ้าพระยา	สรรพยา	ชัยนาท	๑๖.๓๔	๕.๔๙	๕.๔๙	๕.๔๙	๕.๖๑	เพิ่มขึ้น	-๑๐.๗๓
M.๖A	มูล	สตึก	บุรีรัมย์	๗.๙๕	-๐.๓๔	-๐.๓๗	-๐.๓๗	๐.๒๗	เพิ่มขึ้น	-๗.๖๘
M.๑๙๑	ลำตะคอง	เมือง	นครราชสีมา	๓.๕๐	๑.๒๙	๑.๒๓	๑.๒๖	๑.๓๓	เพิ่มขึ้น	-๒.๑๗
M.๗	มูล	เมือง	อุบลราชธานี	๗.๐๐	๒.๗๒	๒.๖๙	๒.๖๗	๒.๖๖	ลดลง	-๔.๓๔
M.๖๙	ลำเซบก	ตรวการพิชผล	อุบลราชธานี	๙.๗๐	๔.๓๑	๔.๔๑	๔.๔๗	๔.๓๖	ลดลง	-๕.๓๔
X.๖๔	คลองท่าแซะ	ท่าแซะ	ชุมพร	๑๗.๑๓	๙.๐๒	๘.๕๑	๘.๓๔	๑๑.๗๒	เพิ่มขึ้น	-๕.๔๑
X.๒๐๓	ภาคใต้ตะวันออกตอนบน	เมือง	นครศรีธรรมราช	๑๐.๕๐	๘.๑๘	๘.๒๓	๙.๒๐	๑๐.๘๓	เพิ่มขึ้น	เกินตลิ่ง
X.๒๗๔	แม่น้ำโก-ลก	แว้ง	นราธิวาส	๒๓.๕๐	๑๘.๒๑	๑๘.๓๓	๑๘.๕๐	๒๒.๑๔	เพิ่มขึ้น	-๑.๓๖
X.๓๗A	แม่น้ำตาปี	พระแสง	สุราษฎร์ธานี	๑๑.๗๐	๔.๖๔	๔.๖๒	๔.๗๒	๔.๘๒	เพิ่มขึ้น	-๖.๘๘

\*\*\* ยังไม่ได้รับรายงาน

### ๙. สถานการณ์น้ำในพื้นที่ลุ่มน้ำโขง ณ วันที่ ๒๕ กุมภาพันธ์ ๒๕๖๘ (คณะกรรมการจัดการแม่น้ำโขง)

สถานี	ระดับ อ้างอิง (ม.รทก.)	ระดับ ตลิ่ง (ม.)	ระดับน้ำ (ม.)					เปรียบเทียบ ระดับ ตลิ่ง (ม.)	ผลต่างของระดับน้ำ (ม.)		แนวโน้ม
			๒๑ ก.พ.	๒๒ ก.พ.	๒๓ ก.พ.	๒๔ ก.พ.	๒๕ ก.พ.		๓ วัน ย้อนหลัง	๕ วัน ย้อนหลัง	
			อ.เชียงแสน จ.เชียงราย	๓๕๗.๑๑๐	๑๒.๘๐	๑.๗๒	๑.๗๒		๑.๗๖	๒.๒๑	
อ.เชียงคาน จ.เลย	๑๙๔.๑๑๘	๑๖.๐๐	๓.๕๙	๓.๖๒	๓.๖๔	๓.๖๒	๓.๕๕	-๑๒.๔๕	-๐.๐๙	-๐.๐๔	ถดถอย
อ.เมือง จ.หนองคาย	๑๕๓.๖๔๘	๑๒.๒๐	๐.๗๘	๐.๗๘	๐.๘๒	๐.๘๕	๐.๘๕	-๑๑.๓๕	๐.๐๓	๐.๐๗	ทรงตัว
อ.เมือง จ.นครพนม	๑๓๒.๖๘๐	๑๒.๐๐	๑.๓๑	๑.๓๐	๑.๒๖	๑.๒๐	๑.๑๕	-๑๐.๘๕	-๐.๑๑	-๐.๑๖	ถดถอย
อ.เมือง จ.มุกดาหาร	๑๒๔.๒๑๙	๑๒.๕๐	๑.๗๕	๑.๖๙	๑.๖๙	๑.๖๒	๑.๕๔	-๑๐.๙๖	-๐.๑๕	-๐.๒๑	ถดถอย
อ.โขงเจียม จ.อุบลราชธานี	๘๙.๐๓๐	๑๔.๕๐	๒.๒๒	๒.๑๑	๒.๐๖	๒.๐๓	๒.๐๑	-๑๒.๔๙	-๐.๐๕	-๐.๒๑	ถดถอย

\*\*\*ไม่มีสถานการณ์

### ๑๐. สถานการณ์เตือนภัย Early Warning ณ วันที่ ๒๕ กุมภาพันธ์ ๒๕๖๘ (กรมทรัพยากรน้ำ)

การแจ้งเตือน	สถานี	การแจ้งเตือน	ช่วงเวลา
เตือนสีแดง (อพยพ)	บ้านนางหล่อ ตำบลเกาะเต่า อำเภอป่าพะยอม จังหวัดพัทลุง	ปริมาณฝนสะสม ๑๒ ชั่วโมง ๑๔๕.๐ มิลลิเมตร	๒๔ ก.พ. ๖๘/๑๘.๒๑ น.
	บ้านควนยาว ตำบลลานข่อย อำเภอป่าพะยอม จังหวัดพัทลุง	ปริมาณฝนสะสม ๑๒ ชั่วโมง ๑๔๐.๕ มิลลิเมตร	๒๔ ก.พ. ๖๘/๑๘.๒๕ น.
	บ้านวังประดิษฐ์ ตำบลเขาคาย อำเภอเสวี จังหวัดชุมพร	ปริมาณฝนสะสม ๑๒ ชั่วโมง ๑๔๗ มิลลิเมตร	๒๔ ก.พ. ๖๘/๑๘.๔๐ น.
	บ้านห้วยหินลับ ตำบลทุ่งไผ่ อำเภอสิชล จังหวัดนครศรีธรรมราช	ปริมาณฝนสะสม ๑๒ ชั่วโมง ๑๔๒.๐ มิลลิเมตร	๒๔ ก.พ. ๖๘/๑๙.๐๐ น.
	บ้านหัวตง ตำบลกรุงชิง อำเภอนบพิตำ จังหวัดนครศรีธรรมราช	ปริมาณฝนสะสม ๑๒ ชั่วโมง ๑๔๖.๐ มิลลิเมตร	๒๔ ก.พ. ๖๘/๑๙.๐๑ น.
	บ้านธารวางค้ออารีย์ ต.เพิ่มพูนทรัพย์ อ.บ้านนาสาร จ.สุราษฎร์ธานี	ปริมาณฝนสะสม ๑๒ ชั่วโมง ๑๔๔.๐ มิลลิเมตร	๒๔ ก.พ. ๖๘/๑๙.๕๕ น.
	บ้านหัวหิน* ตำบลหาดยาย อำเภอหลังสวน จังหวัดชุมพร	ปริมาณฝนสะสม ๑๒ ชั่วโมง ๑๓๒.๕ มิลลิเมตร	๒๔ ก.พ. ๖๘/๑๙.๕๖ น.
	บ้านมาดอน ตำบลท.ช้างขวา อำเภอกาญจนดิษฐ์ จ.สุราษฎร์ธานี	ปริมาณฝนสะสม ๑๒ ชั่วโมง ๑๔๕.๕ มิลลิเมตร	๒๔ ก.พ. ๖๘/๒๐.๒๐ น.
	บ้านในเพลลา ตำบลขนอม อำเภอขนอม จังหวัดนครศรีธรรมราช	ปริมาณฝนสะสม ๑๒ ชั่วโมง ๑๔๔.๐ มิลลิเมตร	๒๔ ก.พ. ๖๘/๒๐.๕๕ น.
	บ้านน้ำร้อน ตำบลสี่ขีด อำเภอสิชล จังหวัดนครศรีธรรมราช	ปริมาณฝนสะสม ๑๒ ชั่วโมง ๒๐๔.๐ มิลลิเมตร	๒๔ ก.พ. ๖๘/๒๑.๑๓ น.
	บ้านลิ้งะจิงกระ ตำบลคลองเฉลิม อำเภอกงหรา จังหวัดพัทลุง	ปริมาณฝนสะสม ๑๒ ชั่วโมง ๑๓๓.๕ มิลลิเมตร	๒๔ ก.พ. ๖๘/๒๑.๒๗ น.
	บ้านจุฬารักษ์พัฒนา ตำบลเขาพระ อ.พิปูน จ.นครศรีธรรมราช	ปริมาณฝนสะสม ๑๒ ชั่วโมง ๑๔๘.๕ มิลลิเมตร	๒๔ ก.พ. ๖๘/๒๑.๑๗ น.
	บ้านเหนือคลองระแนง ต.ท.เขาพระ อ.พิปูน จ.นครศรีธรรมราช	ปริมาณฝนสะสม ๑๒ ชั่วโมง ๒๒๒.๐ มิลลิเมตร	๒๔ ก.พ. ๖๘/๒๓.๔๐ น.
	บ้านไสเชือ ตำบลเขาพระ อำเภอพิปูน จังหวัดนครศรีธรรมราช	ปริมาณฝนสะสม ๑๒ ชั่วโมง ๑๔๘.๕ มิลลิเมตร	๒๔ ก.พ. ๖๘/๒๓.๔๕ น.
เตือนสีเหลือง (เตือนภัย)	บ้านนาออก* ตำบลชะมาย อำเภอทุ่งสง จังหวัดนครศรีธรรมราช	ปริมาณฝนสะสม ๑๒ ชั่วโมง ๑๑๘.๕ มิลลิเมตร	๒๔ ก.พ. ๖๘/๑๘.๒๐ น.
	บ้านล่อน้ำ ตำบลหนองบัว อำเภอรัชฎา จังหวัดตรัง	ปริมาณฝนสะสม ๑๒ ชั่วโมง ๑๑๕.๕ มิลลิเมตร	๒๔ ก.พ. ๖๘/๑๘.๑๖ น.
	บ้านหินราว ตำบลเขาขาว อำเภอทุ่งสง จังหวัดนครศรีธรรมราช	ปริมาณฝนสะสม ๑๒ ชั่วโมง ๑๒๐.๐ มิลลิเมตร	๒๔ ก.พ. ๖๘/๑๘.๑๓ น.
	บ้านวังหีบ* ตำบลชะมาย อำเภอทุ่งสง จังหวัดนครศรีธรรมราช	ปริมาณฝนสะสม ๑๒ ชั่วโมง ๑๒๐.๕ มิลลิเมตร	๒๔ ก.พ. ๖๘/๑๘.๓๒ น.
	บ้านบึงยี่อรา ตำบลสะเอะ อำเภอกงป็นัง จังหวัดยะลา	ปริมาณฝนสะสม ๑๒ ชั่วโมง ๑๒๕.๐ มิลลิเมตร	๒๔ ก.พ. ๖๘/๑๘.๓๕ น.
	บ้านหินช้างสี ตำบลวังตะกอก อำเภอหลังสวน จังหวัดชุมพร	ปริมาณฝนสะสม ๑๒ ชั่วโมง ๑๓๕ มิลลิเมตร	๒๔ ก.พ. ๖๘/๑๘.๔๓ น.
	บ้านห้วยตลิ่งหี ตำบลบ้านควน อำเภอหลังสวน จังหวัดชุมพร	ปริมาณฝนสะสม ๑๒ ชั่วโมง ๑๒๕.๐ มิลลิเมตร	๒๔ ก.พ. ๖๘/๑๘.๔๕ น.
	บ้านละแอ ตำบลละแอ อำเภอยะหา จังหวัดยะลา	ปริมาณฝนสะสม ๑๒ ชั่วโมง ๑๒๔ มิลลิเมตร	๒๔ ก.พ. ๖๘/๑๘.๔๔ น.
	บ้านโตนดห้าต้น ตำบลนาพญา อำเภอหลังสวน จังหวัดชุมพร	ปริมาณฝนสะสม ๑๒ ชั่วโมง ๑๑๗.๐ มิลลิเมตร	๒๔ ก.พ. ๖๘/๑๙.๐๗ น.
	บ้านเขาแก้ว ตำบลประสงค์ อำเภอท่าชนะ จังหวัดสุราษฎร์ธานี	ปริมาณฝนสะสม ๑๒ ชั่วโมง ๑๑๙.๐ มิลลิเมตร	๒๔ ก.พ. ๖๘/๑๙.๑๑ น.
	บ้านทับขัน ตำบลคันธุลี อำเภอท่าชนะ จังหวัดสุราษฎร์ธานี	ปริมาณฝนสะสม ๑๒ ชั่วโมง ๑๑๗.๕ มิลลิเมตร	๒๔ ก.พ. ๖๘/๑๙.๑๓ น.
	บ้านมะปรางงาม* ตำบลละอาย อำเภอฉวาง จังหวัดนครศรีธรรมราช	ปริมาณฝนสะสม ๑๒ ชั่วโมง ๑๒๖.๕ มิลลิเมตร	๒๔ ก.พ. ๖๘/๑๙.๐๙ น.
	บ้านช่องยูงทอง ตำบลคันธุลี อำเภอท่าชนะ จังหวัดสุราษฎร์ธานี	ปริมาณฝนสะสม ๑๒ ชั่วโมง ๑๑๔.๕ มิลลิเมตร	๒๔ ก.พ. ๖๘/๑๙.๑๕ น.
	บ้านพรุเตาเนอ ตำบลทุ่งใหญ่ อำเภอหาดใหญ่ จังหวัดสงขลา	ปริมาณฝนสะสม ๑๒ ชั่วโมง ๑๒๐.๐ มิลลิเมตร	๒๔ ก.พ. ๖๘/๑๙.๕๕ น.
	บ้านพิต้า ตำบลกรุงชิง อำเภอนบพิตำ จังหวัดนครศรีธรรมราช	ปริมาณฝนสะสม ๑๒ ชั่วโมง ๑๑๗.๐ มิลลิเมตร	๒๔ ก.พ. ๖๘/๒๑.๑๕ น.
	บ้านหัวนา* ตำบลไม้ถ้ำ อำเภอไชยา จังหวัดสุราษฎร์ธานี	ค่าระดับน้ำ ๓.๕๕ เมตร ระดับวิกฤติ ๔.๕๐ เมตร	๒๕ ก.พ. ๖๘/๐๐.๐๒ น.
	บ้านคลองกรอย ตำบลท่าชะมวง อำเภอรัตภูมิ จังหวัดสงขลา	ปริมาณฝนสะสม ๑๒ ชั่วโมง ๑๑๙.๐ มิลลิเมตร	๒๕ ก.พ. ๖๘/๐๕.๐๘ น.
	บ้านป่าแม่ ตำบลสาทล อำเภอศรีสาคร จังหวัดนราธิวาส	ปริมาณฝนสะสม ๑๒ ชั่วโมง ๑๑๙.๕ มิลลิเมตร	๒๕ ก.พ. ๖๘/๐๖.๐๗ น.
เตือนสีเขียว (เฝ้าระวัง)	บ้านรุ่งเรือง ตำบลละมั่ง อำเภอละมั่ง จังหวัดชุมพร	ปริมาณฝนสะสม ๑๒ ชั่วโมง ๑๑๐ มิลลิเมตร	๒๔ ก.พ. ๖๘/๑๘.๕๐ น.
	บ้านทุ่งกระจุด ตำบลนาแว อำเภอฉวาง จังหวัดนครศรีธรรมราช	ปริมาณฝนสะสม ๑๒ ชั่วโมง ๑๐๓.๕ มิลลิเมตร	๒๔ ก.พ. ๖๘/๑๙.๕๕ น.
	บ้านเขาหัวควาย ตำบลเขาหัวควาย อำเภอพุนพิน จ.สุราษฎร์ธานี	ปริมาณฝนสะสม ๑๒ ชั่วโมง ๙๘.๐ มิลลิเมตร	๒๔ ก.พ. ๖๘/๒๐.๑๐ น.
	บ้านในหับ ตำบลพรหมโลก อำเภอพรหมคีรี จ.นครศรีธรรมราช	ปริมาณฝนสะสม ๑๒ ชั่วโมง ๙๙.๐ มิลลิเมตร	๒๔ ก.พ. ๖๘/๒๐.๕๗ น.
	บ้านเหนือคลอง ตำบลช้างซ้าย อำเภอกาญจนดิษฐ์ จ.สุราษฎร์ธานี	ปริมาณฝนสะสม ๑๒ ชั่วโมง ๑๐๙.๐ มิลลิเมตร	๒๔ ก.พ. ๖๘/๒๑.๔๔ น.
	บ้านเหนือฟ้า ตำบลพิปูน อำเภอพิปูน จังหวัดนครศรีธรรมราช	ปริมาณฝนสะสม ๑๒ ชั่วโมง ๙๖.๕ มิลลิเมตร	๒๔ ก.พ. ๖๘/๒๒.๐๕ น.
	บ้านนาอ้อ ตำบลต.ตะโหมด อำเภอตะโหมด จังหวัดพัทลุง	ปริมาณฝนสะสม ๑๒ ชั่วโมง ๙๕.๕ มิลลิเมตร	๒๔ ก.พ. ๖๘/๒๒.๓๐ น.
	บ้านท่าเรือ* ตำบลเรือเสาะ อำเภอเรือเสาะ จังหวัดนราธิวาส	ค่าระดับน้ำ ๘.๗๑ เมตร ระดับวิกฤติ ๑๐.๐ เมตร	๒๕ ก.พ. ๖๘/๐๘.๒๘ น.

\*\*\* สำนักงานทรัพยากรน้ำภาคที่เกี่ยวข้องได้ดำเนินการแจ้งอาสาสมัครและเครือข่าย รวมถึงหน่วยงานที่เกี่ยวข้องในพื้นที่เสี่ยงภัยแล้ว

### ๑๑. พื้นที่ติดตามและเฝ้าระวังสถานการณ์ธรณีพิบัติภัย ณ วันที่ ๒๔ กุมภาพันธ์ ๒๕๖๘ (กรมทรัพยากรธรณี)

เนื่องจากในพื้นที่เสี่ยงภัยแผ่นดินถล่มมีฝนตกหนักต่อเนื่อง ประกอบกับมีพื้นที่ลาดการณปริมาณน้ำฝนที่อาจก่อให้เกิดแผ่นดินถล่มล่วงหน้า โดยเฉพาะในบริเวณ ภาคใต้ จังหวัดสุราษฎร์ธานี นครศรีธรรมราช ศูนย์ปฏิบัติการธรณีพิบัติภัย จึงได้ทำการเฝ้าระวังและติดตามสถานการณ์ธรณีพิบัติภัยแผ่นดินถล่มและน้ำป่าไหลหลากเป็นพิเศษและจะทำการแจ้งอาสาสมัครเครือข่ายในพื้นที่เสี่ยงภัยต่อไป

### ๑๒. เหตุการณ์วิกฤตน้ำปัจจุบัน ณ วันที่ ๒๕ กุมภาพันธ์ ๒๕๖๘ [๑๕.๐๐ น. (เมื่อวาน) - ๐๘.๐๐ น. (วันนี้)]

**จ.พัทลุง** จากสถานการณ์ฝนตกหนักต่อเนื่อง ทำให้ในหลายพื้นที่มีปริมาณน้ำสะสม แหล่งน้ำในคลองธรรมชาติเพิ่มขึ้นต่อเนื่อง ล่าสุด จังหวัดพัทลุงได้ประกาศเตือนประชาชนที่อาศัยในที่ลุ่มและริมเทือกเขาบรรทัดให้เพิ่มความระมัดระวังน้ำป่าหลาก น้ำท่วมฉับพลัน และประกาศห้ามนักท่องเที่ยว ทั้งในและต่างจังหวัดเข้าเที่ยวยังสถานน้ำตกต่างๆ และงดการท่องเที่ยวเดินป่าในระยะนี้

### ๑๓. สถานการณ์ภาวะน้ำท่วม และสถานการณ์ฝนแล้ง/ฝนทิ้งช่วง ณ วันที่ ๒๕ กุมภาพันธ์ ๒๕๖๘ (ปก.)

#### อุทกภัย

จากสถานการณ์มรสุมตะวันออกเฉียงเหนือและลมตะวันออกเฉียงที่พัดปกคลุมอ่าวไทย ภาคใต้ และทะเลอันดามัน มีกำลังค่อนข้างแรง ทำให้ภาคใต้มีฝนตกหนักหลายพื้นที่ และมีฝนตกหนักมากบางแห่ง ระหว่างวันที่ ๒๓-๒๕ ก.พ. ๖๘ มีสถานการณ์อุทกภัยในพื้นที่ ๓ จ. (จ.สุราษฎร์ธานี นครศรีธรรมราช และนราธิวาส) ๗ อ. ๙ ต. ๑๓ ม. **บ้านเรือนประชาชนได้รับผลกระทบ ๓๐๒ ครัวเรือน ไม่มีผู้ได้รับบาดเจ็บและเสียชีวิต**

### ๑๔. ลักษณะอากาศ ๗ วันข้างหน้า (ระหว่างวันที่ ๒๔ กุมภาพันธ์ - ๒ มีนาคม ๒๕๖๘)

ในช่วงวันที่ ๒๔ - ๒๕ ก.พ. บริเวณประเทศไทยตอนบนจะมีลักษณะอากาศแปรปรวน โดยมีพายุฝนฟ้าคะนอง ลมกระโชกแรง และลูกเห็บตกบางแห่ง รวมถึงฟ้าผ่าที่อาจเกิดขึ้นได้บางพื้นที่เกิดขึ้นในระยะแรก หลังจากนั้นอุณหภูมิจะลดลง ๒ - ๔ องศาเซลเซียสในภาคตะวันออกเฉียงเหนือ ส่วนภาคเหนือตอนล่าง ภาคกลาง รวมทั้งกรุงเทพมหานครและปริมณฑล และภาคตะวันออก อุณหภูมิจะลดลง ๑ - ๓ องศาเซลเซียส ทั้งนี้เนื่องจากบริเวณความกดอากาศสูงหรือมวลอากาศเย็นกำลังปานกลางถึงค่อนข้างแรงจากประเทศจีนแผ่ลงมาปกคลุมภาคตะวันออกเฉียงเหนือและทะเลจีนใต้ ส่งผลทำให้มีลมใต้และลมตะวันออกเฉียงใต้พัดนำความชื้นจากทะเลจีนใต้และอ่าวไทยเข้ามาปกคลุมประเทศไทยตอนบน ประกอบกับมีคลื่นกระแสลมฝ่ายตะวันตกจากประเทศเมียนมาเคลื่อนผ่านภาคเหนือ ภาคตะวันออกเฉียงเหนือตอนบน และประเทศลาวตอนบน สำหรับมรสุมตะวันออกเฉียงเหนือและลมตะวันออกเฉียงที่พัดปกคลุมอ่าวไทย ภาคใต้ และทะเลอันดามันมีกำลังแรงขึ้น ทำให้ภาคใต้มีฝนเพิ่มขึ้น และมีฝนตกหนักถึงหนักมากบางแห่ง ส่วนคลื่นลมบริเวณอ่าวไทยและทะเลอันดามันมีกำลังแรงขึ้น โดยอ่าวไทยตอนล่างมีคลื่นสูง ๒ - ๓ เมตร บริเวณที่มีฝนฟ้าคะนองคลื่นสูงมากกว่า ๓ เมตร อ่าวไทยตอนบนและทะเลอันดามันมีคลื่นสูงประมาณ ๒ เมตร บริเวณที่มีฝนฟ้าคะนองคลื่นสูงมากกว่า ๒ เมตร ส่วนทะเลอันดามันมีคลื่นสูง ๑ - ๒ เมตร ห่างฝั่งคลื่นสูงประมาณ ๒ เมตร บริเวณที่มีฝนฟ้าคะนองคลื่นสูงมากกว่า ๒ เมตร ส่วนในช่วงวันที่ ๒๖ - ๒๘ ก.พ. บริเวณความกดอากาศสูงหรือมวลอากาศเย็นกำลังปานกลางที่ปกคลุมภาคตะวันออกเฉียงเหนือและทะเลจีนใต้จะมีกำลังอ่อนลง ในขณะที่ลมใต้และลมตะวันออกเฉียงใต้ยังคงพัดนำความชื้นจากทะเลจีนใต้และอ่าวไทยเข้ามาปกคลุมประเทศไทยตอนบน ลักษณะเช่นนี้ทำให้ประเทศไทยตอนบนจะมีอุณหภูมิสูงขึ้น และมีอากาศร้อนตอนกลางวัน โดยมีฝนฟ้าคะนองเกิดขึ้นได้บางพื้นที่ สำหรับลมตะวันออกเฉียงที่พัดปกคลุมอ่าวไทย ภาคใต้ และทะเลอันดามันมีกำลังอ่อน แต่ยังคงทำให้ภาคใต้มีฝนฟ้าคะนองบางแห่ง สำหรับคลื่นลมบริเวณอ่าวไทยตอนล่างมีกำลังปานกลาง โดยมีคลื่นสูง ๑ - ๒ เมตร อ่าวไทยตอนบนและทะเลอันดามันมีคลื่นสูงประมาณ ๑ เมตร บริเวณที่มีฝนฟ้าคะนองคลื่นสูงมากกว่า ๒ เมตร

### ๑๕. ความช่วยเหลือพื้นที่ประสบปัญหาภัยน้ำท่วมสะสมของกรมทรัพยากรน้ำ

ความช่วยเหลือในพื้นที่ประสบปัญหาภัยน้ำท่วม ตั้งแต่วันที่ ๑ ตุลาคม ๒๕๖๗ - ๒๔ กุมภาพันธ์ ๒๕๖๘

หน่วยงาน	จังหวัด	ปริมาณการ สูบน้ำ (ลบ.ม.)	ปริมาณการ แจกจ่ายน้ำ สะอาด (ลิตร)	ประโยชน์ที่ได้รับ			
				อุปโภค-บริโภค		พื้นที่เกษตร (ไร่)	
				ครัวเรือน	ประชากร	ไร่	ชนิดพืช
สท.๑	ลำปาง	๓๘,๐๘๐	๑๒๐,๖๐๐	๕๒๐	๑,๖๗๕	๖๐	-
	ตาก	-	๑,๒๐๐	-	-	-	-
	เชียงใหม่	๒,๘๔๕,๔๖๐	๑,๒๐๐	๖,๗๒๔	๑๙,๐๑๓	๓๐,๔๔๗	-
สท.๒	กรุงเทพมหานคร	๖๖๔,๒๐๐	-	๑,๕๐๐	๒,๗๐๐	-	-
	สระบุรี	๓๙๔,๒๐๐	-	๒,๔๔๕	๕,๕๑๖	-	-
	นครสวรรค์	๒๔๙,๔๘๐	-	๑,๖๙๔	๔,๒๐๗	๑,๐๐๐	นาข้าว
	เพชรบูรณ์	๘,๑๐๐	-	-	๗๐๐	-	-
สท.๓	อุดรธานี	๓,๘๖๘,๗๐๔	-	๑๘,๘๘๑	๕๒,๕๑๕	-	-
	เลย	๔,๗๔๓,๐๗๒	-	๘๗,๗๙๗	๒๔๐,๕๔๓	-	-
สท.๔	ขอนแก่น	๑,๗๒๘,๐๐๐	-	๒๙,๐๓๒	๔๘,๖๖๔	-	-
สท.๕	นครราชสีมา	๔๗๕,๖๘๐	-	๕,๖๔๔	๑๑,๐๔๐	-	-
สท.๖	ระยอง	๑๒๔,๘๐๐	-	๔,๘๐๐	๑๙,๒๗๒	-	-
	ปราจีนบุรี	๓๒๘,๙๕๐	-	๘,๑๒๔	๑๒,๘๘๓	-	-
	ฉะเชิงเทรา	๑๖,๐๐๐	-	๘๕	๒๓๒	๑,๕๐๐	นาข้าว
สท.๗	ราชบุรี	๑๔๒,๕๖๐	-	๑,๐๘๖	๓,๑๔๓	๒๙๕	ฝรั่ง,มะพร้าว,ข้าวโพด,กล้วย
	สุพรรณบุรี	๒๓๖,๕๒๐	-	๒๐๐	๔๕๐	-	-
	นครปฐม	๕๓๙,๔๖๐	-	๑,๗๖๒	๒,๔๑๕	๕๗๐	นาข้าว,มะม่วง,มะพร้าว,ส้มโอ
สท.๘	สงขลา	๓,๔๔๕,๔๘๐	-	๘๐,๑๑๕	๒๓๑,๘๐๕	๓๐,๑๕๐	ยางพารา/มะพร้าว/ผักสวนครัว/ ทุเรียน/สละ/ลองกอง/ข้าปะตะ/ เลี้ยงปลานิล,ปลาช่อน ไร่นา กล้วย ปาล์ม
	ปัตตานี	๑,๑๔๖,๙๖๐	-	๓,๔๐๐	๑๓,๐๐๐	๔,๐๕๐	ไร่อ้อย เลี้ยงสัตว์(เป็ด ไก่ แพะ)
	พัทลุง	๒๔๔,๖๒๐	-	๑,๖๐๐	๓,๐๐๐	๒,๕๐๐	ชุมชนบ้านเรือน ค้าขาย, สนง. บ้านพักราชการ,ชาวบ้าน
สท.๙	พิษณุโลก	๘,๘๘๐	๖๐๐	๒๑๗	๒,๐๐๐	-	-
	สุโขทัย	๓๑,๔๔๐	-	๔,๔๒๒	๗,๖๑๔	-	-
	น่าน	๒,๒๒๐	-	๑,๘๕๐	๓,๖๐๐	-	-
	แพร่	๑,๕๐๐	-	๓,๕๐๐	๗,๐๐๐	-	-
สท.๑๐	ภูเก็ต	๔๒๗,๐๐๐	-	๑,๑๔๐	๓,๖๘๕	๓๐	ยางพารา
	สุราษฎร์ธานี	๔๐,๕๐๐	-	๔๓	๑๕๑	-	-
สท.๑๑	อุบลราชธานี	๙๓๐,๐๐๐	-	๖๒๖	๒,๓๔๖	-	-
	<b>๒๗ จังหวัด</b>	<b>๒๒,๖๘๑,๘๖๖</b>	<b>๑๒๓,๖๐๐</b>	<b>๒๖๗,๒๐๗</b>	<b>๖๙๙,๑๖๙</b>	<b>๗๐,๖๐๒</b>	<b>-</b>

จึงเรียนมาเพื่อโปรดทราบ

นายธีระชุน บุญสิทธิ์  
อธิบดีกรมทรัพยากรน้ำ  
ประธานคณะกรรมการศูนย์ปฏิบัติการ  
ทรัพยากรธรรมชาติและสิ่งแวดล้อม (ด้านทรัพยากรน้ำ)