



รายงานการเฝ้าระวังติดตามสถานการณ์น้ำและความช่วยเหลือ
ศูนย์ปฏิบัติการทรัพยากรธรรมชาติและสิ่งแวดล้อม (ด้านทรัพยากรน้ำ)
กระทรวงทรัพยากรธรรมชาติและสิ่งแวดล้อม



กองวิเคราะห์และประเมินสถานการณ์น้ำ กรมทรัพยากรน้ำ

โทรศัพท์ ๐ ๒๒๗๑ ๖๐๐๐ ต่อ ๖๔๔๕ โทรสาร ๐ ๒๒๗๘ ๖๖๒๙ www.dwr.go.th IDLine: mekhalawoc Email: mekhala@dwr.mail.go.th

รายงานฉบับที่ ๑๐๙/๒๕๖๘

เวลา ๐๘.๐๐ น.

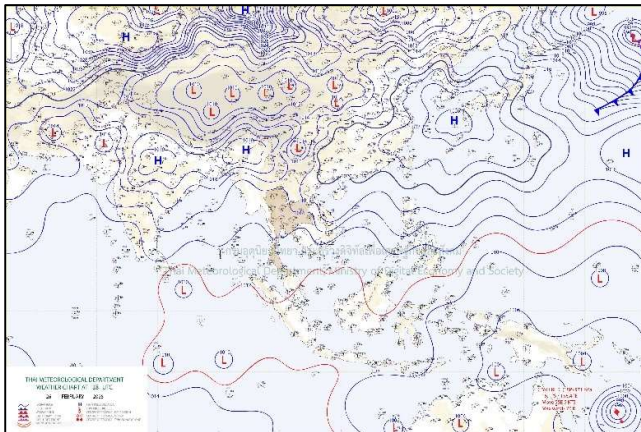
วันที่ ๒๗ กุมภาพันธ์ ๒๕๖๘

เรียน รมว.ทส. เลขาธิการ รมว.ทส. ที่ปรึกษา รมว.ทส. ปกท.ทส. รอง ปกท.ทส. อทน. อทบ. และหน่วยงานที่เกี่ยวข้อง

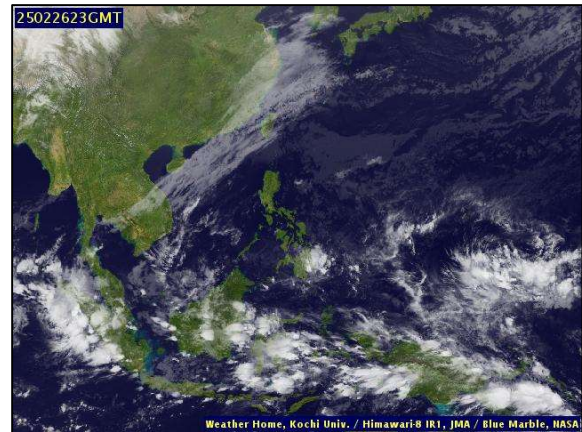
๑. สภาพอากาศ เวลา ๐๕.๐๐ น. (กรมอุตุนิยมวิทยา)

พยากรณ์อากาศ ๒๔ ชั่วโมงข้างหน้า บริเวณความกดอากาศสูงหรือมวลอากาศเย็นที่ปกคลุมภาคตะวันออกเฉียงเหนือ และทะเลจีนใต้มีกำลังอ่อนลง ทำให้ประเทศไทยตอนบนมีอุณหภูมิสูงขึ้น แต่ยังคงมีอากาศเย็นในตอนเช้าบริเวณภาคเหนือ และภาคตะวันออกเฉียงเหนือ ในขณะที่ลมตะวันออกเฉียงและลมตะวันออกเฉียงใต้ที่พัดปกคลุมประเทศไทยตอนบนมีกำลังอ่อนลง ลักษณะเช่นนี้ทำให้ประเทศไทยตอนบนมีฝนลดลง ขอให้ประชาชนบริเวณประเทศไทยตอนบนดูแลรักษาสุขภาพ เนื่องจากสภาพอากาศที่เปลี่ยนแปลง

สำหรับลมตะวันออกเฉียงที่พัดปกคลุมอ่าวไทย ภาคใต้ และทะเลอันดามันมีกำลังอ่อนลง ทำให้ภาคใต้มีฝนลดลง ส่วนคลื่นลมบริเวณอ่าวไทยตอนล่างมีกำลังปานกลาง โดยมีคลื่นสูงประมาณ ๒ เมตร บริเวณที่มีฝนฟ้าคะนองคลื่นสูงมากกว่า ๒ เมตร ขอให้ชาวเรือบริเวณอ่าวไทยและทะเลอันดามันเดินเรือด้วยความระมัดระวัง และหลีกเลี่ยงการเดินเรือในบริเวณที่มีฝนฟ้าคะนองไว้ด้วย

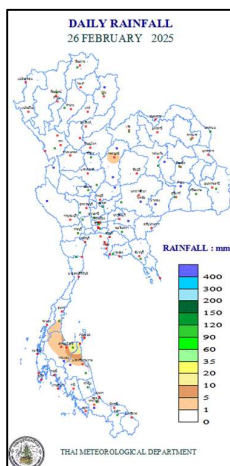


แผนที่อากาศ วันที่ ๒๗ ก.พ. ๒๕๖๘ เวลา ๐๑.๐๐ น.



ภาพถ่ายดาวเทียม วันที่ ๒๗ ก.พ. ๒๕๖๘ เวลา ๐๑.๐๐ น.

๒. ปริมาณฝนสะสม ณ เวลา ๐๗.๐๐ น.(เมื่อวาน) - ๐๗.๐๐ น.(วันนี้) (กรมอุตุนิยมวิทยา)



จุดตรวจวัด	ปริมาณฝน (มม.)
จ.สุราษฎร์ธานี (สภช.)	๒๐.๕
จ.เพชรบูรณ์	๑.๖
จ.นครศรีธรรมราช	๑.๔
จ.สงขลา (หาดใหญ่)	๑.๐
จ.ระนอง	๐.๒

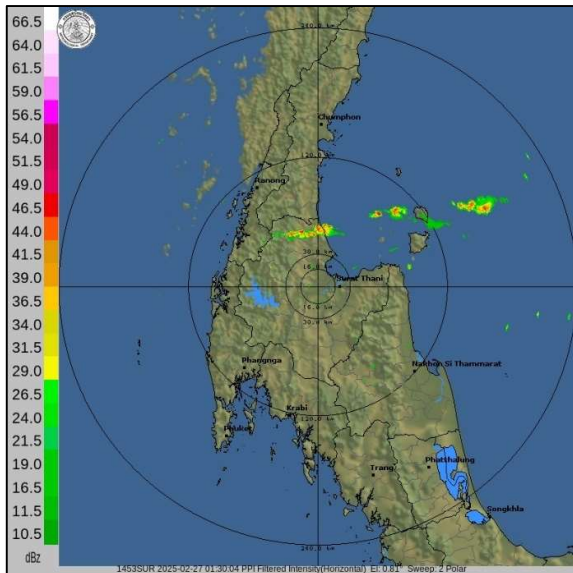
๓. ปริมาณฝนสะสมของพื้นที่ลาดเชิงเขา ๑๒ ชม. ที่ผ่านมา (กรมทรัพยากรน้ำ)

รหัสสถานี	จุดตรวจวัด	ปริมาณฝน (มม./๑๒ ชม.)
STN๐๑๙๔	บ้านอาโก้ ต.เทอดไทย อ.แม่ฟ้าหลวง จ.เชียงราย	๒๘.๐
STN๐๓๔๕	บ้านห้วยทรายทอง ต.ทุ่งใส อ.สิชล จ.นครศรีธรรมราช	๑๘.๐
STN๒๑๐๕	บ้านท่าเจริญ ต.เสาธง อ.ร้อนพิบูลย์ จ.นครศรีธรรมราช	๑๓.๐
STN๐๕๐๔	บ้านเขาเหล็ก ต.นบพิตร อ.นบพิตร จ.นครศรีธรรมราช	๑๑.๐
STN๑๖๘๒	บ้านเขียวขวัญ ต.ตะกุกเหนือ อ.วิภาวดี จ.สุราษฎร์ธานี	๑๐.๕
STN๑๐๔๓	บ้านในแจะ ต.ปากทรง อ.พะโต๊ะ จ.ชุมพร	๙.๕
STN๑๐๘๘	บ้านนาข้าว ต.นาข้าว อ.เชียงคาน จ.เลย	๘.๕
STN๐๒๑๘	บ้านขุนพัง ต.หินตก อ.ร้อนพิบูลย์ จ.นครศรีธรรมราช	๗.๐
STN๐๒๙๗	บ้านศักดิ์เฉลิมกิจ ต.เขาค้อ อ.เขาค้อ จ.เพชรบูรณ์	๖.๕
STN๐๒๐๗	บ้านโกะไม้หลู่ ต.ป่าแป๋ อ.แม่สะเรียง จ.แม่ฮ่องสอน	๖.๐

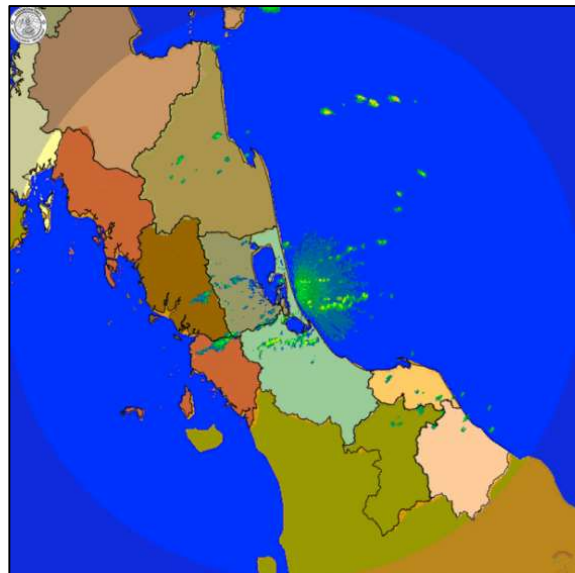
๔. ค่าความชื้นในดิน (กรมทรัพยากรน้ำ/คณะกรรมการแม่น้ำโขง)

ภูมิภาค	ความชื้นในดิน [-] ๑๗ ธ.ค. ๖๗	ความชื้นในดิน [-] ๑๗ ม.ค. ๖๘	แนวโน้ม
เหนือ	๐ - ๒๐	๐ - ๒๐	ลดลง
กลาง	๐ - ๒๐	๐ - ๒๐	ลดลง
ตะวันออกเฉียงเหนือ	๐ - ๒๐	๐ - ๒๐	ลดลง
ตะวันออก	๒๐ - ๔๐	๒๐ - ๔๐	ทรงตัว
ตะวันตก	๐ - ๒๐	๐ - ๒๐	ลดลง
ใต้	๘๐ - ๑๐๐	๔๐ - ๖๐	ลดลง

๕. เรดาร์ตรวจอากาศ ณ วันที่ ๒๗ กุมภาพันธ์ ๒๕๖๘ (กรมอุตุนิยมวิทยา)



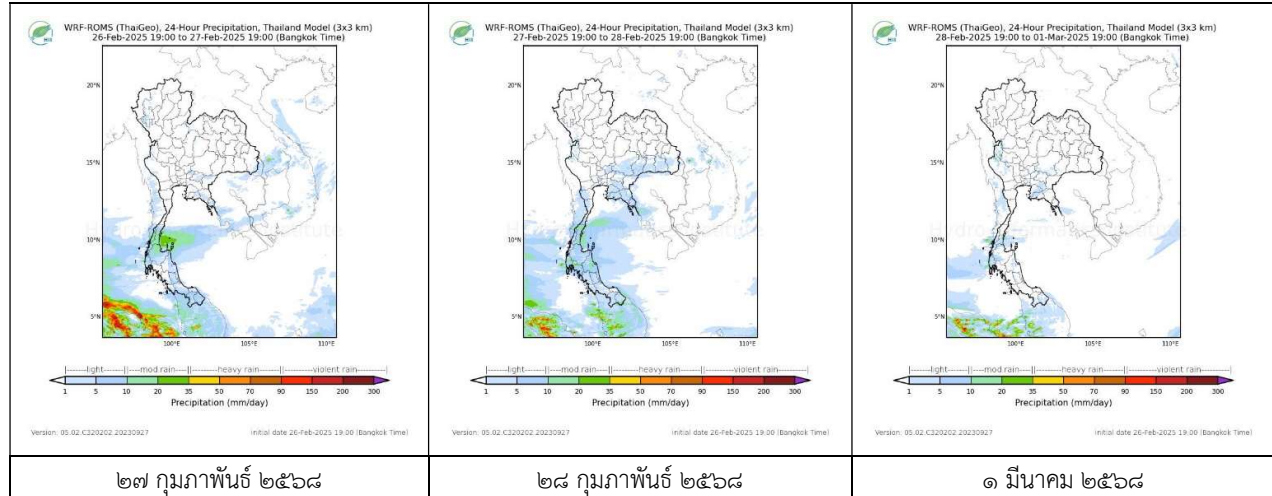
สถานีสุราษฎร์ธานี เวลา ๐๘.๓๐ น.



สถานีสทิงพระ จ.สงขลา เวลา ๐๘.๓๐ น.

จากเรดาร์ตรวจอากาศพบกลุ่มเมฆฝนบริเวณภาคใต้ของประเทศไทย

๖. แผนภาพคาดการณ์ฝนล่วงหน้า ๓ วัน (สถาบันสารสนเทศทรัพยากรน้ำ (องค์การมหาชน))



๗. สถานการณ์น้ำในแหล่งเก็บกักน้ำ ณ วันที่ ๒๖ กุมภาพันธ์ ๒๕๖๘ (กรมชลประทาน กรมทรัพยากรน้ำ และสทช.)

๗.๑ ปริมาณน้ำในอ่างฯ ๔๙,๑๖๘ ล้าน ลบ.ม. คิดเป็นร้อยละ ๖๙ (ปริมาณน้ำใช้การได้ ๒๕,๖๓๐ ล้าน ลบ.ม. คิดเป็นร้อยละ ๕๔) ปริมาณน้ำในอ่างฯ เทียบกับปี ๒๕๖๗ (๔๗,๘๐๐ ล้าน ลบ.ม. คิดเป็นร้อยละ ๖๗) มากกว่าปี ๒๕๖๗ จำนวน ๑,๓๖๘ ล้าน ลบ.ม. ปริมาณน้ำไหลลงอ่างฯ จำนวน ๓๕.๘๐ ล้าน ลบ.ม. ปริมาณน้ำระบายจำนวน ๑๕๑.๙๑ ล้าน ลบ.ม. สามารถรับน้ำได้อีก ๒๑,๗๕๘ ล้าน ลบ.ม.

อ่างเก็บน้ำ	ความจุที่ รณก. (ล้าน ลบ.ม.)	ปริมาตร น้ำในอ่าง		ปริมาตร น้ำใช้การได้		ปริมาตร น้ำไหลลงอ่าง		ปริมาตร น้ำระบาย		ปริมาตรน้ำ รับได้อีก (ล้าน ม. ^๓) <small>(ความจุที่สม- ปริมาตรน้ำ ปัจจุบัน)</small>
		ปริมาตร (ล้าน ม. ^๓)	% น้ำ เก็บ กัก	ปริมาตร (ล้าน ม. ^๓)	% น้ำใช้ การ	วันนี้ (ล้าน ม. ^๓)	เมื่อวาน (ล้าน ม. ^๓)	วันนี้ (ล้าน ม. ^๓)	เมื่อวาน (ล้าน ม. ^๓)	
๑.ภูมิมิพล	๑๓,๔๖๒	๘,๕๕๙	๖๔	๔,๗๕๙	๔๙	๐.๐๐	๐.๐๐	๓๑.๑๒	๓๑.๑๓	๔,๙๐๓
๒.สิริกิติ์	๙,๕๑๐	๖,๙๖๖	๗๓	๔,๑๑๖	๖๒	๔.๕๒	๒.๑๙	๒๘.๐๐	๒๗.๙๖	๒,๕๔๔
๓.จุฬารัตน์	๑๖๔	๖๗	๔๑	๓๐	๒๔	๐.๐๐	๐.๒๖	๐.๕๓	๐.๐๐	๙๗
๔.อุบลรัตน์	๒,๔๓๑	๑,๓๐๗	๕๔	๗๒๕	๓๙	๐.๓๖	๐.๓๘	๗.๐๑	๗.๐๕	๑,๑๒๔
๕.ลำปาว	๑,๙๘๐	๑,๒๗๖	๖๔	๑,๑๗๖	๖๓	๐.๐๐	๐.๐๐	๗.๐๕	๗.๐๗	๗๐๔
๖.สิรินธร	๑,๙๖๖	๑,๒๒๘	๖๒	๓๙๗	๓๕	๕.๕๕	๐.๐๐	๐.๕๓	๐.๕๑	๗๓๘
๗.ป่าสักชลสิทธิ์	๙๖๐	๔๗๒	๔๙	๔๖๙	๔๙	๐.๑๕	๐.๑๖	๓.๘๙	๕.๒๐	๔๘๘
๘.ศรีนครินทร์	๑๗,๗๔๕	๑๓,๘๗๐	๗๘	๓,๖๐๕	๔๘	๒.๑๐	๗.๓๙	๑๕.๐๐	๑๕.๐๐	๓,๘๗๕
๙.วชิราลงกรณ	๘,๘๖๐	๖,๕๓๗	๗๔	๓,๕๒๕	๖๐	๐.๐๐	๑.๓๖	๒๓.๐๗	๒๓.๐๙	๒,๓๒๓
๑๐.ขุนด่านปราการชล	๒๒๔	๑๐๙	๔๘	๑๐๔	๔๗	๐.๐๐	๐.๐๐	๐.๓๒	๑.๐๓	๑๑๕
๑๑.รัชชประภา	๕,๖๓๙	๓,๙๕๖	๗๐	๒,๖๐๔	๖๑	๑.๘๓	๖.๐๖	๑๐.๐๔	๙.๙๒	๑,๖๘๓
๑๒.บางบาล	๑,๔๕๔	๑,๒๒๔	๘๔	๙๔๘	๘๐	๑๗.๔๔	๑๐.๘๒	๘.๓๐	๘.๑๗	๒๓๐

๗.๒ อ่างเก็บน้ำขนาดกลาง ๔๓๕ แห่ง มีปริมาณน้ำ ๓,๒๒๔ ล้าน ลบ.ม. (๖๐%) ปริมาณน้ำใช้การ ๒,๘๒๒ ล้าน ลบ.ม. (๕๖%)

๗.๓ แหล่งน้ำในพื้นที่นอกเขตชลประทาน ๑๐๒,๐๙๙ แห่ง มีปริมาณน้ำรวม ๕,๕๙๐ ล้าน ลบ.ม. (๖๖%)

๗.๔ แหล่งน้ำขนาดเล็กนอกเขตชลประทาน ๒๗๓ แห่ง ตรวจวัดโดยกรมทรัพยากรน้ำ เริ่มต้นฤดูฝน มีปริมาณน้ำ ๒๐๗.๑ ล้าน ลบ.ม. (๕๔%) ปริมาณน้ำปัจจุบัน ๓๖๘.๘ ล้าน ลบ.ม. (๗๐%)

ภูมิภาค	จำนวน (แห่ง)	ปริมาณรวม (ล้าน ลบ.ม.)	ปริมาณน้ำ (ล้าน ลบ.ม.)							
			เดือน						ปัจจุบัน	
			ส.ค. ๒๕๖๗	ก.ย. ๒๕๖๗	ต.ค. ๒๕๖๗	พ.ย. ๒๕๖๗	ธ.ค. ๒๕๖๗	ม.ค. ๒๕๖๘	๓ ก.พ. ๒๕๖๘	ร้อยละ
เหนือ	๑๗,๒๔๙	๙๙๒	๗๗๖	๘๗๕	๙๖๐	๙๖๔	๙๑๖	๘๕๓	๘๕๓	๘๕
ตะวันออกเฉียงเหนือ	๕๔,๕๔๗	๔,๓๘๒	๓,๐๔๓	๓,๙๘๖	๓,๙๒๙	๓,๗๖๓	๓,๓๖๗	๒,๙๖๓	๒,๙๖๓	๖๗
กลาง	๑๖,๓๖๗	๑,๕๗๔	๖๙๓	๙๘๙	๑,๒๗๓	๑,๒๔๔	๑,๐๕๘	๙๗๕	๙๗๕	๖๒
ตะวันออกเฉียงใต้	๗,๘๐๔	๙๙๒	๗๑๗	๙๐๓	๑,๑๐๗	๑,๑๑๗	๙๘๗	๘๔๔	๘๔๔	๘๕
ตะวันตก	๒,๕๐๖	๑๙๒	๕๔	๖๓	๙๒	๑๒๗	๑๒๑	๑๐๙	๑๐๙	๕๖
ใต้	๓,๖๒๖	๓๓๘	๑๔๔	๑๕๙	๑๗๙	๒๕๒	๒๘๘	๒๘๐	๒๘๐	๘๒
รวม	๑๐๒,๐๙๙.๐๐	๘,๔๗๐	๕,๔๒๗	๖,๙๗๕	๗,๕๔๐	๗,๔๖๗	๖,๗๓๗	๖,๐๓๕	๖,๐๓๕	๗๑

๘. สถานการณ์น้ำในประเทศ ณ วันที่ ๒๔ - ๒๗ กุมภาพันธ์ ๒๕๖๘ (กรมชลประทาน)

สถานี	แม่น้ำ	อำเภอ	จังหวัด	ระดับตลิ่ง (ม.รทก.)	ระดับน้ำ (ม.รทก.)				แนวโน้ม	เปรียบเทียบระดับตลิ่ง
					จันทร์	อังคาร	พุธ	พฤหัสบดี		
					๒๔ ก.พ.	๒๕ ก.พ.	๒๖ ก.พ.	๒๗ ก.พ.		
P.๑	ปิง	เมือง	เชียงใหม่	๓.๗๐	๑.๓๙	๑.๓๙	๑.๕๖	๑.๕๖	ลดลง	-๒.๒๔
W.๑C	วัง	เมือง	ลำปาง	๕.๒๐	๐.๔๙	๐.๔๙	๐.๔๗	-๐.๖๐	ลดลง	-๕.๘๐
Y.๑๖	ยม	บางระกำ	พิษณุโลก	๗.๓๐	๔.๓๖	๔.๑๖	๓.๙๙	๔.๑๙	เพิ่มขึ้น	-๓.๑๑
N.๗A	น่าน	เมือง	พิจิตร	๙.๘๗	๓.๔๕	๓.๕๕	๓.๖๘	๓.๘๐	เพิ่มขึ้น	-๖.๐๗
C.๒	เจ้าพระยา	เมือง	นครสวรรค์	๒๕.๗๐	๑๘.๒๗	๑๘.๔๒	๑๘.๕๖	๑๘.๕๖	เพิ่มขึ้น	-๗.๑๔
C.๑๓	เจ้าพระยา	สรรพยา	ชัยนาท	๑๖.๓๔	๕.๔๙	๕.๖๑	๕.๗๒	๕.๗๒	ทรงตัว	-๑๐.๖๒
M.๖A	มูล	สตึก	บุรีรัมย์	๗.๙๕	-๐.๓๗	๐.๒๗	๐.๒๒	-๐.๐๘	ลดลง	-๘.๐๓
M.๑๙๑	ลำตะคอง	เมือง	นครราชสีมา	๓.๕๐	๑.๒๖	๑.๓๓	๑.๒๖	๑.๒๘	เพิ่มขึ้น	-๒.๒๒
M.๗	มูล	เมือง	อุบลราชธานี	๗.๐๐	๒.๖๗	๒.๖๖	๒.๖๑	๒.๕๗	ลดลง	-๔.๔๓
M.๖๙	ลำเซบก	โครงการพิชผล	อุบลราชธานี	๙.๗๐	๔.๔๗	๔.๓๖	๕.๐๗	๕.๑๘	เพิ่มขึ้น	-๔.๕๒
X.๖๔	คลองท่าแซะ	ท่าแซะ	ชุมพร	๑๗.๑๓	๘.๓๔	๑๑.๗๒	๑๒.๙๐	๙.๐๖	ลดลง	-๘.๐๗
X.๒๐๓	ภาคใต้ตะวันออกตอนบน	เมือง	นครศรีธรรมราช	๑๐.๕๐	๙.๒๐	๑๐.๘๓	๑๐.๒๙	๙.๔๔	ลดลง	-๑.๐๖
X.๒๗๔	แม่น้ำโก-ลก	แว้ง	นราธิวาส	๒๓.๕๐	๑๘.๕๐	๒๒.๑๔	๒๑.๗๘	๑๙.๗๓	ลดลง	-๓.๗๗
X.๓๗A	แม่น้ำตาปี	พระแสง	สุราษฎร์ธานี	๑๑.๗๐	๔.๗๒	๔.๘๒	๗.๑๙	๘.๑๔	เพิ่มขึ้น	-๓.๕๖

*** ยังไม่ได้รับรายงาน

๙. สถานการณ์น้ำในพื้นที่ลุ่มน้ำโขง ณ วันที่ ๒๗ กุมภาพันธ์ ๒๕๖๘ (คณะกรรมการจัดการแม่น้ำโขง)

สถานี	ระดับอ้างอิง (ม.รทก.)	ระดับตลิ่ง (ม.)	ระดับน้ำ (ม.)					เปรียบเทียบระดับตลิ่ง (ม.)	ผลต่างของระดับน้ำ (ม.)		แนวโน้ม
			๒๓ ก.พ.	๒๔ ก.พ.	๒๕ ก.พ.	๒๖ ก.พ.	๒๗ ก.พ.		๓ วันย้อนหลัง	๕ วันย้อนหลัง	
			อ.เชียงแสน จ.เชียงราย	๓๕๗.๑๑๐	๑๒.๘๐	๑.๗๖	๒.๒๑		๒.๖๙	๓.๐๐	
อ.เชียงคาน จ.เลย	๑๙๔.๑๑๘	๑๖.๐๐	๓.๖๔	๓.๖๒	๓.๕๕	๓.๖๐	๓.๗๑	-๑๒.๒๙	๐.๑๖	๐.๐๗	เพิ่มขึ้น
อ.เมือง จ.หนองคาย	๑๕๓.๖๔๘	๑๒.๒๐	๐.๘๒	๐.๘๕	๐.๘๕	๐.๘๒	๐.๘๐	-๑๑.๔๐	-๐.๐๕	-๐.๐๒	ลดลง
อ.เมือง จ.นครพนม	๑๓๒.๖๘๐	๑๒.๐๐	๑.๒๖	๑.๒๐	๑.๑๕	๑.๑๙	๑.๒๔	-๑๐.๗๖	๐.๐๙	-๐.๐๒	เพิ่มขึ้น
อ.เมือง จ.มุกดาหาร	๑๒๔.๒๑๙	๑๒.๕๐	๑.๖๙	๑.๖๒	๑.๕๔	๑.๕๔	๑.๕๗	-๑๐.๙๓	๐.๐๓	-๐.๑๒	เพิ่มขึ้น
อ.โขงเจียม จ.อุบลราชธานี	๘๙.๐๓๐	๑๔.๕๐	๒.๐๖	๒.๐๓	๒.๐๑	๑.๙๗	๑.๙๒	-๑๒.๕๘	-๐.๐๙	-๐.๑๔	ลดลง

***ไม่มีสถานการณ์

๑๐. สถานการณ์เตือนภัย Early Warning ณ วันที่ ๒๗ กุมภาพันธ์ ๒๕๖๘ (กรมทรัพยากรน้ำ)

การแจ้งเตือน	สถานี	การแจ้งเตือน	ช่วงเวลา
เตือนสีแดง (อพยพ)	-	-	-
เตือนสีเหลือง (เตือนภัย)	-	-	-
เตือนสีเขียว (เฝ้าระวัง)	-	-	-

*** ไม่มีสถานการณ์

๑๑. พื้นที่ติดตามและเฝ้าระวังสถานการณ์ธรณีพิบัติภัย ณ วันที่ ๒๗ กุมภาพันธ์ ๒๕๖๘ (กรมทรัพยากรธรณี)

เนื่องจากในพื้นที่เสี่ยงภัยแผ่นดินถล่มมีปริมาณน้ำฝนไม่ถึงเกณฑ์การเฝ้าระวัง ประกอบกับไม่มีพื้นที่คาดการณ์ปริมาณน้ำฝนที่อาจก่อให้เกิดแผ่นดินถล่มล่วงหน้า จึงไม่มีพื้นที่ติดตามสถานการณ์ธรณีพิบัติภัยแผ่นดินถล่มและน้ำป่าไหลหลาก

๑๒. เหตุการณ์วิกฤตน้ำปัจจุบัน ณ วันที่ ๒๗ กุมภาพันธ์ ๒๕๖๘ [๑๕.๐๐ น. (เมื่อวาน) – ๐๘.๐๐ น. (วันนี้)]

ไม่มีสถานการณ์

๑๓. สถานการณ์ภาวน้ำท่วม และสถานการณ์ฝนแล้ง/ฝนทิ้งช่วง ณ วันที่ ๒๖ กุมภาพันธ์ ๒๕๖๘ (ปก.)

ไม่มีสถานการณ์

๑๔. ลักษณะอากาศ ๗ วันข้างหน้า (ระหว่างวันที่ ๒๖ กุมภาพันธ์ - ๕ มีนาคม ๒๕๖๘)

ในช่วงวันที่ ๒๖ ก.พ. - ๕ มี.ค. ๖๘ บริเวณความกดอากาศสูงหรือมวลอากาศเย็นกำลังปานกลางที่ปกคลุมภาคตะวันออกเฉียงเหนือและทะเลจีนใต้มีกำลังอ่อนลง ส่งผลให้ลมตะวันออกเฉียงใต้ที่พัดนำความชื้นจากทะเลจีนใต้และอ่าวไทยเข้ามาปกคลุมประเทศไทยตอนบนได้น้อยลง ลักษณะเช่นนี้ทำให้ประเทศไทยตอนบนมีฝนน้อยลง และจะมีอุณหภูมิสูงขึ้น กับมีอากาศร้อนตอนกลางวัน แต่ยังคงมีอากาศเย็นกับมีหมอกบางในตอนเช้าในบริเวณภาคเหนือและภาคตะวันออกเฉียงเหนือ สำหรับลมตะวันออกเฉียงใต้ที่ปกคลุมอ่าวไทย ภาคใต้ และทะเลอันดามันมีกำลังอ่อน แต่ยังคงทำให้ภาคใต้มีฝนฟ้าคะนองบางแห่ง สำหรับคลื่นลมบริเวณอ่าวไทยตอนล่างมีกำลังปานกลาง โดยมีคลื่นสูง ๑ - ๒ เมตร อ่าวไทยตอนบนและทะเลอันดามันมีคลื่นสูงประมาณ ๑ เมตร บริเวณที่มีฝนฟ้าคะนองคลื่นสูงมากกว่า ๒ เมตร

๑๕. ความช่วยเหลือพื้นที่ประสบปัญหาภัยน้ำท่วมสะสมของกรมทรัพยากรน้ำ

ความช่วยเหลือในพื้นที่ประสบปัญหาภัยน้ำท่วม ตั้งแต่วันที่ ๑ ตุลาคม ๒๕๖๗ - ๒๕ กุมภาพันธ์ ๒๕๖๘

หน่วยงาน	จังหวัด	ปริมาณการ สูบน้ำ (ลบ.ม.)	ปริมาณการ แจกจ่ายน้ำ สะอาด (ลิตร)	ประโยชน์ที่ได้รับ			
				อุปโภค-บริโภค		พื้นที่เกษตร (ไร่)	
				ครัวเรือน	ประชากร	ไร่	ชนิดพืช
สทน.๑	ลำปาง	๓๘,๐๘๐	๑๒๐,๖๐๐	๕๒๐	๑,๖๗๕	๖๐	-
	ตาก	-	๑,๒๐๐	-	-	-	-
	เชียงใหม่	๒,๘๕๕,๕๖๐	๑,๒๐๐	๖,๗๒๔	๑๙,๐๑๓	๓๐,๔๔๗	-
สทน.๒	กรุงเทพมหานคร	๖๖๔,๒๐๐	-	๑,๕๐๐	๒,๗๐๐	-	-
	สระบุรี	๓๙๔,๒๐๐	-	๒,๔๔๕	๕,๕๑๖	-	-
	นครสวรรค์	๒๔๙,๔๘๐	-	๑,๖๙๔	๔,๒๐๗	๑,๐๐๐	นาข้าว
	เพชรบูรณ์	๘,๑๐๐	-	-	๗๐๐	-	-
สทน.๓	อุดรธานี	๓,๘๖๘,๗๐๔	-	๑๘,๘๘๑	๕๒,๕๑๕	-	-
	เลย	๔,๗๔๓,๐๗๒	-	๘๗,๗๙๗	๒๔๐,๕๔๓	-	-
สทน.๔	ขอนแก่น	๑,๗๒๘,๐๐๐	-	๒๙,๐๓๒	๔๘,๖๖๔	-	-
สทน.๕	นครราชสีมา	๔๗๕,๖๘๐	-	๕,๖๔๔	๑๑,๐๔๐	-	-
สทน.๖	ระยอง	๑๒๔,๘๐๐	-	๔,๘๐๐	๑๙,๒๗๒	-	-
	ปราจีนบุรี	๓๒๘,๙๕๐	-	๘,๑๒๔	๑๒,๘๘๓	-	-
	ฉะเชิงเทรา	๑๖,๐๐๐	-	๘๕	๒๓๒	๑,๕๐๐	นาข้าว
สทน.๗	ราชบุรี	๑๔๒,๕๖๐	-	๑,๐๘๖	๓,๑๔๓	๒๙๕	ฝรั่ง,มะพร้าว,ข้าวโพด,กล้วย
	สุพรรณบุรี	๒๓๖,๕๒๐	-	๒๐๐	๔๕๐	-	-
	นครปฐม	๕๓๙,๔๖๐	-	๑,๗๖๒	๒,๔๑๕	๕๗๐	นาข้าว,มะม่วง,มะพร้าว,ส้มโอ
สทน.๘	สงขลา	๓,๔๔๕,๔๘๐	-	๘๐,๑๑๕	๒๓๑,๘๐๕	๓๐,๑๕๐	ยางพารา/มะพร้าว/ผักสวนครัว/ ทุเรียน/สละ/ลองกอง/ข้าปะตะ/ เลี้ยงปลานิล,ปลาช่อน ไร่นา กล้วย ปาล์ม
	ปัตตานี	๑,๑๔๖,๙๖๐	-	๓,๔๐๐	๑๓,๐๐๐	๔,๐๕๐	ไร่อ้อย เลี้ยงสัตว์(เป็ด ไก่ แพะ)
	พัทลุง	๒๔๔,๖๒๐	-	๑,๖๐๐	๓,๐๐๐	๒,๕๐๐	ชุมชนบ้านเรือน ค้าขาย, สนง. บ้านพักราชการ,ชาวบ้าน
สทน.๙	พิษณุโลก	๘,๘๘๐	๖๐๐	๒๑๗	๒,๐๐๐	-	-
	สุโขทัย	๓๑,๔๔๐	-	๔,๔๒๒	๗,๖๑๔	-	-
	น่าน	๒,๒๒๐	-	๑,๘๕๐	๓,๖๐๐	-	-
	แพร่	๑,๕๐๐	-	๓,๕๐๐	๗,๐๐๐	-	-
สทน.๑๐	ภูเก็ต	๔๒๗,๐๐๐	-	๑,๑๔๐	๓,๖๘๕	๓๐	ยางพารา
	สุราษฎร์ธานี	๔๐,๕๐๐	-	๔๓	๑๕๑	-	-
สทน.๑๑	อุบลราชธานี	๙๓๐,๐๐๐	-	๖๒๖	๒,๓๔๖	-	-
	๒๗ จังหวัด	๒๒,๖๘๑,๘๖๖	๑๒๓,๖๐๐	๒๖๗,๒๐๗	๖๙๙,๑๖๙	๗๐,๖๐๒	-

จึงเรียนมาเพื่อโปรดทราบ

นายธีระชุน บุญสิทธิ์
อธิบดีกรมทรัพยากรน้ำ
ประธานคณะกรรมการศูนย์ปฏิบัติการ
ทรัพยากรธรรมชาติและสิ่งแวดล้อม (ด้านทรัพยากรน้ำ)