



รายงานการเฝ้าระวังติดตามสถานการณ์น้ำ ๒๔ ชั่วโมง

ศูนย์ป้องกันวิกฤติน้ำ กรมทรัพยากรน้ำ กระทรวงทรัพยากรธรรมชาติและสิ่งแวดล้อม
โทรศัพท์ ๐ ๒๒๔๘ ๖๖๓๑ โทรสาร ๐ ๒๒๔๘ ๖๖๒๙ <http://www.dwr.go.th>

รายงานฉบับที่ ๑๐๖๙/๒๕๖๐

เวลา ๑๕.๐๐น.

วันที่ ๒๕ มิถุนายน ๒๕๖๐

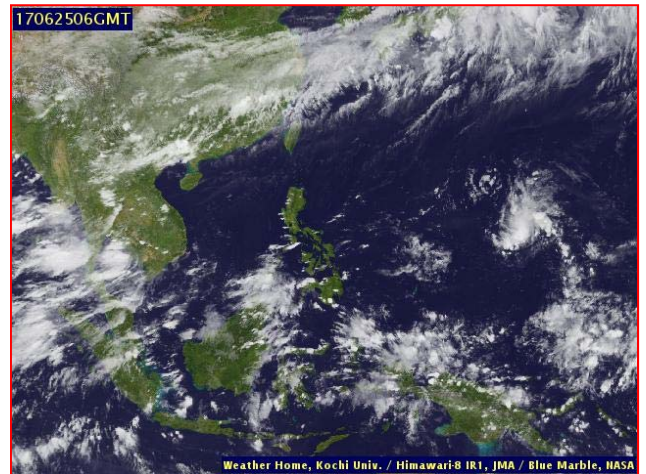
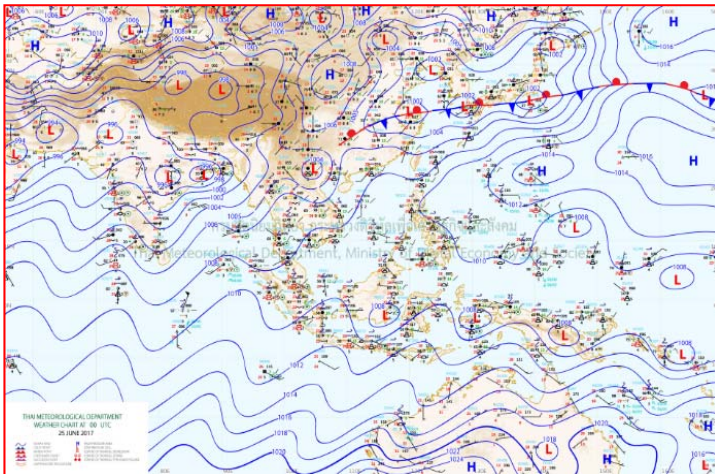
เรื่อง รายงานการเฝ้าระวังติดตามสถานการณ์น้ำ ๒๔ ชั่วโมง

เรียน รมว.ทส. เลขาธิการ รมว.ทส.ปทท.ทส. รอง ปทท.ทส. อทน. รอง อทน. และหน่วยงานที่เกี่ยวข้อง

กรมทรัพยากรน้ำขอรายงานการเฝ้าระวังและติดตามสถานการณ์น้ำ ประจำวันที่ ๒๕ มิถุนายน ๒๕๖๐ ดังนี้

๑. สภาวะอากาศ ณ เวลา ๑๒.๐๐ น. (ที่มา: กรมอุตุนิยมวิทยา)

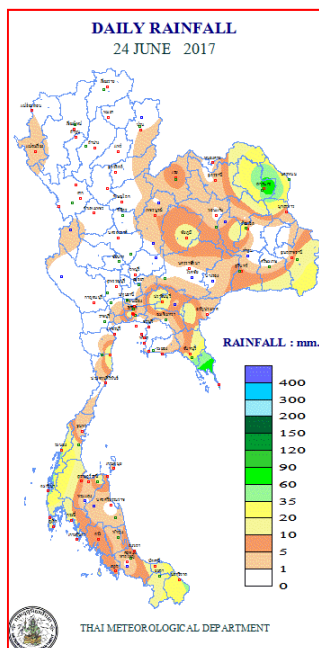
พยากรณ์อากาศ ๒๔ ชั่วโมงข้างหน้า ประเทศไทยยังคงมีฝนฟ้าคะนองต่อเนื่องและมีฝนตกหนักบางแห่งบริเวณภาคตะวันออกเฉียงเหนือ ภาคตะวันออก และภาคใต้ สำหรับคลื่นลมบริเวณทะเลอันดามันตอนบน และอ่าวไทยตอนบนมีกำลังปานกลาง ชาวเรือควรเดินเรือด้วยความระมัดระวัง



แผนที่อากาศ วันที่ ๒๕ มิ.ย. ๒๕๖๐ เวลา ๐๗.๐๐ น.

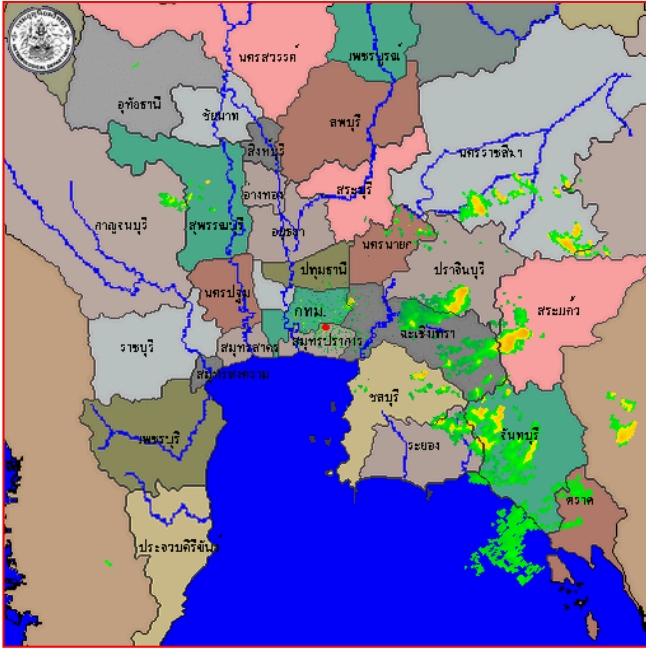
ภาพถ่ายจากดาวเทียม วันที่ ๒๕ มิ.ย. ๒๕๖๐ เวลา ๑๓.๐๐ น.

๒. ปริมาณฝนสะสม ณ เวลา ๐๗.๐๐น. (เมื่อวาน) - ๐๗.๐๐ น. (วันนี้) (ที่มา: กรมอุตุนิยมวิทยา)

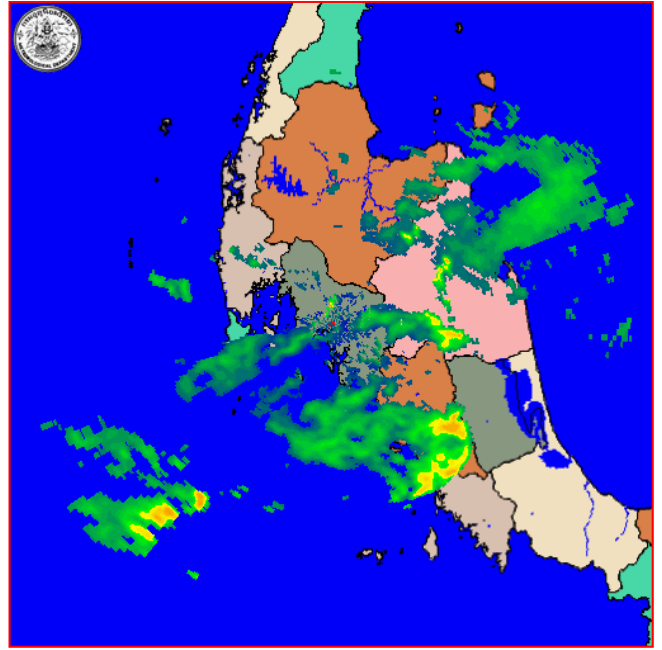


จุดตรวจวัด	ปริมาณฝน (มม.)
จ.ตราด	๑๒๖.๘
จ.สกลนคร	๑๐๓.๓
จ.พังงา (ตะกั่วป่า)	๔๐.๘
จ.ระนอง	๓๘.๘
จ.สกลนคร (สภข.)	๓๗.๘
จ.ร้อยเอ็ด (สภข.)	๓๑.๔
จ.ปราจีนบุรี	๒๕.๓
จ.ภูเก็ต	๒๐.๔

๓.เรดาร์ตรวจอากาศ ณ วันที่ ๒๕ มิถุนายน ๒๕๖๐ (ที่มา: กรมอุตุนิยมวิทยา)



สถานีสุวรรณภูมิ เวลา ๑๓.๓๐ น.



สถานีกระบี่ เวลา ๑๔.๑๕ น.

จากเรดาร์ตรวจอากาศจะพบว่ามียุ้มเมฆฝนกระจายบริเวณภาคเหนือ ภาคตะวันออกเฉียงเหนือ ภาคกลาง ภาคตะวันออก และภาคใต้

๔.สถานการณ์น้ำในอ่างเก็บน้ำขนาดใหญ่ ณ วันที่ ๒๕ มิถุนายน ๒๕๖๐ (ที่มา: กรมชลประทาน)

สภาพน้ำในอ่างเก็บน้ำขนาดใหญ่ ปริมาณน้ำในอ่างฯ ๓๙,๐๗๑ ล้านลบ.ม. คิดเป็นร้อยละ ๕๕ (ปริมาณน้ำใช้การได้ ๑๕,๕๔๔ ล้านลบ.ม. คิดเป็นร้อยละ ๓๓) ปริมาณน้ำในอ่างฯ เทียบกับปี ๒๕๕๙ (๓๐,๘๑๐ ล้านลบ.ม. คิดเป็นร้อยละ ๔๔) มากกว่าปี ๒๕๕๙ จำนวน ๘,๒๖๐ ล้านลบ.ม. ปริมาณน้ำไหลลงอ่างฯ จำนวน ๘๑.๒๒ ล้านลบ.ม.ปริมาณน้ำระบายจำนวน ๘๗.๙๓ ล้านลบ.ม. สามารถรับน้ำได้อีก ๓๑,๖๘๗ ล้านลบ.ม.

อ่างเก็บน้ำ	ปริมาณน้ำในอ่าง		ปริมาณน้ำใช้การได้		ปริมาณน้ำไหลลงอ่าง		ปริมาณน้ำระบาย		ปริมาณน้ำรับได้อีก (ล้าน ม. ^๓) (ความจุที่ รนส.- ปริมาณน้ำ ปัจจุบัน)
	ปริมาณ (ล้าน ม. ^๓)	% น้ำเก็บ กัก	ปริมาณ (ล้าน ม. ^๓)	% น้ำใช้ การ	วันนี้ (ล้าน ม. ^๓)	เมื่อวาน (ล้าน ม. ^๓)	วันนี้ (ล้าน ม. ^๓)	เมื่อวาน (ล้าน ม. ^๓)	
๑.ภูมิพล	๖,๐๔๔	๔๕	๒,๒๔๔	๒๓	๒.๖๑	๖.๑๙	๕.๐๐	๕.๐๐	๗,๔๑๘
๒.สิริกิติ์	๔,๖๓๗	๔๙	๑,๗๘๗	๒๗	๔.๑๓	๕.๓๒	๑๔.๑๗	๙.๙๗	๖,๐๐๓
๓.จุฬารัตน์	๙๓	๕๗	๕๖	๔๔	๐.๐๙	๐.๐๕	๐.๒๑	๐.๓๐	๑๑๔
๔.อุบลรัตน์	๑,๓๖๓	๕๖	๗๘๒	๔๒	๓.๒๘	๘.๗๖	๑๐.๐๒	๑๐.๐๕	๑,๐๖๘
๕.ลำปาง	๘๐๘	๔๑	๗๐๘	๓๘	๑๖.๘๑	๑๙.๓๗	๐.๗๙	๐.๗๕	๑,๖๔๒
๖.สิรินธร	๙๕๒	๔๘	๑๒๑	๑๑	๓.๐๘	๕.๒๖	๖.๑๐	๖.๔๔	๑,๐๑๔
๗.ป่าสักชลสิทธิ์	๓๑๖	๓๓	๓๑๓	๓๓	๑.๗๒	๒.๘๓	๑.๓๕	๑.๓๕	๖๔๔
๘.ศรีนครินทร์	๑๒,๖๗๔	๗๑	๒,๔๐๙	๓๒	๙.๑๗	๑๒.๒๑	๗.๙๘	๘.๐๗	๖,๑๗๖
๙.วชิราลงกรณ์	๔,๑๓๗	๔๗	๑,๑๒๕	๑๙	๑๑.๐๓	๑๘.๔๗	๘.๐๑	๘.๑๐	๖,๘๖๓
๑๐.ขุนด่านปราการชล	๕๖	๒๕	๕๑	๒๓	๐.๐๓	๐.๓๕	๐.๔๐	๐.๔๐	๑๗๐
๑๑.รัชชประภา	๔,๑๒๙	๗๓	๒,๗๗๗	๖๕	๙.๙๔	๑๙.๔๙	๑๙.๙๙	๑๙.๐๗	๒,๔๙๑
๑๒.บางบาล	๑,๐๒๒	๗๐	๗๔๕	๖๓	๔.๗๐	๔.๖๕	๕.๔๖	๔.๙๗	๖๕๒

๕. สถานการณ์น้ำในประเทศ ณ วันที่ ๒๑ - ๒๕ มิถุนายน ๒๕๖๐ (ที่มา: กรมชลประทาน)

สถานี	แม่น้ำ	อำเภอ	จังหวัด	ระดับ ตลิ่ง (ม.รทก.)	ระดับน้ำ (ม.รทก.)					แนวโน้ม
					พุธ	พฤหัสบดี	ศุกร์	เสาร์	อาทิตย์	
					๒๑ มิ.ย.	๒๒ มิ.ย.	๒๓ มิ.ย.	๒๔ มิ.ย.	๒๕ มิ.ย.	
P.๑	ปิง	เมือง	เชียงใหม่	๓.๗๐	๑.๑๑	๑.๑๓	๑.๑๕	๑.๑๕	๑.๑๓	ลดลง
W.๑C	วัง	เมือง	ลำปาง	๕.๒๐	๐.๓๔	๐.๓๕	๐.๓๒	๐.๒๕	๐.๒๓	ลดลง
Y.๑๖	ยม	บางระกำ	พิษณุโลก	๑.๕๔	๕.๕๑	๕.๑๕	๔.๘๓	๔.๓๒	๔.๓๐	ลดลง
N.๗A	น่าน	เมือง	พิจิตร	๑๐.๗๘	๒.๖๑	๒.๔๖	๒.๓๘	๒.๑๒	๑.๙๖	ลดลง
C.๑๓	เจ้าพระยา	สรรพยา	ชัยนาท	๑๖.๓๔	๑๖.๕๐	๑๖.๕๐	๑๖.๕๐	๑๖.๕๐	๑๖.๕๐	ทรงตัว
M.๖A	มูล	สตึก	บุรีรัมย์	๖.๐๐	๔.๙๔	๔.๙๒	๔.๘๙	๔.๘๓	๔.๗๗	ลดลง
M.๗	มูล	เมือง	อุบลราชธานี	๗.๐๐	๔.๐๔	๓.๘๘	๓.๗๒	๓.๖๔	๓.๖๑	ลดลง
M.๑๙๑	ลำตะคอง	เมือง	นครราชสีมา	๓.๐๐	๐.๖๗	๐.๙๒	๐.๘๓	๐.๘๐	๐.๙๘	ลดลง
M.๑๕๙	ลำชี	จอมพระ	สุรินทร์	๑๑.๓๐	๓.๔๑	๓.๑๕	๓.๐๖	๓.๐๘	๓.๐๑	ลดลง
M.๙๕	ลำเสียวใหญ่	สุวรรณภูมิ	ร้อยเอ็ด	๓.๒๐	๒.๖๗	๒.๖๖	๒.๖๔	๒.๖๑	๒.๖๐	ลดลง
X.๖๔	คลองท่าแซะ	ท่าแซะ	ชุมพร	๑๗.๑๓	๗.๗๐	๗.๗๐	๗.๗๐	๗.๗๐	๗.๗๐	ทรงตัว
X.๑๔๙	คลองกลาย	นบพิตำ	นครศรีธรรมราช	๓๓.๙๖	๒๙.๐๖	๒๙.๐๕	๒๙.๑๐	๒๙.๑๐	๒๙.๐๖	ลดลง
X.๒๗๔	แม่น้ำโก-ลก	แว้ง	นราธิวาส	๒๒.๔๐	๑๘.๗๐	๑๘.๘๐	๑๘.๗๐	๑๘.๖๐	๑๘.๘๐	เพิ่มขึ้น
X.๓๗A	แม่น้ำตาปี	พระแสง	สุราษฎร์ธานี	๑๐.๗๖	๖.๕๒	๖.๓๐	๖.๒๕	๖.๓๙	๖.๖๙	เพิ่มขึ้น

*** ยังไม่ได้รับรายงาน

สถานการณ์น้ำในพื้นที่ลุ่มน้ำโขง ณ วันที่ ๒๕ มิถุนายน ๒๕๖๐ (ที่มา: MRC: Mekong River Commission)

สถานี	ระดับตลิ่ง(เมตร)	ระดับน้ำ (เมตร)	ต่ำกว่าระดับตลิ่ง (เมตร)	แนวโน้ม
อ.เชียงแสน จ.เชียงราย	๑๒.๘๐	๓.๑๘	๙.๖๒	ลดลง
อ.เชียงคาน จ.เลย	๑๖.๐๐	๕.๖๒	๑๐.๓๘	ลดลง
อ.เมือง จ.หนองคาย	๑๒.๒๐	๓.๐๙	๙.๑๑	ลดลง
อ.เมือง จ.นครพนม	๑๒.๐๐	๕.๓๙	๖.๖๑	เพิ่มขึ้น
อ.เมือง จ.มุกดาหาร	๑๒.๕๐	๕.๕๐	๗.๐๐	เพิ่มขึ้น
อ.โขงเจียม จ.อุบลราชธานี	๑๔.๕๐	๖.๖๖	๗.๘๔	เพิ่มขึ้น

๖.สถานการณ์เตือนภัย Early Warning ณ วันที่ ๒๕ มิถุนายน ๒๕๖๐ (ที่มา: สำนักวิจัย พัฒนาและอุทกวิทยา กรมทรัพยากรน้ำ)
[เวลา ๐๘.๐๐ น. - ๑๕.๐๐ น. (วันนี้)]

การแจ้งเตือน	สถานี	การแจ้งเตือน
เตือนสีแดง (อพยพ)	-	-
เตือนสีเหลือง (เตือนภัย)	-	-
เตือนสีเขียว (เฝ้าระวัง)	บ้านสลักเพชรเหนือ ต.เกาะช้างใต้ อ.กิ่งเกาะช้าง จ.ตราด	ปริมาณฝนสะสม ๑๒ ชั่วโมง ๑๑๓.๕ มิลลิเมตร

*ได้รับข้อมูลจากทางSocial Media โดยโปรแกรม Line ศูนย์อุทกภัย ทน.

๗. สถานการณ์ธรณีพิบัติ ณ วันที่ ๒๕ มิถุนายน ๒๕๖๐ (ที่มา : กรมทรัพยากรธรณี)

ไม่มีสถานการณ์ธรณีพิบัติ

๘. เหตุการณ์วิกฤตน้ำปัจจุบัน ณ วันที่ ๒๕ มิถุนายน ๒๕๖๐ [เวลา ๐๘.๐๐ น. - ๑๕.๐๐ น. (วันนี้)]

ไม่มีสถานการณ์

๙. สถานการณ์อุทกภัย ณ วันที่ ๒๕ มิถุนายน ๒๕๖๐ (ที่มา :กรมป้องกันและบรรเทาสาธารณภัย)

จังหวัดที่ได้รับผลกระทบ ๓๑ จังหวัด (พะเยา พิชณุโลก อุตรดิตถ์ กำแพงเพชร อุตรธานี สุโขทัย นครศรีธรรมราช สุพรรณบุรี เชียงใหม่ เลย ลำปาง สุราษฎร์ธานี ลำพูน ระนอง ชลบุรี ขอนแก่น นครสวรรค์ พิจิตร ร้อยเอ็ด สระบุรี ตาก นครราชสีมา เพชรบูรณ์ อุบลราชธานี บุรีรัมย์ นครปฐม จันทบุรี สระแก้ว พังงา ลพบุรี น่าน) ๑๑๘ อำเภอ ๕๕๘ ตำบล ๓,๗๒๔ หมู่บ้าน เสียชีวิต ๗ ราย (จ.สุโขทัย ๓ ราย จ.กำแพงเพชร ๑ ราย จ.น่าน ๑ ราย จ.สุราษฎร์ธานี ๑ ราย จ.ลพบุรี ๑ ราย) สถานการณ์คลี่คลายแล้วทุกจังหวัด

๑๐. การคาดหมายลักษณะอากาศ ๗ วันข้างหน้า (ระหว่างวันที่ ๒๓ - ๒๙ มิถุนายน ๒๕๖๐)

ในช่วงวันที่ ๒๓-๒๙ มิ.ย. ประเทศไทยจะมีปริมาณฝนเพิ่มขึ้น และมีฝนตกหนักหลายพื้นที่ สำหรับบริเวณทะเลอันดามันตอนบน มีคลื่นสูงประมาณ ๒ เมตร

๑๑. การเตรียมความพร้อมรับมือสถานการณ์อุทกภัย (กรมทรัพยากรน้ำ)

ตารางข้อมูลเครื่องจักร / อุปกรณ์เพื่อใช้ในการให้ความช่วยเหลือ เพื่อการเตรียมรับสถานการณ์ภาวะน้ำท่วม ปี ๒๕๖๐

ลำดับที่	เครื่องจักร / อุปกรณ์	สำนักงานทรัพยากรน้ำภาค ๑-๑๑											รวมทั้งสิ้น
		๑	๒	๓	๔	๕	๖	๗	๘	๙	๑๐	๑๑	
๑	รถยนต์บรรทุก ๖ ล้อ	๖	๔	๑	๓	๒	๑	๔	-	-	๓	-	๒๔
๒	รถยนต์บรรทุก ๖ ล้อ ๖ ตัน แบบมีเครน	๑	๒	๑	๑	๑	๑	๒	๑	-	๑	-	๑๑
๓	รถยนต์บรรทุก ๑๐ ล้อ แบบมีเครน	-	๑	๑	๑	-	๑	๑	๑	-	๑	-	๗
๔	รถยนต์บรรทุกน้ำ (๖,๐๐๐ ลิตร)	๓	๔	๑	๒	๔	๑	๒	๒	๓	๒	๒	๒๖
๕	ระบบผลิตน้ำประปาเคลื่อนที่ (RO)	-	-	-	-	-	-	๑	๒	-	-	-	๓
๖	ชุดประปาสนาม ผลิตได้ ๓ ลบ.ม./ชม.	๑	๑	-	-	๒	-	๑	๑	๒	-	-	๘
๗	เครื่องสูบน้ำขนาดเล็ก (๓-๘ นิ้ว)	๑๐	-	-	-	-	-	-	-	๑	๘	-	๑๙
๘	เครื่องสูบน้ำขนาด (๘ นิ้ว)	๒	-	๒	๒	๒	๒	๒	-	๔	-	๑	๑๗
๙	เครื่องสูบน้ำขนาด (๑๐ นิ้ว)	๓	๒	๙	๔	๓	๓	๓	๑	๔	๑	๑	๓๔
๑๐	เครื่องสูบน้ำขนาด (๑๒ นิ้ว)	๑๕	๒๗	๑๔	๑๔	๑๓	๒๐	๒๕	๒๐	๒๔	๑๕	๑๒	๑๙๙
๑๑	เครื่องสูบน้ำขนาด (๒๖ นิ้ว)	-	๒	๑	๑	-	๒	๒	๑	๒	๑	-	๑๒
๑๒	เครื่องสูบน้ำขนาด (๓๐ นิ้ว)	-	๖	-	-	-	๕	๓	-	๓	๔	-	๒๑
๑๓	เรือลูมิเนียมติดเครื่องยนต์	-	๒	๔	๑	-	-	-	-	-	-	-	๗
๑๔	เรือลูมิเนียมไม่ติดเครื่องยนต์	-	-	๕	๑	-	-	-	-	-	-	-	๖

จึงเรียนมาเพื่อโปรดทราบ

นายวรศาสตร์ อภัยพงษ์
อธิบดีกรมทรัพยากรน้ำ