



รายงานการเฝ้าระวังติดตามสถานการณ์น้ำและความช่วยเหลือ
ศูนย์ปฏิบัติการทรัพยากรธรรมชาติและสิ่งแวดล้อม (ด้านทรัพยากรน้ำ)
กระทรวงทรัพยากรธรรมชาติและสิ่งแวดล้อม



กองวิเคราะห์และประเมินสถานการณ์น้ำ กรมทรัพยากรน้ำ

โทรศัพท์ ๐ ๒๒๗๑ ๖๐๐๐ ต่อ ๖๔๕๕ โทรสาร ๐ ๒๒๗๘ ๖๖๒๙ www.dwr.go.th IDLine: mekhalawoc Email: mekhala@dwr.mail.go.th

รายงานฉบับที่ ๑๓๖/๒๕๖๘

เวลา ๐๘.๐๐ น.

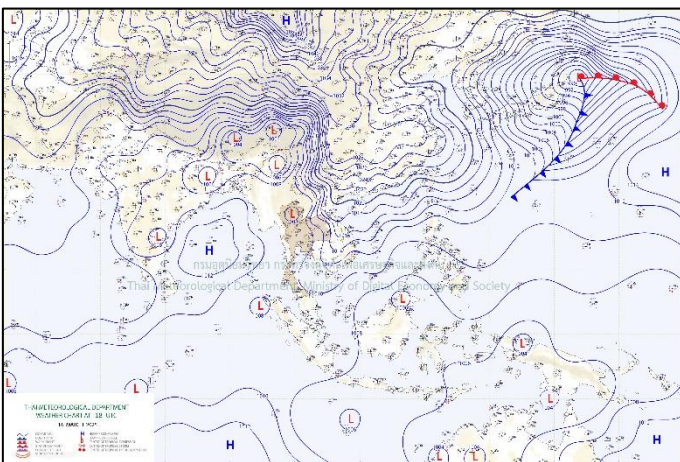
วันที่ ๑๗ มีนาคม ๒๕๖๘

เรียน รมว.ทส. เลขาธิการ รมว.ทส. ที่ปรึกษา รมว.ทส. ปกท.ทส. รอง ปกท.ทส. อทน. อทบ. และหน่วยงานที่เกี่ยวข้อง

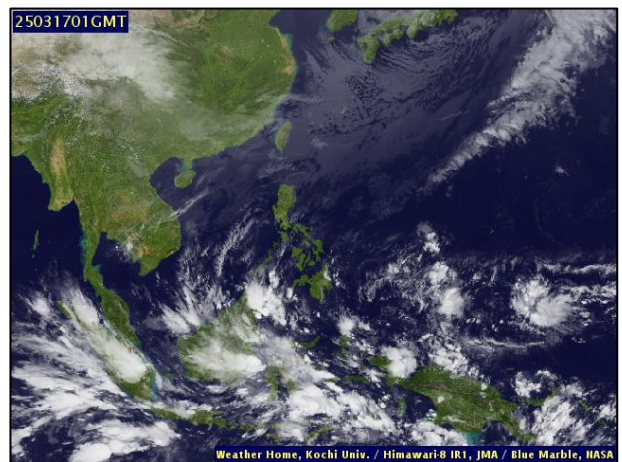
๑. สภาวะอากาศ เวลา ๐๕.๐๐ น. (กรมอุตุนิยมวิทยา)

พยากรณ์อากาศ ๒๔ ชั่วโมงข้างหน้า บริเวณความกดอากาศสูงหรือมวลอากาศเย็นกำลังค่อนข้างแรงจากประเทศจีนได้แผ่ลงมาปกคลุมภาคตะวันออกเฉียงเหนือตอนบนแล้ว คาดว่าจะแผ่ปกคลุมภาคเหนือ ภาคกลางรวมทั้งกรุงเทพมหานครและปริมณฑล และภาคตะวันออกเฉียงเหนือในวันนี้ ในขณะที่ประเทศไทยตอนบนมีอากาศร้อนโดยทั่วไป ลักษณะเช่นนี้ทำให้ประเทศไทยตอนบนจะมีสภาพอากาศแปรปรวน มีพายุฤดูร้อนเกิดขึ้น โดยมีลักษณะของพายุฝนฟ้าคะนอง ลมกระโชกแรง และลูกเห็บตกบางแห่ง รวมถึงอาจมีฟ้าผ่าเกิดขึ้นได้บางพื้นที่ หลังจากนั้นอากาศจะคลายความร้อนลง และอุณหภูมิจะลดลง ๓-๕ องศาเซลเซียส กับมีลมแรงในภาคตะวันออกเฉียงเหนือ ส่วนภาคเหนือ ภาคกลาง รวมทั้งกรุงเทพมหานครและปริมณฑล และภาคตะวันออกเฉียงเหนือ อุณหภูมิจะลดลง ๑-๒ องศาเซลเซียส ขอให้ประชาชนในบริเวณดังกล่าวระวังอันตรายจากพายุฤดูร้อนที่จะเกิดขึ้น ควรหลีกเลี่ยงการเดินทางผ่านบริเวณที่มีพายุฝนฟ้าคะนอง หรืออยู่ในที่โล่งแจ้ง ใต้ต้นไม้ใหญ่ สิ่งปลูกสร้างและป้ายโฆษณาที่ไม่แข็งแรง ส่วนเกษตรกรควรเสริมความแข็งแรงให้ไม้ผล และเตรียมการป้องกันความเสียหายที่อาจเกิดขึ้นกับผลผลิตทางการเกษตรและสัตว์เลี้ยง รวมทั้งดูแลสุขภาพในช่วงที่สภาพอากาศเปลี่ยนแปลงไว้ด้วย

สำหรับลมตะวันออกเฉียงใต้พัดปกคลุมอ่าวไทย ภาคใต้ และทะเลอันดามัน ทำให้ภาคใต้ยังคงมีฝนฟ้าคะนองบางแห่ง โดยบริเวณอ่าวไทยตอนล่างมีคลื่นสูง ๑-๒ เมตร บริเวณที่มีฝนฟ้าคะนองคลื่นสูงมากกว่า ๒ เมตร ขอให้ชาวเรือในบริเวณดังกล่าวหลีกเลี่ยงการเดินทางในบริเวณที่มีฝนฟ้าคะนองไว้ด้วย

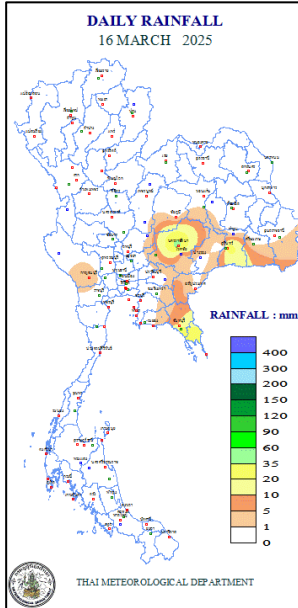


แผนที่อากาศ วันที่ ๑๗ มี.ค. ๒๕๖๘ เวลา ๐๑.๐๐ น.



ภาพถ่ายดาวเทียม วันที่ ๑๗ มี.ค. ๒๕๖๘ เวลา ๐๘.๐๐ น.

๒. ปริมาณฝนสะสม ณ เวลา ๐๗.๐๐ น.(เมื่อวาน) - ๐๗.๐๐ น.(วันนี้) (กรมอุตุนิยมวิทยา)



| จุดตรวจวัด | ปริมาณฝน (มม.) |
|--------------|----------------|
| จ.นครราชสีมา | ๔๔.๐ |
| จ.สุรินทร์ | ๓๑.๐ |
| จ.ตราด | ๒๖.๕ |
| จ.จันทบุรี | ๑๐.๖ |
| จ.สระแก้ว | ๗.๙ |
| จ.นครนายก | ๗.๒ |

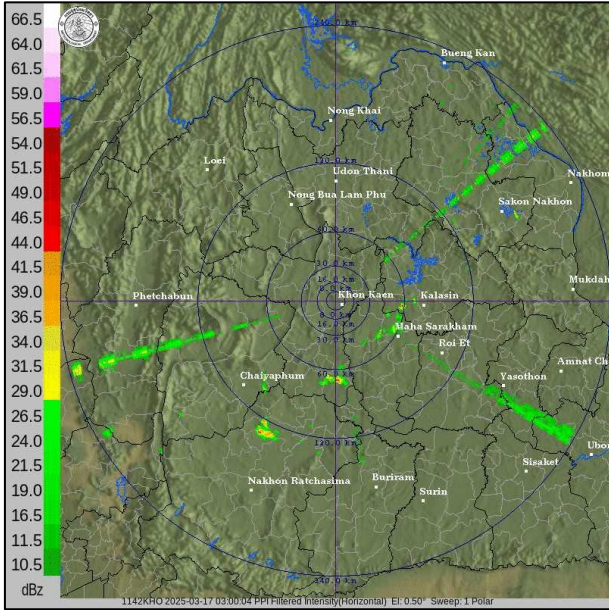
๓. ปริมาณฝนสะสมของพื้นที่ลาดเชิงเขา ๑๒ ชม. ที่ผ่านมา (กรมทรัพยากรน้ำ)

| รหัสสถานี | จุดตรวจวัด | ปริมาณฝน (มม./๑๒ ชม.) |
|-----------|---|-----------------------|
| STN๑๐๐๐ | บ้านวัฒนานคร ต.วัฒนานคร อ.วัฒนานคร จ.สระแก้ว | ๕๓.๐ |
| STN๐๐๘๑ | บ้านสวนส้ม ต.เขาล้าน อ.ทับสะแก จ.ประจวบคีรีขันธ์ | ๔๙.๐ |
| STN๐๙๙๕ | บ้านหนองบอน ต.หนองบอน อ.บ่อไร่ จ.ตราด | ๓๘.๐ |
| STN๐๙๙๓ | บ้านโป่งเกตุ ต.ขุนช่อง อ.แก่งหางแมว จ.จันทบุรี | ๓๕.๕ |
| STN๐๙๖๑ | บ้านกุดต่อเรือ ต.ทรายขาว อ.วังสะพุง จ.เลย | ๓๑.๐ |
| STN๐๔๖๘ | บ้านสะทอย ต.วังสรรพรส อ.ขลุง จ.จันทบุรี | ๒๗.๐ |
| STN๐๙๙๘ | บ้านเขาเลื่อมใต้ ต.คลองหาด อ.คลองหาด จ.สระแก้ว | ๒๕.๐ |
| STN๐๔๘๒ | บ้านยุบหวาย ต.แสงอรุณ อ.ทับสะแก จ.ประจวบคีรีขันธ์ | ๒๔.๕ |
| STN๑๕๘๗ | บ้านกลุ่มตาขวัญ ต.คลองไถ่เถื่อน อ.คลองหาด จ.สระแก้ว | ๒๔.๕ |
| STN๐๗๘๒ | บ้านจันทาแป๊ะ ต.จันทเขลม อ.เขาคิชฌกูฏ จ.จันทบุรี | ๒๒.๕ |

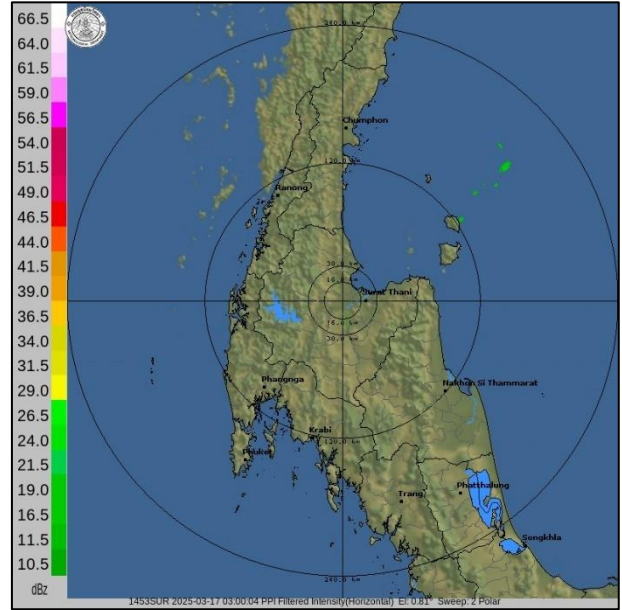
๔. ค่าความชื้นในดิน (กรมทรัพยากรน้ำ/คณะกรรมการน้ำโขง)

| ภูมิภาค | ความชื้นในดิน [-] ๑๗ ธ.ค. ๖๗ | ความชื้นในดิน [-] ๑๗ ม.ค. ๖๘ | แนวโน้ม |
|--------------------|------------------------------|------------------------------|---------|
| เหนือ | ๐ - ๒๐ | ๐ - ๒๐ | ลดลง |
| กลาง | ๐ - ๒๐ | ๐ - ๒๐ | ลดลง |
| ตะวันออกเฉียงเหนือ | ๐ - ๒๐ | ๐ - ๒๐ | ลดลง |
| ตะวันออก | ๒๐ - ๔๐ | ๒๐ - ๔๐ | ทรงตัว |
| ตะวันตก | ๐ - ๒๐ | ๐ - ๒๐ | ลดลง |
| ใต้ | ๘๐ - ๑๐๐ | ๔๐ - ๖๐ | ลดลง |

๕. เรดาร์ตรวจอากาศ ณ วันที่ ๑๗ มีนาคม ๒๕๖๘ (กรมอุตุนิยมวิทยา)



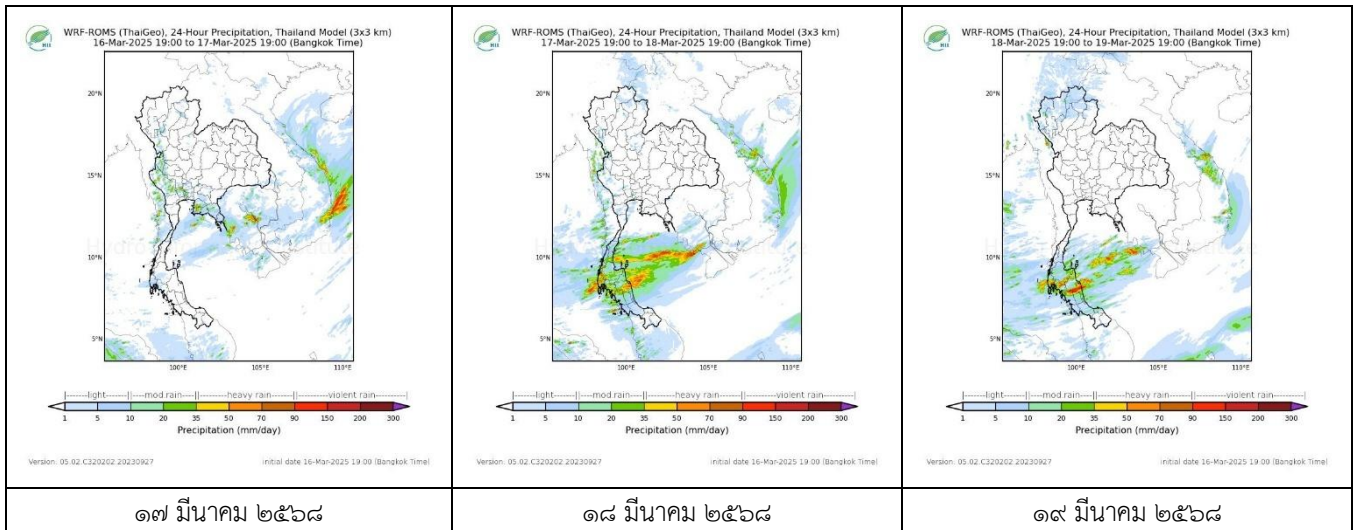
สถานีขอนแก่น เวลา ๑๐.๐๐ น.



สถานีสุราษฎร์ธานี เวลา ๑๐.๐๐ น.

จากเรดาร์ตรวจอากาศพบกลุ่มเมฆฝนบริเวณภาคใต้ของประเทศไทย

๖. แผนภาพคาดการณ์ฝนล่วงหน้า ๓ วัน (สถาบันสารสนเทศทรัพยากรน้ำ (องค์การมหาชน))



๗. สถานการณ์น้ำในแหล่งเก็บกักน้ำ ณ วันที่ ๑๖ มีนาคม ๒๕๖๘ (กรมชลประทาน กรมทรัพยากรน้ำ และสทช.)

๗.๑ ปริมาณน้ำในอ่างฯ ๔๖,๙๔๘ ล้าน ลบ.ม. คิดเป็นร้อยละ ๖๖ (ปริมาณน้ำใช้การได้ ๒๓,๔๑๐ ล้าน ลบ.ม. คิดเป็นร้อยละ ๔๙) ปริมาณน้ำในอ่างฯ เทียบกับปี ๒๕๖๗ (๔๕,๓๒๙ ล้าน ลบ.ม. คิดเป็นร้อยละ ๖๔) มากกว่าปี ๒๕๖๗ จำนวน ๑,๖๑๙ ล้าน ลบ.ม. ปริมาณน้ำไหลลงอ่างฯ จำนวน ๑๖.๙๕ ล้าน ลบ.ม. ปริมาณน้ำระบายจำนวน ๑๓๑.๔๓ ล้าน ลบ.ม. สามารถรับน้ำได้อีก ๒๓,๙๗๘ ล้าน ลบ.ม.

| อ่างเก็บน้ำ | ความจุที่ รณก. (ล้าน ลบ.ม.) | ปริมาณ น้ำในอ่าง | | ปริมาณ น้ำใช้การได้ | | ปริมาณ น้ำไหลลงอ่าง | | ปริมาณ น้ำระบาย | | ปริมาณน้ำ รับได้อีก (ล้าน ม. ^๓) (ความจุที่ รณก.- ปริมาณน้ำ ปัจจุบัน) |
|-------------|-----------------------------------|-----------------------------------|-------------------------|-----------------------------------|--------------------|-----------------------------------|-------------------------------------|-----------------------------------|-------------------------------------|--|
| | | ปริมาณ (ล้าน ม. ^๓) | % น้ำ เก็บ กัก | ปริมาณ (ล้าน ม. ^๓) | % น้ำใช้ การ | วันนี้ (ล้าน ม. ^๓) | เมื่อวาน (ล้าน ม. ^๓) | วันนี้ (ล้าน ม. ^๓) | เมื่อวาน (ล้าน ม. ^๓) | |
| ๑.ภูมิพล | ๑๓,๔๖๒ | ๘,๑๓๓ | ๖๐ | ๔,๓๓๓ | ๔๕ | ๐.๐๐ | ๐.๐๐ | ๒๑.๙๗ | ๒๒.๐๗ | ๕,๓๒๙ |
| ๒.สิริกิติ์ | ๙,๕๑๐ | ๖,๖๑๕ | ๗๐ | ๓,๗๖๕ | ๕๗ | ๑.๒๕ | ๐.๐๐ | ๒๑.๙๘ | ๒๒.๐๐ | ๒,๘๙๕ |
| ๓.จุฬารัตน์ | ๑๖๔ | ๖๓ | ๓๘ | ๒๕ | ๒๐ | ๐.๐๘ | ๐.๐๐ | ๐.๕๔ | ๐.๕๔ | ๑๐๑ |
| ๔.อุบลรัตน์ | ๒,๔๓๑ | ๑,๑๖๑ | ๔๘ | ๕๘๐ | ๓๑ | ๐.๐๐ | ๒.๐๕ | ๘.๐๐ | ๘.๐๘ | ๑,๒๗๐ |

| | | | | | | | | | | |
|--------------------|--------|--------|----|-------|----|------|------|-------|-------|-------|
| ๕.ลำปาง | ๑,๙๘๐ | ๑,๑๔๓ | ๕๘ | ๑,๐๔๓ | ๕๖ | ๑.๔๘ | ๑.๔๔ | ๖.๙๖ | ๖.๙๘ | ๘๓๗ |
| ๖.สุรินทร์ | ๑,๙๖๖ | ๑,๑๖๖ | ๕๙ | ๓๓๕ | ๓๐ | ๐.๐๐ | ๐.๐๐ | ๐.๕๔ | ๐.๕๒ | ๘๐๐ |
| ๗.ป่าสักชลสิทธิ์ | ๙๖๐ | ๔๑๕ | ๔๓ | ๔๑๒ | ๔๓ | ๐.๐๐ | ๐.๐๐ | ๒.๖๐ | ๒.๕๙ | ๕๔๕ |
| ๘.ศรีนครินทร์ | ๑๗,๗๔๕ | ๑๓,๖๒๗ | ๗๗ | ๓,๓๖๒ | ๔๕ | ๓.๐๔ | ๓.๒๘ | ๑๖.๙๘ | ๑๖.๙๗ | ๔,๑๑๘ |
| ๙.วชิราลงกรณ์ | ๘,๘๖๐ | ๖,๑๕๓ | ๖๙ | ๓,๑๔๑ | ๕๔ | ๐.๓๘ | ๐.๔๖ | ๑๘.๐๐ | ๑๘.๑๑ | ๒,๗๐๗ |
| ๑๐.ขุนด่านปราการชล | ๒๒๔ | ๘๙ | ๔๐ | ๘๕ | ๓๙ | ๐.๐๑ | ๐.๐๕ | ๑.๕๙ | ๑.๕๘ | ๑๓๕ |
| ๑๑.รัชชประภา | ๕,๖๓๙ | ๓,๘๒๖ | ๖๘ | ๒,๔๗๔ | ๕๘ | ๓.๕๐ | ๓.๕๔ | ๑๐.๐๖ | ๑๐.๐๙ | ๑,๘๑๓ |
| ๑๒.บางยาง | ๑,๔๕๔ | ๑,๒๕๐ | ๘๖ | ๙๗๔ | ๘๓ | ๔.๒๔ | ๔.๒๕ | ๔.๐๔ | ๔.๐๕ | ๒๐๔ |

๗.๒ อ่างเก็บน้ำขนาดกลาง ๔๓๕ แห่ง มีปริมาณน้ำ ๓,๑๓๔ ล้าน ลบ.ม. (๕๘%) ปริมาณน้ำใช้การ ๒,๗๓๔ ล้าน ลบ.ม. (๕๕%)

๗.๓ แหล่งน้ำในพื้นที่นอกเขตชลประทาน ๑๐๒,๐๙๙ แห่ง มีปริมาณน้ำรวม ๕,๕๙๐ ล้าน ลบ.ม. (๖๖%)

๗.๔ แหล่งน้ำขนาดเล็กนอกเขตชลประทาน ๒๗๓ แห่ง ตรวจวัดโดยกรมทรัพยากรน้ำ เริ่มต้นฤดูฝน มีปริมาณน้ำ ๒๐๗.๑ ล้าน ลบ.ม. (๕๔%) ปริมาณน้ำปัจจุบัน ๓๖๘.๘ ล้าน ลบ.ม. (๗๐%)

| ภูมิภาค | จำนวน (แห่ง) | ปริมาณรวม (ล้าน ลบ.ม.) | ปริมาณน้ำ (ล้าน ลบ.ม.) | | | | | | | |
|--------------------|--------------|------------------------|------------------------|--------------|--------------|--------------|--------------|--------------|----------------|--------|
| | | | เดือน | | | | | | ปัจจุบัน | |
| | | | ส.ค. ๒๕๖๗ | ก.ย. ๒๕๖๗ | ต.ค. ๒๕๖๗ | พ.ย. ๒๕๖๗ | ธ.ค. ๒๕๖๗ | ม.ค. ๒๕๖๘ | ๓ ก.พ. ๒๕๖๘ | ร้อยละ |
| เหนือ | ๑๗,๒๔๙ | ๙๙๒ | ๗๗๖ | ๘๗๕ | ๙๖๐ | ๙๖๔ | ๙๑๖ | ๘๕๓ | ๘๕๓ | ๘๕ |
| ตะวันออกเฉียงเหนือ | ๕๔,๕๔๗ | ๔,๓๘๒ | ๓,๐๔๓ | ๓,๙๘๖ | ๓,๙๒๙ | ๓,๗๖๓ | ๓,๓๖๗ | ๒,๙๖๓ | ๒,๙๖๓ | ๖๗ |
| กลาง | ๑๖,๓๖๗ | ๑,๕๗๔ | ๖๙๓ | ๙๘๙ | ๑,๒๗๓ | ๑,๒๔๔ | ๑,๐๕๘ | ๙๗๕ | ๙๗๕ | ๖๒ |
| ตะวันออก | ๗,๘๐๔ | ๙๙๒ | ๗๑๗ | ๙๐๓ | ๑,๑๐๗ | ๑,๑๑๗ | ๙๘๗ | ๘๔๔ | ๘๔๔ | ๘๕ |
| ตะวันตก | ๒,๕๐๖ | ๑๙๒ | ๕๔ | ๖๓ | ๙๒ | ๑๒๗ | ๑๒๑ | ๑๐๙ | ๑๐๙ | ๕๖ |
| ใต้ | ๓,๖๒๖ | ๓๓๘ | ๑๔๔ | ๑๕๙ | ๑๗๙ | ๒๕๒ | ๒๘๘ | ๒๘๐ | ๒๘๐ | ๘๒ |
| รวม | ๑๐๒,๐๙๙.๐๐ | ๘,๔๗๐ | ๕,๔๒๗ | ๖,๙๗๕ | ๗,๕๔๐ | ๗,๔๖๗ | ๖,๗๓๗ | ๖,๐๓๕ | ๖,๐๓๕ | ๗๑ |

๘. สถานการณ์น้ำในประเทศ ณ วันที่ ๑๔ - ๑๗ มีนาคม ๒๕๖๘ (กรมชลประทาน)

| สถานี | แม่น้ำ | อำเภอ | จังหวัด | ระดับตลิ่ง (ม.รทก.) | ระดับน้ำ (ม.รทก.) | | | | แนวโน้ม | เปรียบเทียบระดับตลิ่ง |
|-------|-------------------------|--------------|---------------|---------------------|-------------------|----------|----------|----------|-----------|-----------------------|
| | | | | | ศุกร์ | เสาร์ | อาทิตย์ | จันทร์ | | |
| | | | | | ๑๔ มี.ค. | ๑๕ มี.ค. | ๑๖ มี.ค. | ๑๗ มี.ค. | | |
| P.๑ | ปิง | เมือง | เชียงใหม่ | ๓.๗๐ | ๑.๕๑ | ๑.๔๘ | ๑.๕๑ | ๑.๔๕ | ลดลง | - ๒.๒๕ |
| W.๑C | วัง | เมือง | ลำปาง | ๕.๒๐ | -๐.๒๘ | ๐.๑๔ | ๐.๒๓ | ๐.๑๐ | ลดลง | - ๕.๑๐ |
| Y.๑๖ | ยม | บางระกำ | พิษณุโลก | ๗.๓๐ | ๓.๙๔ | ๓.๙๙ | ๔.๐๓ | ๔.๐๔ | เพิ่มขึ้น | - ๓.๒๖ |
| N.๗A | น่าน | เมือง | พิจิตร | ๙.๘๗ | ๒.๔๙ | ๒.๔๔ | ๒.๕๒ | ๒.๗๐ | เพิ่มขึ้น | - ๗.๑๗ |
| C.๒ | เจ้าพระยา | เมือง | นครสวรรค์ | ๒๕.๗๐ | ๑๗.๖๒ | ๑๗.๕๗ | ๑๗.๕๔ | ๑๗.๕๘ | เพิ่มขึ้น | - ๘.๑๒ |
| C.๑๓ | เจ้าพระยา | สรรพยา | ชัยนาท | ๑๖.๓๔ | ๑๕.๔๙ | ๕.๔๙ | ๕.๔๙ | ๕.๔๙ | ทรงตัว | - ๑๐.๘๕ |
| M.๖A | มูล | สตึก | บุรีรัมย์ | ๗.๙๕ | -๐.๔๔ | -๐.๒๓ | -๐.๒๙ | -๐.๓๖ | ลดลง | - ๘.๓๑ |
| M.๑๙๑ | ลำตะคอง | เมือง | นครราชสีมา | ๓.๕๐ | ๐.๗๖ | ๐.๙๕ | ๐.๘๕ | ๐.๙๓ | เพิ่มขึ้น | - ๒.๕๗ |
| M.๗ | มูล | เมือง | อุบลราชธานี | ๗.๐๐ | ๒.๖๒ | ๒.๖๑ | ๒.๕๓ | ๒.๔๗ | ลดลง | - ๔.๕๓ |
| M.๖๙ | ลำเซบก | โครงการพิเศษ | อุบลราชธานี | ๙.๗๐ | ๕.๖๑ | ๔.๙๒ | ๕.๓๔ | ๕.๐๑ | ลดลง | - ๔.๖๙ |
| X.๖๔ | คลองท่าแซะ | ท่าแซะ | ชุมพร | ๑๗.๑๓ | ๗.๖๙ | ๗.๘๒ | ๗.๘๒ | ๗.๘๑ | ลดลง | - ๙.๓๒ |
| X.๒๐๓ | ภาคใต้ฝั่งตะวันออกตอนบน | เมือง | นครศรีธรรมราช | ๑๐.๕๐ | ๘.๓๙ | ๘.๓๒ | ๘.๒๙ | ๘.๒๔ | ลดลง | - ๒.๒๖ |
| X.๒๗๔ | แม่น้ำโก-ลก | แว้ง | นราธิวาส | ๒๓.๕๐ | ๑๙.๐๔ | ๑๘.๗๖ | ๑๘.๖๒ | ๑๘.๕๓ | ลดลง | - ๔.๙๗ |
| X.๓๗A | แม่น้ำตาปี | พระแสง | สุราษฎร์ธานี | ๑๑.๗๐ | ๕.๑๐ | ๕.๑๐ | ๕.๐๕ | ๔.๙๙ | ลดลง | - ๖.๗๑ |

*** ยังไม่ได้รับรายงาน

๙. สถานการณ์น้ำในพื้นที่ลุ่มน้ำโขง ณ วันที่ ๑๗ มีนาคม ๒๕๖๘ (คณะกรรมการจัดการแม่น้ำโขง)

| สถานี | ระดับ อ้างอิง (ม.รทก.) | ระดับ ตลิ่ง (ม.) | ระดับน้ำ (ม.) | | | | | เปรียบเทียบ ระดับ ตลิ่ง (ม.) | ผลต่างของระดับน้ำ (ม.) | | แนวโน้ม |
|--------------------------|------------------------------|------------------------|---------------|-------------|-------------|-------------|-------------|------------------------------------|------------------------|-------------------|-----------|
| | | | ๑๓ มี.ค. | ๑๔ มี.ค. | ๑๕ มี.ค. | ๑๖ มี.ค. | ๑๗ มี.ค. | | ๓ วัน ย้อนหลัง | ๕ วัน ย้อนหลัง | |
| อ.เชียงแสน จ.เชียงราย | ๓๕๗.๑๑๐ | ๑๒.๘๐ | ๒.๙๙ | ๒.๙๘ | ๓.๐๐ | ๒.๙๗ | ๓.๑๐ | -๙.๗ | ๐.๑๐ | ๐.๑๑ | เพิ่มขึ้น |
| อ.เชียงคาน จ.เลย | ๑๙๔.๑๑๘ | ๑๖.๐๐ | ๕.๓๗ | ๕.๓๗ | ๕.๓๐ | ๕.๓๐ | ๕.๓๙ | -๑๐.๖๑ | ๐.๐๙ | ๐.๐๒ | เพิ่มขึ้น |
| อ.เมือง จ.หนองคาย | ๑๕๓.๖๔๘ | ๑๒.๒๐ | ๒.๐๓ | ๒.๐๓ | ๒.๐๕ | ๒.๐๐ | ๑.๙๖ | -๑๐.๒๔ | -๐.๐๙ | -๐.๐๗ | ลดลง |
| อ.เมือง จ.นครพนม | ๑๓๒.๖๘๐ | ๑๒.๐๐ | ๒.๑๔ | ๒.๐๙ | ๒.๐๒ | ๒.๐๓ | ๒.๐๙ | -๙.๙๑ | ๐.๐๗ | -๐.๐๕ | เพิ่มขึ้น |
| อ.เมือง จ.มุกดาหาร | ๑๒๔.๒๑๙ | ๑๒.๕๐ | ๒.๕๓ | ๒.๕๒ | ๒.๔๘ | ๒.๔๕ | ๒.๔๕ | -๑๐.๐๕ | -๐.๐๓ | -๐.๐๘ | ทรงตัว |
| อ.โขงเจียม จ.อุบลราชธานี | ๘๙.๐๓๐ | ๑๔.๕๐ | ๒.๗๒ | ๒.๗๗ | ๒.๘๐ | ๒.๗๙ | ๒.๗๕ | -๑๑.๗๕ | -๐.๐๕ | ๐.๐๓ | ลดลง |

***ไม่มีสถานการณ์

๑๐. สถานการณ์เตือนภัย Early Warning ณ วันที่ ๑๗ มีนาคม ๒๕๖๘ (กรมทรัพยากรน้ำ)

| การแจ้งเตือน | สถานี | การแจ้งเตือน | ช่วงเวลา |
|-----------------------------|-------|--------------|----------|
| เตือนสีแดง (อพยพ) | - | - | - |
| เตือนสีเหลือง (เตือนภัย) | - | - | - |
| เตือนสีเขียว (เฝ้าระวัง) | - | - | - |

*** ไม่มีสถานการณ์

๑๑. พื้นที่ติดตามและเฝ้าระวังสถานการณ์ธรณีพิบัติภัย ณ วันที่ ๑๗ มีนาคม ๒๕๖๘ (กรมทรัพยากรธรณี)

เนื่องจากในพื้นที่เสี่ยงภัยแผ่นดินถล่มมีปริมาณน้ำฝนไม่ถึงเกณฑ์การเฝ้าระวัง ประกอบกับไม่มีพื้นที่คาดการณ์ปริมาณน้ำฝนที่อาจก่อให้เกิดแผ่นดินถล่มล่วงหน้า จึงไม่มีพื้นที่ติดตามสถานการณ์ธรณีพิบัติภัยแผ่นดินถล่มและน้ำป่าไหลหลาก

๑๒. เหตุการณ์วิกฤตน้ำปัจจุบัน ณ วันที่ ๑๗ มีนาคม ๒๕๖๘ [๑๕.๐๐ น. (เมื่อวาน) - ๐๘.๐๐ น. (วันนี้)]

ไม่มีสถานการณ์

๑๓. สถานการณ์ภาวะน้ำท่วม และสถานการณ์ฝนแล้ง/ฝนทิ้งช่วง ณ วันที่ ๑๗ มีนาคม ๒๕๖๘ (ปก.)

ไม่มีสถานการณ์

๑๔. ลักษณะอากาศ ๗ วันข้างหน้า (ระหว่างวันที่ ๑๖ - ๒๒ มีนาคม ๒๕๖๘)

ในช่วงวันที่ ๑๖ - ๒๐ มี.ค. บริเวณความกดอากาศสูงหรือมวลอากาศเย็นกำลังค่อนข้างแรงจากประเทศจีนแผ่ลงมาปกคลุมประเทศไทยตอนบนและทะเลจีนใต้ ในขณะที่ประเทศไทยตอนบนมีอากาศร้อนถึงร้อนจัด ลักษณะเช่นนี้ทำให้บริเวณประเทศไทยตอนบนมีสภาพอากาศแปรปรวน มีพายุฤดูร้อนเกิดขึ้น โดยมีลักษณะพายุฝนฟ้าคะนอง ลมกระโชกแรง ลูกเห็บตก รวมถึงอาจมีฟ้าผ่าเกิดขึ้นได้บางพื้นที่ในช่วงวันที่ ๑๖ - ๑๗ มี.ค. หลังจากนั้นอุณหภูมิจะลดลง โดยภาคตะวันออกเฉียงเหนือ อุณหภูมิจะลดลง ๕ - ๘ องศาเซลเซียส ส่วนภาคอื่นๆ อุณหภูมิจะลดลง ๒ - ๔ องศาเซลเซียส สำหรับลมตะวันออกและลมตะวันออกเฉียงใต้ที่พัดปกคลุมอ่าวไทย ภาคใต้ และทะเลอันดามันจะมีกำลังแรงขึ้น ทำให้ภาคใต้มีฝนเพิ่มขึ้นและมีฝนตกหนักบางแห่ง ส่วนคลื่นลมบริเวณอ่าวไทยจะมีกำลังแรงขึ้น โดยอ่าวไทยตอนล่างจะมีคลื่นสูง ๒-๓ เมตร และบริเวณฝนฟ้าคะนองคลื่นสูงมากกว่า ๓ เมตร อ่าวไทยตอนบนและทะเลอันดามันมีคลื่นสูง ๑-๒ เมตร ห่างฝั่งและบริเวณที่มีฝนฟ้าคะนองคลื่นสูงมากกว่า ๒ เมตร

ส่วนในช่วงวันที่ ๒๑ - ๒๒ มี.ค. บริเวณความกดอากาศสูงหรือมวลอากาศเย็นกำลังค่อนข้างแรงที่ปกคลุมประเทศไทยตอนบนและทะเลจีนใต้เริ่มมีกำลังอ่อนลง ลักษณะเช่นนี้ทำให้บริเวณประเทศไทยตอนบนจะมีอุณหภูมิสูงขึ้น โดยมีอากาศร้อนในตอนกลางวัน สำหรับลมตะวันออกและลมตะวันออกเฉียงใต้ที่พัดปกคลุมอ่าวไทย ภาคใต้ และทะเลอันดามันจะมีกำลังอ่อนลง ทำให้ภาคใต้มีฝนลดลง แต่ยังคงมีฝนฟ้าคะนองบางแห่ง ส่วนคลื่นลมบริเวณอ่าวไทยและทะเลอันดามันจะมีกำลังอ่อนลง โดยอ่าวไทยตอนล่างมีคลื่นสูงประมาณ ๒ เมตร อ่าวไทยตอนบนมีคลื่นสูง ๑ - ๒ เมตร บริเวณที่มีฝนฟ้าคะนองคลื่นสูงมากกว่า ๒ เมตร ส่วนทะเลอันดามันมีคลื่นสูงประมาณ ๑ เมตร ห่างฝั่งและ บริเวณที่มีฝนฟ้าคะนองคลื่นสูงมากกว่า ๑ เมตร

๑๕. ความช่วยเหลือพื้นที่ประสบปัญหาภัยแล้งสะสมของกรมทรัพยากรน้ำ

ความช่วยเหลือในพื้นที่ประสบปัญหาภัยแล้ง ตั้งแต่วันที่ ๑ ตุลาคม ๒๕๖๗ - ๑๖ มีนาคม ๒๕๖๘

| หน่วยงาน | จังหวัด | ปริมาณการ สูบน้ำ (ลบ.ม.) | ปริมาณการ แจกจ่ายน้ำ สะอาด (ลิตร) | ประโยชน์ที่ได้รับ | | | |
|------------|---------------|--------------------------------|--|-------------------|---------|--------------------|---|
| | | | | อุปโภค-บริโภค | | พื้นที่เกษตร (ไร่) | |
| | | | | ครัวเรือน | ประชากร | ไร่ | ชนิดพืช |
| สท.๑ | ลำปาง | ๑๘,๐๐๐ | ๓๗๕,๖๔๕ | ๒๐,๕๒๘ | ๗๕,๑๒๙ | ๖๗๕ | ข้าว กระเทียม ถั่วลิสง ถั่วเหลือง |
| | เชียงใหม่ | - | ๓๔,๙๓๐ | ๑,๗๔๗ | ๖,๙๘๖ | - | - |
| | แม่ฮ่องสอน | - | ๑๙,๖๒๑ | ๙๘๑ | ๓,๙๒๔ | - | - |
| | เชียงราย | ๗๖๐,๑๐๐ | ๘๗,๕๘๙ | ๕,๗๓๔ | ๒๒,๕๑๘ | ๑,๐๐๐ | นาข้าว ข้าวโพด |
| | กำแพงเพชร | - | ๓๗,๔๓๐ | ๑,๘๗๒ | ๗,๔๘๖ | - | - |
| สท.๒ | บึงบอระเพ็ด | ๖,๗๓๙,๒๐๐ | - | ๘,๑๔๕ | ๓๐,๗๒๘ | ๘๓,๐๕๕ | นาข้าว พืชสวน อ้อย เลี้ยงปลา นาบัว |
| | นครสวรรค์ | ๓,๕๔๘,๓๕๐ | ๑๒,๐๐๐ | ๖,๗๑๙ | ๑๗,๓๐๙ | ๒๒,๖๐๐ | ข้าว,อ้อย,ข้าวโพด,มะม่วง |
| | อุทัยธานี | ๑,๓๗๐,๕๒๐ | - | ๙๗๐ | ๒,๗๖๔ | ๓,๐๐๐ | นาข้าว |
| | สระบุรี | - | ๖๖,๐๐๐ | ๗๒ | ๒๕๐ | - | - |
| สท.๓ | อุดรธานี | ๕,๓๕๖,๓๔๔ | - | ๙๖,๒๔๕ | ๔๗๘,๙๓๘ | ๒,๗๗๐ | นาข้าว |
| สท.๔ | มหาสารคาม | ๕๓๘,๘๐๐ | - | ๑,๐๗๐ | ๓,๖๗๘ | ๓๑๔ | มันสำปะหลัง อ้อย ข้าว |
| | ขอนแก่น | ๓๗๐,๘๐๐ | - | ๒,๐๒๑ | ๕,๙๒๘ | - | - |
| | ร้อยเอ็ด | ๔๕,๖๐๐ | - | ๑๐๔ | ๓๖๐ | ๕๐ | นาข้าว |
| สท.๕ | นครราชสีมา | ๑,๘๘๐,๙๕๐ | ๓๐,๐๐๐ | ๖,๔๐๒ | ๒๓,๓๐๗ | - | - |
| | สุรินทร์ | ๑๙๗,๑๐๐ | - | ๑๖๐ | ๖๐๐ | - | - |
| | ศรีสะเกษ | ๔๒,๐๐๐ | - | ๓๔๒ | ๑,๐๒๖ | - | - |
| | บุรีรัมย์ | ๔,๘๐๐ | - | ๒๘๐ | ๑,๒๐๐ | - | - |
| สท.๖ | สระแก้ว | ๙๕๐,๔๐๐ | - | ๑๘,๕๒๗ | ๙๒,๖๓๕ | ๔๐๐ | นาข้าว |
| | ปราจีนบุรี | ๓,๙๓๔,๓๐๐ | - | ๒,๗๓๕ | ๗,๕๓๘ | ๗,๓๘๕ | นาข้าว |
| | ระยอง | ๓๐๗,๒๐๐ | - | ๓๘,๘๕๔ | ๑๑๖,๕๖๒ | - | - |
| | จันทบุรี | ๓,๙๖๐,๗๒๐ | - | ๘,๙๒๕ | ๒๑,๔๔๑ | ๙,๙๗๕ | ทุเรียน,เงาะ,มังคุด,ลองกอง,ยางพารา |
| สท.๗ | ราชบุรี | ๖,๔๘๐ | - | ๑๖ | ๖๔ | ๒๒๖ | มะพร้าว |
| สท.๘ | นครศรีธรรมราช | ๓๕,๖๔๐ | - | ๑,๑๑๕ | ๓,๓๙๐ | ๘,๕๕๐ | พริก/พริกทอง/แดง/ส้ม/ข้าว/คะน้า/ปาล์ม |
| สท.๙ | อุดรดิตถ์ | - | ๖๔,๖๐๐ | ๑๐,๐๗๑ | ๒๑,๒๘๖ | - | - |
| | น่าน | - | ๑๗,๙๕๐ | ๓,๗๒๓ | ๗,๖๙๐ | - | - |
| | แพร่ | ๑,๗๒๒,๒๘๐ | - | ๒,๘๔๐ | ๘,๔๖๙ | ๗,๗๓๖ | ข้าวโพด,ยาสูบ,ข้าว,ถั่ว |
| | พิษณุโลก | ๑๓๔,๑๖๐ | ๖๐๐,๕๐๔ | ๒,๒๓๙ | ๕,๗๑๓ | - | - |
| สท.๑๐ | สุราษฎร์ธานี | ๘๑๑,๒๐๐ | - | ๕๖๐ | ๑,๗๑๘ | ๓,๑๓๐ | ทุเรียน, มังคุด, เงาะ, พืชผักสวนครัว, ปาล์ม |
| สท.๑๑ | อำนาจเจริญ | ๒๕๙,๒๐๐ | ๗๘๐,๐๐๐ | ๒,๒๖๒ | ๘,๖๓๖ | - | - |
| | อุบลราชธานี | ๖๖,๗๘๐ | - | ๑๔๘ | ๖๕๐ | - | - |
| | ยโสธร | ๖๓,๙๐๐ | - | ๘๓๐ | ๒,๓๐๐ | - | - |
| ๓๐ จังหวัด | | ๓๓,๑๑๔,๘๒๔ | ๒,๑๒๖,๒๖๙ | ๒๔๖,๒๓๗ | ๙๘๐,๒๒๓ | ๑๕๐,๘๖๖ | |

จึงเรียนมาเพื่อโปรดทราบ

นายธีระชุน บุญสิทธิ์
อธิบดีกรมทรัพยากรน้ำ
ประธานคณะทำงานศูนย์ปฏิบัติการ
ทรัพยากรธรรมชาติและสิ่งแวดล้อม (ด้านทรัพยากรน้ำ)