



รายงานการเฝ้าระวังติดตามสถานการณ์น้ำและความช่วยเหลือ
ศูนย์ปฏิบัติการทรัพยากรธรรมชาติและสิ่งแวดล้อม (ด้านทรัพยากรน้ำ)
กระทรวงทรัพยากรธรรมชาติและสิ่งแวดล้อม



กองวิเคราะห์และประเมินสถานการณ์น้ำ กรมทรัพยากรน้ำ

โทรศัพท์ ๐ ๒๒๗๑ ๖๐๐๐ ต่อ ๖๔๕๕ โทรสาร ๐ ๒๒๗๘ ๖๖๒๙ www.dwr.go.th IDLine: mekhalawoc Email: mekhala@dwr.mail.go.th

รายงานฉบับที่ ๑๔๔/๒๕๖๘

เวลา ๑๕.๐๐ น.

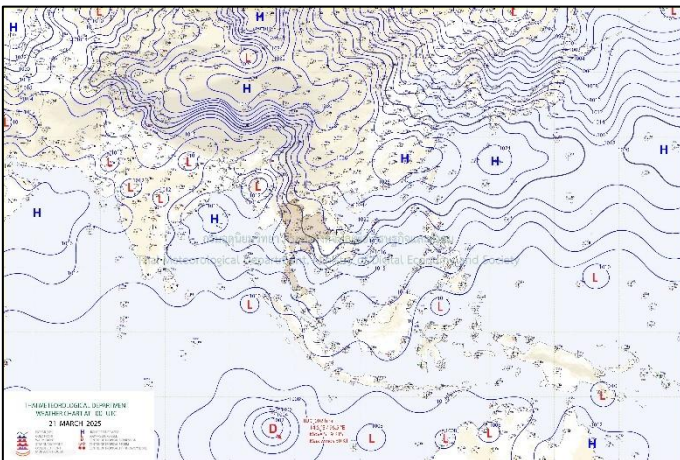
วันที่ ๒๑ มีนาคม ๒๕๖๘

เรียน รมว.ทส. เลขาธิการ รมว.ทส. ที่ปรึกษา รมว.ทส. ปกท.ทส. รอง ปกท.ทส. อทน. อทบ. และหน่วยงานที่เกี่ยวข้อง

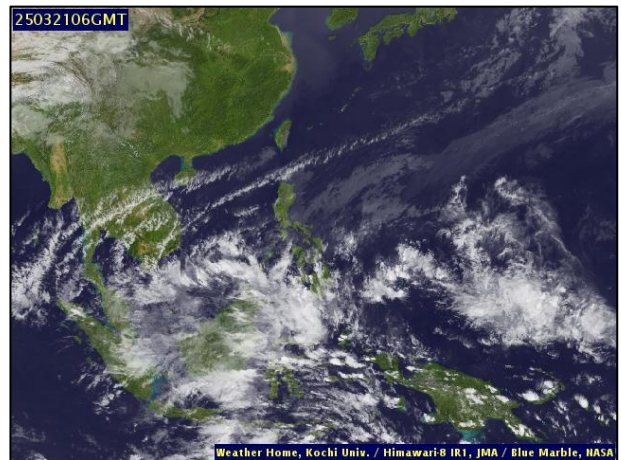
๑. **สภาวะอากาศ เวลา ๑๑.๐๐ น.** (กรมอุตุนิยมวิทยา)

พยากรณ์อากาศ ๒๔ ชั่วโมงข้างหน้า บริเวณความกดอากาศสูงหรือมวลอากาศเย็นกำลังค่อนข้างแรงที่ปกคลุมประเทศไทยตอนบนเริ่มมีกำลังอ่อนลง ลักษณะเช่นนี้ทำให้บริเวณประเทศไทยตอนบนจะมีอุณหภูมิสูงขึ้น แต่ยังคงทำให้ภาคเหนือ ภาคตะวันออกเฉียงเหนือ และภาคกลางมีอากาศเย็นในตอนเช้า ขอให้ประชาชนบริเวณประเทศไทยตอนบนดูแลสุขภาพจากสภาพอากาศที่เปลี่ยนแปลง

สำหรับลมตะวันออกที่พัดปกคลุมอ่าวไทย ภาคใต้ และทะเลอันดามันมีกำลังค่อนข้างแรง ทำให้ภาคใต้มีฝนตกหนักบางแห่ง โดยคลื่นลมบริเวณอ่าวไทยตอนล่างสูง ๒-๓ เมตร บริเวณที่มีฝนฟ้าคะนองคลื่นสูงมากกว่า ๓ เมตร ส่วนอ่าวไทยตอนบน และทะเลอันดามันตอนล่างมีคลื่นสูง ๑-๒ เมตร ท้องฝั่งและบริเวณที่มีฝนฟ้าคะนองคลื่นสูงมากกว่า ๒ เมตร ขอให้ประชาชนบริเวณภาคใต้ระวังอันตรายจากฝนตกหนัก สำหรับชาวเรือควรหลีกเลี่ยงการเดินทางเรือในบริเวณที่มีฝนฟ้าคะนอง ส่วนเรือเล็กบริเวณอ่าวไทยตอนล่าง และท้องฝั่งทะเลอันดามันตอนล่างไม่ควรออกจากฝั่งต่อไปอีก ๑ วัน

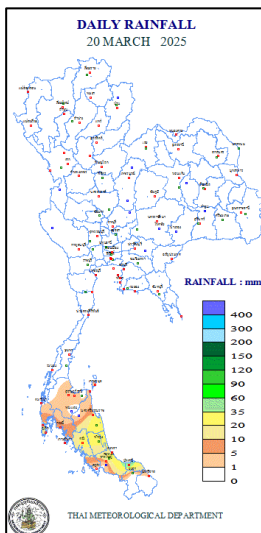


แผนที่อากาศ วันที่ ๒๑ มี.ค. ๒๕๖๘ เวลา ๐๗.๐๐ น.



ภาพถ่ายดาวเทียม วันที่ ๒๑ มี.ค. ๒๕๖๘ เวลา ๑๓.๐๐ น.

๒. **ปริมาณฝนสะสม ณ เวลา ๐๗.๐๐ น.(เมื่อวาน) - ๐๗.๐๐ น.(วันนี้)** (กรมอุตุนิยมวิทยา)



| จุดตรวจวัด | ปริมาณฝน (มม.) |
|------------------------|----------------|
| จ.ปัตตานี | ๕๑.๗ |
| จ.นครศรีธรรมราช (สภข.) | ๓๑.๖ |
| จ.สงขลา (คอหงษ์ สภข.) | ๒๔.๘ |
| จ.ตรัง | ๒๔.๐ |
| จ.พัทลุง (สภข.) | ๒๒.๑ |
| จ.ภูเก็ต | ๑๒.๒ |

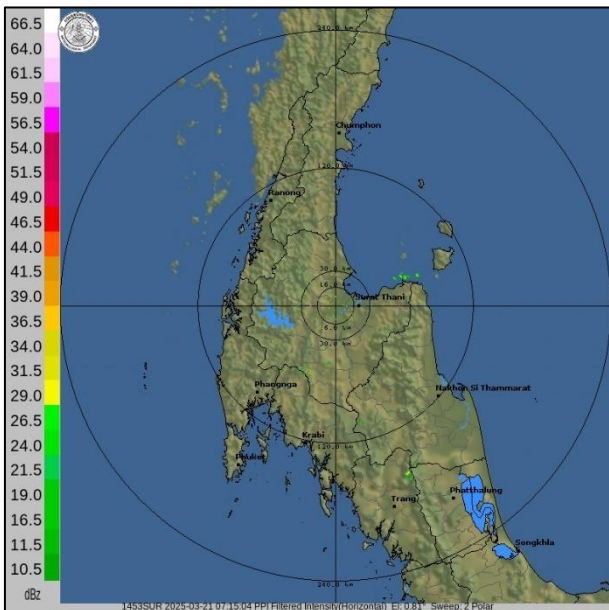
๓. ปริมาณฝนสะสมของพื้นที่ลาดเชิงเขา ๑๒ ชม. ที่ผ่านมา (กรมทรัพยากรน้ำ)

| รหัสสถานี | จุดตรวจวัด | ปริมาณฝน (มม./๑๒ ชม.) |
|-----------|--|-----------------------|
| STN๑๔๗๙ | บ้านซำใต้ ต.พญาเย็น อ.ปากช่อง จ.นครราชสีมา | ๖๓.๐ |
| STN๐๔๘๒ | บ้านยุบหวาย ต.แสงอรุณ อ.ทับสะแก จ.ประจวบคีรีขันธ์ | ๒๔.๕ |
| STN๐๒๑๑ | บ้านไร่ ต.ทุ่งหวัง อ.เมืองสงขลา จ.สงขลา | ๒๒.๕ |
| STN๒๐๕๖ | บ้านลำสินธุ์เหนือ ต.ลำสินธุ์ อ.ศรีนครินทร์ จ.พัทลุง | ๑๘.๐ |
| STN๒๐๙๓ | บ้านต้นเลียบ ต.โมคคลาน อ.ท่าศาลา จ.นครศรีธรรมราช | ๑๘.๐ |
| STN๑๖๙๐ | บ้านไสยาง ต.เขาเจ็ยก อ.เมืองพัทลุง จ.พัทลุง | ๑๖.๐ |
| STN๑๗๑๖ | บ้านวังทอน ต.วังอ่าง อ.ชะอวด จ.นครศรีธรรมราช | ๑๕.๕ |
| STN๐๒๙๐ | บ้านร้อนนา ต.ร้อนพิบูลย์ อ.ร้อนพิบูลย์ จ.นครศรีธรรมราช | ๑๔.๐ |
| STN๐๐๘๐ | บ้านทุ่งยุง ต.เขาปู่ อ.ศรีบรรพต จ.พัทลุง | ๑๒.๕ |
| STN๐๗๔๑ | บ้านเขาเหล็ก ต.ทุ่งปรัง อ.ลิซล จ.นครศรีธรรมราช | ๑๒.๕ |

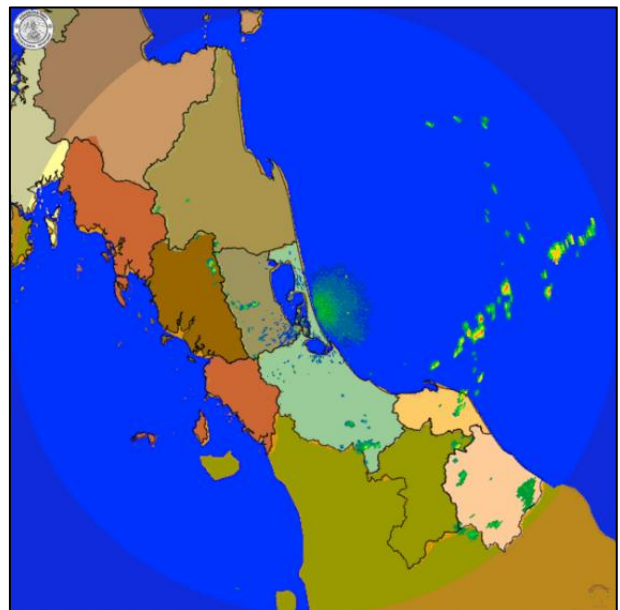
๔. ค่าความชื้นในดิน (กรมทรัพยากรน้ำ/คณะกรรมการน้ำโขง)

| ภูมิภาค | ความชื้นในดิน [-] ๑๗ ธ.ค. ๖๗ | ความชื้นในดิน [-] ๑๗ ม.ค. ๖๘ | แนวโน้ม |
|--------------------|------------------------------|------------------------------|---------|
| เหนือ | ๐ - ๒๐ | ๐ - ๒๐ | ลดลง |
| กลาง | ๐ - ๒๐ | ๐ - ๒๐ | ลดลง |
| ตะวันออกเฉียงเหนือ | ๐ - ๒๐ | ๐ - ๒๐ | ลดลง |
| ตะวันออก | ๒๐ - ๔๐ | ๒๐ - ๔๐ | ทรงตัว |
| ตะวันตก | ๐ - ๒๐ | ๐ - ๒๐ | ลดลง |
| ใต้ | ๘๐ - ๑๐๐ | ๔๐ - ๖๐ | ลดลง |

๕. เรดาร์ตรวจอากาศ ณ วันที่ ๒๑ มีนาคม ๒๕๖๘ (กรมอุตุนิยมวิทยา)



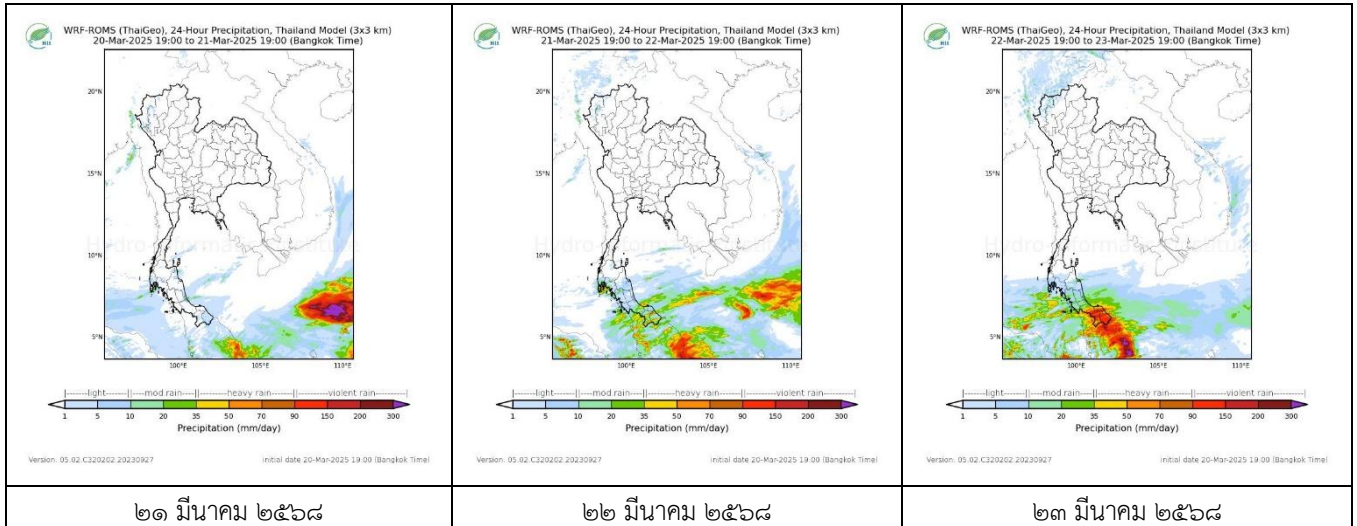
สถานีสุราษฎร์ธานี เวลา ๑๔.๑๕ น.



สถานีสทิงพระ จ.สงขลา เวลา ๑๔.๑๕ น.

จากเรดาร์ตรวจอากาศพบกลุ่มเมฆฝนบริเวณภาคใต้ของประเทศไทย

๖. แผนภาพคาดการณ์ฝนล่วงหน้า ๓ วัน (สถาบันสารสนเทศทรัพยากรน้ำ (องค์การมหาชน))



๗. สถานการณ์น้ำในแหล่งเก็บกักน้ำ ณ วันที่ ๒๑ มีนาคม ๒๕๖๘ (กรมชลประทาน กรมทรัพยากรน้ำ และสททช.)

๗.๑ ปริมาณน้ำในอ่างฯ ๔๖,๒๙๖ ล้าน ลบ.ม. คิดเป็นร้อยละ ๖๕ (ปริมาณน้ำใช้การได้ ๒๒,๗๕๗ ล้าน ลบ.ม. คิดเป็นร้อยละ ๔๘) ปริมาณน้ำในอ่างฯ เทียบกับปี ๒๕๖๗ (๔๔,๖๗๕ ล้าน ลบ.ม. คิดเป็นร้อยละ ๖๓) มากกว่าปี ๒๕๖๗ จำนวน ๑,๖๒๑ ล้าน ลบ.ม. ปริมาณน้ำไหลลงอ่างฯ จำนวน ๑๒.๖๘ ล้าน ลบ.ม. ปริมาณน้ำระบายจำนวน ๑๒๕.๒๘ ล้าน ลบ.ม. สามารถรับน้ำได้อีก ๒๔,๖๓๐ ล้าน ลบ.ม.

| อ่างเก็บน้ำ | ความจุที่ รณก. (ล้าน ลบ.ม.) | ปริมาณ น้ำในอ่าง | | ปริมาณ น้ำใช้การได้ | | ปริมาณ น้ำไหลลงอ่าง | | ปริมาณ น้ำระบาย | | ปริมาณน้ำ รับได้อีก (ล้าน ม. ^๓) (ความจุที่ ลบ- ปริมาณน้ำ ปัจจุบัน) |
|--------------------|-----------------------------------|-----------------------------------|-------------------------|-----------------------------------|------------------------|-----------------------------------|-------------------------------------|-----------------------------------|-------------------------------------|--|
| | | ปริมาณ (ล้าน ม. ^๓) | % น้ำ เก็บ กัก | ปริมาณ (ล้าน ม. ^๓) | % น้ำ ใช้ การ | วันนี้ (ล้าน ม. ^๓) | เมื่อวาน (ล้าน ม. ^๓) | วันนี้ (ล้าน ม. ^๓) | เมื่อวาน (ล้าน ม. ^๓) | |
| ๑.ภูมิพล | ๑๓,๔๖๒ | ๘,๐๔๐ | ๖๐ | ๔,๒๔๐ | ๔๔ | ๐.๐๐ | ๐.๐๐ | ๑๕.๐๐ | ๑๕.๐๐ | ๕,๔๒๒ |
| ๒.สิริกิติ์ | ๙,๕๑๐ | ๖,๕๐๔ | ๖๘ | ๓,๖๕๔ | ๕๕ | ๑.๔๐ | ๐.๐๐ | ๒๑.๙๗ | ๒๒.๐๑ | ๓,๐๐๖ |
| ๓.จุฬารัตน์ | ๑๖๔ | ๕๗ | ๓๕ | ๒๐ | ๑๕ | ๐.๑๐ | ๐.๐๐ | ๐.๕๔ | ๐.๙๘ | ๑๐๗ |
| ๔.อุบลรัตน์ | ๒,๔๓๑ | ๑,๑๑๐ | ๔๖ | ๕๒๙ | ๒๙ | ๐.๐๐ | ๐.๐๐ | ๘.๐๐ | ๘.๐๓ | ๑,๓๒๑ |
| ๕.ลำปาว | ๑,๙๘๐ | ๑,๑๑๑ | ๕๖ | ๑,๐๑๑ | ๕๑ | ๑.๕๖ | ๑.๔๕ | ๖.๙๔ | ๖.๙๖ | ๘๖๙ |
| ๖.สิรินธร | ๑,๙๖๖ | ๑,๑๔๕ | ๕๘ | ๓๑๔ | ๒๘ | ๐.๐๐ | ๐.๐๐ | ๐.๕๕ | ๐.๕๕ | ๘๒๑ |
| ๗.ป่าสักชลสิทธิ์ | ๙๖๐ | ๓๙๗ | ๔๑ | ๓๙๔ | ๔๑ | ๐.๐๐ | ๐.๐๐ | ๓.๐๒ | ๓.๐๓ | ๕๖๓ |
| ๘.ศรีนครินทร์ | ๑๗,๗๔๕ | ๑๓,๕๓๙ | ๗๖ | ๓,๒๗๔ | ๔๔ | ๒.๕๗ | ๑.๕๑ | ๑๖.๘๖ | ๑๖.๙๖ | ๔,๒๐๖ |
| ๙.วชิราลงกรณ | ๘,๘๖๐ | ๖,๐๕๙ | ๖๘ | ๓,๐๔๗ | ๕๒ | ๐.๗๓ | ๓.๖๘ | ๑๘.๒๐ | ๑๘.๐๕ | ๒,๘๐๑ |
| ๑๐.ขุนด่านปราการชล | ๒๒๔ | ๘๖ | ๓๘ | ๘๑ | ๓๗ | ๐.๐๐ | ๐.๐๐ | ๐.๖๙ | ๐.๓๑ | ๑๓๘ |
| ๑๑.รัชชประภา | ๕,๖๓๙ | ๓,๗๙๓ | ๖๗ | ๒,๔๔๒ | ๕๗ | ๑.๘๑ | ๒.๕๑ | ๘.๓๓ | ๖.๒๐ | ๑,๘๔๖ |
| ๑๒.บางบาล | ๑,๔๕๔ | ๑,๒๔๖ | ๘๖ | ๙๗๐ | ๘๒ | ๒.๗๒ | ๔.๒๓ | ๔.๐๔ | ๔.๐๓ | ๒๐๘ |

๗.๒ อ่างเก็บน้ำขนาดกลาง ๔๓๕ แห่ง มีปริมาณน้ำ ๒,๙๗๑ ล้าน ลบ.ม. (๕๕%) ปริมาณน้ำใช้การ ๒,๕๗๑ ล้าน ลบ.ม. (๕๑%)

๗.๓ แหล่งน้ำในพื้นที่นอกเขตชลประทาน ๑๐๒,๐๙๙ แห่ง มีปริมาณน้ำรวม ๔,๘๖๒ ล้าน ลบ.ม. (๕๗%)

๗.๔ แหล่งน้ำขนาดเล็กนอกเขตชลประทาน ๒๗๓ แห่ง ตรวจวัดโดยกรมทรัพยากรน้ำ เริ่มต้นฤดูแล้ง มีปริมาณน้ำ ๓๕๗.๖ ล้าน ลบ.ม. (๖๘%) ปริมาณน้ำปัจจุบัน ๓๔๐.๔ ล้าน ลบ.ม. (๖๕%)

| ภูมิภาค | จำนวน (แห่ง) | ปริมาณรวม (ล้าน ลบ.ม.) | ปริมาณน้ำ (ล้าน ลบ.ม.) | | | | | | | |
|------------------------|--------------|------------------------|------------------------|--------------|--------------|--------------|--------------|--------------|----------------|--------|
| | | | เดือน | | | | | | ปัจจุบัน | |
| | | | ส.ค. ๒๕๖๗ | ก.ย. ๒๕๖๗ | ต.ค. ๒๕๖๗ | พ.ย. ๒๕๖๗ | ธ.ค. ๒๕๖๗ | ม.ค. ๒๕๖๘ | ๓ ก.พ. ๒๕๖๘ | ร้อยละ |
| เหนือ | ๑๗,๒๔๙ | ๙๙๒ | ๗๗๖ | ๘๗๕ | ๙๖๐ | ๙๖๔ | ๙๑๖ | ๘๕๓ | ๘๕๓ | ๘๕ |
| ตะวันออก เฉียงเหนือ | ๕๔,๕๕๗ | ๔,๓๘๒ | ๓,๐๔๓ | ๓,๙๘๖ | ๓,๙๒๙ | ๓,๗๖๓ | ๓,๓๖๗ | ๒,๙๖๓ | ๒,๙๖๓ | ๖๗ |
| กลาง | ๑๖,๓๖๗ | ๑,๕๗๔ | ๖๙๓ | ๙๘๙ | ๑,๒๗๓ | ๑,๒๔๔ | ๑,๐๕๘ | ๙๗๕ | ๙๗๕ | ๖๒ |
| ตะวันออก | ๗,๘๐๔ | ๙๙๒ | ๗๑๗ | ๙๐๓ | ๑,๑๐๗ | ๑,๑๑๗ | ๙๘๗ | ๘๔๔ | ๘๔๔ | ๘๕ |
| ตะวันตก | ๒,๕๐๖ | ๑๙๒ | ๕๔ | ๖๓ | ๙๒ | ๑๒๗ | ๑๒๑ | ๑๐๙ | ๑๐๙ | ๕๖ |
| ใต้ | ๓,๖๒๖ | ๓๓๘ | ๑๔๔ | ๑๕๙ | ๑๗๙ | ๒๕๒ | ๒๘๘ | ๒๘๐ | ๒๘๐ | ๘๒ |
| รวม | ๑๐๒,๐๙๙.๐๐ | ๘,๔๗๐ | ๕,๔๒๗ | ๖,๙๗๕ | ๗,๕๔๐ | ๗,๔๖๗ | ๖,๗๓๗ | ๖,๐๓๕ | ๖,๐๓๕ | ๗๑ |

๘. สถานการณ์น้ำในประเทศ ณ วันที่ ๑๘ - ๒๑ มีนาคม ๒๕๖๘ (กรมชลประทาน)

| สถานี | แม่น้ำ | อำเภอ | จังหวัด | ระดับตลิ่ง (ม.รทก.) | ระดับน้ำ (ม.รทก.) | | | | แนวโน้ม | เปรียบเทียบระดับตลิ่ง |
|-------|-------------------------|-------------|---------------|---------------------|-------------------|----------|----------|----------|-----------|-----------------------|
| | | | | | อังคาร | พุธ | พฤหัสบดี | ศุกร์ | | |
| | | | | | ๑๘ มี.ค. | ๑๙ มี.ค. | ๒๐ มี.ค. | ๒๑ มี.ค. | | |
| P.๑ | ปิง | เมือง | เชียงใหม่ | ๓.๗๐ | ๑.๔๘ | ๑.๕๒ | ๑.๕๔ | ๑.๔๔ | ลดลง | -๒.๒๖ |
| W.๑C | วัง | เมือง | ลำปาง | ๕.๒๐ | ๐.๑๒ | ๐.๐๕ | -๐.๖๓ | ๐.๔๔ | เพิ่มขึ้น | -๔.๗๖ |
| Y.๑๖ | ยม | บางระกำ | พิษณุโลก | ๗.๓๐ | ๔.๐๐ | ๓.๙๐ | ๓.๗๖ | ๓.๗๓ | ลดลง | -๓.๕๗ |
| N.๗A | น่าน | เมือง | พิจิตร | ๙.๘๗ | ๒.๖๘ | ๒.๐๐ | ๒.๖๙ | ๒.๗๐ | เพิ่มขึ้น | -๗.๑๗ |
| C.๒ | เจ้าพระยา | เมือง | นครสวรรค์ | ๒๕.๗๐ | ๑๗.๕๔ | ๑๗.๔๗ | ๑๗.๔๑ | ๑๗.๓๓ | ลดลง | -๘.๓๗ |
| C.๑๓ | เจ้าพระยา | สรรพยา | ชัยนาท | ๑๖.๓๔ | ๕.๔๙ | ๕.๔๙ | ๕.๔๙ | ๕.๔๙ | ทรงตัว | -๑๐.๘๕ |
| M.๖A | มูล | สตึก | บุรีรัมย์ | ๗.๙๕ | -๐.๓๙ | -๐.๔๑ | -๐.๔๒ | -๐.๔๓ | ลดลง | -๘.๓๘ |
| M.๑๙๑ | ลำตะคอง | เมือง | นครราชสีมา | ๓.๕๐ | ๑.๐๐ | ๐.๙๒ | ๐.๘๗ | ๑.๐๔ | เพิ่มขึ้น | -๒.๔๖ |
| M.๗ | มูล | เมือง | อุบลราชธานี | ๗.๐๐ | ๒.๓๖ | ๒.๒๙ | ๒.๑๘ | ๒.๐๗ | ลดลง | -๔.๙๓ |
| M.๖๙ | ลำเซบก | ตระการพืชผล | อุบลราชธานี | ๙.๗๐ | ๔.๗๘ | ๕.๒๔ | ๕.๑๔ | ๔.๙๖ | ลดลง | -๔.๗๔ |
| X.๖๔ | คลองท่ามะ | ท่ามะ | ชุมพร | ๑๗.๑๓ | ๗.๘๒ | ๗.๘๒ | ๗.๖๙ | ๗.๖๗ | ลดลง | -๙.๔๖ |
| X.๒๐๓ | ภาคใต้ฝั่งตะวันออกตอนบน | เมือง | นครศรีธรรมราช | ๑๐.๕๐ | ๘.๒๒ | ๘.๔๔ | ๙.๓๐ | ๘.๕๑ | ลดลง | -๑.๙๙ |
| X.๒๗๔ | แม่น้ำโก-ลก | แว้ง | นราธิวาส | ๒๓.๕๐ | ๑๘.๔๖ | ๑๘.๔๒ | ๑๘.๓๘ | ๑๘.๓๗ | ลดลง | -๕.๑๓ |
| X.๓๗A | แม่น้ำตาปี | พระแสง | สุราษฎร์ธานี | ๑๑.๗๐ | ๔.๙๘ | ๔.๙๙ | ๕.๐๐ | ๕.๓๗ | เพิ่มขึ้น | -๖.๓๓ |

*** ยังไม่ได้รับรายงาน

๙. สถานการณ์น้ำในพื้นที่ลุ่มน้ำโขง ณ วันที่ ๒๑ มีนาคม ๒๕๖๘ (คณะกรรมการจัดการแม่น้ำโขง)

| สถานี | ระดับอ้างอิง (ม.รทก.) | ระดับตลิ่ง (ม.) | ระดับน้ำ (ม.) | | | | | เปรียบเทียบระดับตลิ่ง (ม.) | ผลต่างของระดับน้ำ (ม.) | | แนวโน้ม |
|--------------------------|-----------------------|-----------------|-----------------------|----------|----------|----------|----------|----------------------------|------------------------|---------------|-----------|
| | | | ๑๗ มี.ค. | ๑๘ มี.ค. | ๑๙ มี.ค. | ๒๐ มี.ค. | ๒๑ มี.ค. | | ๓ วันย้อนหลัง | ๕ วันย้อนหลัง | |
| | | | อ.เชียงแสน จ.เชียงราย | ๓๕๗.๑๑๐ | ๑๒.๘๐ | ๓.๑๐ | ๓.๒๐ | | ๓.๒๙ | ๓.๑๖ | |
| อ.เชียงคาน จ.เลย | ๑๙๔.๑๑๘ | ๑๖.๐๐ | ๕.๓๙ | ๕.๕๘ | ๕.๖๐ | ๕.๔๗ | ๕.๕๖ | -๑๐.๔๔ | -๐.๐๔ | ๐.๑๗ | เพิ่มขึ้น |
| อ.เมือง จ.หนองคาย | ๑๕๓.๖๘๘ | ๑๒.๒๐ | ๑.๙๖ | ๑.๙๒ | ๒.๑๓ | ๒.๒๔ | ๒.๑๕ | -๑๐.๐๕ | ๐.๐๒ | ๐.๑๙ | ลดลง |
| อ.เมือง จ.นครพนม | ๑๓๒.๖๘๐ | ๑๒.๐๐ | ๒.๐๙ | ๒.๐๗ | ๒.๐๔ | ๒.๐๕ | ๒.๐๙ | -๙.๙๑ | ๐.๐๕ | ๐.๐๐ | เพิ่มขึ้น |
| อ.เมือง จ.มุกดาหาร | ๑๒๔.๒๑๙ | ๑๒.๕๐ | ๒.๔๕ | ๒.๔๖ | ๒.๔๕ | ๒.๔๕ | ๒.๔๕ | -๑๐.๐๕ | ๐.๐๐ | ๐.๐๐ | ทรงตัว |
| อ.โขงเจียม จ.อุบลราชธานี | ๘๙.๐๓๐ | ๑๔.๕๐ | ๒.๗๕ | ๒.๗๕ | ๒.๗๕ | ๒.๗๔ | ๒.๗๓ | -๑๑.๗๗ | -๐.๐๒ | -๐.๐๒ | ลดลง |

***ไม่มีสถานการณ์

๑๐. สถานการณ์เตือนภัย Early Warning ณ วันที่ ๒๑ มีนาคม ๒๕๖๘ (กรมทรัพยากรน้ำ)

| การแจ้งเตือน | สถานี | การแจ้งเตือน | ช่วงเวลา |
|-----------------------------|-------|--------------|----------|
| เตือนสีแดง (อพยพ) | - | - | - |
| เตือนสีเหลือง (เตือนภัย) | - | - | - |
| เตือนสีเขียว (เฝ้าระวัง) | - | - | - |

*** ไม่มีสถานการณ์

๑๑. พื้นที่ติดตามและเฝ้าระวังสถานการณ์ธรณีพิบัติภัย ณ วันที่ ๒๑ มีนาคม ๒๕๖๘ (กรมทรัพยากรธรณี)

เนื่องจากในพื้นที่เสี่ยงภัยแผ่นดินถล่มมีปริมาณน้ำฝนไม่ถึงเกณฑ์การเฝ้าระวัง ประกอบกับไม่มีพื้นที่คาดการณ์ปริมาณน้ำฝนที่อาจก่อให้เกิดแผ่นดินถล่มล่วงหน้า จึงไม่มีพื้นที่ติดตามสถานการณ์ธรณีพิบัติภัยแผ่นดินถล่มและน้ำป่าไหลหลาก

๑๒. เหตุการณ์วิกฤตน้ำปัจจุบัน ณ วันที่ ๒๑ มีนาคม ๒๕๖๘ [๐๘.๐๐ น. - ๑๕.๐๐ น. (วันนี้)]

ไม่มีสถานการณ์

๑๓. สถานการณ์ภาวะน้ำท่วม และสถานการณ์ฝนแล้ง/ฝนทิ้งช่วง ณ วันที่ ๒๑ มีนาคม ๒๕๖๘ (ปก.)

ไม่มีสถานการณ์

๑๔. ลักษณะอากาศ ๗ วันข้างหน้า (ระหว่างวันที่ ๒๑ - ๒๗ มีนาคม ๒๕๖๘)

ในช่วงวันที่ ๒๑ - ๒๓ มี.ค. บริเวณความกดอากาศสูงหรือมวลอากาศเย็นกำลังค่อนข้างแรงที่ปกคลุมประเทศไทยตอนบนและทะเลจีนใต้เริ่มมีกำลังอ่อนลง ลักษณะเช่นนี้ทำให้บริเวณประเทศไทยตอนบนมีอุณหภูมิสูงขึ้น ๒ - ๔ องศาเซลเซียส แต่ยังคงมีอากาศเย็นในตอนเช้า โดยมีฝนฟ้าคะนองกับมีลมกระโชกแรงบางแห่งบริเวณภาคเหนือตอนบน สำหรับลมตะวันออกและลมตะวันออกเฉียงใต้ที่พัดปกคลุมอ่าวไทย ภาคใต้ และทะเลอันดามันมีกำลังค่อนข้างแรง ทำให้ภาคใต้ตอนล่างมีฝนตกหนักบางแห่ง ส่วนคลื่นลมบริเวณอ่าวไทยตอนล่างมีกำลังค่อนข้างแรง โดยมีคลื่นสูง ๒ - ๓ เมตร บริเวณที่มีฝนฟ้าคะนองคลื่นสูงมากกว่า ๓ เมตร ส่วนอ่าวไทยตอนบนและทะเลอันดามันตอนล่างมีคลื่นสูง ๑ - ๒ เมตร ห่างฝั่งและบริเวณที่มีฝนฟ้าคะนองคลื่นสูงมากกว่า ๒ เมตร

ส่วนในช่วงวันที่ ๒๔ - ๒๗ มี.ค. หย่อมความกดอากาศต่ำเนื่องจากความร้อนปกคลุมประเทศไทยตอนบน ลักษณะเช่นนี้ทำให้ประเทศไทยตอนบนมีอากาศร้อนกับมีฟ้าหลัวในตอนกลางวัน และมีอากาศร้อนจัดบางแห่งในภาคเหนือ และภาคกลาง ในขณะที่มีลมตะวันตกเฉียงใต้และลมตะวันออกเฉียงใต้พัดปกคลุมประเทศไทยตอนบน ทำให้บริเวณดังกล่าวมีฝนฟ้าคะนองกับมีลมกระโชกแรงบางแห่ง ส่วนลมตะวันออกที่พัดปกคลุมอ่าวไทย ภาคใต้ และทะเลอันดามันมีกำลังอ่อนลง ทำให้ภาคใต้ตอนล่างมีฝนลดลง แต่ยังคงมีฝนฟ้าคะนองบางแห่ง ส่วนคลื่นลมบริเวณอ่าวไทยและทะเลอันดามันมีกำลังอ่อนลง โดยมีคลื่นสูงประมาณ ๑ เมตร บริเวณที่มีฝนฟ้าคะนองคลื่นสูงมากกว่า ๑ เมตร

๑๕. ความช่วยเหลือในพื้นที่ประสบปัญหาภัยแล้งสะสมของกรมทรัพยากรน้ำ

ความช่วยเหลือในพื้นที่ประสบปัญหาภัยแล้ง ตั้งแต่วันที่ ๑ ตุลาคม ๒๕๖๗ - ๒๑ มีนาคม ๒๕๖๘

| หน่วยงาน | จังหวัด | ปริมาณการ สูบน้ำ (ลบ.ม.) | ปริมาณการ แจกจ่ายน้ำ สะอาด (ลิตร) | ประโยชน์ที่ได้รับ | | | |
|----------|-------------|--------------------------------|--|-------------------|---------|--------------------|---------------------------------------|
| | | | | อุปโภค-บริโภค | | พื้นที่เกษตร (ไร่) | |
| | | | | ครัวเรือน | ประชากร | ไร่ | ชนิดพืช |
| สทท.๑ | ลำปาง | ๑๒๑,๘๐๐ | ๓๙๖,๙๖๕ | ๒๑,๕๙๔ | ๗๙,๓๙๓ | ๑,๖๗๕ | ข้าว กระเทียม ถั่วลิสง ถั่ว เหลือง |
| | เชียงใหม่ | - | ๓๖,๕๔๕ | ๑,๘๒๗ | ๗,๓๐๙ | - | - |
| | แม่ฮ่องสอน | - | ๒๐,๘๑๑ | ๑,๐๔๑ | ๔,๑๖๒ | - | - |
| | เชียงราย | ๘๐๔,๑๐๐ | ๙๑,๗๗๔ | ๕,๙๔๔ | ๒๓,๓๕๕ | ๑,๐๐๐ | นาข้าว ข้าวโพด |
| | กำแพงเพชร | - | ๓๙,๕๑๐ | ๑,๙๗๖ | ๗,๙๐๒ | - | - |
| สทท.๒ | บึงบอระเพ็ด | ๙,๘๔๙,๖๐๐ | - | ๘,๑๔๕ | ๓๐,๗๒๘ | ๘๓,๐๕๕ | นาข้าว พืชสวน อ้อย เลี้ยงปลา นาบัว |
| | นครสวรรค์ | ๓,๘๗๒,๓๕๐ | ๑๒,๐๐๐ | ๖,๗๑๙ | ๑๗,๓๐๙ | ๒๒,๖๐๐ | ข้าว,อ้อย,ข้าวโพด,มะม่วง |

| | | | | | | | |
|-------|---------------|------------|-----------|---------|---------|---------|---|
| | อุทัยธานี | ๑,๓๗๐,๕๒๐ | - | ๙๗๐ | ๒,๗๖๔ | ๓,๐๐๐ | นาข้าว |
| | สระบุรี | - | ๖๖,๐๐๐ | ๗๒ | ๒๕๐ | - | |
| สท.๓ | อุดรธานี | ๖,๘๘๓,๘๙๖ | - | ๙๖,๖๙๕ | ๔๘๒,๔๓๘ | ๒,๗๗๐ | นาข้าว |
| | สกลนคร | ๑๐๓,๖๘๐ | - | ๕๐๐ | ๒,๐๐๐ | ๒,๙๐๐ | นาข้าว |
| สท.๔ | มหาสารคาม | ๕๓๘,๘๐๐ | - | ๑,๐๗๐ | ๓,๖๗๘ | ๓๑๔ | มันสำปะหลัง อ้อย ข้าว |
| | ขอนแก่น | ๔๐๖,๘๐๐ | - | ๒,๐๒๑ | ๕,๙๒๘ | - | - |
| | ร้อยเอ็ด | ๕๔,๑๕๐ | - | ๑๐๔ | ๓๖๐ | ๕๐ | นาข้าว |
| สท.๕ | นครราชสีมา | ๑,๙๑๑,๙๕๐ | ๓๐,๐๐๐ | ๖,๔๐๒ | ๒๓,๓๐๗ | - | - |
| | สุรินทร์ | ๑๙๗,๑๐๐ | - | ๑๖๐ | ๖๐๐ | - | - |
| | ศรีสะเกษ | ๔๒,๐๐๐ | - | ๓๔๒ | ๑,๐๒๖ | - | |
| | บุรีรัมย์ | ๕๓,๘๐๐ | - | ๕๘๐ | ๒,๒๐๐ | - | |
| สท.๖ | สระแก้ว | ๙๕๐,๔๐๐ | - | ๑๘,๕๒๗ | ๙๒,๖๓๕ | ๔๐๐ | นาข้าว |
| | ปราจีนบุรี | ๔,๐๒๓,๕๐๐ | - | ๕,๐๕๕ | ๑๒,๒๐๗ | ๗,๓๘๕ | นาข้าว |
| | ระยอง | ๓๐๗,๒๐๐ | - | ๓๘,๘๕๔ | ๑๑๖,๕๖๒ | - | - |
| | จันทบุรี | ๔,๑๒๘,๗๒๐ | - | ๘,๙๒๕ | ๒๑,๔๔๑ | ๙,๙๗๕ | ทุเรียน,เงาะ,มังคุด,ลองกอง ,ยางพารา |
| สท.๗ | ราชบุรี | ๖,๔๘๐ | - | ๑๖ | ๖๔ | ๒๒๖ | มะพร้าว |
| สท.๘ | นครศรีธรรมราช | ๑๑๕,๐๒๐ | - | ๑,๑๑๕ | ๓,๓๙๐ | ๘,๕๕๐ | พริก/พริกทอง/แดงโม/ข้าว/ คะน้า/ปาล์ม |
| สท.๙ | อุดรดิตถ์ | - | ๗๑,๓๑๐ | ๑๐,๑๘๙ | ๒๑,๕๒๓ | - | - |
| | น่าน | - | ๑๘,๒๑๐ | ๓,๗๖๗ | ๗,๗๗๗ | - | - |
| | แพร่ | ๑,๗๓๔,๔๒๐ | - | ๒,๘๔๐ | ๘,๔๖๙ | ๗,๗๓๖ | ข้าวโพด,ยาสูบ,ข้าว,ถั่ว |
| | พิษณุโลก | ๑๓๗,๐๔๐ | ๖๔๘,๕๐๔ | ๒,๒๓๙ | ๕,๗๑๓ | - | - |
| สท.๑๐ | สุราษฎร์ธานี | ๙๒๐,๐๐๐ | - | ๕๖๐ | ๑,๗๑๘ | ๓,๑๓๐ | ทุเรียน, มังคุด, เงาะ, พืชผักสวน ครัว, ปาล์ม |
| สท.๑๑ | อำนาจเจริญ | ๒๖๔,๒๐๐ | ๗๘๐,๐๐๐ | ๒,๒๖๒ | ๘,๖๓๖ | - | - |
| | อุบลราชธานี | ๖๖,๗๘๐ | - | ๑๔๘ | ๖๕๐ | - | - |
| | ยโสธร | ๖๓,๙๐๐ | - | ๘๓๐ | ๒,๓๐๐ | - | - |
| | ๓๑ จังหวัด | ๓๘,๙๒๘,๒๐๖ | ๒,๒๑๑,๖๒๙ | ๒๕๑,๔๘๘ | ๙๙๗,๗๙๔ | ๑๕๔,๗๖๖ | |

จึงเรียนมาเพื่อโปรดทราบ

นายธีระชุน บุญสิทธิ์
อธิบดีกรมทรัพยากรน้ำ
ประธานคณะกรรมการศูนย์ปฏิบัติการ
ทรัพยากรธรรมชาติและสิ่งแวดล้อม (ด้านทรัพยากรน้ำ)