



รายงานสถานการณ์น้ำ  
ศูนย์ป้องกันวิกฤติน้ำ กรมทรัพยากรน้ำ  
วันอังคารที่ ๒๗ มิถุนายน ๒๕๖๐

**สภาวะอากาศ** ประเทศไทยยังคงมีฝนฟ้าคะนองต่อเนื่องและมีฝนตกหนักบางแห่งบริเวณภาคตะวันออกเฉียงเหนือ ภาคตะวันออก และภาคใต้ สำหรับคลื่นลมบริเวณทะเลอันดามันตอนบน และอ่าวไทยตอนบนมีกำลังปานกลาง ชาวเรือควรเดินเรือด้วยความระมัดระวัง



**สถานการณ์น้ำ**

กรมอุตุฯ กรมอุตุนิยมวิทยา เผยมรสุมยังพัดปกคลุมทั่วไทย 'ภาคอีสาน-ภาคต่อ.-ภาคใต้' ฝนตกหนัก

จ.สกลนคร ฝนตกหนักกราวฟ้ารั่ว น้ำท่วมรระบายหนักสุดในรอบกว่า 1๐ ปี

จ.นครราชสีมา ฝนถล่มเมืองโคราชกว่า ๒ ซม. ถนนหลายสายกลายเป็นโคลน รถติดยาวเหยียด

**สถานการณ์น้ำต่างประเทศ**

**การช่วยเหลือ**

**สถานการณ์น้ำ**

**ระดับน้ำในแม่น้ำโขง :** สรุปสถานการณ์น้ำประจำวัน : ศูนย์ประมวลวิเคราะห์สถานการณ์น้ำ กรมชลประทานระดับน้ำแม่น้ำโขง ณ วันที่ ๒๖ มิถุนายน ๒๕๖๐ ที่สถานีเชียงแสน เชียงคาน หนองคาย นครพนม มุกดาหาร และโขงเจียม วัดได้ ๓.๒๐ ๕.๓๒ ๒.๙๐ ๕.๒๓ ๕.๓๑ และ ๖.๔๙ เมตร ตามลำดับ เปรียบเทียบกับตลิ่ง มีค่าเท่ากับ -๙.๖๐ -๑๐.๖๘ -๙.๓๐ -๗.๒๗ -๖.๖๙ และ -๘.๐๑ เมตร

ตามลำดับ **แนวโน้มระดับน้ำท่า** สถานีเชียงแสน สถานีเชียงคาน สถานีหนองคาย สถานีมุกดาหาร สถานีนครพนม สถานีอุบลราชธานี **มีแนวโน้มระดับน้ำลดลง**

**ระดับน้ำและคุณภาพน้ำของกลุ่มน้ำสงขลา** กลุ่มน้ำทะเลสาบสงขลา ปัจจุบันสถานการณ์น้ำในลำน้ำโดยทั่วไปยังคงอยู่ในภาวะปกติ (ระดับน้ำต่ำกว่าระดับตลิ่งต่ำสุด) ระดับน้ำในลำน้ำส่วนใหญ่มีแนวโน้มเพิ่มขึ้น/ทรงตัว(๒๒ มิ.ย.- ๒๖ มิ.ย.๒๕๖๐ ที่มา กรมชลประทาน) สถานีคลองลำ อ.ศรีนครินทร์ จ.พัทลุง สถานีคลองนุ้ย อ.เมือง จ.พัทลุง สถานีคลองหะ อ.หาดใหญ่ จ.สงขลา สถานีคลองอู่ตะเภา อ.หาดใหญ่ จ.สงขลา สถานีคลองอู่ตะเภา อ.คลองหอยโข่ง จ.สงขลา สถานีคลองอู่ตะเภา อ.สะเดา จ.สงขลา วัดปริมาณน้ำได้ ๖.๐๐ \* ๑.๐๐ ๑๒.๕๖ ๒๗.๖๐ และ ๖.๑๐ ลบม./วินาที

สถานีตรวจวัดระดับน้ำ (CCTV) ณ วันที่ ๒๖ มิถุนายน ๒๕๖๐ การตรวจวัดระดับน้ำจากกล้อง (CCTV) ระดับน้ำส่วนใหญ่อยู่ในเกณฑ์ปกติ .

จังหวัด	สถานที่ตั้งกล้อง	แม่น้ำ/คูน้ำ	วิกฤติ	วิกฤติ	ระดับน้ำ (ม.รทก.)			สถานการณ์	หมายเหตุ
			น้ำแล้ง	น้ำท่วม	พ.ศ.2560	23 มิ.ย.	25 มิ.ย.		
			ระดับน้อยกว่า	ระดับมากกว่า					
จ.เชียงใหม่	ร.ร.เชียงใหม่คริสเตียน อ.เมือง	ปิง	-	-	N/A	N/A	N/A	น้ำปกติ	↔
จ.นครสวรรค์	บ้านหาดเสลา อ.กั๊กเสียว	ปิง	-	-	27.97	27.97	27.97	น้ำปกติ	↔
จ.แพร่	สะพานมหาโพธิ์ อ.เมือง	ยม	143.87	151.33	N/A	N/A	N/A	น้ำปกติ	↔
จ.สุโขทัย	สะพานศรีสังขนาลัย อ.ศรีสังขนาลัย	ยม	60.14	71.78	61.45	61.45	61.15	น้ำปกติ	↓
จ.สุโขทัย	สะพานพระเมย่า อ.เมือง	ยม	42.48	48.59	44.95	44.95	45.05	น้ำปกติ	↑
จ.พิจิตร	สะพานโพทะเล อ.โพทะเล	ยม	22.58	30.63	27.20	26.30	26.05	น้ำปกติ	↓
จ.อุตรดิตถ์	สะพานท่าเสา อ.เมือง	น่าน	49.22	56.91	53.90	53.90	54.85	น้ำปกติ	↑
จ.พิษณุโลก	สะพานสุพรรณกัลยา อ.เมือง	น่าน	33.98	44.52	35.25	35.25	35.25	น้ำปกติ	↔
จ.เชียงใหม่	สถานีหัวฝาย อ.แม่สาย	แม่สาย/โขง	395.79	396.50	N/A	N/A	N/A	น้ำปกติ	↔
จ.หนองคาย	สูง ส่วนอุทกหนองคาย อ.เมือง	โขง	157.85	166.70	N/A	N/A	N/A	น้ำปกติ	↔
จ.นครพนม	นครพนม อ.เมือง	โขง	135.21	144.28	138.38	138.38	N/A	น้ำปกติ	↔
จ.นครพนม	เทศบาล ต.นาแก อ.นาแก	ห้วยน้ำก่ำ/โขงอีสาน	139.05	142.42	141.68	141.33	141.33	น้ำปกติ	↔
จ.บุรีรัมย์	สตึก อ.สตึก	มูล	123.13	128.76	129.20	129.10	128.95	น้ำปกติ	↓
จ.สิงห์บุรี	เชิงสะพานสิงห์บุรี อ.เมือง	เจ้าพระยา	3.45	11.50	5.80	5.80	N/A	น้ำปกติ	↔
จ.อ่างทอง	บ้านยางเมือ อ.โพธิ์ทอง	เจ้าพระยา	-	9.11	N/A	N/A	N/A	น้ำปกติ	↔
จ.ลพบุรี	บ้านบางปี อ.เมือง	เจ้าพระยา	-	10.75	N/A	N/A	N/A	น้ำปกติ	↔
จ.พระนครศรีอยุธยา	บ้านป้อม อ.พระนครศรีอยุธยา	เจ้าพระยา	-	-	1.10	0.80	0.80	น้ำปกติ	↔
จ.กรุงเทพฯ	สะพานพุทธ เขตธนบุรี	เจ้าพระยา	-	1.70	N/A	N/A	N/A	น้ำปกติ	↔
จ.พระนครศรีอยุธยา	อ.เสนา	น้อย/เจ้าพระยา	2.00	5.00	1.85	1.75	1.55	น้ำปกติ	↓
จ.อุทัยธานี	อุทัยธานีใหม่ อ.เมือง	เจ้าพระยา	-	-	16.60	16.60	16.60	น้ำปกติ	↓
จ.สมุทรสาคร	สะพานข้ามแม่น้ำท่าจีน3 อ.เมือง	ท่าจีน	-5.11	0.57	-1.64	-1.74	-1.14	น้ำปกติ	↑
จ.นครพนม	สะพานหลวงพ่อบึง อ.นครไชยศรี	ท่าจีน	-3.16	2.21	0.66	0.66	0.86	น้ำปกติ	↑
จ.นครปฐม	สะพานข้ามแม่น้ำท่าจีน ทางหลวง346 อ.บางเลน	ท่าจีน	-4.57	0.21	-0.44	-0.64	-0.64	น้ำปกติ	↔
จ.สุพรรณบุรี	สะพานวัดพระรูป อ.เมือง	ท่าจีน	-1.26	2.75	1.10	1.35	1.20	น้ำปกติ	↓
จ.สุพรรณบุรี	สะพานข้ามแม่น้ำท่าจีน อ.สามชุก	ท่าจีน	1.55	5.18	4.26	4.26	4.26	น้ำปกติ	↔
จ.ชัยนาท	สะพานสามง่ามท่าโมดส์ อ.หันคา	ท่าจีน	10.69	12.83	12.07	12.07	12.07	น้ำปกติ	↔
จ.จันทบุรี	ตรงข้ามวัดจันทนาราม อ.เมือง	จันทบุรี/อ่าวไทย	0.20	3.73	N/A	N/A	N/A	น้ำปกติ	↔
จ.เพชรบุรี	เทศบาลเมืองเพชรบุรี อ.เมือง	เพชรบุรี	-	3.18	N/A2	N/A2	N/A2	น้ำปกติ	↔
จ.ประจวบคีรีขันธ์	ร.ร.อนุบาลบางสะพาน อ.บางสะพาน	คลองบางสะพาน/ชายฝั่งทะเลตะวันตก	-	3.30	0.20	0.20	0.20	น้ำปกติ	↔
จ.สุราษฎร์ธานี	สุราษฎร์ธานี อ.เมือง	ตาปี	-	2.28	N/A	N/A	N/A	น้ำปกติ	↔
จ.สงขลา	สถานีคลองอู่ตะเภาตอนล่าง อ.หาดใหญ่	ทะเลสาบสงขลา	-	-	0.20	0.30	0.20	น้ำปกติ	↓
จ.พัทลุง	สถานีคลองตะโหมด อ.ตะโหมด	ทะเลสาบสงขลา	-	-	22.00	21.90	21.90	น้ำปกติ	↔
จ.พัทลุง	สถานีลำป่า อ.เมือง	ทะเลสาบสงขลา	-	-	-1.80	-1.80	-1.80	น้ำปกติ	↔

\*N/A คือ อ่านค่าระดับจากไม้วัดระดับ (Staff) ไม่ได้ / ไม้วัดระดับ (Staff) ชำรุด

\*\*ม.รทก. คือ เมตรเทียบกับระดับน้ำทะเลปานกลาง

\*\* ระดับน้ำทะเลปานกลาง (Mean Sea Level) หรือ ร.ทก. เป็นค่าการวัด ระดับน้ำทะเลขึ้นสูงสุด (High Tide : HT) และลงต่ำสุด (Low Tide : LT) ของแต่ละวัน ในช่วงระยะเวลาที่กำหนด แล้วนำค่าเฉลี่ยเป็นระดับน้ำทะเลปานกลาง สำหรับระยะเวลาที่ทำการรังวัดโดยทั่วไปจะต้องวัดเป็นเวลา ๑๘.๖ ปี ตามวัฏจักรของน้ำ ระดับน้ำทะเลปานกลางของแต่ละบริเวณทั่วโลกอาจมีความสูงไม่เท่ากัน

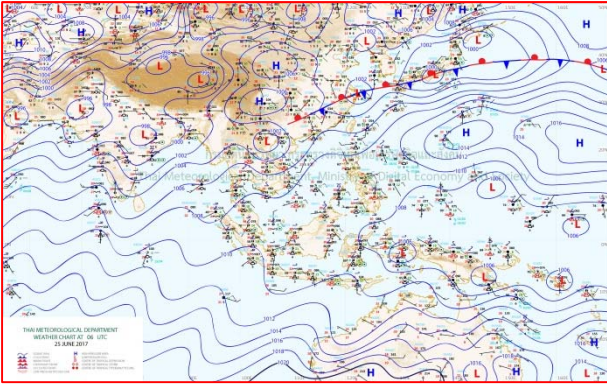
ในประเทศไทยใช้เวลาในการวัด ๕ ปี โดยเลือกที่ตำบลเกาะหลัก จังหวัดประจวบคีรีขันธ์ เป็นที่วัด แล้วนำมาหาค่าเฉลี่ย เพื่อใช้เป็นค่าระดับน้ำทะเลปานกลาง ให้มีค่า ๐.๐๐๐ เมตร ทำการถ่ายโยงมายังหมุด BM-A (ซึ่งถือว่าเป็นหมุดหลักฐานหมุดแรกของประเทศไทย) ซึ่งมีค่าระดับน้ำทะเลปานกลาง ๑.๔๔๗๗ เมตร

## ปริมาณน้ำฝนสูงสุด (มม.)

จังหวัด	๒๑ มิ.ย.๖๐	๒๒ มิ.ย.๖๐	๒๓ มิ.ย.๖๐	๒๔ มิ.ย.๖๐	๒๕ มิ.ย.๖๐
จ.แม่ฮ่องสอน.	๔.๘	๘.๗	๐.๖	๑.๖	๒.๑
จ.เชียงราย	๒.๘	๑๖.๖	-	-	๑๓.๙
จ.เชียงใหม่	๔.๓	๘.๙	๕.๕	๒๒.๔	๑๙.๘
จ.พะเยา	๐.๑	-	-	-	๓๒.๒
จ.น่าน	๗.๕	๑๐.๐	๒.๕	๑.๑	๗.๐
จ.ลำพูน	-	-	-	-	๑๐.๖
จ.ลำปาง	๑๓.๕	-	-	-	๓.๒
จ.แพร่	๑๘.๕	๐.๕	-	-	๑๒.๐
จ.อุตรดิตถ์	๗.๐	๓.๐	-	-	-
จ.สุโขทัย	๙.๙	-	-	-	-
จ.ตาก	๒๑.๔	๒.๐	๑.๐	๒.๐	๓.๔
จ.พิษณุโลก	-	๑๕.๒	๓.๖	๗.๒	๑๑.๒
จ.เพชรบูรณ์	-	๓.๐	๓.๒	๔.๙	๖.๕
จ.กำแพงเพชร	๙.๔	๑๑.๘	-	๒๗.๐	๒๕.๐
จ.พิจิตร	๑.๑	-	-	-	๐.๗
จ.หนองคาย	-	๔๐.๖	๔๐.๐	-	๔๐.๐
จ.เลย	๑.๐	๖.๐	๒๒.๖	๑๖.๘	๖๓.๔
จ.อุดรธานี	๕.๐	๓๖.๔	๖๐.๐	๒๕.๐	๑๑๐.๐
จ.หนองบัวลำภู	-	๑๘.๐	๐.๒	๒๐.๘	๔๐.๒
จ.นครพนม	๔๗.๒	๗.๕	๕.๐	๔๔.๐	๕.๐
จ.สกลนคร	๓๐.๐	๔๒.๘	๕.๔	๑๐๓.๓	๑๗.๐
จ.มุกดาหาร	๔๖.๘	๕.๘	๔๖.๗	๑๖.๐	๒๒.๒
จ.ขอนแก่น	-	๔๘.๖	๔๗.๗	๓๘.๕	๘๙.๐
จ.มหาสารคาม	-	๓.๓	๒๑.๖	๑๐.๗	๑๐๕.๐
จ.กาฬสินธุ์	๕.๒	-	๑๕.๐	๒๐.๐	๔๐.๒
จ.ร้อยเอ็ด	๗๔.๗	๕.๒	๒๙.๖	๓๑.๔	๒๒.๑
จ.ชัยภูมิ	๐.๕	๒๑.๐	๑๕.๐	๑๖.๑	๑๐.๔
จ.อุบลราชธานี	๓๘.๕	๒๗.๘	๕๐.๐	๖๙.๐	๒.๗
จ.อำนาจเจริญ	๑๗.๕	๔๐.๐	-	-	-
จ.ยโสธร	๓๕.๒	๘.๕	-	-	-
จ.สุรินทร์	๑๐.๖	๑๒.๖	-	๖.๗	๙๔.๐
จ.นครราชสีมา	๐.๑	๕๐.๖	๑.๔	-	๕๖.๒
จ.บุรีรัมย์	๐.๘	๕.๐	๑๗.๘	๑๙.๑	๒๒.๒
จ.ศรีสะเกษ	๓.๐	-	-	๔๕.๐	๘.๓

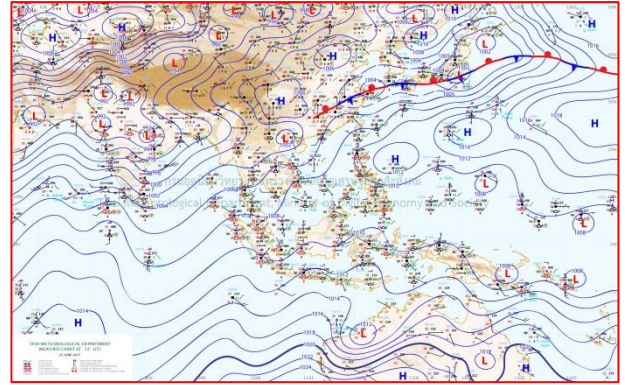


# แผนที่อากาศ



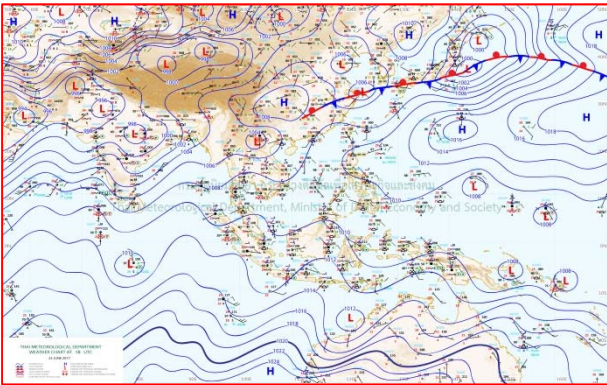
๒๕ มิ.ย.๖๐ เวลา ๐๓:๐๐ น.

๑



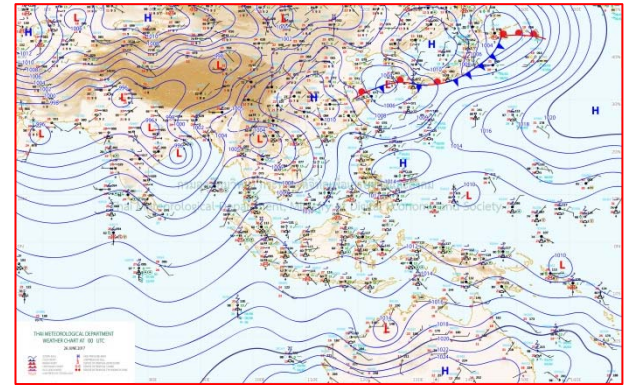
๒๕ มิ.ย.๖๐ เวลา ๐๙:๐๐ น.

๒



๒๓ มิ.ย.๖๐ เวลา ๐๑:๐๐ น.

๓



๒๓ มิ.ย.๖๐ เวลา ๐๗:๐๐ น.

๔

รายงานปริมาณน้ำฝนจากกรมอุตุนิยมวิทยา

วันที่ 26 มิถุนายน 2560

รายงานฝน เวลา 07.00 น.ของวันที่ 25 มิถุนายน 2560

สถานีอุตุนิยมวิทยา					ปริมาณน้ำฝน24 ชม.(mm)	ปริมาณน้ำฝนสะสม(mm.)									
ภาคเหนือ					สูงสุด ของประเทศ	51.2	2,520.6	ภาคใต้ฝั่งตะวันออก							
สถานีอุตุนิยมวิทยา	ปริมาณน้ำฝน24 ชม.(mm)	ปริมาณน้ำฝนสะสม(mm.)	ปริมาณฝนม.ม.(mm.)	สถานะฝนสะสมปัจจุบันเทียบกับค่าเฉลี่ย 30 ปี	สูงสุด ของภาคเหนือ	13.9	863.1	สถานีอุตุนิยมวิทยา	ปริมาณน้ำฝน24 ชม.(mm)	ปริมาณน้ำฝนสะสม(mm.)	ปริมาณฝนม.ม.(mm.)	สถานะฝนสะสมปัจจุบันเทียบกับค่าเฉลี่ย 30 ปี			
แม่ฮ่องสอน	-	288.1	190.5	ต่ำกว่า	สูงสุด ของภาคกลาง	9.3	802.7	เพชรบุรี	0.1	515.9	92.0	สูงกว่า			
ดอยอ่างขาง	2.7	526.1	***	***	สูงสุด ของภาคตะวันออกเฉียงเหนือ	51.2	963.3	หนองพลับ สกษ.	ไม่มีฝน	477.9	79.2	สูงกว่า			
เชียงใหม่	13.9	590.2	178.4	สูงกว่า	สูงสุด ของภาคใต้ฝั่งตะวันตก	35.0	1,829.0	หัวหิน	ไม่มีฝน	599.5	78.9	สูงกว่า			
เชียงใหม่ สกษ.	ฝนเล็กน้อย	635.9	183.1	สูงกว่า	ภาคตะวันออกเฉียงเหนือ				ประจวบคีรีขันธ์	-	934.1	86.2	สูงกว่า		
ทุ่งช้าง	ไม่มีฝน	582.7	216.2	ต่ำกว่า	สถานีอุตุนิยมวิทยา	ปริมาณน้ำฝน24 ชม.(mm)	ปริมาณน้ำฝนสะสม(mm.)	ปริมาณฝนม.ม.(mm.)	สถานะฝนสะสมปัจจุบันเทียบกับค่าเฉลี่ย 30 ปี	ชุมพร	1.3	1,243.6	167.2	สูงกว่า	
พะเยา	0.2	471.0	102.8	สูงกว่า	ปริมาณน้ำฝน24 ชม.(mm)	ปริมาณน้ำฝนสะสม(mm.)	ปริมาณฝนม.ม.(mm.)	สถานะฝนสะสมปัจจุบันเทียบกับค่าเฉลี่ย 30 ปี	สวี สกษ.	6.7	1,226.0	176.6	สูงกว่า		
ห้วยฝาง	1.5	383.1	173.4	ต่ำกว่า	เลย สกษ.	25.9	678.0	165.5	สูงกว่า	เกาะสมุย	8.0	1,386.4	124.1	สูงกว่า	
เด่น	3.2	565.1	118.2	สูงกว่า	หนองคาย	-	537.7	262.3	ต่ำกว่า	สุราษฎร์ธานี	1.8	733.2	125.0	สูงกว่า	
แม่สะเรียง	2.1	389.9	183.0	สูงกว่า	เลย	16.8	670.2	159.6	สูงกว่า	นครศรีธรรมราช	ไม่มีฝน	2,338.5	117.3	สูงกว่า	
แม่ใจ สกษ.	-	-	128.8	ต่ำกว่า	อุดรธานี	51.2	645.0	229.0	สูงกว่า	นครศรีธรรมราช สกษ.	ไม่มีฝน	2,520.6	117.3	สูงกว่า	
เชียงใหม่	8.8	615.1	124.5	สูงกว่า	สกลนคร สกษ.	11.7	894.7	265.2	สูงกว่า	สุราษฎร์ธานี สกษ.	0.9	1,480.9	92.8	สูงกว่า	
ลำปาง	-	664.9	117.5	สูงกว่า	สกลนคร	ฝนเล็กน้อย	963.3	266.8	สูงกว่า	พระแสง สอท.	-	999.9	151.3	สูงกว่า	
ลำพูน	10.6	624.9	124.2	สูงกว่า	นครพนม	ฝนเล็กน้อย	867.9	409.5	สูงกว่า	ลาวง	10.8	1,148.9	187.8	สูงกว่า	
แพร่	0.3	521.0	138.8	สูงกว่า	นครพนม สกษ.	ไม่มีฝน	750.1	301.8	สูงกว่า	พัทลุง สกษ.	9.8	1,782.8	78.9	สูงกว่า	
น่าน	4.2	346.9	133.8	ต่ำกว่า	หนองบัวลำภู	40.2	708.9	***	***	สงขลา	-	1,203.8	99.9	สูงกว่า	
น่าน สกษ.	7.0	332.1	153.0	ต่ำกว่า	ขอนแก่น	9.0	424.6	161.6	ต่ำกว่า	หาดใหญ่	3.2	1,141.0	119.3	สูงกว่า	
ลำปาง สกษ.	ไม่มีฝน	668.9	173.2	สูงกว่า	มหาสารคาม	-	577.0	177.8	สูงกว่า	ดอนขันธ์ สกษ.	0.2	1,213.6	103.2	สูงกว่า	
อุดรดิตถ์	ไม่มีฝน	576.3	206.4	สูงกว่า	มุกดาหาร	5.7	707.4	233.4	สูงกว่า	สะเดา	1.6	796.9	106.8	สูงกว่า	
สุโขทัย	ไม่มีฝน	576.4	211.3	สูงกว่า	นครราชสีมา	9.9	671.2	169.5	สูงกว่า	ปัตตานี	1.5	1,210.4	109.4	สูงกว่า	
ศรีสะเกษ สกษ.	-	634.5	145.8	สูงกว่า	กาฬสินธุ์	22.2	569.2	232.8	สูงกว่า	ยะลา สกษ.	-	1,714.6	***	***	
นลัมสีก	ไม่มีฝน	435.6	136.2	สูงกว่า	ชัยภูมิ	-	531.2	137.6	สูงกว่า	นราธิวาส	1.0	2,057.8	123.2	สูงกว่า	
แม่สอด	2.0	336.0	255.4	ต่ำกว่า	ร้อยเอ็ด สกษ.	22.1	628.8	207.1	สูงกว่า	ภาคใต้ฝั่งตะวันตก					
ตาก	ฝนเล็กน้อย	451.6	127.8	สูงกว่า	ร้อยเอ็ด	19.5	570.8	223.5	สูงกว่า	สถานีอุตุนิยมวิทยา	ปริมาณน้ำฝน24 ชม.(mm)	ปริมาณน้ำฝนสะสม(mm.)	ปริมาณฝนม.ม.(mm.)	สถานะฝนสะสมปัจจุบันเทียบกับค่าเฉลี่ย 30 ปี	
เชียงใหม่	ไม่มีฝน	545.4	106.5	สูงกว่า	อุบลราชธานี (ศูนย์ฯ)	2.7	760.6	240.2	สูงกว่า	ระนอง	14.3	1,739.70	733.60	สูงกว่า	
พิษณุโลก	2.0	588.5	165.7	สูงกว่า	อุบลราชธานี สกษ.	ไม่มีฝน	692.5	285.4	สูงกว่า	ตะกั่วป่า	35.0	1,829.00	405.50	สูงกว่า	
เพชรบูรณ์	ไม่มีฝน	616.9	161.7	สูงกว่า	ศรีสะเกษ	0.2	585.5	223.0	สูงกว่า	กระบี่	8.7	1,160.10	192.70	สูงกว่า	
กำแพงเพชร	ฝนเล็กน้อย	863.1	165.1	สูงกว่า	ท่าตูม	9.3	443.4	206.1	ต่ำกว่า	ภูเก็ต	7.2	1,028.90	213.30	สูงกว่า	
อุ้มผาง	2.2	499.8	187.5	ต่ำกว่า	นครราชสีมา	46.2	705.8	104.5	สูงกว่า	ภูเก็ต (ศูนย์ฯ)	1.1	1,118.00	256.80	สูงกว่า	
พิจิตร สกษ.	0.7	515.9	166.3	สูงกว่า	สุรินทร์	30.9	593.2	204.7	สูงกว่า	เกาะลันตา	-	1,108.30	258.50	สูงกว่า	
ดอนเมฆเซอร์ สกษ.	3.4	402.6	79.6	สูงกว่า	สุรินทร์ สกษ.	-	553.2	186.3	สูงกว่า	ตรัง	12.7	1,412.00	201.10	สูงกว่า	
วิเชียรบุรี	-	466.5	144.3	สูงกว่า	ไซคชัย	16.3	548.8	107.3	สูงกว่า	สตูล	0.2	1,052.80	183.50	สูงกว่า	
ภาคกลาง					ปากช่อง สกษ.	9.0	621.7	71.3	สูงกว่า	สรุปปริมาณฝนมาก สถานีอุตุนิยมวิทยา ปริมาณน้ำฝน24 ชม.(mm) ปริมาณน้ำฝนสะสม(mm.)					
สถานีอุตุนิยมวิทยา	ปริมาณน้ำฝน24 ชม.(mm)	ปริมาณน้ำฝนสะสม(mm.)	ปริมาณฝนม.ม.(mm.)	สถานะฝนสะสมปัจจุบันเทียบกับค่าเฉลี่ย 30 ปี	นางรอง	5.8	482.2	129.7	สูงกว่า	1	อุดรธานี	51.2	645.0		
นครสวรรค์	ไม่มีฝน	723.4	137.3	สูงกว่า	บุรีรัมย์	22.2	804.5	136.1	สูงกว่า	2	นครนายก	50.1	962.5		
ตากฟ้า สกษ.	1.5	573.2	124.8	สูงกว่า	ภาคตะวันออก				3	นครราชสีมา	46.2	705.8			
ชัยนาท สกษ.	2.4	393.2	96.0	สูงกว่า	สถานีอุตุนิยมวิทยา	ปริมาณน้ำฝน24 ชม.(mm)	ปริมาณน้ำฝนสะสม(mm.)	ปริมาณฝนม.ม.(mm.)	สถานะฝนสะสมปัจจุบันเทียบกับค่าเฉลี่ย 30 ปี	4	หนองบัวลำภู	40.2	708.9		
อุทัยธานี	ไม่มีฝน	475.4	223.0	ต่ำกว่า	นครนายก	50.1	962.5	***	***	5	ตะกั่วป่า	35.0	1,829.0		
พระนครศรีอยุธยา	0.4	503.6	***	***	ปราจีนบุรี	0.4	628.7	223.5	สูงกว่า	ปริมาณฝนสูงสุด	อุดรธานี	51.2	645.0		
บัวชุม	4.3	420.3	116.3	สูงกว่า	กบินทร์บุรี	13.9	724.4	197.9	สูงกว่า	ฝนสะสมสูงสุด	นครศรีธรรมราช สกษ.	ไม่มีฝน	2,520.6		
ปทุมธานี สกษ.	ไม่มีฝน	800.4	144.6	สูงกว่า	สระแก้ว	26.5	552.6	176.2	สูงกว่า	ศูนย์ป้องกันวิกฤติน้ำ กรมทรัพยากรน้ำ ศูนย์เมขลา					
สมุทรปราการ สกษ.	ไม่มีฝน	527.8	***	***	ฉะเชิงเทรา	2.7	913.9	125.2	สูงกว่า	1	ชลบุรี	-	634.2	147.7	สูงกว่า
ทองผาภูมิ	0.5	489.6	278.3	ต่ำกว่า	ชลบุรี	-	634.2	147.7	สูงกว่า	2	เกาะสีชัง	-	406.3	125.4	สูงกว่า
สุพรรณบุรี	ไม่มีฝน	413.5	94.4	สูงกว่า	เกาะสีชัง	-	406.3	125.4	สูงกว่า	3	อุทธร สกษ.	ไม่มีฝน	392.0	119.0	ต่ำกว่า
ลพบุรี	2.8	556.8	124.0	สูงกว่า	ทันทนา	ไม่มีฝน	392.0	119.0	ต่ำกว่า	4	สนามบินสุวรรณภูมิ	9.3	400.6	158.9	สูงกว่า
อุทธร สกษ.	ไม่มีฝน	318.3	91.5	สูงกว่า	ลจัญประเทศ	2.1	755.4	163.6	สูงกว่า	5	สมุทรสงคราม	ไม่มีฝน	521.8	***	***
สนามบินสุวรรณภูมิ	9.3	400.6	158.9	สูงกว่า	แหลมฉบัง	ไม่มีฝน	388.7	153.0	ต่ำกว่า	กาญจนบุรี	-	487.5	86.4	สูงกว่า	
สมุทรสงคราม	ไม่มีฝน	521.8	***	***	สัตหีบ	ฝนเล็กน้อย	697.7	130.1	สูงกว่า	นครปฐม	ไม่มีฝน	505.4	97.7	สูงกว่า	
กาญจนบุรี	-	487.5	86.4	สูงกว่า	ระยอง	ไม่มีฝน	832.2	165.1	สูงกว่า	กรุงเทพฯ บางนา สกษ.	ไม่มีฝน	791.4	132.3	สูงกว่า	
นครปฐม	ไม่มีฝน	505.4	97.7	สูงกว่า	หัวหิน	ไม่มีฝน	602.9	132.2	ต่ำกว่า	กรุงเทพฯ ท่าเรือคลองเตย	ไม่มีฝน	660.5	171.9	สูงกว่า	
กรุงเทพฯ บางนา สกษ.	ไม่มีฝน	791.4	132.3	สูงกว่า	จันทบุรี	-	1,420.9	512.6	สูงกว่า	กรุงเทพฯ เทพมหานคร	ไม่มีฝน	802.7	157.1	สูงกว่า	
กรุงเทพฯ ท่าเรือคลองเตย	ไม่มีฝน	660.5	171.9	สูงกว่า	พัลวัน สกษ.	-	1,480.2	571.4	สูงกว่า	สนามบินดอนเมือง	ไม่มีฝน	-	168.1	ต่ำกว่า	
กรุงเทพฯ เทพมหานคร	ไม่มีฝน	802.7	157.1	สูงกว่า	ตราด	-	1,498.3	829.9	สูงกว่า	ปาร่อง	ไม่มีฝน	-	88.6	ต่ำกว่า	
สนามบินดอนเมือง	ไม่มีฝน	-	168.1	ต่ำกว่า					ราชบุรี	ไม่มีฝน	346.0	125.2	ต่ำกว่า		
ปาร่อง	ไม่มีฝน	-	88.6	ต่ำกว่า											
ราชบุรี	ไม่มีฝน	346.0	125.2	ต่ำกว่า											

สัญลักษณ์ \*\*\*ไม่มีข้อมูล - ยังไม่ได้รับรายงาน/ไม่มีข้อมูล/ไม่มีฝน

หมายเหตุ ได้รับรายงานเพิ่มเติมโดยการบันทึกของเจ้าหน้าที่เป็นรายวัน ณ เวลา 07:00 น.

ปริมาณฝนสูงสุดเท่ากับ 110.0 มม. ที่ อ.กุมภวาปี จ.อุดรธานี

# รายงานสรุปสภาพน้ำในอ่างเก็บน้ำขนาดใหญ่และขนาดกลาง

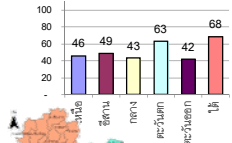
รายงานสถานการณ์ ณ. วันที่ 26 มิถุนายน 2560

ปริมาณน้ำในอ่างที่ใช้การได้ในสัปดาห์นี้ + มากกว่า / - น้อยกว่า สัปดาห์ก่อน

21.26 ล้าน ลบ.ม.

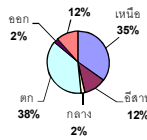
สรุปสถานการณ์ปริมาณน้ำในอ่างเก็บน้ำที่ใช้ในทุกกรมทั้งประเทศ มากกว่าปริมาณน้ำที่ไหลเข้าอ่าง เมื่อเทียบกับสัปดาห์ที่ผ่านมา การใช้น้ำอย่างระมัดระวัง

% ปริมาณน้ำรวมแต่ละภาคปัจจุบัน



คงที่	6	อ่าง
ลดลง	6	อ่าง
เพิ่มขึ้น	16	อ่าง

ปริมาณน้ำรวมทั้งประเทศ  
70,921 ล้าน ลบ.ม. (100%)



เปรียบเทียบปริมาณน้ำรวม  
ทั่วประเทศปัจจุบัน  
กับปี 60 และ ปี 59

วันที่ 26 มิถุนายน 2560 เท่ากับ

39,162 ล้าน ลบ.ม. หรือ เท่ากับ

55%

วันที่ 26 มิถุนายน 2559 เท่ากับ

30,857 ล้าน ลบ.ม. หรือ เท่ากับ

44%

ภาค	สถานการณ์ปริมาณน้ำในอ่าง				ปริมาณน้ำ เปลี่ยนแปลง (ล้าน ม.³)	สถานะ
	ลดลง (แห่ง)	คงที่ (แห่ง)	เพิ่มขึ้น (แห่ง)	รวม (แห่ง)		
ภาคเหนือ	3	1	3	7	-19.00	ปริมาณน้ำในอ่างเก็บน้ำลดลง
ภาคตะวันออกเฉียงเหนือ	4	4	4	12	51.00	ปริมาณน้ำในอ่างเก็บน้ำเพิ่มขึ้น
ภาคกลาง	1	-	2	3	7.00	ปริมาณน้ำในอ่างเก็บน้ำเพิ่มขึ้น
ภาคตะวันออก	1	-	1	2	6.00	ปริมาณน้ำในอ่างเก็บน้ำเพิ่มขึ้น
ภาคตะวันออก	3	1	6	10	-0.26	ปริมาณน้ำในอ่างเก็บน้ำลดลง
ภาคใต้	4	-	-	4	-86.00	ปริมาณน้ำในอ่างเก็บน้ำลดลง
<b>รวมทั้งประเทศ</b>	<b>16</b>	<b>6</b>	<b>16</b>	<b>38</b>	<b>-21.26</b>	<b>ปริมาณน้ำในอ่างเก็บน้ำลดลง</b>

ภาค อ่างเก็บน้ำ เชื้อน	ความจุ ที่ รอก. (ล้าน ม.³)	ปริมาณน้ำ ที่ใช้งาน ไม่ได้อ (ล้าน ม.³)	ใช้การ ได้จริง (ล้าน ม.³)	ปริมาณน้ำรวม วันที่ 26 มิถุนายน 2559		ปัจจุบัน วันที่ 26 มิถุนายน 2560				สัปดาห์ก่อน วันที่ 20 มิถุนายน 2560				ปริมาณน้ำ + เพิ่มขึ้น - ลดลง (ล้าน ม.³)	สถานการณ์ ในอ่าง			
				ปริมาณน้ำรวม (ล้าน ม.³)	%	ปริมาณน้ำรวม (ล้าน ม.³)	%	ปริมาณน้ำใช้การได้จริง (ล้าน ม.³)	%	ปริมาณน้ำรวม (ล้าน ม.³)	%	ปริมาณน้ำใช้การได้จริง (ล้าน ม.³)	%					
<b>ภาคเหนือ (7)</b>																		
1	ภูมิพล (2)	ดาก	13,462	3,800	9,662	4,030	30%	6,044	45%	2,244	17%	6,038	45%	2,238	17%	6.00	เพิ่มขึ้น	
2	สิริกิติ์ (2)	อุดรดิตถ์	9,510	2,850	6,660	3,552	37%	4,625	49%	1,775	19%	4,659	49%	1,809	19%	-34.00	ลดลง	
3	แม่جد	เชียงใหม่	265	12	253	47	18%	88	33%	76	29%	88	33%	76	29%	-	คงที่	
4	แม่วง	เชียงใหม่	263	14	249	32	12%	45	17%	31	12%	44	17%	30	11%	1.00	เพิ่มขึ้น	
5	กัวลม	ลำปาง	106	3	103	29	27%	59	56%	56	53%	63	59%	60	57%	-4.00	ลดลง	
6	กัวลอม	ลำปาง	170	6	164	36	21%	129	76%	123	72%	131	77%	125	74%	-2.00	ลดลง	
7	แกมวอ	พิษณุโลก	939	43	896	247	26%	413	44%	370	39%	399	42%	356	38%	14.00	เพิ่มขึ้น	
	<b>รวมภาคเหนือ</b>		<b>34,855%</b>	<b>24,715</b>	<b>6,728</b>	<b>17,987</b>	<b>7,973</b>	<b>32%</b>	<b>11,403</b>	<b>46%</b>	<b>4,675</b>	<b>19%</b>	<b>11,422</b>	<b>46%</b>	<b>4,694</b>	<b>19%</b>	<b>-19.00</b>	<b>ลดลง</b>
<b>ภาคตะวันออกเฉียงเหนือ (12)</b>																		
8	ห้วยหลวง	อุดรธานี	136	7	129	17	13%	64	47%	57	42%	64	47%	57	42%	-	คงที่	
9	น้ำพอง	สกลนคร	520	45	475	161	31%	293	56%	248	48%	281	54%	236	45%	12.00	เพิ่มขึ้น	
10	น้ำพอง (2)	สกลนคร	165	8	157	33	20%	66	40%	58	35%	66	40%	58	35%	-	คงที่	
11	จำปาสัก (2)	ชัยภูมิ	164	37	127	56	34%	93	57%	56	34%	94	57%	57	35%	-1.00	ลดลง	
12	อุบลรัตน์ (2)	ขอนแก่น	2,431	581	1,850	496	20%	1,360	56%	779	32%	1,393	57%	812	33%	-33.00	ลดลง	
13	ลำปาว	กาฬสินธุ์	1,980	100	1,880	404	20%	817	41%	717	36%	732	37%	632	32%	85.00	เพิ่มขึ้น	
14	ลำคอง	นครราชสีมา	314	22	292	63	20%	76	24%	54	17%	76	24%	54	17%	-	คงที่	
15	ลำพระเพลิง	นครราชสีมา	155	1	154	17	11%	96	62%	95	61%	92	59%	91	59%	4.00	เพิ่มขึ้น	
16	มูลขม	นครราชสีมา	141	7	134	32	23%	64	45%	57	40%	65	46%	58	41%	-1.00	ลดลง	
17	ลำแจะ	นครราชสีมา	275	7	268	45	16%	109	40%	102	37%	103	37%	96	35%	6.00	เพิ่มขึ้น	
18	ลำนางรอง	บุรีรัมย์	121	3	118	56	46%	74	61%	71	59%	74	61%	71	59%	-	คงที่	
19	สิรินธร (2)	อุบลราชธานี	1,966	831	1,135	939	48%	948	48%	117	6%	969	49%	138	7%	-21.00	ลดลง	
	<b>รวมภาคตะวันออกเฉียงเหนือ</b>		<b>11,800%</b>	<b>8,369</b>	<b>1,649</b>	<b>6,720</b>	<b>2,319</b>	<b>28%</b>	<b>4,060</b>	<b>49%</b>	<b>2,411</b>	<b>29%</b>	<b>4,010</b>	<b>48%</b>	<b>2,360</b>	<b>28%</b>	<b>51.00</b>	<b>เพิ่มขึ้น</b>
<b>ภาคกลาง (3)</b>																		
20	ป่าสักชลสิทธิ์	ลพบุรี	960	3	957	180	19%	316	33%	313	33%	304	32%	301	31%	12.00	เพิ่มขึ้น	
21	ห้วยเสลา	อุทัยธานี	160	17	143	41	26%	114	71%	97	61%	113	71%	96	60%	1.00	เพิ่มขึ้น	
22	กระเสียว	สุพรรณบุรี	240	40	200	60	25%	158	66%	118	49%	164	68%	124	52%	-6.00	ลดลง	
	<b>รวมภาคกลาง</b>		<b>1,92%</b>	<b>1,360</b>	<b>60</b>	<b>1,300</b>	<b>281</b>	<b>21%</b>	<b>588</b>	<b>43%</b>	<b>528</b>	<b>39%</b>	<b>581</b>	<b>43%</b>	<b>521</b>	<b>38%</b>	<b>7.00</b>	<b>เพิ่มขึ้น</b>
<b>ภาคตะวันออก (2)</b>																		
23	ศรีนครินทร์ (2)	กาญจนบุรี	17,745	10,265	7,480	11,518	65%	12,667	71%	2,402	14%	12,681	71%	2,416	14%	-14.00	ลดลง	
24	วชิราลงกรณ (2)	กาญจนบุรี	8,860	3,012	5,848	3,582	40%	4,140	47%	1,128	13%	4,120	47%	1,108	13%	20.00	เพิ่มขึ้น	
	<b>รวมภาคตะวันออก</b>		<b>37.51%</b>	<b>26,605</b>	<b>13,277</b>	<b>13,328</b>	<b>15,100</b>	<b>57%</b>	<b>16,807</b>	<b>63%</b>	<b>3,530</b>	<b>13%</b>	<b>16,801</b>	<b>63%</b>	<b>3,524</b>	<b>13%</b>	<b>6.00</b>	<b>เพิ่มขึ้น</b>
<b>ภาคใต้ (4)</b>																		
25	ขุนด่าน	นครนายก	224	5.00	219	53	24%	56	25%	51	23%	56	25%	51	23%	-	คงที่	
26	คลองลี้	ฉะเชิงเทรา	420	30.00	390	58	14%	131	31%	101	24%	130	31%	100	24%	1.00	เพิ่มขึ้น	
27	บางพระ (3)	ชลบุรี	117	12.00	105	16	14%	70	60%	58	50%	71	61%	59	50%	-1.00	ลดลง	
28	หนองปลาไหล (3)	ระยอง	164	13.75	150	53	32%	135	82%	121	74%	139	85%	125	76%	-4.00	ลดลง	
29	ประแสร์ (3)	ระยอง	295	20.00	275	128	43%	127	43%	107	36%	126	43%	106	36%	1.00	เพิ่มขึ้น	
30	มาบประชัน (3)	ระยอง	17	0.72	16	6	37%	9	55%	8	51%	9	55%	8.41	51%	0.02	เพิ่มขึ้น	
31	หนองค้อ (3)	ระยอง	21	1.00	20	2	11%	14	64%	13	59%	14	64%	12.69	59%	-0.03	ลดลง	
32	ดอกกรวย (3)	ระยอง	79	3.00	76	12	15%	59	75%	56	71%	59	74%	55.84	70%	0.39	เพิ่มขึ้น	
33	คลองใหญ่ (3)	ระยอง	45	3.00	42	25	55%	29	65%	26	58%	29	64%	26.01	57%	0.36	เพิ่มขึ้น	
34	นกกินเหวงจินดา	ปราจีนบุรี	295	19.00	276	-	0%	69	23%	50	17%	67	23%	48.00	16%	2.00	เพิ่มขึ้น	
	<b>รวมภาคใต้</b>		<b>2.37%</b>	<b>1,678</b>	<b>107</b>	<b>1,570</b>	<b>354</b>	<b>21%</b>	<b>699</b>	<b>42%</b>	<b>592</b>	<b>35%</b>	<b>700</b>	<b>42%</b>	<b>592</b>	<b>35%</b>	<b>-0.26</b>	<b>ลดลง</b>
<b>ภาคใต้ (4)</b>																		
35	แก่งกระจาน	เพชรบุรี	710	65	645	192	27%	297	42%	232	33%	301	42%	236	33%	-4.00	ลดลง	
36	ปราณบุรี	ประจวบคีรีขันธ์	391	18	373	41	10%	167	43%	149	38%	169	43%	151	39%	-2.00	ลดลง	
37	รัชชประภา (2)	สุราษฎร์ธานี	5,639	1,352	4,287	4,039	72%	4,126	73%	2,774	49%	4,174	74%	2,822	50%	-48.00	ลดลง	
38	บางช้าง (2)	ยะลา	1,454	276	1,178	558	38%	1,016	70%	740	51%	1,028	71%	752	52%	-12.00	ลดลง	
	<b>รวมภาคใต้</b>		<b>11.55%</b>	<b>8,194</b>	<b>1,711</b>	<b>6,483</b>	<b>4,830</b>	<b>59%</b>	<b>5,606</b>	<b>68%</b>	<b>3,895</b>	<b>48%</b>	<b>5,672</b>	<b>69%</b>	<b>3,961</b>	<b>48%</b>	<b>-66.00</b>	<b>ลดลง</b>
	<b>รวมทั้งประเทศ</b>		<b>100%(38)</b>	<b>70,921</b>	<b>23,532</b>	<b>47,388</b>	<b>30,857</b>	<b>44%</b>	<b>39,162</b>	<b>55%</b>	<b>15,631</b>	<b>22%</b>	<b>39,185</b>	<b>55%</b>	<b>15,652</b>	<b>22%</b>	<b>-21.26</b>	<b>ลดลง</b>

ที่มาข้อมูล : ตารางสรุปสภาพน้ำในอ่างเก็บน้ำขนาดใหญ่ทั่วประเทศ และตารางสรุปสภาพน้ำในอ่างเก็บน้ำภาคตะวันออก กรมชลประทาน

หมายเหตุ :

- อ่างเก็บน้ำขนาดใหญ่ หมายถึง อ่างเก็บน้ำที่มีความจุตั้งแต่ 100 ล้าน ลบ.ม. ขึ้นไป
- เป็นอ่างเก็บน้ำอยู่ในความรับผิดชอบของการไฟฟ้าฝ่ายผลิตแห่งประเทศไทย (10) นอกนั้นอยู่ในความรับผิดชอบของกรมชลประทาน (28)
- เป็นอ่างเก็บน้ำขนาดกลางที่มีความสำคัญต่อการอุตสาหกรรมและการประมง ของลุ่มน้ำชายฝั่งทะเลตะวันออก
- ที่มา : กรมชลประทาน และการไฟฟ้าฝ่ายผลิตแห่งประเทศไทย
- จังหวัดที่มีอ่างเก็บน้ำขนาดใหญ่มีจำนวน 26 จังหวัด ไม่มี 50 จังหวัด

รท. หมายถึง ระดับเก็บกักของอ่าง



ศูนย์ข้อมูล



ศูนย์ป้องกันวิกฤตน้ำ กรมทรัพยากรน้ำ

ลำดับของเขื่อนตามความจุ

- ศรีนครินทร์
- ภูมิพล
- สิริกิติ์
- วชิราลงกรณ
- รัชชประภา
- อุบลรัตน์
- สิรินธร
- บางช้าง
- ลำปาว
- ป่าสัก

ลำดับของเขื่อนตามปริมาณน้ำใช้การได้

- ภูมิพล
- ศรีนครินทร์
- สิริกิติ์
- วชิราลงกรณ
- รัชชประภา
- ลำปาว
- อุบลรัตน์
- บางช้าง
- สิรินธร
- ป่าสัก

## มรสุมยังพัดปกคลุมทั่วไทย 'อีสาน-ตอ.-ใต้'ฝนตกหนัก

กรมอุตุนิยมวิทยา พยากรณ์อากาศ ๒๔ ชั่วโมงข้างหน้าว่า ประเทศไทยยังคงมีฝนฟ้าคะนองต่อเนื่องและมีฝนตกหนักบางแห่งบริเวณภาคตะวันออกเฉียงเหนือ ภาคตะวันออก และภาคใต้ สำหรับคลื่นลมบริเวณทะเลอันดามันตอนบน และอ่าวไทยตอนบนมีกำลังปานกลาง ชาวเรือควรเดินเรือด้วยความระมัดระวัง

พยากรณ์อากาศสำหรับประเทศไทยตั้งแต่ ๖.๐๐ น.วันนี้ถึง ๖.๐๐ น.วันพรุ่งนี้

ภาคเหนือ มีฝนฟ้าคะนอง ร้อยละ ๔๐ ของพื้นที่ ส่วนมากบริเวณจังหวัดแม่ฮ่องสอน เชียงใหม่ ลำพูน ลำปาง ตาก กำแพงเพชร และพิษณุโลก อุณหภูมิต่ำสุด ๒๔-๒๖ องศาเซลเซียส อุณหภูมิสูงสุด ๓๓-๓๕ องศาเซลเซียส ลมตะวันตกเฉียงใต้ ความเร็ว ๑๐-๒๕ กม./ชม.

ภาคตะวันออกเฉียงเหนือ มีฝนฟ้าคะนอง ร้อยละ ๖๐ ของพื้นที่ และมีฝนตกหนักบางแห่ง ส่วนมากบริเวณจังหวัดหนองคาย บึงกาฬ สกลนคร นครพนม มุกดาหาร ขอนแก่น กาฬสินธุ์ อัญญาเจริญ อุบลราชธานี ศรีสะเกษ สุรินทร์ บุรีรัมย์ และนครราชสีมา อุณหภูมิต่ำสุด ๒๔-๒๖ องศาเซลเซียส อุณหภูมิสูงสุด ๓๔-๓๕ องศาเซลเซียส ลมตะวันตกเฉียงใต้ ความเร็ว ๑๐-๓๐ กม./ชม.

ภาคกลาง มีฝนฟ้าคะนอง ร้อยละ ๖๐ ของพื้นที่ บริเวณจังหวัดราชบุรีและกาญจนบุรี อุณหภูมิต่ำสุด ๒๔-๒๖ องศาเซลเซียส อุณหภูมิสูงสุด ๓๓-๓๕ องศาเซลเซียส ลมตะวันตกเฉียงใต้ ความเร็ว ๑๕-๓๐ กม./ชม.

ภาคตะวันออก มีฝนฟ้าคะนอง ร้อยละ ๖๐ ของพื้นที่ และมีฝนตกหนักบางแห่ง ส่วนมากบริเวณจังหวัดระยอง จันทบุรี และตราด อุณหภูมิต่ำสุด ๒๔-๒๗ องศาเซลเซียส อุณหภูมิสูงสุด ๓๑-๓๕ องศาเซลเซียส ลมตะวันตกเฉียงใต้ ความเร็ว ๑๕-๓๕ กม./ชม. ทะเลมีคลื่นสูง ๑-๒ เมตร ส่วนบริเวณที่มีฝนฟ้าคะนองคลื่นสูงมากกว่า ๒ เมตร

ภาคใต้ (ฝั่งตะวันออก) ฝนฟ้าคะนอง ร้อยละ ๗๐ ของพื้นที่ และมีฝนตกหนักบางแห่งส่วนมากบริเวณจังหวัดชุมพร สุราษฎร์ธานี นครศรีธรรมราช พัทลุง สงขลา ยะลา ปัตตานี และนราธิวาส อุณหภูมิต่ำสุด ๒๓-๒๖ องศาเซลเซียส อุณหภูมิสูงสุด ๓๒-๓๔ องศาเซลเซียส อ่าวไทยตอนบน: ลมตะวันตกเฉียงใต้ ความเร็ว ๑๕-๓๕ กม./ชม. ทะเลมีคลื่นสูง ๑-๒ เมตร บริเวณที่มีฝนฟ้าคะนองคลื่นสูงประมาณ ๒ เมตร อ่าวไทยตอนล่าง: ลมตะวันตกเฉียงใต้ ความเร็ว ๑๕-๓๐ กม./ชม. ทะเลมีคลื่นสูงประมาณ ๑ เมตร บริเวณที่มีฝนฟ้าคะนองคลื่นสูง ๑-๒ เมตร

ภาคใต้ (ฝั่งตะวันตก) มีฝนฟ้าคะนอง ร้อยละ ๘๐ ของพื้นที่ และมีฝนตกหนักบางแห่ง ส่วนมากบริเวณจังหวัดระนอง พังงา ภูเก็ต กระบี่ ตรัง และสตูล อุณหภูมิต่ำสุด ๒๑-๒๔ องศาเซลเซียส อุณหภูมิสูงสุด ๓๐-๓๒ องศาเซลเซียส ตั้งแต่จังหวัดภูเก็ตขึ้นมา: ลมตะวันตกเฉียงใต้ ความเร็ว ๒๐-๓๕ กม./ชม. ทะเลมีคลื่นสูงประมาณ ๒ เมตร บริเวณที่มีฝนฟ้าคะนองคลื่นสูง ๒-๓ เมตร ตั้งแต่จังหวัดพังงาลงมา: ลมตะวันตกเฉียงใต้ ความเร็ว ๑๕-๓๕ กม./ชม. ทะเลมีคลื่นสูง ๑-๒ เมตร บริเวณที่มีฝนฟ้าคะนองคลื่นสูงมากกว่า ๒ เมตร

กรุงเทพมหานครและปริมณฑล มีฝนฟ้าคะนอง ร้อยละ ๖๐ ของพื้นที่ ส่วนมากในช่วงบ่ายถึงค่ำ อุณหภูมิต่ำสุด ๒๖-๒๗ องศาเซลเซียส อุณหภูมิสูงสุด ๓๓-๓๖ องศาเซลเซียส ลมตะวันตกเฉียงใต้ ความเร็ว ๑๕-๓๐ กม./ชม.

## ฝนตกหนักทั่วฟ้ารั้ว สกลนครอ่วม น้ำท่วมรอระบายหนักสุดในรอบกว่า ๑๐ ปี

เมืองสกลนครอ่วม เจอฝนตกหนักสุดรอบกว่า ๑๐ ปี เทกระหน่ำราวกับฟ้ารั้ว ส่งผลทำให้น้ำรอระบายเอ่อท่วมสูง พัดพาข้าวของ เครื่องใช้และขยะ กระจัดกระจายเกลื่อนถนนทั่วเมือง

ผู้สื่อข่าวรายงานว่า เขตเทศบาลสกลนคร ต้องประสบภาวะน้ำท่วมขังในเขตเทศบาล จากฝนที่ตกลงมาอย่างหนักตลอดทั้งคืน ตั้งแต่ช่วงเวลาประมาณ ๒๑.๐๐ น.ของคืนวันที่ ๒๔ มิถุนายนได้ตกเทกระหน่ำราวกับฟ้ารั้ว และมีพายุลมพัดแรง .ย. เป็นบางช่วง จนกระทั่งถึงเวลาประมาณ ๐๔.๐๐ น.น้ำฝนที่ตกลงมาก็สะสมเป็นจำนวนมากในเขตเทศบาลนครสกลนคร ส่งผลให้ .ถนนหลายสายจมอยู่ใต้น้ำ บางสายถูกน้ำท่วมสูงระดับ๕๐-๗๐ เซนติเมตร และเอ่อเข้าท่วมบ้านเรือนประชาชน ทำให้ข้าวของเสียหาย

จากการตระเวนสำรวจของผู้สื่อข่าว พบว่าหลายชุมชนที่ต้องเผชิญกับภาวะน้ำท่วมเพื่อรอการระบาย และมีระดับน้ำท่วมสูงได้แก่ ชุมชนหนองสนม ชุมชนธาตุคุด ชุมชนวัดธาตุ และอีกหลายแห่ง โดยเฉพาะบริเวณถนนสุขสวัสดิ์ช่วงบริเวณตั้งแต่สามแยกธนาคารกรุงศรีอยุธยา ไปจนถึงตลาดสด ต. การค้า หน้าเทศบาลนครสกลนคร ระดับน้ำท่วมขังสูงประมาณ.๕๐-๖๐ เซนติเมตร และน้ำที่ท่วมสูง ก็ได้พัดพาเอาสิ่งของเครื่องใช้ของประชาชนและพ่อค้าแม่ค้าชาวตลาด ลอยกระจัดกระจายไปตามกระแสน้ำ



ภาวะน้ำท่วมซึ่งดังกล่าวกินเวลาประมาณ ๑ ชั่วโมงเศษ จึงลดระดับลงเกือบเป็นปกติ แต่ยังคงมีบางชุมชนที่น้ำยังท่วมซึ่งรอการระบายอยู่บ้าง ซึ่งหลังจากระดับน้ำลดลงก็ปรากฏเศษขยะจำนวนมาก และข้าวของเครื่องใช้ต่างๆ ที่ลอยมาตามน้ำ กระจายเกลื่อนตามถนนหลายสาย รวมไปถึงป้ายทะเบียนรถของชาวบ้านที่หลุดออกมา ซึ่งเทศบาลนครสกลนครก็เร่งส่งพนักงานทำความสะอาด เข้าไปจัดการทำความสะอาดถนนสายต่างๆ อย่างเต็มที่แล้ว

ส่วนสาเหตุของการเกิดภาวะน้ำท่วมซึ่งในครั้งนี้ คาดการณ์ว่าจะเกิดจากภาวะฝนที่ตกลงมาอย่างหนัก แบบที่ไม่เคยปรากฏในรอบกว่า ๑๐ ปี ประกอบกับมีเศษขยะจำนวนมากที่ไปอุดตันบริเวณท่อระบายน้ำ ทำให้ไปลดประสิทธิภาพการระบายน้ำภายในเขตเทศบาลลง จึงส่งผลให้เกิดภาวะน้ำท่วมซึ่งดังกล่าวขึ้น (ไทยรัฐ)

### **ฝนถล่มเมืองโคราชกว่า ๒ ชม. ถนนหลายสายกลายเป็นคลอง รถติดยาวเหยียด**

ฝนถล่มเมืองโคราช กว่า ๒ ชม. น้ำท่วมหลายจุด โดยเฉพาะสามแยกจักราช ต.หัวทะเล อ.เมือง จ.นครราชสีมา น้ำท่วมขังถนนราชสีมา-โชคชัย ระยะทางกว่า ๒๐๐ เมตร รถติดยาวเหยียด

ผู้สื่อข่าวรายงานว่า ได้เกิดฝนตกหนักนานกว่า ๒ ชั่วโมงในหลายพื้นที่ของจังหวัดนครราชสีมา ส่งผลให้เกิดน้ำท่วมขังตามถนนในเขตชุมชนหลายจุด โดยเฉพาะในอำเภอเมืองนครราชสีมา ในเขตเทศบาลนครนครราชสีมา และเทศบาลตำบลหัวทะเล บริเวณหน้าตลาดเซฟวันช่องทางคู่ขนานถนนมิตรภาพ ฝั่งขาออกเมืองนครราชสีมา มีน้ำท่วมขังระยะทางประมาณ ๒๐๐ เมตร รวมทั้งถนนเดชอูดมมีระดับน้ำ ๓๐-๔๐ เซนติเมตร (ชม.) การจราจรไปเป็นด้วยความยากลำบาก

นอกจากนี้ บริเวณสามแยกจักราช เขตเทศบาลตำบลหัวทะเล อ.เมือง จ.นครราชสีมา มีน้ำท่วมขังถนนราชสีมา-โชคชัย ระยะทางกว่า ๒๐๐ เมตร ระดับน้ำ ๔๐-๕๐ ซม. หลังฝนตกนานกว่า ๒ ชั่วโมงน้ำได้ท่วมผิวถนนทั้งขาออกเมืองและขาเข้าตัวเมืองนครราชสีมา เจ้าหน้าที่ตำรวจต้องคอยอำนวยความสะดวกเร่งระบายการจราจร โดยเฉพาะการจราจรฝั่งขาเข้าตัวเมืองนครราชสีมา นั้นรถติดขัดยาวกว่า ๑ กม. ซึ่งต้องใช้เวลาระบายน้ำนาน ๑-๒ ชั่วโมงจึงกลับเข้าสู่ภาวะปกติ (ผู้จัดการ)