

## สรุปสถานการณ์น้ำของประเทศ วันที่ ๒๗ มิถุนายน ๒๕๖๐

๑. **ฝน** การคาดหมายปริมาณฝน (มิลลิเมตร) เดือน มิถุนายน กรกฎาคม และสิงหาคม ๒๕๖๐ เปรียบเทียบกับค่าปกติ [ค่าปกติ = ค่าเฉลี่ยฝนในคาบ ๓๐ ปี (๒๕๒๔ - ๒๕๕๓)] มีรายละเอียดตามตาราง/

ภาค/เดือน (ปริมาณฝนคาดการณ์)	มิถุนายน		กรกฎาคม		สิงหาคม	
	ค่าประมาณ (มม.)	ความหมาย	ค่าประมาณ (มม.)	ความหมาย	ค่าประมาณ (มม.)	ความหมาย
เหนือ	๑๔๐ - ๑๘๐ มม.	ใกล้เคียงค่าปกติ	๑๖๐ - ๒๐๐ มม.	ใกล้เคียงค่าปกติ	๒๐๐ - ๒๕๐ มม.	ใกล้เคียงค่าปกติ
ตะวันออกเฉียงเหนือ	๑๘๐ - ๒๓๐ มม.	ใกล้เคียงค่าปกติ	๑๙๐ - ๒๓๐ มม.	ใกล้เคียงค่าปกติ	๒๔๐ - ๒๙๐ มม.	ใกล้เคียงค่าปกติ
กลาง	๑๓๐ - ๑๗๐ มม.	ใกล้เคียงค่าปกติ	๑๕๐ - ๑๘๐ มม.	ใกล้เคียงค่าปกติ	๑๖๐ - ๒๐๐ มม.	ใกล้เคียงค่าปกติ
ตะวันออกรวมชายฝั่ง	๒๔๐ - ๒๙๐ มม.	ใกล้เคียงค่าปกติ	๒๕๐ - ๓๐๐ มม.	ใกล้เคียงค่าปกติ	๒๘๐ - ๓๓๐ มม.	ใกล้เคียงค่าปกติ
ภาคใต้ฝั่งตะวันออก	๙๐ - ๑๓๐ มม.	ใกล้เคียงค่าปกติ	๑๐๐ - ๑๕๐ มม.	ใกล้เคียงค่าปกติ	๑๑๐ - ๑๕๐ มม.	ใกล้เคียงค่าปกติ
ภาคใต้ฝั่งตะวันตก	๒๙๐ - ๓๔๐ มม.	ใกล้เคียงค่าปกติ	๓๑๐ - ๔๑๐ มม.	ใกล้เคียงค่าปกติ	๓๕๐ - ๔๕๐ มม.	ใกล้เคียงค่าปกติ
กรุงเทพฯ และปริมณฑล	๑๔๐ - ๑๘๐ มม.	ใกล้เคียงค่าปกติ	๑๖๐ - ๒๐๐ มม.	ใกล้เคียงค่าปกติ	๑๙๐ - ๒๓๐ มม.	ใกล้เคียงค่าปกติ

ที่มาข้อมูล : กรมอุตุนิยมวิทยา พยากรณ์อากาศ ๓ เดือน ([http://www.tmd.go.th/month\\_forecast.php](http://www.tmd.go.th/month_forecast.php))

ปริมาณฝน ณ วันที่ ๒๕ มิถุนายน ๒๕๖๐	หน่วย	เหนือ	กลาง	ต.เฉียงเหนือ	ตะวันออก	ตะวันตก	ใต้	ทั้งประเทศ
ฝนสูงสุด ๒๔ ชม.	มม.	๑๓.๙	๙.๓	๕.๒	๒๖.๕	๐.๕	๓๕.๐	๕๑.๒
สถานีอุตุนิยมวิทยา		เชียงใหม่	สามพันสวนรณภูมิ สมุทรปราการ	อุดรธานี	สระแก้ว	ทองผาภูมิ กาญจนบุรี	ตะกั่วป่า พังงา	อุดรธานี
ฝนสะสมปี ๕๙	มม.	๓๗๕.๘ + ๑๓๙.๗	๓๖๑.๒ + ๑๒๙.๕	๔๘๐.๒ + ๑๖๙.๓	๕๓๙.๒ + ๒๖๖.๕	๓๑๖.๑ + ๙๔.๙	๕๕๕.๑ + ๗๒๖.๘	๔๕๘.๕ + ๒๙๒.๙
ฝนสะสมปี ๖๐	มม.	๕๑๐.๕ + ๒๗%	๔๙๐.๗ + ๒๖%	๖๔๙.๖ + ๒๖.๑%	๘๐๕.๗ + ๓๓%	๔๑๑.๐ + ๒๓%	๑๒๘๑.๙ + ๕๗%	๗๕๑.๕ + ๓๙%
ฝนสะสม ๓๐ ปี	มม.	๔๒๒.๔	๔๒๗.๗	๕๑๐.๙	๖๔๘.๕	๓๘๑.๓	๗๑๗.๐	๕๒๕.๙

ที่มาข้อมูล : กรมอุตุนิยมวิทยา สรุปลักษณะอากาศรายวัน (<http://www.tmd.go.th/climate/climate.php>)

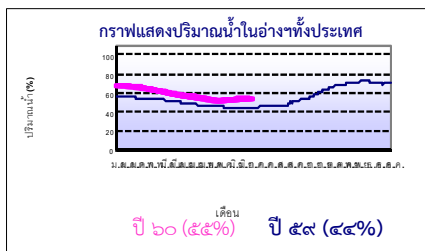
**ปริมาณฝนสูงสุด ๒๔ ชม.เพิ่มเติม** กรมอุตุนิยมวิทยาได้รายงานเพิ่มเติมโดยการบันทึกของเจ้าหน้าที่เป็นรายวัน ณ เวลา ๐๗.๐๐ น.ของวันนี้ ปริมาณฝนสูงสุดเท่ากับ ๑๑๐.๐ มม. ที่ อ.กุมภวาปี จ.อุดรธานี

### ๒. น้ำในอ่างเก็บน้ำขนาดใหญ่



ปริมาณน้ำในอ่าง	หน่วย	เหนือ	กลาง	ต.เฉียงเหนือ	ตะวันออก	ตะวันตก	ใต้	ทั้งประเทศ
น้ำในอ่างปี ๕๙	ล้าน(ลบ.ม) %	๗,๙๗๓ ๓๒%	๒๘๑ ๒๑%	๒,๓๑๙ ๒๘%	๓๐๘ ๒๐%	๑๕,๑๐๐ ๕๗%	๔,๘๓๐ ๕๙%	๓๐,๘๕๗ ๔๔%
น้ำในอ่างปี ๖๐	ล้าน(ลบ.ม) %	๑๑,๔๐๓ ๔๖%	๕๘๘ +๒๒% ๔๓%	๔,๐๖๐ +๒๑% ๔๙%	๕๘๘ +๑๙% ๓๙%	๑๖,๘๐๗ +๖% ๖๓%	๕,๖๐๖ +๙% ๖๘%	๓๙,๑๖๒ +๑๑% ๕๕%
น้ำในอ่างปี ๕๙	ล้าน(ลบ.ม) %	๑๓,๘๗๓ -๑๓%	๓๗๓ +๑๖% ๒๗%	๓,๑๖๐ +๗% ๔๒%	๕๖๒ -๑๓% ๕๒%	๑๘,๙๒๗ -๘% ๗๑%	๖,๐๗๕ -๖% ๗๔%	๔๒,๙๖๙ -๘% ๖๓%

ที่มาข้อมูล : กรมชลประทาน ตารางสรุปข้อมูลอ่างขนาดใหญ่ทั่วประเทศ ([http://water.rid.go.th/flood/flood/res\\_table.htm](http://water.rid.go.th/flood/flood/res_table.htm))



**หมายเหตุ ๑.** อ่างที่มีปริมาณน้ำต่ำกว่า ๕๐% ของความจุมี ๒๐ อ่าง คือ ๑.แม่กวัง (๑๗%) ๒.นฤปดินทรจินดา (๒๓%) ๓.ลำตะคอง (๒๔%) ๔.ขุนด่านฯ (๒๕%) ๕.คลองสิสัย (๓๑%) ๖.ป่าสัก (๓๓%) ๗.แม่จัด (๓๓%) ๘.ลำแยะ (๔๐%) ๙.น้ำพุง (๔๐%) ๑๐.ลำปาว (๔๑%) ๑๑.แก่งกระจาน (๔๒%) ๑๒.ปรามบุรี (๔๓%) ๑๓.ประแสร์ (๔๓%) ๑๔.ควนน้อย (๔๔%) ๑๕.ภูมิลพ (๔๕%) ๑๖.มูลบน (๔๕%) ๑๗.วชิราลงกรณ (๔๗%) ๑๘.ห้วยหลวง (๔๗%) ๑๙.สิรินธร (๔๘%) และ ๒๐.สิริกิติ์ (๔๙%)

**๒.** อ่างที่มีปริมาณน้ำเก็บกักตั้งแต่ ๘๐% ของความจุ จำนวน ๑ อ่าง ได้แก่ หองปลาไหล (๘๒%)

### ๓. สรุปสถานการณ์น้ำในแม่น้ำและลุ่มน้ำสำคัญ

**กรมชลประทาน :** (<http://www.rid.go.th/๒๐๐๙/>)

- **สรุปสถานการณ์น้ำท่าทั่วประเทศ** (ศูนย์ประมวลวิเคราะห์สถานการณ์น้ำ: สรุปสถานการณ์น้ำประจำวัน) (๒๖ มิ.ย.๖๐) : สถานีนน้ำท่าที่อยู่ในเกณฑ์น้ำน้อย ได้แก่ สถานี P.๑ จ.เชียงใหม่ สถานี P.๗A จ.กำแพงเพชร, สถานี P.๑๗ จ.นครสวรรค์, สถานี W.๔A จ.ตาก, สถานี Y.๑ C จ.แพร่, สถานี Y.๑๖ จ.พิษณุโลก, สถานี N.๑ จ.อำนาจ, สถานี N.๕A จ.พิษณุโลก, สถานี Kgt.๑๐ จ.สระแก้ว, สถานี Kgt.๓ จ.ปราจีนบุรี และสถานี X.๑๕๘ จ.ชุมพร **สถานีน้ำท่าที่อยู่ในเกณฑ์ปกติ** ได้แก่ สถานี N.๖๗ จ.นครสวรรค์, สถานี M.๙ จ.ศรีสะเกษ, สถานี M.๗ จ.อุบลราชธานี, สถานี X.๓๗A จ.สุราษฎร์ธานี และสถานี X.๑๑๙A จ.นราธิวาส **สถานีน้ำท่าที่อยู่ในเกณฑ์น้ำมาก** ได้แก่ สถานี M.๖A จ.บุรีรัมย์ **แนวโน้มระดับน้ำ :** แม่น้ำยม แม่น้ำน่าน แม่น้ำมูล และแม่น้ำตาปี มีแนวโน้มระดับน้ำลดลง แม่น้ำปิง แม่น้ำวัง แม่น้ำพระสทิง แม่น้ำบางปะกง แม่น้ำท่าตะเภา และแม่น้ำโขง มีแนวโน้มระดับน้ำเพิ่มขึ้น

**กรมทรัพยากรน้ำ :** (<http://www.dwr.go.th/home>)

**สำนักวิจัย พัฒนา และอุทกวิทยา** (<http://division.dwr.go.th/brd/h/>)

- ระบบปฏิบัติการเฝ้าระวัง และเตือนภัยล่วงหน้า น้ำหลาก - ดินถล่ม (Early Warning) ณ วันที่ ๒๖ มิ.ย. ๖๐ : - ไม่มีการเตือนภัย -  
- สถานการณ์น้ำในแม่น้ำโขง (MRC: Mekong River Commission) ณ วันที่ ๒๖ มิ.ย. ๖๐ ที่สถานีเชียงแสน เชียงคน ทองค้ำย นครพนม มุกดาหาร และโขงเจียม วัดระดับน้ำได้ ๓.๒๐, ๕.๓๒, ๒.๙๐, ๕.๒๓, ๕.๓๑ และ ๖.๔๙ เมตร ตามลำดับ เปรียบเทียบกับตลิ่ง มีค่าเท่ากับ -๙.๖๐, -๑๐.๖๘, -๙.๓๐, -๖.๗๗, -๗.๑๙ และ -๘.๐๑ เมตร ตามลำดับ **แนวโน้มระดับน้ำท่า** สถานีเชียงแสน เชียงคน ทองค้ำย นครพนม และมุกดาหาร มีแนวโน้มระดับน้ำลดลง สถานีโขงเจียม มีแนวโน้มระดับน้ำเพิ่มขึ้น

**ศูนย์ป้องกันวิกฤติน้ำ** (<http://mekhala.dwr.go.th/main/>) และ **line:รายงานสถานการณ์น้ำ** : ระบบติดตามและเฝ้าระวังสถานการณ์น้ำ ประกอบด้วย

- โครงการสำรวจติดตั้งระบบตรวจวัดสถานการณ์น้ำทางไกลอัตโนมัติ (ในลุ่มน้ำ) ได้แก่  
- สถานการณ์น้ำของสถานีโทรมาตรลุ่มน้ำเจ้าพระยา (ณ วันที่ ๒๐ มิ.ย.๖๐) ลุ่มน้ำเจ้าพระยา ปัจจุบันสถานการณ์น้ำในลุ่มน้ำโดยทั่วไปยังคงอยู่ในภาวะปกติ (ระดับน้ำต่ำกว่าระดับตลิ่งต่ำสุด) และในบางพื้นที่มีระดับน้ำลดลงกว่าเมื่อวาน

- สถานการณ์น้ำของสถานีโทรมาตรลุ่มน้ำยม-น่าน (ณ วันที่ ๒๖ มิ.ย.๖๐) ลุ่มน้ำยม-น่าน ปัจจุบันสถานการณ์น้ำ อยู่ในภาวะปกติ (ระดับน้ำต่ำกว่าระดับตลิ่งต่ำสุด) ระดับน้ำในลำน้ำยม และลำน้ำน่าน ส่วนใหญ่มีแนวโน้มระดับน้ำลดลง
- สถานการณ์น้ำของสถานีโทรมาตรลุ่มน้ำบางปะกง-ปราจีนบุรี (ณ วันที่ ๒๓ มิ.ย.๖๐) ลุ่มน้ำบางปะกง ปัจจุบันสถานการณ์น้ำในลำน้ำโดยทั่วไปยังคงอยู่ในภาวะปกติ (ระดับน้ำต่ำกว่าระดับตลิ่งต่ำสุด) ระดับน้ำในลำน้ำส่วนใหญ่มีแนวโน้มลดลง
- สถานการณ์น้ำของสถานีโทรมาตรลุ่มน้ำโขง ซี มูล (ณ วันที่ ๒๓ มิ.ย.๖๐) ลุ่มน้ำโขง ซี มูล ปัจจุบันสถานการณ์น้ำในลำน้ำโดยทั่วไปยังคงอยู่ในภาวะปกติ (ระดับน้ำต่ำกว่าระดับตลิ่งต่ำสุด) ระดับน้ำในลำน้ำส่วนใหญ่มีแนวโน้มเพิ่มขึ้น
- สถานการณ์น้ำของสถานีโทรมาตรลุ่มน้ำทะเลสาบสงขลา (ณ วันที่ ๒๖ มิ.ย.๖๐) ลุ่มน้ำทะเลสาบสงขลา ปัจจุบันสถานการณ์น้ำในลำน้ำโดยทั่วไปยังคงอยู่ในภาวะปกติ (ระดับน้ำต่ำกว่าระดับตลิ่งต่ำสุด) ระดับน้ำในลำน้ำส่วนใหญ่มีแนวโน้มเพิ่มขึ้น/ทรงตัว
- โครงการจัดตั้งศูนย์ปฏิบัติการและข้อมูลเพื่อการบริหารจัดการทรัพยากรน้ำ ได้แก่
- สถานการณ์น้ำจากการเชื่อมโยงสัญญาณภาพจากกล้อง CCTV ณ วันที่ ๒๖ มิ.ย.๖๐ : สถานการณ์น้ำทั่วไปอยู่ในเกณฑ์ปกติ

๔. พายุหมุน (อุตุนิยมวิทยา) – ไม่มี -

๕. สถานการณ์น้ำ กรมชลประทาน สถานการณ์น้ำท่วม (๒๖ มิ.ย.) ได้แก่ จ.ลพบุรี ยังคงเหลือพื้นที่น้ำท่วมขังบริเวณ ต.หนองเมือง อ.บ้านหมี่ ประมาณ ๑,๕๐๐ ไร่ สถานการณ์มีแนวโน้มลดลง คาดว่าหากไม่มีฝนตกลงมาเพิ่มสถานการณ์จะกลับสู่ภาวะปกติ ๓ - ๕ วัน ทั้งนี้ สำนักชลประทานที่ ๑๐ ได้ติดตั้งเครื่องสูบน้ำ จำนวน ๘ เครื่อง พร้อมกับเดินเครื่องสูบน้ำที่สถานีสูบลดคลองชัยนาท - ป่าสัก เพื่อช่วยระบายน้ำอีกทางหนึ่ง สถานการณ์วิกฤติน้ำ (ข่าวปัจจุบัน) จ.นครราชสีมา ช่วงเย็นวานนี้ (๒๕ มิ.ย.) ได้เกิดฝนตกหนักนานกว่า ๒ ชั่วโมงในหลายพื้นที่ของจังหวัด ส่งผลให้เกิดน้ำท่วมขังตามถนนในเขตชุมชนหลายจุด โดยเฉพาะในอำเภอเมืองนครราชสีมา ในเขตเทศบาลนครราชสีมา และเทศบาลตำบลหัวทะเล บริเวณหน้าตลาดเซฟวันช่องทางคูขนานถนนมิตรภาพ ฝั่งขาออกเมืองนครราชสีมา มีน้ำท่วมขังระยะทางประมาณ ๒๐๐ เมตร รวมทั้งถนนเขตอุตสาหกรรมระดับน้ำ ๓๐-๔๐ ซม. การจราจรไปเป็นด้วยความยากลำบาก ขณะที่ตามตรอกซอกซอย ในชุมชนเขตเทศบาลนครราชสีมาหลายจุดเกิดน้ำท่วมขัง ๒๐-๓๐ ซม.เช่นกัน นอกจากนี้ บริเวณสามแยกจักราชเขตเทศบาลตำบลหัวทะเล อ.เมือง มีน้ำท่วมขังถนนราชสีมา-โชคชัย ระยะทางกว่า ๒๐๐ เมตร ระดับน้ำ ๔๐-๕๐ ซม. หลังฝนตกนานกว่า ๒ ชั่วโมง น้ำได้ท่วมผิวถนนทั้งขาออกเมืองและขาเข้าตัวเมืองนครราชสีมา เจ้าหน้าที่ตำรวจต้องคอยอำนวยความสะดวกเร่งระบายการจราจร โดยเฉพาะการจราจรฝั่งขาเข้าตัวเมืองนครราชสีมาถนนรัตนดิลกขีดยาวกว่า ๑ กม. ซึ่งต้องใช้เวลาระบายน้ำนาน ๑-๒ ชั่วโมงจึงกลับเข้าสู่ภาวะปกติ จ.พังงา จังหวัดออกหนังสือแจ้งเตือนพื้นที่เสี่ยงฝนตกหนัก อาจเกิดน้ำท่วมฉับพลัน น้ำป่าไหลหลาก โดยเฉพาะอำเภอเกาะปง อำเภอคุระบุรี อำเภอตะกั่วทุ่ง อำเภอตะกั่วป่า อำเภอท้ายเหมือง และอำเภอเมืองพังงา รวมทั้งพื้นที่เสี่ยงภัยบริเวณลุ่มน้ำ และริมชายฝั่งทะเล หลังมีฝนตกหนักต่อเนื่อง พร้อมกำชับหน่วยงานป้องกันบรรเทาสาธารณภัย ติดตามสถานการณ์อย่างใกล้ชิด

๖. คาดการณ์สภาพอากาศ ๗ วัน (กรมอุตุนิยมวิทยา) ในช่วงวันที่ ๒๖ - ๓๐ มิ.ย. ประเทศไทยมีฝนฟ้าคะนองต่อเนื่อง และมีฝนตกหนักบางแห่ง สำหรับบริเวณทะเลอันดามันตอนบน มีคลื่นสูงประมาณ ๒ เมตร ส่วนในช่วงวันที่ ๑ - ๒ ก.ค. ประเทศไทยจะมีฝนลดลง แต่ภาคเหนือตอนบนและภาคตะวันออกเฉียงเหนือตอนบนจะยังคงมีฝนตกหนักบางพื้นที่ ส่วนคลื่นลมบริเวณทะเลอันดามันมีกำลังอ่อนลง ในระยะนี้

๗. พื้นที่ที่ควรเฝ้าระวังเตือนภัยวิกฤติน้ำ(น้ำท่วม ภัยแล้ง) NASA (๒๔ ชั่วโมง): รายงานพื้นที่ที่อาจเกิดน้ำท่วม (๒๖ มิ.ย.) ได้แก่ ภาคเหนือ คือ จ.เชียงใหม่ พิษณุโลก เพชรบูรณ์ กำแพงเพชร และตาก ภาคตะวันออกเฉียงเหนือ คือ จ.เลย หนองบัวลำภู หนองคาย บึงกาฬ อุดรธานี นครพนม ชัยภูมิ นครราชสีมา และขอนแก่น ภาคตะวันออก คือ จ.ฉะเชิงเทรา ภาคใต้ คือ จ.ระนอง และพังงา

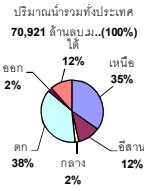
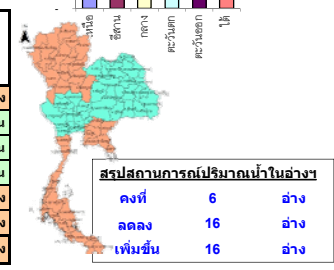
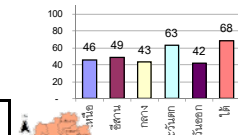
# รายงานสรุปสภาพน้ำในอ่างเก็บน้ำขนาดใหญ่และขนาดกลาง

รายงานสถานการณ์ ณ. วันที่ 26 มิถุนายน 2560

ปริมาณน้ำในอ่างที่ใช้การได้ในสัปดาห์นี้ + มากกว่า / - น้อยกว่า / สัปดาห์ก่อน 21.26 ล้าน ลบ.ม.

สรุปสถานการณ์ปริมาณน้ำในอ่างเก็บน้ำที่ใช้ในทุกกรมทั้งประเทศ มากกว่าปริมาณน้ำที่ไหลเข้าอ่าง เมื่อเทียบกับสัปดาห์ที่ผ่านมา การใช้น้ำอย่างระมัดระวัง

% ปริมาณน้ำรวมแต่ละภาคปัจจุบัน



เปรียบเทียบปริมาณน้ำรวมทั่วประเทศปัจจุบัน  
กับปี 60 และ ปี 59

วันที่ 26 มิถุนายน 2560 เท่ากับ 39,162 ล้าน ลบ.ม. หรือ เท่ากับ 55%

วันที่ 26 มิถุนายน 2559 เท่ากับ 30,857 ล้าน ลบ.ม. หรือ เท่ากับ 44%

ภาค	สถานการณ์ปริมาณน้ำในอ่าง				ปริมาณน้ำเปลี่ยนแปลง (ล้าน ม.³)	สถานะ
	ลดลง (แห่ง)	คงที่ (แห่ง)	เพิ่มขึ้น (แห่ง)	รวม (แห่ง)		
ภาคเหนือ	3	1	3	7	-19.00	ปริมาณน้ำในอ่างเก็บน้ำลดลง
ภาคตะวันออกเฉียงเหนือ	4	4	4	12	51.00	ปริมาณน้ำในอ่างเก็บน้ำเพิ่มขึ้น
ภาคกลาง	1	-	2	3	7.00	ปริมาณน้ำในอ่างเก็บน้ำเพิ่มขึ้น
ภาคตะวันออก	1	-	1	2	6.00	ปริมาณน้ำในอ่างเก็บน้ำเพิ่มขึ้น
ภาคตะวันออก	3	1	6	10	-0.26	ปริมาณน้ำในอ่างเก็บน้ำลดลง
ภาคใต้	4	-	-	4	-86.00	ปริมาณน้ำในอ่างเก็บน้ำลดลง
<b>รวมทั้งประเทศ</b>	<b>16</b>	<b>6</b>	<b>16</b>	<b>38</b>	<b>-21.26</b>	<b>ปริมาณน้ำในอ่างเก็บน้ำลดลง</b>

ภาค อ่างเก็บน้ำ เชื้อน	ความจุ ที่ รอก. (ล้าน ม.³)	ปริมาณน้ำ ที่ใช้งาน ไม่ได้ (ล้าน ม.³)	ใช้การ ได้จริง (ล้าน ม.³)	ปริมาณน้ำรวม วันที่ 26 มิถุนายน 2559		ปัจจุบัน วันที่ 26 มิถุนายน 2560				สัปดาห์ก่อน วันที่ 20 มิถุนายน 2560				ปริมาณน้ำ + เพิ่มขึ้น - ลดลง (ล้าน ม.³)	สถานการณ์ ในอ่าง			
				%	ปริมาณน้ำรวม (ล้าน ม.³)	%	ปริมาณน้ำใช้การได้จริง (ล้าน ม.³)	%	ปริมาณน้ำรวม (ล้าน ม.³)	%	ปริมาณน้ำใช้การได้จริง (ล้าน ม.³)	%						
													ปริมาณน้ำรวม			ปริมาณน้ำใช้การได้จริง	ปริมาณน้ำรวม	ปริมาณน้ำใช้การได้จริง
<b>ภาคเหนือ (7)</b>																		
1	ภูมิพล (2)	ดาก	13,462	3,800	9,662	4,030	30%	6,044	45%	2,244	17%	6,038	45%	2,238	17%	6.00	เพิ่มขึ้น	
2	สิริกิติ์ (2)	อุดรดิตถ์	9,510	2,850	6,660	3,552	37%	4,625	49%	1,775	19%	4,659	49%	1,809	19%	-34.00	ลดลง	
3	แม่จัน	เชียงใหม่	265	12	253	47	18%	88	33%	76	29%	88	33%	76	29%	-	คงที่	
4	แมกวง	เชียงใหม่	263	14	249	32	12%	45	17%	31	12%	44	17%	30	11%	1.00	เพิ่มขึ้น	
5	กัวลม	ลำปาง	106	3	103	29	27%	59	56%	56	53%	63	59%	60	57%	-4.00	ลดลง	
6	กักคองหมา	ลำปาง	170	6	164	36	21%	129	76%	123	72%	131	77%	125	74%	-2.00	ลดลง	
7	แก่งน้อย	พิษณุโลก	939	43	896	247	26%	413	44%	370	39%	399	42%	356	38%	14.00	เพิ่มขึ้น	
	<b>รวมภาคเหนือ</b>		<b>34,855%</b>	<b>24,715</b>	<b>6,728</b>	<b>17,987</b>	<b>7,973</b>		<b>11,403</b>	<b>46%</b>	<b>4,675</b>	<b>19%</b>	<b>11,422</b>	<b>46%</b>	<b>4,694</b>	<b>19%</b>	<b>-19.00</b>	<b>ลดลง</b>
<b>ภาคตะวันออกเฉียงเหนือ (12)</b>																		
8	ห้วยหลวง	อุดรธานี	136	7	129	17	13%	64	47%	57	42%	64	47%	57	42%	-	คงที่	
9	น้ำจืด	สกลนคร	520	45	475	161	31%	293	56%	248	48%	281	54%	236	45%	12.00	เพิ่มขึ้น	
10	น้ำพอง (2)	สกลนคร	165	8	157	33	20%	66	40%	58	35%	66	40%	58	35%	-	คงที่	
11	จำปาสัก (2)	ชัยภูมิ	164	37	127	56	34%	93	57%	56	34%	94	57%	57	35%	-1.00	ลดลง	
12	อุบลรัตน์ (2)	ขอนแก่น	2,431	581	1,850	496	20%	1,360	56%	779	32%	1,393	57%	812	33%	-33.00	ลดลง	
13	ลำปาว	กาฬสินธุ์	1,980	100	1,880	404	20%	817	41%	717	36%	732	37%	632	32%	85.00	เพิ่มขึ้น	
14	ลำคอง	นครราชสีมา	314	22	292	63	20%	76	24%	54	17%	76	24%	54	17%	-	คงที่	
15	ลำพระเพลิง	นครราชสีมา	155	1	154	17	11%	96	62%	95	61%	92	59%	91	59%	4.00	เพิ่มขึ้น	
16	มูลขาม	นครราชสีมา	141	7	134	32	23%	64	45%	57	40%	65	46%	58	41%	-1.00	ลดลง	
17	ลำแจะ	นครราชสีมา	275	7	268	45	16%	109	40%	102	37%	103	37%	96	35%	6.00	เพิ่มขึ้น	
18	ลำนางรอง	บุรีรัมย์	121	3	118	56	46%	74	61%	71	59%	74	61%	71	59%	-	คงที่	
19	สิรินธร (2)	อุบลราชธานี	1,966	831	1,135	939	48%	948	48%	117	6%	969	49%	138	7%	-21.00	ลดลง	
	<b>รวมภาคตะวันออกเฉียงเหนือ</b>		<b>11,800%</b>	<b>8,369</b>	<b>1,649</b>	<b>6,720</b>	<b>2,319</b>		<b>4,060</b>	<b>49%</b>	<b>2,411</b>	<b>29%</b>	<b>4,010</b>	<b>48%</b>	<b>2,360</b>	<b>28%</b>	<b>51.00</b>	<b>เพิ่มขึ้น</b>
<b>ภาคกลาง (3)</b>																		
20	ป่าสักชลสิทธิ์	ลพบุรี	960	3	957	180	19%	316	33%	313	33%	304	32%	301	31%	12.00	เพิ่มขึ้น	
21	ห้วยเสลา	อุทัยธานี	160	17	143	41	26%	114	71%	97	61%	113	71%	96	60%	1.00	เพิ่มขึ้น	
22	กระเสียว	สุพรรณบุรี	240	40	200	60	25%	158	66%	118	49%	164	68%	124	52%	-6.00	ลดลง	
	<b>รวมภาคกลาง</b>		<b>1,92%</b>	<b>1,360</b>	<b>60</b>	<b>1,300</b>	<b>281</b>		<b>588</b>	<b>43%</b>	<b>528</b>	<b>39%</b>	<b>581</b>	<b>43%</b>	<b>521</b>	<b>38%</b>	<b>7.00</b>	<b>เพิ่มขึ้น</b>
<b>ภาคตะวันตก (2)</b>																		
23	ศรีนครินทร์ (2)	กาญจนบุรี	17,745	10,265	7,480	11,518	65%	12,667	71%	2,402	14%	12,681	71%	2,416	14%	-14.00	ลดลง	
24	วชิราลงกรณ (2)	กาญจนบุรี	8,860	3,012	5,848	3,582	40%	4,140	47%	1,128	13%	4,120	47%	1,108	13%	20.00	เพิ่มขึ้น	
	<b>รวมภาคตะวันตก</b>		<b>37.51%</b>	<b>26,605</b>	<b>13,277</b>	<b>13,328</b>	<b>15,100</b>		<b>16,807</b>	<b>63%</b>	<b>3,530</b>	<b>13%</b>	<b>16,801</b>	<b>63%</b>	<b>3,524</b>	<b>13%</b>	<b>6.00</b>	<b>เพิ่มขึ้น</b>
<b>ภาคตะวันออก (6+4)</b>																		
25	ขุนด่าน	นครนายก	224	5.00	219	53	24%	56	25%	51	23%	56	25%	51	23%	-	คงที่	
26	คลองลี้	ฉะเชิงเทรา	420	30.00	390	58	14%	131	31%	101	24%	130	31%	100	24%	1.00	เพิ่มขึ้น	
27	บางพระ (3)	ชลบุรี	117	12.00	105	16	14%	70	60%	58	50%	71	61%	59	50%	-1.00	ลดลง	
28	หนองปลาไหล (3)	ระยอง	164	13.75	150	53	32%	135	82%	121	74%	139	85%	125	76%	-4.00	ลดลง	
29	ประแสร์ (3)	ระยอง	295	20.00	275	128	43%	127	43%	107	36%	126	43%	106	36%	1.00	เพิ่มขึ้น	
30	มาบประชัน (3)	ระยอง	17	0.72	16	6	37%	9	55%	8	51%	9	55%	8.41	51%	0.02	เพิ่มขึ้น	
31	หนองค้อ (3)	ระยอง	21	1.00	20	2	11%	14	64%	13	59%	14	64%	12.69	59%	-0.03	ลดลง	
32	ดอกกรวย (3)	ระยอง	79	3.00	76	12	15%	59	75%	56	71%	59	74%	55.84	70%	0.39	เพิ่มขึ้น	
33	คลองใหญ่ (3)	ระยอง	45	3.00	42	25	55%	29	65%	26	58%	29	64%	26.01	57%	0.36	เพิ่มขึ้น	
34	นกกินหินจรินดา	ปราจีนบุรี	295	19.00	276	-	0%	69	23%	50	17%	67	23%	48.00	16%	2.00	เพิ่มขึ้น	
	<b>รวมภาคตะวันออก</b>		<b>2.37%</b>	<b>1,678</b>	<b>107</b>	<b>1,570</b>	<b>354</b>		<b>699</b>	<b>42%</b>	<b>592</b>	<b>35%</b>	<b>700</b>	<b>42%</b>	<b>592</b>	<b>35%</b>	<b>-0.26</b>	<b>ลดลง</b>
<b>ภาคใต้ (4)</b>																		
35	แก่งกระจาน	เพชรบุรี	710	65	645	192	27%	297	42%	232	33%	301	42%	236	33%	-4.00	ลดลง	
36	ปราณบุรี	ประจวบคีรีขันธ์	391	18	373	41	10%	167	43%	149	38%	169	43%	151	39%	-2.00	ลดลง	
37	รัชชประภา (2)	สุราษฎร์ธานี	5,639	1,352	4,287	4,039	72%	4,126	73%	2,774	49%	4,174	74%	2,822	50%	-48.00	ลดลง	
38	บางช้าง (2)	ยะลา	1,454	276	1,178	558	38%	1,016	70%	740	51%	1,028	71%	752	52%	-12.00	ลดลง	
	<b>รวมภาคใต้</b>		<b>11.55%</b>	<b>8,194</b>	<b>1,711</b>	<b>6,483</b>	<b>4,830</b>		<b>5,606</b>	<b>68%</b>	<b>3,895</b>	<b>48%</b>	<b>5,672</b>	<b>69%</b>	<b>3,961</b>	<b>48%</b>	<b>-66.00</b>	<b>ลดลง</b>
	<b>รวมทั้งประเทศ 100%(38)</b>		<b>70,921</b>	<b>23,532</b>	<b>47,388</b>	<b>30,857</b>	<b>44%</b>	<b>39,162</b>	<b>55%</b>	<b>15,631</b>	<b>22%</b>	<b>39,185</b>	<b>55%</b>	<b>15,652</b>	<b>22%</b>	<b>-21.26</b>	<b>ลดลง</b>	

ที่มาข้อมูล : ตารางสรุปสภาพน้ำในอ่างเก็บน้ำขนาดใหญ่ทั่วประเทศ และตารางสรุปสภาพน้ำในอ่างเก็บน้ำภาคตะวันออก กรมชลประทาน

หมายเหตุ :

- อ่างเก็บน้ำขนาดใหญ่ หมายถึง อ่างเก็บน้ำที่มีความจุตั้งแต่ 100 ล้าน ลบ.ม. ขึ้นไป
- เป็นอ่างเก็บน้ำอยู่ในความรับผิดชอบของการไฟฟ้าฝ่ายผลิตแห่งประเทศไทย (10) นอกนั้นอยู่ในความรับผิดชอบของกรมชลประทาน (28)
- เป็นอ่างเก็บน้ำขนาดกลางที่มีความสำคัญต่อการอุตสาหกรรมและการประมง ของลุ่มน้ำชายฝั่งทะเลตะวันออก
- ที่มา : กรมชลประทาน และการไฟฟ้าฝ่ายผลิตแห่งประเทศไทย
- จังหวัดที่มีอ่างเก็บน้ำขนาดใหญ่มีจำนวน 26 จังหวัด ไม่มี 50 จังหวัด

รณ. หมายถึง ระดับเก็บกักของอ่าง

ศูนย์นิคมชลประทาน

ศูนย์ป้องกันวิกฤตด้าน กรมทรัพยากรน้ำ

**ลำดับของเขื่อนตามความจุ**

- ศรีนครินทร์ 2.ภูมิพล 3.สิริกิติ์ 4.วชิราลงกรณ 5.รัชชประภา
- ลพบุรี 7.สิรินธร 8.บางช้าง 9.ลำปาว 10.ป่าสัก

**ลำดับของเขื่อนตามปริมาณน้ำใช้การได้**

- ภูมิพล 2.ศรีนครินทร์ 3.สิริกิติ์ 4.วชิราลงกรณ 5.รัชชประภา
- ลำปาว 7.ลพบุรี 8.บางช้าง 9.สิรินธร 10.ป่าสัก