



รายงานการเฝ้าระวังติดตามสถานการณ์น้ำและความช่วยเหลือ
ศูนย์ปฏิบัติการทรัพยากรธรรมชาติและสิ่งแวดล้อม (ด้านทรัพยากรน้ำ)
กระทรวงทรัพยากรธรรมชาติและสิ่งแวดล้อม



กองวิเคราะห์และประเมินสถานการณ์น้ำ กรมทรัพยากรน้ำ

โทรศัพท์ ๐ ๒๒๗๑ ๖๐๐๐ ต่อ ๖๔๔๕ โทรสาร ๐ ๒๒๗๘ ๖๖๒๙ www.dwr.go.th IDLine: mekhalawoc Email: mekhala@dwr.mail.go.th

รายงานฉบับที่ ๑๖๙/๒๕๖๘

เวลา ๐๘.๐๐ น.

วันที่ ๙ เมษายน ๒๕๖๘

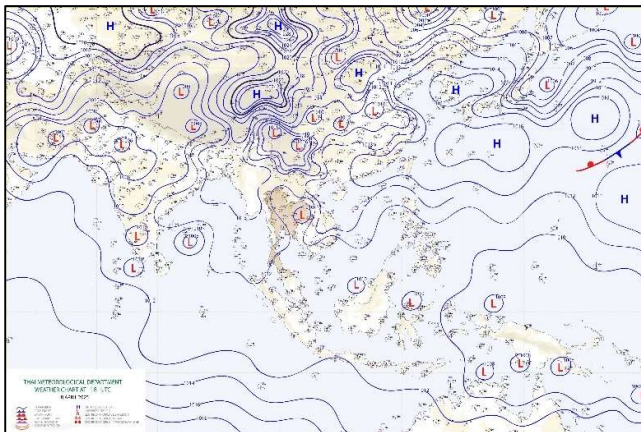
เรียน รมว.ทส. เลขาธิการ รมว.ทส. ที่ปรึกษา รมว.ทส. ปกท.ทส. รอง ปกท.ทส. อทน. อทบ. และหน่วยงานที่เกี่ยวข้อง

๑. สภาวะอากาศ เวลา ๐๕.๐๐ น. (กรมอุตุนิยมวิทยา)

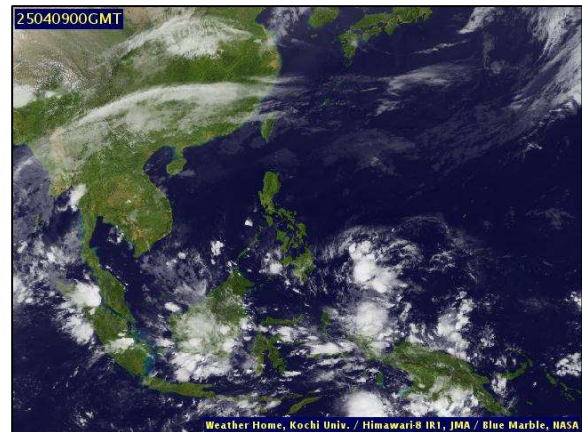
พยากรณ์อากาศ ๒๔ ชั่วโมงข้างหน้า ความกดอากาศต่ำเนื่องจากความร้อนปกคลุมประเทศไทยตอนบน ทำให้บริเวณดังกล่าวมีอากาศร้อนโดยทั่วไป และมีอากาศร้อนจัดบางพื้นที่ ในขณะที่ลมตะวันตกเฉียงใต้และลมตะวันออกเฉียงใต้พัดปกคลุมประเทศไทยตอนบน ทำให้บริเวณดังกล่าวยังคงมีฝนฟ้าคะนอง และลมกระโชกแรงบางแห่ง ขอให้ประชาชนบริเวณประเทศไทยตอนบนระวังอันตรายจากฝนฟ้าคะนอง และลมกระโชกแรง รวมทั้งดูแลสุขภาพเนื่องจากสภาพอากาศที่ร้อนถึงร้อนจัด โดยหลีกเลี่ยงการทำงานหรือการประกอบกิจกรรมในที่โล่งแจ้งเป็นระยะเวลานานไว้ด้วย

สำหรับลมตะวันออกเฉียงใต้พัดปกคลุมอ่าวไทย ภาคใต้ และทะเลอันดามัน ทำให้บริเวณดังกล่าวยังคงมีฝนฟ้าคะนองบางแห่ง ส่วนบริเวณอ่าวไทยและทะเลอันดามันมีคลื่นสูงประมาณ ๑ เมตร บริเวณที่มีฝนฟ้าคะนองคลื่นสูงมากกว่า ๒ เมตร ขอให้ชาวเรือบริเวณอ่าวไทยและทะเลอันดามันหลีกเลี่ยงการเดินเรือในบริเวณที่มีฝนฟ้าคะนองไว้ด้วย

อนึ่ง ในช่วงวันที่ ๑๒-๑๔ เม.ย. ๖๘ บริเวณความกดอากาศสูงหรือมวลอากาศเย็นกำลังปานกลางจากประเทศจีนจะแผ่ลงมาปกคลุมภาคตะวันออกเฉียงเหนือของประเทศไทยและทะเลจีนใต้ ในขณะที่ประเทศไทยตอนบนมีอากาศร้อนถึงร้อนจัด ลักษณะเช่นนี้ทำให้บริเวณดังกล่าวมีพายุฤดูร้อนเกิดขึ้น โดยมีลักษณะของพายุฝนฟ้าคะนอง ลมกระโชกแรง และลูกเห็บตกบางแห่ง รวมถึงฟ้าผ่าที่อาจเกิดขึ้นได้บางพื้นที่

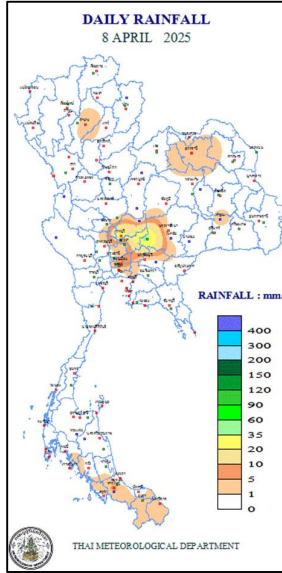


แผนที่อากาศ วันที่ ๙ เม.ย. ๒๕๖๘ เวลา ๐๑.๐๐ น.



ภาพถ่ายดาวเทียม วันที่ ๙ เม.ย. ๒๕๖๘ เวลา ๐๗.๐๐ น.

๒. ปริมาณฝนสะสม ณ เวลา ๐๗.๐๐ น.(เมื่อวาน) - ๐๗.๐๐ น.(วันนี้) (กรมอุตุนิยมวิทยา)



จุดตรวจวัด	ปริมาณฝน (มม.)
จ.นครราชสีมา (ปากช่อง สกษ.)	๔๒.๔
จ.ลพบุรี	๒๕.๙
กรุงเทพฯ สนามบินดอนเมือง	๑๑.๖
จ.สงขลา (หาดใหญ่)	๘.๒
จ.อุดรธานี	๕.๕
จ.ลำปาง	๓.๘

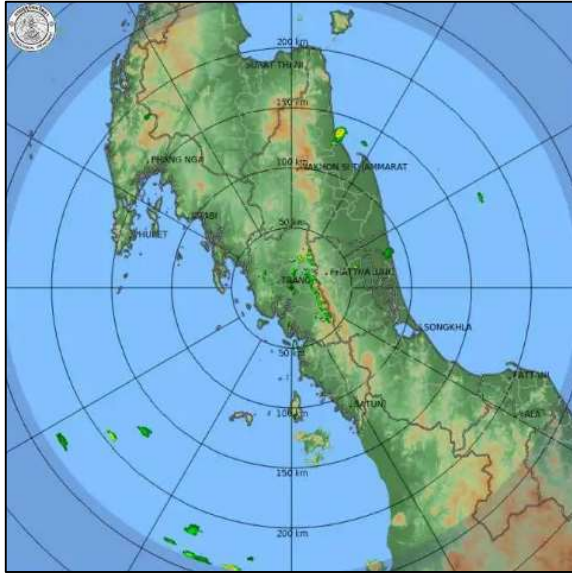
๓. ปริมาณฝนสะสมของพื้นที่ลาดเชิงเขา ๑๒ ชม. ที่ผ่านมา (กรมทรัพยากรน้ำ)

รหัสสถานี	จุดตรวจวัด	ปริมาณฝน (มม./๑๒ ชม.)
STN๑๔๓๕	บ้านน้ำพุ ต.โป่ง อ.ด่านซ้าย จ.เลย	๔๙.๐
STN๐๓๑๗	บ้านซับอีปุก ต.ซับพุทรา อ.ชนแดน จ.เพชรบูรณ์	๔๔.๐
STN๑๗๗๖	บ้านอินทนิล ต.ทุ่งมะพร้าว อ.ท้ายเหมือง จ.พังงา	๓๘.๐
STN๑๑๒๔	บ้านห้วยน้ำไซ ต.เนินเพิ่ม อ.นครไทย จ.พิษณุโลก	๓๐.๕
STN๒๑๑๘	บ้านเขากล้วย ต.ทุ่งมะพร้าว อ.ท้ายเหมือง จ.พังงา	๒๗.๐
STN๑๕๗๙	บ้านใหม่ไทยถาวร ต.ทัพราช อ.ตาพระยา จ.สระแก้ว	๒๓.๐
STN๑๓๘๕	บ้านห้วยทอง ต.โพนสูง อ.ด่านซ้าย จ.เลย	๑๘.๐
STN๑๑๖๑	บ้านก้อทุ่ง ต.ก้อ อ.ลี้ จ.ลำพูน	๑๗.๐
STN๐๓๑๖	บ้านวังลาด ต.ชนแดน อ.ชนแดน จ.เพชรบูรณ์	๑๖.๕
STN๑๙๕๖	บ้านหาดทรายขาว ต.บางทอง อ.ท้ายเหมือง จ.พังงา	๑๖.๕

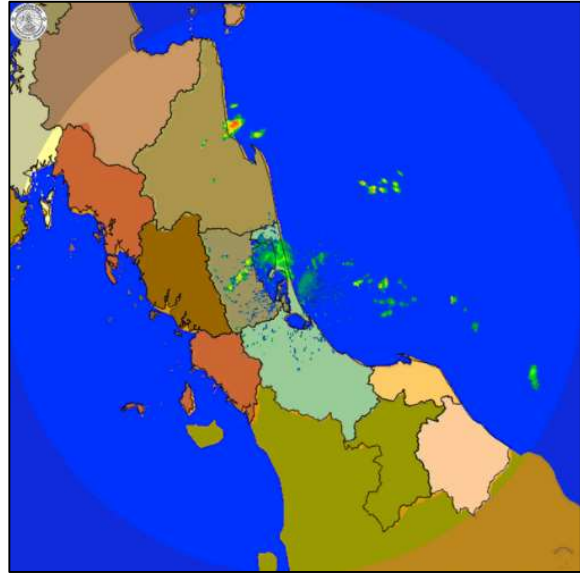
๔. ค่าความชื้นในดิน (กรมทรัพยากรน้ำ/คณะกรรมการแม่น้ำโขง)

ภูมิภาค	ความชื้นในดิน [-] ๒๓ ก.พ. ๖๗	ความชื้นในดิน [-] ๒๓ มี.ค. ๖๘	แนวโน้ม
เหนือ	๐ - ๒๐	๐ - ๒๐	ลดลง
กลาง	๐ - ๒๐	๐ - ๒๐	ลดลง
ตะวันออกเฉียงเหนือ	๐ - ๒๐	๐ - ๒๐	ลดลง
ตะวันออก	๐ - ๒๐	๐ - ๒๐	ลดลง
ตะวันตก	๐ - ๒๐	๐ - ๒๐	ลดลง
ใต้	๔๐ - ๖๐	๔๐ - ๖๐	ลดลง

๕. เรดาร์ตรวจอากาศ ณ วันที่ ๙ เมษายน ๒๕๖๘ (กรมอุตุนิยมวิทยา)



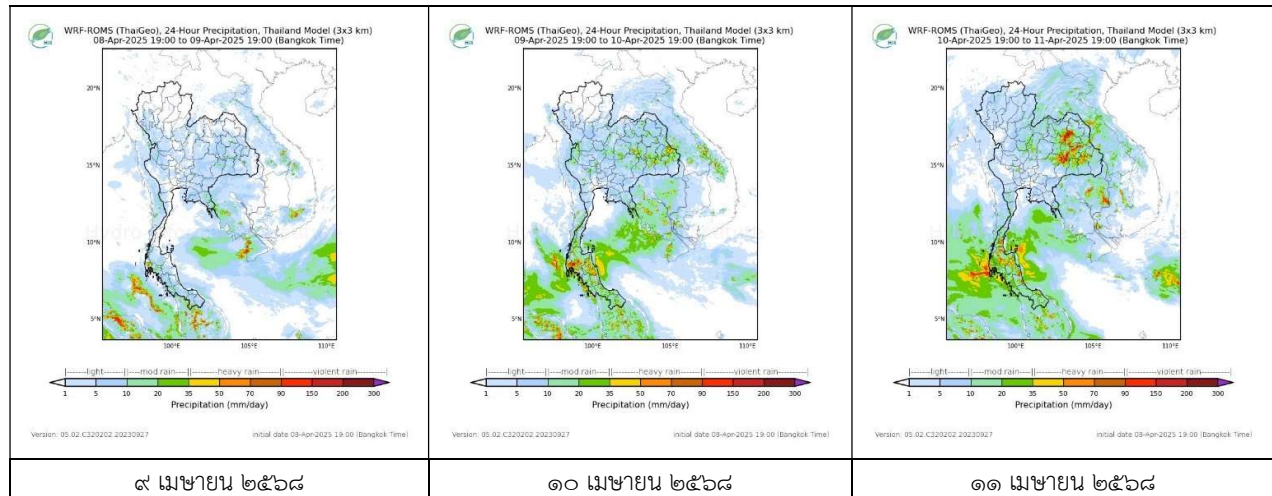
สถานีตรัง เวลา ๐๙.๑๕ น.



สถานีสทิงพระ จ.สงขลา เวลา ๐๙.๑๕ น.

จากเรดาร์ตรวจอากาศพบกลุ่มเมฆฝนบริเวณภาคใต้ของประเทศไทย

๖. แผนภาพคาดการณ์ฝนล่วงหน้า ๓ วัน (สถาบันสารสนเทศทรัพยากรน้ำ (องค์การมหาชน))



๙ เมษายน ๒๕๖๘

๑๐ เมษายน ๒๕๖๘

๑๑ เมษายน ๒๕๖๘

๗. สถานการณ์น้ำในแหล่งเก็บกักน้ำ ณ วันที่ ๘ เมษายน ๒๕๖๘ (กรมชลประทาน กรมทรัพยากรน้ำ และสททช.)

๗.๑ ปริมาณน้ำในอ่างฯ ๔๓,๙๕๐ ล้าน ลบ.ม. คิดเป็นร้อยละ ๖๒ (ปริมาณน้ำใช้การได้ ๒๐,๔๑๑ ล้าน ลบ.ม. คิดเป็นร้อยละ ๔๓) ปริมาณน้ำในอ่างฯ เทียบกับปี ๒๕๖๗ (๔๒,๓๒๙ ล้าน ลบ.ม. คิดเป็นร้อยละ ๖๐) มากกว่าปี ๒๕๖๗ จำนวน ๑,๖๒๑ ล้าน ลบ.ม. ปริมาณน้ำไหลลงอ่างฯ จำนวน ๒๓.๐๗ ล้าน ลบ.ม. ปริมาณน้ำระบายจำนวน ๑๓๑.๕๗ ล้าน ลบ.ม. สามารถรับน้ำได้อีก ๒๖,๙๗๗ ล้าน ลบ.ม.

อ่างเก็บน้ำ	ความจุที่ รณก. (ล้าน ลบ.ม.)	ปริมาตร น้ำในอ่าง		ปริมาตร น้ำใช้การได้		ปริมาตร น้ำไหลลงอ่าง		ปริมาตร น้ำระบาย		ปริมาตรน้ำ รับได้อีก (ล้าน ม. ^๓) (ความจุที่ รณก. ปริมาณน้ำ ปัจจุบัน)
		ปริมาตร (ล้าน ม. ^๓)	% น้ำ เก็บ กัก	ปริมาตร (ล้าน ม. ^๓)	% น้ำใช้ การ	วันนี้ (ล้าน ม. ^๓)	เมื่อวาน (ล้าน ม. ^๓)	วันนี้ (ล้าน ม. ^๓)	เมื่อวาน (ล้าน ม. ^๓)	
๑.ภูมิพล	๑๓,๔๖๒	๗,๗๕๑	๕๘	๓,๙๕๑	๔๑	๑.๙๑	๐.๐๐	๑๕.๐๐	๑๕.๐๐	๕,๗๑๑
๒.สิริกิติ์	๙,๕๑๐	๖,๐๖๑	๖๔	๓,๒๑๑	๔๘	๓.๑๐	๐.๙๖	๒๗.๐๐	๒๗.๐๐	๓,๔๔๙
๓.จุฬารัตน์	๑๖๔	๕๑	๓๑	๑๔	๑๑	๐.๐๓	๐.๐๑	๐.๕๑	๐.๕๒	๑๑๓
๔.อุบลรัตน์	๒,๔๓๑	๙๕๔	๓๙	๓๗๓	๒๐	๐.๐๐	๐.๐๐	๕.๖๗	๗.๐๐	๑,๔๗๗

๕.ลำปาง	๑,๙๘๐	๙๗๖	๔๙	๘๗๖	๔๗	๐.๖๘	๐.๖๗	๗.๗๔	๗.๗๗	๑,๐๐๔
๖.สุรินทร์	๑,๙๖๖	๑,๐๙๒	๕๖	๒๖๑	๒๓	๐.๐๐	๐.๐๐	๑.๐๐	๐.๕๑	๘๗๔
๗.ป่าสักชลสิทธิ์	๙๖๐	๓๐๓	๓๒	๓๐๐	๓๑	๐.๐๐	๐.๐๐	๔.๓๒	๔.๓๓	๖๕๗
๘.ศรีนครินทร์	๑๗,๗๔๕	๑๓,๒๓๗	๗๕	๒,๙๗๒	๔๐	๕.๖๗	๑.๘๔	๑๕.๐๔	๑๔.๙๖	๔,๕๐๘
๙.วชิราลงกรณ	๘,๘๖๐	๕,๗๐๕	๖๔	๒,๖๙๓	๔๖	๑.๒๒	๐.๐๐	๑๗.๙๘	๑๘.๐๕	๓,๑๕๕
๑๐.ขุนด่านปราการชล	๒๒๔	๖๖	๓๐	๖๒	๒๘	๐.๐๐	๐.๐๐	๑.๓๘	๑.๓๙	๑๕๘
๑๑.รัชชประภา	๕,๖๓๙	๓,๖๖๑	๖๕	๒,๓๑๐	๕๔	๒.๔๑	๑.๙๙	๑๐.๒๐	๗.๐๐	๑,๙๗๘
๑๒.บางยาง	๑,๔๕๔	๑,๒๕๑	๘๖	๙๗๕	๘๓	๔.๒๕	๔.๗๙	๖.๐๘	๖.๑๐	๒๐๓

๗.๒ อย่างเก็บน้ำขนาดกลาง ๔๓๕ แห่ง มีปริมาณน้ำ ๒,๖๕๕ ล้าน ลบ.ม. (๔๙%) ปริมาณน้ำใช้การ ๒,๒๕๕ ล้าน ลบ.ม. (๔๕%)

๗.๓ แหล่งน้ำในพื้นที่นอกเขตชลประทาน ๑๐๒,๐๙๙ แห่ง มีปริมาณน้ำรวม ๔,๓๑๑ ล้าน ลบ.ม. (๕๑%)

๗.๔ แหล่งน้ำขนาดเล็กนอกเขตชลประทาน ๒๗๓ แห่ง ตรวจสอบโดยกรมทรัพยากรน้ำ เริ่มต้นฤดูแล้ง มีปริมาณน้ำ ๓๕๗.๖ ล้าน ลบ.ม. (๖๘%) ปริมาณน้ำปัจจุบัน ๓๐๖.๓ ล้าน ลบ.ม. (๕๘.๔%)

ภูมิภาค	จำนวน (แห่ง)	ปริมาณรวม (ล้าน ลบ.ม.)	ปริมาณน้ำ (ล้าน ลบ.ม.)							
			เดือน						ปัจจุบัน	
			ต.ค. ๒๕๖๗	พ.ย. ๒๕๖๗	ธ.ค. ๒๕๖๗	ม.ค. ๒๕๖๘	ก.พ. ๒๕๖๘	มี.ค. ๒๕๖๘	๒ เม.ย. ๒๕๖๘	ร้อยละ
เหนือ	๑๗,๒๔๙	๙๙๒	๙๖๐	๙๖๔	๙๑๖	๘๕๓	๗๕๕	๖๔๒	๖๔๒	๖๔
ตะวันออกเฉียงเหนือ	๕๔,๕๕๗	๔,๓๘๒	๓,๙๒๙	๓,๗๖๓	๓,๓๖๗	๒,๙๖๓	๒,๕๖๔	๒,๑๖๒	๒,๑๖๒	๔๙
กลาง	๑๖,๓๖๗	๑,๕๗๔	๑,๒๗๓	๑,๒๔๔	๑,๐๕๘	๙๗๕	๘๖๑	๗๓๒	๗๓๒	๔๖
ตะวันออก	๗,๘๐๔	๙๙๒	๑,๑๐๗	๑,๑๑๗	๙๘๗	๘๔๔	๗๒๔	๖๐๔	๖๐๔	๖๐
ตะวันตก	๒,๕๐๖	๑๙๒	๙๒	๑๒๗	๑๒๑	๑๐๙	๙๕	๘๒	๘๒	๔๒
ใต้	๓,๖๒๖	๓๓๘	๑๗๙	๒๕๒	๒๘๘	๒๘๐	๒๗๘	๒๕๒	๒๕๒	๗๔
รวม	๑๐๒,๐๙๙.๐๐	๘,๔๗๐	๗,๕๔๐	๗,๔๖๗	๖,๗๓๗	๖,๐๓๕	๕,๒๗๗	๔,๔๗๔	๔,๔๗๔	๕๒

๘. สถานการณ์น้ำในประเทศ ณ วันที่ ๖ - ๙ เมษายน ๒๕๖๘ (กรมชลประทาน)

สถานี	แม่น้ำ	อำเภอ	จังหวัด	ระดับตลิ่ง (ม.รทก.)	ระดับน้ำ (ม.รทก.)				แนวโน้ม	เปรียบเทียบระดับตลิ่ง
					อาทิตย์	จันทร์	อังคาร	พุธ		
					๖ เม.ย.	๗ เม.ย.	๘ เม.ย.	๙ เม.ย.		
P.๑	ปิง	เมือง	เชียงใหม่	๓.๗๐	๑.๕๘	๑.๔๖	๑.๕๗	๑.๑๙	ลดลง	-๒.๕๑
W.๑C	วัง	เมือง	ลำปาง	๕.๒๐	๐.๕๓	๐.๖๕	๐.๕๙	๐.๔๔	ลดลง	-๔.๗๖
Y.๑๖	ยม	บางระกำ	พิษณุโลก	๗.๓๐	๓.๘๙	๓.๘๕	๓.๙๐	๓.๙๓	เพิ่มขึ้น	-๓.๓๗
N.๗A	น่าน	เมือง	พิจิตร	๙.๘๗	๓.๕๘	๓.๗๔	๓.๗๘	๓.๗๒	ลดลง	-๖.๑๕
C.๒	เจ้าพระยา	เมือง	นครสวรรค์	๒๕.๗๐	๑๗.๔๓	๑๗.๔๙	๑๗.๕๒	๑๗.๕๖	เพิ่มขึ้น	-๘.๑๔
C.๑๓	เจ้าพระยา	สรรพยา	ชัยนาท	๑๖.๓๔	๕.๔๙	๕.๔๙	๕.๔๙	๕.๓๗	ลดลง	-๑๐.๙๗
M.๖A	มูล	สตึก	บุรีรัมย์	๗.๙๕	-๐.๓๔	-๐.๓๑	-๐.๓๑	๐.๐๐	เพิ่มขึ้น	-๗.๙๕
M.๑๙๑	ลำตะคอง	เมือง	นครราชสีมา	๓.๕๐	๐.๔๒	๐.๗๙	๑.๐๓	๑.๐๐	ลดลง	-๒.๕๐
M.๗	มูล	เมือง	อุบลราชธานี	๗.๐๐	๑.๘๔	๑.๘๔	๑.๘๐	๑.๗๔	ลดลง	-๕.๒๖
M.๖๙	ลำเขป	ตรการพิชผล	อุบลราชธานี	๙.๗๐	๕.๔๙	๔.๘๗	๔.๖๕	๕.๒๗	เพิ่มขึ้น	-๔.๔๓
X.๖๔	คลองท่าแซะ	ท่าแซะ	ชุมพร	๑๗.๑๓	๗.๗๕	๗.๗๕	๗.๗๔	๗.๗๔	ทรงตัว	-๙.๓๙
X.๒๐๓	ภาคใต้ตะวันออกตอนบน	เมือง	นครศรีธรรมราช	๑๐.๕๐	๘.๕๑	๘.๒๕	๘.๑๘	๘.๑๔	ลดลง	-๒.๓๖
X.๒๗๔	แม่น้ำโก-ลก	แว้ง	นราธิวาส	๒๓.๕๐	๑๘.๔๘	๑๘.๓๙	๑๘.๓๔	๑๘.๓๘	เพิ่มขึ้น	-๕.๑๒
X.๓๗A	แม่น้ำตาปี	พระแสง	สุราษฎร์ธานี	๑๑.๗๐	๔.๙๗	๔.๘๙	๔.๘๕	๔.๗๔	ลดลง	-๖.๙๖

*** ยังไม่ได้รับรายงาน

๙. สถานการณ์น้ำในพื้นที่ลุ่มน้ำโขง ณ วันที่ ๙ เมษายน ๒๕๖๘ (คณะกรรมการแม่น้ำโขง)

สถานี	ระดับ อ้างอิง (ม.รทก.)	ระดับ ตลิ่ง (ม.)	ระดับน้ำ (ม.)					เปรียบเทียบ ระดับ ตลิ่ง (ม.)	ผลต่างของระดับน้ำ (ม.)		แนวโน้ม
			๕ เม.ย.	๖ เม.ย.	๗ เม.ย.	๘ เม.ย.	๙ เม.ย.		๓ วัน ย้อนหลัง	๕ วัน ย้อนหลัง	
อ.เชียงแสน จ.เชียงราย	๓๕๗.๑๑๐	๑๒.๘๐	๓.๒๓	๓.๐๐	๒.๘๗	๒.๙๖	๒.๗๙	-๑๐.๐๑	-๐.๐๘	-๐.๔๔	ลดลง
อ.เชียงคาน จ.เลย	๑๙๔.๑๑๘	๑๖.๐๐	๕.๓๒	๕.๔๓	๕.๕๒	๕.๔๖	๕.๖๑	-๑๐.๓๙	๐.๐๙	๐.๒๙	เพิ่มขึ้น
อ.เมือง จ.หนองคาย	๑๕๓.๖๔๘	๑๒.๒๐	๒.๒๐	๒.๒๒	๒.๑๕	๒.๒๕	๒.๒๕	-๙.๙๕	๐.๑๐	๐.๐๕	ทรงตัว
อ.เมือง จ.นครพนม	๑๓๒.๖๘๐	๑๒.๐๐	๒.๐๗	๒.๒๐	๒.๒๕	๒.๒๑	๒.๑๙	-๙.๘๑	-๐.๐๖	๐.๑๒	ลดลง
อ.เมือง จ.มุกดาหาร	๑๒๔.๒๑๙	๑๒.๕๐	๒.๔๓	๒.๕๒	๒.๖๒	๒.๖๑	๒.๕๙	-๙.๙๑	-๐.๐๓	๐.๑๖	ลดลง
อ.โขงเจียม จ.อุบลราชธานี	๘๙.๐๓๐	๑๔.๕๐	๒.๖๑	๒.๖๐	๒.๗๓	๒.๘๓	๒.๘๖	-๑๑.๖๔	๐.๑๓	๐.๒๕	เพิ่มขึ้น

***ไม่มีสถานการณ์

๑๐. สถานการณ์เตือนภัย Early Warning ณ วันที่ ๙ เมษายน ๒๕๖๘ (กรมทรัพยากรน้ำ)

การแจ้งเตือน	สถานี	การแจ้งเตือน	ช่วงเวลา
เตือนสีแดง (อพยพ)	-	-	-
เตือนสีเหลือง (เตือนภัย)	-	-	-
เตือนสีเขียว (เฝ้าระวัง)	-	-	-

*** ไม่มีสถานการณ์

๑๑. พื้นที่ติดตามและเฝ้าระวังสถานการณ์ธรณีพิบัติภัย ณ วันที่ ๙ เมษายน ๒๕๖๘ (กรมทรัพยากรธรณี)

เนื่องจากในพื้นที่เสี่ยงภัยแผ่นดินถล่มมีปริมาณน้ำฝนไม่ถึงเกณฑ์การเฝ้าระวัง ประกอบกับไม่มีพื้นที่คาดการณ์ปริมาณน้ำฝนที่อาจก่อให้เกิด แผ่นดินถล่มล่วงหน้า จึงไม่มีพื้นที่ติดตามสถานการณ์ธรณีพิบัติภัยแผ่นดินถล่มและน้ำป่าไหลหลาก

๑๒. เหตุการณ์วิกฤตน้ำปัจจุบัน ณ วันที่ ๙ เมษายน ๒๕๖๘ [๑๕.๐๐ น. (เมื่อวาน) - ๐๘.๐๐ น. (วันนี้)]

ไม่มีสถานการณ์

๑๓. สถานการณ์ภาวะน้ำท่วม และสถานการณ์ฝนแล้ง/ฝนทิ้งช่วง ณ วันที่ ๙ เมษายน ๒๕๖๘ (ปก.)

ไม่มีสถานการณ์

๑๔. ลักษณะอากาศ ๗ วันข้างหน้า (ระหว่างวันที่ ๘ - ๑๔ เมษายน ๒๕๖๘)

ในช่วงวันที่ ๙ - ๑๑ เม.ย. ความกดอากาศต่ำเนื่องจากความร้อนปกคลุมประเทศไทยตอนบน ทำให้ประเทศไทยตอนบนมีอากาศร้อนโดยทั่วไป และมีอากาศร้อนจัดบางพื้นที่ ในขณะที่ลมตะวันตกเฉียงใต้พัดปกคลุมประเทศไทยตอนบน ทำให้บริเวณดังกล่าวมีฝนฟ้าคะนองบางแห่ง

ส่วนในช่วงวันที่ ๑๒ - ๑๔ เม.ย. บริเวณความกดอากาศสูงหรือมวลอากาศเย็นกำลังปานกลางอีกระลอกจากประเทศจีนจะแผ่ลงมาปกคลุมภาคตะวันออกเฉียงเหนือของประเทศไทยและทะเลจีนใต้ ในขณะที่ประเทศไทยตอนบนมีอากาศร้อนถึงร้อนจัด ลักษณะเช่นนี้ทำให้บริเวณดังกล่าวมีพายุฤดูร้อนเกิดขึ้น โดยมีลักษณะของพายุฝนฟ้าคะนอง ลมกระโชกแรง และลูกเห็บตกบางแห่ง รวมถึงฟ้าผ่าที่อาจเกิดขึ้นได้บางพื้นที่

สำหรับภาคใต้ ในช่วงวันที่ ๙ - ๑๔ เม.ย. ลมตะวันตกเฉียงใต้พัดปกคลุมทะเลอันดามัน และภาคใต้ ในขณะที่ลมตะวันออกเฉียงใต้พัดปกคลุมอ่าวไทยตอนล่าง ทำให้ภาคใต้มีฝนเพิ่มขึ้น ส่วนบริเวณทะเลอันดามันมีคลื่นสูงประมาณ ๑ เมตร ห่างฝั่งคลื่นสูง ๑ - ๒ เมตร อ่าวไทยมีคลื่นต่ำกว่า ๑ เมตร บริเวณที่มีฝนฟ้าคะนองคลื่นสูงมากกว่า ๒ เมตร

๑๕. ความช่วยเหลือพื้นที่ประสบปัญหาภัยแล้งสะสมของกรมทรัพยากรน้ำ

ความช่วยเหลือในพื้นที่ประสบปัญหาภัยแล้ง ตั้งแต่วันที่ ๑ ตุลาคม ๒๕๖๗ - ๗ เมษายน ๒๕๖๘

หน่วยงาน	จังหวัด	ปริมาณการ สูบน้ำ (ลบ.ม.)	ปริมาณการ แจกจ่ายน้ำ สะอาด (ลิตร)	ประโยชน์ที่ได้รับ			
				อุปโภค-บริโภค		พื้นที่เกษตร (ไร่)	
				ครัวเรือน	ประชากร	ไร่	ชนิดพืช
สทน.๑	ลำปาง	๒๓๘,๘๐๐	๔๑๗,๐๓๕	๒๒,๕๙๘	๘๓,๔๐๗	๑,๖๗๕	ข้าว กระเทียม ถั่วลิสง ถั่วเหลือง
	เชียงใหม่	-	๓๘,๐๘๕	๑,๙๐๔	๗,๖๑๗	-	-
	แม่ฮ่องสอน	-	๒๑,๗๙๑	๑,๐๙๐	๔,๓๕๘	-	-
	เชียงราย	๘๔๘,๑๐๐	๙๖,๓๑๔	๖,๑๗๑	๒๔,๒๖๓	๑,๐๐๐	นาข้าว ข้าวโพด
	กำแพงเพชร	-	๔๑,๔๘๐	๒,๐๗๔	๘,๒๙๖	-	-
สทน.๒	บึงบอระเพ็ด	๑๗,๑๐๗,๒๐๐	-	๘,๑๔๕	๓๐,๗๒๘	๘๓,๐๕๕	นาข้าว พืชสวน อ้อย เลี้ยงปลา นาน้ำ
	นครสวรรค์	๕,๓๓๐,๒๗๐	๑๒,๐๐๐	๗,๘๗๒	๒๐,๗๓๘	๕๔,๔๖๔	ข้าว,อ้อย,ข้าวโพด,มะม่วง
	เพชรบูรณ์	๘๖,๔๐๐	-	๗๐๐	๒,๘๐๐	-	-
	อุทัยธานี	๑,๓๗๐,๕๒๐	-	๙๗๐	๒,๗๖๔	๓,๐๐๐	นาข้าว
	สระบุรี	-	๖๖,๐๐๐	๗๒	๒๕๐	-	-
สทน.๓	อุดรธานี	๘,๑๑๑,๖๔๐	-	๙๗,๒๑๐	๔๘๘,๙๘๘	๓,๘๔๐	นาข้าว
	สกลนคร	๓๑๑,๐๔๐	-	๕๐๐	๒,๐๐๐	๒,๙๐๐	นาข้าว
สทน.๔	มหาสารคาม	๕๕๖,๘๐๐	-	๑,๐๗๐	๓,๖๗๘	๔๗๑	มันสำปะหลัง อ้อย ข้าว
	ขอนแก่น	๖๔๒,๐๐๐	-	๒,๑๔๓	๖,๓๔๓	-	-
	ร้อยเอ็ด	๑๐๕,๔๕๐	๑๓๒,๐๐๐	๔๓๓	๑,๔๒๑	๕๐	นาข้าว
สทน.๕	นครราชสีมา	๒,๐๑๔,๔๕๐	๓๐,๐๐๐	๑๓,๕๒๑	๓๙,๓๐๔	๑,๕๐๐	ข้าว,อ้อย
	สุรินทร์	๑๙๗,๑๐๐	-	๑๖๐	๖๐๐	-	-
	ศรีสะเกษ	๔๒,๐๐๐	-	๓๔๒	๑,๐๒๖	๗๐๐	นาข้าว
	บุรีรัมย์	๙๗,๙๐๐	-	๕๘๐	๒,๒๐๐	-	-
สทน.๖	สระแก้ว	๙๕๐,๔๐๐	-	๑๘,๕๒๗	๙๒,๖๓๕	๔๐๐	นาข้าว
	ปราจีนบุรี	๔,๒๐๔,๓๐๐	-	๕,๐๕๕	๑๒,๒๐๗	๗,๓๘๕	นาข้าว
	ระยอง	๓๕๓,๔๐๐	-	๓๙,๐๖๑	๑๑๗,๐๘๙	-	-
	จันทบุรี	๔,๘๒๘,๘๐๐	-	๘,๙๒๕	๒๑,๔๔๑	๙,๙๗๕	ทุเรียน,เงาะ,มังคุด,ลองกอง,ยางพารา
สทน.๗	ราชบุรี	๖,๔๘๐	-	๑๖	๖๔	๒๒๖	มะพร้าว
สทน.๘	นครศรีธรรมราช	๒๒๖,๘๐๐	-	๑,๓๖๐	๔,๐๕๐	๑๒,๖๕๐	พริก/ผักทอง/แตงโม/ข้าว/คะน้า/ปาล์ม
สทน.๙	อุดรดิตถ์	-	๒๖๒,๑๐๐	๑๐,๙๘๗	๒๓,๑๒๐	-	-
	น่าน	-	๒๐,๑๑๐	๔,๐๘๓	๘,๔๑๐	-	-
	แพร่	๑,๘๕๗,๘๔๐	-	๔,๒๘๐	๑๓,๗๑๙	๑๓,๓๒๔	ข้าวโพด,ยาสูบ,ข้าว,ถั่ว
	พิษณุโลก	๑๔๕,๔๔๐	๗๖๘,๕๐๔	๒,๒๓๙	๕,๗๑๓	-	-
สทน.๑๐	สุราษฎร์ธานี	๑,๑๐๕,๖๐๐	๑๒,๐๐๐	๒,๙๓๙	๙,๕๕๖	๙,๒๓๐	ทุเรียน, มังคุด, เงาะ, พืชผักสวนครัว, ปาล์ม
	ชุมพร	๓๕,๒๐๐	-	๑,๙๐๔	๔,๘๒๖	๑๕,๐๐๐	ทุเรียน/กาแฟ/ยางพารา/ปาล์ม น้ำมัน
สทน.๑๑	อำนาจเจริญ	๒๖๔,๒๐๐	๗๘๐,๐๐๐	๒,๒๖๒	๘,๖๓๖	-	-
	อุบลราชธานี	๖๖,๗๘๐	๖๗๖,๐๐๐	๒๗๘	๑,๑๑๐	-	-
	ยโสธร	๖๓,๙๐๐	-	๘๓๐	๒,๓๐๐	-	-
	๓๓ จังหวัด	๕๑,๑๖๘,๘๑๐	๓,๓๗๓,๔๑๙	๒๗๐,๓๐๐	๑,๐๕๕,๖๕๗	๒๒๐,๘๔๕	

จึงเรียนมาเพื่อโปรดทราบ

นายธีระชุน บุญสิทธิ์
อธิบดีกรมทรัพยากรน้ำ
ประธานคณะกรรมการศูนย์ปฏิบัติการ
ทรัพยากรธรรมชาติและสิ่งแวดล้อม (ด้านทรัพยากรน้ำ)