



รายงานการเฝ้าระวังติดตามสถานการณ์น้ำและความช่วยเหลือ  
ศูนย์ปฏิบัติการทรัพยากรธรรมชาติและสิ่งแวดล้อม (ด้านทรัพยากรน้ำ)  
กระทรวงทรัพยากรธรรมชาติและสิ่งแวดล้อม



กองวิเคราะห์และประเมินสถานการณ์น้ำ กรมทรัพยากรน้ำ

โทรศัพท์ ๐ ๒๒๗๑ ๖๐๐๐ ต่อ ๖๔๔๕ โทรสาร ๐ ๒๒๗๘ ๖๖๒๙ www.dwr.go.th IDLine: mekhalawoc Email: mekhala@dwr.mail.go.th

รายงานฉบับที่ ๑๗๐/๒๕๖๘

เวลา ๐๘.๐๐ น.

วันที่ ๑๐ เมษายน ๒๕๖๘

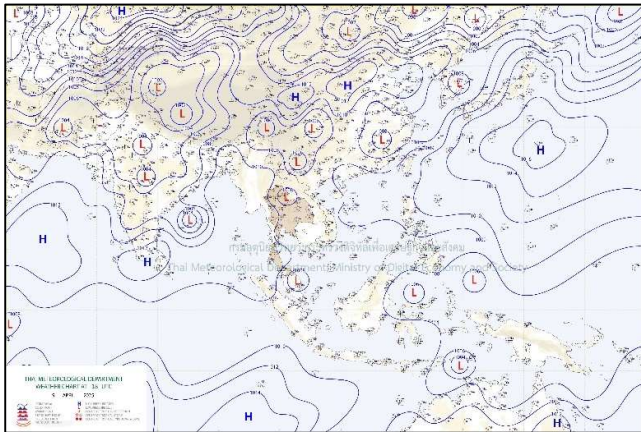
เรียน รมว.ทส. เลขาธิการ รมว.ทส. ที่ปรึกษา รมว.ทส. ปกท.ทส. รอง ปกท.ทส. อทน. อทบ. และหน่วยงานที่เกี่ยวข้อง

๑. สภาวะอากาศ เวลา ๐๕.๐๐ น. (กรมอุตุนิยมวิทยา)

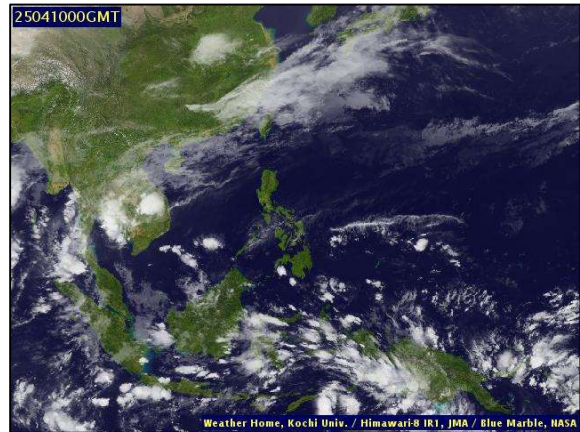
พยากรณ์อากาศ ๒๔ ชั่วโมงข้างหน้า บริเวณประเทศไทยตอนบนมีอากาศร้อนโดยทั่วไป และมีอากาศร้อนจัดบางพื้นที่ในภาคเหนือ โดยยังคงมีฝนฟ้าคะนองและลมกระโชกแรงเกิดขึ้นได้ในระยะนี้ ทั้งนี้เนื่องจากความกดอากาศต่ำเนื่องจากความร้อนปกคลุมประเทศไทยตอนบน ประกอบกับลมตะวันตกเฉียงใต้และลมใต้พัดปกคลุมบริเวณดังกล่าว ขอให้ประชาชนบริเวณประเทศไทยตอนบนระวังอันตรายจากฝนฟ้าคะนอง และลมกระโชกแรง รวมทั้งดูแลสุขภาพเนื่องจากสภาพอากาศที่ร้อนถึงร้อนจัด โดยหลีกเลี่ยงการทำงานหรือการประกอบกิจกรรมในที่โล่งแจ้งเป็นระยะเวลานานไว้ด้วย

สำหรับบริเวณภาคใต้จะมีฝนเพิ่มขึ้นและมีฝนตกหนักบางแห่ง เนื่องจากลมตะวันตกเฉียงใต้และลมใต้พัดปกคลุมทะเลอันดามัน ภาคใต้ และอ่าวไทย ส่วนบริเวณอ่าวไทยและทะเลอันดามันมีคลื่นสูงประมาณ ๑ เมตร บริเวณที่มีฝนฟ้าคะนองคลื่นสูงมากกว่า ๒ เมตร ขอให้ชาวเรือบริเวณอ่าวไทยและทะเลอันดามันหลีกเลี่ยงการเดินเรือในบริเวณที่มีฝนฟ้าคะนองไว้ด้วย

อนึ่ง ในช่วงวันที่ ๑๒-๑๔ เม.ย. ๖๘ บริเวณประเทศไทยตอนบนจะมีพายุฤดูร้อนเกิดขึ้น โดยมีลักษณะของพายุฝนฟ้าคะนอง ลมกระโชกแรง และลูกเห็บตกบางแห่ง รวมถึงฟ้าผ่าที่อาจเกิดขึ้นได้บางพื้นที่ ทั้งนี้เนื่องจากบริเวณความกดอากาศสูงหรือมวลอากาศเย็นกำลังปานกลางจากประเทศจีนจะแผ่ลงมาปกคลุมภาคตะวันออกเฉียงเหนือของประเทศไทยและทะเลจีนใต้ ในขณะที่ประเทศไทยตอนบนมีอากาศร้อนถึงร้อนจัด

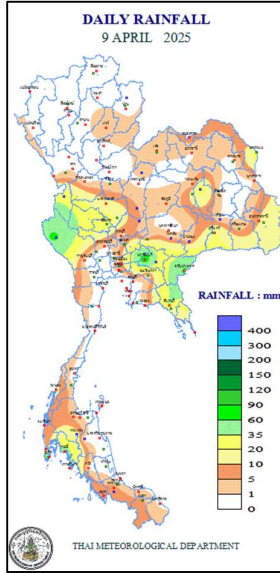


แผนที่อากาศ วันที่ ๑๐ เม.ย. ๒๕๖๘ เวลา ๐๑.๐๐ น.



ภาพถ่ายดาวเทียม วันที่ ๑๐ เม.ย. ๒๕๖๘ เวลา ๐๗.๐๐ น.

๒. ปริมาณฝนสะสม ณ เวลา ๐๗.๐๐ น.(เมื่อวาน) - ๐๗.๐๐ น.(วันนี้) (กรมอุตุนิยมวิทยา)



จุดตรวจวัด	ปริมาณฝน (มม.)
จ.ปราจีนบุรี	๘๐.๒
จ.ภูเก็ต	๖๖.๐
จ.สระแก้ว (อรัญประเทศ)	๖๕.๑
จ.กาญจนบุรี (ทองผาภูมิ)	๖๔.๐
จ.กระบี่	๔๕.๒
จ.จันทบุรี	๓๗.๓

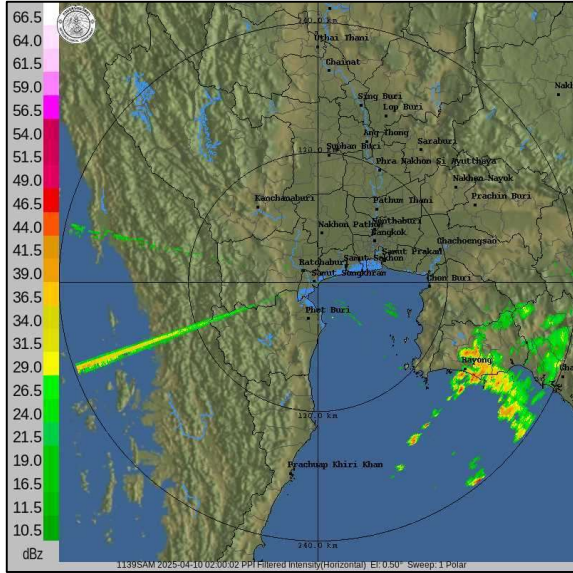
๓. ปริมาณฝนสะสมของพื้นที่ลาดเชิงเขา ๑๒ ชม. ที่ผ่านมา (กรมทรัพยากรน้ำ)

รหัสสถานี	จุดตรวจวัด	ปริมาณฝน (มม./๑๒ ชม.)
STN๑๖๗๙	บ้านโพธิ์พนา ต.ตะกุกใต้ อ.วิภาวดี จ.สุราษฎร์ธานี	๑๔๒.๐
STN๑๔๓๕	บ้านน้ำพุง ต.โป่ง อ.ด่านซ้าย จ.เลย	๑๓๕.๕
STN๒๐๗๔	บ้านสวนทุเรียน ต.เขาวง อ.บ้านตาขุน จ.สุราษฎร์ธานี	๑๑๘.๕
STN๑๓๗๓	บ้านเขาเกตุ ต.ทับกวาง อ.แก่งคอย จ.สระบุรี	๑๑๔.๕
STN๐๙๙๙	บ้านหนองแวง ต.ไทรเดี่ยว อ.คลองหาด จ.สระแก้ว	๑๑๓.๐
STN๐๒๗๕	บ้านโป่งก้อนเส้า ต.ท่ามะปราง อ.แก่งคอย จ.สระบุรี	๑๐๘.๕
STN๒๑๑๐	บ้านท่าคลอง ต.ทับปริก อ.เมืองกระบี่ จ.กระบี่	๑๐๗.๕
STN๑๗๗๑	บ้านไล่ดุกหยง ต.ศาลาด่าน อ.เกาะลันตา จ.กระบี่	๑๐๓.๐
STN๑๐๐๒	บ้านซับสมบุรณ์ ต.แซร์อ้อ อ.วัฒนานคร จ.สระแก้ว	๙๙.๕
STN๑๕๗๑	บ้านบางกา ต.กะเปา อ.คีรีรัฐนิคม จ.สุราษฎร์ธานี	๙๗.๐

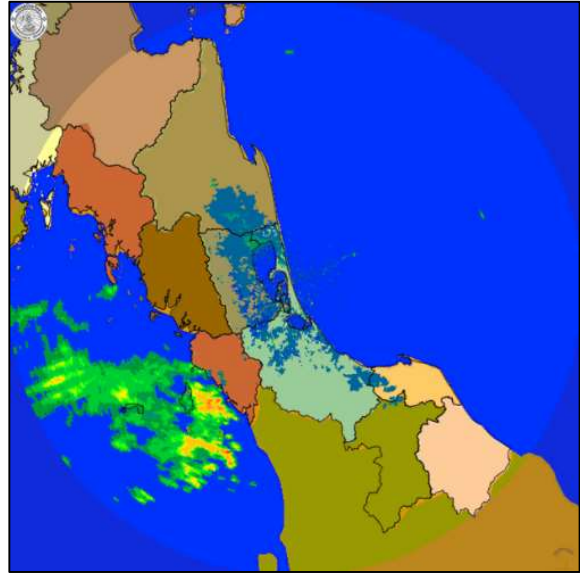
๔. ค่าความชื้นในดิน (กรมทรัพยากรน้ำ/คณะกรรมการน้ำใจ)

ภูมิภาค	ความชื้นในดิน [-] ๒๓ ก.พ. ๖๗	ความชื้นในดิน [-] ๒๓ มี.ค. ๖๘	แนวโน้ม
เหนือ	๐ - ๒๐	๐ - ๒๐	ลดลง
กลาง	๐ - ๒๐	๐ - ๒๐	ลดลง
ตะวันออกเฉียงเหนือ	๐ - ๒๐	๐ - ๒๐	ลดลง
ตะวันออก	๐ - ๒๐	๐ - ๒๐	ลดลง
ตะวันตก	๐ - ๒๐	๐ - ๒๐	ลดลง
ใต้	๔๐ - ๖๐	๔๐ - ๖๐	ลดลง

**๕. เรดาร์ตรวจอากาศ ณ วันที่ ๑๐ เมษายน ๒๕๖๘** (กรมอุตุนิยมวิทยา)



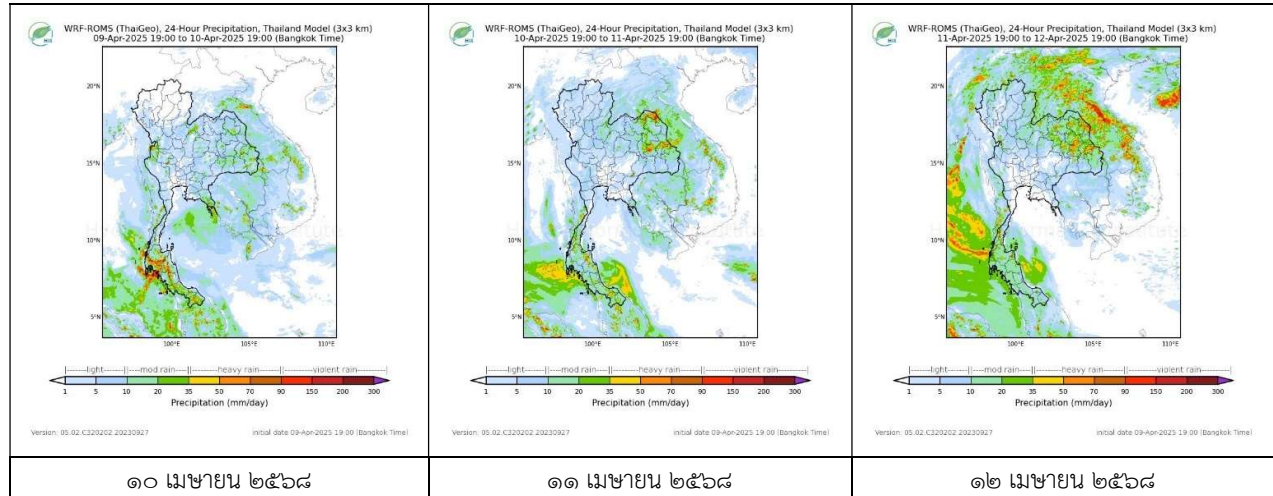
สถานีสมุทรสงคราม เวลา ๐๙.๐๐ น.



สถานีสีทิพระ จ.สงขลา เวลา ๐๙.๐๐ น.

จากเรดาร์ตรวจอากาศพบกลุ่มเมฆฝนบริเวณภาคตะวันออก และภาคใต้ของประเทศไทย

**๖. แผนภาพคาดการณ์ฝนล่วงหน้า ๓ วัน** (สถาบันสารสนเทศทรัพยากรน้ำ (องค์การมหาชน))



๑๐ เมษายน ๒๕๖๘

๑๑ เมษายน ๒๕๖๘

๑๒ เมษายน ๒๕๖๘

**๗. สถานการณ์น้ำในแหล่งเก็บกักน้ำ ณ วันที่ ๙ เมษายน ๒๕๖๘** (กรมชลประทาน กรมทรัพยากรน้ำ และสททช.)

๗.๑ ปริมาณน้ำในอ่างฯ ๔๓,๘๒๕ ล้าน ลบ.ม. คิดเป็นร้อยละ ๖๒ (ปริมาณน้ำใช้การได้ ๒๐,๒๘๖ ล้าน ลบ.ม. คิดเป็นร้อยละ ๔๓) ปริมาณน้ำในอ่างฯ เทียบกับปี ๒๕๖๗ (๔๒,๑๙๔ ล้าน ลบ.ม. คิดเป็นร้อยละ ๕๙) มากกว่าปี ๒๕๖๗ จำนวน ๑,๖๓๑ ล้าน ลบ.ม. ปริมาณน้ำไหลลงอ่างฯ จำนวน ๒๔.๗๑ ล้าน ลบ.ม. ปริมาณน้ำระบายจำนวน ๑๓๐.๖๐ ล้าน ลบ.ม. สามารถรับน้ำได้อีก ๒๗,๑๐๒ ล้าน ลบ.ม.

อ่างเก็บน้ำ	ความจุที่ รณก. (ล้าน ลบ.ม.)	ปริมาณ น้ำในอ่าง		ปริมาณ น้ำใช้การได้		ปริมาณ น้ำไหลลงอ่าง		ปริมาณ น้ำระบาย		ปริมาณน้ำ รับได้อีก (ล้าน ม. <sup>๓</sup> ) (ความจุที่ รณก. ปริมาณน้ำ ปัจจุบัน)
		ปริมาตร (ล้าน ม. <sup>๓</sup> )	% น้ำ เก็บ กัก	ปริมาตร (ล้าน ม. <sup>๓</sup> )	% น้ำใช้ การ	วันนี้ (ล้าน ม. <sup>๓</sup> )	เมื่อวาน (ล้าน ม. <sup>๓</sup> )	วันนี้ (ล้าน ม. <sup>๓</sup> )	เมื่อวาน (ล้าน ม. <sup>๓</sup> )	
๑.ภูมิพล	๑๓,๔๖๒	๗,๗๔๐	๕๗	๓,๙๔๐	๔๑	๖.๒๑	๑.๙๑	๑๕.๑๓	๑๕.๐๐	๕,๗๒๒
๒.สิริกิติ์	๙,๕๑๐	๖,๐๔๐	๖๔	๓,๑๙๐	๔๘	๗.๔๖	๓.๑๐	๒๗.๑๔	๒๗.๐๐	๓,๔๗๐
๓.จุฬารัตน์	๑๖๔	๕๑	๓๑	๑๔	๑๑	๐.๑๐	๐.๐๓	๐.๐๐	๐.๕๑	๑๑๓
๔.อุบลรัตน์	๒,๔๓๑	๙๔๖	๓๙	๓๖๔	๒๐	๐.๐๐	๐.๐๐	๖.๐๐	๕.๖๗	๑,๔๘๕

๕.ลำปาง	๑,๙๘๐	๙๖๖	๔๙	๘๖๖	๔๖	๐.๐๐	๐.๖๘	๗.๗๕	๗.๗๔	๑,๐๑๔
๖.สุรินทร์	๑,๙๖๖	๑,๐๘๘	๕๕	๒๕๗	๒๓	๐.๐๐	๐.๐๐	๑.๐๐	๑.๐๐	๘๗๘
๗.ป่าสักชลสิทธิ์	๙๖๐	๒๙๗	๓๑	๒๙๔	๓๑	๐.๐๐	๐.๐๐	๔.๓๓	๔.๓๒	๖๖๓
๘.ศรีนครินทร์	๑๗,๗๔๕	๑๓,๒๒๐	๗๔	๒,๙๕๕	๔๐	๐.๙๕	๕.๖๗	๑๕.๐๓	๑๕.๐๔	๔,๕๒๕
๙.วชิราลงกรณ	๘,๘๖๐	๕,๖๘๗	๖๔	๒,๖๗๕	๔๖	๑.๔๔	๑.๒๒	๑๘.๑๖	๑๗.๙๘	๓,๑๗๓
๑๐.ขุนด่านปราการชล	๒๒๔	๖๖	๒๙	๖๑	๒๘	๐.๐๐	๐.๐๐	๐.๓๔	๑.๓๘	๑๕๘
๑๑.รัชชประภา	๕,๖๓๙	๓,๖๕๓	๖๕	๒,๓๐๑	๕๔	๒.๒๑	๒.๔๑	๙.๙๘	๑๐.๒๐	๑,๙๘๖
๑๒.บางยาง	๑,๔๕๔	๑,๒๔๘	๘๖	๙๗๒	๘๒	๓.๓๐	๔.๒๕	๖.๑๓	๖.๐๘	๒๐๖

๗.๒ อย่างเก็บน้ำขนาดกลาง ๔๓๕ แห่ง มีปริมาณน้ำ ๒,๖๕๕ ล้าน ลบ.ม. (๔๙%) ปริมาณน้ำใช้การ ๒,๒๕๕ ล้าน ลบ.ม. (๔๕%)

๗.๓ แหล่งน้ำในพื้นที่นอกเขตชลประทาน ๑๐๒,๐๙๙ แห่ง มีปริมาณน้ำรวม ๔,๓๑๑ ล้าน ลบ.ม. (๕๑%)

๗.๔ แหล่งน้ำขนาดเล็กนอกเขตชลประทาน ๒๗๓ แห่ง ตรวจสอบโดยกรมทรัพยากรน้ำ เริ่มต้นฤดูแล้ง มีปริมาณน้ำ ๓๕๗.๖ ล้าน ลบ.ม. (๖๘%) ปริมาณน้ำปัจจุบัน ๓๐๖.๓ ล้าน ลบ.ม. (๕๘.๔%)

ภูมิภาค	จำนวน (แห่ง)	ปริมาณรวม (ล้าน ลบ.ม.)	ปริมาณน้ำ (ล้าน ลบ.ม.)							
			เดือน						ปัจจุบัน	
			ต.ค. ๒๕๖๗	พ.ย. ๒๕๖๗	ธ.ค. ๒๕๖๗	ม.ค. ๒๕๖๘	ก.พ. ๒๕๖๘	มี.ค. ๒๕๖๘	๒ เม.ย. ๒๕๖๘	ร้อยละ
เหนือ	๑๗,๒๔๙	๙๙๒	๙๖๐	๙๖๔	๙๑๖	๘๕๓	๗๕๕	๖๔๒	๖๔๒	๖๔
ตะวันออกเฉียงเหนือ	๕๔,๕๔๗	๔,๓๘๒	๓,๙๒๙	๓,๗๖๓	๓,๓๖๗	๒,๙๖๓	๒,๕๖๔	๒,๑๖๒	๒,๑๖๒	๔๙
กลาง	๑๖,๓๖๗	๑,๕๗๔	๑,๒๗๓	๑,๒๔๔	๑,๐๕๘	๙๗๕	๘๖๑	๗๓๒	๗๓๒	๔๖
ตะวันออก	๗,๘๐๔	๙๙๒	๑,๑๐๗	๑,๑๑๗	๙๘๗	๘๔๔	๗๒๔	๖๐๔	๖๐๔	๖๐
ตะวันตก	๒,๕๐๖	๑๙๒	๙๒	๑๒๗	๑๒๑	๑๐๙	๙๕	๘๒	๘๒	๔๒
ใต้	๓,๖๒๖	๓๓๘	๑๗๙	๒๕๒	๒๘๘	๒๘๐	๒๗๘	๒๕๒	๒๕๒	๗๔
รวม	๑๐๒,๐๙๙.๐๐	๘,๔๗๐	๗,๕๔๐	๗,๔๖๗	๖,๗๓๗	๖,๐๓๕	๕,๒๗๗	๔,๔๗๔	๔,๔๗๔	๕๒

๘. สถานการณ์น้ำในประเทศ ณ วันที่ ๗ - ๑๐ เมษายน ๒๕๖๘ (กรมชลประทาน)

สถานี	แม่น้ำ	อำเภอ	จังหวัด	ระดับตลิ่ง (ม.รทก.)	ระดับน้ำ (ม.รทก.)				แนวโน้ม	เปรียบเทียบระดับตลิ่ง
					จันทร์	อังคาร	พุธ	พฤหัสบดี		
					๗ เม.ย.	๘ เม.ย.	๙ เม.ย.	๑๐ เม.ย.		
P.๑	ปิง	เมือง	เชียงใหม่	๓.๗๐	๑.๔๖	๑.๕๗	๑.๑๙	๑.๕๔	เพิ่มขึ้น	-๒.๑๖
W.๑C	วัง	เมือง	ลำปาง	๕.๒๐	๐.๖๕	๐.๕๙	๐.๔๔	-๐.๔๔	ลดลง	-๕.๖๔
Y.๑๖	ยม	บางระกำ	พิษณุโลก	๗.๓๐	๓.๘๕	๓.๙๐	๓.๙๓	๓.๘๙	ลดลง	-๓.๔๑
N.๗A	น่าน	เมือง	พิจิตร	๙.๘๗	๓.๗๔	๓.๗๘	๓.๗๒	๓.๖๔	ลดลง	-๖.๒๓
C.๒	เจ้าพระยา	เมือง	นครสวรรค์	๒๕.๗๐	๑๗.๔๙	๑๗.๕๒	๑๗.๕๖	๑๗.๕๗	เพิ่มขึ้น	-๘.๑๓
C.๑๓	เจ้าพระยา	สรรพยา	ชัยนาท	๑๖.๓๔	๕.๔๙	๕.๔๙	๕.๓๗	๕.๓๗	ทรงตัว	-๑๐.๙๗
M.๖A	มูล	สตึก	บุรีรัมย์	๗.๙๕	-๐.๓๑	-๐.๓๑	๐.๐๐	-๐.๑๗	ลดลง	-๘.๑๒
M.๑๙๑	ลำตะคอง	เมือง	นครราชสีมา	๓.๕๐	๐.๗๙	๑.๐๓	๑.๐๐	๑.๐๐	ทรงตัว	-๒.๕๐
M.๗	มูล	เมือง	อุบลราชธานี	๗.๐๐	๑.๘๔	๑.๘๐	๑.๗๔	๑.๖๘	ลดลง	-๕.๓๒
M.๖๙	ลำเขป	ตรการพิซผล	อุบลราชธานี	๙.๗๐	๔.๘๗	๔.๖๕	๕.๒๗	๕.๖๖	เพิ่มขึ้น	-๔.๐๔
X.๖๔	คลองท่าแซะ	ท่าแซะ	ชุมพร	๑๗.๑๓	๗.๗๕	๗.๗๔	๗.๗๔	๗.๖๗	ลดลง	-๙.๔๖
X.๒๐๓	ภาคใต้ตะวันออกตอนบน	เมือง	นครศรีธรรมราช	๑๐.๕๐	๘.๒๕	๘.๑๘	๘.๑๔	๘.๒๐	เพิ่มขึ้น	-๒.๓๐
X.๒๗๔	แม่น้ำโก-ลก	แว้ง	นราธิวาส	๒๓.๕๐	๑๘.๓๙	๑๘.๓๔	๑๘.๓๘	๑๙.๘๑	เพิ่มขึ้น	-๓.๖๙
X.๓๗A	แม่น้ำตาปี	พระแสง	สุราษฎร์ธานี	๑๑.๗๐	๔.๘๙	๔.๘๕	๔.๗๔	๔.๖๘	ลดลง	-๗.๐๒

\*\*\* ยังไม่ได้รับรายงาน



### ๙. สถานการณ์น้ำในพื้นที่ลุ่มน้ำโขง ณ วันที่ ๑๐ เมษายน ๒๕๖๘ (คณะกรรมการจัดการแม่น้ำโขง)

สถานี	ระดับ อ้างอิง (ม.รทก.)	ระดับ ตลิ่ง (ม.)	ระดับน้ำ (ม.)					เปรียบเทียบ ระดับ ตลิ่ง (ม.)	ผลต่างของระดับน้ำ (ม.)		แนวโน้ม
			๖ เม.ย.	๗ เม.ย.	๘ เม.ย.	๙ เม.ย.	๑๐ เม.ย.		๓ วัน ย้อนหลัง	๕ วัน ย้อนหลัง	
อ.เชียงแสน จ.เชียงราย	๓๕๗.๑๑๐	๑๒.๘๐	๓.๐๐	๒.๘๗	๒.๙๖	๒.๗๙	๒.๓๒	-๑๐.๔๘	-๐.๖๔	-๐.๖๘	ลดลง
อ.เชียงคาน จ.เลย	๑๙๔.๑๑๘	๑๖.๐๐	๕.๔๓	๕.๕๒	๕.๔๖	๕.๖๑	๕.๕๓	-๑๐.๔๗	๐.๐๗	๐.๑๐	ลดลง
อ.เมือง จ.หนองคาย	๑๕๓.๖๔๘	๑๒.๒๐	๒.๑๒	๒.๑๕	๒.๒๕	๒.๒๕	๒.๓๕	-๙.๘๕	๐.๑๐	๐.๒๓	เพิ่มขึ้น
อ.เมือง จ.นครพนม	๑๓๒.๖๘๐	๑๒.๐๐	๒.๒๐	๒.๒๕	๒.๒๑	๒.๑๙	๒.๒๔	-๙.๗๖	๐.๐๓	๐.๐๔	เพิ่มขึ้น
อ.เมือง จ.มุกดาหาร	๑๒๔.๒๑๙	๑๒.๕๐	๒.๕๒	๒.๖๒	๒.๖๑	๒.๕๙	๒.๖๐	-๙.๙๐	-๐.๐๑	๐.๐๘	เพิ่มขึ้น
อ.โขงเจียม จ.อุบลราชธานี	๘๙.๐๓๐	๑๔.๕๐	๒.๖๐	๒.๗๓	๒.๘๓	๒.๘๖	๒.๘๕	-๑๑.๖๕	๐.๐๒	๐.๒๕	ลดลง

\*\*\*ไม่มีสถานการณ์

### ๑๐. สถานการณ์เตือนภัย Early Warning ณ วันที่ ๑๐ เมษายน ๒๕๖๘ (กรมทรัพยากรน้ำ)

การแจ้งเตือน	สถานี	การแจ้งเตือน	ช่วงเวลา
เตือนสีแดง (อพยพ)	-	-	-
เตือนสีเหลือง (เตือนภัย)	-	-	-
เตือนสีเขียว (เฝ้าระวัง)	บ้านบางกา ตำบลกะเปา อำเภอศรีรัตนนิคม จังหวัดสุราษฎร์ธานี บ้านโพธิ์พนา ตำบลตะกุกใต้ อำเภอวิภาวดี จังหวัดสุราษฎร์ธานี บ้านโละดุดยง ตำบลศาลาด่าน อำเภอเกาะลันตา จังหวัดกระบี่ บ้านสวนทุเรียน* ตำบลเขาวง อำเภอบ้านตาขุน จ.สุราษฎร์ธานี	ปริมาณฝนสะสม ๑๒ ชั่วโมง ๑๐๐.๐ มิลลิเมตร ปริมาณฝนสะสม ๑๒ ชั่วโมง ๑๔๓.๕ มิลลิเมตร ปริมาณฝนสะสม ๑๒ ชั่วโมง ๑๐๙.๕ มิลลิเมตร ปริมาณฝนสะสม ๑๒ ชั่วโมง ๑๔๒.๐ มิลลิเมตร	๑๐ เม.ย.๖๘ /๐๖.๓๙ น. ๑๐ เม.ย.๖๘ /๐๖.๔๒ น. ๑๐ เม.ย.๖๘ /๐๖.๔๔ น. ๑๐ เม.ย.๖๘ /๐๖.๔๘ น.

\*\*\* สำนักงานทรัพยากรน้ำภาคที่เกี่ยวข้องได้ดำเนินการแจ้งอาสาสมัครและเครือข่าย รวมถึงหน่วยงานที่เกี่ยวข้องในพื้นที่เสี่ยงภัยแล้ว

### ๑๑. พื้นที่ติดตามและเฝ้าระวังสถานการณ์ธรณีพิบัติภัย ณ วันที่ ๑๐ เมษายน ๒๕๖๘ (กรมทรัพยากรธรณี)

เนื่องจากในพื้นที่เสี่ยงภัยแผ่นดินถล่มมีฝนตกต่อเนื่อง ประกอบกับมีพื้นที่คาดการณ์ปริมาณน้ำฝนที่อาจก่อให้เกิดแผ่นดินถล่มล่วงหน้า โดยเฉพาะในบริเวณภาคใต้ จังหวัดสุราษฎร์ธานี นครศรีธรรมราช และพังงา ศูนย์ปฏิบัติการธรณีพิบัติภัยจึงได้ทำการเฝ้าระวังและติดตามสถานการณ์ธรณีพิบัติภัยแผ่นดินถล่มและน้ำป่าไหลหลากเป็นพิเศษและจะทำการแจ้งอาสาสมัครเครือข่ายในพื้นที่เสี่ยงภัยต่อไป

### ๑๒. เหตุการณ์วิกฤตน้ำปัจจุบัน ณ วันที่ ๑๐ เมษายน ๒๕๖๘ [๑๕.๐๐ น. (เมื่อวาน) - ๐๘.๐๐ น. (วันนี้)]

ไม่มีสถานการณ์

### ๑๓. สถานการณ์ภาวะน้ำท่วม และสถานการณ์ฝนแล้ง/ฝนทิ้งช่วง ณ วันที่ ๙ เมษายน ๒๕๖๘ (ปก.)

ไม่มีสถานการณ์

### ๑๔. ลักษณะอากาศ ๗ วันข้างหน้า (ระหว่างวันที่ ๙ - ๑๕ เมษายน ๒๕๖๘)

ในช่วงวันที่ ๑๐ - ๑๑ เม.ย. ความกดอากาศต่ำเนื่องจากความร้อนปกคลุมประเทศไทยตอนบน ทำให้ประเทศไทยตอนบนมีอากาศร้อนโดยทั่วไป และมีอากาศร้อนจัดบางพื้นที่ ในขณะที่ลมตะวันตกเฉียงใต้พัดปกคลุมประเทศไทยตอนบน ทำให้บริเวณดังกล่าวมีฝนฟ้าคะนองกับมีลมกระโชกแรงบางแห่ง

ส่วนในช่วงวันที่ ๑๒ - ๑๕ เม.ย. บริเวณความกดอากาศสูงหรือมวลอากาศเย็นกำลังปานกลางอีกระลอกจากประเทศจีนจะแผ่ลงมาปกคลุมภาคตะวันออกเฉียงเหนือของประเทศไทยและทะเลจีนใต้ ในขณะที่ประเทศไทยตอนบนมีอากาศร้อนถึงร้อนจัด ลักษณะเช่นนี้ทำให้บริเวณดังกล่าวมีพายุฤดูร้อนเกิดขึ้น โดยมีลักษณะของพายุฝนฟ้าคะนอง ลมกระโชกแรง และลูกเห็บตกบางแห่ง รวมถึงฟ้าผ่าที่อาจเกิดขึ้นได้บางพื้นที่

สำหรับภาคใต้ ในช่วงวันที่ ๑๐ - ๑๓ เม.ย. ลมตะวันตกเฉียงใต้และลมใต้ที่พัดปกคลุมทะเลอันดามัน และภาคใต้ และอ่าวไทย จะมีกำลังแรงขึ้น ทำให้ภาคใต้ฝั่งตะวันตกมีฝนเพิ่มขึ้นและมีฝนตกหนักบางแห่ง ส่วนคลื่นลมบริเวณทะเลอันดามันจะมีกำลังแรงขึ้น โดยมีคลื่นสูง ๑ - ๒ เมตร บริเวณที่มีฝนฟ้าคะนองคลื่นสูงมากกว่า ๒ เมตร ส่วนคลื่นลมบริเวณอ่าวไทยทะเลมีคลื่นต่ำกว่า ๑ เมตร บริเวณที่มีฝนฟ้าคะนองคลื่นสูงมากกว่า ๒ เมตร ส่วนในช่วงวันที่ ๑๔ - ๑๕ เม.ย. ลมตะวันออกเฉียงใต้ที่พัดปกคลุมอ่าวไทย และภาคใต้จะมีกำลังแรงขึ้น ทำให้ภาคใต้ฝั่งตะวันออกมีฝนเพิ่มขึ้นและมีคลื่นลมแรงขึ้น โดยอ่าวไทยตอนล่างมีคลื่นสูง ๑ - ๒ เมตร บริเวณที่มีฝนฟ้าคะนองคลื่นสูงมากกว่า ๒ เมตร

## ๑๕. ความช่วยเหลือพื้นที่ประสบปัญหาภัยแล้งสะสมของกรมทรัพยากรน้ำ

ความช่วยเหลือในพื้นที่ประสบปัญหาภัยแล้ง ตั้งแต่วันที่ ๑ ตุลาคม ๒๕๖๗ - ๗ เมษายน ๒๕๖๘

หน่วยงาน	จังหวัด	ปริมาณการ สูบน้ำ (ลบ.ม.)	ปริมาณการ แจกจ่ายน้ำ สะอาด (ลิตร)	ประโยชน์ที่ได้รับ			
				อุปโภค-บริโภค		พื้นที่เกษตร (ไร่)	
				ครัวเรือน	ประชากร	ไร่	ชนิดพืช
สทน.๑	ลำปาง	๒๓๘,๘๐๐	๔๑๗,๐๓๕	๒๒,๕๙๘	๘๓,๔๐๗	๑,๖๗๕	ข้าว กระเทียม ถั่วลิสง ถั่วเหลือง
	เชียงใหม่	-	๓๘,๐๘๕	๑,๙๐๔	๗,๖๑๗	-	-
	แม่ฮ่องสอน	-	๒๑,๗๙๑	๑,๐๙๐	๔,๓๕๘	-	-
	เชียงราย	๘๔๘,๑๐๐	๙๖,๓๑๔	๖,๑๗๑	๒๔,๒๖๓	๑,๐๐๐	นาข้าว ข้าวโพด
	กำแพงเพชร	-	๔๑,๔๘๐	๒,๐๗๔	๘,๒๙๖	-	-
สทน.๒	บึงบอระเพ็ด	๑๗,๑๐๗,๒๐๐	-	๘,๑๔๕	๓๐,๗๒๘	๘๓,๐๕๕	นาข้าว พืชสวน อ้อย เลี้ยงปลา นาน้ำ
	นครสวรรค์	๕,๓๓๐,๒๗๐	๑๒,๐๐๐	๗,๘๗๒	๒๐,๗๓๘	๕๔,๔๖๔	ข้าว,อ้อย,ข้าวโพด,มะม่วง
	เพชรบูรณ์	๘๖,๔๐๐	-	๗๐๐	๒,๘๐๐	-	-
	อุทัยธานี	๑,๓๗๐,๕๒๐	-	๙๗๐	๒,๗๖๔	๓,๐๐๐	นาข้าว
	สระบุรี	-	๖๖,๐๐๐	๗๒	๒๕๐	-	-
สทน.๓	อุดรธานี	๘,๑๑๑,๖๔๐	-	๙๗,๒๑๐	๔๘๘,๙๘๘	๓,๘๔๐	นาข้าว
	สกลนคร	๓๑๑,๐๔๐	-	๕๐๐	๒,๐๐๐	๒,๙๐๐	นาข้าว
สทน.๔	มหาสารคาม	๕๕๖,๘๐๐	-	๑,๐๗๐	๓,๖๗๘	๔๗๑	มันสำปะหลัง อ้อย ข้าว
	ขอนแก่น	๖๔๒,๐๐๐	-	๒,๑๔๓	๖,๓๔๓	-	-
	ร้อยเอ็ด	๑๐๕,๔๕๐	๑๓๒,๐๐๐	๔๓๓	๑,๔๒๑	๕๐	นาข้าว
สทน.๕	นครราชสีมา	๒,๐๑๔,๔๕๐	๓๐,๐๐๐	๑๓,๕๒๑	๓๙,๓๐๔	๑,๕๐๐	ข้าว,อ้อย
	สุรินทร์	๑๙๗,๑๐๐	-	๑๖๐	๖๐๐	-	-
	ศรีสะเกษ	๔๒,๐๐๐	-	๓๔๒	๑,๐๒๖	๗๐๐	นาข้าว
	บุรีรัมย์	๙๗,๙๐๐	-	๕๘๐	๒,๒๐๐	-	-
สทน.๖	สระแก้ว	๙๕๐,๔๐๐	-	๑๘,๕๒๗	๙๒,๖๓๕	๔๐๐	นาข้าว
	ปราจีนบุรี	๔,๒๐๔,๓๐๐	-	๕,๐๕๕	๑๒,๒๐๗	๗,๓๘๕	นาข้าว
	ระยอง	๓๕๓,๔๐๐	-	๓๙,๐๖๑	๑๑๗,๐๘๙	-	-
	จันทบุรี	๔,๘๒๘,๘๐๐	-	๘,๙๒๕	๒๑,๔๔๑	๙,๙๗๕	ทุเรียน,เงาะ,มังคุด,ลองกอง,ยางพารา
สทน.๗	ราชบุรี	๖,๔๘๐	-	๑๖	๖๔	๒๒๖	มะพร้าว
สทน.๘	นครศรีธรรมราช	๒๒๖,๘๐๐	-	๑,๓๖๐	๔,๐๕๐	๑๒,๖๕๐	พริก/ผักทอง/แตงโม/ข้าว/คะน้า/ปาล์ม
สทน.๙	อุดรดิตถ์	-	๒๖๒,๑๐๐	๑๐,๙๘๗	๒๓,๑๒๐	-	-
	น่าน	-	๒๐,๑๑๐	๔,๐๘๓	๘,๔๑๐	-	-
	แพร่	๑,๘๕๗,๘๔๐	-	๔,๒๘๐	๑๓,๗๑๙	๑๓,๓๒๔	ข้าวโพด,ยาสูบ,ข้าว,ถั่ว
	พิษณุโลก	๑๔๕,๔๔๐	๗๖๘,๕๐๔	๒,๒๓๙	๕,๗๑๓	-	-
สทน.๑๐	สุราษฎร์ธานี	๑,๑๐๕,๖๐๐	๑๒,๐๐๐	๒,๙๓๙	๙,๕๕๖	๙,๒๓๐	ทุเรียน, มังคุด, เงาะ, พืชผักสวนครัว, ปาล์ม
	ชุมพร	๓๕,๒๐๐	-	๑,๙๐๔	๔,๘๒๖	๑๕,๐๐๐	ทุเรียน/กาแฟ/ยางพารา/ปาล์ม น้ำมัน
สทน.๑๑	อำนาจเจริญ	๒๖๔,๒๐๐	๗๘๐,๐๐๐	๒,๒๖๒	๘,๖๓๖	-	-
	อุบลราชธานี	๖๖,๗๘๐	๖๗๖,๐๐๐	๒๗๘	๑,๑๑๐	-	-
	ยโสธร	๖๓,๙๐๐	-	๘๓๐	๒,๓๐๐	-	-
	๓๓ จังหวัด	๕๑,๑๖๘,๘๑๐	๓,๓๗๓,๔๑๙	๒๗๐,๓๐๐	๑,๐๕๕,๖๕๗	๒๒๐,๘๔๕	

จึงเรียนมาเพื่อโปรดทราบ

นายธีระชุน บุญสิทธิ์  
อธิบดีกรมทรัพยากรน้ำ  
ประธานคณะกรรมการศูนย์ปฏิบัติการ  
ทรัพยากรธรรมชาติและสิ่งแวดล้อม (ด้านทรัพยากรน้ำ)