



รายงานการเฝ้าระวังติดตามสถานการณ์น้ำและความช่วยเหลือ
ศูนย์ปฏิบัติการทรัพยากรธรรมชาติและสิ่งแวดล้อม (ด้านทรัพยากรน้ำ)
กระทรวงทรัพยากรธรรมชาติและสิ่งแวดล้อม



กองวิเคราะห์และประเมินสถานการณ์น้ำ กรมทรัพยากรน้ำ

โทรศัพท์ ๐ ๒๒๗๑ ๖๐๐๐ ต่อ ๖๔๔๕ โทรสาร ๐ ๒๒๗๘ ๖๖๒๙ www.dwr.go.th IDLine: mekhalawoc Email: mekhala@dwr.mail.go.th

รายงานฉบับที่ ๑๗๖/๒๕๖๘

เวลา ๑๕.๐๐ น.

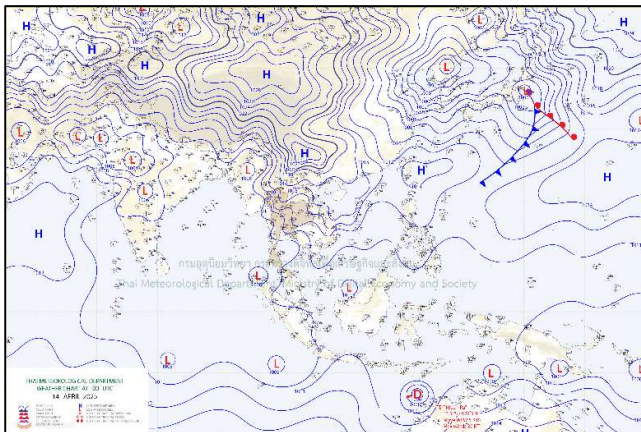
วันที่ ๑๔ เมษายน ๒๕๖๘

เรียน รมว.ทส. เลขาธิการ รมว.ทส. ที่ปรึกษา รมว.ทส. ปกท.ทส. รอง ปกท.ทส. อทน. อทบ. และหน่วยงานที่เกี่ยวข้อง

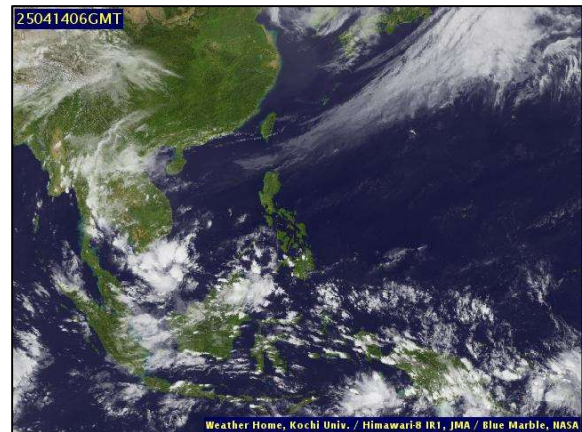
๑. สภาวะอากาศ เวลา ๑๑.๐๐ น. (กรมอุตุนิยมวิทยา)

พยากรณ์อากาศ ๒๔ ชั่วโมงข้างหน้า ภาคเหนือและภาคกลาง ยังคงมีพายุฤดูร้อนเกิดขึ้น โดยมีลักษณะของพายุฝนฟ้าคะนอง ลมกระโชกแรง และลูกเห็บตก รวมถึงอาจมีฟ้าผ่าเกิดขึ้นได้บางพื้นที่ กับมีฝนตกหนักบางแห่งในภาคเหนือ ขอให้ประชาชนบริเวณดังกล่าว ระวังอันตรายจากพายุฤดูร้อนและฝนตกหนักที่จะเกิดขึ้น ควรหลีกเลี่ยงเส้นทางที่มีปัญหาน้ำท่วมซ้ำซาก โดยเฉพาะพื้นที่ลุ่มต่ำซึ่งอาจเกิดน้ำท่วมขังในระยะสั้นได้ และไม่ควรอยู่ในที่โล่งแจ้ง ใต้ต้นไม้ใหญ่ สิ่งปลูกสร้าง และป้ายโฆษณาที่ไม่แข็งแรง รวมทั้งเพิ่มความระมัดระวังในการจัดกิจกรรมกลางแจ้งช่วงเทศกาลสงกรานต์ สำหรับเกษตรกรควรเตรียมการป้องกันความเสียหายที่อาจเกิดขึ้นกับผลผลิตทางการเกษตรและสัตว์เลี้ยง รวมทั้งดูแลรักษาสุขภาพในช่วงที่สภาพอากาศเปลี่ยนแปลงไว้ด้วย ทั้งนี้เนื่องจากบริเวณความกดอากาศสูงหรือมวลอากาศเย็นกำลังปานกลางจากประเทศจีนแผ่ลงมาปกคลุมภาคตะวันออกเฉียงเหนือของประเทศไทย และทะเลจีนใต้ ประกอบกับมีลมตะวันออกเฉียงใต้พัดปกคลุมประเทศไทยตอนบน ในขณะที่บริเวณดังกล่าวมีอากาศร้อน

สำหรับภาคใต้มีฝนเพิ่มขึ้นเนื่องจากลมตะวันออกเฉียงใต้ที่พัดปกคลุมทะเลอันดามัน ภาคใต้ และอ่าวไทยเริ่มมีกำลังแรงขึ้น ส่วนคลื่นลมบริเวณอ่าวไทยและทะเลอันดามันสูงประมาณ ๑ เมตร บริเวณที่มีฝนฟ้าคะนองคลื่นสูงมากกว่า ๒ เมตร ขอให้ชาวเรือบริเวณอ่าวไทยและทะเลอันดามันหลีกเลี่ยงการเดินเรือในบริเวณที่มีฝนฟ้าคะนองไว้ด้วย

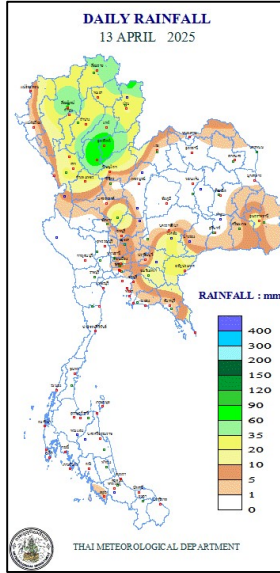


แผนที่อากาศ วันที่ ๑๔ เม.ย. ๒๕๖๘ เวลา ๐๗.๐๐ น.



ภาพถ่ายดาวเทียม วันที่ ๑๔ เม.ย. ๒๕๖๘ เวลา ๑๓.๐๐ น.

๒. ปริมาณฝนสะสม ณ เวลา ๐๗.๐๐ น.(เมื่อวาน) - ๐๗.๐๐ น.(วันนี้) (กรมอุตุนิยมวิทยา)



จุดตรวจวัด	ปริมาณฝน (มม.)
จ.สุโขทัย (ศรีสำโรง สกษ.)	๙๑.๔
จ.อุตรดิตถ์	๘๓.๐
จ.สุโขทัย	๘๒.๐
จ.น่าน (ทุ่งช้าง)	๖๕.๔
จ.เชียงใหม่	๖๔.๕
จ.แพร่	๕๓.๔

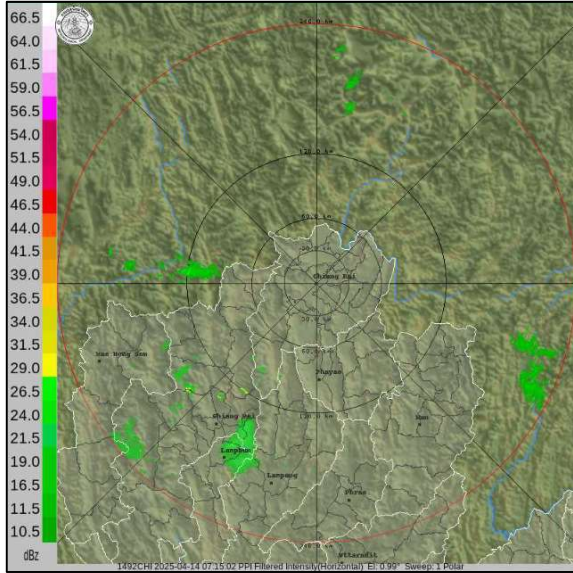
๓. ปริมาณฝนสะสมของพื้นที่ลาดเชิงเขา ๑๒ ชม. ที่ผ่านมา (กรมทรัพยากรน้ำ)

รหัสสถานี	จุดตรวจวัด	ปริมาณฝน (มม./๑๒ ชม.)
STN๒๐๓๗	บ้านแม่ทุเลา ต.ไทยชนะศึก อ.ทุ่งเสลี่ยม จ.สุโขทัย	๑๒๘.๕
STN๑๒๓๑	บ้านวังโตก ต.ตลิ่งชัน อ.บ้านด่านลานหอย จ.สุโขทัย	๑๑๙.๐
STN๐๐๙๙	บ้านเชิงผา ต.กลางดง อ.ทุ่งเสลี่ยม จ.สุโขทัย	๑๑๘.๕
STN๐๖๐๙	บ้านโป่งทุ่ง ต.โป่งทุ่ง อ.ดอยเต่า จ.เชียงใหม่	๑๑๑.๕
STN๑๘๑๐	บ้านน้ำลัด ต.บ้านหลวง อ.จอมทอง จ.เชียงใหม่	๑๐๙.๕
STN๑๒๒๔	บ้านแม่บวนใต้ ต.โป่งทุ่ง อ.ดอยเต่า จ.เชียงใหม่	๙๔.๕
STN๑๕๐๐	บ้านหนองหมื่นชัย ต.ไทยชนะศึก อ.ทุ่งเสลี่ยม จ.สุโขทัย	๙๓.๐
STN๐๑๗๐	บ้านน้ำลี ต.น้ำหมัน อ.ท่าปลา จ.อุตรดิตถ์	๙๒.๐
STN๐๔๓๖	บ้านป่าเหมี้ยง ต.แจ้ซ้อน อ.เมืองปาน จ.ลำปาง	๙๑.๐
STN๑๘๓๙	บ้านอ้ายโ๊ะ (บ้านป่าซ้อแสนพงษ์) ต.ศรีถ้อย อ.แม่สรวย จ.เชียงราย	๘๖.๕

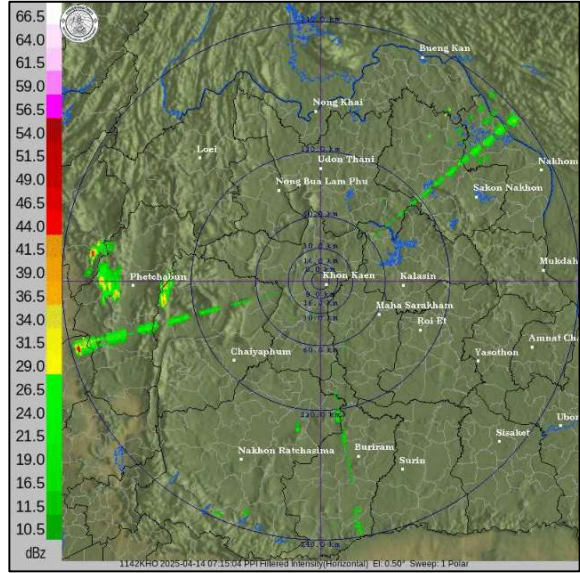
๔. ค่าความชื้นในดิน (กรมทรัพยากรน้ำ/คณะกรรมการแม่น้ำโขง)

ภูมิภาค	ความชื้นในดิน [-] ๒๓ ก.พ. ๖๗	ความชื้นในดิน [-] ๒๓ มี.ค. ๖๘	แนวโน้ม
เหนือ	๐ - ๒๐	๐ - ๒๐	ลดลง
กลาง	๐ - ๒๐	๐ - ๒๐	ลดลง
ตะวันออกเฉียงเหนือ	๐ - ๒๐	๐ - ๒๐	ลดลง
ตะวันออก	๐ - ๒๐	๐ - ๒๐	ลดลง
ตะวันตก	๐ - ๒๐	๐ - ๒๐	ลดลง
ใต้	๔๐ - ๖๐	๔๐ - ๖๐	ลดลง

๕. เรดาร์ตรวจอากาศ ณ วันที่ ๑๔ เมษายน ๒๕๖๘ (กรมอุตุนิยมวิทยา)



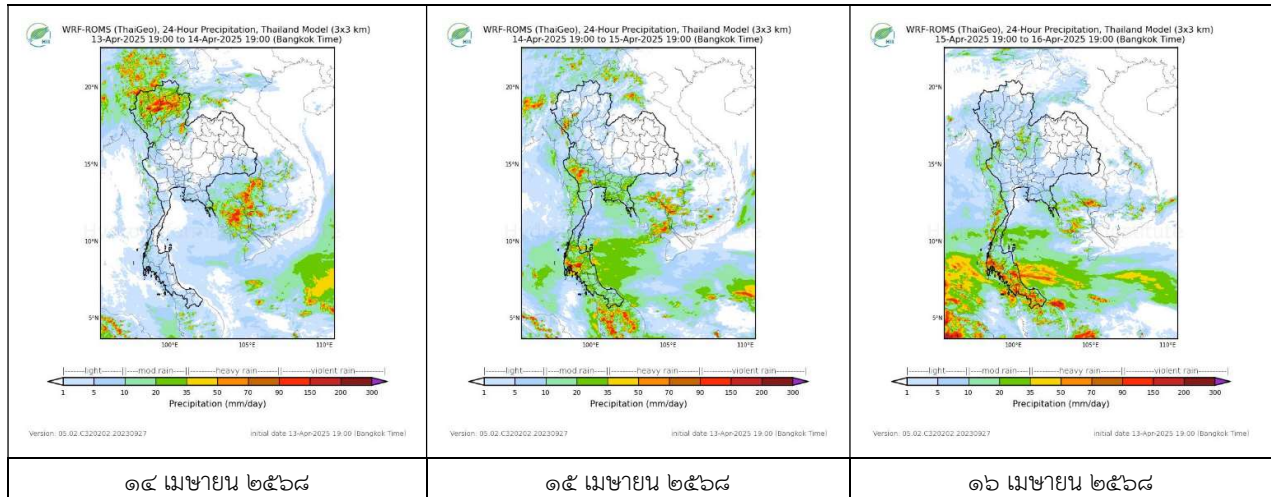
สถานีเชียงราย เวลา ๑๔.๑๕ น.



สถานีขอนแก่น เวลา ๑๔.๑๕ น.

จากเรดาร์ตรวจอากาศพบกลุ่มเมฆฝนบริเวณภาคเหนือ ภาคตะวันออกเฉียงเหนือ ภาคกลาง และภาคตะวันออกของประเทศไทย

๖. แผนภาพคาดการณ์ฝนล่วงหน้า ๓ วัน (สถาบันสารสนเทศทรัพยากรน้ำ (องค์การมหาชน))



๗. สถานการณ์น้ำในแหล่งเก็บกักน้ำ ณ วันที่ ๑๔ เมษายน ๒๕๖๘ (กรมชลประทาน กรมทรัพยากรน้ำ และสทช.)

๗.๑ ปริมาณน้ำในอ่างขนาดใหญ่ ๔๓,๒๔๓ ล้าน ลบ.ม. คิดเป็นร้อยละ ๖๑ (ปริมาณน้ำใช้การได้ ๑๙,๗๐๕ ล้าน ลบ.ม. คิดเป็นร้อยละ ๔๒) ปริมาณน้ำในอ่างฯ เทียบกับปี ๒๕๖๗ (๔๑,๕๔๗ ล้าน ลบ.ม. คิดเป็นร้อยละ ๕๙) มากกว่าปี ๒๕๖๗ จำนวน ๑,๖๙๖ ล้าน ลบ.ม. ปริมาณน้ำไหลลงอ่างฯ จำนวน ๒๖.๐๙ ล้าน ลบ.ม. ปริมาณน้ำระบายจำนวน ๑๑๙.๒๖ ล้าน ลบ.ม. สามารถรับน้ำได้อีก ๒๗,๖๘๓ ล้าน ลบ.ม.

อ่างเก็บน้ำ	ความจุที่ รณก. (ล้าน ลบ.ม.)	ปริมาณ น้ำในอ่าง		ปริมาณ น้ำใช้การได้		ปริมาณ น้ำไหลลงอ่าง		ปริมาณ น้ำระบาย		ปริมาณน้ำ รับได้อีก (ล้าน ม. ^๓) <small>(ความจุที่ลบ- ปริมาณน้ำ ปัจจุบัน)</small>
		ปริมาณ (ล้าน ม. ^๓)	% น้ำ เก็บ กัก	ปริมาณ (ล้าน ม. ^๓)	% น้ำใช้ การ	วันนี้ (ล้าน ม. ^๓)	เมื่อวาน (ล้าน ม. ^๓)	วันนี้ (ล้าน ม. ^๓)	เมื่อวาน (ล้าน ม. ^๓)	
๑.ภูมิพิล	๑๓,๔๖๒	๗,๖๗๕	๕๗	๓,๘๗๕	๔๐	๖.๒๐	๐.๐๙	๑๕.๐๐	๑๕.๐๐	๕,๗๘๗
๒.สิริกิติ์	๙,๕๑๐	๕,๙๔๐	๖๒	๓,๐๙๐	๔๖	๑.๖๕	๑.๘๗	๑๔.๙๖	๑๕.๑๙	๓,๕๗๐
๓.จุฬารามณ์	๑๖๔	๕๑	๓๑	๑๓	๑๑	๐.๒๑	๐.๐๐	๐.๐๐	๐.๐๐	๑๑๓

๔.อุบลรัตน์	๒,๔๓๑	๙๑๒	๓๘	๓๓๐	๑๘	๐.๐๐	๐.๐๐	๖.๐๖	๖.๐๒	๑,๕๑๙
๕.ลำปาง	๑,๙๘๐	๙๒๕	๔๗	๘๒๕	๔๔	๐.๖๐	๐.๖๐	๗.๕๘	๗.๖๒	๑,๐๕๕
๖.สิรินธร	๑,๙๖๖	๑,๐๖๒	๕๔	๒๓๑	๒๐	๐.๐๐	๐.๐๔	๑.๐๑	๑.๐๐	๙๐๔
๗.ป่าสักชลสิทธิ์	๙๖๐	๒๗๕	๒๙	๒๗๒	๒๘	๐.๑๖	๐.๙๔	๔.๓๒	๔.๓๓	๖๘๕
๘.ศรีนครินทร์	๑๗,๗๔๕	๑๓,๑๕๐	๗๔	๒,๘๘๕	๓๙	๔.๖๑	๑.๙๑	๑๔.๙๘	๑๔.๙๔	๔,๕๙๕
๙.วชิราลงกรณ	๘,๘๖๐	๕,๕๙๒	๖๓	๒,๕๘๐	๔๔	๐.๕๐	๐.๔๔	๒๐.๐๒	๒๐.๐๑	๓,๒๖๘
๑๐.ขุนด่านปราการชล	๒๒๔	๖๒	๒๘	๕๗	๒๖	๐.๐๐	๐.๐๐	๑.๒๓	๑.๑๙	๑๖๒
๑๑.รัชชประภา	๕,๖๓๙	๓,๖๒๓	๖๔	๒,๒๗๑	๕๓	๒.๐๗	๕.๐๘	๗.๐๔	๑๐.๐๗	๒,๑๑๖
๑๒.บางกลาง	๑,๕๕๔	๑,๒๓๙	๘๕	๙๖๓	๘๒	๓.๒๑	๔.๒๑	๖.๐๔	๖.๐๓	๒๑๕

๗.๒ อ่างเก็บน้ำขนาดกลาง ๔๓๕ แห่ง มีปริมาณน้ำ ๒,๕๗๕ ล้าน ลบ.ม. (๔๘%) ปริมาณน้ำใช้การ ๒,๑๗๖ ล้าน ลบ.ม. (๔๓%)

๗.๓ แหล่งน้ำในพื้นที่นอกเขตชลประทาน ๑๐๒,๐๙๙ แห่ง มีปริมาณน้ำรวม ๔,๓๑๑ ล้าน ลบ.ม. (๕๑%)

๗.๔ แหล่งน้ำขนาดเล็กนอกเขตชลประทาน ๒๗๓ แห่ง ตรวจวัดโดยกรมทรัพยากรน้ำ เริ่มต้นฤดูแล้ง มีปริมาณน้ำ ๓๕๗.๖ ล้าน ลบ.ม. (๖๘%) ปริมาณน้ำปัจจุบัน ๓๐๖.๓ ล้าน ลบ.ม. (๕๘.๔%)

ภูมิภาค	จำนวน (แห่ง)	ปริมาณรวม (ล้าน ลบ.ม.)	ปริมาณน้ำ (ล้าน ลบ.ม.)							
			เดือน						ปัจจุบัน	
			ต.ค. ๒๕๖๗	พ.ย. ๒๕๖๗	ธ.ค. ๒๕๖๗	ม.ค. ๒๕๖๘	ก.พ. ๒๕๖๘	มี.ค. ๒๕๖๘	๒ เม.ย. ๒๕๖๘	ร้อยละ
เหนือ	๑๗,๒๔๙	๙๙๒	๙๖๐	๙๖๔	๙๑๖	๘๕๓	๗๕๕	๖๔๒	๖๔๒	๖๔
ตะวันออกเฉียงเหนือ	๕๔,๕๔๗	๔,๓๘๒	๓,๙๒๙	๓,๗๖๓	๓,๓๖๗	๒,๙๖๓	๒,๕๖๔	๒,๑๖๒	๒,๑๖๒	๔๙
กลาง	๑๖,๓๖๗	๑,๕๗๔	๑,๒๗๓	๑,๒๔๔	๑,๐๕๘	๙๗๕	๘๖๑	๗๓๒	๗๓๒	๔๖
ตะวันออก	๗,๘๐๔	๙๙๒	๑,๑๐๗	๑,๑๑๗	๙๘๗	๘๔๔	๗๒๔	๖๐๔	๖๐๔	๖๐
ตะวันตก	๒,๕๐๖	๑๙๒	๙๒	๑๒๗	๑๒๑	๑๐๙	๙๕	๘๒	๘๒	๔๒
ใต้	๓,๖๒๖	๓๓๘	๑๗๙	๒๕๒	๒๘๘	๒๘๐	๒๗๘	๒๕๒	๒๕๒	๗๔
รวม	๑๐๒,๐๙๙.๐๐	๘,๔๗๐	๗,๕๔๐	๗,๔๖๗	๖,๗๓๗	๖,๐๓๕	๕,๒๗๗	๔,๔๗๔	๔,๔๗๔	๕๒

๘. สถานการณ์น้ำในประเทศ ณ วันที่ ๑๑ - ๑๔ เมษายน ๒๕๖๘ (กรมชลประทาน)

สถานี	แม่น้ำ	อำเภอ	จังหวัด	ระดับตลิ่ง (ม.รทก.)	ระดับน้ำ (ม.รทก.)				แนวโน้ม	เปรียบเทียบระดับตลิ่ง
					ศุกร์ ๑๑ เม.ย.	เสาร์ ๑๒ เม.ย.	อาทิตย์ ๑๓ เม.ย.	จันทร์ ๑๔ เม.ย.		
					P.๑	ปิง	เมือง	เชียงใหม่		
W.๑C	วัง	เมือง	ลำปาง	๕.๒๐	-๐.๕๔	๐.๕๔	๐.๖๐	๐.๗๘	เพิ่มขึ้น	-๔.๔๒
Y.๑๖	ยม	บางระกำ	พิษณุโลก	๗.๓๐	๓.๙๔	๓.๗๙	๓.๗๖	๓.๔๖	ลดลง	-๓.๘๔
N.๗A	น่าน	เมือง	พิจิตร	๙.๘๗	๓.๗๒	๓.๘๔	๓.๙๗	๓.๘๗	ลดลง	-๖.๐๐
C.๒	เจ้าพระยา	เมือง	นครสวรรค์	๒๕.๗๐	๑๗.๕๔	๑๗.๕๓	๑๗.๖๐	๑๗.๖๒	เพิ่มขึ้น	-๘.๐๘
C.๑๓	เจ้าพระยา	สรรพยา	ชัยนาท	๑๖.๓๔	๑๕.๐๘	๑๕.๐๘	๑๕.๑๐	๑๕.๑๔	เพิ่มขึ้น	-๑.๒๐
M.๖A	มูล	สตึก	บุรีรัมย์	๗.๙๕	-๐.๒๓	-๐.๒๕	-๐.๒๗	-๐.๒๘	ลดลง	-๘.๒๓
M.๑๙๑	ลำตะคอง	เมือง	นครราชสีมา	๓.๕๐	๑.๓๕	๑.๓๖	๑.๔๐	๑.๒๕	ลดลง	-๒.๒๕
M.๗	มูล	เมือง	อุบลราชธานี	๗.๐๐	๑.๖๘	๑.๗๙	๑.๘๖	๑.๘๗	เพิ่มขึ้น	-๕.๑๓
M.๖๙	ลำเซบก	ตระการพืชผล	อุบลราชธานี	๙.๗๐	๕.๐๓	๕.๒๗	๔.๘๔	๔.๖๘	ลดลง	-๕.๐๒
X.๖๔	คลองท่าแซะ	ท่าแซะ	ชุมพร	๑๗.๑๓	๗.๘๖	๘.๓๙	๘.๓๘	๗.๙๓	ลดลง	-๙.๒๐
X.๒๐๓	ภาคใต้ฝั่งตะวันออกตอนบน	เมือง	นครศรีธรรมราช	๑๐.๕๐	๘.๑๘	๘.๔๔	๘.๑๗	๘.๑๒	ลดลง	-๒.๓๘
X.๒๗๔	แม่น้ำโก-ลก	แฉ่ง	นราธิวาส	๒๓.๕๐	๒๑.๔๕	๑๙.๑๔	๑๘.๗๙	๑๘.๖๔	ลดลง	-๔.๘๖
X.๓๗A	แม่น้ำตาปี	พระแสง	สุราษฎร์ธานี	๑๑.๗๐	๕.๓๘	๕.๕๔	๕.๓๕	๕.๑๑	ลดลง	-๖.๕๙

*** ยังไม่ได้รับรายงาน

๙. สถานการณ์น้ำในพื้นที่ลุ่มน้ำโขง ณ วันที่ ๑๔ เมษายน ๒๕๖๘ (คณะกรรมการจัดการแม่น้ำโขง)

สถานี	ระดับอ้างอิง (ม.รทก.)	ระดับตลิ่ง (ม.)	ระดับน้ำ (ม.)					เปรียบเทียบระดับตลิ่ง (ม.)	ผลต่างของระดับน้ำ (ม.)		แนวโน้ม
			๑๐ เม.ย.	๑๑ เม.ย.	๑๒ เม.ย.	๑๓ เม.ย.	๑๔ เม.ย.		๓ วันย้อนหลัง	๕ วันย้อนหลัง	
อ.เชียงแสน จ.เชียงราย	๓๕๗.๑๑๐	๑๒.๘๐	๒.๓๒	๒.๑๗	๒.๑๙	๒.๒๑	๒.๓๑	-๑๐.๔๙	๐.๑๒	-๐.๐๑	เพิ่มขึ้น
อ.เชียงคาน จ.เลย	๑๙๔.๑๑๘	๑๖.๐๐	๕.๕๓	๕.๕๓	๕.๔๐	๕.๔๐	๕.๐๒	-๑๐.๙๘	-๐.๓๘	-๐.๕๑	ลดลง
อ.เมือง จ.หนองคาย	๑๕๓.๖๔๘	๑๒.๒๐	๒.๓๕	๒.๓๘	๒.๒๘	๒.๒๕	๒.๑๘	-๑๐.๐๒	-๐.๑๐	-๐.๑๗	ลดลง
อ.เมือง จ.นครพนม	๑๓๒.๖๘๐	๑๒.๐๐	๒.๒๔	๒.๒๖	๒.๒๗	๒.๓๑	๒.๓๑	-๙.๖๙	๐.๐๔	๐.๐๗	ทรงตัว
อ.เมือง จ.มุกดาหาร	๑๒๔.๒๑๙	๑๒.๕๐	๒.๖๐	๒.๖๒	๒.๖๒	๒.๖๕	๒.๖๖	-๙.๘๔	๐.๐๔	๐.๐๖	เพิ่มขึ้น
อ.โขงเจียม จ.อุบลราชธานี	๘๙.๐๓๐	๑๔.๕๐	๒.๘๕	๒.๘๓	๒.๘๔	๒.๘๘	๒.๘๙	-๑๑.๖๑	๐.๐๕	๐.๐๔	เพิ่มขึ้น

***ไม่มีสถานการณ์

๑๐. สถานการณ์เตือนภัย Early Warning ณ วันที่ ๑๔ เมษายน ๒๕๖๘ (กรมทรัพยากรน้ำ)

การแจ้งเตือน	สถานี	การแจ้งเตือน	ช่วงเวลา
เตือนสีแดง (อพยพ)	-	-	-
เตือนสีเหลือง (เตือนภัย)	-	-	-
เตือนสีเขียว (เฝ้าระวัง)	-	-	-

*** ไม่มีสถานการณ์

๑๑. พื้นที่ติดตามและเฝ้าระวังสถานการณ์ธรณีพิบัติภัย ณ วันที่ ๑๔ เมษายน ๒๕๖๘ (กรมทรัพยากรธรณี)

เนื่องจากในพื้นที่เสี่ยงภัยแผ่นดินถล่มมีฝนตกหนักต่อเนื่อง โดยเฉพาะในบริเวณภาคเหนือ จังหวัดสุโขทัย และจังหวัดอุตรดิตถ์ ศูนย์ปฏิบัติการธรณีพิบัติภัยจึงได้ทำการเฝ้าระวังและติดตามสถานการณ์ธรณีพิบัติภัยแผ่นดินถล่มและน้ำป่าไหลหลากเป็นพิเศษและจะทำการแจ้งอาสาสมัครเครือข่ายในพื้นที่เสี่ยงภัยต่อไป

๑๒. เหตุการณ์วิกฤตน้ำปัจจุบัน ณ วันที่ ๑๔ เมษายน ๒๕๖๘ [๐๘.๐๐ - ๑๕.๐๐ น. (วันนี้)]

ไม่มีสถานการณ์

๑๓. สถานการณ์ภาวะน้ำท่วม และสถานการณ์ฝนแล้ง/ฝนทิ้งช่วง ณ วันที่ ๑๔ เมษายน ๒๕๖๘ (ปก.)

ไม่มีสถานการณ์

๑๔. ลักษณะอากาศ ๗ วันข้างหน้า (ระหว่างวันที่ ๑๔ - ๒๐ เมษายน ๒๕๖๘) (กรมอุตุนิยมวิทยา)

ในช่วงวันที่ ๑๕ - ๒๐ เม.ย. บริเวณความกดอากาศสูงหรือมวลอากาศเย็นกำลังปานกลางที่ปกคลุมภาคตะวันออกเฉียงเหนือและทะเลจีนใต้มีกำลังอ่อนลง ลักษณะเช่นนี้ทำให้ประเทศไทยตอนบนมีอุณหภูมิสูงขึ้น โดยมีอากาศร้อนโดยทั่วไป และมีอากาศร้อนจัดบางแห่ง ในขณะที่ลมตะวันตกเฉียงใต้และลมตะวันออกเฉียงใต้พัดปกคลุมประเทศไทยตอนบน ทำให้บริเวณดังกล่าวมีฝนฟ้าคะนองกับมีลมกระโชกแรงบางแห่ง

สำหรับภาคใต้ ในช่วงวันที่ ๑๔ - ๑๖ เม.ย. ลมตะวันออกเฉียงใต้ที่พัดปกคลุมทะเลอันดามัน ภาคใต้ และอ่าวไทยเริ่มมีกำลังแรงขึ้น ทำให้ภาคใต้มีฝนเพิ่มขึ้นและมีฝนตกหนักบางแห่ง บริเวณอ่าวไทยมีคลื่นสูง ๑ - ๒ เมตร บริเวณที่มีฝนฟ้าคะนองคลื่นสูงมากกว่า ๒ เมตร ส่วนในช่วงวันที่ ๑๗ - ๒๐ เม.ย. ลมตะวันตกและลมตะวันออกเฉียงใต้พัดปกคลุมอ่าวไทย ภาคใต้ และทะเลอันดามัน ทำให้ภาคใต้มีฝนฟ้าคะนองบางแห่ง

๑๕. ความช่วยเหลือในพื้นที่ประสบปัญหาภัยแล้งสะสมของกรมทรัพยากรน้ำ

ความช่วยเหลือในพื้นที่ประสบปัญหาภัยแล้ง ตั้งแต่วันที่ ๑ ตุลาคม ๒๕๖๗ - ๑๔ เมษายน ๒๕๖๘

หน่วยงาน	จังหวัด	ปริมาณการ สูบน้ำ (ลบ.ม.)	ปริมาณการ แจกจ่ายน้ำ สะอาด (ลิตร)	ประโยชน์ที่ได้รับ			
				อุปโภค-บริโภค		พื้นที่เกษตร (ไร่)	
				ครัวเรือน	ประชากร	ไร่	ชนิดพืช
สทท.๑	ลำปาง	๒๓๘,๘๐๐	๔๑๗,๐๓๕	๒๒,๕๙๘	๘๓,๔๐๗	๑,๖๗๕	ข้าว กระเทียม ถั่วลิสง ถั่วเหลือง
	เชียงใหม่	-	๓๘,๐๘๕	๑,๙๐๔	๗,๖๑๗	-	-
	แม่ฮ่องสอน	-	๒๑,๗๙๑	๑,๐๙๐	๔,๓๕๘	-	-
	เชียงใหม่	๘๔๘,๑๐๐	๙๖,๓๑๔	๖,๑๗๑	๒๔,๒๖๓	๑,๐๐๐	นาข้าว ข้าวโพด
	กำแพงเพชร	-	๔๑,๔๘๐	๒,๐๗๔	๘,๒๙๖	-	-
สทท.๒	บึงบอระเพ็ด	๑๙,๖๙๙,๒๐๐	-	๘,๑๔๕	๓๐,๗๒๘	๘๓,๐๕๕	นาข้าว พืชสวน อ้อย เลี้ยงปลา นาน้ำ
	นครสวรรค์	๕,๓๓๐,๒๗๐	๑๒,๐๐๐	๗,๘๗๒	๒๐,๗๓๘	๕๔,๔๖๔	ข้าว,อ้อย,ข้าวโพด,มะม่วง
	เพชรบูรณ์	๘๖,๔๐๐	-	๗๐๐	๒,๘๐๐	-	-
	อุทัยธานี	๑,๓๗๐,๕๒๐	-	๙๗๐	๒,๗๖๔	๓,๐๐๐	นาข้าว
สทท.๓	อุดรธานี	๘,๑๑๑,๖๔๐	-	๑๑,๗๓๐	๖๑,๕๘๘	๓,๘๔๐	นาข้าว
	สกลนคร	๓๑๑,๐๔๐	-	๕๐๐	๒,๐๐๐	๒,๙๐๐	นาข้าว
สทท.๔	มหาสารคาม	๕๕๖,๘๐๐	-	๑,๐๗๐	๓,๖๗๘	๔๗๑	มันสำปะหลัง อ้อย ข้าว
	ขอนแก่น	๖๔๒,๐๐๐	-	๒,๑๔๓	๖,๓๔๓	-	-
	ร้อยเอ็ด	๑๐๕,๔๕๐	๑๓๒,๐๐๐	๔๓๓	๑,๔๒๑	๕๐	นาข้าว
สทท.๕	นครราชสีมา	๒,๑๓๖,๙๕๐	๓๐,๐๐๐	๑๓,๕๒๑	๓๙,๓๐๔	๑,๕๐๐	ข้าว,อ้อย
	สุรินทร์	๑๙๗,๑๐๐	-	๑๖๐	๖๐๐	-	-
	ศรีสะเกษ	๔๒,๐๐๐	-	๓๔๒	๑,๐๒๖	๗๐๐	นาข้าว
	บุรีรัมย์	๙๗,๙๐๐	-	๕๘๐	๒,๒๐๐	-	-
สทท.๖	สระแก้ว	๙๕๐,๔๐๐	-	๑๘,๕๒๗	๙๒,๖๓๕	๔๐๐	นาข้าว
	ปราจีนบุรี	๔,๒๔๘,๗๐๐	-	๕,๐๕๕	๑๒,๒๐๗	๗,๓๘๕	นาข้าว
	ระยอง	๓๖๒,๔๐๐	-	๓๙,๐๖๑	๑๑๗,๐๘๙	-	-
	จันทบุรี	๔,๙๙๖,๘๐๐	-	๘,๙๒๕	๒๑,๔๔๑	๙,๙๗๕	ทุเรียน,เงาะ,มังคุด,ลองกอง,ยางพารา
สทท.๗	ราชบุรี	๖,๔๘๐	-	๑๖	๖๔	๒๒๖	มะพร้าว
สทท.๘	นครศรีธรรมราช	๓๗๙,๐๘๐	-	๑,๓๖๐	๔,๐๕๐	๑๒,๖๕๐	พริก/ผักทอง/แตงโม/ข้าว/คะน้า/ปาล์ม
สทท.๙	อุดรดิตถ์	-	๓๑๗,๕๑๐	๑๑,๒๒๒	๒๓,๕๙๐	-	-
	น่าน	-	๒๐,๗๒๐	๔,๑๘๕	๘,๖๑๓	-	-
	แพร่	๑,๙๔๑,๕๔๐	-	๔,๒๘๐	๑๓,๗๑๙	๑๓,๓๒๔	ข้าวโพด,ยาสูบ,ข้าว,ถั่ว
	พิษณุโลก	๑๔๕,๔๔๐	๘๔๐,๕๐๔	๒,๒๓๙	๕,๗๑๓	-	-
สทท.๑๐	สุราษฎร์ธานี	๑,๒๑๖,๑๐๐	๑๒,๐๐๐	๒,๙๓๙	๙,๕๕๖	๙,๒๓๐	ทุเรียน, มังคุด, เงาะ, พืชผักสวนครัว, ปาล์ม
	ชุมพร	๕๒,๘๐๐	-	๑,๙๐๔	๔,๘๒๖	๑๕,๐๐๐	ทุเรียน/กาแฟ/ยางพารา/ปาล์ม น้ำมัน
สทท.๑๑	อำนาจเจริญ	๒๖๔,๒๐๐	๗๘๐,๐๐๐	๒,๒๖๒	๘,๖๓๖	-	-
	อุบลราชธานี	๖๖,๗๘๐	๖๗๖,๐๐๐	๒๗๘	๑,๑๑๐	-	-
	ยโสธร	๖๓,๙๐๐	-	๘๓๐	๒,๓๐๐	-	-
๓๓ จังหวัด		๕๔,๔๖๘,๗๙๐	๓,๕๐๑,๔๓๙	๑๘๕,๑๕๗	๖๒๘,๙๓๐	๒๒๐,๘๔๕	

จึงเรียนมาเพื่อโปรดทราบ

นายธีระชุน บุญสิทธิ์
อธิบดีกรมทรัพยากรน้ำ
ประธานคณะกรรมการศูนย์ปฏิบัติการ
ทรัพยากรธรรมชาติและสิ่งแวดล้อม (ด้านทรัพยากรน้ำ)