



รายงานการเฝ้าระวังติดตามสถานการณ์น้ำและความช่วยเหลือ  
ศูนย์ปฏิบัติการทรัพยากรธรรมชาติและสิ่งแวดล้อม (ด้านทรัพยากรน้ำ)  
กระทรวงทรัพยากรธรรมชาติและสิ่งแวดล้อม



กองวิเคราะห์และประเมินสถานการณ์น้ำ กรมทรัพยากรน้ำ

โทรศัพท์ ๐ ๒๒๗๑ ๖๐๐๐ ต่อ ๖๔๔๕ โทรสาร ๐ ๒๒๗๘ ๖๖๒๙ www.dwr.go.th IDLine: mekhalawoc Email: mekhala@dwr.mail.go.th

รายงานฉบับที่ ๑๘๔/๒๕๖๘

เวลา ๐๘.๐๐ น.

วันที่ ๒๐ เมษายน ๒๕๖๘

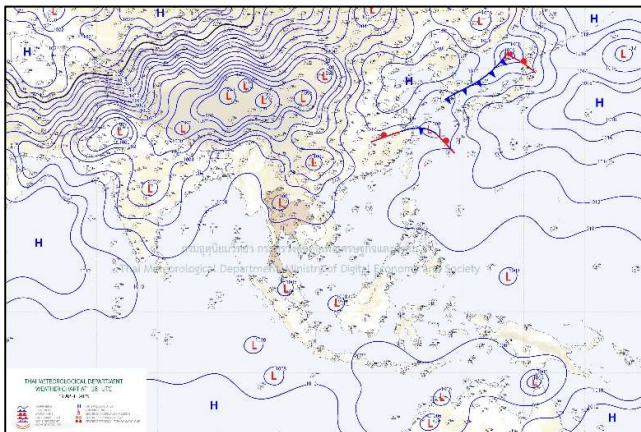
เรียน รมว.ทส. เลขาธิการ รมว.ทส. ที่ปรึกษา รมว.ทส. ปกท.ทส. รอง ปกท.ทส. อทน. อทบ. และหน่วยงานที่เกี่ยวข้อง

๑. สภาวะอากาศ เวลา ๐๕.๐๐ น. (กรมอุตุนิยมวิทยา)

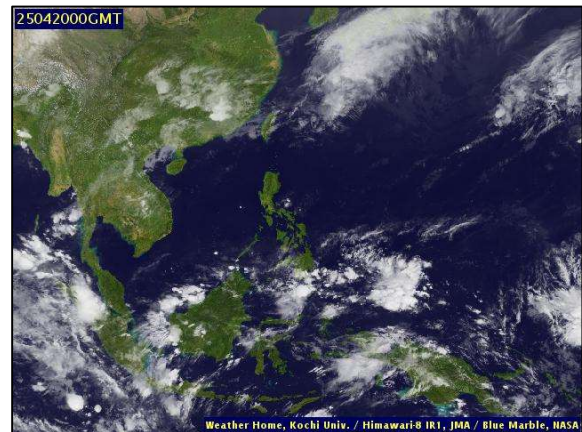
พยากรณ์อากาศ ๒๔ ชั่วโมงข้างหน้า ประเทศไทยตอนบนมีอากาศร้อนโดยทั่วไป และมีอากาศร้อนจัดบางพื้นที่ โดยมีฝนฟ้าคะนอง กับมีลมกระโชกแรงบางแห่ง ขอให้ประชาชนในบริเวณดังกล่าวระวังอันตรายจากฝนฟ้าคะนองกับลมกระโชกแรงที่อาจจะเกิดขึ้นบางพื้นที่ รวมทั้งดูแลรักษาสุขภาพเนื่องจากสภาพอากาศที่ร้อนไว้ด้วย ทั้งนี้เนื่องจากหย่อมความกดอากาศต่ำเนื่องจากความร้อนปกคลุมประเทศไทยตอนบน ประกอบกับมีลมใต้และลมตะวันออกเฉียงใต้พัดปกคลุมบริเวณดังกล่าว

สำหรับภาคใต้มีฝนฟ้าคะนอง และมีฝนตกหนักบางแห่งเกิดขึ้นได้ ขอให้ประชาชนบริเวณภาคใต้ระวังอันตรายจากฝนฟ้าคะนองและฝนตกหนักบางแห่งไว้ด้วย เนื่องจากลมตะวันออกเฉียงใต้และลมตะวันตกเฉียงเหนือพัดปกคลุมทะเลอันดามันและภาคใต้ ในขณะที่มีหย่อมความกดอากาศต่ำปกคลุมบริเวณช่องแคบมะละกา

ส่วนทะเลอันดามันมีคลื่นสูงประมาณ ๑ เมตร บริเวณที่มีฝนฟ้าคะนองคลื่นสูงมากกว่า ๒ เมตร ขอให้ชาวเรือบริเวณอ่าวไทยและทะเลอันดามันหลีกเลี่ยงการเดินเรือในบริเวณที่มีฝนฟ้าคะนองไว้ด้วย

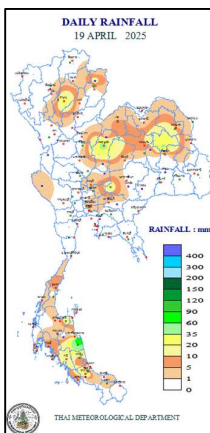


แผนที่อากาศ วันที่ ๒๐ เม.ย. ๒๕๖๘ เวลา ๐๑.๐๐ น.



ภาพถ่ายดาวเทียม วันที่ ๒๐ เม.ย. ๒๕๖๘ เวลา ๐๗.๐๐ น.

๒. ปริมาณฝนสะสม ณ เวลา ๐๗.๐๐ น.(เมื่อวาน) - ๐๗.๐๐ น.(วันนี้) (กรมอุตุนิยมวิทยา)



จุดตรวจวัด	ปริมาณฝน (มม.)
จ.นครศรีธรรมราช (สภข.)	๘๗.๓
จ.สงขลา (หาดใหญ่)	๕๑.๔
จ.เพชรบูรณ์	๔๗.๖
จ.กาฬสินธุ์	๔๐.๘
จ.ลำปาง	๒๙.๕
จ.ตรัง	๑๗.๓

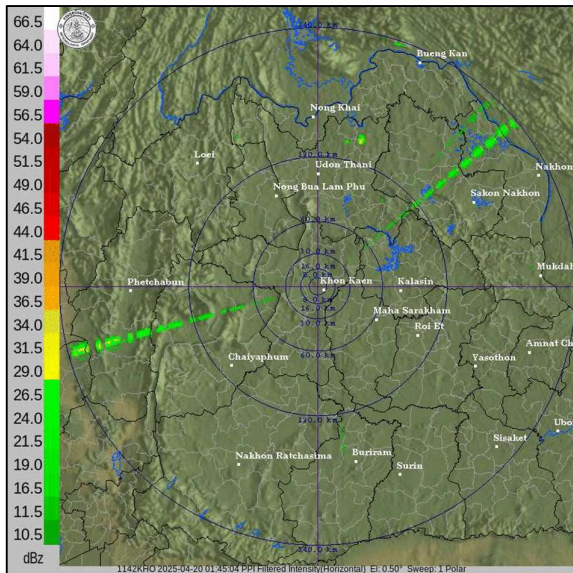
### ๓. ปริมาณฝนสะสมของพื้นที่ลาดเชิงเขา ๑๒ ชม. ที่ผ่านมา (กรมทรัพยากรน้ำ)

รหัสสถานี	จุดตรวจวัด	ปริมาณฝน (มม./๑๒ ชม.)
STN๑๙๐๕	บ้านวังโพน ต.ท่าหินโงม อ.เมืองชัยภูมิ จ.ชัยภูมิ	๘๘.๕
STN๒๐๕๐	บ้านพรุจูด ต.บ่อหิน อ.เสีกา จ.ตรัง	๗๓.๐
STN๒๑๕๙	บ้านไทยพัฒนา ต.ศรีเขต อ.ธารโต จ.ยะลา	๖๑.๐
STN๑๒๕๗	บ้านทุ่งขาม ต.ใหม่พัฒนา อ.เกาะคา จ.ลำปาง	๕๘.๕
STN๑๒๙๔	บ้านแม่ฮวก ต.ไหล่หิน อ.เกาะคา จ.ลำปาง	๓๙.๐
STN๑๓๔๔	บ้านห้วยน้ำเค็ม ต.บ้านเสด็จ อ.เมืองลำปาง จ.ลำปาง	๓๔.๐
STN๑๑๙๔	บ้านดง ต.บ้านแลง อ.เมืองลำปาง จ.ลำปาง	๓๒.๐
STN๑๓๒๙	บ้านต้นตอง ต.พิชัย อ.เมืองลำปาง จ.ลำปาง	๒๙.๕
STN๑๔๓๕	บ้านน้ำพุง ต.โป่ง อ.ด่านซ้าย จ.เลย	๒๘.๕
STN๑๓๖๕	บ้านกุดจิก ต.หนองข่า อ.เกษตรสมบูรณ์ จ.ชัยภูมิ	๒๖.๐

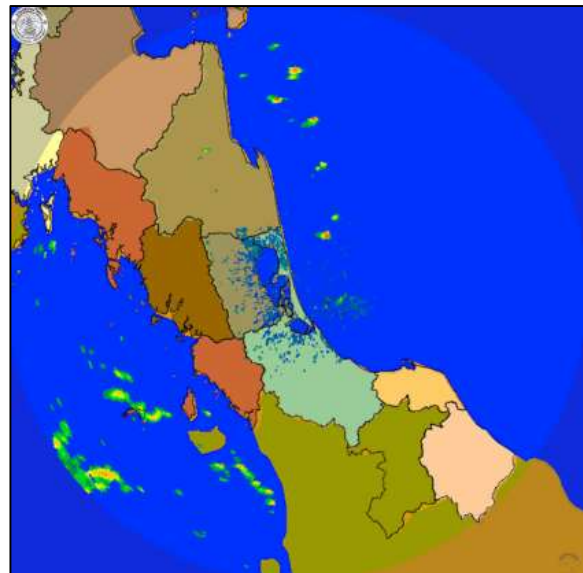
### ๔. ค่าความชื้นในดิน (กรมทรัพยากรน้ำ/คณะกรรมการแม่น้ำโขง)

ภูมิภาค	ความชื้นในดิน [-] ๖ มี.ค. ๖๗	ความชื้นในดิน [-] ๖ เม.ย. ๖๘	แนวโน้ม
เหนือ	๐ - ๒๐	๐ - ๒๐	ทรงตัว
กลาง	๐ - ๒๐	๐ - ๒๐	ทรงตัว
ตะวันออกเฉียงเหนือ	๐ - ๒๐	๐ - ๒๐	ทรงตัว
ตะวันออก	๐ - ๒๐	๒๐ - ๔๐	เพิ่มขึ้น
ตะวันตก	๐ - ๒๐	๒๐ - ๔๐	เพิ่มขึ้น
ใต้	๔๐ - ๖๐	๔๐ - ๖๐	ลดลง

### ๕. เรดาร์ตรวจอากาศ ณ วันที่ ๒๐ เมษายน ๒๕๖๔ (กรมอุตุนิยมวิทยา)



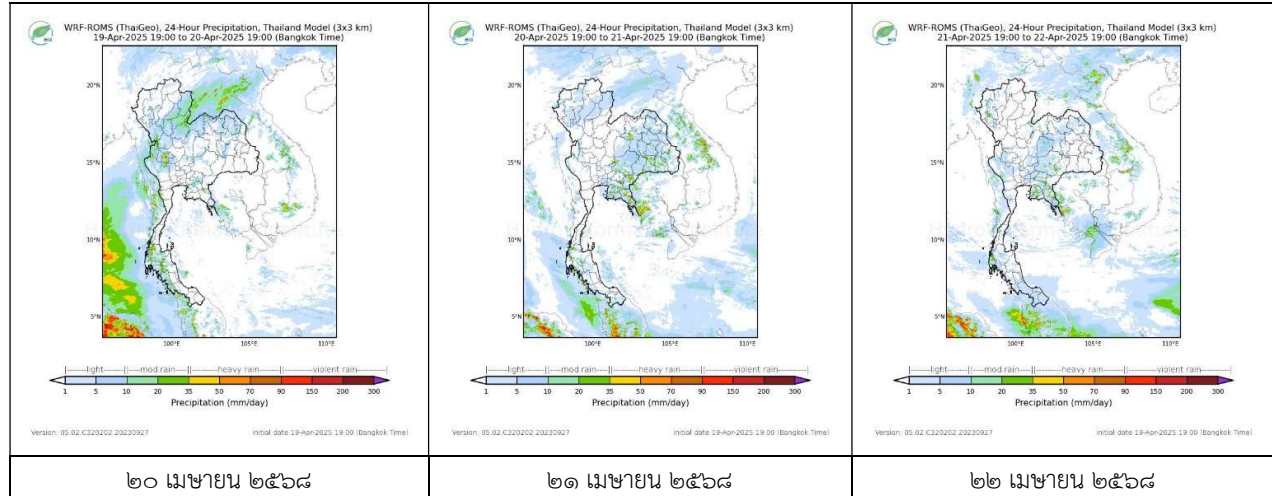
สถานีขอนแก่น เวลา ๐๘.๔๕ น.



สถานีสงขลา จ.สงขลา เวลา ๐๘.๔๕ น.

จากเรดาร์ตรวจอากาศไม่พบกลุ่มเมฆฝนบริเวณประเทศไทย

**๖. แผนภาพคาดการณ์ฝนล่วงหน้า ๓ วัน (สถาบันสารสนเทศทรัพยากรน้ำ (องค์การมหาชน))**



**๗. สถานการณ์น้ำในแหล่งเก็บกักน้ำ ณ วันที่ ๑๙ เมษายน ๒๕๖๘ (กรมชลประทาน กรมทรัพยากรน้ำ และสทช.)**

๗.๑ ปริมาณน้ำในอ่างขนาดใหญ่ ๔๒,๗๖๑ ล้าน ลบ.ม. คิดเป็นร้อยละ ๖๐ (ปริมาณน้ำใช้การได้ ๑๙,๒๒๓ ล้าน ลบ.ม. คิดเป็นร้อยละ ๔๑) ปริมาณน้ำในอ่างฯ เทียบกับปี ๒๕๖๗ (๔๐,๘๘๗ ล้าน ลบ.ม. คิดเป็นร้อยละ ๕๘) มากกว่าปี ๒๕๖๗ จำนวน ๑,๘๗๕ ล้าน ลบ.ม. ปริมาณน้ำไหลลงอ่างฯ จำนวน ๔๒.๕๕ ล้าน ลบ.ม. ปริมาณน้ำระบายจำนวน ๑๒๙.๘๖ ล้าน ลบ.ม. สามารถรับน้ำได้อีก ๒๘,๑๖๕ ล้าน ลบ.ม.

อ่างเก็บน้ำ	ความจุที่ รณก. (ล้าน ลบ.ม.)	ปริมาตร น้ำในอ่าง		ปริมาตร น้ำใช้การได้		ปริมาตร น้ำไหลลงอ่าง		ปริมาตร น้ำระบาย		ปริมาตรน้ำ รับได้อีก (ล้าน ม. <sup>๓</sup> ) <small>(ความจุที่รณก. ปริมาณน้ำ ปัจจุบัน)</small>
		ปริมาตร (ล้าน ม. <sup>๓</sup> )	% น้ำ เก็บ กัก	ปริมาตร (ล้าน ม. <sup>๓</sup> )	% น้ำใช้ การ	วันนี้ (ล้าน ม. <sup>๓</sup> )	เมื่อวาน (ล้าน ม. <sup>๓</sup> )	วันนี้ (ล้าน ม. <sup>๓</sup> )	เมื่อวาน (ล้าน ม. <sup>๓</sup> )	
๑.ภูมิพล	๑๓,๖๖๒	๗,๖๖๑	๕๗	๓,๘๖๑	๔๐	๖.๒๙	๑๐.๓๗	๑๕.๐๙	๑๕.๐๐	๕,๘๐๑
๒.สิริกิติ์	๙,๕๑๐	๕,๘๕๒	๖๒	๓,๐๐๒	๔๕	๙.๘๐	๕.๕๔	๒๗.๑๒	๒๗.๐๐	๓,๖๕๘
๓.จุฬารัตน์	๑๖๔	๕๐	๓๐	๑๓	๑๐	๐.๐๒	๐.๐๙	๐.๐๐	๐.๐๐	๑๑๔
๔.อุบลรัตน์	๒,๔๓๑	๘๗๗	๓๖	๒๙๕	๑๖	๐.๐๐	๐.๐๐	๖.๐๒	๖.๐๓	๑,๕๕๔
๕.ลำปาว	๑,๙๘๐	๘๘๗	๔๕	๗๘๗	๔๒	๐.๗๖	๐.๗๗	๗.๕๐	๗.๕๔	๑,๐๙๓
๖.สิรินธร	๑,๙๖๖	๑,๐๕๑	๕๓	๒๑๙	๑๙	๐.๐๐	๐.๐๐	๑.๐๓	๑.๐๓	๙๑๕
๗.ป่าสักชลสิทธิ์	๙๖๐	๒๕๓	๒๖	๒๕๐	๒๖	๐.๑๔	๐.๑๕	๔.๓๓	๔.๓๓	๗๐๗
๘.ศรีนครินทร์	๑๗,๗๔๕	๑๓,๑๐๒	๗๔	๒,๘๓๗	๓๘	๑๐.๗๑	๗.๔๒	๑๔.๐๐	๑๓.๙๖	๔,๖๔๓
๙.วชิราลงกรณ	๘,๘๖๐	๕,๔๙๑	๖๒	๒,๔๗๙	๔๒	๑.๗๙	๐.๐๐	๒๑.๐๙	๒๑.๐๓	๓,๓๖๙
๑๐.ขุนด่านปราการชล	๒๒๔	๕๘	๒๖	๕๔	๒๕	๐.๐๐	๐.๐๐	๐.๙๓	๐.๔๐	๑๖๖
๑๑.รัชชประภา	๕,๖๓๙	๓,๕๘๘	๖๔	๒,๒๓๗	๕๒	๒.๕๑	๒.๔๕	๑๐.๒๒	๑๐.๑๖	๒,๐๕๑
๑๒.บางบาล	๑,๔๕๔	๑,๒๒๕	๘๔	๙๔๙	๘๑	๔.๒๒	๓.๒๔	๖.๐๓	๖.๐๕	๒๒๙

๗.๒ อ่างเก็บน้ำขนาดกลาง ๔๓๕ แห่ง มีปริมาณน้ำ ๒,๕๔๔ ล้าน ลบ.ม. (๔๗%) ปริมาณน้ำใช้การ ๒,๑๔๕ ล้าน ลบ.ม. (๔๓%)

๗.๓ แหล่งน้ำในพื้นที่นอกเขตชลประทาน ๑๐๒,๐๙๙ แห่ง มีปริมาณน้ำรวม ๔,๓๑๑ ล้าน ลบ.ม. (๕๑%)

๗.๔ แหล่งน้ำขนาดเล็กนอกเขตชลประทาน ๒๗๓ แห่ง ตรวจวัดโดยกรมทรัพยากรน้ำ เริ่มต้นฤดูแล้ง มีปริมาณน้ำ ๓๕๗.๖ ล้าน ลบ.ม. (๖๘%) ปริมาณน้ำปัจจุบัน ๓๐๖.๓ ล้าน ลบ.ม. (๕๘.๔%)

ภูมิภาค	จำนวน (แห่ง)	ปริมาณรวม (ล้าน ลบ.ม.)	ปริมาณน้ำ (ล้าน ลบ.ม.)							
			เดือน						ปัจจุบัน	
			ต.ค. ๒๕๖๗	พ.ย. ๒๕๖๗	ธ.ค. ๒๕๖๗	ม.ค. ๒๕๖๘	ก.พ. ๒๕๖๘	มี.ค. ๒๕๖๘	๒ เม.ย. ๒๕๖๘	ร้อยละ
เหนือ	๑๗,๒๔๙	๙๙๒	๙๖๐	๙๖๔	๙๑๖	๘๕๓	๗๕๕	๖๔๒	๖๔๒	๖๔
ตะวันออกเฉียงเหนือ	๕๔,๕๕๗	๔,๓๘๒	๓,๙๒๙	๓,๗๖๓	๓,๓๖๗	๒,๙๖๓	๒,๕๖๔	๒,๑๖๒	๒,๑๖๒	๔๙
กลาง	๑๖,๓๖๗	๑,๕๗๔	๑,๒๗๓	๑,๒๔๔	๑,๐๕๘	๙๗๕	๘๖๑	๗๓๒	๗๓๒	๔๖
ตะวันออกเฉียงใต้	๗,๘๐๔	๙๙๒	๑,๑๐๗	๑,๑๑๗	๙๘๗	๘๔๔	๗๒๔	๖๐๔	๖๐๔	๖๐
ตะวันตก	๒,๕๐๖	๑๙๒	๙๒	๑๒๗	๑๒๑	๑๐๙	๙๕	๘๒	๘๒	๔๒
ใต้	๓,๖๒๖	๓๓๘	๑๗๙	๒๕๒	๒๘๘	๒๘๐	๒๗๘	๒๕๒	๒๕๒	๗๔
รวม	๑๐๒,๐๙๙.๐๐	๘,๔๗๐	๗,๕๔๐	๗,๔๖๗	๖,๗๓๗	๖,๐๓๕	๕,๒๗๗	๔,๔๗๔	๔,๔๗๔	๕๒

๘. สถานการณ์น้ำในประเทศ ณ วันที่ ๑๗ - ๒๐ เมษายน ๒๕๖๘ (กรมชลประทาน)

สถานี	แม่น้ำ	อำเภอ	จังหวัด	ระดับตลิ่ง (ม.รทก.)	ระดับน้ำ (ม.รทก.)				แนวโน้ม	เปรียบเทียบระดับตลิ่ง
					พท.สบตี	ศุกร์	เสาร์	อาทิตย์		
					๑๗ เม.ย.	๑๘ เม.ย.	๑๙ เม.ย.	๒๐ เม.ย.		
P.๑	ปิง	เมือง	เชียงใหม่	๓.๗๐	๑.๕๕	๑.๔๘	๑.๕๔	๑.๕๓	ลดลง	-๒.๑๗
W.๑C	วัง	เมือง	ลำปาง	๕.๒๐	-๐.๔๕	-๐.๔๐	๐.๔๕	๐.๕๖	เพิ่มขึ้น	-๔.๖๔
Y.๑๖	ยม	บางระกำ	พิษณุโลก	๗.๓๐	๓.๑๕	๓.๑๐	๓.๑๒	๓.๑๗	เพิ่มขึ้น	-๔.๑๓
N.๗A	น่าน	เมือง	พิจิตร	๙.๘๗	๓.๙๒	๔.๓๑	๔.๕๑	๔.๖๒	เพิ่มขึ้น	-๕.๒๕
C.๒	เจ้าพระยา	เมือง	นครสวรรค์	๒๕.๗๐	๑๗.๔๘	๑๗.๕๖	๑๗.๗๐	๑๗.๗๘	เพิ่มขึ้น	-๗.๙๒
C.๑๓	เจ้าพระยา	สรรพยา	ชัยนาท	๑๖.๓๔	๕.๓๗	๕.๔๙	๕.๔๙	๕.๔๙	ทรงตัว	-๑๐.๘๕
M.๖A	มูล	สตึก	บุรีรัมย์	๗.๙๕	-๐.๓๒	-๐.๓๓	-๐.๓๔	-๐.๓๔	ทรงตัว	-๘.๒๙
M.๑๙๑	ลำตะคอง	เมือง	นครราชสีมา	๓.๕๐	๑.๓๕	๑.๒๕	๑.๑๖	๑.๐๙	ลดลง	-๒.๔๑
M.๗	มูล	เมือง	อุบลราชธานี	๗.๐๐	๑.๘๒	๑.๘๘	๑.๙๖	๑.๙๘	เพิ่มขึ้น	-๕.๐๒
M.๖๙	ลำเซบก	โครงการพิชผล	อุบลราชธานี	๙.๗๐	๖.๒๕	๕.๔๔	๖.๖๒	๕.๘๓	ลดลง	-๓.๘๗
X.๖๔	คลองท่ามะ	ท่ามะ	ชุมพร	๑๗.๑๓	๗.๙๘	๘.๗๙	๘.๗๖	๘.๒๓	ลดลง	-๘.๙๐
X.๒๐๓	ภาคใต้ฝั่งตะวันออกตอนบน	เมือง	นครศรีธรรมราช	๑๐.๕๐	๘.๓๖	๘.๕๖	๘.๖๓	๙.๐๗	เพิ่มขึ้น	-๑.๔๓
X.๒๗๔	แม่น้ำโก-ลก	แวง	นราธิวาส	๒๓.๕๐	๑๘.๖๕	๑๙.๐๔	๑๘.๖๙	***	***	***
X.๓๗A	แม่น้ำตาปี	พระแสง	สุราษฎร์ธานี	๑๑.๗๐	๕.๐๑	๕.๓๒	๕.๔๙	๕.๓๙	ลดลง	-๖.๓๑

\*\*\* ยังไม่ได้รับรายงาน

๙. สถานการณ์น้ำในพื้นที่ลุ่มน้ำโขง ณ วันที่ ๒๐ เมษายน ๒๕๖๘ (คณะกรรมการจัดการแม่น้ำโขง)

สถานี	ระดับอ้างอิง (ม.รทก.)	ระดับตลิ่ง (ม.)	ระดับน้ำ (ม.)					เปรียบเทียบระดับตลิ่ง (ม.)	ผลต่างของระดับน้ำ (ม.)		แนวโน้ม
			๑๖ เม.ย.	๑๗ เม.ย.	๑๘ เม.ย.	๑๙ เม.ย.	๒๐ เม.ย.		๓ วันย้อนหลัง	๕ วันย้อนหลัง	
			อ.เชียงแสน จ.เชียงราย	๓๕๗.๑๑๐	๑๒.๘๐	๒.๓๓	๒.๒๕		๒.๒๑	๒.๒๐	
อ.เชียงคาน จ.เลย	๑๙๔.๑๑๘	๑๖.๐๐	๔.๔๒	๔.๕๕	๔.๖๕	๔.๗๐	๔.๖๖	-๑๑.๓๔	๐.๐๑	๐.๒๔	ลดลง
อ.เมือง จ.หนองคาย	๑๕๓.๖๔๘	๑๒.๒๐	๑.๖๖	๑.๔๕	๑.๔๕	๑.๕๕	๑.๖๐	-๑๐.๖๐	๐.๑๕	-๐.๐๖	เพิ่มขึ้น
อ.เมือง จ.นครพนม	๑๓๒.๖๘๐	๑๒.๐๐	๒.๑๕	๒.๐๖	๒.๐๒	๒.๐๐	๑.๘๖	-๑๐.๑๔	-๐.๑๖	-๐.๒๙	ลดลง
อ.เมือง จ.มุกดาหาร	๑๒๔.๒๑๙	๑๒.๕๐	๒.๕๔	๒.๔๕	๒.๔๑	๒.๔๔	๒.๓๙	-๑๐.๑๑	-๐.๐๒	-๐.๑๕	ลดลง
อ.โขงเจียม จ.อุบลราชธานี	๘๙.๐๓๐	๑๔.๕๐	๒.๙๑	๒.๘๓	๒.๗๖	***	๒.๗๒	-๑๑.๗๘	-๐.๐๔	-๐.๑๙	ลดลง

\*\*\*ไม่มีสถานการณ์

## ๑๐. สถานการณ์เตือนภัย Early Warning ณ วันที่ ๒๐ เมษายน ๒๕๖๘ (กรมทรัพยากรน้ำ)

การแจ้งเตือน	สถานี	การแจ้งเตือน	ช่วงเวลา
เตือนสีแดง (อพยพ)	-	-	-
เตือนสีเหลือง (เตือนภัย)	-	-	-
เตือนสีเขียว (เฝ้าระวัง)	-	-	-

\*\*\* ไม่มีสถานการณ์

### ๑๑. พื้นที่ติดตามและเฝ้าระวังสถานการณ์ธรณีพิบัติภัย ณ วันที่ ๑๘ เมษายน ๒๕๖๘ (กรมทรัพยากรธรณี)

เนื่องจากในพื้นที่เสี่ยงภัยแผ่นดินถล่มมีฝนตกหนักต่อเนื่อง ประกอบกับมีพื้นที่คาดการณ์ปริมาณน้ำฝนที่อาจก่อให้เกิดแผ่นดินถล่มล่วงหน้า โดยเฉพาะในบริเวณภาคใต้ จังหวัดชุมพร ระนอง สุราษฎร์ธานี นครศรีธรรมราช พังงา ภูเก็ต กระบี่ และพัทลุง ศูนย์ปฏิบัติการธรณีพิบัติภัยจึงได้ทำการเฝ้าระวังและติดตามสถานการณ์ธรณีพิบัติภัยแผ่นดินถล่มและน้ำป่าไหลหลากเป็นพิเศษ และจะทำการแจ้งอาสาสมัครเครือข่ายในพื้นที่เสี่ยงภัยต่อไป

### ๑๒. เหตุการณ์วิกฤตน้ำปัจจุบัน ณ วันที่ ๒๐ เมษายน ๒๕๖๘ [๑๕.๐๐ น. (เมื่อวาน) - ๐๘.๐๐ น. (วันนี้)]

ไม่มีสถานการณ์

### ๑๓. สถานการณ์ภาวะน้ำท่วม และสถานการณ์ฝนแล้ง/ฝนทิ้งช่วง ณ วันที่ ๒๐ เมษายน ๒๕๖๘ (ปก.)

ไม่มีสถานการณ์

### ๑๔. ลักษณะอากาศ ๗ วันข้างหน้า (ระหว่างวันที่ ๑๙ - ๒๕ เมษายน ๒๕๖๘) (กรมอุตุนิยมวิทยา)

ในช่วงวันที่ ๑๙ - ๒๐ เม.ย. ประเทศไทยตอนบนมีอากาศร้อนโดยทั่วไป และมีอากาศร้อนจัดบางพื้นที่ กับมีฝนฟ้าคะนองและมีลมกระโชกแรงบางแห่ง เนื่องจากมีหย่อมความกดอากาศต่ำเนื่องจากความร้อนปกคลุมประเทศไทยตอนบน ในขณะที่ลมใต้และลมตะวันออกเฉียงใต้พัดปกคลุมบริเวณดังกล่าว สำหรับภาคใต้มีฝนตกหนักบางแห่ง เนื่องจากลมตะวันออกเฉียงใต้พัดปกคลุมทะเลอันดามันและภาคใต้ ประกอบกับมีหย่อมความกดอากาศต่ำปกคลุมบริเวณช่องแคบมะละกา สำหรับบริเวณที่มีฝนฟ้าคะนองในบริเวณอ่าวไทยและทะเลอันดามัน ทะเลมีคลื่นสูงมากกว่า ๒ เมตร

ส่วนในช่วงวันที่ ๒๑ - ๒๕ เม.ย. ประเทศไทยตอนบนมีอุณหภูมิสูงขึ้น กับมีอากาศร้อนถึงร้อนจัด โดยมีฝนลดลง แต่ยังคงมีฝนฟ้าคะนองกับมีลมกระโชกแรงเกิดขึ้นได้บางพื้นที่ สำหรับภาคใต้มีฝนลดลง แต่ยังคงมีฝนฟ้าคะนองบางแห่งทางภาคใต้ตอนล่าง สำหรับบริเวณที่มีฝนฟ้าคะนองในบริเวณอ่าวไทยและทะเลอันดามัน ทะเลมีคลื่นสูงมากกว่า ๒ เมตร เนื่องจากความกดอากาศต่ำจากความร้อนปกคลุมประเทศไทยตอนบน ในขณะที่ลมตะวันออกเฉียงใต้พัดนำความชื้นจากอ่าวไทยและทะเลจีนใต้เข้ามาปกคลุมอ่าวไทยและประเทศไทยมีกำลังอ่อนลง

## ๑๕. ความช่วยเหลือพื้นที่ประสบปัญหาภัยแล้งสะสมของกรมทรัพยากรน้ำ

ความช่วยเหลือในพื้นที่ประสบปัญหาภัยแล้ง ตั้งแต่วันที่ ๑ ตุลาคม ๒๕๖๗ - ๑๙ เมษายน ๒๕๖๘

หน่วยงาน	จังหวัด	ปริมาณการ สูบน้ำ (ลบ.ม.)	ปริมาณการ แจกจ่ายน้ำ สะอาด (ลิตร)	ประโยชน์ที่ได้รับ			
				อุปโภค-บริโภค		พื้นที่เกษตร (ไร่)	
				ครัวเรือน	ประชากร	ไร่	ชนิดพืช
สทน.๑	ลำปาง	๒๓๘,๘๐๐	๔๑๗,๐๓๕	๒๒,๕๙๘	๘๓,๔๐๗	๑,๖๗๕	ข้าว กระเทียม ถั่วลิสง ถั่วเหลือง
	เชียงใหม่	-	๓๘,๐๘๕	๑,๙๐๔	๗,๖๑๗	-	-
	แม่ฮ่องสอน	-	๒๑,๗๙๑	๑,๐๙๐	๔,๓๕๘	-	-
	เชียงใหม่	๘๔๘,๑๐๐	๙๖,๓๑๔	๖,๑๗๑	๒๔,๒๖๓	๑,๐๐๐	นาข้าว ข้าวโพด
	กำแพงเพชร	-	๔๑,๔๘๐	๒,๐๗๔	๘,๒๙๖	-	-
สทน.๒	บึงบอระเพ็ด	๒๒,๒๙๑,๒๐๐	-	๘,๑๔๕	๓๐,๗๒๘	๘๓,๐๕๕	นาข้าว พืชสวน อ้อย เลี้ยงปลา นาน้ำ
	นครสวรรค์	๕,๓๓๐,๒๗๐	๑๒,๐๐๐	๗,๘๗๒	๒๐,๗๓๘	๕๔,๔๖๔	ข้าว,อ้อย,ข้าวโพด,มะม่วง
	เพชรบูรณ์	๘๖,๔๐๐	-	๗๐๐	๒,๘๐๐	-	-
	อุทัยธานี	๑,๓๗๐,๕๒๐	-	๙๗๐	๒,๗๖๔	๓,๐๐๐	นาข้าว
สทน.๓	สระบุรี	-	๖๖,๐๐๐	๗๒	๒๕๐	-	-
	อุดรธานี	๙,๕๒๔,๕๔๔	-	๑๑,๗๓๐	๖๑,๕๘๘	๓,๘๔๐	นาข้าว
สทน.๔	สกลนคร	๖๐๔,๘๐๐	-	๕๐๐	๒,๐๐๐	๒,๙๐๐	นาข้าว
	มหาสารคาม	๕๕๖,๘๐๐	-	๑,๐๗๐	๓,๖๗๘	๔๗๑	มันสำปะหลัง อ้อย ข้าว
	ขอนแก่น	๖๔๒,๐๐๐	-	๒,๑๔๓	๖,๓๔๓	-	-
สทน.๕	ร้อยเอ็ด	๑๐๕,๔๕๐	๑๓๒,๐๐๐	๔๓๓	๑,๔๒๑	๕๐	นาข้าว
	นครราชสีมา	๒,๒๐๔,๑๐๐	๓๐,๐๐๐	๑๓,๗๓๗	๔๐,๐๙๒	๑,๕๐๐	ข้าว,อ้อย
	สุรินทร์	๑๙๗,๑๐๐	-	๑๖๐	๖๐๐	-	-
	ศรีสะเกษ	๔๒,๐๐๐	-	๓๔๒	๑,๐๒๖	๗๐๐	นาข้าว
สทน.๖	บุรีรัมย์	๙๗,๙๐๐	-	๕๘๐	๒,๒๐๐	-	-
	สระแก้ว	๙๕๐,๔๐๐	-	๑๘,๕๒๗	๙๒,๖๓๕	๔๐๐	นาข้าว
	ปราจีนบุรี	๔,๒๔๘,๗๐๐	-	๕,๐๕๕	๑๒,๒๐๗	๗,๓๘๕	นาข้าว
	ระยอง	๓๖๒,๔๐๐	-	๓๙,๐๖๑	๑๑๗,๐๘๙	-	-
สทน.๗	จันทบุรี	๔,๙๙๖,๘๐๐	-	๘,๙๒๕	๒๑,๔๔๑	๙,๙๗๕	ทุเรียน,เงาะ,มังคุด,ลองกอง,ยางพารา
	ราชบุรี	๖,๔๘๐	-	๑๖	๖๔	๒๒๖	มะพร้าว
สทน.๘	นครศรีธรรมราช	๔๒๑,๒๐๐	-	๑,๓๖๐	๔,๐๕๐	๑๒,๖๕๐	พริก/ผักทอง/แตงโม/ข้าว/คะน้า/ปาล์ม
สทน.๙	อุดรดิตถ์	-	๓๙๐,๕๓๐	๑๑,๓๙๒	๒๓,๙๓๐	-	-
	น่าน	-	๒๑,๐๕๐	๔,๒๔๐	๘,๗๒๓	-	-
	แพร่	๑,๙๔๕,๘๖๐	-	๔,๒๘๐	๑๓,๗๑๙	๑๓,๓๒๔	ข้าวโพด,ยาสูบ,ข้าว,ถั่ว
	พิษณุโลก	๑๔๕,๔๔๐	๘๙๔,๕๐๔	๒,๒๓๙	๕,๗๑๓	-	-
สทน.๑๐	สุราษฎร์ธานี	๑,๒๘๒,๔๐๐	๑๒,๐๐๐	๒,๙๓๙	๙,๕๕๖	๙,๒๓๐	ทุเรียน, มังคุด, เงาะ, พืชผักสวนครัว, ปาล์ม
	ชุมพร	๖๒,๔๐๐	-	๑,๙๐๔	๔,๘๒๖	๑๕,๐๐๐	ทุเรียน/กาแฟ/ยางพารา/ปาล์ม น้ำมัน
สทน.๑๑	อำนาจเจริญ	๒๖๔,๒๐๐	๗๘๐,๐๐๐	๒,๒๖๒	๘,๖๓๖	-	-
	อุบลราชธานี	๖๖,๗๘๐	๖๗๖,๐๐๐	๒๗๘	๑,๑๑๐	-	-
	ยโสธร	๖๓,๙๐๐	-	๘๓๐	๒,๓๐๐	-	-
๓๓ จังหวัด	๕๘,๙๕๖,๙๔๔	๓,๖๒๘,๗๘๙	๑๘๕,๕๙๘	๖๓๐,๑๖๘	๒๒๐,๘๔๕		

จึงเรียนมาเพื่อโปรดทราบ

นายธีระชุน บุญสิทธิ์  
อธิบดีกรมทรัพยากรน้ำ  
ประธานคณะกรรมการศูนย์ปฏิบัติการ  
ทรัพยากรธรรมชาติและสิ่งแวดล้อม (ด้านทรัพยากรน้ำ)