



รายงานการเฝ้าระวังติดตามสถานการณ์น้ำและความช่วยเหลือ
ศูนย์ปฏิบัติการทรัพยากรธรรมชาติและสิ่งแวดล้อม (ด้านทรัพยากรน้ำ)
กระทรวงทรัพยากรธรรมชาติและสิ่งแวดล้อม



กองวิเคราะห์และประเมินสถานการณ์น้ำ กรมทรัพยากรน้ำ

โทรศัพท์ ๐ ๒๒๗๑ ๖๐๐๐ ต่อ ๖๔๔๕ โทรสาร ๐ ๒๒๗๘ ๖๖๒๙ www.dwr.go.th IDLine: mekhalawoc Email: mekhala@dwr.mail.go.th

รายงานฉบับที่ ๑๘๘/๒๕๖๘

เวลา ๐๘.๐๐ น.

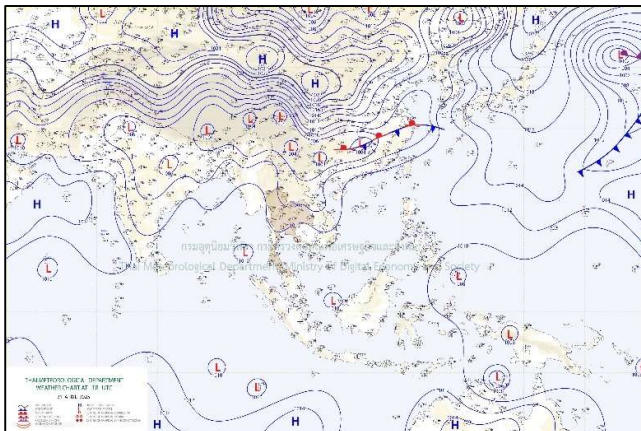
วันที่ ๒๒ เมษายน ๒๕๖๘

เรียน รมว.ทส. เลขาธิการ รมว.ทส. ที่ปรึกษา รมว.ทส. ปกท.ทส. รอง ปกท.ทส. อทน. อทบ. และหน่วยงานที่เกี่ยวข้อง

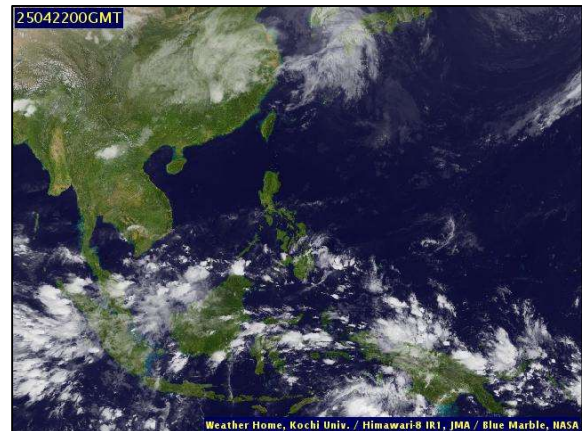
๑. สภาวะอากาศ เวลา ๐๕.๐๐ น. (กรมอุตุนิยมวิทยา)

พยากรณ์อากาศ ๒๔ ชั่วโมงข้างหน้า ประเทศไทยมีอากาศร้อนโดยทั่วไป และมีอากาศร้อนจัดบางพื้นที่ในภาคเหนือและภาคกลาง โดยมีฝนฟ้าคะนองกับมีลมกระโชกแรงบางแห่ง ขอให้ประชาชนในบริเวณดังกล่าวดูแลรักษาสุขภาพเนื่องจากสภาพอากาศที่ร้อนถึงร้อนจัด โดยหลีกเลี่ยงการทำงานหรือการประกอบกิจกรรมในที่โล่งแจ้งเป็นระยะเวลานาน รวมทั้งระวังอันตรายจากฝนฟ้าคะนองกับลมกระโชกแรงที่อาจจะเกิดขึ้นบางพื้นที่ไว้ด้วย ทั้งนี้เนื่องจากความกดอากาศต่ำเนื่องจากความร้อนปกคลุมประเทศไทยตอนบน ในขณะที่มีลมใต้และลมตะวันออกเฉียงใต้พัดปกคลุมในบริเวณดังกล่าว

สำหรับภาคใต้มีฝนฟ้าคะนองบางแห่ง เนื่องจากลมตะวันออกเฉียงใต้พัดปกคลุมอ่าวไทย ภาคใต้ และทะเลอันดามัน ส่วนทะเลอันดามันมีคลื่นสูงประมาณ ๑ เมตร บริเวณที่มีฝนฟ้าคะนองคลื่นสูงมากกว่า ๒ เมตร ขอให้ชาวเรือบริเวณอ่าวไทย และทะเลอันดามันหลีกเลี่ยงการเดินเรือในบริเวณที่มีฝนฟ้าคะนองไว้ด้วย

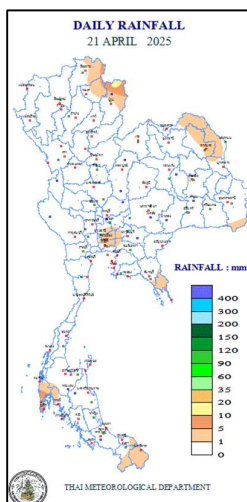


แผนที่อากาศ วันที่ ๒๒ เม.ย. ๒๕๖๘ เวลา ๐๑.๐๐ น.



ภาพถ่ายดาวเทียม วันที่ ๒๒ เม.ย. ๒๕๖๘ เวลา ๐๗.๐๐ น.

๒. ปริมาณฝนสะสม ณ เวลา ๐๗.๐๐ น.(เมื่อวาน) - ๐๗.๐๐ น.(วันนี้) (กรมอุตุนิยมวิทยา)



จุดตรวจวัด	ปริมาณฝน (มม.)
จ.ภูเก็ต (ศูนย์ฯ)	๑๒.๕
จ.ตราด	๙.๘
กรุงเทพมหานคร (สนามบินดอนเมือง)	๖.๒
จ.สกลนคร	๕.๔
จ.นราธิวาส	๓.๘
จ.น่าน (ท่าวังผา)	๓.๔

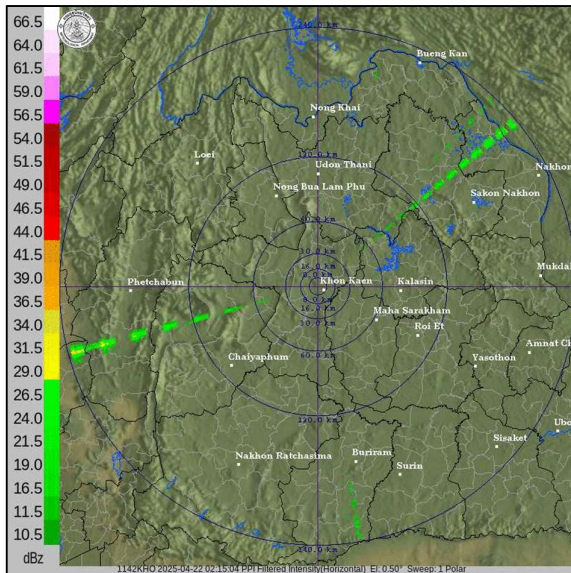
๓. ปริมาณฝนสะสมของพื้นที่ลาดเชิงเขา ๑๒ ชม. ที่ผ่านมา (กรมทรัพยากรน้ำ)

รหัสสถานี	จุดตรวจวัด	ปริมาณฝน (มม./๑๒ ชม.)
STN๒๐๗๑	บ้านบางปาน ต.ไทรทอง อ.ชัยบุรี จ.สุราษฎร์ธานี	๕๐.๕
STN๐๓๕๓	บ้านนาฝ้า ต.จอมพระ อ.ท่าม่วง จ.น่าน	๒๕.๕
STN๑๗๒๘	บ้านบางทอง ต.บางทอง อ.ท้ายเหมือง จ.พังงา	๒๐.๐
STN๐๐๙๗	บ้านกะไหล ต.กะไหล อ.ตะกั่วทุ่ง จ.พังงา	๑๗.๕
STN๑๔๓๕	บ้านน้ำพุ ต.โป่ง อ.ด่านซ้าย จ.เลย	๑๖.๕
STN๑๙๔๖	บ้านยูงงาม ต.คลองน้อย อ.ชัยบุรี จ.สุราษฎร์ธานี	๑๕.๕
STN๑๗๘๓	บ้านท่าคลอง ต.ทับปrik อ.เมืองกระบี่ จ.กระบี่	๑๔.๕
STN๑๙๕๖	บ้านหาดทรายขาว ต.บางทอง อ.ท้ายเหมือง จ.พังงา	๘.๕
STN๐๔๗๗	บ้านสะพานลาว ต.สหกรณ์นิคม อ.ทองผาภูมิ จ.กาญจนบุรี	๘.๕
STN๒๑๑๓	บ้านคลองยา ต.คลองยา อ.อ่าวลึก จ.กระบี่	๘.๐

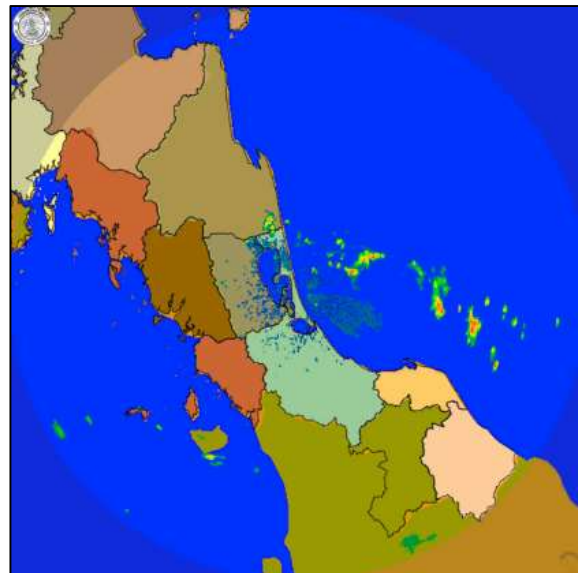
๔. ค่าความชื้นในดิน (กรมทรัพยากรน้ำ/คณะกรรมการแม่น้ำโขง)

ภูมิภาค	ความชื้นในดิน [-] ๖ มี.ค. ๖๗	ความชื้นในดิน [-] ๖ เม.ย. ๖๘	แนวโน้ม
เหนือ	๐ - ๒๐	๐ - ๒๐	ทรงตัว
กลาง	๐ - ๒๐	๐ - ๒๐	ทรงตัว
ตะวันออกเฉียงเหนือ	๐ - ๒๐	๐ - ๒๐	ทรงตัว
ตะวันออก	๐ - ๒๐	๒๐ - ๔๐	เพิ่มขึ้น
ตะวันตก	๐ - ๒๐	๒๐ - ๔๐	เพิ่มขึ้น
ใต้	๔๐ - ๖๐	๔๐ - ๖๐	ลดลง

๕. เรดาร์ตรวจอากาศ ณ วันที่ ๒๒ เมษายน ๒๕๖๔ (กรมอุตุนิยมวิทยา)



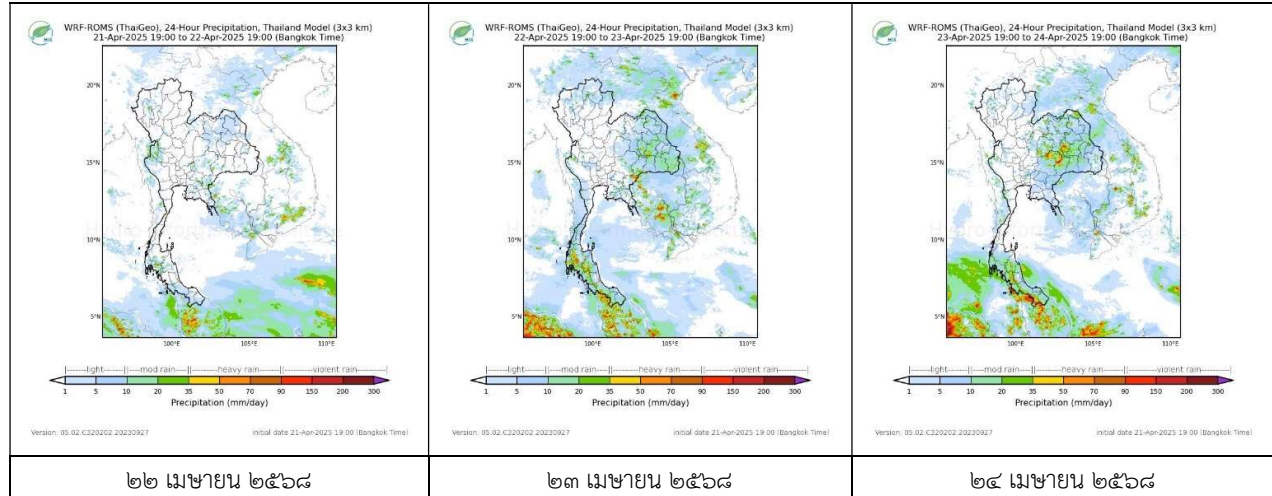
สถานีขอนแก่น เวลา ๐๙.๑๕ น.



สถานีสทิงพระ จ.สงขลา เวลา ๐๙.๑๕ น.

จากเรดาร์ตรวจอากาศพบกลุ่มเมฆฝนบริเวณภาคใต้ของประเทศไทย

๖. แผนภาพคาดการณ์ฝนล่วงหน้า ๓ วัน (สถาบันสารสนเทศทรัพยากรน้ำ (องค์การมหาชน))



๗. สถานการณ์น้ำในแหล่งเก็บกักน้ำ ณ วันที่ ๒๑ เมษายน ๒๕๖๘ (กรมชลประทาน กรมทรัพยากรน้ำ และสททช.)

๗.๑ ปริมาณน้ำในอ่างขนาดใหญ่ ๔๒,๕๕๑ ล้าน ลบ.ม. คิดเป็นร้อยละ ๖๐ (ปริมาณน้ำใช้การได้ ๑๙,๐๑๒ ล้าน ลบ.ม. คิดเป็นร้อยละ ๔๐) ปริมาณน้ำในอ่างฯ เทียบกับปี ๒๕๖๗ (๔๐,๖๑๕ ล้าน ลบ.ม. คิดเป็นร้อยละ ๕๗) มากกว่าปี ๒๕๖๗ จำนวน ๑,๙๓๖ ล้าน ลบ.ม. ปริมาณน้ำไหลลงอ่างฯ จำนวน ๓๙.๘๔ ล้าน ลบ.ม. ปริมาณน้ำระบายจำนวน ๑๒๕.๕๑ ล้าน ลบ.ม. สามารถรับน้ำได้อีก ๒๘,๓๗๖ ล้าน ลบ.ม.

อ่างเก็บน้ำ	ความจุที่ รณก. (ล้าน ลบ.ม.)	ปริมาณ น้ำในอ่าง		ปริมาณ น้ำใช้การได้		ปริมาณ น้ำไหลลงอ่าง		ปริมาณ น้ำระบาย		ปริมาณน้ำ รับได้อีก (ล้าน ม. ^๓) (ความจุที่ รณก. ปริมาณน้ำ ปัจจุบัน)
		ปริมาตร (ล้าน ม. ^๓)	% น้ำ เก็บ กัก	ปริมาตร (ล้าน ม. ^๓)	% น้ำใช้ การ	วันนี้ (ล้าน ม. ^๓)	เมื่อวาน (ล้าน ม. ^๓)	วันนี้ (ล้าน ม. ^๓)	เมื่อวาน (ล้าน ม. ^๓)	
๑.ภูมีพล	๑๓,๖๖๒	๗,๖๔๐	๕๗	๓,๘๔๐	๔๐	๖.๓๑	๖.๓๒	๑๕.๐๗	๑๕.๑๐	๕,๘๒๒
๒.สิริกิติ์	๙,๕๑๐	๕,๘๐๕	๖๑	๒,๙๕๕	๔๔	๓.๖๐	๕.๗๙	๒๖.๙๘	๒๗.๑๔	๓,๗๐๕
๓.จุฬารัตน์	๑๖๔	๕๐	๓๐	๑๒	๑๐	๐.๐๖	๐.๑๓	๐.๐๐	๐.๐๐	๑๑๔
๔.อุบลรัตน์	๒,๔๓๑	๘๖๗	๓๖	๒๘๕	๑๕	๒.๘๓	๑.๒๕	๕.๕๘	๖.๐๔	๑,๕๖๔
๕.ลำปาว	๑,๙๘๐	๘๗๒	๔๔	๗๗๒	๔๑	๐.๗๔	๐.๗๓	๗.๔๓	๗.๔๗	๑,๑๐๘
๖.สิรินธร	๑,๙๖๖	๑,๐๔๙	๕๓	๒๑๗	๑๙	๑.๙๖	๐.๐๘	๑.๐๓	๑.๑๑	๙๑๗
๗.ป่าสักชลสิทธิ์	๙๖๐	๒๔๔	๒๕	๒๔๑	๒๕	๐.๑๒	๐.๑๔	๓.๕๖	๔.๓๓	๗๑๖
๘.ศรีนครินทร์	๑๗,๗๔๕	๑๓,๐๗๘	๗๔	๒,๘๑๓	๓๘	๗.๘๕	๔.๔๑	๑๔.๑๑	๑๔.๐๕	๔,๖๖๗
๙.วชิราลงกรณ	๘,๘๖๐	๕,๔๕๑	๖๒	๒,๔๓๙	๔๒	๑.๘๕	๑.๘๒	๒๑.๐๕	๒๑.๐๘	๓,๔๐๙
๑๐.ขุนด่านปราการชล	๒๒๔	๕๗	๒๕	๕๒	๒๔	๐.๒๓	๐.๑๔	๐.๙๙	๑.๐๖	๑๖๗
๑๑.รัชชประภา	๕,๖๓๙	๓,๕๘๐	๖๓	๒,๒๒๘	๕๒	๖.๒๗	๓.๗๙	๗.๐๙	๑๐.๑๑	๒,๐๕๙
๑๒.บางบาล	๑,๔๕๔	๑,๒๒๑	๘๔	๙๔๕	๘๐	๓.๒๓	๔.๗๘	๖.๐๓	๖.๐๙	๒๓๓

๗.๒ อ่างเก็บน้ำขนาดกลาง ๔๓๕ แห่ง มีปริมาณน้ำ ๒,๕๓๘ ล้าน ลบ.ม. (๔๗%) ปริมาณน้ำใช้การ ๒,๑๓๙ ล้าน ลบ.ม. (๔๓%)

๗.๓ แหล่งน้ำในพื้นที่นอกเขตชลประทาน ๑๐๒,๐๙๙ แห่ง มีปริมาณน้ำรวม ๔,๓๑๑ ล้าน ลบ.ม. (๕๑%)

๗.๔ แหล่งน้ำขนาดเล็กนอกเขตชลประทาน ๒๗๓ แห่ง ตรวจวัดโดยกรมทรัพยากรน้ำ เริ่มต้นฤดูแล้ง มีปริมาณน้ำ ๓๕๗.๖ ล้าน ลบ.ม. (๖๘%) ปริมาณน้ำปัจจุบัน ๓๐๖.๓ ล้าน ลบ.ม. (๕๘.๔%)

ภูมิภาค	จำนวน (แห่ง)	ปริมาณรวม (ล้าน ลบ.ม.)	ปริมาณน้ำ (ล้าน ลบ.ม.)							
			เดือน						ปัจจุบัน	
			ต.ค. ๒๕๖๗	พ.ย. ๒๕๖๗	ธ.ค. ๒๕๖๗	ม.ค. ๒๕๖๘	ก.พ. ๒๕๖๘	มี.ค. ๒๕๖๘	๒ เม.ย. ๒๕๖๘	ร้อยละ
เหนือ	๑๗,๒๔๙	๙๙๒	๙๖๐	๙๖๔	๙๑๖	๘๕๓	๗๕๕	๖๔๒	๖๔๒	๖๔
ตะวันออกเฉียงเหนือ	๕๔,๕๕๗	๔,๓๘๒	๓,๙๒๙	๓,๗๖๓	๓,๓๖๗	๒,๙๖๓	๒,๕๖๔	๒,๑๖๒	๒,๑๖๒	๔๙
กลาง	๑๖,๓๖๗	๑,๕๗๔	๑,๒๗๓	๑,๒๔๔	๑,๐๕๘	๙๗๕	๘๖๑	๗๓๒	๗๓๒	๔๖
ตะวันออกเฉียงใต้	๗,๘๐๔	๙๙๒	๑,๑๐๗	๑,๑๑๗	๙๘๗	๘๔๔	๗๒๔	๖๐๔	๖๐๔	๖๐
ตะวันตก	๒,๕๐๖	๑๙๒	๙๒	๑๒๗	๑๒๑	๑๐๙	๙๕	๘๒	๘๒	๔๒
ใต้	๓,๖๒๖	๓๓๘	๑๗๙	๒๕๒	๒๘๘	๒๘๐	๒๗๘	๒๕๒	๒๕๒	๗๔
รวม	๑๐๒,๐๙๙.๐๐	๘,๔๗๐	๗,๕๔๐	๗,๔๖๗	๖,๗๓๗	๖,๐๓๕	๕,๒๗๗	๔,๔๗๔	๔,๔๗๔	๕๒

๘. สถานการณ์น้ำในประเทศ ณ วันที่ ๑๙ - ๒๒ เมษายน ๒๕๖๘ (กรมชลประทาน)

สถานี	แม่น้ำ	อำเภอ	จังหวัด	ระดับตลิ่ง (ม.รทก.)	ระดับน้ำ (ม.รทก.)				แนวโน้ม	เปรียบเทียบระดับตลิ่ง
					เสาร์	อาทิตย์	จันทร์	อังคาร		
					๑๙ เม.ย.	๒๐ เม.ย.	๒๑ เม.ย.	๒๒ เม.ย.		
P.๑	ปิง	เมือง	เชียงใหม่	๓.๗๐	๑.๕๔	๑.๕๓	๑.๕๓	๑.๕๘	เพิ่มขึ้น	-๒.๑๒
W.๑C	วัง	เมือง	ลำปาง	๕.๒๐	๐.๔๕	๐.๕๖	๐.๕๘	๐.๕๐	ลดลง	-๔.๗๐
Y.๑๖	ยม	บางระกำ	พิษณุโลก	๗.๓๐	๓.๑๒	๓.๑๗	๓.๐๗	๓.๑๔	เพิ่มขึ้น	-๔.๑๖
N.๗A	น่าน	เมือง	พิจิตร	๙.๘๗	๔.๕๑	๔.๖๒	๔.๖๑	๔.๕๒	ลดลง	-๕.๓๕
C.๒	เจ้าพระยา	เมือง	นครสวรรค์	๒๕.๗๐	๑๗.๗๐	๑๗.๗๘	๑๗.๗๕	๑๗.๗๗	เพิ่มขึ้น	-๗.๙๓
C.๑๓	เจ้าพระยา	สรรพยา	ชัยนาท	๑๖.๓๔	๕.๔๙	๕.๔๙	๕.๔๙	๕.๔๙	ทรงตัว	-๑๐.๘๕
M.๖A	มูล	สตึก	บุรีรัมย์	๗.๙๕	-๐.๓๔	-๐.๓๔	-๐.๓๔	-๐.๓๕	ลดลง	-๘.๓๐
M.๑๙๑	ลำตะคอง	เมือง	นครราชสีมา	๓.๕๐	๑.๑๖	๑.๐๙	๑.๒๐	๐.๙๕	ลดลง	-๒.๕๕
M.๗	มูล	เมือง	อุบลราชธานี	๗.๐๐	๑.๙๖	๑.๙๘	๑.๘๙	๑.๗๘	ลดลง	-๕.๒๒
M.๖๙	ลำเซบก	โครงการพิชผล	อุบลราชธานี	๙.๗๐	๖.๖๒	๕.๘๓	๕.๕๘	๕.๖๑	เพิ่มขึ้น	-๔.๐๙
X.๖๔	คลองท่าแซะ	ท่าแซะ	ชุมพร	๑๗.๑๓	๘.๗๖	๘.๒๓	๖.๓๒	๘.๑๗	เพิ่มขึ้น	-๘.๙๖
X.๒๐๓	ภาคใต้ฝั่งตะวันออกตอนบน	เมือง	นครศรีธรรมราช	๑๐.๕๐	๘.๖๓	๙.๐๗	๘.๔๗	๘.๓๑	ลดลง	-๒.๑๙
X.๒๗๔	แม่น้ำโก-ลก	แว้ง	นราธิวาส	๒๓.๕๐	๑๘.๖๙	๑๘.๕๗	๑๘.๔๗	๑๘.๕๘	เพิ่มขึ้น	-๔.๙๒
X.๓๗A	แม่น้ำตาปี	พระแสง	สุราษฎร์ธานี	๑๑.๗๐	๕.๔๙	๕.๓๙	๕.๕๑	๕.๖๗	เพิ่มขึ้น	-๖.๐๓

*** ยังไม่ได้รับรายงาน

๙. สถานการณ์น้ำในพื้นที่ลุ่มน้ำโขง ณ วันที่ ๒๒ เมษายน ๒๕๖๘ (คณะกรรมการจัดการแม่น้ำโขง)

สถานี	ระดับอ้างอิง (ม.รทก.)	ระดับตลิ่ง (ม.)	ระดับน้ำ (ม.)					เปรียบเทียบระดับตลิ่ง (ม.)	ผลต่างของระดับน้ำ (ม.)		แนวโน้ม
			๑๘ เม.ย.	๑๙ เม.ย.	๒๐ เม.ย.	๒๑ เม.ย.	๒๒ เม.ย.		๓ วันย้อนหลัง	๕ วันย้อนหลัง	
			อ.เชียงแสน จ.เชียงราย	๓๕๗.๑๑๐	๑๒.๘๐	๒.๒๑	๒.๒๐		๒.๓๓	๒.๔๗	
อ.เชียงคาน จ.เลย	๑๙๔.๑๑๘	๑๖.๐๐	๔.๖๕	๔.๗๐	๔.๖๖	๔.๗๐	๔.๕๑	-๑๑.๔๙	-๐.๑๕	-๐.๑๔	ลดลง
อ.เมือง จ.หนองคาย	๑๕๓.๖๔๘	๑๒.๒๐	๑.๔๕	๑.๕๕	๑.๖๐	๑.๖๐	๑.๖๓	-๑๐.๕๗	๐.๐๓	๐.๑๘	เพิ่มขึ้น
อ.เมือง จ.นครพนม	๑๓๒.๖๘๐	๑๒.๐๐	๒.๐๒	๒.๐๐	๑.๘๖	๑.๗๓	๑.๗๙	-๑๐.๒๑	-๐.๐๗	-๐.๒๓	เพิ่มขึ้น
อ.เมือง จ.มุกดาหาร	๑๒๔.๒๑๙	๑๒.๕๐	๒.๔๑	๒.๔๔	๒.๓๙	๒.๒๖	๒.๑๖	-๑๐.๓๔	-๐.๒๓	-๐.๒๕	ลดลง
อ.โขงเจียม จ.อุบลราชธานี	๘๙.๐๓๐	๑๔.๕๐	๒.๗๖	***	๒.๗๒	๒.๗๑	๒.๖๑	-๑๑.๘๙	-๐.๑๑	-๐.๑๕	ลดลง

***ไม่มีสถานการณ์

๑๐. สถานการณ์เตือนภัย Early Warning ณ วันที่ ๒๒ เมษายน ๒๕๖๘ (กรมทรัพยากรน้ำ)

การแจ้งเตือน	สถานี	การแจ้งเตือน	ช่วงเวลา
เตือนสีแดง (อพยพ)	-	-	-
เตือนสีเหลือง (เตือนภัย)	-	-	-
เตือนสีเขียว (เฝ้าระวัง)	-	-	-

*** ไม่มีสถานการณ์

๑๑. พื้นที่ติดตามและเฝ้าระวังสถานการณ์ธรณีพิบัติภัย ณ วันที่ ๒๒ เมษายน ๒๕๖๘ (กรมทรัพยากรธรณี)

เนื่องจากในพื้นที่เสี่ยงภัยแผ่นดินถล่มมีปริมาณน้ำฝนไม่ถึงเกณฑ์การเฝ้าระวัง ประกอบกับไม่มีพื้นที่คาดการณ์ปริมาณน้ำฝนที่อาจก่อให้เกิดแผ่นดินถล่มล่วงหน้า จึงไม่มีพื้นที่ติดตามสถานการณ์ธรณีพิบัติภัยแผ่นดินถล่มและน้ำป่าไหลหลาก

๑๒. เหตุการณ์วิกฤตน้ำปัจจุบัน ณ วันที่ ๒๒ เมษายน ๒๕๖๘ [๑๕.๐๐ น. (เมื่อวาน) - ๐๘.๐๐ น. (วันนี้)]

ไม่มีสถานการณ์

๑๓. สถานการณ์ภาวะน้ำท่วม และสถานการณ์ฝนแล้ง/ฝนทิ้งช่วง ณ วันที่ ๒๒ เมษายน ๒๕๖๘ (ปก.)

ไม่มีสถานการณ์

๑๔. ลักษณะอากาศ ๗ วันข้างหน้า (ระหว่างวันที่ ๒๑ - ๒๗ เมษายน ๒๕๖๘) (กรมอุตุนิยมวิทยา)

ในช่วงวันที่ ๒๑ - ๒๕ เม.ย. ประเทศไทยตอนบนมีอุณหภูมิสูงขึ้น กับมีอากาศร้อนถึงร้อนจัด โดยมีฝนลดลง แต่ยังคงมีฝนฟ้าคะนองกับมีลมกระโชกแรงเกิดขึ้นได้บางพื้นที่ เนื่องจากความกดอากาศต่ำจากความร้อนปกคลุมประเทศไทยตอนบน ในขณะที่ลมตะวันตกเฉียงใต้ปกคลุมประเทศไทย หลังจากนั้นในช่วงวันที่ ๒๖ - ๒๗ เม.ย. บริเวณประเทศไทยตอนบนจะมีพายุฤดูร้อนเกิดขึ้น โดยมีลักษณะของพายุฝนฟ้าคะนอง ลมกระโชกแรง ลูกเห็บตก และฝนตกหนักบางแห่ง รวมถึงฟ้าผ่าที่อาจเกิดขึ้นได้บางพื้นที่ เนื่องจากมีแนวพัดสอบของลมตะวันตกเฉียงใต้และลมตะวันตกเฉียงใต้พัดปกคลุมประเทศไทยตอนบนในขณะที่ประเทศไทยตอนบนมีอากาศร้อน

สำหรับภาคใต้ในช่วงวันที่ ๒๑ - ๒๒ เม.ย. บริเวณภาคใต้มีฝนฟ้าคะนองเกิดขึ้นได้บางพื้นที่ เนื่องจากลมตะวันออกเฉียงใต้พัดปกคลุมอ่าวไทย ภาคใต้ และทะเลอันดามัน ส่วนในช่วงวันที่ ๒๓ - ๒๗ เม.ย. ภาคใต้จะมีฝนเพิ่มขึ้น และมีฝนตกหนักบางแห่งบริเวณภาคใต้ตอนล่าง สำหรับบริเวณที่มีฝนฟ้าคะนองในบริเวณอ่าวไทยและทะเลอันดามัน ทะเลมีคลื่นสูงมากกว่า ๒ เมตร เนื่องจากลมตะวันตกเฉียงใต้พัดปกคลุมบริเวณทะเลอันดามันและภาคใต้ ประกอบกับมีหย่อมความกดอากาศต่ำปกคลุมบริเวณประเทศมาเลเซีย

๑๕. ความช่วยเหลือพื้นที่ประสบปัญหาภัยแล้งสะสมของกรมทรัพยากรน้ำ

ความช่วยเหลือในพื้นที่ประสบปัญหาภัยแล้ง ตั้งแต่วันที่ ๑ ตุลาคม ๒๕๖๗ - ๒๑ เมษายน ๒๕๖๘

หน่วยงาน	จังหวัด	ปริมาณการ สูบน้ำ (ลบ.ม.)	ปริมาณการ แจกจ่ายน้ำ สะอาด (ลิตร)	ประโยชน์ที่ได้รับ			
				อุปโภค-บริโภค		พื้นที่เกษตร (ไร่)	
				ครัวเรือน	ประชากร	ไร่	ชนิดพืช
สทท.๑	ลำปาง	๒๓๘,๘๐๐	๔๑๗,๐๓๕	๒๒,๕๙๘	๘๓,๔๐๗	๑,๖๗๕	ข้าว กระเทียม ถั่วลิสง ถั่วเหลือง
	เชียงใหม่	-	๓๘,๐๘๕	๑,๙๐๔	๗,๖๑๗	-	-
	แม่ฮ่องสอน	-	๒๑,๗๙๑	๑,๐๙๐	๔,๓๕๘	-	-
	เชียงใหม่	๘๔๘,๑๐๐	๙๖,๓๑๔	๖,๑๗๑	๒๔,๒๖๓	๑,๐๐๐	นาข้าว ข้าวโพด
	กำแพงเพชร	-	๔๑,๔๘๐	๒,๐๗๔	๘,๒๙๖	-	-
สทท.๒	บึงบอระเพ็ด	๒๓,๘๔๖,๔๐๐	-	๘,๑๔๕	๓๐,๗๒๘	๘๓,๐๕๕	นาข้าว พืชสวน อ้อย เลี้ยงปลา นาน้ำ
	นครสวรรค์	๕,๓๓๐,๒๗๐	๑๒,๐๐๐	๗,๘๗๒	๒๐,๗๓๘	๕๔,๔๖๔	ข้าว,อ้อย,ข้าวโพด,มะม่วง
	เพชรบูรณ์	๘๖,๔๐๐	-	๗๐๐	๒,๘๐๐	-	-
	อุทัยธานี	๑,๓๗๐,๕๒๐	-	๙๗๐	๒,๗๖๔	๓,๐๐๐	นาข้าว
สทท.๓	สระบุรี	-	๖๖,๐๐๐	๗๒	๒๕๐	-	-
	อุดรธานี	๙,๕๒๔,๕๔๔	-	๑๑,๗๓๐	๖๑,๕๘๘	๓,๘๔๐	นาข้าว
สทท.๔	สกลนคร	๖๐๔,๘๐๐	-	๕๐๐	๒,๐๐๐	๒,๙๐๐	นาข้าว
	มหาสารคาม	๕๕๖,๘๐๐	-	๑,๐๗๐	๓,๖๗๘	๔๗๑	มันสำปะหลัง อ้อย ข้าว
	ขอนแก่น	๖๔๒,๐๐๐	-	๒,๑๔๓	๖,๓๔๓	-	-
สทท.๕	ร้อยเอ็ด	๑๐๕,๔๕๐	๑๓๒,๐๐๐	๔๓๓	๑,๔๒๑	๕๐	นาข้าว
	นครราชสีมา	๒,๒๒๙,๑๐๐	๓๐,๐๐๐	๑๓,๗๓๗	๔๐,๐๙๒	๑,๕๐๐	ข้าว,อ้อย
	สุรินทร์	๑๙๗,๑๐๐	-	๑๖๐	๖๐๐	-	-
	ศรีสะเกษ	๔๒,๐๐๐	-	๓๔๒	๑,๐๒๖	๗๐๐	นาข้าว
สทท.๖	บุรีรัมย์	๙๗,๙๐๐	-	๕๘๐	๒,๒๐๐	-	-
	สระแก้ว	๙๕๐,๔๐๐	-	๑๘,๕๒๗	๙๒,๖๓๕	๔๐๐	นาข้าว
	ปราจีนบุรี	๔,๓๐๕,๕๐๐	-	๕,๐๕๕	๑๒,๒๐๗	๗,๓๘๕	นาข้าว
	ระยอง	๓๗๑,๔๐๐	-	๓๙,๐๖๑	๑๑๗,๐๘๙	-	-
สทท.๗	จันทบุรี	๕,๑๙๘,๔๐๐	-	๘,๙๒๕	๒๑,๔๔๑	๙,๙๗๕	ทุเรียน,เงาะ,มังคุด,ลองกอง,ยางพารา
	ราชบุรี	๖,๔๘๐	-	๑๖	๖๔	๒๒๖	มะพร้าว
สทท.๘	นครศรีธรรมราช	๔๒๑,๒๐๐	-	๑,๓๖๐	๔,๐๕๐	๑๒,๖๕๐	พริก/ผักทอง/แตงโม/ข้าว/คะน้า/ปาล์ม
สทท.๙	อุดรดิตถ์	-	๓๙๐,๕๓๐	๑๑,๓๙๒	๒๓,๙๓๐	-	-
	น่าน	-	๒๑,๐๕๐	๔,๒๔๐	๘,๗๒๓	-	-
	แพร่	๑,๙๔๕,๘๖๐	-	๔,๒๘๐	๑๓,๗๑๙	๑๓,๓๒๔	ข้าวโพด,ยาสูบ,ข้าว,ถั่ว
	พิษณุโลก	๑๔๕,๔๔๐	๘๙๔,๕๐๔	๒,๒๓๙	๕,๗๑๓	-	-
สทท.๑๐	สุราษฎร์ธานี	๑,๓๒๘,๒๐๐	๑๒,๐๐๐	๒,๙๓๙	๙,๕๕๖	๙,๒๓๐	ทุเรียน, มังคุด, เงาะ, พืชผักสวนครัว, ปาล์ม
	ชุมพร	๗๐,๔๐๐	-	๑,๙๐๔	๔,๘๒๖	๑๕,๐๐๐	ทุเรียน/กาแฟ/ยางพารา/ปาล์ม น้ำมัน
สทท.๑๑	อำนาจเจริญ	๒๖๔,๒๐๐	๗๘๐,๐๐๐	๒,๒๖๒	๘,๖๓๖	-	-
	อุบลราชธานี	๖๖,๗๘๐	๖๗๖,๐๐๐	๒๗๘	๑,๑๑๐	-	-
	ยโสธร	๖๓,๙๐๐	-	๘๓๐	๒,๓๐๐	-	-
๓๓ จังหวัด		๖๐,๘๕๘,๓๔๔	๓,๖๒๘,๗๘๙	๑๘๕,๕๙๘	๖๓๐,๑๖๘	๒๒๐,๘๔๕	

จึงเรียนมาเพื่อโปรดทราบ

นายธีระชุน บุญสิทธิ์
อธิบดีกรมทรัพยากรน้ำ
ประธานคณะกรรมการศูนย์ปฏิบัติการ
ทรัพยากรธรรมชาติและสิ่งแวดล้อม (ด้านทรัพยากรน้ำ)