

# รายงานสถานการณ์น้ำรายวัน

เสนอโดย

ศูนย์เมขลา

ศูนย์ป้องกันวิกฤติน้ำ

กรมทรัพยากรน้ำ

ประจำวันที่ ๒๗ มิถุนายน ๒๕๖๐

## สารบัญ

### ๑) สรุปสถานการณ์น้ำ

๑.๑ นัยสำคัญประจำวัน

๑.๒ พื้นที่ที่คาดว่าจะมีฝนตกฟ้าคะนอง

๑.๓ สถานการณ์การเก็บน้ำในเขื่อนขนาดใหญ่

๑.๔ พื้นที่ที่ต้องให้ความสนใจเป็นพิเศษ

๑.๕ พื้นที่น้ำท่วม น้ำท่วมขัง น้ำป่าไหลหลาก และดินโคลนถล่ม

๑.๖ รายละเอียดข้อมูลสนับสนุน

๒) ปริมาณฝนสะสมปี พ.ศ. ๒๕๕๘ และ ๒๕๕๙ เทียบค่าเฉลี่ย ๓๐ ปี

๓) สถานการณ์น้ำในอ่างเก็บน้ำขนาดใหญ่ และขนาดกลาง

๔) สถานการณ์น้ำในลำน้ำ

๕) รายงานสถานการณ์น้ำรายลุ่มน้ำ

๖) รายงานระดับน้ำจากกล้อง CCTV

# สรุปสถานการณ์น้ำ





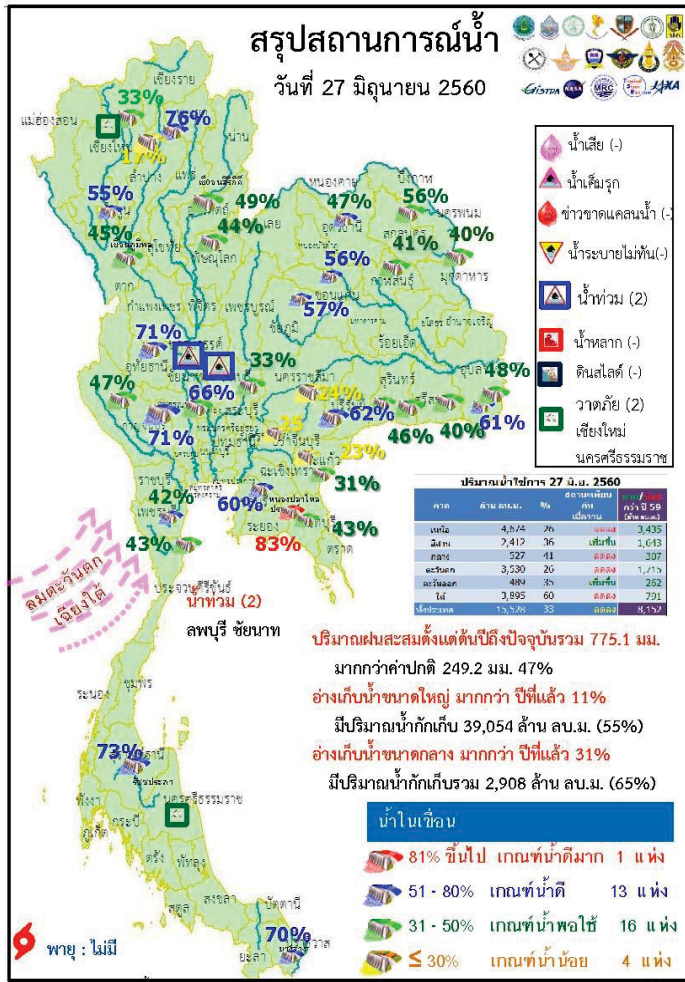
# สรุปสถานการณ์น้ำ

## 27 มิถุนายน 2560

สำนักงานเลขาธิการ  
คณะกรรมการทรัพยากรน้ำแห่งชาติ

<https://www.facebook.com/odd.rasana>

กนข คณะกรรมการทรัพยากรน้ำแห่งชาติ **นัยสำคัญ: 27 มิถุนายน 2560**



- ปริมาณฝนสะสมตั้งแต่ต้นปี 2560 ถึงวันที่ 18 มิถุนายน 60 รวม 775.1 มม. มากกว่าค่าเฉลี่ย 249.2 มม. (47%)
- อ่างเก็บน้ำขนาดใหญ่มีปริมาณน้ำเก็บกักรวม 39,054 ล้าน ลบ.ม. (55%) มากกว่าปีที่แล้ว 11% (8,241 ล้าน ลบ.ม.)
- อ่างเก็บน้ำขนาดกลาง มีปริมาณน้ำเก็บกักรวม 2,908 ล้าน ลบ.ม. (65%) มากกว่าปีที่แล้ว 31% (1,377 ล้าน ลบ.ม.)
- พื้นที่ที่ต้องให้ความสนใจเรื่องน้ำ
  - พื้นที่น้ำท่วม 2 จังหวัด ลพบุรี ชัยนาท
  - พื้นที่น้ำหลาก - จังหวัด
    - ขาดแคลนน้ำ
      - ขาดแคลนน้ำอุปกค-บริกค - จังหวัด
      - ขาดแคลนน้ำเกษตร - จังหวัด
    - น้ำเค็มรุก - จังหวัด
    - คุณภาพน้ำ
      - น้ำเสียเนื่องจากสิ่งปฏิกูล - จังหวัด
      - น้ำเสียเนื่องจากน้ำท่วมขัง - จังหวัด

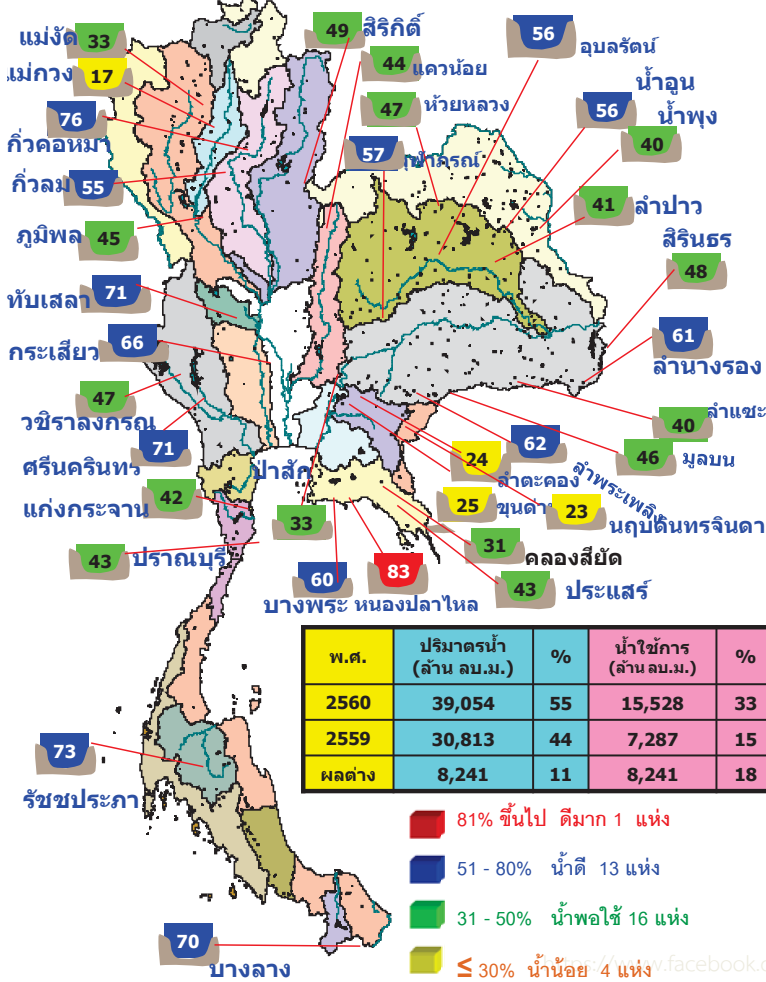
[www.facebook.com/odd.rasana](https://www.facebook.com/odd.rasana)

# กนข

คณะกรรมการทรัพยากรน้ำแห่งชาติ

# 27 มิถุนายน 2560

สถานการณ์การเก็บกักน้ำในเขื่อนขนาดใหญ่ มีปริมาณน้ำสูงกว่าเกณฑ์กักเก็บน้ำสูงสุด ๙ เขื่อน



เขื่อนก๊วกคหมา	ลำปาง	๗๖%
เขื่อนสิรินธร	อุบลราชธานี	๔๘%
เขื่อนอุบลรัตน์	ขอนแก่น	๕๖%
เขื่อนน้ำพุง	สกลนคร	๔๐%
เขื่อนลำพระเพลิง	นครราชสีมา	๖๒%
เขื่อนป่าสักชลสิทธิ์	ลพบุรี สระบุรี	๓๓%
เขื่อนทับเสลา	อุทัยธานี	๗๑%
เขื่อนกระเสียว	สุพรรณบุรี	๖๖%
เขื่อนหนองปลาไหล	ระยอง	๘๗%

มีปริมาณน้ำต่ำกว่าเกณฑ์กักเก็บน้ำต่ำสุด ๑ เขื่อน

แม่กวางอุดมธารา	เชียงใหม่	๑๓%
-----------------	-----------	-----

สภาพน้ำและการระบายน้ำ กทม

รายงาน ณ วันที่ 27 มิถุนายน 2560

เขื่อน	ปริมาณน้ำในเขื่อน		ปริมาณน้ำที่ระบาย		ปริมาณน้ำที่สามารถกักเก็บได้	%	ไม่กัก (ก)	ใช้ไปจนถึงวันที่
	(ล้าน ลบ.ม.)	(ล้าน ลบ.ม.)	(ล้าน ลบ.ม.)	(ล้าน ลบ.ม.)				
1 เขื่อนภูมิพล	4.08	5.00	6.02	2242.36	23.21	372	3 ก.ย. 2561	
2 เขื่อนสิริกิติ์	4.01	14.00	14.92	1784.09	25.49	118	22 ต.ค. 2560	
3 เขื่อนศรีนครินทร์	5.02	8.00	8.87	2398.77	32.07	270	23 ต.ค. 2561	
4 เขื่อนวชิราลงกรณ	13.45	8.00	8.96	1132.41	19.36	126	30 ต.ค. 2560	
5 เขื่อนรัชชประภา	12.04	18.00	19.68	2766.13	64.52	141	14 พ.ย. 2560	
6 เขื่อนแม่งอง	4.07	5.00	10.36	733.56	62.27	71	5 ธ.ค. 2560	
7 เขื่อนมูลบน	11.82	12.00	11.37	778.72	42.10	68	2 ก.ย. 2560	
8 เขื่อนป่าสัก	0.37	0.30	0.38	57.21	36.48	151	24 พ.ย. 2560	
9 เขื่อนตลิ่งชัน	1.37	8.00	8.92	109.76	9.67	12	8 ธ.ค. 2560	
10 เขื่อนเจ้าพระยา	0.85	0.20	0.22	56.74	44.84	258	11 ต.ค. 2561	
11 เขื่อนป่าสักชลสิทธิ์	1.72	1.35	1.35	312.86	32.69	232	13 ก.ย. 2561	
12 เขื่อนแม่งองและมิตรภาพประชา	4.86	3.46	2.59	369.92	41.29	107	11 ต.ค. 2560	
รวม	63.66	83.31	93.64	12,723				

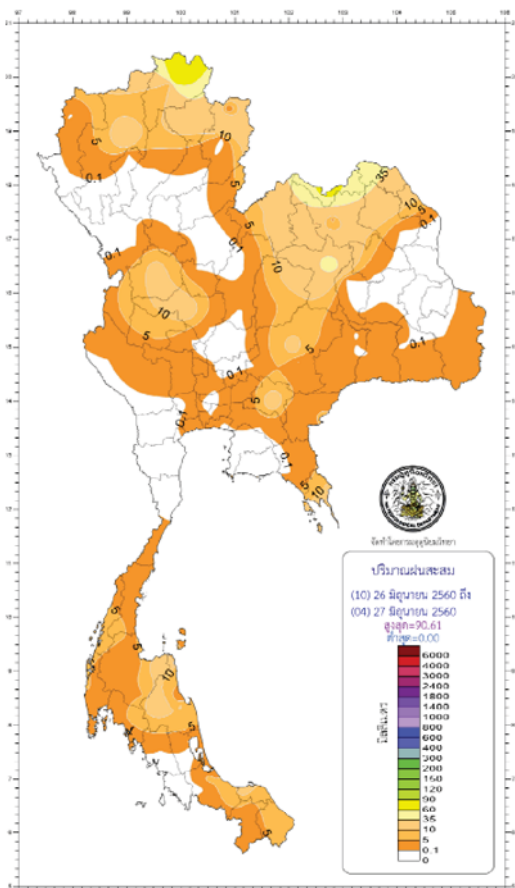
แหล่งข้อมูล : การไฟฟ้าฝ่ายผลิตแห่งประเทศไทย

# กนข

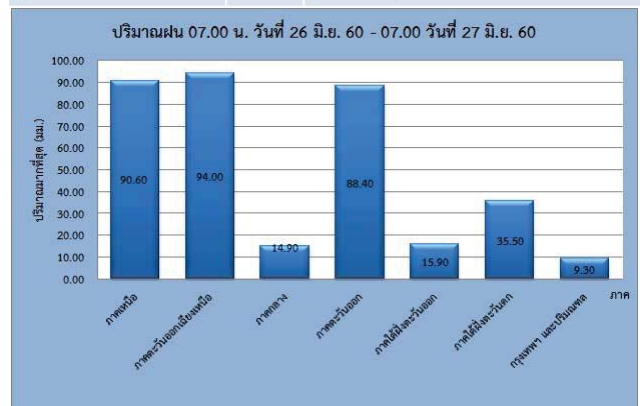
คณะกรรมการทรัพยากรน้ำแห่งชาติ

# 27 มิถุนายน 2560

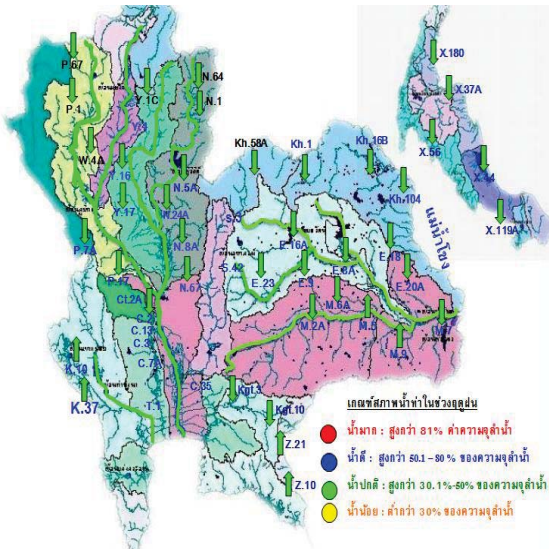
ปริมาณฝน ๒๔ ชั่วโมง ที่ผ่านมา



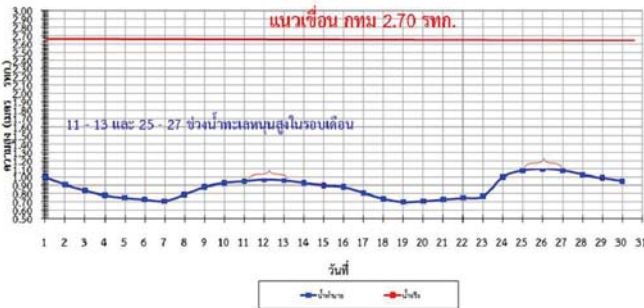
ภาค	ปริมาณมากที่สุด (มม.)
ภาคเหนือ	90.60 ที่ จ.เชียงราย
ภาคตะวันออกเฉียงเหนือ	94.00 ที่ อ.เมือง จ.สุรินทร์
ภาคกลาง	14.90 ที่ จ.นครสวรรค์
ภาคตะวันออก	88.40 ที่ อ.คลองใหญ่ จ.ตราด
ภาคใต้ฝั่งตะวันออก	15.90 ที่ จ.สุราษฎร์ธานี และ อ.ฉวาง จ.นครศรีธรรมราช
ภาคใต้ฝั่งตะวันตก	35.50 ที่ อ.ตะกั่วป่า จ.พังงา
กรุงเทพฯ และปริมณฑล	9.30 ที่ อ.บางพลี กรุงเทพมหานคร



## น้ำในลำน้ำและความเค็มในแม่น้ำเจ้าพระยา



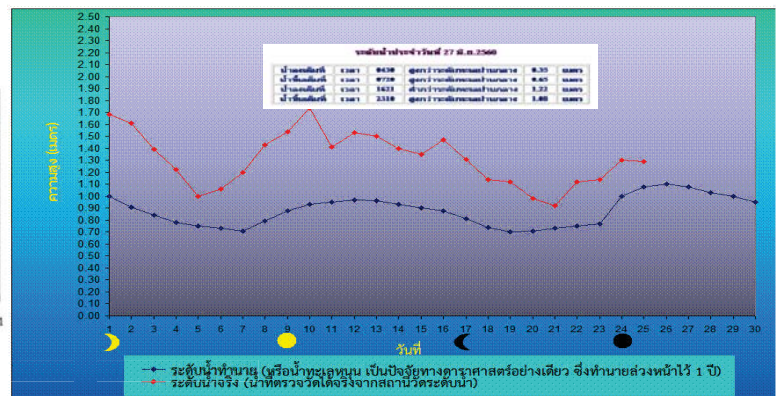
เปรียบเทียบระดับน้ำขึ้นสูงสุดรายวัน ประจำเดือน มิถุนายน พ.ศ.2560 บริเวณกองบัญชาการกองทัพเรือ



**โครงการระบบเฝ้าระวังคุณภาพน้ำแบบ Real Time**  
กรมทรัพยากรน้ำ

สถานี	ระยะทาง	วันที่	เวลา	กรด-ด่าง pH	ความเค็ม Salinity (g/l)	ความขุ่น Turbidity (NTU)	ความนำไฟฟ้า Conductivity (µS/cm)	สารละลาย TDS (mg/l)	คลอรีนฟิโอส Chlorophyll (µg/l)	ออกซิเจนในน้ำ DO (mg/l)	
แม่น้ำเจ้าพระยา											
วัดบางปะกง	130	27/06/2560	08:40	7.18	0.13	113.86	314	181	4.91	3.62	
วัดโพธิ์แดงเหนือ	111	27/06/2560	08:40	6.94	0.11	118.30	262	150	6.10	3.81	
วัดไร่ล้อม	102	27/06/2560	08:40	6.96	0.11	131.20	268	160	-	3.16	
ลำแคว	96	27/06/2560	08:40	7.21	0.11	122.90	271	160	6.00	3.26	
วัดมะขาม	91	27/06/2560	08:40	7.20	0.12	113.50	279	160	9.00	-	
รพ.ศิริราช	50	27/06/2560	08:40	-	-	-	-	-	-	-	
คลองศักดิ์สิทธิ์	35	27/06/2560	08:40	-	0.18	-	418	240	-	-	
การท่าเรือ	27	27/06/2560	08:40	-	0.15	-	351	170	-	-	
โรงไฟฟ้าพระนครใต้	12	27/06/2560	08:40	-	0.46	-	1068	617	-	-	
คลองประปาฝั่งตะวันตก											
โรงงานผลิตน้ำบางเขน		27/06/2560	08:40	8.42	0.12	90.10	288	170	8.50	4.18	
คลองประปาฝั่งตะวันตก รับน้ำจากเขื่อนแมกกลอง จ.กาญจนบุรี											
เขื่อนแมกกลอง		27/06/2560	08:40	-	-	-	-	-	-	-	
ท่าม่วง		27/06/2560	08:40	7.43	0.11	8.80	253	149	-	4.97	
คลองประปา กม.54		27/06/2560	08:40	8.07	0.11	7.10	257	150	-	8.56	
บางเลน กม.35		27/06/2560	08:40	-	-	-	-	-	-	-	
คลองประปา กม.14		27/06/2560	08:40	7.88	0.11	9.20	259	150	-	6.43	

ข้อมูลจากเครื่องวัดคุณภาพน้ำ เป็นข้อมูลเพื่อใช้ในการเฝ้าระวังคุณภาพน้ำดิบสำหรับการผลิตน้ำประปาของกรมประปานครหลวง  
เกณฑ์สีน้ำ : ความเค็ม <0.25 g/l, ความนำไฟฟ้า <500 µS/cm, ออกซิเจนในน้ำ >2 mg/l, กรด-ด่าง ระหว่าง 5-9  
เกณฑ์สีน้ำประปา : ความเค็ม <1.80 g/l (อ้างอิงจากคุณภาพน้ำ)  
เกณฑ์สีน้ำประปา : ความเค็ม <2 g/l, ความนำไฟฟ้า <4,000 µS/cm

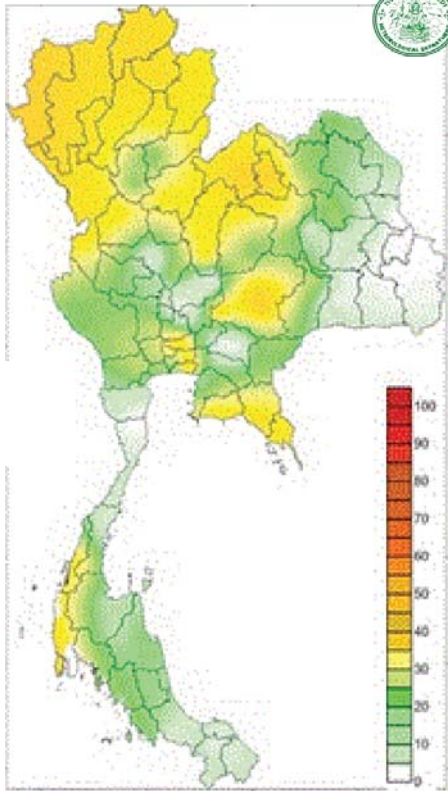


## คาดการณ์ ฝนและอากาศ ๒๔ ชั่วโมงข้างหน้า

วันที่ ๒๗ มิ.ย. ๖๐ ประเทศไทยยังคงมีฝนฟ้าคะนองต่อเนื่องและมีฝนตกหนักบางแห่ง บริเวณภาคเหนือ และภาคตะวันออกเฉียงเหนือ (แม่ฮ่องสอน เชียงใหม่ เชียงราย พะเยา น่าน แพร่ ลำพูน ลำปาง และตาก) เลยหนองบัวลำภู ขอนแก่น ชัยภูมิ และนครราชสีมา ระยอง จันทบุรี และตราด ชุมพร สุราษฎร์ธานี นครศรีธรรมราช พัทลุง สงขลา ยะลา ปัตตานี และนราธิวาส ระนอง พังงาภูเก็ต และกทม.และปริมณฑล) คลื่นลมบริเวณทะเลอันดามันตอนบน และอ่าวไทยตอนบนมี คลื่นสูงประมาณ 2 เมตร ชาวเรือควรเดินเรือด้วยความระมัดระวัง

ภาค	% ฝน	เทียบกับเมื่อวาน
ภาคเหนือ	๖๐	มากกว่าเมื่อวาน
ภาคตะวันออกเฉียงเหนือ	๖๐	เท่ากับเมื่อวาน
ภาคกลาง	๔๐	น้อยกว่าเมื่อวาน
ภาคตะวันออก	๔๐	น้อยกว่าเมื่อวาน
ภาคใต้ฝั่งตะวันออก	๖๐	เท่ากับเมื่อวาน
ภาคใต้ฝั่งตะวันตก	๖๐	น้อยกว่าเมื่อวาน
กทม.และปริมณฑล	๖๐	เท่ากับเมื่อวาน

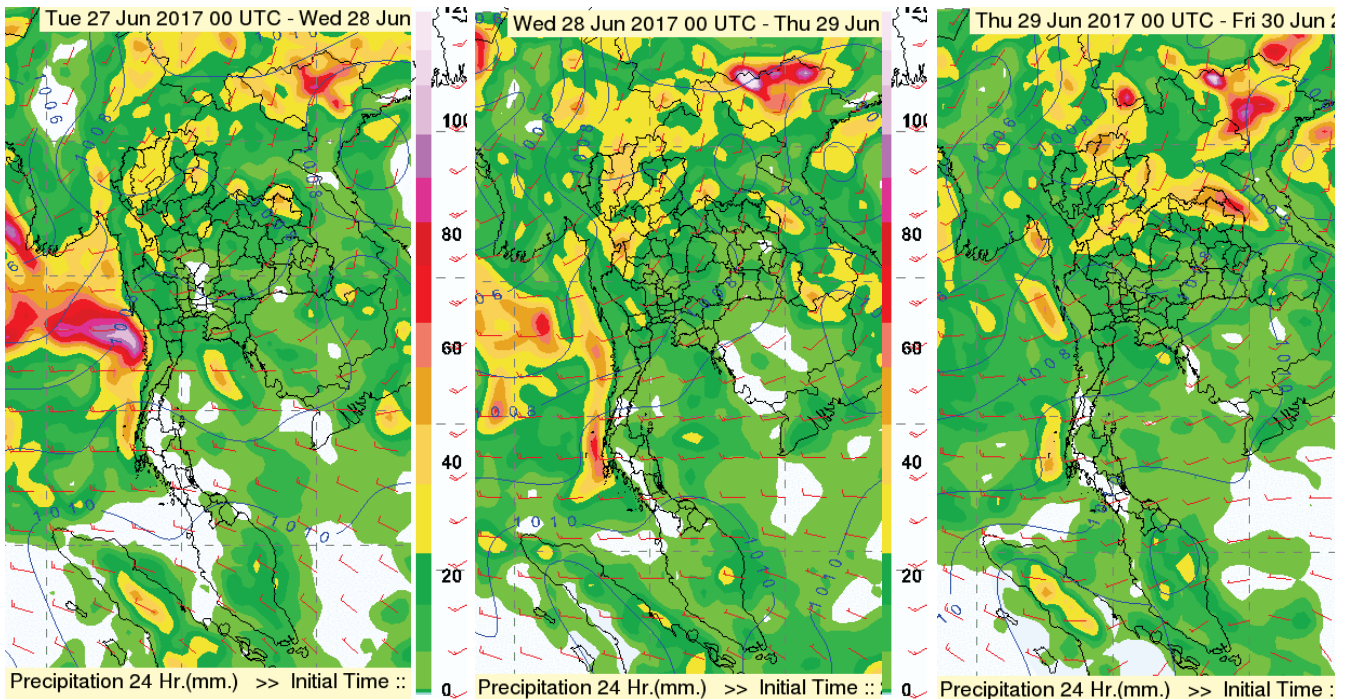
คาดการณ์อุณหภูมิกอากาศและฝน



คาดการณ์ฝนสะสม ๒๔ชม.(มิลลิเมตร)

ภาค	ลักษณะอากาศ พื้นที่จังหวัด	%	เทียบกับ
ภาคเหนือ	มีฝนฟ้าคะนอง และมีฝนตกหนักบางแห่ง บริเวณจังหวัดแม่ฮ่องสอน เชียงใหม่ เชียงราย พะเยา น่าน แพร่ ลำพูน ลำปาง และตาก อุณหภูมิ ๒๔-๓๕ องศาC	๖๐	มากกว่า
ภาคตะวันออกเฉียงเหนือ	มีฝนฟ้าคะนอง และมีฝนตกหนักบางแห่ง บริเวณจังหวัดเลย หนองบัวลำภู ขอนแก่น ชัยภูมิ และนครราชสีมา อุณหภูมิ ๒๔-๓๔ องศาC	๖๐	เท่ากับ
ภาคกลาง	มีฝนฟ้าคะนอง บริเวณจังหวัดอุทัยธานี ชัยนาท สุพรรณบุรี ราชบุรีและกาญจนบุรี อุณหภูมิ ๒๔-๓๕ องศาC	๔๐	น้อยกว่า
ภาคตะวันออก	มีฝนฟ้าคะนอง บริเวณจังหวัดระยอง จันทบุรี และตราด ๒๓-๓๔ องศาC ทะเลมีคลื่นสูงประมาณ ๑-๒ ม.	๔๐	น้อยกว่า
ภาคใต้ฝั่งตะวันออก	มีฝนฟ้าคะนอง ส่วนมากบริเวณจังหวัดชุมพร สุราษฎร์ธานี นครศรีธรรมราช พัทลุง สงขลา ยะลา ปัตตานี และนราธิวาส อุณหภูมิ ๒๓-๓๔ องศาC ทะเลมีคลื่นสูงประมาณ ๑ เมตร	๖๐	เท่ากับ
ภาคใต้ฝั่งตะวันตก	มีฝนฟ้าคะนอง บริเวณจังหวัดระนอง พังงา และภูเก็ต อุณหภูมิ ๒๒-๓๓ องศาC ทะเลมีคลื่นสูงประมาณ ๑-๒ เมตร	๖๐	น้อยกว่า
กทม.และปริมณฑล	มีฝนฟ้าคะนอง อุณหภูมิ ๒๖-๓๔ องศาC	๖๐	เท่ากับ

คาดการณ์ ฝนและอากาศ ๓ วันข้างหน้า



วันที่ ๒๗ มิ.ย. ๖๐ ประเทศไทยยังคงมีฝนฟ้าคะนองต่อเนื่องและมีฝนตกหนักบางแห่งบริเวณภาคเหนือ และภาคตะวันออกเฉียงเหนือ คลื่นลมบริเวณทะเลอันดามันตอนบน และอ่าวไทยตอนบนมี คลื่นสูงประมาณ 2 เมตร ชาวเรือควรเดินเรือด้วยความระมัดระวัง

วันที่ ๒๘ - ๓๐ มิ.ย. 60 ประเทศไทยมีฝนฟ้าคะนองต่อเนื่อง และมีฝนตกหนักบางแห่ง บริเวณทะเลอันดามันตอนบน มีคลื่นสูงประมาณ 2 เมตร ประชาชนควรระวังอันตรายจากฝนตกหนักและฝนที่ตกสะสม เพิ่มความระมัดระวังในการสัญจร ชาวเรือบริเวณทะเลอันดามันตอนบนควรเดินเรือด้วยความระมัดระวัง

พื้นที่ประสบอุทกภัย น้ำป่าไหลหลาก ดินโคลนถล่ม น้ำท่วมซ้ำรอการระบาย ปี ๒๕๕๗-๒๕๖๐ ข้อมูลวันที่ ๒๖ มิถุนายน ๒๕๕๗-๒๕๖๐

ปี ๒๕๕๗



- น้ำท่วม ๑ จังหวัด  
ชุมพร
- น้ำป่าไหลหลาก ๒ จังหวัด  
จันทบุรี ตราด

ปี ๒๕๕๘



ปี ๒๕๕๙



- น้ำรอการระบาย  
๑ จังหวัด  
กรุงเทพมหานคร

ปี ๒๕๖๐

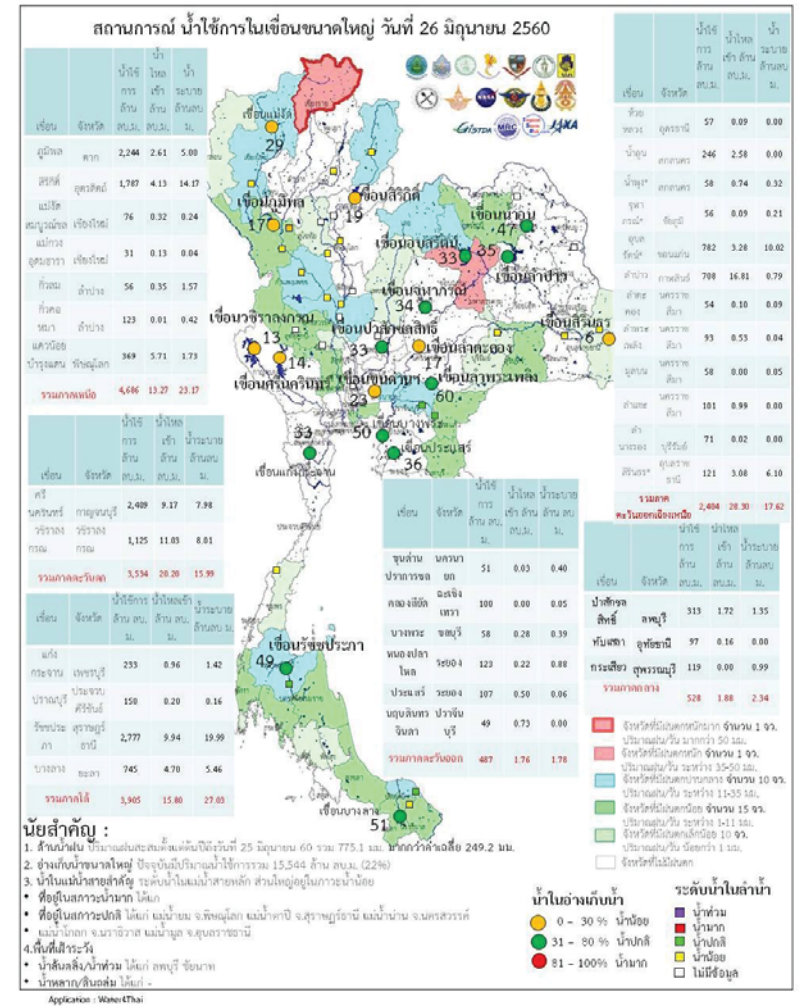
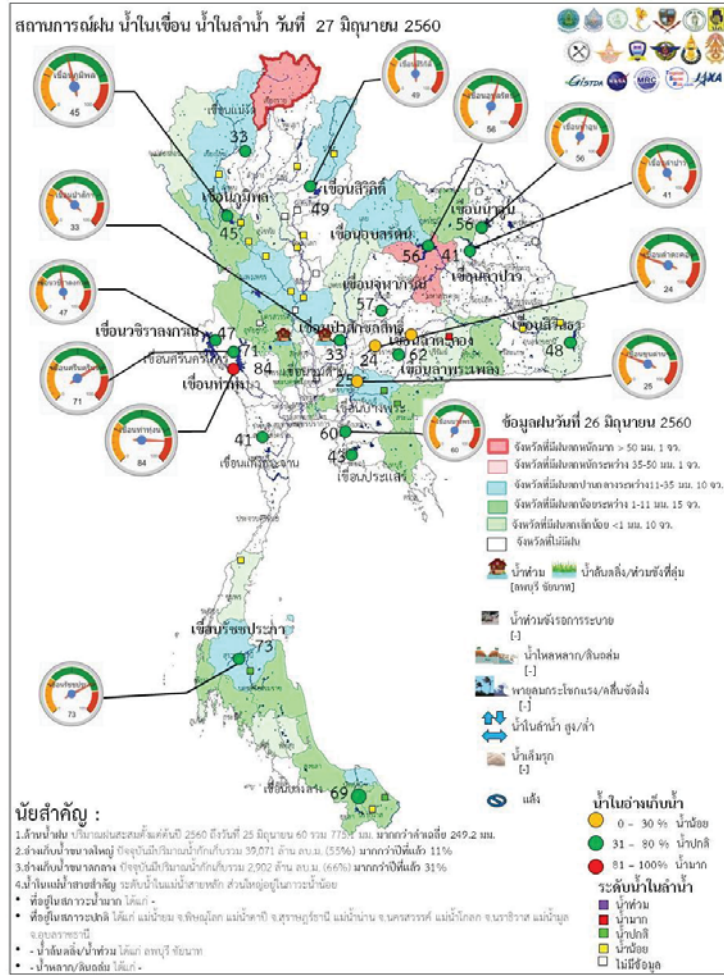


- น้ำท่วม ๒ จังหวัด  
ลำพูน เชียงใหม่
- น้ำหลาก - จังหวัด
- น้ำรอการระบาย - จังหวัด

<https://www.facebook.com/odd.rasana>

ที่มาข้อมูล : กรมป้องกันและบรรเทาสาธารณภัย (ปภ.)  
: สื่อสิ่งพิมพ์ และสื่อออนไลน์





ระดับน้ำในเขื่อน

วันที่ ๒๗ มิถุนายน ๒๕๖๐ รายงานสถานการณ์การเก็บกักน้ำในเขื่อนขนาดใหญ่

เขื่อนขนาดใหญ่ที่มีปริมาณน้ำต่ำกว่าเกณฑ์กักเก็บน้ำต่ำสุด จำนวน 5 เขื่อน

เขื่อน	จังหวัด	% น้ำเมื่อเทียบกับความจุเก็บกัก	เทียบข้อมูลในอดีต	เทียบกับเมื่อวาน
1.เขื่อนภูมิพล	ตาก	45	มากกว่าปี 2558	เท่ากับเมื่อวาน
2.แม่กวางอุดมธารา	เชียงใหม่	17	มากกว่าปี 2558	เท่ากับเมื่อวาน
3.เขื่อนน้ำพุง	สกลนคร	40	มากกว่าปี 2558	เท่ากับเมื่อวาน
4.เขื่อนศรีนครินทร์	กาญจนบุรี	71	มากกว่าปี 2558	เท่ากับเมื่อวาน
5.เขื่อนบางลาง	ยะลา	70	น้อยกว่าปี 2558	เท่ากับเมื่อวาน

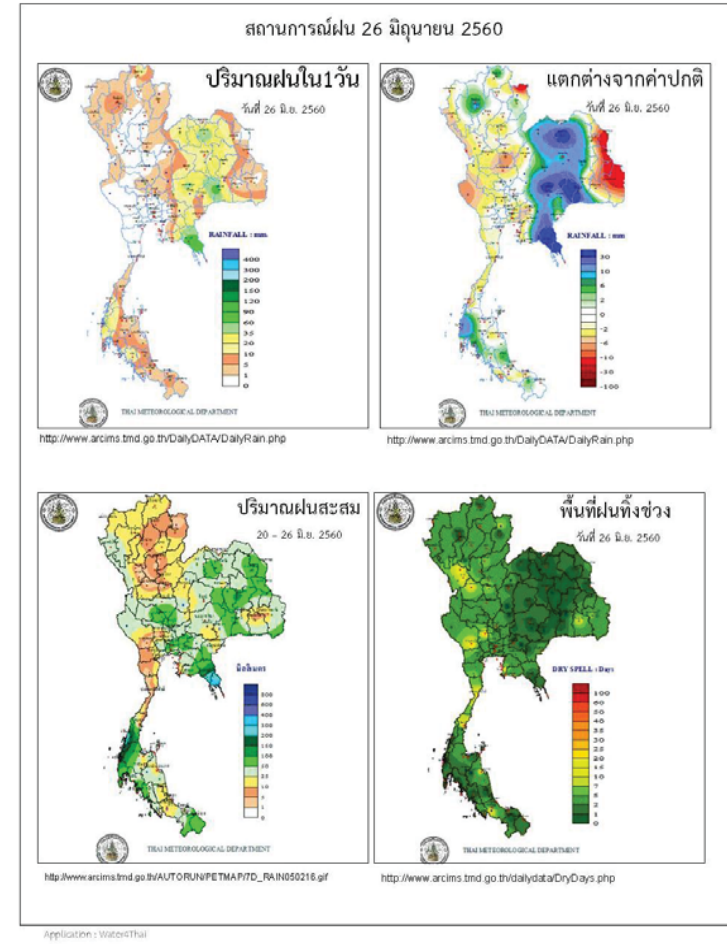
สถานการณ์น้ำในลุ่มน้ำเจ้าพระยา

มีปริมาณน้ำต้นทุนเหลือในเขื่อนทั้ง 4 แห่ง ณ วันที่ 26 มิถุนายน 2560 รวม 4,702 ล้านลูกบาศก์เมตร

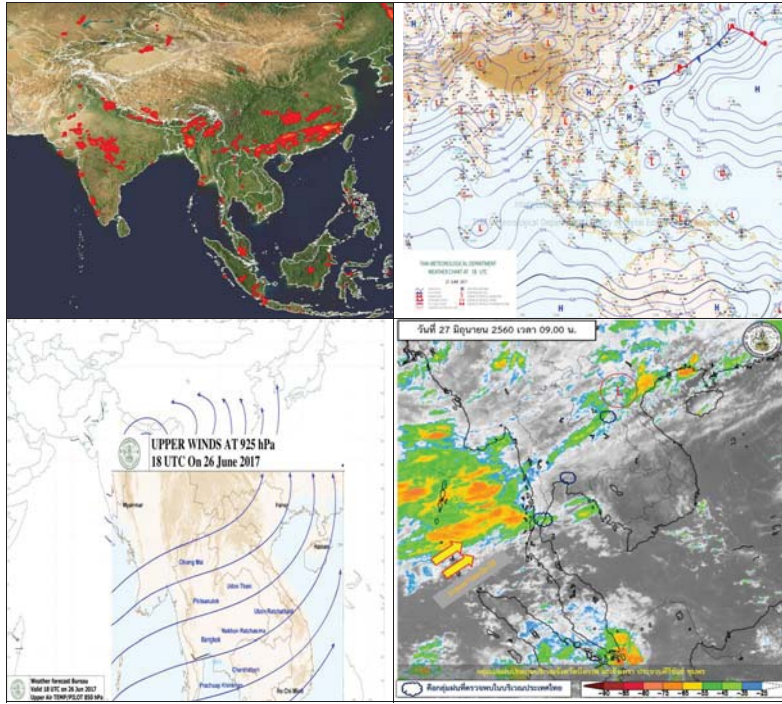
สภาพน้ำในอ่างเก็บน้ำ ภูมิพล สิริกิติ์ แควน้อยฯ และป่าสักฯ วันที่ 26 มิถุนายน 2560

อ่างเก็บน้ำ	ปริมาณน้ำในอ่างฯ		ปริมาณน้ำใช้การได้		ปริมาณน้ำไหลลงอ่างฯ		ปริมาณน้ำระบาย		ปริมาณน้ำรับได้ชั้ก
	ปริมาตรน้ำ	% ความจุอ่างฯ	ปริมาตรน้ำ	% น้ำใช้การ	วันนี้	เมื่อวาน	วันนี้	เมื่อวาน	
ภูมิพล	6,044	45	2,244	23	5.69	2.61	5.00	5.00	7,418
สิริกิติ์	4,625	49	1,775	27	2.26	4.13	14.08	14.17	4,885
ภูมิพล+สิริกิติ์	10,669	46	4,019	25	7.95	6.74	19.08	19.17	12,303
แควน้อยฯ	413	44	370	41	4.86	5.71	3.46	1.73	526
ป่าสักชลสิทธิ์	316	33	313	33	1.72	1.72	1.35	1.35	644
รวมทั้งหมด	11,398	46	4,702	26	14.53	14.17	23.89	22.25	13,473

(หน่วย : ล้าน ลบ.ม.)



ข้อมูลสภาพอากาศ

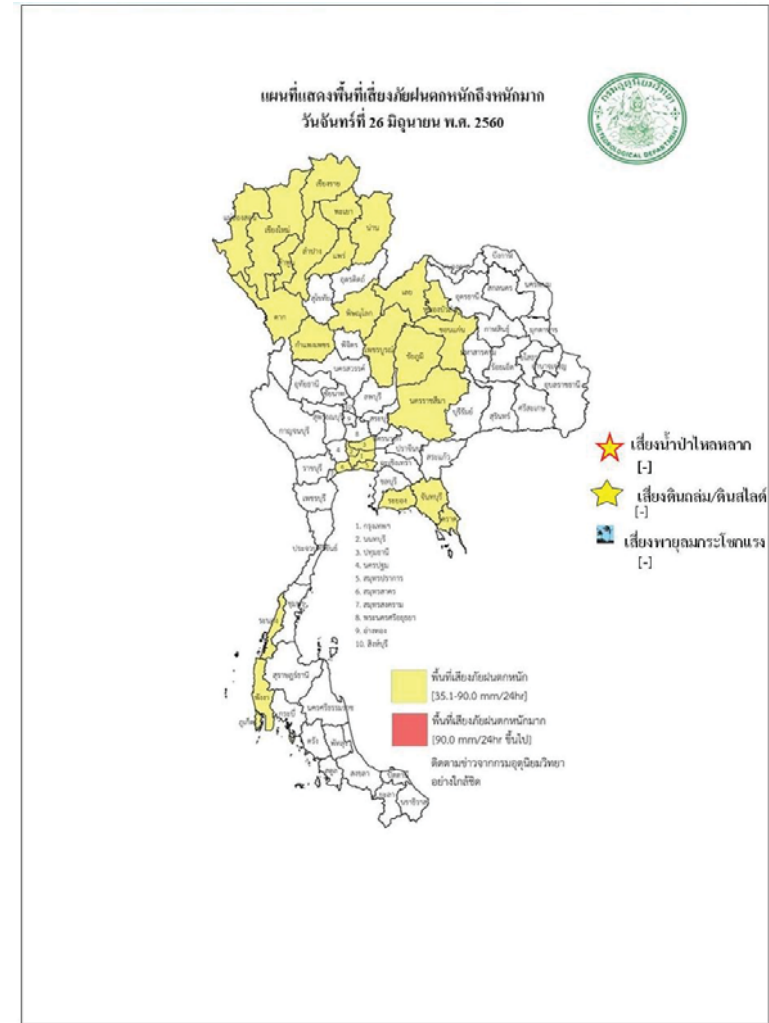


**พยากรณ์อากาศ วันที่ ๒๗ มิถุนายน ๒๕๖๐**

พยากรณ์อากาศ 24 ชั่วโมงข้างหน้า ประเทศไทยยังคงมีฝนฟ้าคะนองต่อเนื่องและมีฝนตกหนักบางแห่งบริเวณภาคเหนือ และภาคตะวันออกเฉียงเหนือ ขอให้ประชาชนบริเวณดังกล่าวระวังอันตรายจากฝนที่ตกหนักและฝนที่ตกสะสมไว้ด้วย สำหรับบริเวณทะเลอันดามันตอนบนมีคลื่นสูงประมาณ 2 เมตร ขอให้ชาวเรือบริเวณทะเลอันดามันตอนบนเดินเรือด้วยความระมัดระวัง

ภาค	ลักษณะอากาศวันนี้	คาดหมาย
เหนือ	มีฝนฟ้าคะนอง ร้อยละ 60 ของพื้นที่ และมีฝนตกหนักบางแห่ง บริเวณจังหวัดแม่ฮ่องสอน เชียงใหม่ เชียงราย พะเยา น่าน แพร่ ลำพูน ลำปาง และตาก อุณหภูมิ 24-35 องศาเซลเซียส	มีฝนฟ้าคะนองร้อยละ 40-60 ของพื้นที่ ตลอดช่วง และมีฝนตกหนักบางแห่ง ส่วนมากทางตอนบนของภาค อุณหภูมิ 23-36 องศาเซลเซียส
ตะวันออกเฉียงเหนือ	มีฝนฟ้าคะนอง ร้อยละ 60 ของพื้นที่ และมีฝนตกหนักบางแห่ง บริเวณจังหวัดเลย หนองบัวลำภู ขอนแก่น ชัยภูมิ และนครราชสีมา อุณหภูมิ 24-34 องศาเซลเซียส	วันที่ 27-30 มิ.ย. มีฝนฟ้าคะนองร้อยละ 40-60 ของพื้นที่ และมีฝนตกหนักบางแห่ง ส่วนในช่วงวันที่ 1 - 3 ก.ค. มีฝนฟ้าคะนองร้อยละ 30-40 ของพื้นที่ และมีฝนตกหนักบางแห่ง ส่วนมากทางตอนบนของภาค อุณหภูมิ 23-35 องศาเซลเซียส
กลาง	มีฝนฟ้าคะนอง ร้อยละ 40 ของพื้นที่ บริเวณจังหวัดอุทัยธานี ชัยนาท สุพรรณบุรี ราชบุรี และกาญจนบุรี อุณหภูมิ 24-35 องศาเซลเซียส	วันที่ 27-30 มิ.ย. มีฝนฟ้าคะนองร้อยละ 40-60 ของพื้นที่ วันที่ 1 - 3 ก.ค. มีฝนฟ้าคะนองร้อยละ 20-30 ของพื้นที่ อุณหภูมิ 23-36 องศาเซลเซียส
ตะวันออก	มีฝนฟ้าคะนอง ร้อยละ 40 ของพื้นที่ บริเวณจังหวัดระยอง จันทบุรี และตราด อุณหภูมิ 23-34 องศาเซลเซียส ทะเลมีคลื่นสูง 1-2 เมตร	วันที่ 27-28 มิ.ย. มีฝนฟ้าคะนองร้อยละ 40-60 ของพื้นที่ และมีฝนตกหนักบางแห่ง ทะเลมีคลื่นสูง 1-2 เมตร บริเวณที่มีฝนฟ้าคะนองคลื่นสูงมากกว่า 2 เมตร วันที่ 29 มิ.ย.- 3 ก.ค. มีฝนฟ้าคะนองร้อยละ 20-30 ของพื้นที่ ทะเลมีคลื่นสูงประมาณ 1 เมตร อุณหภูมิ 24-32 องศาเซลเซียส
ใต้ (ฝั่งตะวันออก)	มีฝนฟ้าคะนอง ร้อยละ 60 ของพื้นที่ ส่วนมากบริเวณจังหวัดชุมพร สุราษฎร์ธานี	วันที่ 27-28 มิ.ย. มีฝนฟ้าคะนองร้อยละ 40-60 ของพื้นที่ 4 ทะเลมีคลื่นสูง

	นครศรีธรรมราช พัทลุง สงขลา ยะลา ปัตตานี และนราธิวาส อุณหภูมิ 23-34 องศาเซลเซียส 4 ทะเลมีคลื่นสูงประมาณ 1 เมตร 4	1-2 เมตร ห่างฝั่งคลื่นสูงประมาณ 2 เมตร 4วันที่ 29 มิ.ย.- 3 ก.ค. มีฝนฟ้าคะนองร้อยละ 20-30 ของพื้นที่ ทะเลมีคลื่นสูงประมาณ 1 เมตร บริเวณที่มีฝนฟ้าคะนองคลื่นสูงประมาณ 2 เมตร อุณหภูมิ 22-36 องศาเซลเซียส
ใต้ (ฝั่งตะวันตก)	มีฝนฟ้าคะนอง ร้อยละ 60 ของพื้นที่ บริเวณจังหวัดระนอง พังงา และภูเก็ต อุณหภูมิ 22-33 องศาเซลเซียส ทะเลมีคลื่นสูงประมาณ 2 เมตร บริเวณที่มีฝนฟ้าคะนองคลื่นสูง 2-3 เมตร ตั้งแต่จังหวัดกระบี่ลงมา: ลมตะวันตกเฉียงใต้ ความเร็ว 15-35 กม./ชม. ทะเลมีคลื่นสูง 1 - 2 เมตร วันที่ 1 - 3 ก.ค. มีฝนฟ้าคะนองร้อยละ 30-40 ของพื้นที่ ทะเลมีคลื่นสูง 1-2 เมตร บริเวณที่มีฝนฟ้าคะนองคลื่นสูงมากกว่า 2 เมตร อุณหภูมิ 21-34 องศาเซลเซียส 4	วันที่ 27-30 มิ.ย. มีฝนฟ้าคะนองร้อยละ 40-60 ของพื้นที่ และมีฝนตกหนัก บริเวณที่มีฝนฟ้าคะนองคลื่นสูง 2 - 3 เมตร ตั้งแต่จังหวัดภูเก็ตลงมา : ลมตะวันตกเฉียงใต้ ความเร็ว 15-35 กม./ชม. ทะเลมีคลื่นสูง 1 - 2 เมตร วันที่ 1 - 3 ก.ค. มีฝนฟ้าคะนองร้อยละ 30-40 ของพื้นที่ ทะเลมีคลื่นสูง 1-2 เมตร บริเวณที่มีฝนฟ้าคะนองคลื่นสูงมากกว่า 2 เมตร อุณหภูมิ 21-34 องศาเซลเซียส 4
กรุงเทพมหานคร	มีฝนฟ้าคะนอง ร้อยละ 60 ของพื้นที่ อุณหภูมิ 26-34 องศาเซลเซียส	มีฝนฟ้าคะนอง ร้อยละ 60 ของพื้นที่ อุณหภูมิ 26-34 องศาเซลเซียส



สถานการณ์ความเค็มของน้ำในแม่น้ำเจ้าพระยา วันที่ 27 มิถุนายน 2560

สถานี	ค่าความเค็ม (g/l)	เทียบกับมาตรฐาน	เทียบกับเมื่อวาน	แนวโน้ม
วัดโพธิ์แดงเหนือ	0.11	อยู่ในมาตรฐานเพื่อการผลิตประปา	เท่ากับเมื่อวาน	ทรงตัว
วัดไผ่ล้อม	0.11	อยู่ในมาตรฐานเพื่อการผลิตประปา	เท่ากับเมื่อวาน	ทรงตัว
สถานีสูบน้ำสำแล	0.11	อยู่ในมาตรฐานเพื่อการผลิตประปา	เท่ากับเมื่อวาน	ทรงตัว
คลองลัดโพธิ์	0.17	อยู่ในมาตรฐานเพื่อการผลิตประปา	สูงกว่าเมื่อวาน	ทรงตัว
รังสิตไซฟอน	-	-	-	-
เขื่อนแม่กลอง	-	-	-	-
ท่าม่วง	0.11	อยู่ในมาตรฐานเพื่อการผลิตประปา	เท่ากับเมื่อวาน	ทรงตัว
คลองประปา กม.54	0.11	อยู่ในมาตรฐานเพื่อการผลิตประปา	เท่ากับเมื่อวาน	ทรงตัว
บางเลน กม.35	-	-	-	-
คลองประปา กม.14	0.11	อยู่ในมาตรฐานเพื่อการผลิตประปา	เท่ากับเมื่อวาน	ทรงตัว

ตารางแสดงระดับน้ำทะเลหนุน ปี ๒๕๖๐กับปี ๒๕๕๙ (ข้อมูลวันที่ ๒๗มิ.ย. ๒๕๖๐)

ที่	ชื่อสถานี	สถานที่ตั้ง	น้ำขึ้นเต็มที่				น้ำลงเต็มที่			
			ปี ๒๕๖๐		ปี ๒๕๕๙		ปี ๒๕๖๐		ปี ๒๕๕๙	
			เวลา (น.)	ระดับน้ำ (ม.)	เวลา (น.)	ระดับน้ำ (ม.)	เวลา (น.)	ระดับน้ำ (ม.)	เวลา (น.)	ระดับน้ำ (ม.)
๑	กองบัญชาการกองทัพเรือ	กรุงเทพฯ	02.12	0.73	05.21	2.54	22.58	0.35	14.56	0.94
๒	ป้อมพระจุลจอมเกล้า	สมุทรปราการ	00.41	0.65	04.32	2.18	09.06	1.13	12.47	0.20

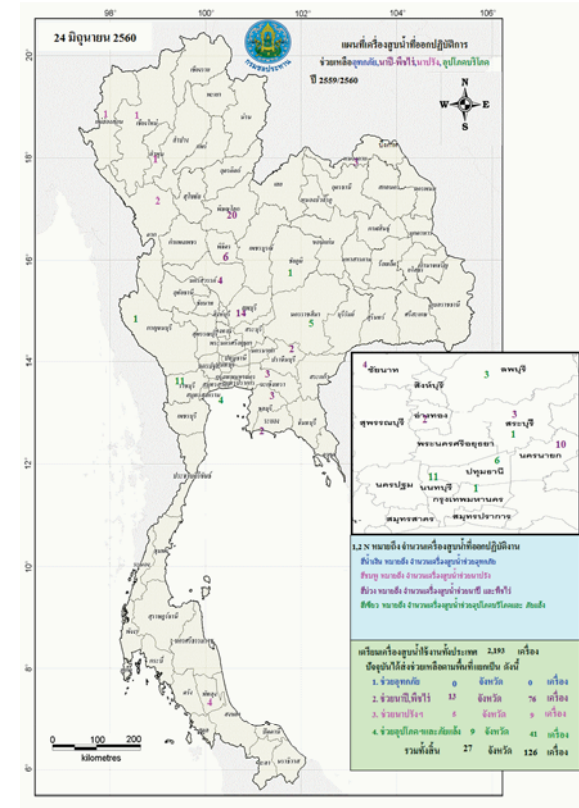
ตารางเปรียบเทียบสถานการณ์น้ำในแม่น้ำสายหลัก ปี 2560 กับ ปี 2559 (ข้อมูลวันที่ 27 มิ.ย. 2560)						
สถานี	ที่ตั้ง	ลุ่มน้ำ	ระดับตลิ่ง (ม.)	ระดับน้ำที่วัดได้ (ม.)		ระดับปี 2560 ต่างจากปี 2559 (ม.)
				ปี 2559	ปี 2560	
Y.3A	สุโขทัย-สวรรคโลก	ยม	10.5	-0.74	-0.08	ต่ำกว่า ๐.๘๒
W.4A	ตาก - สามเงา	วัง	6.1	0.17	1.23	สูงกว่า ๑.๐๖
P.7A	กำแพงเพชร - เมือง	ปิง	5.87	0.20	0.37	สูงกว่า ๐.๑๗
Y.16	พิษณุโลก - บางระกำ	ยม	7	0.05	5.79	สูงกว่า ๕.๗๔
Y.5	พิจิตร - โพทะเล	ยม	8.25	-0.91	5.98	สูงกว่า ๕.๐๗
N.2B	อุตรดิตถ์ - เมือง	น่าน	7.63	1.14	0.71	ต่ำกว่า ๐.๔๓
P.17	นครสวรรค์ - บรรพตพิสัย	ปิง	38.08	34.10	34.90	สูงกว่า ๐.๘
N.67	นครสวรรค์ - ชุมแสง	น่าน	28.3	19.08	23.46	สูงกว่า ๔.๓๘
C.2	นครสวรรค์ - เมือง	เจ้าพระยา	26.2	17.37	20.44	สูงกว่า ๓.๐๗
C.30	อุทัยธานี - ชุนแก้ว	เจ้าพระยา	108.3	101.55	101.60	สูงกว่า ๐.๐๕
C.13	ชัยนาท - สรรพยา	เจ้าพระยา	16.34	5.71	9.66	สูงกว่า ๓.๙๕
S.39	ลพบุรี - ชัยบาดาล	ป่าสัก	52.59	37.24	40.25	สูงกว่า ๓.๐๑
C.29A	อยุธยา - บางไทร	เจ้าพระยา	na.	0.62	1.11	สูงกว่า ๐.๔๙
แม่น้ำปราจีนบุรี	ปราจีนบุรี - อ.กบินทร์บุรี	ปราจีนบุรี	10.2	na	1.80	na.
หนองคาย อ.เมือง (โขง)	หนองคาย อ.เมือง (โขง)	โขง	12.1	3.2	4.4	na.
นครพนม อ.เมือง (โขง)	นครพนม อ.เมือง (โขง)	โขง	12.3	3.4	4.1	na.

การปฏิบัติการและการให้ความช่วยเหลือ

ปก. ด้านพืชสำรวจความเสียหายเสร็จแล้ว เกษตรกร ๖,๑๐๖ราย พื้นที่เสียหายสิ้นเชิง ๑๐๐,๔๗๖.๕ไร่ (ข้าว) คิดเป็นวงเงินช่วยเหลือ ๑๑๑.๘๘ล้านบาท จ่ายเงินช่วยเหลือเกษตรกรแล้ว จัดหาเครื่องสูบน้ำ จำนวน ๑๑ เครื่อง (ชลประทาน ๓ เครื่อง และทรัพยากรน้ำภาค ๖ ปราชญ์บุรี ๘ เครื่อง) แจกจ่ายน้ำอุปโภค-บริโภค ๑๑คัน ๑๒๗ เที่ยว ๑,๐๖๘,๐๐๐ลิตร

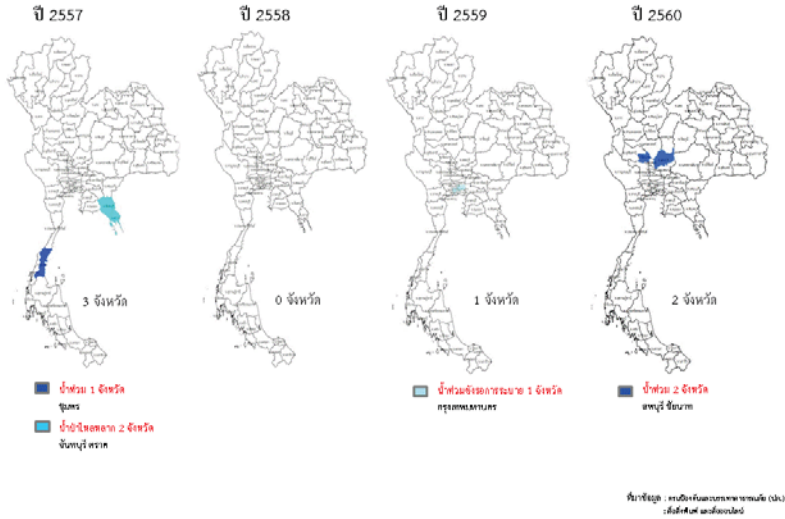
กรมทรัพยากรน้ำ

- ๑.การประปาภูมิภาค อ.อรัญประเทศ จ.สระแก้ว ติดตั้งเครื่องสูบน้ำ ขนาด ๑๒ นิ้ว จำนวน ๑ เครื่อง
- ๒.บ.โคกกรวด ม.๗ ต.โพธิ์งาม อ.ประจันตคาม จ.ปราจีนบุรี ติดตั้งเครื่องสูบน้ำ ขนาด ๑๐ นิ้ว จำนวน ๑ เครื่อง
- ๓.ม.๖ (๑ ๔ ๑๑๔) ต.หนองม่วง อ.โคกสูง จ.สระแก้ว ติดตั้งเครื่องสูบน้ำ ขนาด ๓๐ นิ้ว จำนวน ๑ เครื่อง
- ๔.บ.หนองเสม็ด ม.๓ ต.โคกสูง อ.โคกสูง จ.สระแก้ว ติดตั้งเครื่องสูบน้ำ ขนาด ๑๒ นิ้ว จำนวน ๑ เครื่อง
- ๕.บ.หนองหญ้าแก้ว ม.๙ ต.โคกสูง อ.โคกสูง จ.สระแก้ว ติดตั้งเครื่องสูบน้ำ ขนาด ๑๒ นิ้ว จำนวน ๑ เครื่อง
- ๖.บ.ดอนหลุม ม.๖ ต.โคกสูง อ.โคกสูง จ.สระแก้ว ติดตั้งเครื่องสูบน้ำ ขนาด ๑๒ นิ้ว จำนวน ๑ เครื่อง
- ๗.บ.วัด ม.๕ ต.บางยาง อ.บ้านสร้าง จ.ปราจีนบุรี ติดตั้งเครื่องสูบน้ำ ขนาด ๑๒ นิ้ว จำนวน ๑ เครื่อง
- ๘.บ.กุดฝือ ม.๔ ต.โนนหมากมูน อ.โคกสูง จ.สระแก้ว ติดตั้งเครื่องสูบน้ำ ขนาด ๑๒ นิ้ว จำนวน ๑ เครื่อง
- ๙.บ.หนองจาม ม.๓ ต.โนนหมากมูน อ.โคกสูง จ.สระแก้ว ติดตั้งเครื่องสูบน้ำ ขนาด ๑๒ นิ้ว จำนวน ๑ เครื่อง
- ๑๐.บ.ศิลารัตนพัฒนา ม.๖ ต.โนนหมากมูน อ.โคกสูง จ.สระแก้ว ติดตั้งเครื่องสูบน้ำ ขนาด ๑๒ นิ้ว จำนวน ๑ เครื่อง
- ๑๑.บ.หนองแวง ม.๑ ต.หนองแวง อ.โคกสูง จ.สระแก้ว ติดตั้งเครื่องสูบน้ำ ขนาด ๑๒ นิ้ว จำนวน ๑ เครื่อง
- ๑๒.บ.๒(คลองหาดยาง) ต.หาดยาง อ.ศรีมหาโพธิ์ จ.ปราจีนบุรี ติดตั้งเครื่องสูบน้ำ ขนาด ๑๒ นิ้ว จำนวน ๒ เครื่อง
- ๑๓.บ.๒(คลองสนามโพธิ์) ต.หาดยาง อ.ศรีมหาโพธิ์ จ.ปราจีนบุรี ติดตั้งเครื่องสูบน้ำ ขนาด ๑๒ นิ้ว จำนวน ๒ เครื่อง
- ๑๔.พล.ร.๒ รอ. ค่ายพรหมโยธี ต.บ้านพระ อ.เมือง จ.ปราจีนบุรี ติดตั้งเครื่องสูบน้ำ ขนาด ๑๐ นิ้ว จำนวน ๑ เครื่อง
- ๑๕.บ.บางหอย ม.๗ ต.บางเตย อ.บ้านสร้าง จ.ปราจีนบุรี ติดตั้งเครื่องสูบน้ำ ขนาด ๑๒ นิ้ว จำนวน ๑ เครื่อง
- ๑๖.บ.บางนางเล็ก ม.๓ ต.ทรายมูล อ.องครักษ์ จ.นครนายก ติดตั้งเครื่องสูบน้ำ ขนาด ๑๒ นิ้ว จำนวน ๑ เครื่อง



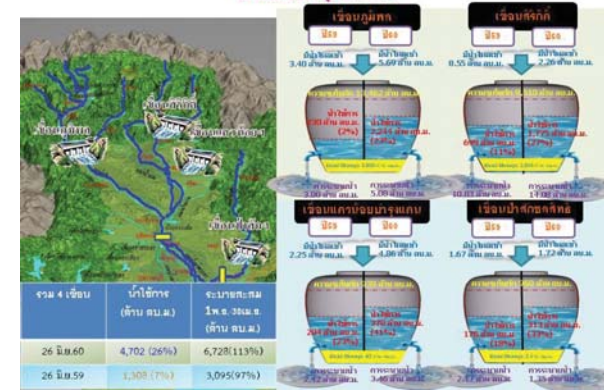
**กนช**  
คณะกรรมการทรัพยากรน้ำแห่งชาติ **27 มิถุนายน 2560**

พื้นที่ประสบอุทกภัย น้ำป่าไหลหลาก ดินโคลนถล่ม น้ำท่วมขังการระบาย ปี 2557 - 2560 ข้อมูลวันที่ 26 มิถุนายน 2557-2560



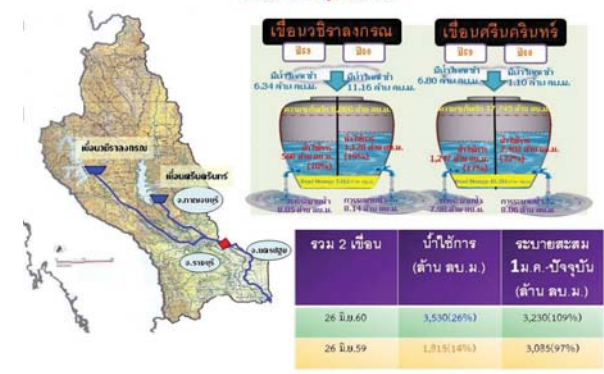
**ปริมาณน้ำใช้การ 4 เขื่อนหลักในลุ่มน้ำเจ้าพระยา**

ณ วันที่ 26 มิถุนายน 2560



**ปริมาณน้ำใช้การ 2 เขื่อนหลักในลุ่มน้ำแม่กลอง**

ณ วันที่ 26 มิถุนายน 2560



กนช

คณะกรรมการทรัพยากรน้ำแห่งชาติ

วันที่ 27 มิถุนายน 2560

จังหวัดที่ประกาศการให้ความช่วยเหลือผู้ประสบภัยพิบัติกรณีฉุกเฉิน(ภัยแล้ง) ตามระเบียบกระทรวงการคลัง ว่าด้วยเงินทดรองราชการเพื่อช่วยเหลือผู้ประสบภัยพิบัติกรณีฉุกเฉิน พ.ศ.2556 ข้อมูลวันที่ 26 มิถุนายน 2557-2560

ปี 2557



13 จังหวัด 78 อำเภอ  
524 ตำบล 5,462 หมู่บ้าน  
เปรียบเทียบทั่วประเทศ  
74,963 หมู่บ้าน คิดเป็น 7.29 %

ปี 2558



19 จังหวัด 125 อำเภอ  
740 ตำบล 6,979 หมู่บ้าน  
เปรียบเทียบทั่วประเทศ  
74,965 หมู่บ้าน คิดเป็น 9.31 %

ปี 2559



21 จังหวัด 139 อำเภอ  
757 ตำบล 6,438 หมู่บ้าน  
เปรียบเทียบทั่วประเทศ  
74,965 หมู่บ้าน คิดเป็น 8.59 %

ปี 2560



จังหวัดสระแก้วประกาศสิ้นสุดสถานการณ์  
ภัยพิบัติ (ภัยแล้ง) ณ วันที่ 21 เมษายน 2560  
ปัจจุบันไม่มีจังหวัดที่ประกาศงดการให้  
ความช่วยเหลือผู้ประสบภัยพิบัติ (ภัยแล้ง)

ที่มาข้อมูล : กรมป้องกันและบรรเทาสาธารณภัย (ปภ.)



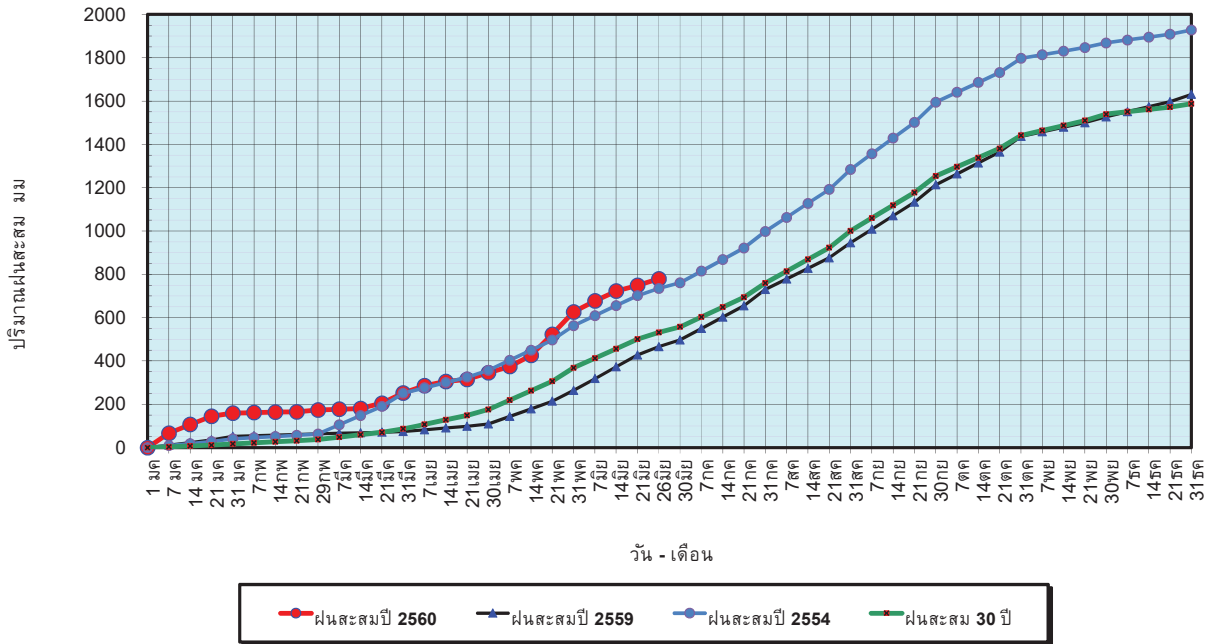
# ปริมาณฝนสะสมปี

พ.ศ. ๒๕๕๙ และ ๒๕๖๐

เทียบค่าเฉลี่ย ๓๐ ปี

วันที่ 26 มิถุนายน 2560  
 ฝน30ปี = 532.15 มม. (สะสมทั้งปี = 1,587.70 มม.)  
 ปี59 = 466.26 มม. (สะสมทั้งปี = 1,630.64 มม.)  
 ปี60 = 779.34 มม.  
 เปรียบเทียบกับ ปี 59 มีค่ามากกว่า 313.08 มม.  
 เปรียบเทียบกับฝนเฉลี่ย 30 ปี มีค่ามากกว่า 247.18 มม.

ปริมาณฝนสะสมปี 2554-2559-2560 เทียบกับค่าเฉลี่ย 30 ปี

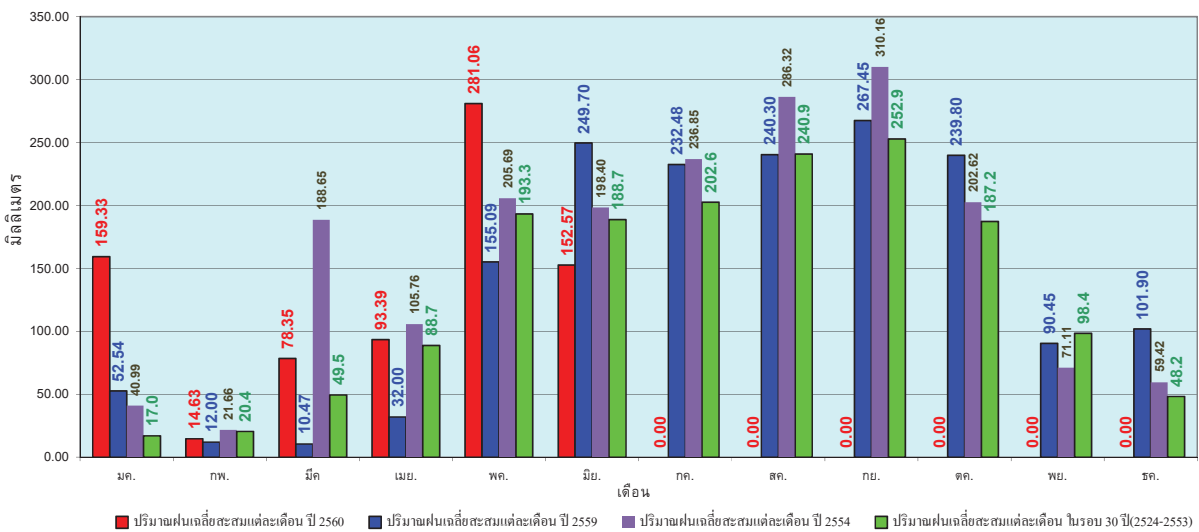


ข้อมูลจากกรมอุตุนิยมวิทยาจำนวน 122  
 สถานีข้อมูลปริมาณฝนสะสมถึง วันที่  
 26 มิถุนายน 2560

ศูนย์เมฆขลา ศูนย์ป้องกันวิกฤตด้านน้ำ กรมทรัพยากรน้ำ

วันที่ 26 มิถุนายน 2560  
 ฝน30ปี = 532.15 มม. (สะสมทั้งปี = 1,587.50 มม.)  
 ปี59 = 466.26 มม. (สะสมทั้งปี = 1,630.64 มม.)  
 ปี60 = 779.34 มม.  
 เปรียบเทียบกับ ปี 59 มีค่ามากกว่า 313.08 มม.  
 เปรียบเทียบกับฝนเฉลี่ย 30 ปี มีค่ามากกว่า 247.18 มม.

ปริมาณฝนเฉลี่ยรายเดือนของประเทศ

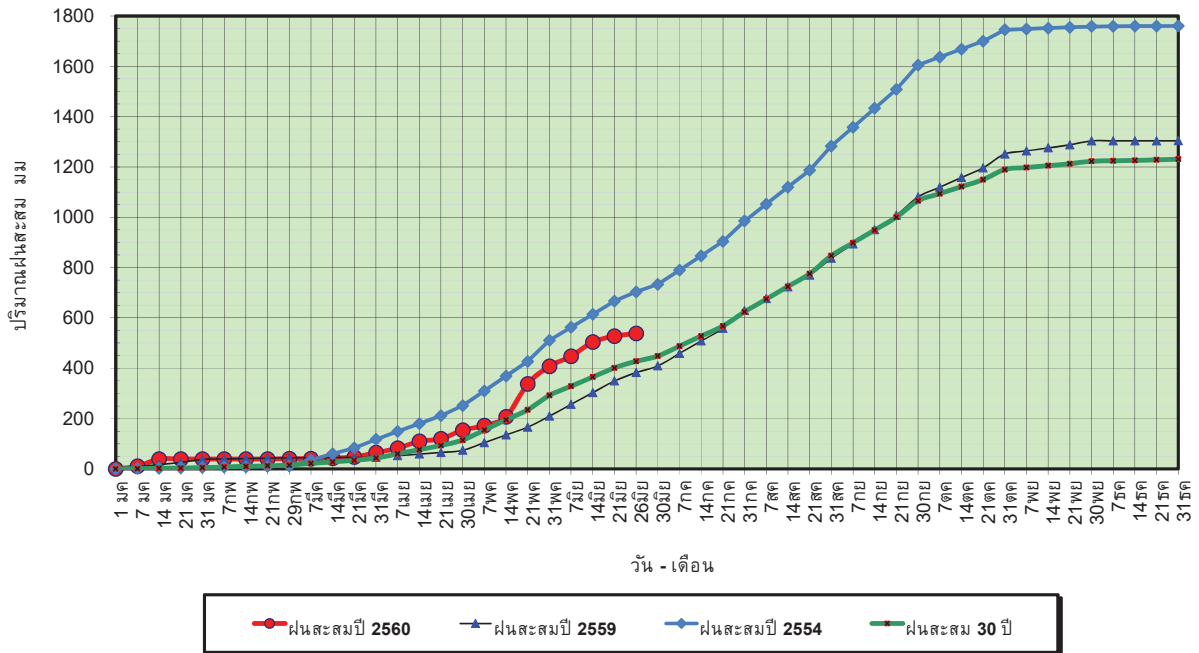


ข้อมูลจากกรมอุตุนิยมวิทยาจำนวน 122  
 สถานีข้อมูลปริมาณฝนสะสมถึง วันที่  
 26 มิถุนายน 2560

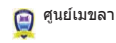
ศูนย์เมฆขลา ศูนย์ป้องกันวิกฤตด้านน้ำ กรมทรัพยากรน้ำ

วันที่ 26 มิถุนายน 2560  
 ฝน30ปี = 427.57 มม. (สะสมทั้งปี = 1,230.90 มม.)  
 ปี59 = 382.50 มม. (สะสมทั้งปี = 1,303.93 มม.)  
 ปี60 = 538.21 มม.  
 เปรียบเทียบกับ ปี 59 มีค่ามากกว่า 155.71 มม.  
 เปรียบเทียบกับฝนเฉลี่ย 30 ปี มีค่ามากกว่า 110.64 มม.

### ปริมาณฝนสะสมภาคเหนือ



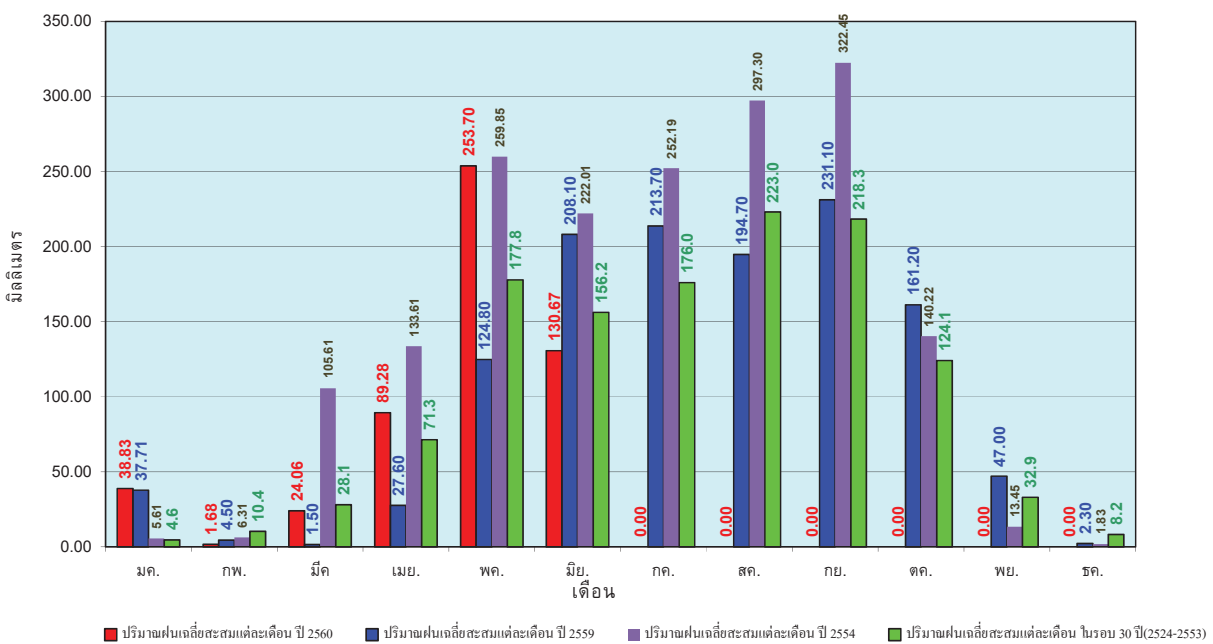
ข้อมูลจากกรมอุตุนิยมวิทยาจำนวน 32  
 สถานีข้อมูลปริมาณฝนสะสมถึง วันที่  
 26 มิถุนายน 2560



ศูนย์ป้องกันวิกฤตด้าน ทรัพยากรน้ำ

วันที่ 26 มิถุนายน 2560  
 ฝน30ปี = 427.57 มม. (สะสมทั้งปี = 1,230.90 มม.)  
 ปี59 = 382.50 มม. (สะสมทั้งปี = 1,303.93 มม.)  
 ปี60 = 538.21 มม.  
 เปรียบเทียบกับ ปี 59 มีค่ามากกว่า 155.71 มม.  
 เปรียบเทียบกับฝนเฉลี่ย 30 ปี มีค่ามากกว่า 110.64 มม.

### ปริมาณฝนเฉลี่ยสะสมรายเดือน ภาคเหนือ



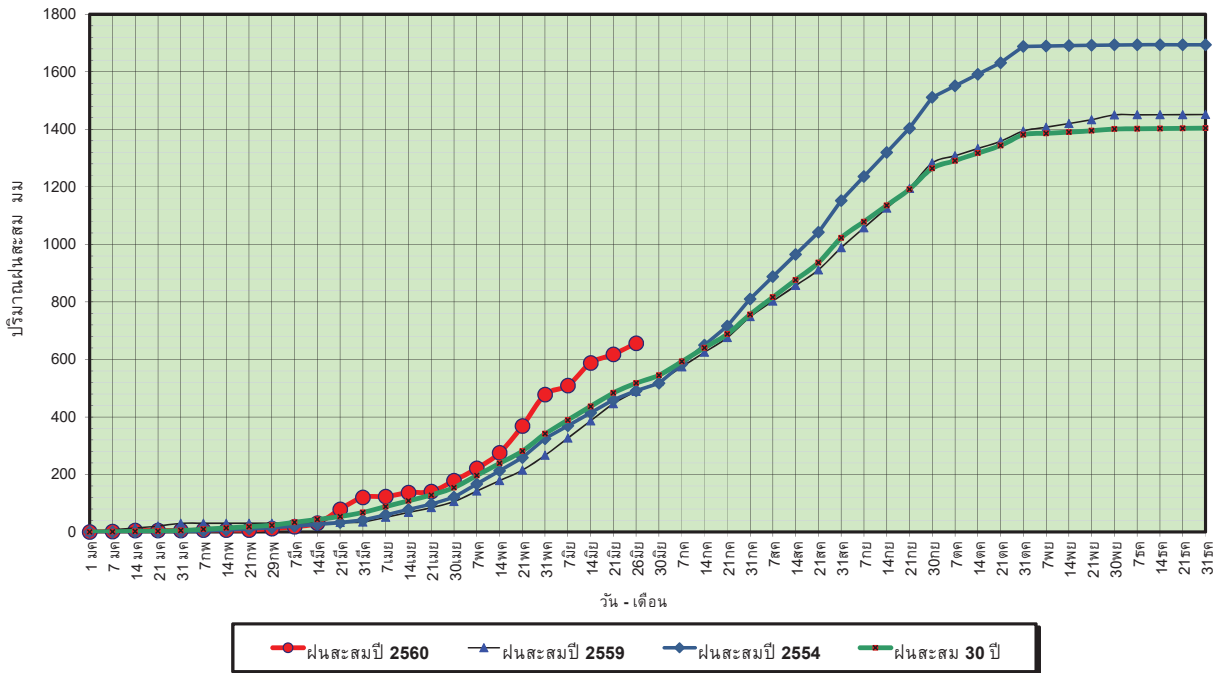
ข้อมูลจากกรมอุตุนิยมวิทยาจำนวน32  
 สถานีข้อมูลปริมาณฝนสะสมถึง วันที่  
 26 มิถุนายน 2560



ศูนย์ป้องกันวิกฤตด้าน ทรัพยากรน้ำ

วันที่ 26 มิถุนายน 2560  
 ฝน30ปี = 517.68 มม. (สะสมทั้งปี = 1,404.50 มม.)  
 ปี59 = 488.76 มม. (สะสมทั้งปี = 1,451.61 มม.)  
 ปี60 = 656.56 มม.  
 เปรียบเทียบกับ ปี 59 มีค่ามากกว่า 167.80 มม.  
 เปรียบเทียบกับฝนเฉลี่ย 30 ปี มีค่ามากกว่า 138.88 มม.

### ปริมาณฝนสะสมภาคตะวันออกเฉียงเหนือ

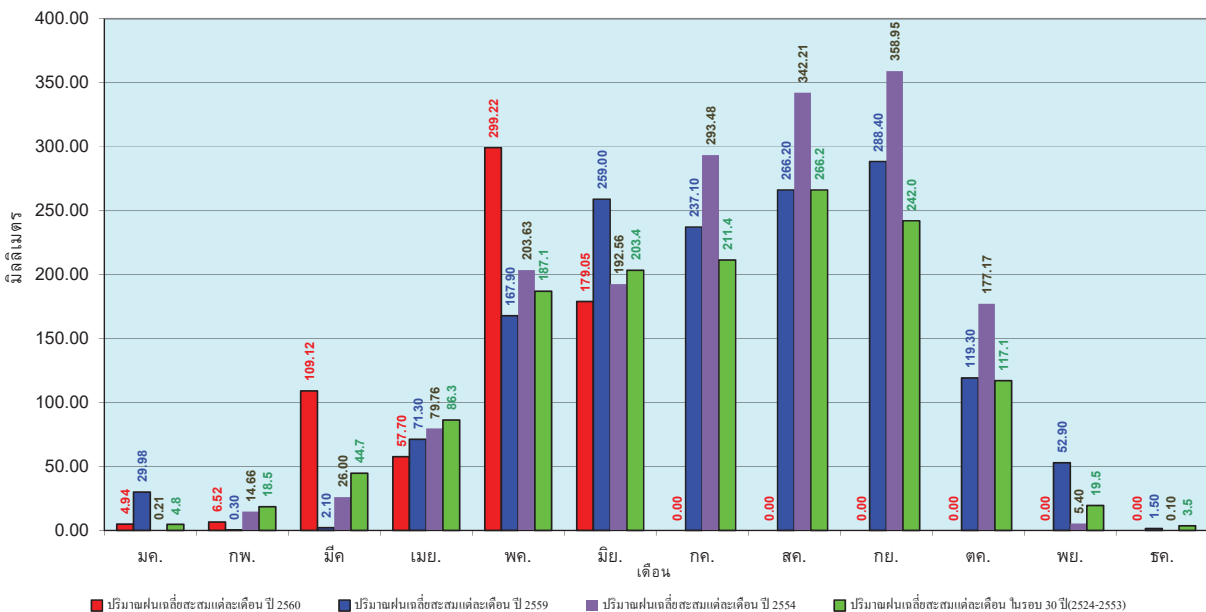


ข้อมูลจากกรมอุตุนิยมวิทยาจำนวน 28  
 สถานีข้อมูลปริมาณฝนสะสมถึง วันที่  
 26 มิถุนายน 2560

ศูนย์เมขลา ศูนย์ป้องกันวิกฤตน้ำ กรมทรัพยากรน้ำ

วันที่ 26 มิถุนายน 2560  
 ฝน30ปี = 517.68 มม. (สะสมทั้งปี = 1,404.50 มม.)  
 ปี59 = 488.76 มม. (สะสมทั้งปี = 1,451.61 มม.)  
 ปี60 = 656.56 มม.  
 เปรียบเทียบกับ ปี 59 มีค่ามากกว่า 167.80 มม.  
 เปรียบเทียบกับฝนเฉลี่ย 30 ปี มีค่ามากกว่า 138.88 มม.

### ปริมาณฝนเฉลี่ยสะสมรายเดือน ภาคตะวันออกเฉียงเหนือ

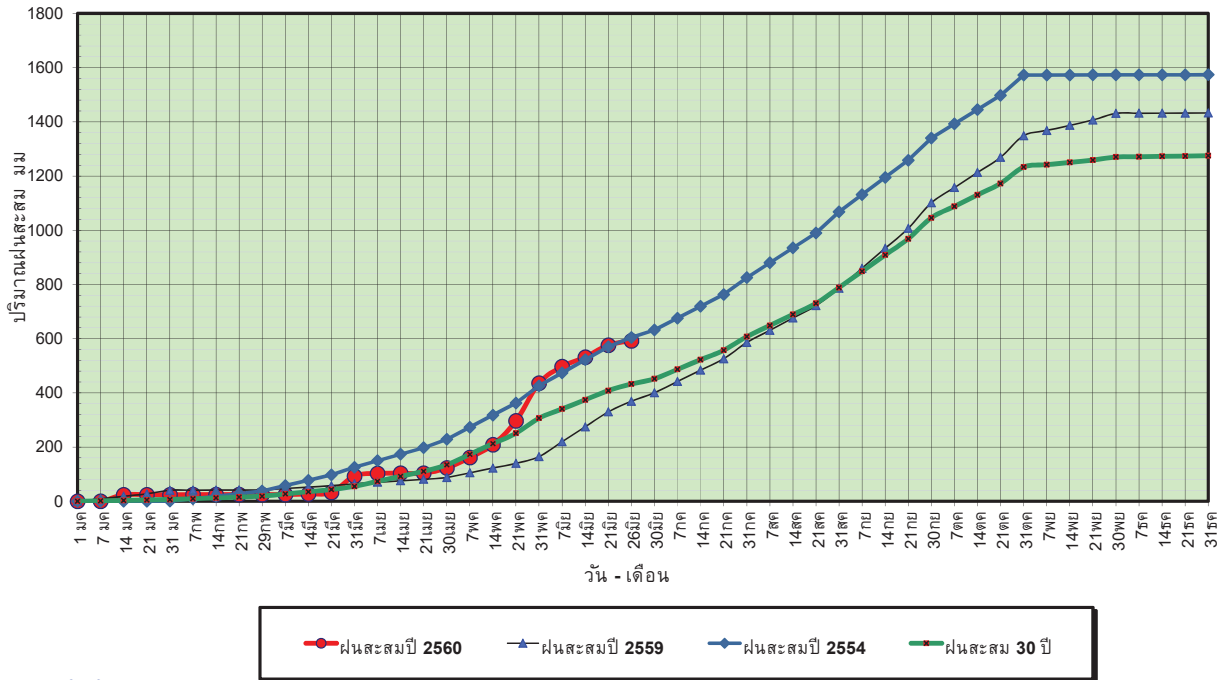


ข้อมูลจากกรมอุตุนิยมวิทยาจำนวน 28  
 สถานีข้อมูลปริมาณฝนสะสมถึง วันที่  
 26 มิถุนายน 2560

ศูนย์เมขลา ศูนย์ป้องกันวิกฤตน้ำ กรมทรัพยากรน้ำ

วันที่ 26 มิถุนายน 2560  
 ฝน30ปี = 432.54 มม. (สะสมทั้งปี = 1,275.20 มม.)  
 ปี59 = 369.03 มม. (สะสมทั้งปี = 1,432.69 มม.)  
 ปี60 = 592.03 มม.  
 เปรียบเทียบกับ ปี 59 มีค่ามากกว่า 223.00 มม.  
 เปรียบเทียบกับฝนเฉลี่ย 30 ปี มีค่ามากกว่า 159.49 มม.

### ปริมาณฝนสะสมภาคกลาง



ข้อมูลจากกรมอุตุนิยมวิทยาจำนวน 13 สถานีข้อมูลปริมาณฝนสะสมถึง วันที่ 26 มิถุนายน 2560

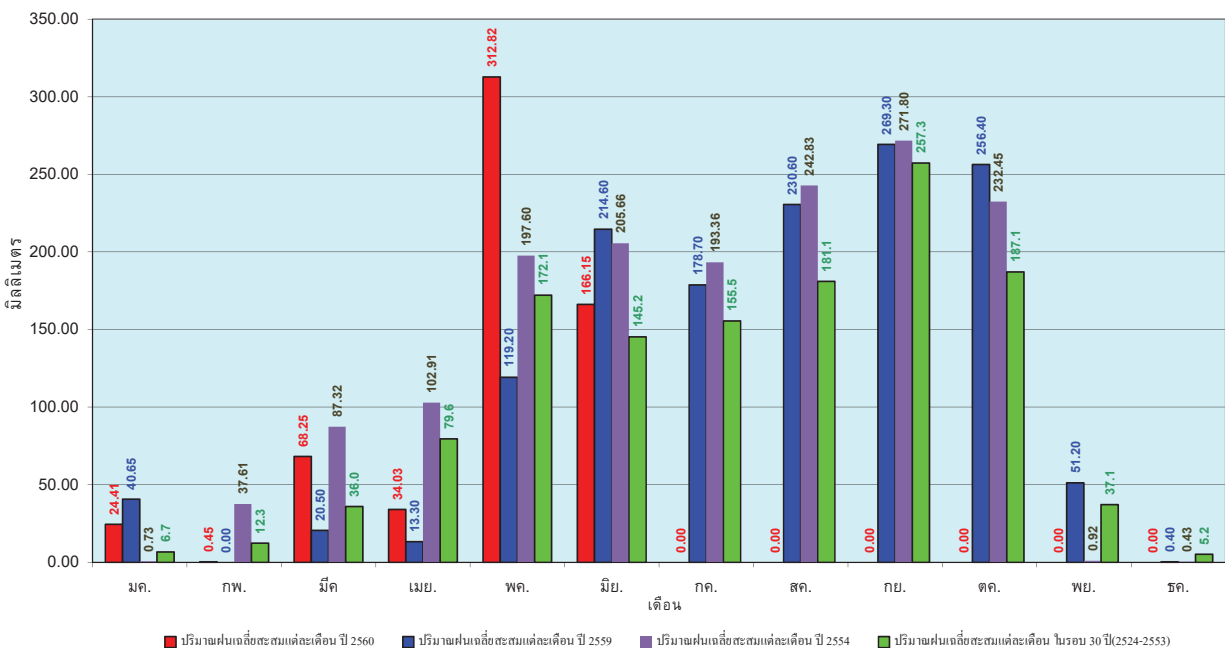


ศูนย์เมขลา

ศูนย์ป้องกันภัยพิบัติฯ กรมทรัพยากรน้ำ

วันที่ 26 มิถุนายน 2560  
 ฝน30ปี = 432.54 มม. (สะสมทั้งปี = 1,275.20 มม.)  
 ปี59 = 369.03 มม. (สะสมทั้งปี = 1,432.69 มม.)  
 ปี60 = 592.03 มม.  
 เปรียบเทียบกับ ปี 59 มีค่ามากกว่า 223.00 มม.  
 เปรียบเทียบกับฝนเฉลี่ย 30 ปี มีค่ามากกว่า 159.49 มม.

### ปริมาณฝนเฉลี่ยสะสมรายเดือน ภาคกลาง



ข้อมูลจากกรมอุตุนิยมวิทยาจำนวน 13 สถานีข้อมูลปริมาณฝนสะสมถึง วันที่ 26 มิถุนายน 2560

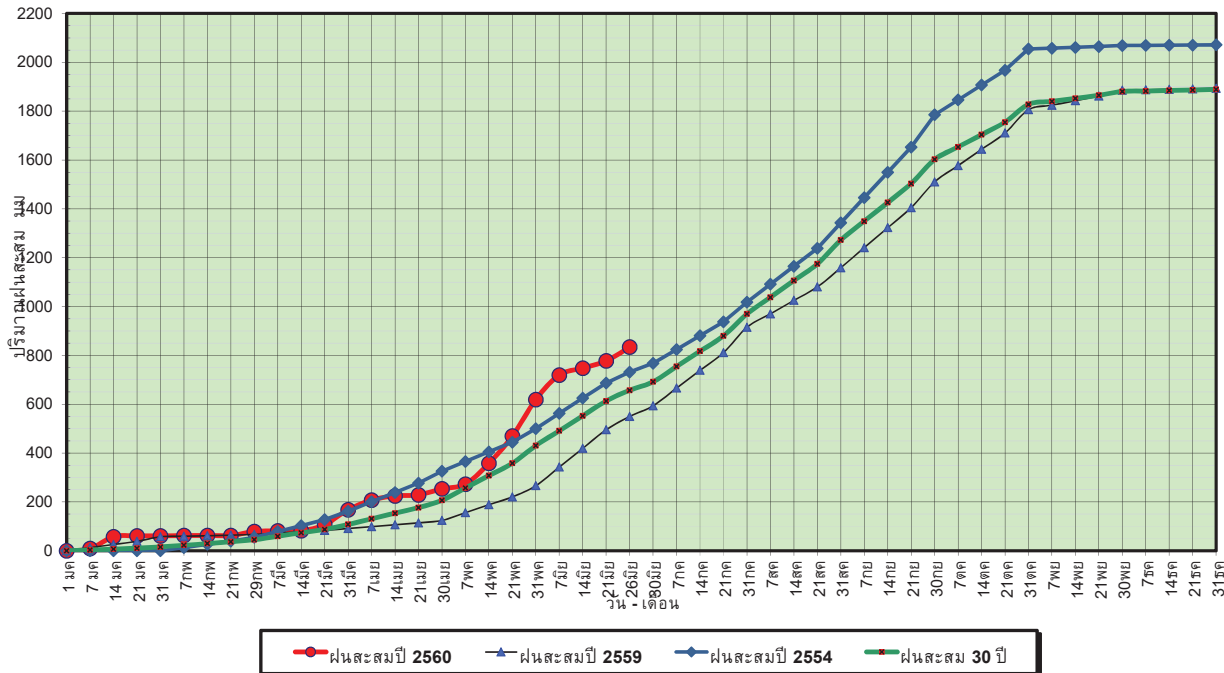


ศูนย์เมขลา

ศูนย์ป้องกันภัยพิบัติฯ กรมทรัพยากรน้ำ

วันที่ 26 มิถุนายน 2560  
 ฝน30ปี = 657.16 มม. (สะสมทั้งปี = 1,888.80 มม.)  
 ปี59 = 550.12 มม. (สะสมทั้งปี = 1,746.74 มม.)  
 ปี60 = 834.14 มม.  
 เปรียบเทียบกับ ปี 59 มีค่ามากกว่า 284.02 มม.  
 เปรียบเทียบกับฝนเฉลี่ย 30 ปี มีค่ามากกว่า 176.98 มม.

### ปริมาณฝนสะสมภาคตะวันออก

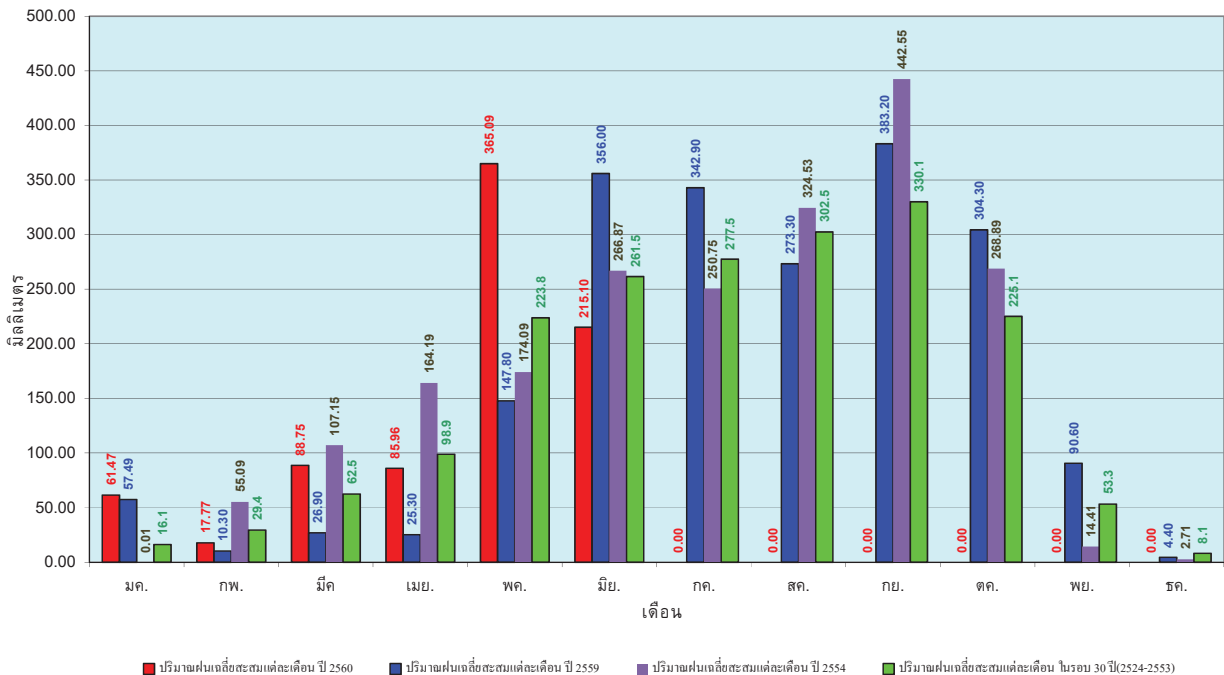


ข้อมูลจากกรมอุตุนิยมวิทยาจำนวน 15  
 สถานีข้อมูลปริมาณฝนสะสมถึง วันที่  
 26 มิถุนายน 2560

ศูนย์เมฆขลา ศูนย์ป้องกันวิกฤตน้ำ กรมทรัพยากรน้ำ

วันที่ 26 มิถุนายน 2560  
 ฝน30ปี = 657.16 มม. (สะสมทั้งปี = 1,888.80 มม.)  
 ปี59 = 550.12 มม. (สะสมทั้งปี = 1,746.74 มม.)  
 ปี60 = 834.14 มม.  
 เปรียบเทียบกับ ปี 59 มีค่ามากกว่า 284.02 มม.  
 เปรียบเทียบกับฝนเฉลี่ย 30 ปี มีค่ามากกว่า 176.98 มม.

### ปริมาณฝนเฉลี่ยสะสมรายเดือน ภาคตะวันออก

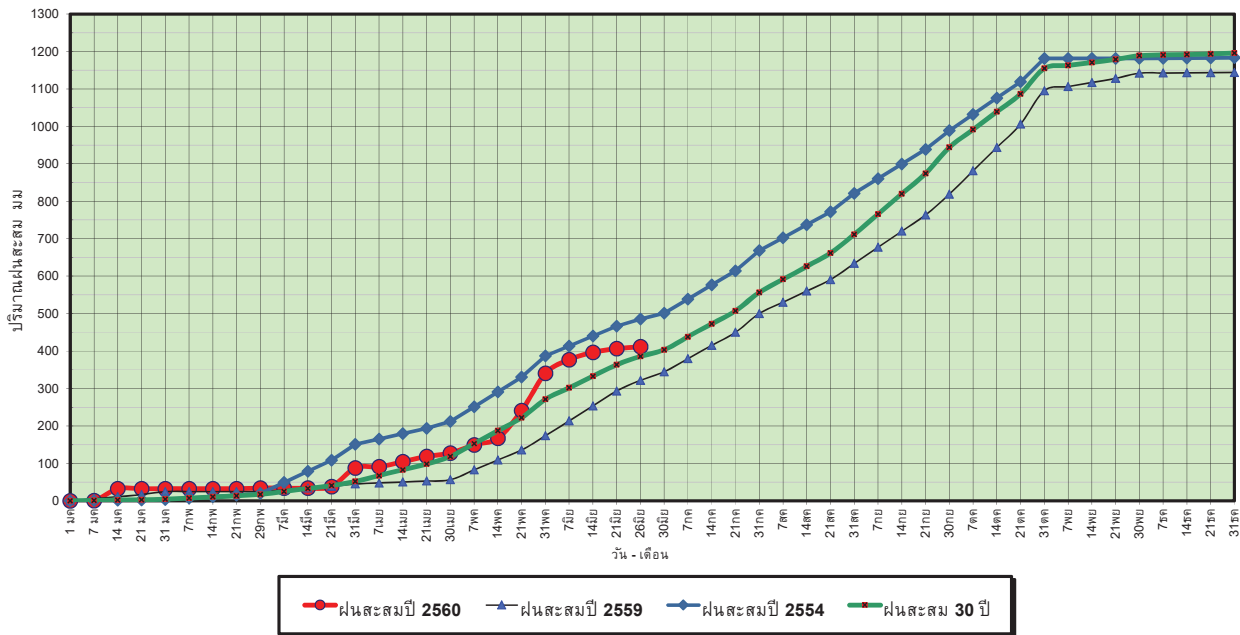


ข้อมูลจากกรมอุตุนิยมวิทยาจำนวน 15  
 สถานีข้อมูลปริมาณฝนสะสมถึง วันที่  
 26 มิถุนายน 2560

ศูนย์เมฆขลา ศูนย์ป้องกันวิกฤตน้ำ กรมทรัพยากรน้ำ

วันที่ 26 มิถุนายน 2560  
 ฝน30ปี = 385.73 มม. (สะสมทั้งปี = 1,195.72 มม.)  
 ปี59 = 321.81 มม. (สะสมทั้งปี = 1,064.92 มม.)  
 ปี60 = 411.50 มม.  
 เปรียบเทียบกับ ปี 59 มีค่ามากกว่า 89.69 มม.  
 เปรียบเทียบกับฝนเฉลี่ย 30 ปี มีค่ามากกว่า 25.77 มม.

### ปริมาณฝนสะสมภาคตะวันตก



ข้อมูลจากกรมอุตุนิยมวิทยาจำนวน 5  
 สถานีข้อมูลปริมาณฝนสะสมถึง วันที่  
 26 มิถุนายน 2560



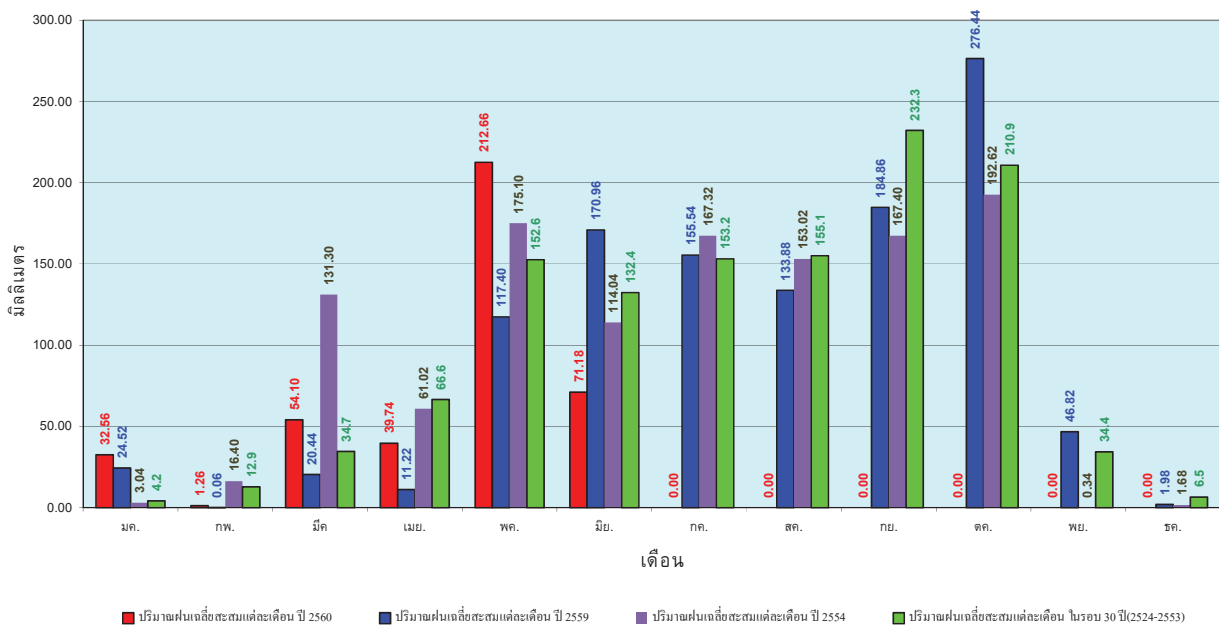
ศูนย์เมฆขลา



ศูนย์ป้องกันวิกฤตน้ำ กรมทรัพยากรน้ำ

วันที่ 26 มิถุนายน 2560  
 ฝน30ปี = 385.73 มม. (สะสมทั้งปี = 1,195.72 มม.)  
 ปี59 = 321.81 มม. (สะสมทั้งปี = 1,064.92 มม.)  
 ปี60 = 411.50 มม.  
 เปรียบเทียบกับ ปี 59 มีค่ามากกว่า 89.69 มม.  
 เปรียบเทียบกับฝนเฉลี่ย 30 ปี มีค่ามากกว่า 25.77 มม.

### ปริมาณฝนเฉลี่ยสะสมรายเดือน ภาคตะวันตก



ข้อมูลจากกรมอุตุนิยมวิทยาจำนวน 5  
 สถานีข้อมูลปริมาณฝนสะสมถึง วันที่  
 26 มิถุนายน 2560



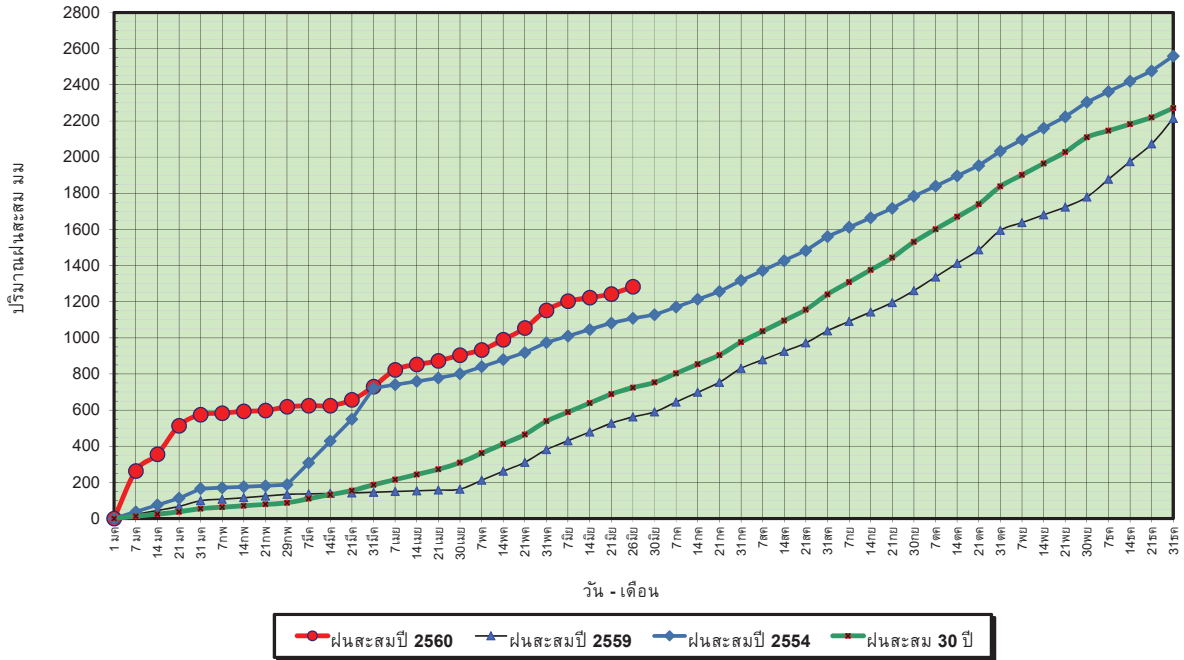
ศูนย์เมฆขลา



ศูนย์ป้องกันวิกฤตน้ำ กรมทรัพยากรน้ำ

วันที่ 26 มิถุนายน 2560  
 ฝน30ปี = 724.19 มม. (สะสมทั้งปี = 2,271.55 มม.)  
 ปี59 = 562.06 มม. (สะสมทั้งปี = 2,058.2 มม.)  
 ปี60 = 1,282.98 มม.  
 เปรียบเทียบกับ ปี 59 มีค่ามากกว่า 720.92 มม.  
 เปรียบเทียบกับฝนเฉลี่ย 30 ปี มีค่ามากกว่า 558.80 มม.

### ปริมาณฝนสะสมภาคใต้



ข้อมูลจากกรมอุตุนิยมวิทยาจำนวน 29  
 สถานีข้อมูลปริมาณฝนสะสมถึง วันที่  
 26 มิถุนายน 2560



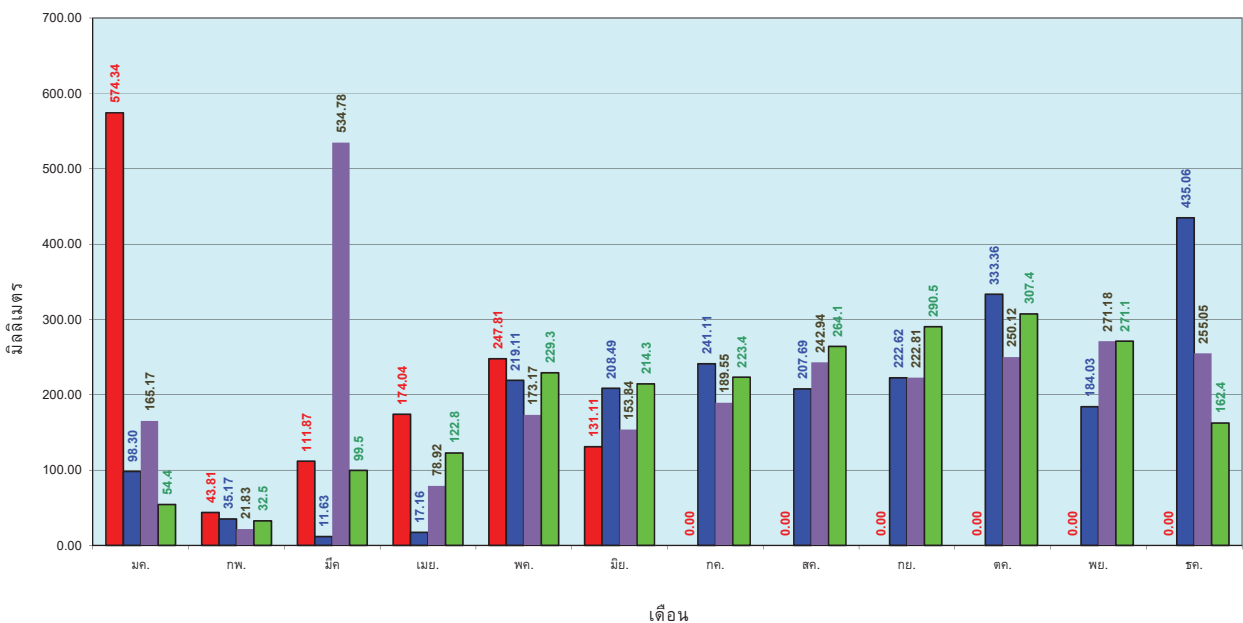
ศูนย์เมฆขลา



ศูนย์ป้องกันวิกฤตน้ำ กรมทรัพยากรน้ำ

วันที่ 26 มิถุนายน 2560  
 ฝน30ปี = 724.19 มม. (สะสมทั้งปี = 2,271.55 มม.)  
 ปี59 = 562.06 มม. (สะสมทั้งปี = 2,058.2 มม.)  
 ปี60 = 1,282.98 มม.  
 เปรียบเทียบกับ ปี 59 มีค่ามากกว่า 720.92 มม.  
 เปรียบเทียบกับฝนเฉลี่ย 30 ปี มีค่ามากกว่า 558.80 มม.

### ปริมาณฝนเฉลี่ยสะสมรายเดือน ภาคใต้



ข้อมูลจากกรมอุตุนิยมวิทยาจำนวน 29  
 สถานีข้อมูลปริมาณฝนสะสมถึง วันที่  
 26 มิถุนายน 2560



ศูนย์เมฆขลา



ศูนย์ป้องกันวิกฤตน้ำ กรมทรัพยากรน้ำ



# สถานการณ์น้ำในอ่างเก็บน้ำ ขนาดใหญ่ และขนาดกลาง

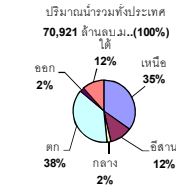
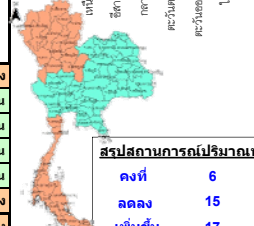
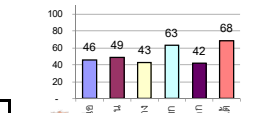
# รายงานสรุปสภาพน้ำในอ่างเก็บน้ำขนาดใหญ่และขนาดกลาง

รายงานสถานการณ์ ณ. วันที่ 27 มิถุนายน 2560

ปริมาณน้ำในอ่างที่ใช้การได้ในสัปดาห์นี้ + มากกว่า / - น้อยกว่า / สัปดาห์ก่อน **36.53** ล้าน ลบ.ม.

สรุปสถานการณ์ปริมาณน้ำในอ่างเก็บน้ำที่ใช้ในทุกจังหวัดทั่วประเทศ มากกว่าปริมาณน้ำที่ไหลเข้าอ่าง เมื่อเทียบกับสัปดาห์ที่ผ่านมา การใช้น้ำอย่างระมัดระวัง

% ปริมาณน้ำรวมแต่ละภาคปัจจุบัน



เปรียบเทียบปริมาณน้ำรวมทั่วประเทศปัจจุบัน  
กับปี 60 และ ปี 59

วันที่ 27 มิถุนายน 2560 เท่ากับ  
39,140 ล้าน ลบ.ม. หรือ เท่ากับ  
55%

วันที่ 27 มิถุนายน 2559 เท่ากับ  
30,842 ล้าน ลบ.ม. หรือ เท่ากับ  
43%

ภาค	สถานการณ์ปริมาณน้ำในอ่าง				ปริมาณน้ำเปลี่ยนแปลง (ล้าน ม.³)	สถานะ
	ลดลง (แห่ง)	คงที่ (แห่ง)	เพิ่มขึ้น (แห่ง)	รวม (แห่ง)		
ภาคเหนือ	3	1	3	7	-32.00	ปริมาณน้ำในอ่างเก็บน้ำลดลง
ภาคตะวันออกเฉียงเหนือ	3	4	5	12	48.00	ปริมาณน้ำในอ่างเก็บน้ำเพิ่มขึ้น
ภาคกลาง	1	-	2	3	4.00	ปริมาณน้ำในอ่างเก็บน้ำเพิ่มขึ้น
ภาคตะวันออก	1	-	1	2	4.00	ปริมาณน้ำในอ่างเก็บน้ำเพิ่มขึ้น
ภาคตะวันออก	3	1	6	10	2.47	ปริมาณน้ำในอ่างเก็บน้ำเพิ่มขึ้น
ภาคใต้	4	-	-	4	-63.00	ปริมาณน้ำในอ่างเก็บน้ำลดลง
<b>รวมทั้งประเทศ</b>	<b>15</b>	<b>6</b>	<b>17</b>	<b>38</b>	<b>-36.53</b>	<b>ปริมาณน้ำในอ่างเก็บน้ำลดลง</b>

ภาค อ่างเก็บน้ำ เชื้อน	ความจุ ที่ รอก. (ล้าน ม.³)	ปริมาณน้ำ ที่ใช้งาน ไม่ได้ (ล้าน ม.³)	ใช้การ ได้จริง (ล้าน ม.³)	ปริมาณน้ำรวม วันที่ 27 มิถุนายน 2559		ปัจจุบัน วันที่ 27 มิถุนายน 2560				สัปดาห์ก่อน วันที่ 21 มิถุนายน 2560				ปริมาณน้ำ + เพิ่มขึ้น - ลดลง (ล้าน ม.³)	สถานการณ์ ในอ่าง		
				%	%	ปริมาณน้ำรวม		ปริมาณน้ำใช้การได้จริง		ปริมาณน้ำรวม		ปริมาณน้ำใช้การได้จริง					
						ปริมาณน้ำ (ล้าน ม.³)	%	ปริมาณน้ำ (ล้าน ม.³)	%	ปริมาณน้ำ (ล้าน ม.³)	%	ปริมาณน้ำ (ล้าน ม.³)	%				
<b>ภาคเหนือ (7)</b>																	
1	ภูฝอยหลวง (2)	ดาก	13,462	3,800	9,662	4,030	30%	6,042	45%	2,242	17%	6,039	45%	2,239	17%	3.00	เพิ่มขึ้น
2	สิริกิติ์ (2)	อุดรดิตถ์	9,510	2,850	6,660	3,549	37%	4,614	49%	1,764	19%	4,655	49%	1,805	19%	-41.00	ลดลง
3	แม่จัน	เชียงใหม่	265	12	253	47	18%	88	33%	76	29%	88	33%	76	29%	-	คงที่
4	แม่วงก์	เชียงใหม่	263	14	249	33	13%	45	17%	31	12%	44	17%	30	11%	1.00	เพิ่มขึ้น
5	กัวลม	ลำปาง	106	3	103	29	27%	58	55%	55	52%	62	58%	59	56%	-4.00	ลดลง
6	กักคอง	ลำปาง	170	6	164	35	21%	129	76%	123	72%	131	77%	125	74%	-2.00	ลดลง
7	ควนน้อย	พิษณุโลก	939	43	896	247	26%	413	44%	370	39%	402	43%	359	38%	11.00	เพิ่มขึ้น
	<b>รวมภาคเหนือ</b>	<b>34.85%</b>	<b>24,715</b>	<b>6,728</b>	<b>17,987</b>	<b>7,970</b>	<b>32%</b>	<b>11,389</b>	<b>46%</b>	<b>4,661</b>	<b>19%</b>	<b>11,421</b>	<b>46%</b>	<b>4,693</b>	<b>19%</b>	<b>-32.00</b>	<b>ลดลง</b>
<b>ภาคตะวันออกเฉียงเหนือ (12)</b>																	
8	ห้วยหลวง	อุดรธานี	136	7	129	17	13%	65	48%	58	43%	64	47%	57	42%	1.00	เพิ่มขึ้น
9	น้ำพอง	สกลนคร	520	45	475	162	31%	294	57%	249	48%	284	55%	239	46%	10.00	เพิ่มขึ้น
10	น้ำพอง (2)	สกลนคร	165	8	157	33	20%	66	40%	58	35%	66	40%	58	35%	-	คงที่
11	จำพูน	ชัยภูมิ	164	37	127	57	35%	94	57%	57	35%	94	57%	57	35%	-	คงที่
12	อุบลรัตน์ (2)	ขอนแก่น	2,431	581	1,850	493	20%	1,360	56%	779	32%	1,391	57%	810	33%	-31.00	ลดลง
13	ลำปาว	กาฬสินธุ์	1,980	100	1,880	414	21%	825	42%	725	37%	744	38%	644	33%	81.00	เพิ่มขึ้น
14	ลำคอง	นครราชสีมา	314	22	292	63	20%	76	24%	54	17%	76	24%	54	17%	-	คงที่
15	ลำพระเพลิง	นครราชสีมา	155	1	154	17	11%	96	62%	95	61%	92	59%	91	59%	4.00	เพิ่มขึ้น
16	มูลขาม	นครราชสีมา	141	7	134	32	23%	64	45%	57	40%	65	46%	58	41%	-1.00	ลดลง
17	ลำแจะ	นครราชสีมา	275	7	268	42	15%	110	40%	103	37%	104	38%	97	35%	6.00	เพิ่มขึ้น
18	ลำนางรอง	บุรีรัมย์	121	3	118	56	46%	74	61%	71	59%	74	61%	71	59%	-	คงที่
19	สิรินธร (2)	อุบลราชธานี	1,966	831	1,135	947	48%	941	48%	110	6%	963	49%	132	7%	-22.00	ลดลง
	<b>รวมภาคตะวันออกเฉียงเหนือ</b>	<b>11.80%</b>	<b>8,369</b>	<b>1,649</b>	<b>6,720</b>	<b>2,333</b>	<b>28%</b>	<b>4,065</b>	<b>49%</b>	<b>2,416</b>	<b>29%</b>	<b>4,018</b>	<b>48%</b>	<b>2,368</b>	<b>28%</b>	<b>48.00</b>	<b>เพิ่มขึ้น</b>
<b>ภาคกลาง (3)</b>																	
20	ป่าสักชลสิทธิ์	ลพบุรี	960	3	957	179	19%	316	33%	313	33%	307	32%	304	32%	9.00	เพิ่มขึ้น
21	ห้วยเสลา	อุทัยธานี	160	17	143	41	26%	114	71%	97	61%	113	71%	96	60%	1.00	เพิ่มขึ้น
22	กระเสียว	สุพรรณบุรี	240	40	200	60	25%	157	65%	117	49%	163	68%	123	51%	-6.00	ลดลง
	<b>รวมภาคกลาง</b>	<b>1.92%</b>	<b>1,360</b>	<b>60</b>	<b>1,300</b>	<b>280</b>	<b>21%</b>	<b>587</b>	<b>43%</b>	<b>527</b>	<b>39%</b>	<b>583</b>	<b>43%</b>	<b>523</b>	<b>38%</b>	<b>4.00</b>	<b>เพิ่มขึ้น</b>
<b>ภาคตะวันออก (2)</b>																	
23	ศรีนครินทร์ (2)	กาญจนบุรี	17,745	10,265	7,480	11,512	65%	12,664	71%	2,399	14%	12,684	71%	2,419	14%	-20.00	ลดลง
24	วชิราลงกรณ (2)	กาญจนบุรี	8,860	3,012	5,848	3,580	40%	4,144	47%	1,132	13%	4,120	47%	1,108	13%	24.00	เพิ่มขึ้น
	<b>รวมภาคตะวันออก</b>	<b>37.51%</b>	<b>26,605</b>	<b>13,277</b>	<b>13,328</b>	<b>15,092</b>	<b>57%</b>	<b>16,808</b>	<b>63%</b>	<b>3,531</b>	<b>13%</b>	<b>16,804</b>	<b>63%</b>	<b>3,527</b>	<b>13%</b>	<b>4.00</b>	<b>เพิ่มขึ้น</b>
<b>ภาคใต้ (4)</b>																	
25	ขุนด่าน	นครนายก	224	5.00	219	53	24%	56	25%	51	23%	56	25%	51	23%	-	คงที่
26	คลองลัด	ฉะเชิงเทรา	420	30.00	390	58	14%	132	31%	102	24%	130	31%	100	24%	2.00	เพิ่มขึ้น
27	บางพระ (3)	ชลบุรี	117	12.00	105	16	14%	70	60%	58	50%	71	61%	59	50%	-1.00	ลดลง
28	หนองปลาไหล (3)	ระยอง	164	13.75	150	53	32%	134	82%	120	73%	138	84%	124	76%	-4.00	ลดลง
29	ประแสร์ (3)	ระยอง	295	20.00	275	127	43%	128	43%	108	37%	126	43%	106	36%	2.00	เพิ่มขึ้น
30	มาบประชัน (3)	ระยอง	17	0.72	16	6	37%	9	55%	8	51%	9	55%	8.39	51%	0.02	เพิ่มขึ้น
31	หนองค้อ (3)	ระยอง	21	1.00	20	2	11%	14	63%	13	59%	14	64%	12.65	59%	-0.10	ลดลง
32	ดอกกรวย (3)	ระยอง	79	3.00	76	12	15%	59	75%	56	71%	59	74%	55.94	70%	0.29	เพิ่มขึ้น
33	คลองใหญ่ (3)	ระยอง	45	3.00	42	25	55%	29	65%	26	58%	29	64%	26.10	57%	0.26	เพิ่มขึ้น
34	นกกินเห็ด	ปราจีนบุรี	295	19.00	276	-	0%	70	24%	51	17%	67	23%	48.00	16%	3.00	เพิ่มขึ้น
	<b>รวมภาคใต้</b>	<b>100%(38)</b>	<b>1,678</b>	<b>107</b>	<b>1,570</b>	<b>353</b>	<b>21%</b>	<b>701</b>	<b>42%</b>	<b>594</b>	<b>35%</b>	<b>699</b>	<b>42%</b>	<b>591</b>	<b>35%</b>	<b>2.47</b>	<b>เพิ่มขึ้น</b>
<b>ภาคใต้ (4)</b>																	
35	แก่งกระจาน	เพชรบุรี	710	65	645	192	27%	296	42%	231	33%	300	42%	235	33%	-4.00	ลดลง
36	ปราณบุรี	ประจวบคีรีขันธ์	391	18	373	41	10%	167	43%	149	38%	168	43%	150	38%	-1.00	ลดลง
37	รัชชประภา (2)	สุราษฎร์ธานี	5,639	1,352	4,287	4,028	71%	4,118	73%	2,766	49%	4,160	74%	2,808	50%	-42.00	ลดลง
38	บางลา (2)	ยะลา	1,454	276	1,178	553	38%	1,010	69%	734	50%	1,026	71%	750	52%	-16.00	ลดลง
	<b>รวมภาคใต้</b>	<b>11.55%</b>	<b>8,194</b>	<b>1,711</b>	<b>6,483</b>	<b>4,814</b>	<b>59%</b>	<b>5,591</b>	<b>68%</b>	<b>3,880</b>	<b>47%</b>	<b>5,654</b>	<b>69%</b>	<b>3,943</b>	<b>48%</b>	<b>-63.00</b>	<b>ลดลง</b>
	<b>รวมทั้งประเทศ</b>	<b>100%(38)</b>	<b>70,921</b>	<b>23,532</b>	<b>47,388</b>	<b>30,842</b>	<b>43%</b>	<b>39,140</b>	<b>55%</b>	<b>15,609</b>	<b>22%</b>	<b>39,178</b>	<b>55%</b>	<b>15,645</b>	<b>22%</b>	<b>-36.53</b>	<b>ลดลง</b>

ที่มาข้อมูล : ตารางสรุปสภาพน้ำในอ่างเก็บน้ำขนาดใหญ่ทั่วประเทศ และตารางสรุปสภาพน้ำในอ่างเก็บน้ำภาคตะวันออกเฉียงเหนือ กรมชลประทาน

**หมายเหตุ :**

- อ่างเก็บน้ำขนาดใหญ่ หมายถึง อ่างเก็บน้ำที่มีความจุตั้งแต่ 100 ล้าน ลบ.ม. ขึ้นไป
- เป็นอ่างเก็บน้ำอยู่ในความรับผิดชอบของการไฟฟ้าฝ่ายผลิตแห่งประเทศไทย (10) นอกนั้นอยู่ในความรับผิดชอบของกรมชลประทาน (28)
- เป็นอ่างเก็บน้ำขนาดกลางที่มีความสำคัญต่อการอุตสาหกรรมและการประมง ของลุ่มน้ำชายฝั่งทะเลตะวันออก
- ที่มา : กรมชลประทาน และการไฟฟ้าฝ่ายผลิตแห่งประเทศไทย
- จังหวัดที่มีอ่างเก็บน้ำขนาดใหญ่มีจำนวน 26 จังหวัด ไม่มี 50 จังหวัด

รท. หมายถึง ระดับเก็บกักของอ่าง



ศูนย์ข้อมูล



ศูนย์ป้องกันวิกฤติการณ์ กรมทรัพยากรน้ำ

**ลำดับของเขื่อนตามความจุ**

1.ศรีนครินทร์ 2.ภูฝอยหลวง 3.สิริกิติ์ 4.วชิราลงกรณ 5.รัชชประภา

6.อุบลรัตน์ 7.สิรินธร 8.บางลา 9.ลำปาว 10.ป่าสัก

**ลำดับของเขื่อนตามปริมาณน้ำใช้การได้**

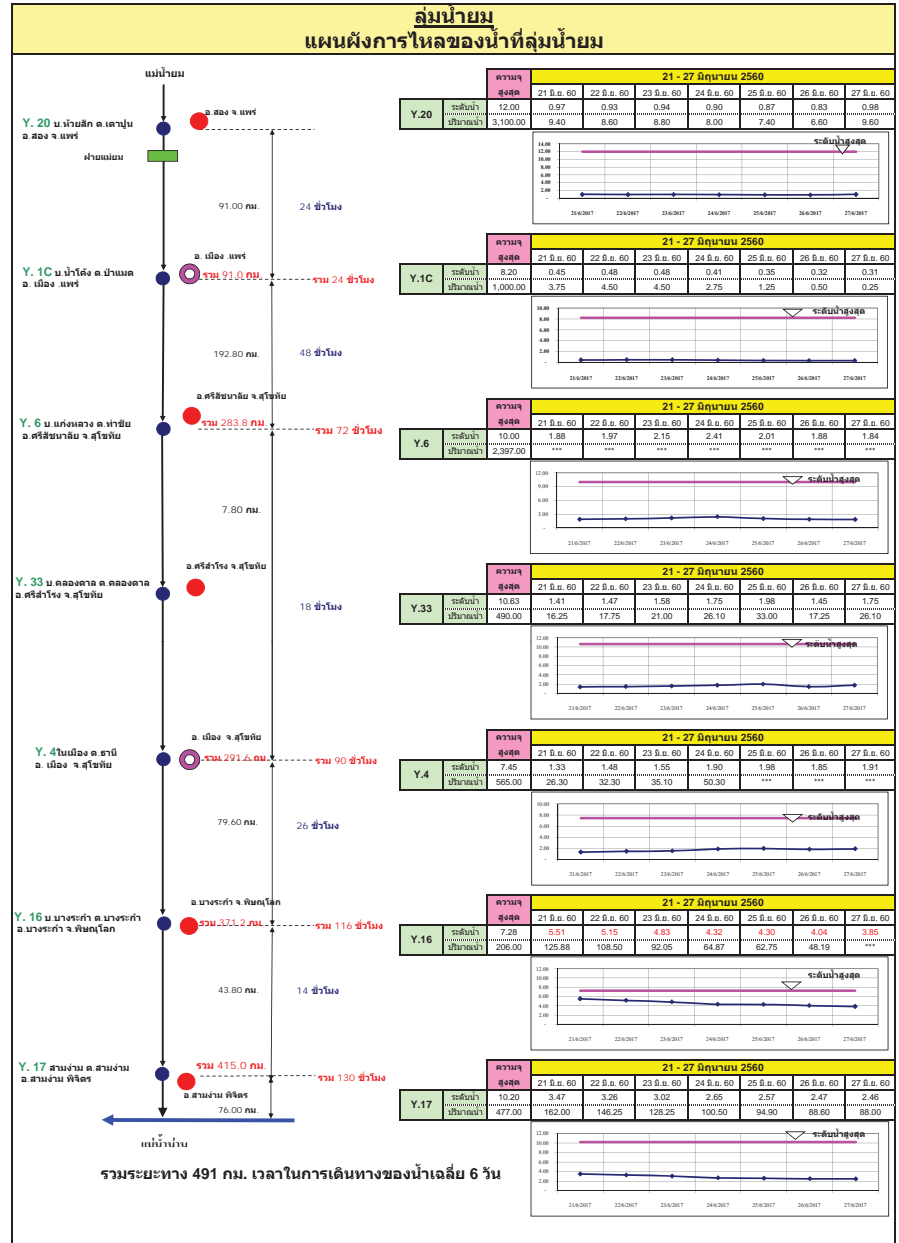
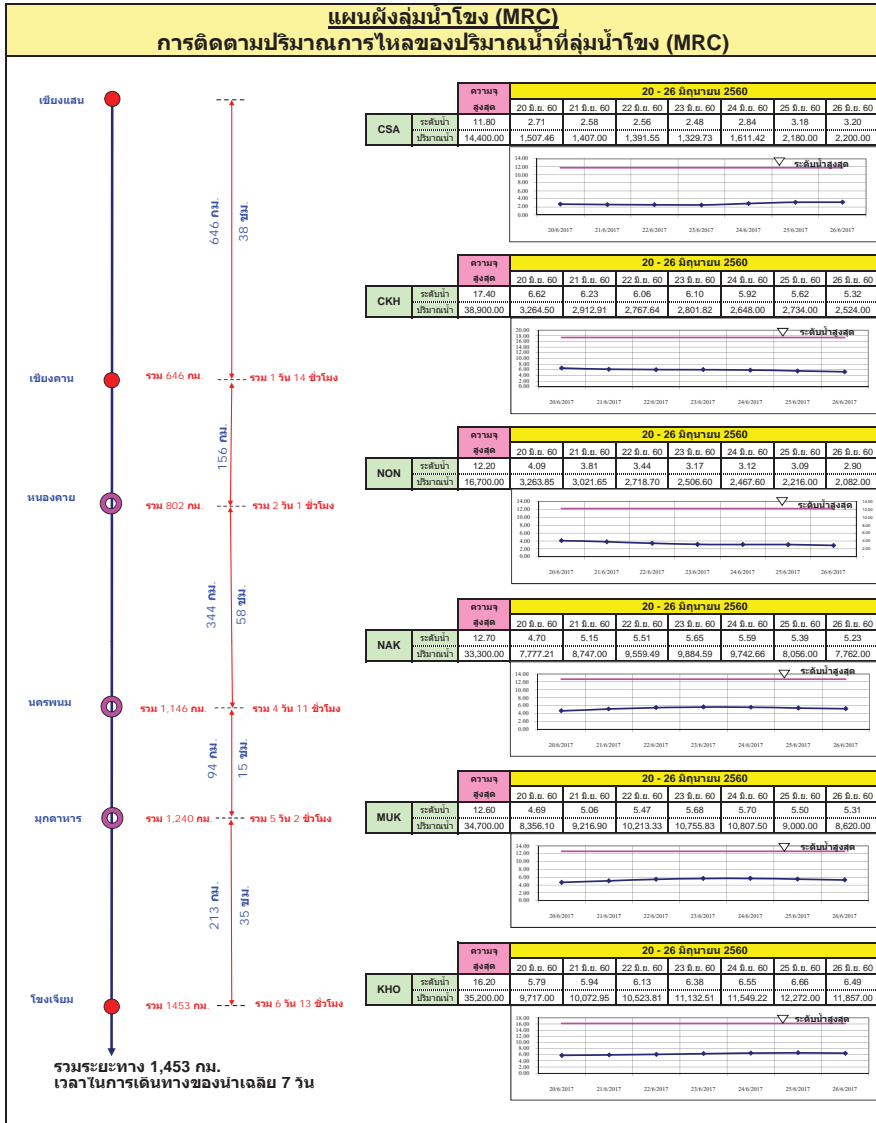
1.ภูฝอยหลวง 2.ศรีนครินทร์ 3.สิริกิติ์ 4.วชิราลงกรณ 5.รัชชประภา

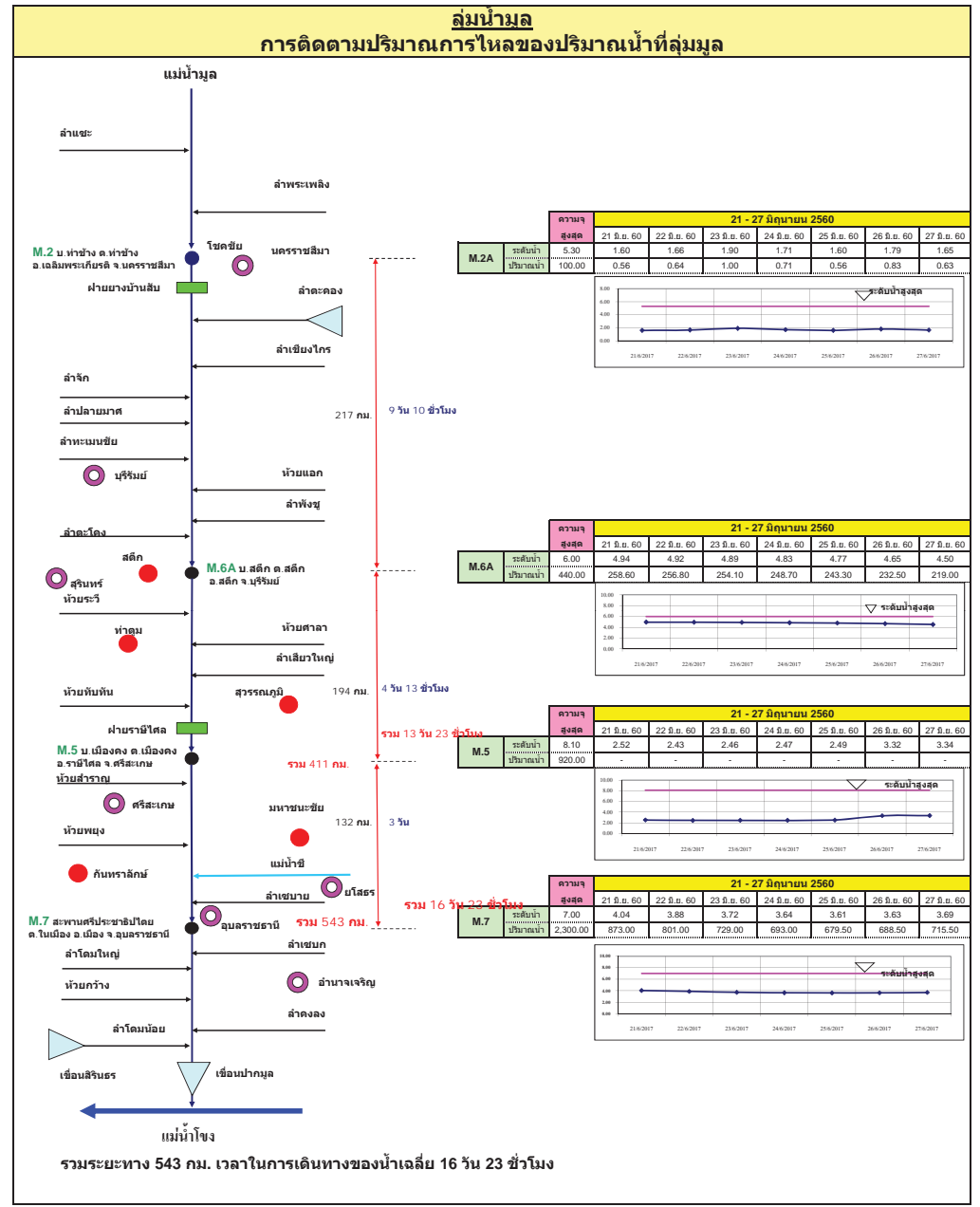
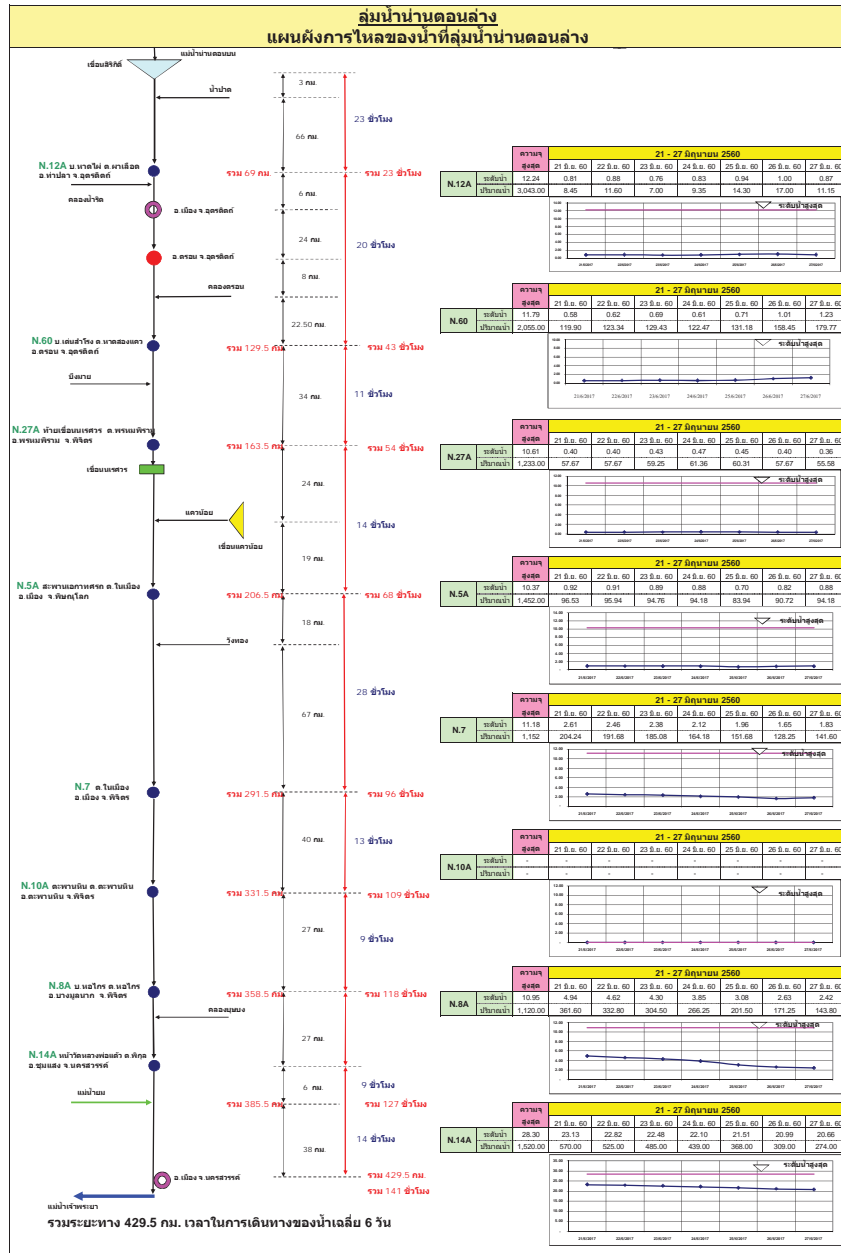
6.ลำปาว 7.อุบลรัตน์ 8.บางลา 9.สิรินธร 10.ป่าสัก

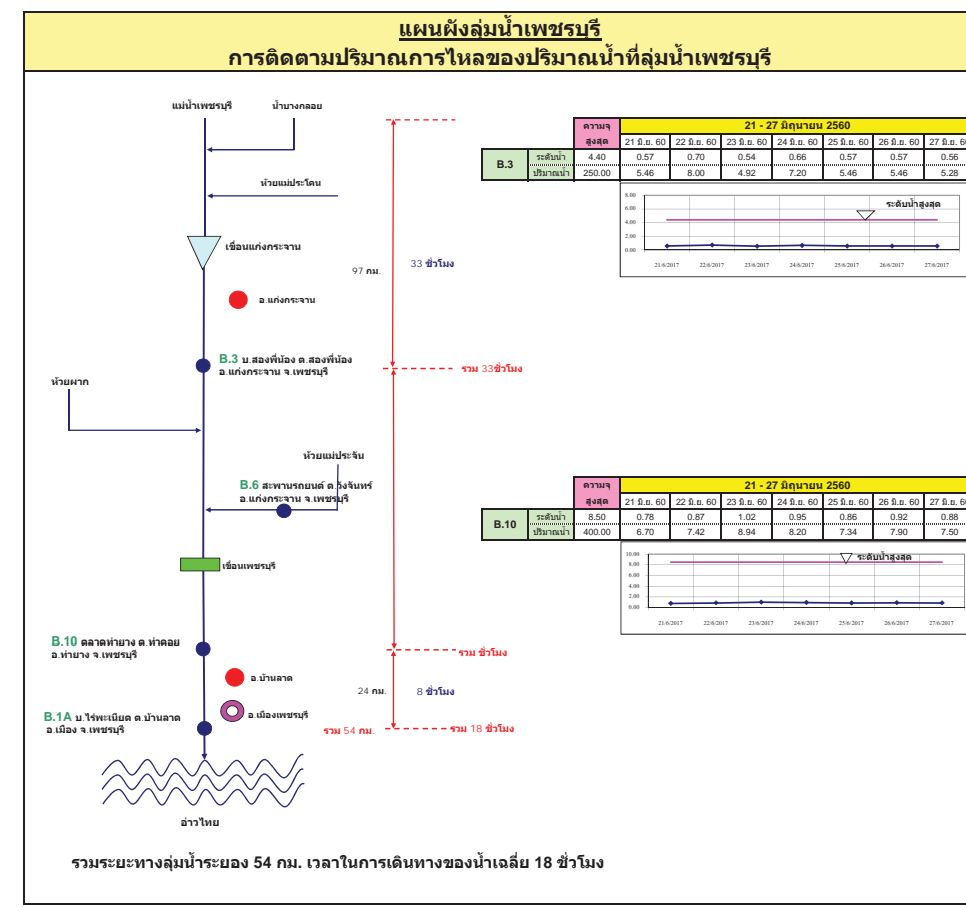
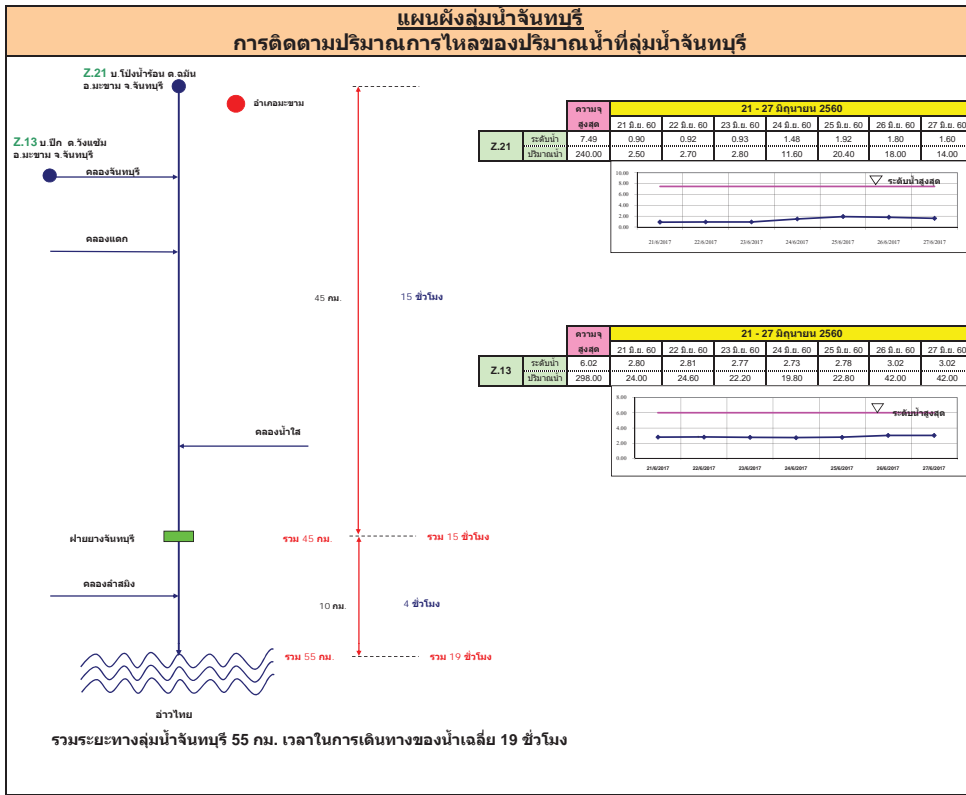
# สถานการณ์น้ำในลำน้ำ

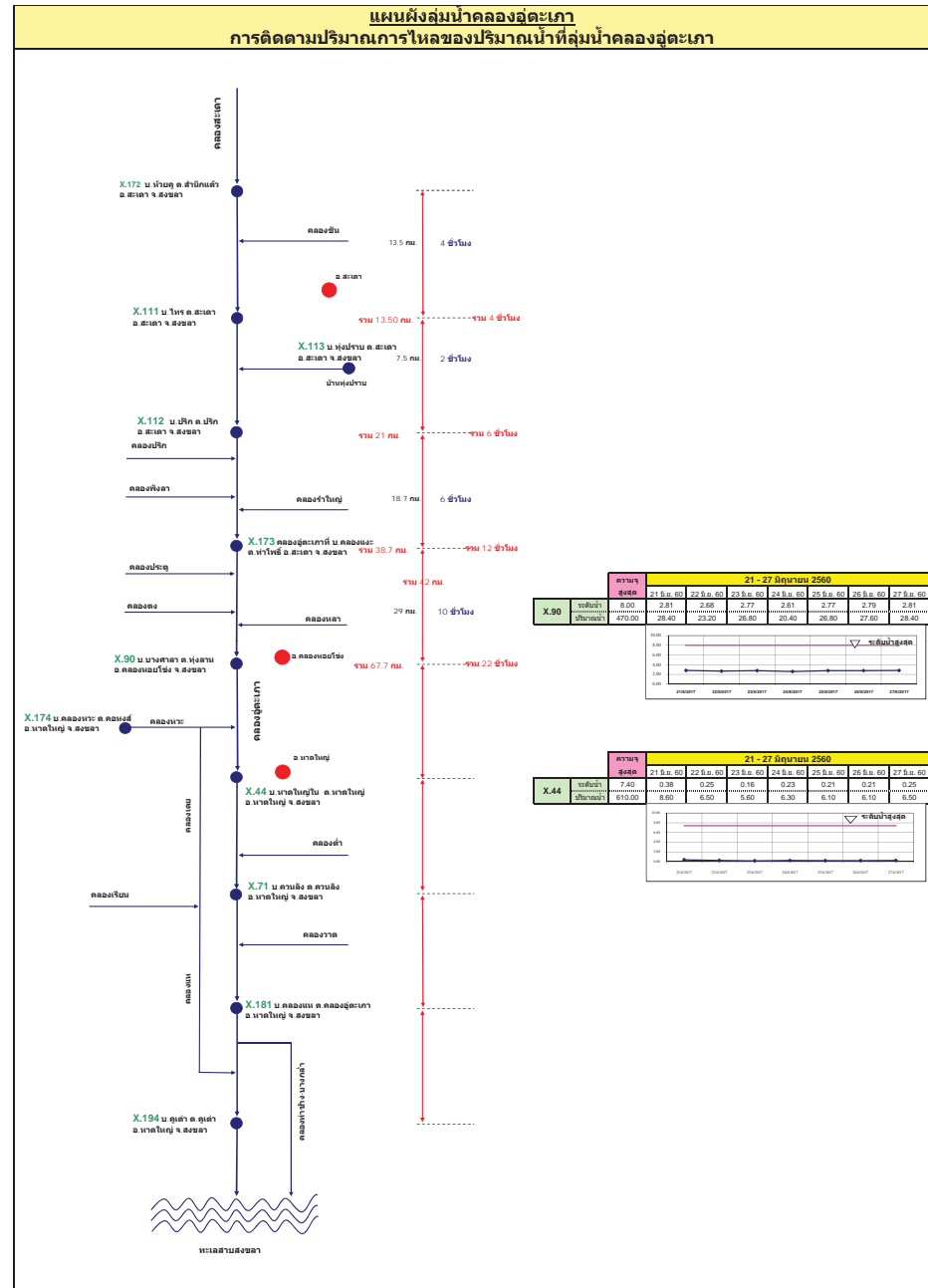
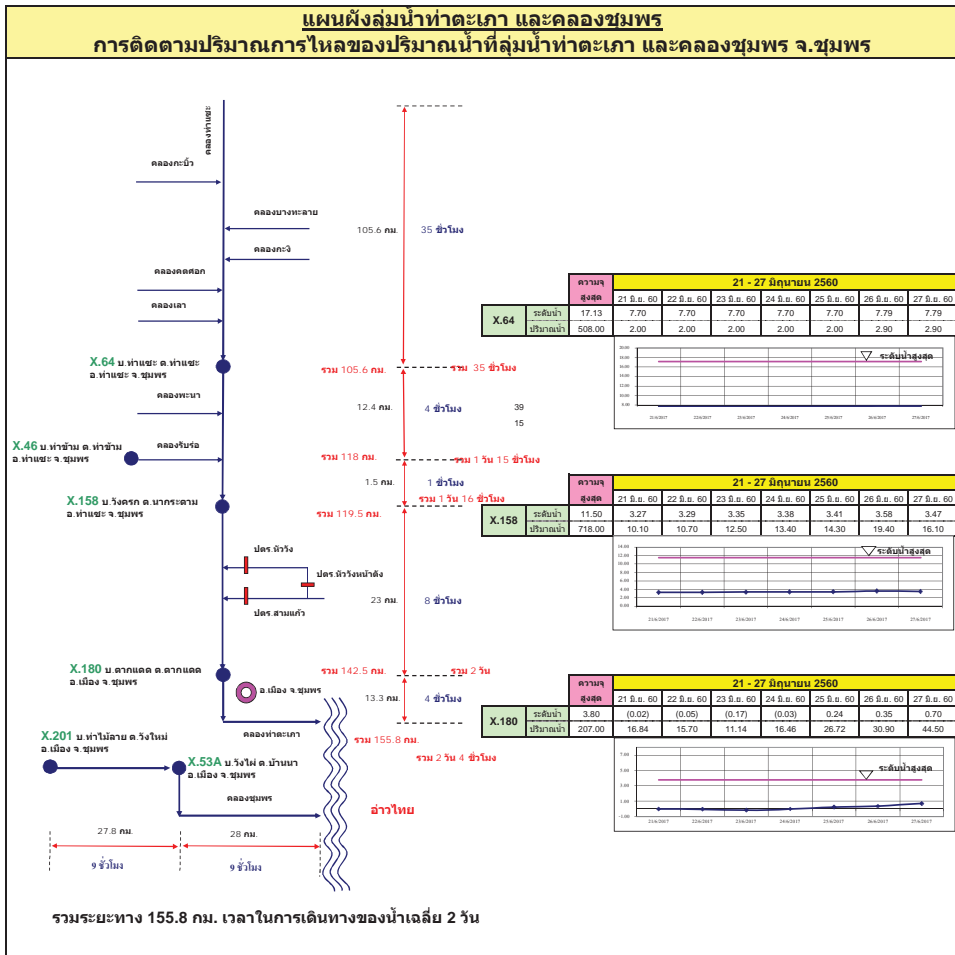














# รายงานสถานการณ์น้ำ

## รายลุ่มน้ำ



## รายงานสถานการณ์น้ำลุ่มน้ำยมและน่าน วันที่ ๒๗มิถุนายน ๒๕๖๐

### ๑) สภาพภูมิอากาศ

ลักษณะอากาศทั่วไป (ที่มา: กรมอุตุนิยมวิทยา)

พยากรณ์อากาศ 24 ชั่วโมงข้างหน้า ประเทศไทยยังคงมีฝนฟ้าคะนองต่อเนื่องและมีฝนตกหนักบางแห่งบริเวณตอนบนของภาคเหนือ และภาคตะวันออกเฉียงเหนือ ขอให้ประชาชนบริเวณดังกล่าวระวังอันตรายจากฝนที่ตกหนักและฝนที่ตกสะสมไว้ด้วย สำหรับบริเวณทะเลอันดามันตอนบนมีคลื่นสูงประมาณ 2 เมตร ขอให้ชาวเรือบริเวณทะเลอันดามันตอนบนเดินเรือด้วยความระมัดระวัง

มีฝนฟ้าคะนอง ร้อยละ 60 ของพื้นที่ และมีฝนตกหนักบางแห่ง บริเวณจังหวัดแม่ฮ่องสอน เชียงใหม่ เชียงราย พะเยา แพร่ และน่าน อุณหภูมิต่ำสุด 24-26 องศาเซลเซียส อุณหภูมิสูงสุด 33-35 องศาเซลเซียส **ผลคาดการณ์ปริมาณน้ำฝนล่วงหน้า ๑๗ วัน** มีฝนฟ้าคะนองร้อยละ 40-60 ของพื้นที่ ตลอดช่วง และมีฝนตกหนักบางแห่ง ส่วนมากทางตอนบนของภาค อุณหภูมิต่ำสุด 23-26 องศาเซลเซียส อุณหภูมิสูงสุด 32-36 องศาเซลเซียส



แผนที่อากาศ วันที่ ๒๗มิ.ย. ๒๕๖๐ เวลา ๐๙.๐๐น.



ภาพถ่ายจากดาวเทียม วันที่ ๒๗มิ.ย. ๒๕๖๐

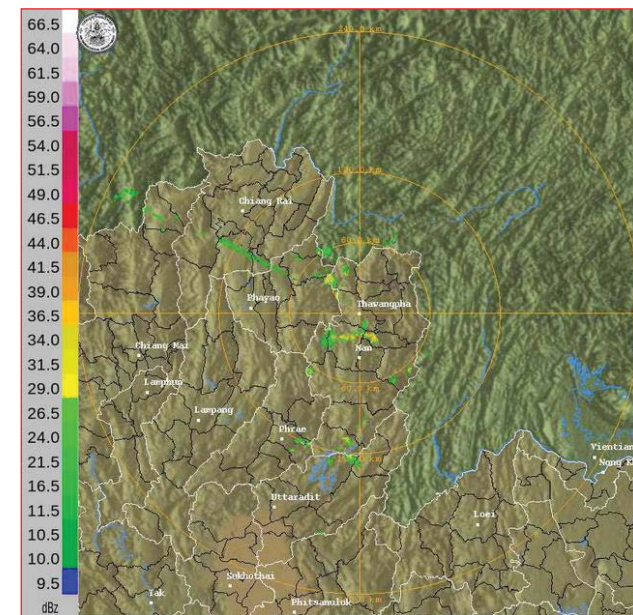
### ๒) สถานการณ์ฝน

จากข้อมูลสถานการณ์ฝนในพื้นที่ลุ่มน้ำยมและน่านของวันที่ 27 มิถุนายน 2560 จากกรมทรัพยากรน้ำ กรมอุตุนิยมวิทยา กรมชลประทาน และสถาบันสารสนเทศทรัพยากรน้ำและการเกษตร (องค์การมหาชน) พบว่า มีฝนตกเล็กน้อยถึงหนักในบริเวณพื้นที่ จ.น่าน จ.อุตรดิตถ์ จ.สุโขทัย และจ.พิษณุโลก มีปริมาณฝน 0.4 – 69.8 มม.

ข้อมูลสถานการณ์ฝนในพื้นที่ลุ่มน้ำยมและน่าน ณ วันที่ 27 มิถุนายน 2560 เวลา 07.00 น.

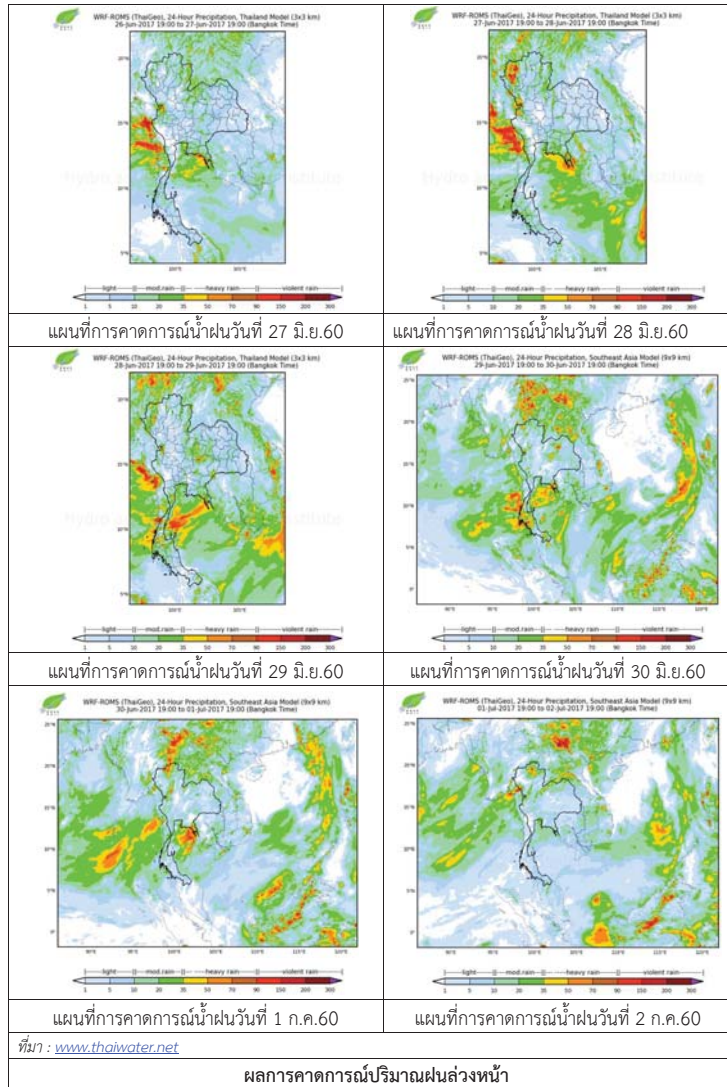
ลำดับ	สถานี	๒๗มิ.ย. ๒๕๖๐
1	อนน้อย จ.น่าน	๑๒๕
2	อ.บ้านหลวง จ.น่าน	๖๙๘
3	อ.ท่าวังผา จ.น่าน	๓๓๓
4	อ.ปัว จ.น่าน	๑๕๐
5	ต.ห้วยมุ่น จ.อุตรดิตถ์	๑๖๑
6	อ.ศรีสำโรง จ.สุโขทัย	0.7
7	อ.วังทอง จ.พิษณุโลก	1.3
8	นครไทย จ.พิษณุโลก	0.4

หมายเหตุ “ฝน” คือ ฝนวัดปริมาณไม่ได้ (ต่ำกว่า 0.1 มิลลิเมตร)



ภาพเรดาร์ตรวจอากาศ “น่าน” ณ วันที่ 27 มิถุนายน 2560 (ที่มา : กรมอุตุนิยมวิทยา)

สถานการณ์น้ำฝน



๓) ข้อมูลปริมาณน้ำในลำน้ำ

ลุ่มน้ำยมและน่าน ปัจจุบันสถานการณ์น้ำในลำน้ำยมและลำน้ำน่านอยู่ในภาวะปกติ (ระดับน้ำต่ำกว่าระดับตลิ่งต่ำสุด) ระดับน้ำในลำน้ำยมส่วนใหญ่มีแนวโน้มลดลง และระดับน้ำในลำน้ำน่านส่วนใหญ่มีแนวโน้มลดลง

สถานการณ์น้ำท่า ( 23 - 27 มิ.ย.2560 ที่มา: กรมชลประทาน)

สถานี	แม่น้ำ	อำเภอ	จังหวัด	ระดับตลิ่ง	ศุกร์	เสาร์	อาทิตย์	จันทร์	อังคาร
				ปริมาณน้ำ (ลบ.ม./วิ.)	๒๓ มิ.ย.	๒๔ มิ.ย.	๒๕ มิ.ย.	๒๖ มิ.ย.	๒๗ มิ.ย.
Y.14	ยม	ศรีสะเกษ	สุโขทัย	12.00	1.35	1.69	1.60	1.70	1.37
				2,319	23.50	42.40	37.00	43.00	24.50
Y.16	ยม	บางระกำ	พิษณุโลก	7.00	4.83	4.32	4.30	4.04	3.85
				***	92.05	64.87	62.75	48.19	***
Y.5	ยม	โพทะเล	พิจิตร	8.25	5.16	4.72	4.55	4.42	3.68
				652	219.32	194.21	183.20	174.08	***
N.60	น่าน	ตรอน	อุดรดิตถ์	9.70	0.69	0.61	0.71	1.01	1.23
				2,055	129.43	122.47	131.18	158.45	179.77
N.27A	น่าน	พรหมพิราม	พิษณุโลก	9.17	0.43	0.47	0.45	0.40	0.36
				476	59.25	61.36	60.31	57.67	55.58
N.7A	น่าน	บางมูลนาก	พิจิตร	10.78	2.38	2.12	1.96	1.65	1.83
				1,152	185.08	164.18	151.68	128.25	141.60



สถานีสะพานพระแม่ย่า อ.เมือง จ.สุโขทัย (ลุ่มน้ำยม)



สถานีสะพานบ้านโพทะเล อ.โพทะเล จ.พิจิตร (ลุ่มน้ำน่าน)

ปริมาณน้ำในลำน้ำในพื้นที่ลุ่มน้ำยมและน่าน

๔) สรุป

- สถานการณ์น้ำในลุ่มน้ำยมอยู่ในภาวะปกติ และระดับน้ำในลำน้ำส่วนใหญ่มีแนวโน้มลดลง
- สถานการณ์น้ำในลุ่มน้ำน่านอยู่ในภาวะปกติ และระดับน้ำในลำน้ำส่วนใหญ่มีแนวโน้มลดลง

## รายงานสถานการณ์น้ำลุ่มน้ำโขง ชี มูล

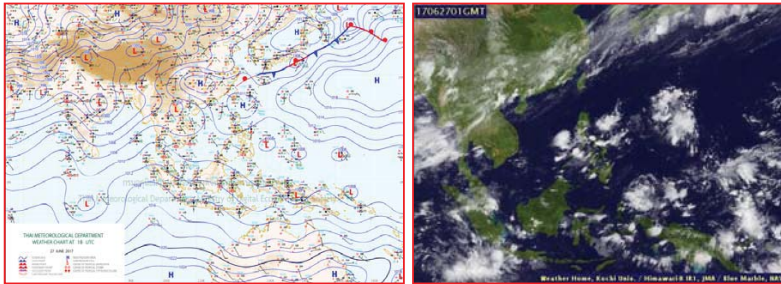
วันที่ 27 มิถุนายน 2560

### 1) สภาพภูมิอากาศ

ลักษณะอากาศทั่วไป (ที่มา: กรมอุตุนิยมวิทยา)

พยากรณ์อากาศ 24 ชั่วโมงข้างหน้า ประเทศไทยยังคงมีฝนฟ้าคะนองต่อเนื่องและมีฝนตกหนักบางแห่งบริเวณภาคเหนือ และภาคตะวันออกเฉียงเหนือ ขอให้ประชาชนบริเวณดังกล่าวระวังอันตรายจากฝนที่ตกหนักและฝนที่ตกสะสมไว้ด้วย

สภาพอากาศภาคตะวันออกเฉียงเหนือ มีฝนฟ้าคะนอง ร้อยละ 60 ของพื้นที่ และมีฝนตกหนักบางแห่ง บริเวณจังหวัดเลย หนองบัวลำภู ขอนแก่น ชัยภูมิ และนครราชสีมา อุณหภูมิต่ำสุด 24-26 องศาเซลเซียส อุณหภูมิสูงสุด 32-34 องศาเซลเซียส ลมตะวันออกเฉียงใต้ ความเร็ว 10-30 กม./ชม.

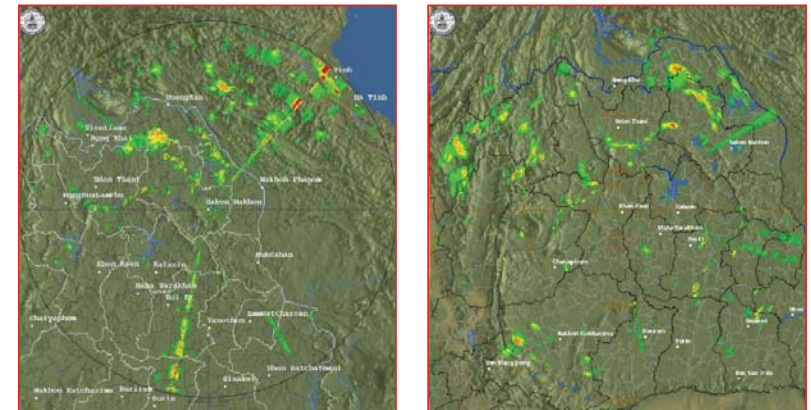


แผนที่อากาศ วันที่ 27 มิ.ย. 2560 เวลา 07.00 น. ภาพถ่ายจากดาวเทียม วันที่ 27 มิ.ย. 2560

### 2) สถานการณ์ฝน

จากข้อมูลสถานการณ์ฝนในพื้นที่ลุ่มน้ำโขง ชี มูลของวันที่ 27 มิถุนายน 2560 จากกรมทรัพยากรน้ำกรมอุตุนิยมวิทยากรมชลประทาน และสถาบันสารสนเทศทรัพยากรน้ำและการเกษตร (องค์การมหาชน) พบว่ามีฝนตกเล็กน้อย

ลำดับ	สถานี	ปริมาณฝน(มม.)
1	จ.ขอนแก่น	49.3
2	อ.ท่าพระ สกษ.	18.7
3	จ.เลย สกษ.	16.4
4	จ.หนองบัวลำภู	15.8
5	จ.เลย	10.5
6	จ.ชัยภูมิ	6
7	จ.อุดรธานี	3.2
8	จ.สุรินทร์	1.1
9	จ.อุบลราชธานี สกษ.	0.6
10	อ.นางรอง	0.3

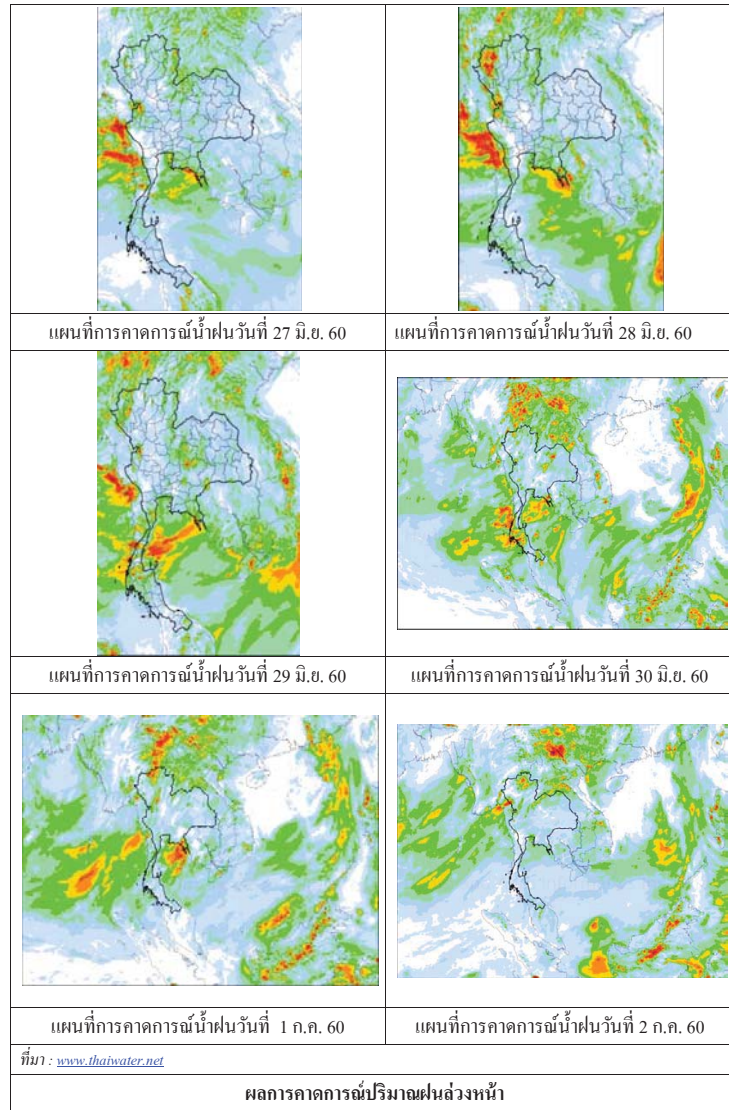


สถานีสกลนคร เวลา 13.30 น.

สถานีขอนแก่น เวลา 13.30 น.

ภาพเรดาร์ตรวจอากาศ ณ วันที่ 27 มิถุนายน 2560 (ที่มา :กรมอุตุนิยมวิทยา)

สถานการณ์น้ำฝน



3) ข้อมูลปริมาณน้ำในลำน้ำ

ลุ่มน้ำโขง ชี มูล ปัจจุบันสถานการณ์น้ำในลำน้ำ โดยทั่วไปยังคงอยู่ในภาวะปกติ ระดับน้ำในลำน้ำส่วนใหญ่มีแนวโน้มเพิ่มขึ้น

สถานการณ์น้ำท่า (23 - 27 มิ.ย. 2560 ที่มา: กรมชลประทาน)

สถานี	แม่น้ำ	อำเภอ	จังหวัด	ระดับคลัง	สุกัร	เสาร	อาทิตย์	จันทร์	อังคาร
				ปริมาณน้ำ (ลบ.ม./วิ.)	23 มิ.ย.	24 มิ.ย.	25 มิ.ย.	26 มิ.ย.	27 มิ.ย.
Kh.97	โขง-บน	เชียง คาน	เดช	19.00	6.05	5.90	5.58	5.32	5.23
				-	-	-	-	-	-
Kh.1	โขง-บน	เมือง	หนองคาย	13.00	3.30	3.24	3.22	3.02	2.84
				-	-	-	-	-	-
Kh.100	โขง-ล่าง	เมือง	บึงกาฬ	14.00	5.09	5.03	5.05	4.85	4.65
				-	-	-	-	-	-
Kh.16B	โขง-ล่าง	เมือง	นครพนม	13.00	5.69	5.57	5.40	5.25	4.95
				-	-	-	-	-	-
Kh.104	โขง-ล่าง	เมือง	มุกดาหาร	13.00	6.10	6.10	5.91	5.71	5.54
				-	-	-	-	-	-
E.23	ชี	เมือง	ชัยภูมิ	11.50	4.29	4.40	4.37	4.29	4.29
				500	-	-	-	-	-
E.16A	ชี	เมือง	ขอนแก่น	9.30	4.15	4.20	4.00	3.40	3.00
				600	-	-	-	-	-
E.8A	ชี	เมือง	มหาสารคาม	10.60	5.09	4.75	4.50	4.27	4.26
				990	-	-	-	-	-
E.18	ชี	ทุ่งเขา หลวง	ร้อยเอ็ด	9.50	4.60	4.49	4.36	4.25	4.04
				1,003	312.4	300.5	286.5	275.5	256.6
E.20A	ชี	มหาชัย ชนะ	ยโสธร	10.0	6.21	6.20	6.16	6.10	5.89
				1,154	367.2	366.0	361.2	354.0	328.8
M.2A	มูล	เฉลิมพระ เกียรติ	นครราชสีมา	6.20	1.90	1.71	1.60	1.79	1.65
				157	0.00	0.00	0.00	0.00	0.00
M.6A	มูล	สตึก	บุรีรัมย์	6.00	4.89	4.83	4.77	4.65	4.50
				440	0.00	0.00	0.00	0.00	0.00
M.4	มูล	ท่าซุม	สุรินทร์	6.30	*	4.25	4.22	*	*
				494	-	-	-	-	-
M.5	มูล	รามีสกล	ศรีสะเกษ	8.10	2.46	2.47	2.49	3.32	3.34
				903	-	-	-	-	-
M.7	มูล	เมือง	อุบลราชธานี	7.00	3.72	3.64	3.61	3.63	3.69
				2,300	729.0	693.0	679.5	688.5	715.5

สถานีห้วยหลวง ต.หม่มน อ.เมือง  
จ.อุดรธานี(ลุ่มน้ำโขง)



สถานีบ้านตาลปากน้ำ ต.ไชยบุรี อ.ท่าอุเทน  
จ.นครพนม (ลุ่มน้ำโขง)



สถานีบ้านเหล่ากษุมต.คอนหัน อ.เมือง  
จ.ขอนแก่น(ลุ่มน้ำชี)



สถานีสตึกต.สตึกอ.สตึก  
จ.บุรีรัมย์ (ลุ่มน้ำมูล)



วันที่ ๒๗ มิถุนายน ๒๕๖๐

สถานการณ์น้ำ

- ลุ่มน้ำบางปะกง ปัจจุบันสถานการณ์น้ำในลำน้ำ โดยทั่วไปยังคงอยู่ในภาวะปกติ (ระดับน้ำต่ำกว่าระดับตลิ่งต่ำสุด) ระดับน้ำในลำน้ำส่วนใหญ่มีแนวโน้มลดลง

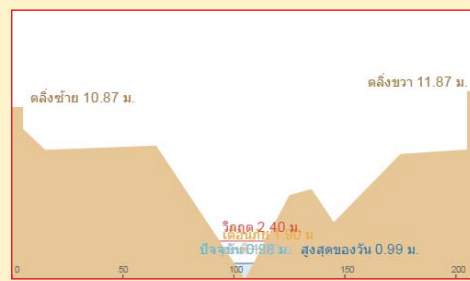
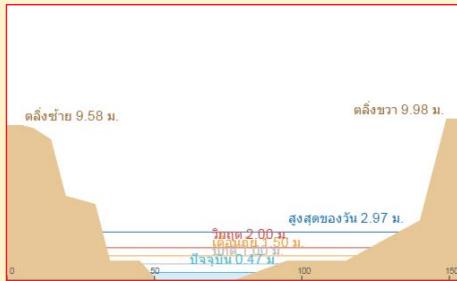
พื้นที่ประสบอุทกภัยในพื้นที่ลุ่มน้ำบางปะกง

- ไม่มีสถานการณ์

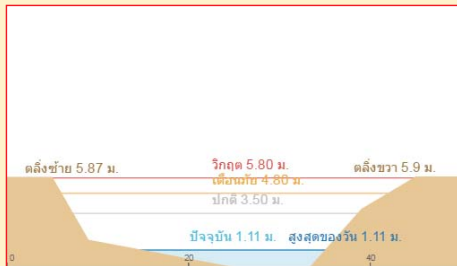


ระดับน้ำของสถานีโทรมาตรในพื้นที่

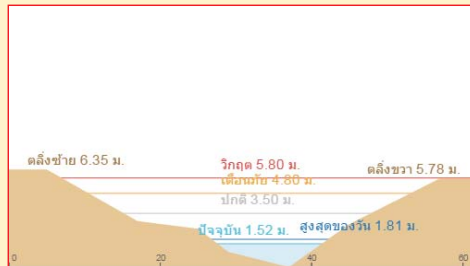
๑. สถานีบ้านบางขนาก อ.บางน้ำเปรี้ยว จ.ฉะเชิงเทรา (ลดลง) ๒. สถานีบ้านโยธะกา อ.บ้านสร้าง จ.ปราจีนบุรี (ทรงตัว)



๓. สถานีป่าชะ อ.บ้านนา จ.นครนายก (ลดลง)



๔. สถานีบ้านทุ่งยายชี อ.ท่าตะเียบ จ.ฉะเชิงเทรา (เพิ่มขึ้น)



รายงานสถานการณ์น้ำลุ่มน้ำบางปะกง  
วันที่ ๒๗ มิถุนายน ๒๕๖๐

- ๑) สภาพภูมิอากาศ (ที่มา: กรมอุตุนิยมวิทยา)

ลักษณะอากาศทั่วไป

พยากรณ์อากาศ 24 ชั่วโมงข้างหน้า ประเทศไทยยังคงมีฝนฟ้าคะนองต่อเนื่องและมีฝนตกหนักบางแห่งบริเวณภาคเหนือ และภาค สำหรับบริเวณทะเลอันดามันตอนบนมีคลื่นสูงประมาณ 2 เมตร

สภาพอากาศภาคตะวันออก

มีฝนฟ้าคะนอง ร้อยละ 40 ของพื้นที่ บริเวณจังหวัดระยอง จันทบุรี และตราด อุณหภูมิต่ำสุด 23-28 องศาเซลเซียส อุณหภูมิสูงสุด 31-34 องศาเซลเซียส ลมตะวันออกเฉียงใต้ ความเร็ว 15-35 กม./ชม. ทะเลมีคลื่นสูง 1-2 เมตร ส่วนบริเวณที่มีฝนฟ้าคะนองคลื่นสูงมากกว่า 2 เมตร



แผนที่อากาศ วันที่ ๒๗ มิ.ย. ๒๕๖๐ เวลา ๐๗:๐๐ น.



ภาพถ่ายจากดาวเทียม วันที่ ๒๗ มิ.ย. ๒๕๖๐ เวลา ๐๗:๐๐ น.

- ๒) สถานการณ์ฝน

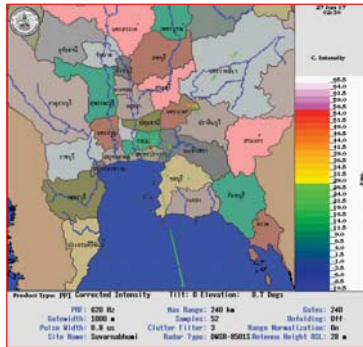
จากข้อมูลสถานการณ์ฝนในพื้นที่ลุ่มน้ำบางปะกงของวันที่ 27 มิถุนายน 2560 จากกรมทรัพยากรน้ำ กรมอุตุนิยมวิทยา และสถาบันสารสนเทศทรัพยากรน้ำและการเกษตร (องค์การมหาชน) พบว่ามีฝนตกเล็กน้อยในบางพื้นที่ โดยบริเวณอำเภอบางน้ำเปรี้ยว และท่าตะเียบ จังหวัดฉะเชิงเทรา มีปริมาณฝน 0.9 – 6.5 มม.

ข้อมูลสถานการณ์ฝนในพื้นที่ลุ่มน้ำบางปะกง ณ วันที่ 27 มิถุนายน 2560 (ข้อมูลจากกรมอุตุนิยมวิทยา เวลา 07.00 น.)

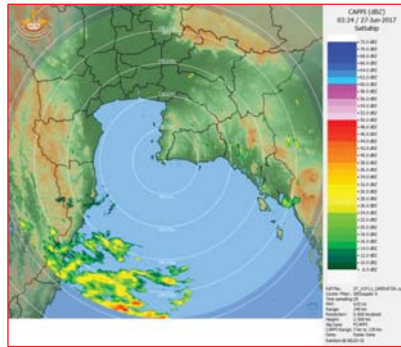
ลำดับ	พื้นที่	ปริมาณฝน (มม.)
1	อ.บางน้ำเปรี้ยว จ.ฉะเชิงเทรา	6.5
2	อ.ท่าตะเียบ จ.ฉะเชิงเทรา	0.9

หมายเหตุ “ฝ” คือ ฝนวัดปริมาณไม่ได้ (ต่ำกว่า 0.1 มิลลิเมตร), “\*” คือ ไม่ได้รับข้อมูล

“ใฝ่รู้มีคุณธรรมรับผิดชอบต่อสังคม”

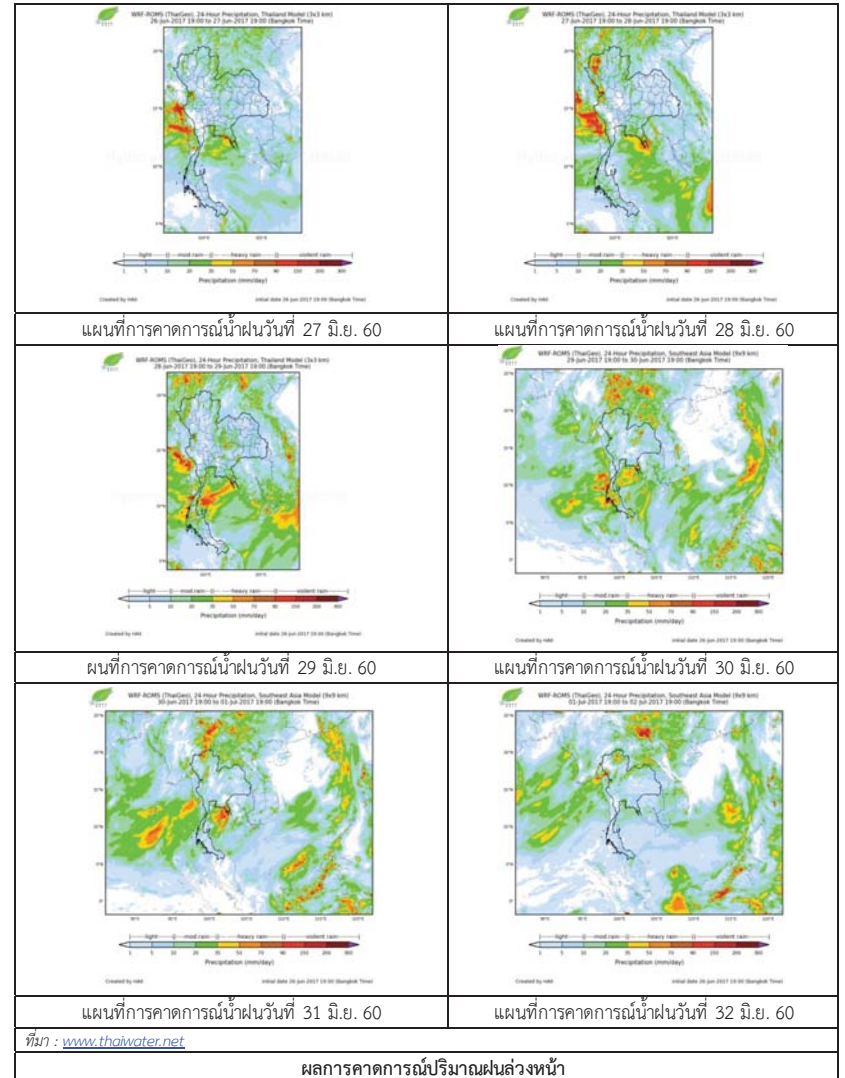


ภาพเรดาร์ตรวจอากาศ “สถานีสุวรรณภูมิ” ณ วันที่ 27 มิถุนายน 2560 เวลา 09.30 น. (ที่มา : กรมอุตุนิยมวิทยา)



ภาพเรดาร์ตรวจอากาศ “สถานีสีตหีบ” ณ วันที่ 27 มิถุนายน 2560 เวลา 10.24 น. (ที่มา : กรมอุตุนิยมวิทยา)

สถานการณ์น้ำฝน



ที่มา : [www.thaiwater.net](http://www.thaiwater.net)

ผลการคาดการณ์ปริมาณฝนล่วงหน้า



## ๓) ข้อมูลปริมาณน้ำในลำน้ำ

ลุ่มน้ำบางปะกง ปัจจุบันสถานการณ์น้ำในลำน้ำโดยทั่วไปยังคงอยู่ในภาวะปกติ (ระดับน้ำต่ำกว่าระดับตลิ่งต่ำสุด) ระดับน้ำในลำน้ำส่วนใหญ่มีแนวโน้มลดลง

**สถานการณ์น้ำท่า** ( 23 – 27 มิ.ย. 2560 ที่มา: กรมชลประทาน เวลา 06.00 น.)

สถานี	อำเภอ	จังหวัด	ระดับน้ำ (ม.)	ศุกร์	เสาร์	อาทิตย์	จันทร์	อังคาร	แนวโน้ม (เพิ่ม/ลด)
			ปริมาณน้ำ(ลบ.ม./ว.)	๒๓ มิ.ย.	๒๔ มิ.ย.	๒๕ มิ.ย.	๒๖ มิ.ย.	๒๗ มิ.ย.	
Kgt.19A	พนัสนิคม	ชลบุรี	4.8	2.34	2.42	2.34	2.41	2.38	ลดลง
			*	*	*	*	*	*	
Kgt.30	เทศบาลเมือง	ฉะเชิงเทรา	1.70	0.33	0.58	0.75	0.54	0.46	ลดลง
			น้ำหนุ่น	*	*	*	*	*	
Ny.1B	เมือง	นครนายก	8.81	4.47	4.33	4.64	4.52	4.46	ลดลง
			206	23.1	18.9	28.2	24.6	22.8	
Ny.3	บ้านนา	นครนายก	6.26	2.26	1.91	1.76	1.65	1.75	เพิ่มขึ้น
			ติดฝาย	6.02	3.54	2.64	2.00	2.58	
Ny.4	เมือง	ปราจีนบุรี	3.37	0.58	0.58	0.63	0.80	*	ลดลง
			177	2.80	2.80	3.30	5.00	*	
Ny.7	เมือง	นครนายก	5.38	3.65	3.59	3.82	3.57	3.55	ลดลง
			*	*	*	*	*	*	

หมายเหตุ \* ไม่มีข้อมูล

ข้อมูลระดับน้ำจากระบบตรวจวัดสภาพทางไกลอัตโนมัติลุ่มน้ำบางปะกง-ปราจีนบุรี กรมทรัพยากรน้ำ ประจำวันที่ 27 มิถุนายน 2560

**ข้อมูลระดับน้ำ** ( 25 – 27 มิ.ย. 2560 ที่มา: กรมทรัพยากรน้ำ เวลา 07.00 น.)

สถานี	ตำบล	อำเภอ	จังหวัด	ระดับตลิ่ง (ต่ำสุด)	อาทิตย์	จันทร์	อังคาร	แนวโน้ม (เพิ่ม/ลด)
					๒๕ มิ.ย.	๒๖ มิ.ย.	๒๗ มิ.ย.	
บ้านบางขนาก	บางขนาก	บางน้ำเปรี้ยว	ฉะเชิงเทรา	9.58	0.20	0.33	0.26	ลดลง
บ้านโอรชะกา	บางเตย	บ้านสร้าง	ปราจีนบุรี	2.40	0.99	0.99	0.99	ทรงตัว
บ้านป่าชะ	ป่าชะ	บ้านนา	นครนายก	5.87	1.18	1.06	1.05	ลดลง
บ้านทุ่งยายชี	ท่าตะเกียบ	ท่าตะเกียบ	ฉะเชิงเทรา	5.78	1.53	1.55	1.65	เพิ่มขึ้น

## ๔) สรุป

สถานการณ์น้ำในลุ่มน้ำบางปะกงประจำวันที่ 27 มิถุนายน 2560 อยู่ในภาวะปกติ และระดับน้ำในลำน้ำส่วนใหญ่มีแนวโน้มลดลง

วันที่ ๒๗ มิถุนายน ๒๕๖๐

**สถานการณ์น้ำ**

- ลุ่มน้ำทะเลสาบสงขลา ปัจจุบันสถานการณ์น้ำในลำน้ำ โดยทั่วไปยังคงอยู่ในภาวะปกติ (ระดับน้ำต่ำกว่าระดับตลิ่งต่ำสุด) ระดับน้ำในลำน้ำส่วนใหญ่มีแนวโน้มลดลง/ทรงตัว

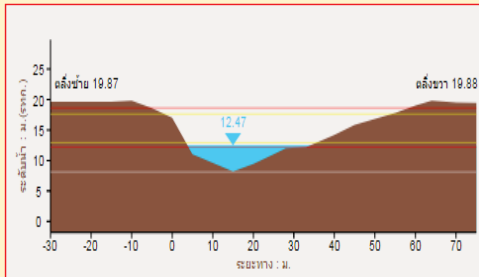
**พื้นที่ประสบวิกฤติน้ำในพื้นที่ลุ่มน้ำทะเลสาบสงขลา**

- ไม่มีสถานการณ์วิกฤติน้ำในพื้นที่

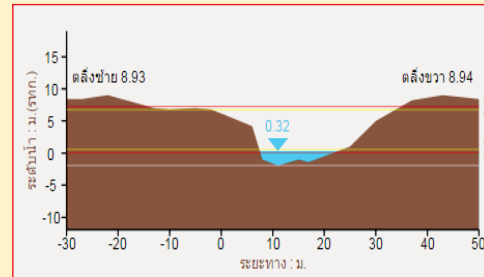


**ระดับน้ำของสถานีโทรมาตรในพื้นที่**

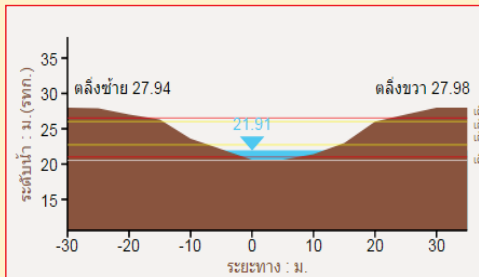
๑. สถานีคลองอู่ตะเภาบน อ.สะเดา จ.สงขลา (ลดลง)



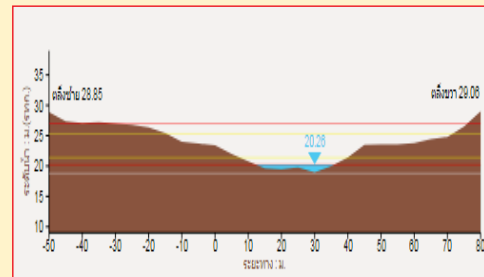
๒. สถานีคลองอู่ตะเภาล่าง อ.หาดใหญ่ จ.สงขลา (เพิ่มขึ้น)



๓. สถานีคลองตะโหมด(ท่าเขียด) อ.ตะโหมด จ.พัทลุง (ทรงตัว)



๔. สถานีคลองนาท่อม อ.เมือง จ.พัทลุง (ลดลง)



**รายงานสถานการณ์น้ำลุ่มน้ำทะเลสาบสงขลา  
วันที่ ๒๗ มิถุนายน ๒๕๖๐**

๑) สภาพภูมิอากาศ

ลักษณะอากาศทั่วไป (ที่มา: กรมอุตุนิยมวิทยา)

พยากรณ์อากาศ ๒๔ ชั่วโมงข้างหน้า ประเทศไทยยังคงมีฝนฟ้าคะนองต่อเนื่องและมีฝนตกหนักบางแห่งบริเวณตอนบนของภาคเหนือ และภาคตะวันออกเฉียงเหนือ ขอให้ประชาชนบริเวณดังกล่าวระวังอันตรายจากฝนที่ตกหนักและฝนที่ตกสะสมไว้ด้วย สำหรับบริเวณทะเลอันดามันตอนบนมีคลื่นสูงประมาณ 2 เมตร ขอให้ชาวเรือบริเวณทะเลอันดามันตอนบนเดินเรือด้วยความระมัดระวัง

สภาพอากาศภาคใต้ฝั่งตะวันออก มีฝนฟ้าคะนอง ร้อยละ 40 ของพื้นที่ ส่วนมากบริเวณจังหวัดเพชรบุรี ประจวบคีรีขันธ์ ชุมพร สุราษฎร์ธานี และนครศรีธรรมราช อุณหภูมิต่ำสุด 24-26 องศาเซลเซียส อุณหภูมิสูงสุด 32-34 องศาเซลเซียส ผลคาดการณ์ปริมาณน้ำฝนล่วงหน้า 1-7 วัน ในช่วงวันที่ 27-28 มิ.ย. มีฝนฟ้าคะนองร้อยละ 40-60 ของพื้นที่ ส่วนในช่วงวันที่ 29 มิ.ย.- 3 ก.ค. มีฝนฟ้าคะนองร้อยละ 20-30 ของพื้นที่ อุณหภูมิต่ำสุด 22-26 องศาเซลเซียส อุณหภูมิสูงสุด 32-36 องศาเซลเซียส



แผนที่อากาศ วันที่ ๒๗ มิ.ย. ๒๕๖๐ เวลา ๐๗:๐๐ น.

ภาพถ่ายจากดาวเทียม วันที่ ๒๗ มิ.ย. ๒๕๖๐

๒) สถานการณ์ฝน

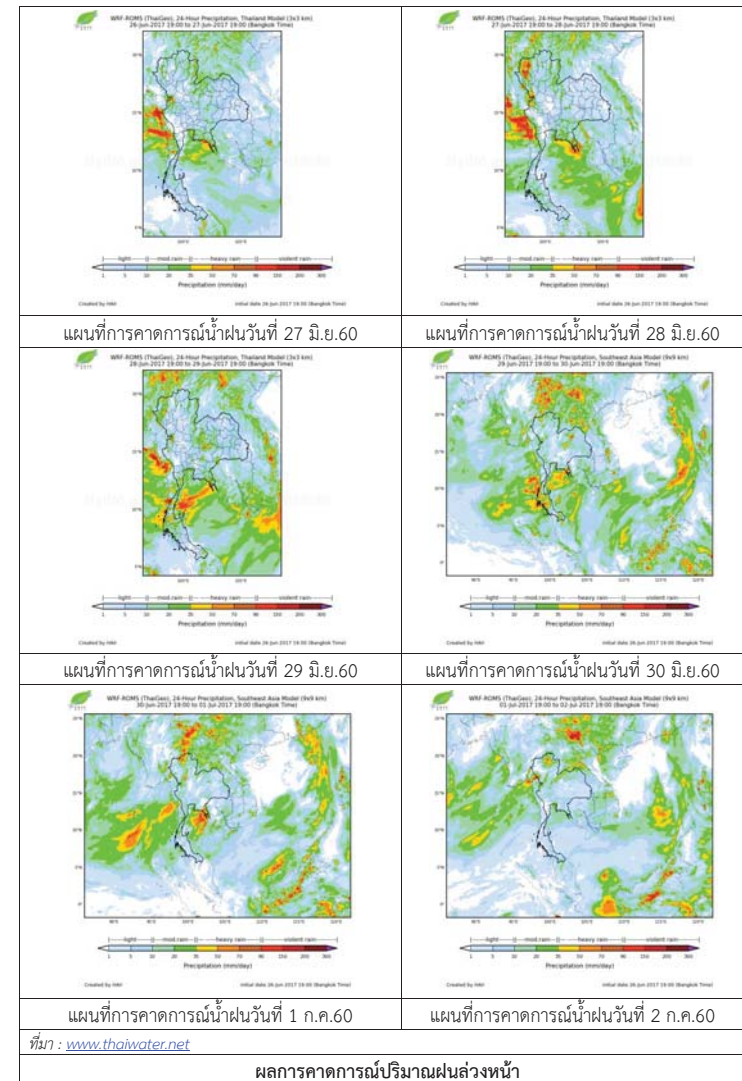
จากข้อมูลสถานการณ์ฝนในพื้นที่ลุ่มน้ำทะเลสาบสงขลาของวันที่ 27 มิถุนายน 2560 จากกรมทรัพยากรน้ำ กรมอุตุนิยมวิทยา กรมชลประทาน และสถาบันสารสนเทศทรัพยากรน้ำและการเกษตร (องค์การมหาชน) พบว่า มีฝนตกเล็กน้อยในพื้นที่ บริเวณอำเภอศรีบรรพต บางแก้ว และอำเภอเมือง จังหวัดพัทลุง และบริเวณอำเภอสะเดา รัตภูมิ คลองหอยโข่ง สิงหนคร หาดใหญ่ และอำเภอเมือง จังหวัดสงขลา ปริมาณฝน “ฝ” - 7.0 มิลลิเมตร

ข้อมูลสถานการณ์ฝนในพื้นที่ลุ่มน้ำทะเลสาบสงขลา ณ วันที่ 27 มิถุนายน 2560 เวลา 07.00 น.

ลำดับ	สถานี	ปริมาณฝน (มม.)
1	ต.เขาย่า อ.ศรีบรรพต จ.พัทลุง	1.0
2	ต.นาปะขอ อ.บางแก้ว จ.พัทลุง	1.0
3	พัทลุง สกษ. ต.ลำปำ อ.เมือง จ.พัทลุง	“ฝ”
4	ศูนย์อุทกวิทยา อ.เมือง จ.พัทลุง	0.5
5	บ้านทุ่งปราบ อ.สะเดา จ.สงขลา	5.6
6	ต.เขาพระ อ.รัตภูมิ จ.สงขลา	4.5
7	บ้านบางศาลา อ.คลองหอยโข่ง จ.สงขลา	2.0
8	ต.หัวเขา อ.สิงหนคร จ.สงขลา	1.0
9	คองหงส์ สกษ. ต.คองหงส์ อ.หาดใหญ่ จ.สงขลา	7.0
10	ต.บ่อยาง อ.เมือง จ.สงขลา	0.7

หมายเหตุ “ฝ” คือ ฝนวัดปริมาณไม่ได้ (ต่ำกว่า 0.1 มิลลิเมตร)

สถานการณ์น้ำฝน



๓) ข้อมูลปริมาณน้ำในลำน้ำ

ลุ่มน้ำทะเลสาบสงขลา ปัจจุบันสถานการณ์น้ำในลำน้ำโดยทั่วไปยังคงอยู่ในภาวะปกติ (ระดับน้ำต่ำกว่าระดับตลิ่งต่ำสุด) ระดับน้ำในลำน้ำส่วนใหญ่มีแนวโน้มลดลง/ทรงตัว

สถานการณ์น้ำท่า (23 - 27 มิ.ย. 2560 ที่มา: กรมชลประทาน)

สถานี	แม่น้ำ	อำเภอ	จังหวัด	ระดับตลิ่ง	ศุกร์	เสาร์	อาทิตย์	จันทร์	อังคาร
				ปริมาณน้ำ(ลบ.ม./วิ.)	๒๓ มิ.ย.	๒๔ มิ.ย.	๒๕ มิ.ย.	๒๖ มิ.ย.	๒๗ มิ.ย.
X.170	คลองลำ	ศรีนครินทร์	พัทลุง	25.20	20.24	20.23	20.30	20.30	20.25
				580.00	4.68	4.46	6.00	6.00	4.90
X.265	คลองน่วย	เมือง	พัทลุง	8.00	6.71	6.65	6.67	6.66	7.00
				7.00	*	*	*	*	*
X.174	คลองหะ	หาดใหญ่	สงขลา	8.88	4.54	4.54	4.57	4.56	4.56
				388.00	0.90	0.90	1.05	1.00	1.00
X.173A	คลองอู่ตะเภา	สะเดา	สงขลา	15.90	10.73	10.68	10.75	10.78	10.68
				258.00	11.96	11.38	12.20	12.56	11.38
X.90	คลองอู่ตะเภา	คลองหอยโข่ง	สงขลา	8.00	2.77	2.61	2.77	2.79	2.81
				580.00	26.80	20.40	26.80	27.60	28.40
X.44	คลองอู่ตะเภา	หาดใหญ่	สงขลา	7.40	0.16	0.23	0.21	0.21	0.25
				582.00	5.60	6.30	6.10	6.10	6.50

หมายเหตุ \* หมายถึง ไม่มีข้อมูล

ข้อมูลระดับน้ำจากระบบตรวจวัดสภาพทางไกลอัตโนมัติลุ่มน้ำทะเลสาบสงขลา กรมทรัพยากรน้ำ ประจำวันที่ 27 มิถุนายน 2560

ข้อมูลระดับน้ำ (25 - 27 มิ.ย. 2560 ที่มา: กรมทรัพยากรน้ำ)

สถานี	ตำบล	อำเภอ	จังหวัด	ระดับตลิ่ง (ต่ำสุด)	อาทิตย์	จันทร์	อังคาร	แนวโน้ม
					๒๕ มิ.ย.	๒๖ มิ.ย.	๒๗ มิ.ย.	(เพิ่ม/ลด)
คลองอู่ตะเภาตอนบน	พังลา	สะเดา	สงขลา	19.87	12.52	12.53	12.45	ลดลง
คลองอู่ตะเภาล่าง	หาดใหญ่	หาดใหญ่	สงขลา	8.93	0.33	0.33	0.37	เพิ่มขึ้น
คลองรัตภูมิ	กำแพงเพชร	รัตภูมิ	สงขลา	22.62	13.35	13.39	13.38	ลดลง
คลองตะโหมด(ท่าเขียด)	แม่ขรี	ตะโหมด	พัทลุง	27.94	21.95	21.96	21.96	ทรงตัว
คลองนาท่อม	ร่มเมือง	เมือง	พัทลุง	28.85	20.37	20.36	20.32	ลดลง
คลองท่าแนะ	เขาย่า	ศรีบรรพต	พัทลุง	37.56	33.94	33.95	33.94	ลดลง

ปริมาณน้ำในลำน้ำของคลองต่างๆ ในพื้นที่ลุ่มน้ำทะเลสาบสงขลา วันที่ 27 มิถุนายน 2560



สถานีคลองอู่ตะเภาตอนล่าง - ต.หาดใหญ่ อ.หาดใหญ่ จ.สงขลา (ลุ่มน้ำทะเลสาบสงขลา)



สถานีม่วงก้อง - อ.สะเดา จ.สงขลา (ลุ่มน้ำทะเลสาบสงขลา)



สถานีคลองตะโหมด (ท่าเขียด) - ต.แม่ขรี อ.ตะโหมด จ.พัทลุง (ลุ่มน้ำทะเลสาบสงขลา)



สถานีลำปำ - ต.ลำปำ อ.เมือง จ.พัทลุง (ลุ่มน้ำทะเลสาบสงขลา)

๔) สรุป

สถานการณ์น้ำในลุ่มน้ำทะเลสาบสงขลาประจำวัน ที่ 27 มิถุนายน 2560 อยู่ในภาวะปกติ และระดับน้ำในลำน้ำส่วนใหญ่มีแนวโน้มลดลง/ทรงตัว

# รายงานระดับน้ำจากกล้อง CCTV



รายงานระดับน้ำจากกล้อง CCTV

ณ. วันที่ ๒๗ มิถุนายน พ.ศ. ๒๕๖๐

เวลา ๐๘.๓๐ น.



สรุปสถานการณ์น้ำในลำน้ำสายหลัก

- สะพานพระแม่ย่า - อ.เมือง จ.สุโขทัย (ลุ่มน้ำยม) สถานการณ์น้ำปกติ
- สะพานท่าเสา อ.เมือง จ.อุตรดิตถ์ (ลุ่มน้ำน่าน) สถานการณ์น้ำปกติ
- เทศบาล ต.นาแก - อ.นาแก จ.นครพนม (ห้วยน้ำก่ำ/โขงอีसान) สถานการณ์น้ำปกติ
- บ้านเหล่านกขุม - อ.เมือง จ.ขอนแก่น (ลุ่มน้ำชี) สถานการณ์น้ำปกติ
- สตึก - อ.สตึก จ.บุรีรัมย์ (ลุ่มน้ำมูล) สถานการณ์น้ำปกติ
- เสนา อ.เสนา จ.พระนครศรีอยุธยา (ลุ่มน้ำเจ้าพระยา) สถานการณ์น้ำปกติ
- วัดพระรูป - อ.เมือง จ.สุพรรณบุรี (ลุ่มน้ำท่าจีน) สถานการณ์น้ำปกติ
- เทศบาลเมืองเพชรบุรี - อ.เมือง จ.เพชรบุรี (ลุ่มน้ำเพชรบุรี) สถานการณ์น้ำปกติ
- สถานีอุตตะกาดอนล่าง - อ.หาดใหญ่ จ.สงขลา (ลุ่มน้ำทะเลสาบสงขลา) สถานการณ์น้ำปกติ

ร.ร.เชียงใหม่คริสเตียน - อ.เมือง จ.เชียงใหม่ (ลุ่มน้ำปิง)



ระดับน้ำปัจจุบันต่ำกว่าสถานี  
ระดับตลิ่งต่ำสุด 307.65 ม.รทก.  
ระดับท้องน้ำ 299.35 ม.รทก.



บ้านหาดเสลา - อ.เฝ้าเฉียว จ.นครสวรรค์ (ลุ่มน้ำปิง)



ระดับน้ำปัจจุบันต่ำกว่าสถานี  
ระดับตลิ่งต่ำสุด 32.53 ม.รทก.  
ระดับท้องน้ำ 24.97 ม.รทก.



สะพานมหาโพธิ์ - อ.เมือง จ.แพร่ (ลุ่มน้ำยม)



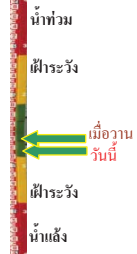
ระดับน้ำปัจจุบันต้นไม้บังสถานี  
ระดับตลิ่งต่ำสุด 152.33 ม.รทก.  
ระดับท้องน้ำ 141.18 ม.รทก.



สะพานศรีสนาสัย - อ.ศรีสนาสัย จ.สุโขทัย (ลุ่มน้ำยม)



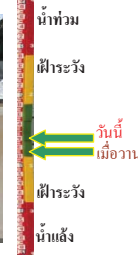
ระดับน้ำปัจจุบัน 61.10 ม.รทก.  
ระดับตลิ่งต่ำสุด 71.78 ม.รทก.  
ระดับท้องน้ำ 58.48 ม.รทก.



สะพานพระแม่ย่า - อ.เมือง จ.สุโขทัย (ลุ่มน้ำยม)



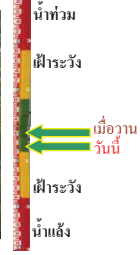
ระดับน้ำปัจจุบัน 45.35 ม.รทก.  
ระดับตลิ่งต่ำสุด 48.59 ม.รทก.  
ระดับท้องน้ำ 41.13 ม.รทก.



สะพานบ้านโพทะเล - อ.โพทะเล จ.พิจิตร (ลุ่มน้ำยม)



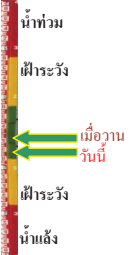
ระดับน้ำปัจจุบัน 25.80 ม.รทก.  
ระดับตลิ่งต่ำสุด 31.63 ม.รทก.  
ระดับท้องน้ำ 20.59 ม.รทก.



สะพานท่าเสา - อ.เมือง จ.อุตรดิตถ์ (ลุ่มน้ำน่าน)



ระดับน้ำปัจจุบัน 54.50 ม.รทก.  
ระดับตลิ่งต่ำสุด 56.91 ม.รทก.  
ระดับท้องน้ำ 47.80 ม.รทก.



สะพานสุพรรณกัลยา - อ.เมือง จ.พิษณุโลก (ลุ่มน้ำน่าน)



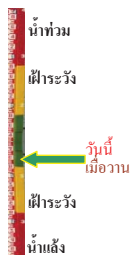
ระดับน้ำปัจจุบัน 35.25 ม.รทก.  
ระดับตลิ่งต่ำสุด 44.52 ม.รทก.  
ระดับท้องน้ำ 32.51 ม.รทก.



สถานีห้วยหลวง - อ.เมือง จ.อุตรธานี (ลุ่มน้ำโขง)



ระดับน้ำปัจจุบัน 167.70 ม.รทก.  
ระดับตลิ่งต่ำสุด 169.93 ม.รทก.  
ระดับท้องน้ำ 166.69 ม.รทก.



สถานีแม่น้ำเลย - อ.เมือง จ.เลย (ลุ่มน้ำโขง)



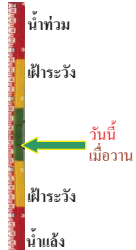
ระดับน้ำปัจจุบัน 232.30 ม.รทก.  
ระดับตลิ่งต่ำสุด - ม.รทก.  
ระดับท้องน้ำ - ม.รทก.



สถานีหัวฝาย - อ.แม่สาย จ.เชียงราย  
(แม่สาย/โขง)



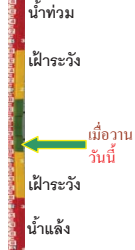
ระดับน้ำปัจจุบันต่ำกว่าสถาฟ  
ระดับตลิ่งต่ำสุด - ม.รทก.  
ระดับท้องน้ำ 394.87 ม.รทก.



สง.ส่วนอุทกหนองคาย - อ.เมือง จ.หนองคาย  
(ลุ่มน้ำโขง)



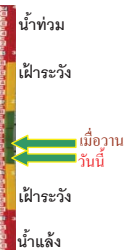
ระดับน้ำปัจจุบันต่ำกว่าสถาฟ  
ระดับตลิ่งต่ำสุด 166.65 ม.รทก.  
ระดับท้องน้ำ 149.20 ม.รทก.



นครพนม - อ.เมือง จ.นครพนม  
(ลุ่มน้ำโขง)



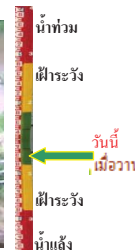
ระดับน้ำปัจจุบัน 137.63 ม.รทก.  
ระดับตลิ่งต่ำสุด - ม.รทก.  
ระดับท้องน้ำ - ม.รทก.



วัดทุ่งธาตุ - อ.โพนพิสัย จ.หนองคาย  
(ห้วยหลวง/โขงอีสาน)



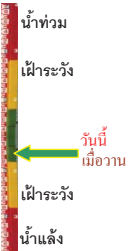
ระดับน้ำปัจจุบันต่ำกว่าสถาฟ  
ระดับตลิ่งต่ำสุด 159.43 ม.รทก.  
ระดับท้องน้ำ 147.95 ม.รทก.



บ้านท่าสะอาด - อ.เซกา จ.บึงกาฬ  
(แม่น้ำสงคราม/ลุ่มน้ำโขง)



ระดับน้ำปัจจุบันต่ำกว่าสถาฟ  
ระดับตลิ่งต่ำสุด 144.92 ม.รทก.  
ระดับท้องน้ำ 134.18 ม.รทก.



บ้านคาลปากน้ำ - อ.ท่าอุเทน จ.นครพนม  
(แม่น้ำสงคราม/ลุ่มน้ำโขงอีสาน)



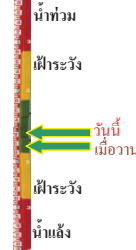
ระดับน้ำปัจจุบันต่ำกว่าสถาฟ  
ระดับตลิ่งต่ำสุด 142.11 ม.รทก.  
ระดับท้องน้ำ 131.25 ม.รทก.



เทศบาล ต.นาแก - อ.นาแก จ.นครพนม  
(ห้วยน้ำก่ำ/โขงอีสาน)



ระดับน้ำปัจจุบัน 141.43 ม.รทก.  
ระดับตลิ่งต่ำสุด 144.35 ม.รทก.  
ระดับท้องน้ำ 138.09 ม.รทก.



ร.ร.เทศบาล ๔ - อ.เมือง จ.นครราชสีมา  
(ลำตะคอง/มูล)



ระดับน้ำปัจจุบัน 176.65 ม.รทก.  
ระดับตลิ่งต่ำสุด 178.00 ม.รทก.  
ระดับท้องน้ำ - ม.รทก.



สตึก - อ.สตึก จ.บุรีรัมย์  
(ลุ่มน้ำมูล)



ระดับน้ำปัจจุบัน 128.80 ม.รทก.  
ระดับตลิ่งต่ำสุด 128.76 ม.รทก.  
ระดับท้องน้ำ 121.50 ม.รทก.



เชิงสะพานสิงห์บุรี - อ.เมือง จ.สิงห์บุรี  
(ลุ่มน้ำเจ้าพระยา)



ระดับน้ำปัจจุบันต่ำกว่าสถาฟ  
ระดับตลิ่งต่ำสุด 11.50 ม.รทก.  
ระดับท้องน้ำ -2.14 ม.รทก.



บ้านยางมณี - อ.โพธิ์ทอง จ.อ่างทอง  
(ลุ่มน้ำเจ้าพระยา)



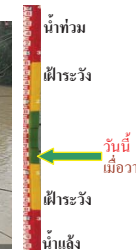
ระดับน้ำปัจจุบันต่ำกว่าสถาฟ  
ระดับตลิ่งต่ำสุด - ม.รทก.  
ระดับท้องน้ำ - ม.รทก.



บ้านบางปี - อ.เมือง จ.ลพบุรี  
(ลุ่มน้ำเจ้าพระยา)



ระดับน้ำปัจจุบันต่ำกว่าสถาฟ ม.รทก.  
ระดับตลิ่งต่ำสุด - ม.รทก.  
ระดับท้องน้ำ - ม.รทก.



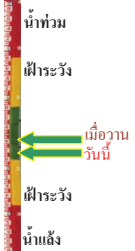
<http://mekhala.dwr.go.th>

<http://mekhala.dwr.go.th>

บ้านป้อม - อ.พระนครศรีอยุธยา  
จ.พระนครศรีอยุธยา (ลุ่มน้ำเจ้าพระยา)



ระดับน้ำปัจจุบัน 0.70 ม.รทก.  
ระดับตลิ่งต่ำสุด - ม.รทก.  
ระดับท้องน้ำ - ม.รทก.



สะพานพุทธ - เขตธนบุรี จ.กรุงเทพฯ  
(ลุ่มน้ำเจ้าพระยา)



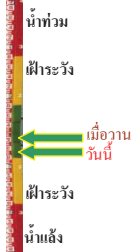
ระดับน้ำปัจจุบันสภาพชั่วคราว 2.90 ม.รทก.  
ระดับตลิ่งต่ำสุด 2.90 ม.รทก.  
ระดับท้องน้ำ -15.24 ม.รทก.



เสนา - อ.เสนา จ.พระนครศรีอยุธยา  
(ลุ่มน้ำเจ้าพระยา)



ระดับน้ำปัจจุบัน 1.40 ม.รทก.  
ระดับตลิ่งต่ำสุด - ม.รทก.  
ระดับท้องน้ำ - ม.รทก.



สะพานข้ามแม่น้ำท่าจีน ๓ - อ.เมือง  
จ.สมุทรสาคร (ลุ่มน้ำท่าจีน)



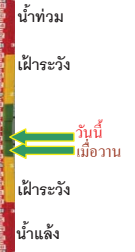
ระดับน้ำปัจจุบัน -1.19 ม.รทก.  
ระดับตลิ่งต่ำสุด 1.37 ม.รทก.  
ระดับท้องน้ำ -6.73 ม.รทก.



สะพานหลวงพ่อบึง - อ.นครไชยศรี  
จ.นครปฐม (ลุ่มน้ำท่าจีน)



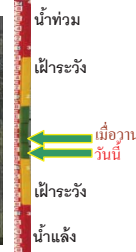
ระดับน้ำปัจจุบัน 0.91 ม.รทก.  
ระดับตลิ่งต่ำสุด 2.97 ม.รทก.  
ระดับท้องน้ำ -4.69 ม.รทก.



สะพานข้ามแม่น้ำท่าจีน ทางหลวง๓๔๖  
อ.บางเลน จ.นครปฐม (ลุ่มน้ำท่าจีน)



ระดับน้ำปัจจุบัน -0.74 ม.รทก.  
ระดับตลิ่งต่ำสุด 0.89 ม.รทก.  
ระดับท้องน้ำ -5.94 ม.รทก.



สะพานวัดพระรูป อ.เมือง จ.สุพรรณบุรี  
(ลุ่มน้ำท่าจีน)



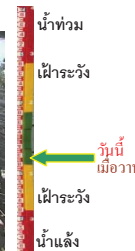
ระดับน้ำปัจจุบัน 1.20 ม.รทก.  
ระดับตลิ่งต่ำสุด 3.32 ม.รทก.  
ระดับท้องน้ำ -0.56 ม.รทก.



สะพานข้ามแม่น้ำท่าจีน ทางหลวง๓๑๖๕  
อ.สามชุก จ.สุพรรณบุรี (ลุ่มน้ำท่าจีน)



ระดับน้ำปัจจุบัน 4.26 ม.รทก.  
ระดับตลิ่งต่ำสุด 5.70 ม.รทก.  
ระดับท้องน้ำ 0.46 ม.รทก.



สะพานสามง่าม-ท่าโบสถ์ อ.หันคา  
จ.ชัยนาท (ลุ่มน้ำท่าจีน)



ระดับน้ำปัจจุบัน 12.07 ม.รทก.  
ระดับตลิ่งต่ำสุด 13.14 ม.รทก.  
ระดับท้องน้ำ 10.08 ม.รทก.



ร.ร.อนุบาลบางสะพาน - อ.บางสะพาน จ.ประจวบคีรีขันธ์  
(คลองบางสะพาน/ชายฝั่งทะเลตะวันตก)



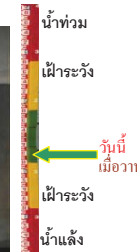
ระดับน้ำปัจจุบัน 0.30 ม.รทก.  
ระดับตลิ่งต่ำสุด 4.16 ม.รทก.  
ระดับท้องน้ำ -0.14 ม.รทก.



สภ.จ.สุราษฎร์ธานี - อ.เมือง จ.สุราษฎร์ธานี  
(ลุ่มน้ำตาปี)



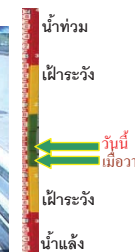
ระดับน้ำปัจจุบันอยู่ต่ำกว่าสภาพ 2.60 ม.รทก.  
ระดับตลิ่งต่ำสุด 2.60 ม.รทก.  
ระดับท้องน้ำ -8.58 ม.รทก.



สถานีอุทกเขตตอนล่าง - อ.หาดใหญ่ จ.สงขลา  
(ลุ่มน้ำทะเลสาบสงขลา)



ระดับน้ำปัจจุบัน 0.35 ม.รทก.  
ระดับตลิ่งต่ำสุด 8.93 ม.รทก.  
ระดับท้องน้ำ -1.93 ม.รทก.





สถานีคลองตะโหมด - อ.ตะโหมด จ.พัทลุง  
(ลุ่มน้ำทะเลสาบสงขลา)



ระดับน้ำปัจจุบัน 21.95 ม.รทก.  
ระดับตลิ่งต่ำสุด 27.94 ม.รทก.  
ระดับท้องน้ำ 20.52 ม.รทก.

สถานีลำปำ - อ.เมือง จ.พัทลุง  
(ลุ่มน้ำทะเลสาบสงขลา)



ระดับน้ำปัจจุบัน -1.80 ม.รทก.  
ระดับตลิ่งต่ำสุด 1.15 ม.รทก.  
ระดับท้องน้ำ -2.86 ม.รทก.

<http://mekhala.dwr.go.th>

จังหวัด	สถานที่ตั้งกล้อง	แม่น้ำ/ลุ่มน้ำ	วิกฤติน้ำแล้ง	วิกฤติน้ำท่วม	ระดับน้ำ (ม.รทก.) พ.ศ.๒๕๖๐			สถานการณ์
			ระดับน้อยกว่า	ระดับมากกว่า	๒๕มิ.ย.	๒๖มิ.ย.	๒๗มิ.ย.	
จ.เชียงใหม่	ร.ร.เชียงใหม่คริสเตียน อ.เมือง	ปิง	-	-	N/A	N/A	N/A	น้ำปกติ
จ.นครสวรรค์	บ้านหาดเสลา อ.แก่งเสี้ยว	ปิง	-	-	27.97	27.97	27.97	น้ำปกติ
จ.แพร่	สะพานมหาโพธิ์ อ.เมือง	ยม	143.87	151.33	N/A	N/A	N/A	น้ำปกติ
จ.สุโขทัย	สะพานศรีสังขาลย์ อ.ศรีสังขาลย์	ยม	60.14	71.78	61.45	61.15	61.10	น้ำปกติ
จ.สุโขทัย	สะพานพระเมย่า อ.เมือง	ยม	42.48	48.59	44.95	45.05	45.35	น้ำปกติ
จ.พิจิตร	สะพานโพทะเล อ.โพทะเล	ยม	22.58	30.63	26.30	26.05	25.80	น้ำปกติ
จ.อุดรดิตถ์	สะพานท่าเสา อ.เมือง	น่าน	49.22	56.91	53.90	54.85	54.50	น้ำปกติ
จ.พิษณุโลก	สะพานสุพรรณภูมิ อ.เมือง	น่าน	33.98	44.52	35.25	35.25	35.25	น้ำปกติ
จ.เชียงราย	สถานีหัวฝาย อ.แม่สาย	แม่สาย/โขง	395.79	396.50	N/A	N/A	N/A	น้ำปกติ
จ.หนองคาย	สง.ส่วนอุทกหนองคาย อ.เมือง	โขง	157.85	166.70	N/A	N/A	N/A	น้ำปกติ
จ.นครพนม	นครพนม อ.เมือง	โขง	135.21	144.28	138.38	N/A	N/A	น้ำปกติ
จ.นครพนม	เทศบาล ต.นาแก อ.นาแก	หัวน้ำท่า/โขงอีสาน	139.05	142.42	141.33	141.33	141.43	น้ำปกติ
จ.บุรีรัมย์	สตึก อ.สตึก	มูล	123.13	128.76	129.10	128.95	128.80	น้ำปกติ
จ.สิงห์บุรี	เชิงสะพานสิงห์บุรี อ.เมือง	เจ้าพระยา	3.45	11.50	5.80	N/A	N/A	น้ำปกติ
จ.อ่างทอง	บ้านยางมณี อ.โพธิ์ทอง	เจ้าพระยา	-	9.11	N/A	N/A	N/A	น้ำปกติ
จ.ลพบุรี	บ้านบางปี อ.เมือง	เจ้าพระยา	-	10.75	N/A	N/A	N/A	น้ำปกติ
จ.พระนครศรีอยุธยา	บ้านป้อม อ.พระนครศรีอยุธยา	เจ้าพระยา	-	-	0.80	0.80	0.70	น้ำปกติ
จ.กรุงเทพฯ	สะพานพุทธ เขตธนบุรี	เจ้าพระยา	-	1.70	N/A	N/A	N/A	น้ำปกติ
จ.พระนครศรีอยุธยา	อ.เสนา	น้อย/เจ้าพระยา	2.00	5.00	1.75	1.55	1.40	น้ำปกติ
จ.อุทัยธานี	อุทัยธานีใหม่ อ.เมือง	เจ้าพระยา	-	-	16.60	16.60	16.60	น้ำปกติ
จ.สมุทรสาคร	สะพานข้ามแม่น้ำท่าจีน 3 อ.เมือง	ท่าจีน	-5.11	0.57	-1.74	-1.14	-1.19	น้ำปกติ
จ.นครพนม	สะพานหลวงพ่อบึง อ.นครไชยศรี	ท่าจีน	-3.16	2.21	0.66	0.86	0.91	น้ำปกติ
จ.นครปฐม	สะพานข้ามแม่น้ำท่าจีน ทางหลวง 346 อ.บางเลน	ท่าจีน	-4.57	0.21	-0.64	-0.64	-0.74	น้ำปกติ
จ.สุพรรณบุรี	สะพานวัดพระรูป อ.เมือง	ท่าจีน	-1.26	2.75	1.35	1.20	1.20	น้ำปกติ
จ.สุพรรณบุรี	สะพานข้ามแม่น้ำท่าจีน อ.สามชุก	ท่าจีน	1.55	5.18	4.26	4.26	4.26	น้ำปกติ
จ.ชัยนาท	สะพานสามง่ามท่าโบสถ์ อ.หันคา	ท่าจีน	10.69	12.83	12.07	12.07	12.07	น้ำปกติ
จ.จันทบุรี	ตรงข้ามวัดจันทนาราม อ.เมือง	จันทบุรี/ชายฝั่งตะวันออก	0.20	3.73	N/A	N/A	N/A	น้ำปกติ
จ.เพชรบุรี	เทศบาลเมืองเพชรบุรี อ.เมือง	เพชรบุรี	-	3.18	N/A2	N/A2	N/A2	น้ำปกติ
จ.ประจวบคีรีขันธ์	ร.ร.อนุบาลบางสะพาน อ.บางสะพาน	คลองบางสะพาน/ชายฝั่งทะเลตะวันตก	-	3.30	0.20	0.20	0.30	น้ำปกติ
จ.สุราษฎร์ธานี	สภ.จ.สุราษฎร์ธานี อ.เมือง	ตาปี	-	2.28	N/A	N/A	N/A	น้ำปกติ
จ.สงขลา	สถานีคลองคูเต่าตอนล่าง อ.หาดใหญ่	ทะเลสาบสงขลา	-	-	0.30	0.20	0.35	น้ำปกติ
จ.พัทลุง	สถานีคลองตะโหมด อ.ตะโหมด	ทะเลสาบสงขลา	-	-	21.90	21.90	21.95	น้ำปกติ
จ.พัทลุง	สถานีลำปำ อ.เมือง	ทะเลสาบสงขลา	-	-	-1.80	-1.80	-1.80	น้ำปกติ

\*N/A คือ อ่านค่าระดับจากไม้วัดระดับ (Staff) ไม่ได้ / ไม้วัดระดับ (Staff) ชำรุด

\*\*ม.รทก. คือ เมตรเทียบกับระดับน้ำทะเลปานกลาง

\*\* ระดับน้ำทะเลปานกลาง (Mean Sea Level) หรือ ร.ท.ก. เป็นค่าการวัด ระดับน้ำทะเลขึ้นสูงสุด (High Tide : HT) และลงต่ำสุด (Low Tide : LT) ของแต่ละวัน ในช่วงระยะเวลาที่กำหนด แล้วนำมาเฉลี่ยเป็นระดับน้ำทะเลปานกลาง สำหรับระยะเวลาที่ทำการวัดโดยทั่วไปจะวัดครั้งเป็นเวลา ๑๔.๖ ปี ตามวัฏจักรของน้ำ ระดับน้ำทะเลปานกลางของแต่ละบริเวณทั่วโลกอาจจะมีค่าไม่เท่ากัน

ในประเทศไทยใช้เวลาในการวัด ๕ ปี โดยเลือกที่ตำบลเกาะหลัก จังหวัดประจวบคีรีขันธ์ เป็นที่วัด แล้วนำมาหาค่าเฉลี่ย เพื่อใช้เป็นค่าระดับน้ำทะเลปานกลาง ให้มีค่า ๐.๐๐๐ เมตร ทำการถ่ายโยงมายังหมุด BM-A (ซึ่งถือว่าเป็นหมุดหลักฐานหมุดแรกของประเทศไทย) ซึ่งมีค่าระดับน้ำทะเลปานกลาง ๑.๔๔๗๗ เมตร